



**OKRĘGOWA KOMISJA EGZAMINACYJNA  
W POZNANIU**

**WYNIKI  
EGZAMINU MATURALNEGO  
Z HISTORII  
RAPORT**

**WOJEWÓDZTWA  
LUBUSKIE WIELKOPOLSKIE ZACHODNIOPOMORSKIE**

**2010**

## Historia

Pisemny egzamin z historii został przeprowadzony w całym kraju 17 maja 2010 r. Maturzyści mogli zdawać historię jako przedmiot dodatkowo wybrany, przedmiotem obowiązkowym był wyłącznie dla tych zdających, którzy zdawali go we wcześniejszych latach jako obowiązkowy i nie zdali lub podwyższali uzyskany wynik. Do egzaminu przystąpiło łącznie 4.252 maturzystów, co wskazuje na trwającą od 2005 roku tendencję spadkową. Poziom podstawowy pisało 2.342 maturzystów, poziom rozszerzony 1.910. W tym roku poziom rozszerzonego z historii nie pisali absolwenci liceów uzupełniających, a z techników uzupełniających pisał jeden maturzysta.

Historia jako przedmiot dodatkowy (a dla powtarzających lub podnoszących wynik - obowiązkowy) mogła być zdawana na poziomie podstawowym albo na poziomie rozszerzonym, a wynik nie decydował o tym, czy absolwent zdał lub nie zdał egzamin. Wyboru poziomu dokonywał zdający, składając deklarację maturalną.

Zmianie nie uległ czas przeznaczony na egzamin, na poziomie podstawowym trwał 120 minut, natomiast na poziomie rozszerzonym 180 minut.

Absolwenci szkół i oddziałów dwujęzycznych zdający egzamin maturalny z historii nauczanej w języku obcym, będącym drugim językiem nauczania, rozwiązywali w dniu 22 maja 2010 r. dodatkowy arkusz, zawierający zadania w drugim języku nauczania - angielskim, niemieckim lub francuskim. Ta część egzaminu trwała 80 minut, a jej wynik również nie miał wpływu na to, czy maturzysta zdał egzamin maturalny.

### I. Opis zestawów egzaminacyjnych (arkuszy)

Zadania zawarte w arkuszach egzaminacyjnych sprawdzały umiejętności odpowiadające standardom wymagań egzaminacyjnych z historii. Pozwalały zdającym wykazać się:

- w obszarze I - znajomością faktografii i terminologii historycznej w stopniu umożliwiającym rozumienie przeszłości w odniesieniu do:
  - państw – ich organizacji, struktury władzy, terytorium,
  - systemów politycznych
  - struktury i organizacji społeczeństw
  - życia gospodarczego
  - wydarzeń politycznych i militarnych oraz konfliktów i kryzysów społecznych, gospodarczych i ideologicznych
  - znajomości i działalności najważniejszych postaci, dynastii, grup społecznych,
  - życia religijnego,
  - osiągnięć cywilizacyjnych,
  - osiągnięć kultury i sztuki, myśli politycznej i filozoficznej,

- w obszarze II - umiejętnością stosowania faktografii i terminologii historycznej do wyjaśnienia procesu historycznego,
- w obszarze III - umiejętnością przedstawienia oraz oceniania wydarzeń i zjawisk historycznych, a także formułowania przejrzystej i logicznej wypowiedzi pisemnej.

Wagę procentową punktów możliwych do uzyskania za umiejętności sprawdzane podczas egzaminu szczegółowo przedstawiają dane w tabeli nr 1.

**Tabela 1. Waga procentowa punktów możliwych do uzyskania za umiejętności sprawdzane podczas egzaminu.**

	Obszar I wiadomości i rozumienie		Obszar II korzystanie z informacji		Obszar III tworzenie informacji	
	Liczba pkt za standard	Waga %	Liczba pkt za standard	Waga %	Liczba pkt za standard	Waga %
<b>Arkusz PP</b>	30	30	54	54	16	16
<b>Arkusz PR</b>	3	6	19	38	28	56

**Arkusz na poziomie podstawowym** zawierał 37 zadań, w tym zadania złożone, w których w poszczególnych częściach badano szczegółowe umiejętności. Zadania obejmowały historię Polski od jej początków do XX wieku i historię powszechną w epokach od starożytności do XX wieku. Uwzględniono wszystkie trzy obszary standardów wymagań egzaminacyjnych. Za poprawne rozwiązanie wszystkich zadań w arkuszu egzaminacyjnym na poziomie podstawowym zdający mógł uzyskać 100 punktów.

**Arkusz dla poziomu rozszerzonego** składał się z trzech części. Część I sprawdzała wiadomości i umiejętności ustalone w standardach wymagań egzaminacyjnych z historii dla poziomu podstawowego i rozszerzonego. Zadania otwarte i zamknięte różnego typu sprawdzały treści związane z historią Polski i historią powszechną. Za poprawne rozwiązanie 15 zadań zdający mógł otrzymać maksymalnie 20 punktów.

Część II i III została zatytułowana „*Polska i Francja w Europie od średniowiecza do XX w*”. W części II zdający wykonywali polecenia do zamieszczonych w arkuszu różnorodnych źródeł wiedzy historycznej z zakresu historii średniowiecza i XIX wieku. Rozwiązywali 8 zadań związanych z analizą tych źródeł. Za poprawne rozwiązanie zadań, w tej części zdający mogli uzyskać maksymalnie 10 punktów.

W części III arkusza zdający pisali wypracowanie na jeden z dwóch zaproponowanych tematów. Tematy dotyczyły funkcjonowania władzy monarszej we Francji i Rzeczypospolitej Obojga Narodów w XVII wieku (epoka nowożytna) oraz wpływu międzynarodowych uwarunkowań na stosunki polsko-francuskie w dwudziestoleciu międzywojennym (czasy współczesne).

Zaproponowane tematy poruszały ten sam problem, co źródła, ale dotyczyły innych epok historycznych. Za poprawne wypracowanie w części III zdający mógł otrzymać maksymalnie 20 punktów. Łącznie za zadania w arkuszu na poziomie rozszerzonym absolwent mógł uzyskać maksymalnie 50 punktów.

## II. Interpretacja osiągnięć zdających

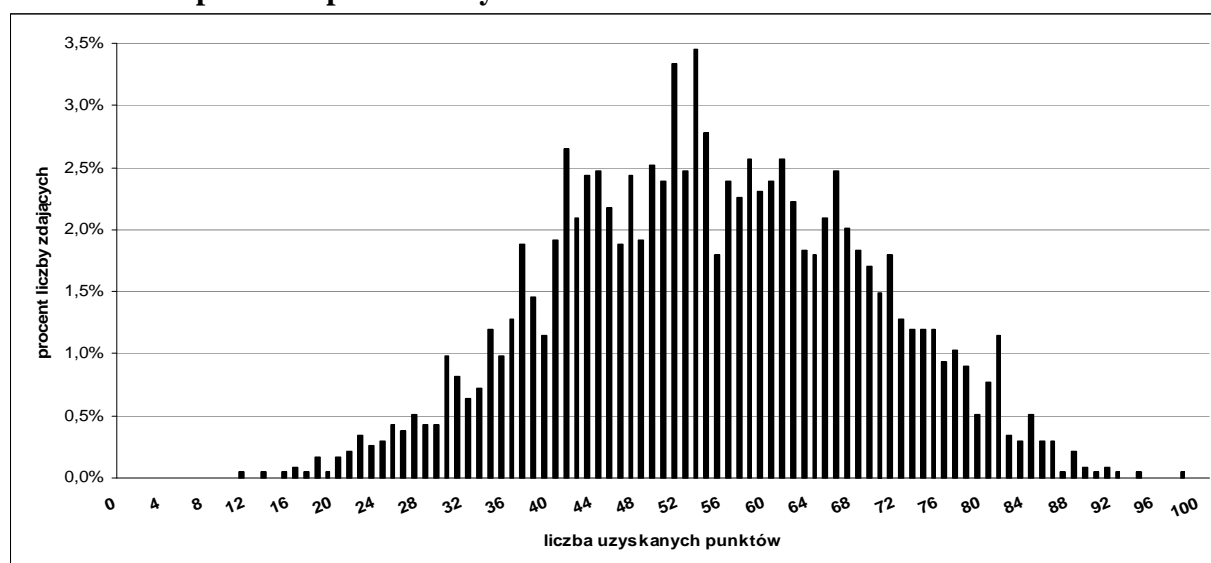
### Wyniki z egzaminu na poziomie podstawowym

W tabeli nr 2 znajdują się podstawowe parametry statystyczne wyników uzyskanych za zadania z arkusza na poziomie podstawowym. Natomiast rozkład wyników uzyskanych przez zdających, przedstawiono na wykresie nr 1.

**Tabela 2. Parametry statystyczne opisujące wyniki z arkusza na poziomie podstawowym**

Kraj	Okręg							
Średni wynik punktowy	Średni wynik punktowy	Odchylenie standardowe	Mediana (wynik środkowy)	Modalna (wynik najczęściej występujący)	Maksymalny wynik	Minimalny wynik	Średni wynik procentowy	Współczynnik łatwości
54,20	54,33	0,30	54	53	98	11	54,33	0,54

**Wykres 1. Rozkład wyników punktowych uzyskanych przez zdających egzamin na poziomie podstawowym**



Na podstawie danych z tabeli 2. i wykresu 1. statystyczny maturzysta uzyskał wynik 54,33 punktu, co stanowi 54,33 % liczby punktów możliwych do uzyskania za rozwiązanie zadań z **arkusza na poziomie podstawowym** i jest nieco wyższy niż w roku ubiegłym (54,08). Miary tendencji centralnej: średnia arytmetyczna (54,33 pkt) mediana (54 pkt) i modalna (53 pkt – wynik ten uzyskało 81 zdających) w przybliżeniu są sobie prawie równe, podobnie jak w roku 2009, co sugeruje symetryczny i zbliżony do normalnego rozkład wyników. Nieco niższa od średniej arytmetycznej wartość mediany i modalnej wskazuje nieznaczne przesunięcie wyników w lewo – rozkład jest lekko prawoskośny. Oznacza to, że maturzyści – podobnie jak w ubiegłym roku, uzyskali mniejszą liczbę wyników najwyższych. Rozstęp wyników wynosi 87 punktów, co wskazuje na duże zróżnicowanie umiejętności zdających, większe niż w roku ubiegłym (76). Nikt nie uzyskał wyniku maksymalnego – 100 punktów, najwyższy wynik to 98 pkt. Jest to wynik wyższy niż w roku 2009 (93 pkt), natomiast najniższy wynik to 11 pkt, ten wynik jest z kolei niższy niż w roku 2009 (17 pkt), co może być konsekwencją tego, iż egzamin maturalny z historii nie jest egzaminem obowiązkowym i nie miał wpływu na to, czy maturzysta zdał egzamin maturalny, stąd można przypuszczać, że część zdających miała inną motywację przygotowując się do egzaminu. Jednak tak niską punktację miało niewielu zdających, stąd średnia zbliżona do ubiegłorocznej.

Dane szczegółowe dla poszczególnych województw zamieszczono w tabelach 3, 4, 5.

### Tabela 3. Województwo lubuskie

Liczba zdających – 364

Średni wynik punktowy	Modalna (wynik najczęściej występujący)	Maksymalny wynik	Minimalny wynik	Średni wynik procentowy	Współ-Czynnik łatwości
54,66	44	91	13	54,66	0,54

### Tabela 4. Województwo wielkopolskie

Liczba zdających – 1.273

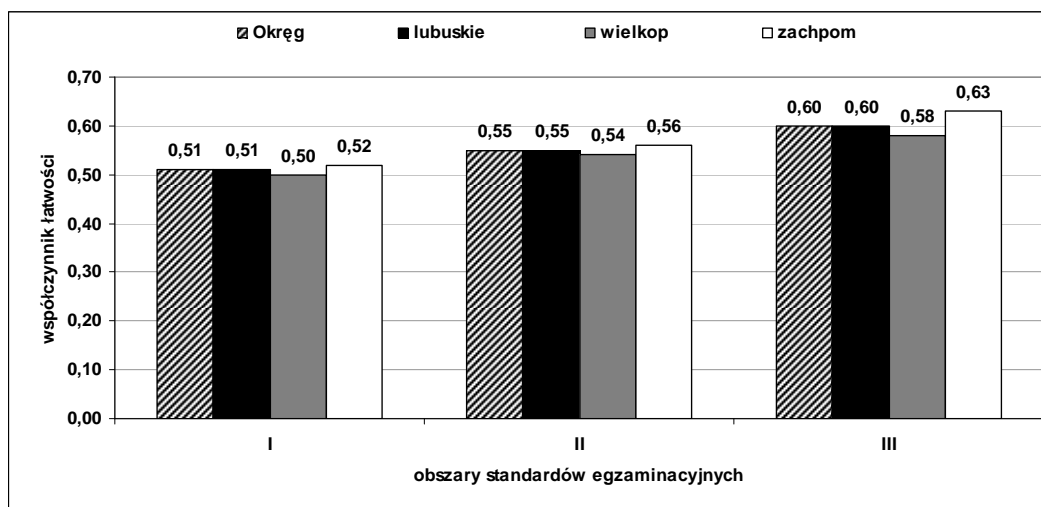
Średni wynik punktowy	Modalna (wynik najczęściej występujący)	Maksymalny wynik	Minimalny wynik	Średni wynik procentowy	Współ-Czynnik łatwości
53,36	51	92	11	53,36	0,53

**Tabela 5. Województwo zachodniopomorskie**

Liczba zdających – 705

Średni wynik punktowy	Modalna (wynik najczęściej występujący)	Maksymalny wynik	Minimalny wynik	Średni wynik procentowy	Współczynnik łatwości
55,95	56	98	18	55,95	0,55

Umiejętności sprawdzane za pomocą zadań z **arkusza na poziomie podstawowym** sprawiały absolwentom różną trudność. Informują o tym współczynniki łatwości. Wykres nr 2 przedstawia porównanie współczynników łatwości w obszarze poszczególnych standardów egzaminacyjnych (I, II, III) w odniesieniu do osiągnięć maturzystów w Okręgu i w województwach.

**Wykres 2. Osiągnięcia absolwentów w zakresie wiadomości i umiejętności z poszczególnych obszarów standardów egzaminacyjnych na poziomie podstawowym z uwzględnieniem układu terytorialnego.**

Współczynnik łatwości obliczany na podstawie wyników za opanowane przez maturzystów umiejętności w odniesieniu do standardów wymagań egzaminacyjnych świadczy o tym, że zdający, tak jak w ubiegłym roku, nie w pełni opanowali wszystkie umiejętności sprawdzane podczas egzaminu maturalnego. Wynik uzyskany za zadania w poszczególnych obszarach jest bardzo zbliżony do wyniku z roku 2009, w niewielkim tylko stopniu wyższy w obszarze standardu I (o ok. 0,2) i III (o ok. 0,4). Zróżnicowanie współczynnika łatwości między poszczególnymi obszarami jest nadal nieduże, ale i tym razem wystąpiło; zamyka się ono między 0,51 a 0,63 (różnica wynosi, więc 0,13, w roku 2009 wynosiła 0,9), przy czym należy zauważyć, iż zdający wykazali się kolejny raz największymi umiejętnościami opanowanymi na najwyższym poziomie w obszarze III,

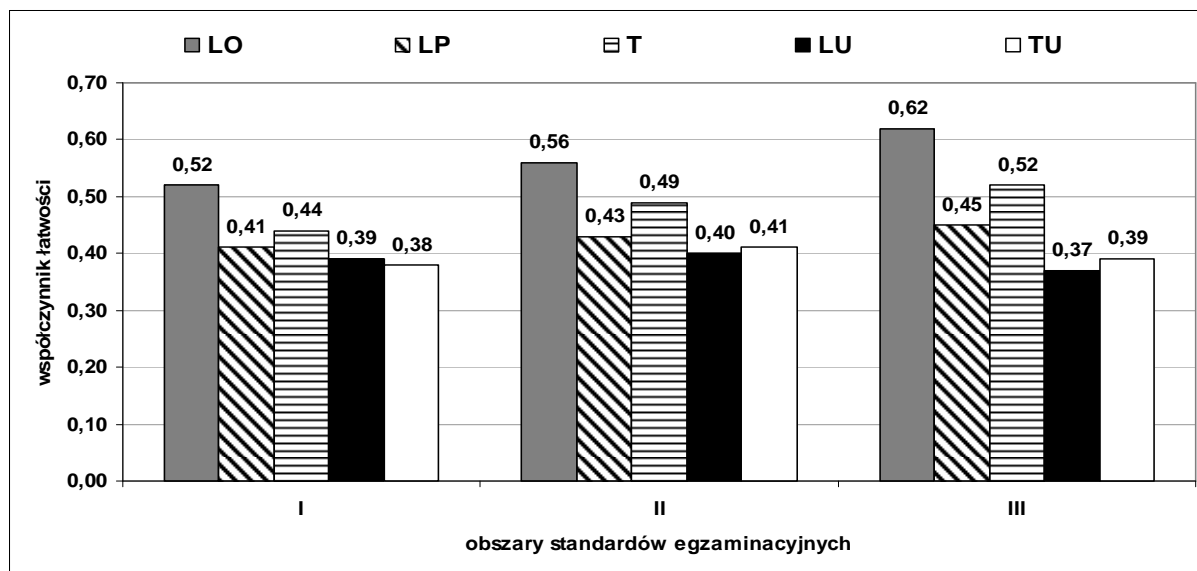
nieco niższymi w II, a najniższymi w obszarze I. Jak wynika z danych nie dostrzegamy poprawy wyników. Trudno jednoznacznie powiedzieć, co jest tego przyczyną, jedną z nich może być brak głębszej analizy wyników maturalnych i co się z tym wiąże, pracy, która pozwalałaby uzyskać wyższe wyniki we wszystkich obszarach egzaminacyjnych, a z drugiej strony nie bez wpływu na to pozostaje fakt, że egzamin ten nie decyduje czy maturzysta zda maturę.

W porównaniu z rokiem ubiegłym, utrzymuje się niewielkie zróżnicowanie między poszczególnymi województwami Okręgu, jednak kolejny już raz najlepiej opanowali umiejętności zdający w województwie zachodniopomorskim.

Mimo niewielkiej poprawy wyników w obszarze I i III, występuje nadal duże zróżnicowanie (biorąc pod uwagę współczynnik łatwości) w opanowaniu umiejętności na poziomie podstawowym w poszczególnych typach szkół ponadgimnazjalnych.

Dane na wykresie nr 3 przedstawiają porównanie współczynników łatwości uzyskanych za umiejętności z obszarów standardów egzaminacyjnych dla maturzystów z różnych typów szkół.

**Wykres 3. Osiągnięcia absolwentów różnych typów szkół w zakresie wiadomości i umiejętności z poszczególnych obszarów standardów egzaminacyjnych na poziomie podstawowym**

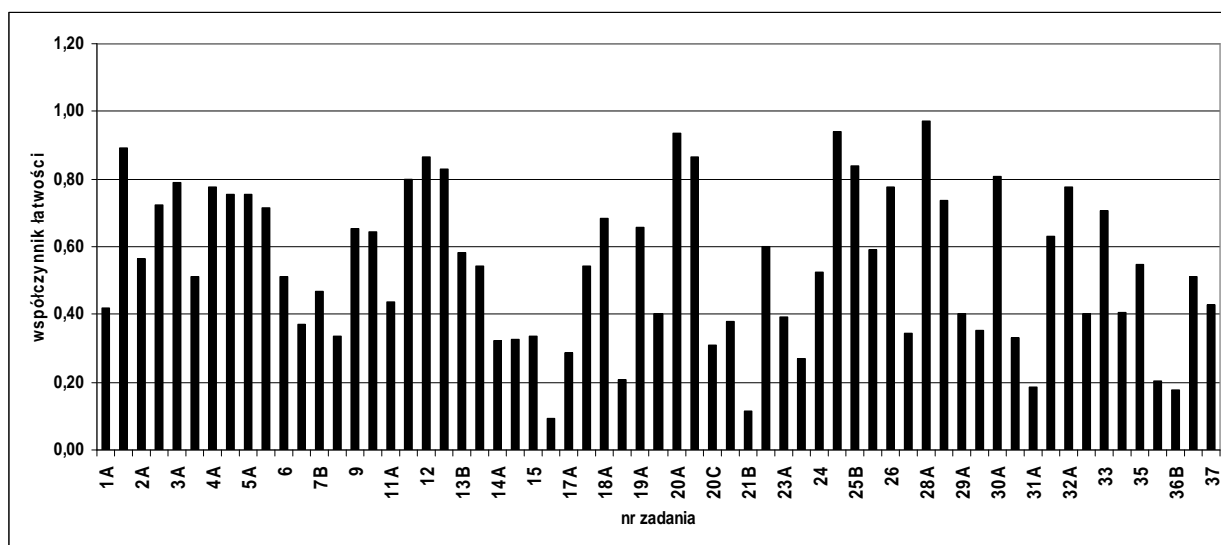


Umiejętności we wszystkich obszarach standardów sprawdzane za pomocą zadań z tegorocznego arkusza poziomu podstawowego na najwyższym poziomie, po raz kolejny, opanowali absolwenci liceów ogólnokształcących. W pozostałych typach szkół współczynniki łatwości utrzymują się na poziomie bardzo zbliżonym i nie przekraczają wartości 0,5, czyli za umiejętności historyczne statystyczny maturzysta z tych grup zdających uzyskał poniżej 50% maksymalnej liczby punktów w poszczególnych obszarach. Taki wynik

powtarza się po raz trzeci (wyjątkiem są tu absolwenci techników, którzy przekroczyli wartość 0,5 w obszarze III). Tym samym potwierdza się teza, że absolwenci tych szkół nadal mają problemy w opanowaniu wiedzy i umiejętności. Zauważyć jednak należy, że we wszystkich obszarach tegoroczni absolwenci techników uzyskali wyraźnie wyższe wartości niż pozostałe typy szkół (wyłączając wcześniej wspomniane licea ogólnokształcące). W poprzednich latach absolwenci liceów profilowanych, techników i szkół uzupełniających mieli wyniki bardzo zbliżone. W tym roku, w obszarze I, absolwenci liceów profilowanych i techników, mimo że nie przekroczyli średniej wartości 0,5, uzyskali w stosunku do roku ubiegłego nieco wyższe wyniki (LP o 0,2, T o 0,5), natomiast absolwenci pozostałych typów szkół kolejny raz uzyskali wynik niższy, czyli pogłębia się w tej grupie zdających tendencja spadkowa. W obszarze II, we wszystkich typach szkół, z wyjątkiem techników, nastąpiła tendencja spadkowa o ok. 0,2. W obszarze III wyższy wynik w stosunku do roku ubiegłego uzyskali maturzyści liceów ogólnokształcących i techników, natomiast maturzyści pozostałych typów szkół utrzymali się na tym samym poziomie. Zróżnicowanie między poszczególnymi typami szkół powiększyło się. W obszarze I, różnica pomiędzy najwyższym a najniższym wynikiem w ubiegłym roku wynosiła 0,11, a w tym roku 0,14; w obszarze II różnica wynosi 0,16, a w ubiegłym roku wynosiła 0,11, w obszarze III różnica wynosi 0,23, a w roku 2009 wynosiła 0,19. Takie wyniki świadczą o tym, że poszczególne typy szkół ulegają coraz większemu zróżnicowaniu.

Ilustrację realizacji poszczególnych zadań z arkusza na poziomie podstawowym stanowi wykres nr 4 i tabela nr 6, gdzie przedstawiono współczynnik łatwości poszczególnych zadań z arkusza na poziomie podstawowym dla wszystkich zdających w Okręgu.

**Wykres 4. Współczynnik łatwości dla poszczególnych zadań z arkusza na poziomie podstawowym**





**Tabela 6. Klasy łatwości zadań w arkuszu na poziomie podstawowym**

<b>Współczynnik łatwości</b>	<b>Zadanie</b>	<b>Numery zadań</b>
0,00 – 0,19	bardzo trudne	16, 21B, 31A, 36B
0,20 – 0,49	trudne	1A, 3B, 6, 7A, 7B, 8, 11A, 14A,14B, 15, 17A, 18B, 20C, 21A, 23A, 23B, 27, 29A, 29B, 30B, 32B, 34, 36A, 37
0,50 – 0,69	umiarkowanie trudne	2A, 3B, 9, 10, 13B, 13C, 17B, 18A, 19A, 22, 24, 25C, 31B, 33, 35, 36C
0,70 – 0,89	łatwe	1B, 2B, 3A, 4A, 4B, 5A, 5B, 11B, 12, 13A, 20B, 25B, 26, 28B, 30A, 32A
0,90 – 1,00	bardzo łatwe	20A, 25A, 28A

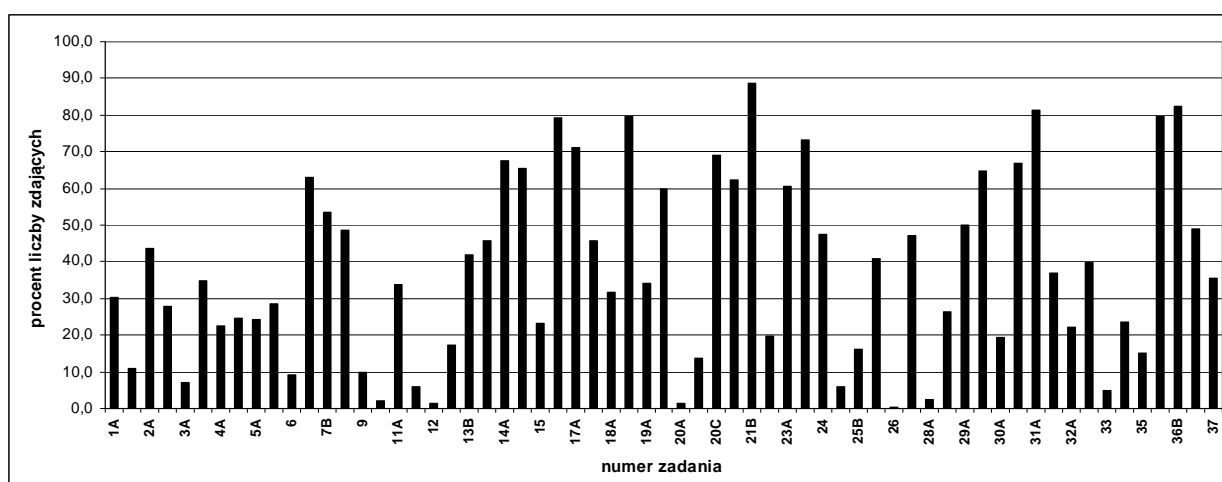
Na podstawie danych przedstawionych w tabeli nr 6 i na wykresie nr 4 można stwierdzić, że zadaniami bardzo trudnymi okazały się 4 zadania, (o jedno więcej niż w roku 2009), są to: zadanie nr 16 (podanie informacji z okresu wojen Rzeczypospolitej Obojga Narodów prowadzonych w XVII), zadanie nr 21B (rozpoznanie wydarzenia z okresu powstania listopadowego, do którego nawiązywał podany tekst), zadanie nr 31A (rozpoznanie postaci na podstawie treści rysunku satyrycznego), i zadanie nr 36B (zauważenie analogii między dwoma wydarzeniami z historii najnowszej).

Trudnymi okazały się 24 zadania (o 4 mniej niż w ubiegłym roku). Do tej grupy należą zadania związane z faktografią historyczną (zadania nr: 3B, 8,14B, 18B, 23B, 27, 29B, 32B, 36A, 37), z identyfikacją postaci na podstawie tekstu (zadania nr:7B, 14A, 17A, 21A), z rozpoznaniem informacji zawartych w tekście (zadania nr:7A, 23A), z analizą źródła ikonograficznego (zadanie nr 34), ze wskazaniem elementów charakterystycznych dla danej kultury i rozpoznaniem stylów architektonicznych (zadania nr: 1A, 6, 11A), z podaniem terminów i nazw historycznych (zadania nr: 15, 20C, 29A, 30B). Trudność tych zadań polegała na tym, iż zdający nie posiadali tak jak w roku ubiegłym, wiedzy historycznej, czasami elementarnej, jak w przypadku zadania 1A, w którym na podstawie źródła ikonograficznego należało podać nazwę cywilizacji (cywilizacja egipska) czy 11A dotyczące stylów w sztuce. Ten problem był sygnalizowany również w ostatnich dwóch latach. Zadań umiarkowanie trudnych dla zdających było 16 (tak jak w ubiegłym roku), łatwych również 16 zadań (o 6 więcej w stosunku do roku poprzedniego). Do bardzo łatwych należały 3 zadania (o jedno mniej niż w roku 2009), były to: zadanie 20A – odczytanie danych z tabeli i na ich podstawie wskazanie zdań prawdziwych, zadanie nr 25 A – również odczytanie danych z tabeli i zadanie nr 28A – odczytanie danych z tablicy genealogicznej i informacji z podanego fragmentu tekstu. Potwierdza się kolejny raz zjawisko, że absolwenci na wyższym poziomie rozwiązują zadania, w których niepotrzebna jest znajomość faktografii.

Dla tegorocznych maturzystów, tak jak i w roku 2009, zadania z arkusza na poziomie podstawowym okazały się umiarkowanie trudne, na co wskazuje współczynnik łatwości arkusza, wynosi on 0,54. Część z nich nie podejmowało trudu rozwiązania zadań.

Dane na wykresie nr 5 przedstawiają procent zdających, którzy nie podjęli lub nie rozwiązyali zadań z arkusza na poziomie podstawowym.

**Wykres 5. Procent zdających, którzy nie podjęli lub nie rozwiązyali zadań z arkusza na poziomie podstawowym.**



Najwięcej maturzystów, bo aż 89% (ale mniej w stosunku do roku ubiegłego o 7 punktów procentowych) nie udzieliło poprawnej odpowiedzi lub nie podjęło próby rozwiązania zadań. Dotyczy to zadania 21 B, w którym na podstawie tekstu źródłowego należało wskazać wydarzenie z okresu powstania listopadowego (detronizacja cara przez sejm powstańczy). W zadaniu nr 36B 82 % maturzystów nie potrafiło wyjaśnić, dlaczego autor tekstu z roku 1968, mówiącego o inwazji z udziałem Polaków na Czechosłowację, widzi analogię do wydarzenia z roku 1938. 81% zdających nie potrafiło w zadaniu nr 31 rozpoznać postaci ukazanej na rysunku satyrycznym - Eugeniusza Kwiatkowskiego. Ponad 70 % maturzystów miało problem z podaniem informacji dotyczących wojen Rzeczypospolitej Obojga Narodów prowadzonych w XVII wieku, z identyfikacją władcy Polski - Stanisława Leszczyńskiego, ze wskazaniem prawidłowej nazwy sejm w oparciu o wydarzenia opisane w tekście, z wyjaśnieniem stanowiska autora w oparciu o tekst i wiedzę własną. Ponad 60% zdających nie rozwiązało zadań: 7A – w którym należało na podstawie tekstu wyciągnąć wnioski, 14A – na podstawie tekstu trzeba było zidentyfikować postać z historii Polski - Jana Zamoyskiego, 14 B – na podstawie tekstu, do postaci rozpoznanej w zad.14A, należało podać jej osiągnięcia, 20C, w którym należało podać termin z dziedziny gospodarki – blokada kontynentalna, 23 A należało wyjaśnić krytyczną przyczynę zachowania uczestniczek balu, o których była mowa w tekście, 29B - w tym zadaniu wymagana była znajomość roku, w którym miały miejsce rewolucje w Rosji - 1917, 30B –na podstawie adresata tekstu,

należało podać nazwę ruchu politycznego z okresu II RP - endecja. Ponad 50 % maturzystów (co drugi) nie rozwiązało jednego zadania (w ubiegłym roku było to 6 zadań) - nie potrafili wskazać papieża, który poparł Bolesława Śmiałego w staraniach o koronę.

Na podstawie analizy wyników zdających na **poziomie podstawowym** można stwierdzić, że maturzyści, mimo niewielkich postępów w poszczególnych obszarach i łatwości zadań, nadal wykazali się brakiem podstawowej wiedzy historycznej.

## Wyniki egzaminu na poziomie rozszerzonym

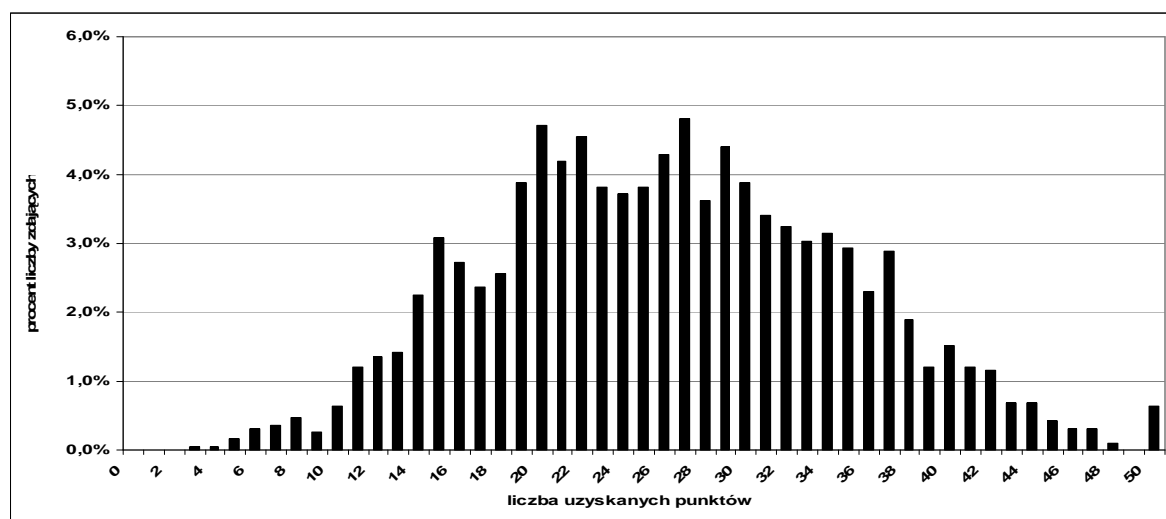
Struktura arkusza na poziomie rozszerzonym wymaga od zdającego wykazania się zarówno umiejętnościami, jak i konkretną wiedzą historyczną.

W tabeli nr 7 znajdują się podstawowe parametry statystyczne wyników uzyskanych za zadania z arkusza na poziomie rozszerzonym. Natomiast rozkład wyników uzyskanych przez zdających, przedstawiono na wykresie nr 6.

**Tabela 7. Parametry statystyczne opisujące wyniki zadań z arkusza na poziomie rozszerzonym**

Kraj	Okręg								
	Średni wynik punktowy	Średni wynik punktowy	Odchylenie standardowe	Mediana (wynik środkowy)	Modalna (wynik najczęściej występujący)	Maksymalny wynik	Minimalny wynik	Średni wynik procentowy	Współczynnik łatwości
	25,66	26,18	0,20	26	27	50	3	52,36	0,52

**Wykres 6. Rozkład wyników punktowych uzyskanych przez zdających egzamin na poziomie rozszerzonym**



W tym roku wszystkie wyniki za zadania z **arkusza poziomu rozszerzonego** są wyższe w porównaniu z rokiem ubiegłym. Statystyczny maturzysta uzyskał wynik 26,18 pkt (wyższy o ok.1,5 punktu procentowego), co stanowi 52,36 % (w ubiegłym roku było to 49,17%) liczby punktów możliwych do uzyskania. Wynik najczęściej występujący (modalna) ma wartość 27 pkt (uzyskało je 92 zdających), w roku 2009 było to tylko 15 pkt. Modalna w tym roku jest wyższa od pozostałych miar tendencji centralnej: średniej arytmetycznej (26,18 pkt) i mediany (26 pkt), co sugeruje, że rozkład wyników jest symetryczny, wyniki przesunięte są w prawo – rozkład jest lewoskośny. Oznacza to, że zdający uzyskali większą liczbę wyników wysokich, (mniejsza liczba była w roku 2009 i w roku 2008). Natomiast rozstęp wyników jest taki jak w roku 2009 i wynosi 47 pkt, co wskazuje na utrzymywanie się bardzo dużego zróżnicowania umiejętności zdających. Na taki rozkład wyników niemały wpływ miał zapewne fakt, iż historia zdawana była tylko jako przedmiot dodatkowy.

Wynik maksymalny – 50 punktów osiągnęło 12 zdających (w poprzednim roku wynik ten uzyskało 10 osób).

Dane szczegółowe dla poszczególnych województw zamieszczono w tabelach 8, 9, 10.

**Tabela 8. Województwo lubuskie**

Liczba zdających – 284

Średni wynik punktowy	Modalna (wynik najczęściej występujący)	Maksymalny wynik	Minimalny wynik	Średni wynik procentowy	Współ-Czynnik łatwości
27,64	22	50	5	55,38	0,55

**Tabela 9. Województwo wielkopolskie**

Liczba zdających – 1.255

Średni wynik punktowy	Modalna (wynik najczęściej występujący)	Maksymalny wynik	Minimalny wynik	Średni wynik procentowy	Współ-czynnik łatwości
25,46	22	50	5	50,92	0,50

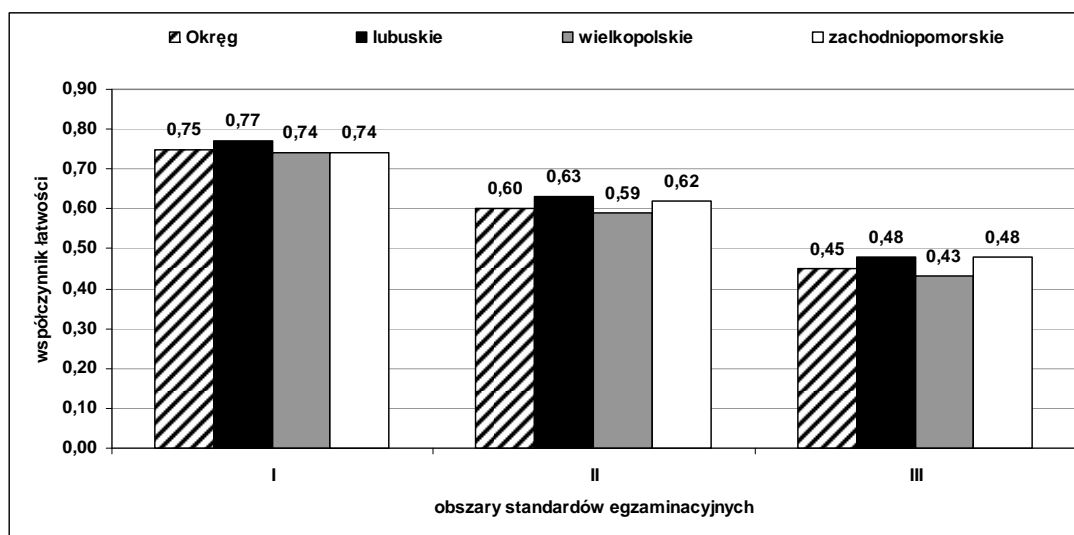
**Tabela 10. Województwo zachodniopomorskie**

Liczba zdających 705

Średni wynik punktowy	Modalna (wynik najczęściej występujący)	Maksymalny wynik	Minimalny wynik	Średni wynik procentowy	Współczynnik łatwości
27,52	29	50	3	55,04	0,55

Wykres nr 7 przedstawia porównanie współczynników łatwości w obszarze standardów egzaminacyjnych (I, II, III) w odniesieniu do maturzystów w poszczególnych województwach Okręgu.

**Wykres 7. Osiągnięcia absolwentów w zakresie wiadomości i umiejętności z poszczególnych obszarów standardów egzaminacyjnych na poziomie rozszerzonym z uwzględnieniem układu terytorialnego**



Współczynniki łatwości obliczane na podstawie wyników za opanowane przez maturzystów umiejętności z zakresu standardów wymagań egzaminacyjnych świadczą o tym, że zdający, także i w tym roku, nie wykazali się odpowiednim poziomem umiejętności określanych w standardach wymagań egzaminacyjnych. Najbardziej widoczne jest to w przypadku obszaru III (na poziomie podstawowym w tym obszarze piszący wykazali się najwyższymi umiejętnościami), który jest postrzegany jako obszar najtrudniejszy, ponieważ łączy wiedzę z umiejętnościami. Współczynnik łatwości, mimo iż wzrósł w stosunku do roku 2009 o ok. 0,10, nadal nie przekroczył wartości 0,5. Współczynniki łatwości w pozostałych dwóch obszarach znalazły się powyżej wartości 0,5 co wskazuje na to, że w tych obszarach zdający wykazali się wyższym poziomem wiedzy i umiejętności. Jednak w obszarze II, mimo że wynik jest powyżej wartości 0,6 to w stosunku do roku 2009 jest niższy o ok. 0,02

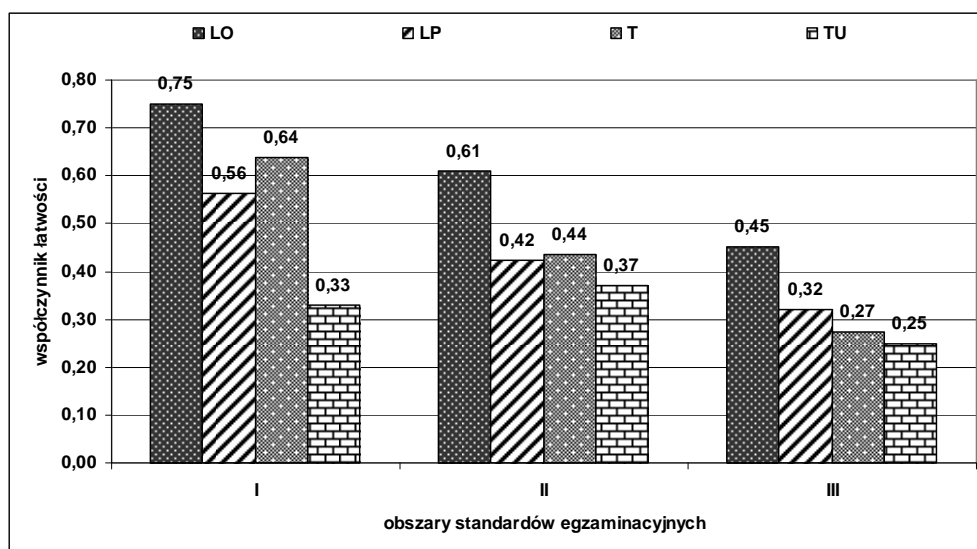
(w województwie wielkopolskim jest spadek o 0,05). Najwyższy wzrost współczynnika łatwości nastąpił w obszarze I, wynosi powyżej 0,7 i w stosunku do roku 2009 jest wyższy o ok.0,18, tendencja wzrostowa w tym obszarze utrzymuje się od roku 2008 i osiągnęła poziom zadowalający.

Zróżnicowanie między poszczególnymi województwami w Okręgu jest niewielkie, przy czym należy zauważyć, że w arkuszu na poziomie rozszerzonym, biorąc pod uwagę średnie wyniki, na najwyższym poziomie opanowali umiejętności i wykazali się wiedzą zdający w województwie lubuskim. Porównując wynik w obszarze III standardów na poziomie rozszerzonym, wynik zdających w województwie lubuskim jest identyczny z zachodniopomorskim.

Większe zróżnicowanie niż między województwami w opanowaniu umiejętności, podobnie jak w przypadku poziomu podstawowego - możemy zauważyć, analizując umiejętności w poszczególnych typach szkół ponadgimnazjalnych.

Dane na wykresie nr 8 przedstawiają porównanie współczynnika łatwości obliczonego na podstawie wyników za umiejętności z poszczególnych obszarów standardów egzaminacyjnych dla różnych typów szkół.

**Wykres 8. Osiągnięcia absolwentów różnych typów szkół w zakresie wiadomości i umiejętności z poszczególnych obszarów standardów egzaminacyjnych na poziomie rozszerzonym**



Tak jak w przypadku zadań z arkusza poziomu podstawowego, umiejętności badane przez zadania z tegorocznego arkusza na poziomie rozszerzonym, również, najlepiej opanowali absolwenci liceów ogólnokształcących. Dane te potwierdzają, że kolejny raz największą trudność mieli zdający, niezależnie od typu szkoły, rozwiązując zadania z obszaru III (ten problem widoczny był już na wykresie dotyczącym wyników w poszczególnych województwach Okręgu). We wszystkich typach szkół współczynnik łatwości

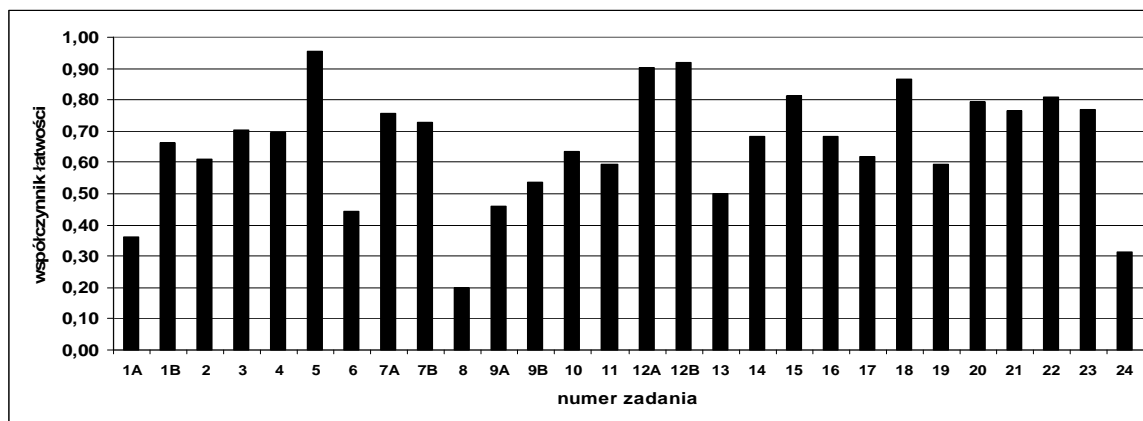
dla tego obszaru standardów nie przekracza wartości 0,5, czyli umiejętności historyczne zostały opanowane przez statystycznego maturzystę w mniej niż 50%. W obszarze tym – tworzenie informacji - , mimo wartości poniżej 0,5, w porównaniu do roku 2009, absolwenci liceów ogólnokształcących i techników uzyskali wynik wyższy o 0,16, a absolwenci liceów profilowanych o 0,22. Wniosek - mimo ogólnie niskich wartości współczynnika łatwości w obszarze III, nastąpił wzrost wyniku, w tym największy u absolwentów liceów profilowanych.

W obszarze II, w stosunku do roku 2009, absolwenci liceów ogólnokształcących uzyskali wyższy wynik o 0,02, techników niższy o 0,01, liceów profilowanych niższy o 0,02. W obszarze korzystania z informacji najwyższy wzrost uzyskali, więc absolwenci liceów ogólnokształcących.

W obszarze I - wiadomości i rozumienie - absolwenci liceów ogólnokształcących, w stosunku do roku ubiegłego, uzyskali wynik wyższy o 0,09, techników o 0,19, liceów profilowanych o 0,08. W tym obszarze największy wzrost wyniku nastąpił u absolwentów techników. Reasumując, najwyższe wyniki uzyskują absolwenci liceów ogólnokształcących, ale największy wzrost wyniku w poszczególnych obszarach dotyczy różnych typów szkół.

Dane, umożliwiające szczegółową analizę współczynników łatwości dla poszczególnych zadań w arkuszu na poziomie rozszerzonym, przedstawiono na wykresie nr 9 i w tabeli nr 11.

**Wykres 9. Współczynnik łatwości dla poszczególnych zadań na poziomie rozszerzonym**



**Tabela 11. Klasy łatwości zadań w arkuszu na poziomie rozszerzonym**

Współczynnik łatwości	Zadanie	Numery zadań
0,00 – 0,19	bardzo trudne	brak takich zadań
0,20 – 0,49	trudne	1A, 6, 8, 9A, 24
0,50 – 0,69	umiarkowanie trudne	1B, 2, 4, 9B, 10, 11, 13, 14, 16, 17, 19
0,70 – 0,89	łatwe	3, 7A, 7B, 15, 18, 20, 21, 22, 23
0,90 – 1,00	bardzo łatwe	5, 12A, 12B

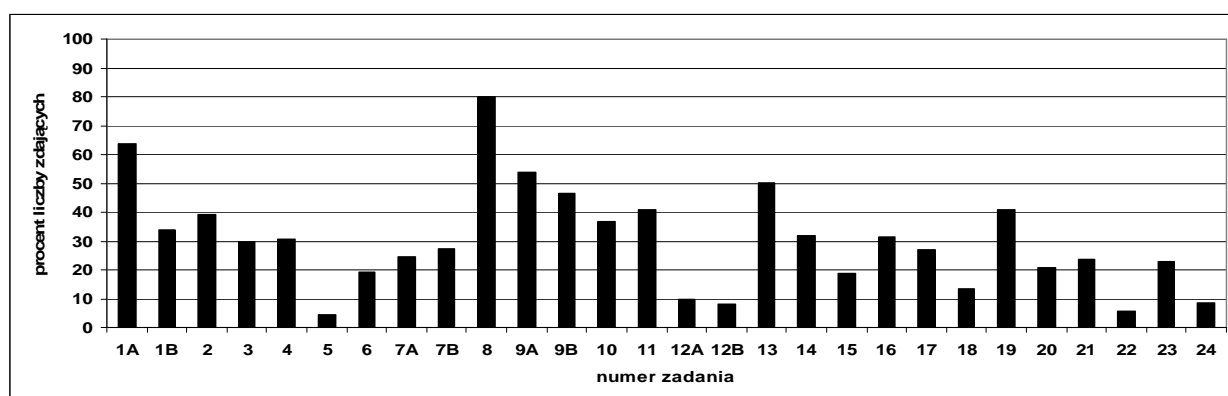
W arkuszu na poziomie rozszerzonym żadne z zadań nie było dla tegorocznych maturzystów bardzo trudne, co nie miało miejsca w roku ubiegłym (było tak w roku 2008). Trudne dla zdających okazały się, również i na tym poziomie, zadania, w których wymagana była podstawowa wiedza z zakresu historii Polski i historii powszechnej oraz umiejętność odczytania informacji ze źródeł historycznych (tekstu, mapy, fotografii). Do zadań trudnych zalicza się, między innymi, zadanie nr 24, czyli zadanie rozszerzonej odpowiedzi, w którym wymagano przy temacie pierwszym wiedzy o funkcjonowaniu władzy monarszej we Francji i w Rzeczypospolitej Obojga Narodów w XVII wieku, przy drugim o wpływie międzynarodowych uwarunkowań na stosunki polsko-francuskie w dwudziestoleciu międzywojennym.

Bardzo łatwe były dla zdających 3 zadania, w których wymagano umiejętności odczytania informacji ze źródeł historycznych ( w innych zadaniach sprawiło to zdającym problem, co może oznaczać, że problemem nie jest praca ze źródłami, lecz wiedza, która potrzebna jest do pracy ze źródłami, w tym wiedza z danej dziedziny, okresu, itp.) i umiejętności sformułowania uzasadnienia do podanej informacji z wykorzystaniem własnej wiedzy.

Dla tegorocznych absolwentów zadania z arkusza na poziomie rozszerzonym okazały się umiarkowanie trudne, na co wskazuje współczynnik łatwości całego arkusza, wynosi on 0,52 ( w 2009 - 0,49).

W analizie wyników warto również uwzględnić procent zdających egzamin, którzy nie podjęli lub błędnie rozwiązali poszczególne zadania z arkusza na poziomie rozszerzonym. Przedstawiono to na wykresie 10.

**Wykres 10. Procent zdających, którzy nie podjęli lub nie rozwiązali zadań z arkusza na poziomie rozszerzonym.**



Największa liczba maturzystów (80%) nie udzieliła poprawnej odpowiedzi w zadaniu nr 8, w którym zdający miał odczytać informacje ze źródła kartograficznego i sformułować tytuł mapy. Ponad 63 % nie potrafiło na podstawie płaskorzeźby rozpoznać uroczystości charakterystycznej dla cywilizacji rzymskiej i podać terminu. Prawie 54% absolwentów nie potrafiło na podstawie informacji z wiersza rozpoznać postaci Józefa Chłopickiego.

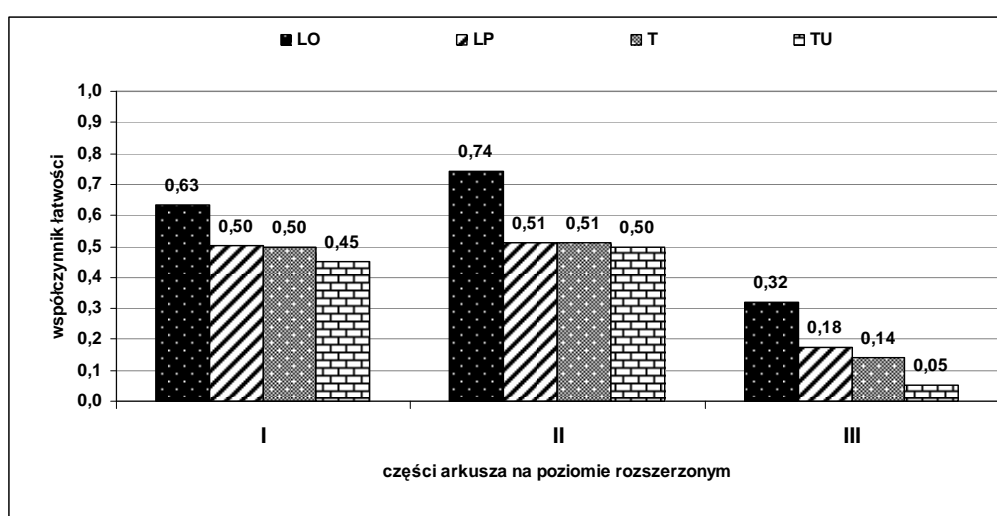


Co drugi zdający nie podał poprawnej nazwy wydarzenia, które należało rozpoznać również na podstawie informacji zawartych w tekście – był to „proces szesnastu”.

Na podstawie danych można stwierdzić, że tegoroczni maturzyści nie wykazali się na zadowalającym poziomie umiejętnościami w pracy ze źródłami i często nie posiadali podstawowej wiedzy historycznej.

Każdą analizę piszących należy analizować na tle danego typu szkoły. Poniżej przedstawione są wyniki w 4. typach szkół.

**Wykres 11. Osiągnięcia absolwentów różnych typów szkół w zakresie wiadomości i umiejętności z poszczególnych części arkusza na poziomie rozszerzonym**



Dane przedstawione na wykresie potwierdzają, że najwyższe wyniki uzyskują absolwenci liceów ogólnokształcących. W stosunku do ubiegłego roku, bardziej wyrównały się wyniki maturzystów liceów profilowanych i techników.

Podobnie jak w roku ubiegłym, wyrównane są także wyniki między częścią I a II arkusza, co oznacza, że podobną trudność sprawiło zdającym odwołanie się do wiedzy własnej jak i praca ze źródłami. W stosunku do roku 2009 w części I poziomu rozszerzonego niższy wynik (o 0,03) uzyskali absolwenci liceów ogólnokształcących, natomiast absolwenci pozostałych typów szkół uzyskali wyniki wyższe: w technicach o 0,05, w liceach profilowanych o 0,02. W części II arkusza maturzyści wszystkich typów szkół uzyskali wynik wyższy: w liceach ogólnokształcących o 0,15, w technicach o 0,06, w liceach profilowanych o 0,03. W części III, w której należy napisać wypracowanie, absolwenci wszystkich typów szkół uzyskali wyższe wyniki: w liceach ogólnokształcących o 0,03, w technicach o 0,03, w liceach profilowanych o 0,08 (najwyższe wyniki w stosunku do innych typów szkół uzyskali maturzyści liceów ogólnokształcących, ale wzrost wyników w stosunku do roku ubiegłego jest największy w liceach profilowanych).

Mimo to, wypracowanie pozostaje nadal najtrudniejszą dla wszystkich absolwentów częścią egzaminu maturalnego z historii. Dotyczy to absolwentów wszystkich typów szkół.

W kontekście wyników warto zwrócić uwagę na wybory tematów – jednego z dwóch w arkuszu. Przypomnijmy, że w bieżącym roku zdający mogli napisać wypracowanie na temat:

1. *Porównaj funkcjonowanie władzy monarszej we Francji i w Rzeczypospolitej Obojga Narodów w XVII wieku. /albo/*
2. *Wyjaśnij, w jakim stopniu międzynarodowe uwarunkowania wpłynęły na stosunki polsko - francuskie w XVII wieku.*

Informacje o wyborach tematów oraz średnich wynikach punktowych zamieszczono w tabeli nr 12.

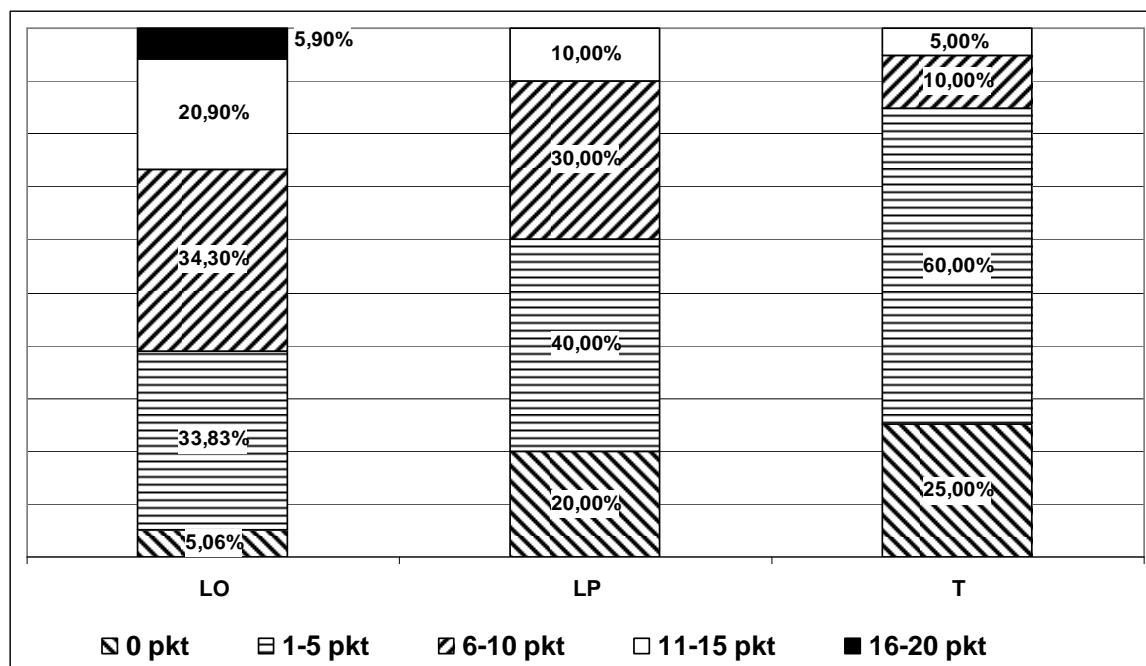
**Tabela 13. Wybieralność i średnie wyniki punktowe tematów wypracowań wśród zdających egzamin maturalny z historii w Okręgu, województwach oraz w poszczególnych typach szkół**

Absolwenci którzy wybrali	Okręg	Województwo:			Typy szkół:			
		L	W	Z	LO	LP	T	TU
<b>Wybór tematów wypracowania</b>								
<b>Temat 1</b>	57,77%	58,21%	58,18%	56,01%	58,12%	62,50%	43,48%	0,00%
<b>Temat 2</b>	42,23%	41,79%	41,82%	43,99%	41,88%	37,50%	56,52%	100,00%
<b>Średnie wyniki punktowe uzyskane przez absolwentów</b>								
<b>Temat 1</b>	7,37	7,48	7,16	8,00	7,47	5,10	3,00	0,00
<b>Temat 2</b>	4,56	5,70	3,97	5,65	4,65	0,83	2,65	1,00

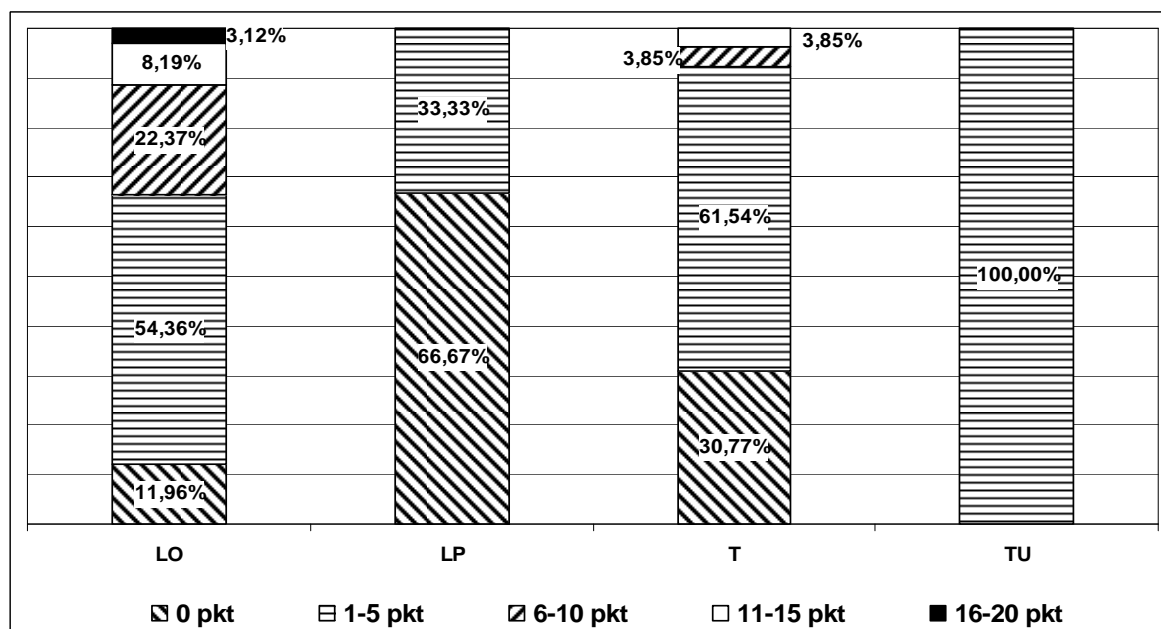
W bieżącym roku szkolnym prawie identyczną wybieralność miał temat 1. i 2. z niewielką przewagą tematu pierwszego. Podobnie często był on wybierany przez maturzystów w poszczególnych województwach Okręgu i analogicznie kształtował się w poszczególnych typach szkół.

Wyniki uzyskane za zredagowanie zadania rozszerzonej odpowiedzi podczas tegorocznej matury przedstawiają wykresy nr 12, 13, 14.

**Wykres 12. Rozkład wyników absolwentów różnych typów szkół za zadanie rozszerzonej odpowiedzi (wypracowanie) – temat 1.**

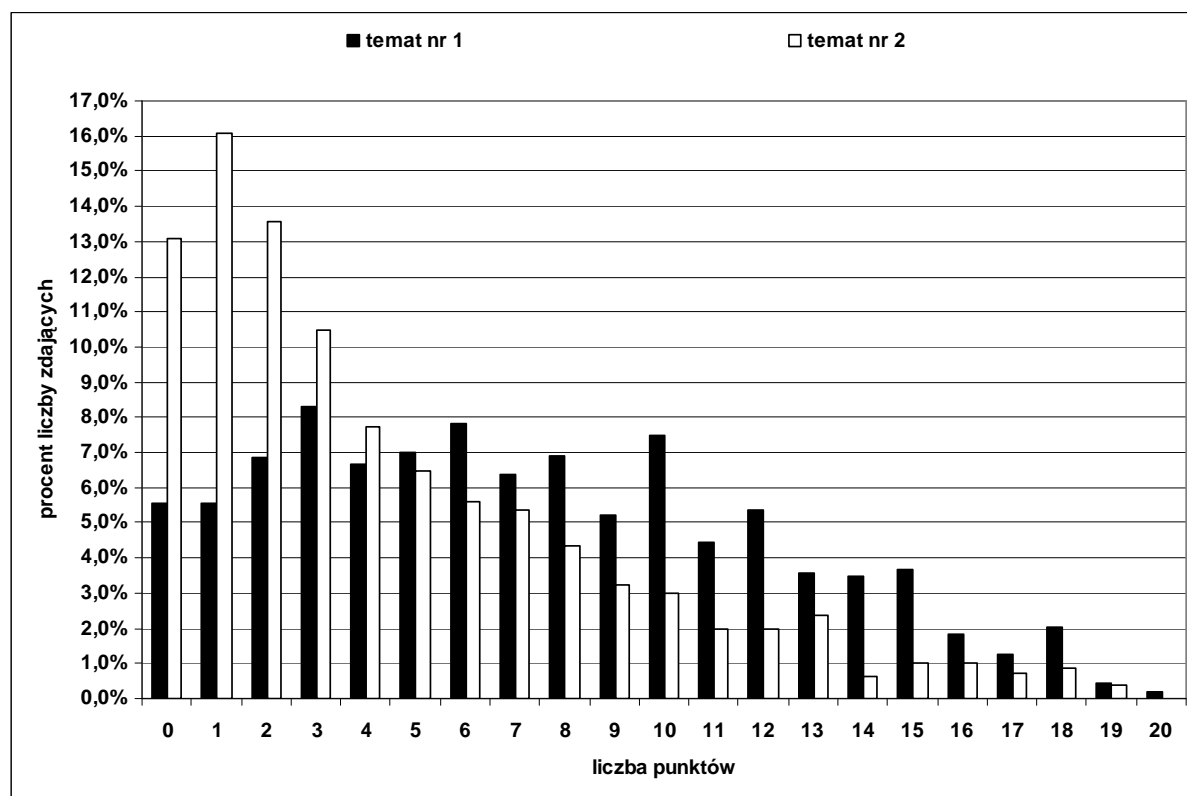


**Wykres 13. Rozkład wyników absolwentów różnych typów za zadanie rozszerzonej odpowiedzi (wypracowanie) – temat 2.**



Uwaga: W technikum uzupełniającym pisał jeden maturzysta, jest to wynik tylko tego absolwenta.

**Wykres 14. Rozkład wyników punktowych za zadanie rozszerzonej odpowiedzi w zależności od wyboru tematu**



Rozkład wyników, tak jak w latach ubiegłych, jest zróżnicowany ze względu na typ szkoły i wybrany temat. Najwyższe wyniki tradycyjnie osiągnęli absolwenci liceów ogólnokształcących, ale tylko 2 maturzystów z liceów ogólnokształcących uzyskało maksymalny wynik (20 pkt) pisząc wypracowanie na temat 1. Natomiast w liceach profilowanych najwyższy wynik to 15 pkt (o 4 pkt więcej niż w roku ubiegłym), a w technicach – 11 pkt (o 3 pkt mniej niż w roku 2009). Najwyższy poziom – IV (16 pkt – 20 pkt) uzyskali tylko absolwenci liceów ogólnokształcących, zarówno wśród piszących temat 1. jak i 2. Z kolei największy procent piszących (zarówno temat 1. jak i 2.), którzy osiągnęli poziom I (1 pkt – 5 pkt), to absolwenci techników. Zwrócić należy uwagę na fakt, że bardzo wysoki procent absolwentów liceów profilowanych piszących temat 1. uzyskało 0 pkt (66,67).

Wyniki wskazują też, że maturzyści, którzy wybrali temat 1. uzyskali dużo wyższe wyniki. Na ten rezultat wpływ miały zapewne - forma wypowiedzi (porównanie) oraz tematyka i okres (XVII), których dotyczył temat. Wiedza i umiejętności z zakresu funkcjonowania monarchii w XVII - wiecznej Rzeczypospolitej Obojga Narodów i Francji okazały się pełniejsze.

Na niższe wyniki w realizacji tematu 2. wpływ mógł mieć fakt, że zdający nie przeanalizowali prawdopodobnie tematu, nie zastanowili się, czego się od nich oczekuje, ujęli temat bardzo ogólnie, skupiali się często na sytuacji międzynarodowej w Europie i polityce zagranicznej II RP, nie wskazując, jaki był wpływ uwarunkowań

międzynarodowych na stosunki polsko - francuskie z podkreśleniem najważniejszych wydarzeń, i nie ujmując w sposób dynamiczny relacji między Polską a Francją. Poza tym temat 2. dotyczył historii najnowszej, a wyniki z zagadnień dotyczących tego okresu, od pewnego już czasu, wskazują na braki w wiedzy i umiejętnościach zdobytych przez maturzystów wszystkich typów szkół.

Niepokojący jest też fakt, że duży odsetek zdających, którzy wybrali temat 2., (teoretycznie bardziej im znany), nie potrafił zredagować rozszerzonej odpowiedzi. Dotyczy to wszystkich typów szkół, ale w szczególności techników. Brak umiejętności zredagowania poprawnej wypowiedzi widoczne było u 60% zdających.

U maturzystów piszących zarówno temat 1., jak i 2. wystąpiły problemy z selekcją informacji, uogólnianiem i syntetyzowaniem, wielu nie potrafiło formułować wniosków. Niepokoić winna niska sprawność językowa absolwentów szkół ponadgimnazjalnych.

### **III. Wnioski:**

- Nadal utrzymuje się tendencja spadkowa zainteresowania historią w porównaniu z latami ubiegłymi. Historię wybiera coraz mniej uczniów, w tym roku było to 4.252 zdających w Okręgu.
- W Okręgu piszący uzyskali nieco wyższy średni wynik w stosunku do roku 2009, a także do tegorocznego wyniku krajowego, zarówno w arkuszu poziomym podstawowego – 54,33% (w kraju 54,20%), jak i rozszerzonego – 52,36% (w kraju 51,33%).
- Na wyniki nie ma większego wpływu województwo, w którym absolwenci zdawali egzamin.  
Średni wynik w poszczególnych województwach w arkuszu poziomym podstawowego wynosi: w województwie lubuskim – 54,66%, wielkopolskim – 53,36%, zachodniopomorskim – 55,95%; w arkuszu poziomym rozszerzonego: w województwie lubuskim – 55,28%, wielkopolskim – 50,92, zachodniopomorskim – 55,04%.
- Nadal stosunkowo duży wpływ ma typ szkoły, którą absolwenci ukończyli. Najwyższe wyniki uzyskują absolwenci liceów ogólnokształcących, chociaż nie zawsze absolwenci tego typu szkoły, mają najwyższy wzrost punktów procentowych (w tym wiedzy i umiejętności) w stosunku do roku ubiegłego. Absolwenci pozostałych typów szkół uzyskali wyniki niższe i zbliżone do siebie. Widoczną zmianą jest to, że absolwenci techników uzyskali wyższe wyniki niż w latach poprzednich za zadania w arkuszu poziomym podstawowego oraz w arkuszu poziomym rozszerzonego. W stosunku do roku ubiegłego różnicowanie między wynikami maturzystów liceów ogólnokształcących a najniższymi, w innych typach jest większe.

- Kolejny raz maturzystom nie sprawiły problemów zadania z podanymi danymi, takimi jak tabele, tablice genealogiczne, teksty czy plan miasta, z których należało odczytać dane lub informacje.
- Egzamin maturalny, tak jak w roku ubiegłym, ukazał słabe strony edukacji historycznej (lub podejścia maturzystów do tej edukacji). Nadal problemem jest brak podstawowych wiadomości przedmiotowych, takich jak: znajomość dat, nazwisk, faktów, pojęć, które występują na wszystkich etapach kształcenia historycznego. Przykładem może być nieznanostwo daty rocznej rewolucji lutowej czy październikowej w Rosji, niemożliwość zidentyfikowania takiej postaci jak Józef Chłopicki, nieznanostwo imienia prymasa Polski – Stefana Wyszyńskiego, czy nieznanostwo terminu *triumf* w historii starożytnego Rzymu. Trudność sprawiła zdającym, tym razem, praca ze źródłem kartograficznym, rysunek satyryczny, karykatura oraz rozpoznanie stylu architektonicznego na podstawie na fotografii.
- Wypracowanie nadal jest jednym z najtrudniejszych zadań dla absolwentów. Kolejny raz ujawniło ono nieprzygotowanie wielu maturzystów, którzy mieli trudności ze zrozumieniem tematu i jego realizacją. Podobnie jak w latach ubiegłych, problemem była selekcja materiału rzeczowego, dobór faktów, analiza problemu, wskazanie przyczyn i następstw oraz wyciągnięcie wniosków i ocena, a co za tym idzie, ujęcie wypracowania w spójną i logiczną całość. Wydaje się, iż nadal nie ćwiczy się syntezy i analizy problemu oraz umiejętności przygotowania dłuższej wypowiedzi pisemnej. Stąd też wielu piszących jest rozczarowanych swoimi wynikami egzaminacyjnymi, gdyż za to zadanie uzyskują niewielką liczbę punktów, albo nie uzyskują ich wcale.
- W pracach nadal pojawiają się błędy, które wynikają z niedokładnego przeczytania i zrozumienia polecenia przez zdających.