

**OKRĘGOWA KOMISJA EGZAMINACYJNA  
W POZNANIU**

**WYNIKI  
EGZAMINU MATURALNEGO  
Z GEOGRAFII  
RAPORT**

**WOJEWÓDZTWA  
LUBUSKIE\*WIELKOPOLSKIE\*ZACHODNIOPOMORSKIE**

**2011**

## Spis treści

<b>I. Opis zestawów egzaminacyjnych</b> .....	3
Arkusz egzaminacyjny z poziomu podstawowego.....	3
Arkusz egzaminacyjny z poziomu rozszerzonego.....	4
<b>II. Interpretacja osiągnięć zdających</b> .....	5
Wyniki egzaminu na poziomie podstawowym.....	6
Wyniki egzaminu na poziomie rozszerzonym.....	12
<b>III. Wnioski dotyczące całej populacji zdających egzamin maturalny z geografii</b> .....	22
<b>IV. Interpretacja osiągnięć zdających w poszczególnych województwach – poziom podstawowy</b> .....	25
Województwo lubuskie.....	25
Województwo wielkopolskie.....	29
Województwo zachodniopomorskie.....	33
<b>V. Interpretacja osiągnięć zdających w poszczególnych województwach – poziom rozszerzony</b> .....	37
Województwo lubuskie.....	37
Województwo wielkopolskie.....	41
Województwo zachodniopomorskie.....	45
<b>V. Wnioski dotyczące zdających egzamin maturalny z geografii na obszarze poszczególnych województw</b> .....	49
Województwo lubuskie.....	49
Województwo wielkopolskie.....	51
Województwo zachodniopomorskie.....	53
<b>VI. Parametry statystyczne opisujące wyniki za zadania w arkuszach egzaminacyjnych na poziomie podstawowym i rozszerzonym</b> .....	55

# Geografia

Egzamin maturalny z geografii odbył się w całym kraju 13 maja 2011 r. i miał formę pisemną. Podobnie jak w roku ubiegłym geografia była zdawana wyłącznie jako **przedmiot dodatkowy, na poziomie podstawowym** (120 minut) **lub rozszerzonym** (150 minut).

## I. Opis zestawów egzaminacyjnych (arkuszy)

W arkuszu maturalnym z geografii dla poziomu podstawowego i rozszerzonego zamieszczono zadania sprawdzające umiejętność posługiwania się barwną mapą szczegółową wskazanego obszaru Polski oraz zadania dotyczące trzech zakresów treści geograficznych: geografii fizycznej oraz geografii społeczno-ekonomicznej i politycznej świata oraz Polski.

Zadania zawarte w arkuszach z obu poziomów sprawdzały wiadomości i umiejętności określone w trzech obszarach standardów wymagań egzaminacyjnych:

- I. WIADOMOŚCI I ROZUMIENIE** (zdający zna fakty, rozumie i stosuje pojęcia, prawidłowości i teorie oraz przedstawia i wyjaśnia zdarzenia, zjawiska i procesy),
- II. KORZYSTANIE Z INFORMACJI** (zdający wykorzystuje i przetwarza informacje pochodzące z różnych źródeł informacji geograficznych, takich jak tabele, diagramy, wykresy, mapy oraz teksty źródłowe),
- III. TWORZENIE INFORMACJI** (zdający charakteryzuje, ocenia i rozwiązuje problemy w różnych skalach przestrzennych i czasowych).

## Arkusz egzaminacyjny z poziomu podstawowego

Arkusz egzaminacyjny składał się z 31 zadań. Sześć spośród nich zawierało podpunkty a i b. Dziewiętnaście zadań to zadania otwarte, krótkiej odpowiedzi, natomiast dwanaście to zadania zamknięte, w tym: wielokrotnego wyboru, prawda – fałsz lub na dobieranie. Za rozwiązanie każdego z zadań można było uzyskać od 0 do 3 punktów, a za rozwiązanie wszystkich zadań zamieszczonych w arkuszu z poziomu podstawowego – maksymalnie 50 punktów.

W czasie egzaminu zdający, podobnie jak w latach ubiegłych, mogli korzystać z linijki, lupy oraz kalkulatora. Do zadań w arkuszu dołączono różnorodny materiał źródłowy. Przede wszystkim barwną mapę „Kaskada Soły”, w skali 1 : 50 000, z której korzystano rozwiązując zadania 1. – 7. Ponadto dla piętnastu zadań w arkuszu zamieszczono inne źródła informacji geograficznej w postaci fotografii, rysunków, wykresów, map, danych statystycznych oraz tekstów.

### Arkusz egzaminacyjny z poziomu rozszerzonego

Arkusz egzaminacyjny dla poziomu rozszerzonego składał się z 36 zadań, wśród których dziesięć zawierało podpunkty a i b. Dziewiętnaście to zadania w całości otwarte, krótkiej odpowiedzi, a piętnaście to zadania zamknięte: wielokrotnego wyboru, prawda – fałsz lub na dobieranie. Dwa zadania były złożone (polecenia zamknięte i otwarte). Za rozwiązanie wszystkich zadań w arkuszu z poziomu rozszerzonego można było otrzymać maksymalnie 60 punktów.

Podobnie jak w przypadku arkusza na poziomie podstawowym, w czasie rozwiązywania zadań zdający mógł korzystać z linijki, lupy oraz kalkulatora. Do dwudziestu zadań, w tym arkuszu dołączono różnorodny materiał źródłowy. Rozwiązując zadania 1. – 8. zdający korzystał z barwnej mapy fragmentu „Kaskada Soły”, w skali 1 : 50 000. (tej samej, którą zamieszczono w arkuszu dla poziomu podstawowego).

W arkuszu z poziomu rozszerzonego, znajdowały się zadania z poziomu podstawowego, za rozwiązanie których przystępujący do egzaminu maturalnego z geografii, mógł uzyskać 14 punktów, tj. około 23 % z sumy punktów możliwych do uzyskania. Były to zadania: 1., 3., 7.b, 8., 10., 21., 22., 35. i 36.

Wagę procentową punktów, możliwych do uzyskania, za wiadomości i umiejętności z poszczególnych obszarów standardów wymagań sprawdzanych w arkuszach na obydwu poziomach egzaminu, przedstawiono w tabeli nr 1.

**Tabela 1. Waga procentowa punktów możliwych do uzyskania za umiejętności sprawdzane podczas egzaminu**

	Obszar I wiadomości i rozumienie		Obszar II korzystanie z informacji		Obszar III tworzenie informacji	
	Liczba pkt	Waga w %	Liczba pkt	Waga w %	Liczba pkt	Waga w %
<b>Arkusz PP</b>	21	<b>42</b>	19	<b>38</b>	10	<b>20</b>
<b>Arkusz PR</b>	29	<b>48</b>	24	<b>40</b>	7	<b>12</b>

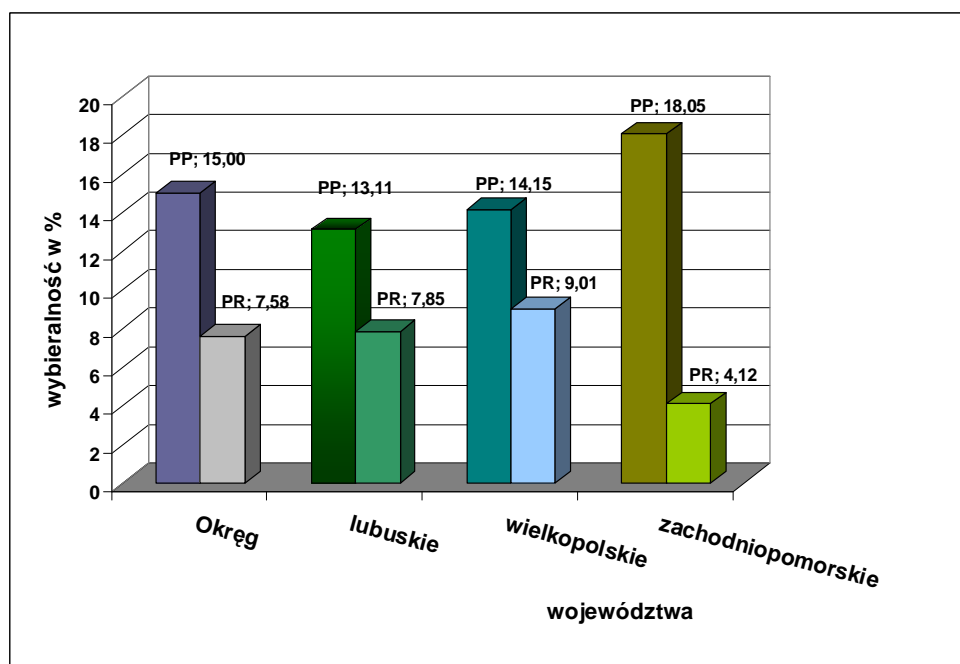
W arkuszu egzaminacyjnym z poziomu podstawowego oraz poziomu rozszerzonego przeważają zadania sprawdzające umiejętności z zakresu obszaru I (wiadomości i rozumienie).

## II. Interpretacja osiągnięć zdających

W sesji wiosennej 2011 roku, na terenie działania Okręgowej Komisji Egzaminacyjnej w Poznaniu po raz pierwszy do egzaminu maturalnego z geografii przystąpiło **12005** maturzystów. W tym do egzaminu na poziomie podstawowym **7976** absolwentów (66,4 %) szkół ponadgimnazjalnych, a na poziomie rozszerzonym **4029** (33,6 %) absolwentów. W 2011 roku, podobnie jak w roku ubiegłym, geografia była zdawana wyłącznie jako przedmiot dodatkowy i należała do przedmiotów najczęściej wybieranych w Okręgu; wybieralność geografii na poziomie podstawowym wyniosła 15,00 %, natomiast na poziomie rozszerzonym 7,58 %. Łącznie wybieralność geografii jako przedmiotu dodatkowego na egzaminie maturalnym wyniosła 22,58 % i nadal jest najwyższa wśród przedmiotów wybieranych dodatkowo przez absolwentów szkół ponadgimnazjalnych.

Na wykresie nr 1 przedstawiono wybieralność geografii jako przedmiotu dodatkowego na poziomie podstawowym oraz na poziomie rozszerzonym w Okręgu i poszczególnych województwach.

**Wykres 1. Wybieralność geografii jako przedmiotu dodatkowego na poziomie podstawowym oraz na poziomie rozszerzonym w Okręgu i poszczególnych województwach**

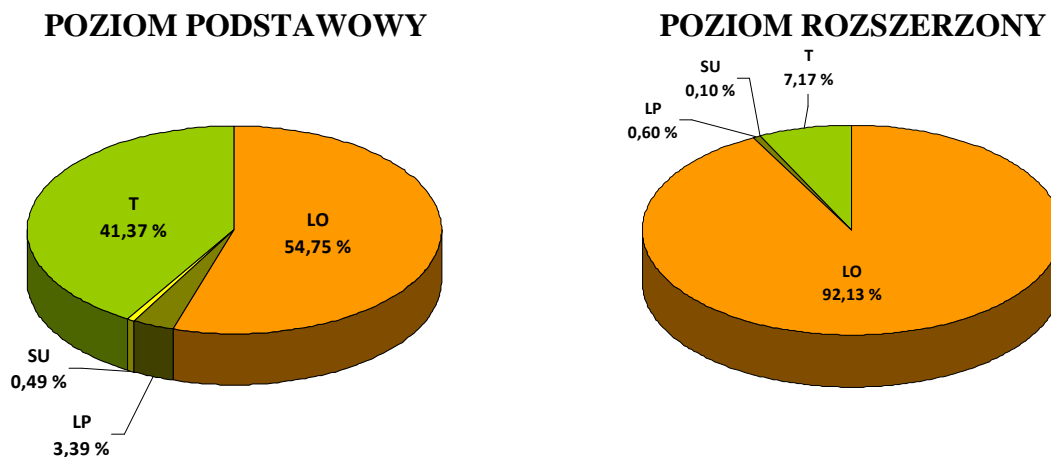


Wybieralność geografii jako przedmiotu dodatkowego na poziomie podstawowym najwyższa była w województwie zachodniopomorskim, natomiast najniższa w województwie lubuskim; na poziomie rozszerzonym najwyższa była w województwie wielkopolskim, a najniższa w województwie zachodniopomorskim.

W porównaniu z rokiem ubiegłym wybieralność geografii w Okręgu, jako przedmiotu dodatkowego nieznacznie wzrosła, zarówno na poziomie podstawowym jak i rozszerzonym.

Większość absolwentów szkół ponadgimnazjalnych wybierających geografię jako przedmiot dodatkowy na egzaminie maturalnym ukończyła licea ogólnokształcące, a tylko nieliczni technika, licea profilowane i szkoły uzupełniające. Klasyfikację zdających ze względu na typ szkoły, którą ukończyli przedstawiono na wykresie nr 2. W porównaniu z sesją 2010 (od tego roku geografia wybierana jest wyłącznie jako przedmiot dodatkowy) nieznacznie spadła liczba wybierających geografię w liceach ogólnokształcących, natomiast wzrosła w technikach.

**Wykres 2. Klasyfikacja zdających geografię ze względu na typ szkoły, którą ukończyli**



(LO – liceum ogólnokształcące, LP – liceum profilowane, SU – szkoła uzupełniająca, T – technikum)

### Wyniki egzaminu na poziomie podstawowym

Średni wynik za rozwiązanie zadań w arkuszu egzaminacyjnym z poziomu podstawowego wyniósł w Okręgu **22,55 punktu**, co stanowi **45,11 %** punktów możliwych do uzyskania.

W tabeli nr 2 przedstawiono parametry statystyczne, charakteryzujące wyniki uzyskane za zadania arkusza egzaminu na poziomie podstawowym w Okręgu i poszczególnych województwach.

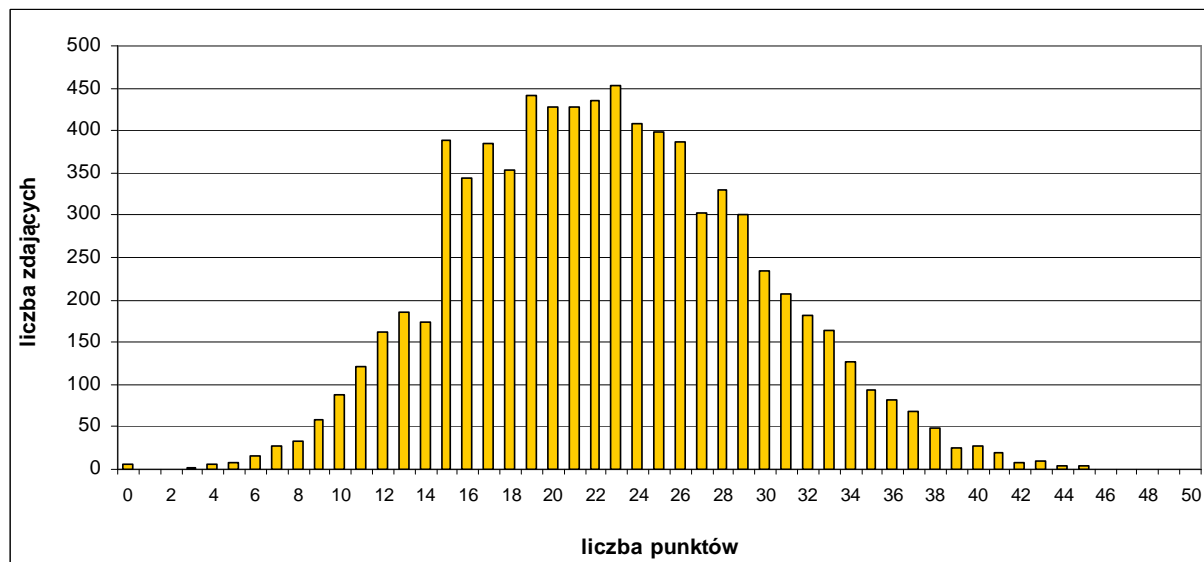
**Tabela 2. Parametry statystyczne opisujące wyniki za zadania z arkusza egzaminacyjnego na poziomie podstawowym dla Okręgu i poszczególnych województw**

	Liczba zdających	Średni wynik punktowy	Odchylenie standardowe	Mediana (wynik środkowy)	Modalna (wynik najczęściej występujący)	Maksymalny wynik	Minimalny wynik	Średni wynik procentowy	Współczynnik łatwości
<b>Okręg</b>	<b>7976</b>	<b>22,55</b>	<b>6,91</b>	<b>22</b>	<b>23</b>	<b>45</b>	<b>0</b>	<b>45,11</b>	<b>0,45</b>
<b>L</b>	1052	22,63	6,85	23	23	44	0	45,26	0,45
<b>W</b>	4457	22,31	6,84	22	21	45	0	44,63	0,45
<b>Z</b>	2467	22,94	7,04	23	22	45	4	45,89	0,46

Województwa: L – lubuskie, W – wielkopolskie, Z – zachodniopomorskie

Na wykresie nr 3 przedstawiono rozkład wyników punktowych uzyskanych przez zdających egzamin na poziomie podstawowym w Okręgu.

**Wykres 3. Rozkład wyników punktowych uzyskanych przez zdających egzamin na poziomie podstawowym dla Okręgu**



**Rozkład wyników punktowych z poziomu podstawowego jest zbliżony do normalnego.** Nieznaczne wypiętrzenie na wysokości 15 punktów jest prawdopodobnie konsekwencją faktu, iż zdający wybierając geografię w latach poprzednich jako przedmiot obowiązkowy, przy uzyskaniu tej liczby punktów zdawali egzamin maturalny. Najwięcej wyników skupiło się wokół środkowego (22 punkty). Maturzyści najczęściej osiągnęli wynik 23 punkty (modalna). Wyniki na poziomie zadowalającym (35 punktów i więcej) osiągnęło 388 (około 4,9 %) zdających. Rozstęp wyników wyniósł 45 punktów; wśród zdających były osoby, które uzyskały 0 punktów (5 zdających), jak również wynik 45 punktów (3 osoby).

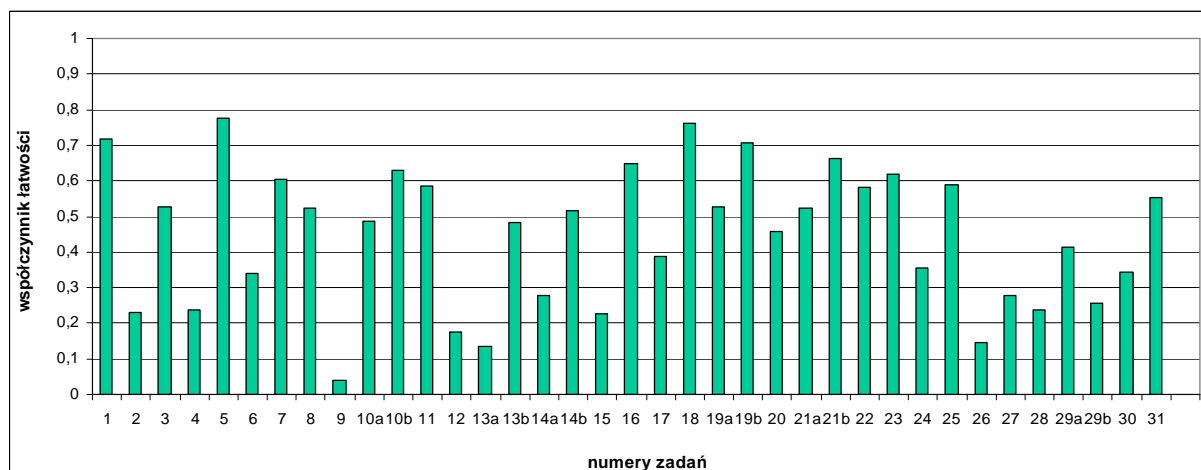
Do analizy poziomu opanowania wiadomości i umiejętności wykorzystano **współczynniki łatwości zadań** w arkuszu egzaminacyjnym dla poziomu podstawowego oraz **współczynniki łatwości poszczególnych obszarów standardów wymagań egzaminacyjnych**. Arkusz egzaminacyjny z poziomu podstawowego, zastosowany podczas egzaminu maturalnego w sesji wiosennej 2011 roku, okazał się dla absolwentów w całym Okręgu **trudny (współczynnik łatwości 0,45)**.

W tabeli nr 3 zamieszczono współczynniki łatwości zadań z arkusza egzaminacyjnego z poziomu podstawowego dla Okręgu i poszczególnych województw, na wykresie nr 4 przedstawiono współczynniki łatwości dla poszczególnych zadań arkusza w formie graficznej, natomiast tabela nr 4 zawiera klasyfikację zadań według tego współczynnika.

**Tabela 3. Współczynnik łatwości arkusza egzaminacyjnego z poziomu podstawowego dla Okręgu i poszczególnych województw**

Okręg	Województwo		
	lubuskie	wielkopolskie	zachodniopomorskie
0,45	0,45	0,45	0,46

**Wykres 4. Współczynniki łatwości dla poszczególnych zadań z arkusza na poziomie podstawowym dla Okręgu**



**Tabela 4. Klasy łatwości zadań z arkusza na poziomie podstawowym dla Okręgu**

Współczynnik łatwości	Zadanie	Numer zadania	Liczba zadań
0,00 – 0,19	bardzo trudne	9, 12, 13a, 26,	3,5
0,20 – 0,49	trudne	2, 4, 6, 10a, 13b, 14a, 15, 17, 20, 24, 27, 28, 29a, 29b, 30	12,5
0,50 – 0,69	umiarkowanie trudne	3, 7, 8, 10b, 11, 14b, 16, 19a, 21a, 21b, 22, 23, 25, 31	11,5
0,70 – 0,89	łatwe	1, 5, 18, 19b	3,5
0,90 – 1,00	bardzo łatwe	-	-

W arkuszu egzaminacyjnym na poziomie podstawowym dominowały zadania, których współczynnik łatwości mieści się w przedziale 0,20-0,49, czyli dla zdających były to zadania trudne. 3,5 zadania w arkuszu z tego poziomu to dla przystępujących do egzaminu z tego poziomu zadania bardzo trudne, nie było natomiast dla nich zadań bardzo łatwych.



Charakterystykę zadań, które zdający rozwiązyali na najwyższym poziomie, przedstawiono w tabeli nr 5.

**Tabela 5. Charakterystyka zadań na poziomie podstawowym, które zdający rozwiązyali na najwyższym poziomie**

Numer zadania	Współczynnik łatwości	Obszar standardu	Typ zadania	Sprawdzana czynność Zdający:
1.	0,72	II.1)2)	otwarte	rozpoznaje obiekty na podstawie mapy i fotografii
5.	0,78	II.1)1)	zamknięte	odczytuje informacje zapisane na mapie
18.	0,76	III.2)c)	otwarte	wymienia negatywne konsekwencje wzrostu liczby ludności w miastach krajów słabo rozwiniętych
19.b	0,71	III.3)1)	otwarte	przedstawia działania, które państwo może podejmować w celu zwiększenia aktywności zawodowej ludności w wieku 55–64 lat

Charakterystykę zadań, z którymi zdający mieli największe trudności, przedstawiono w tabeli nr 6.

**Tabela 6. Charakterystyka zadań na poziomie podstawowym, które zdający rozwiązyali na najniższym poziomie**

Numer zadania	Współczynnik łatwości	Obszar standardu	Typ zadania	Sprawdzana czynność Zdający:
9.	0,04	I.1)16)	otwarte	podaje charakterystyczne cechy klimatu Polski świadczące o jego przejściowym charakterze
12.	0,18	I.1)22	otwarte	wykazuje się znajomością sieci wód Polski
13.a	0,13	III.2)a)	otwarte	podaje cechy Morza Bałtyckiego sprzyjające kumulacji zanieczyszczeń
26.	0,15	I.3)1)	otwarte	wykazuje się znajomością terminologii dotyczącej użytkowania ziemi

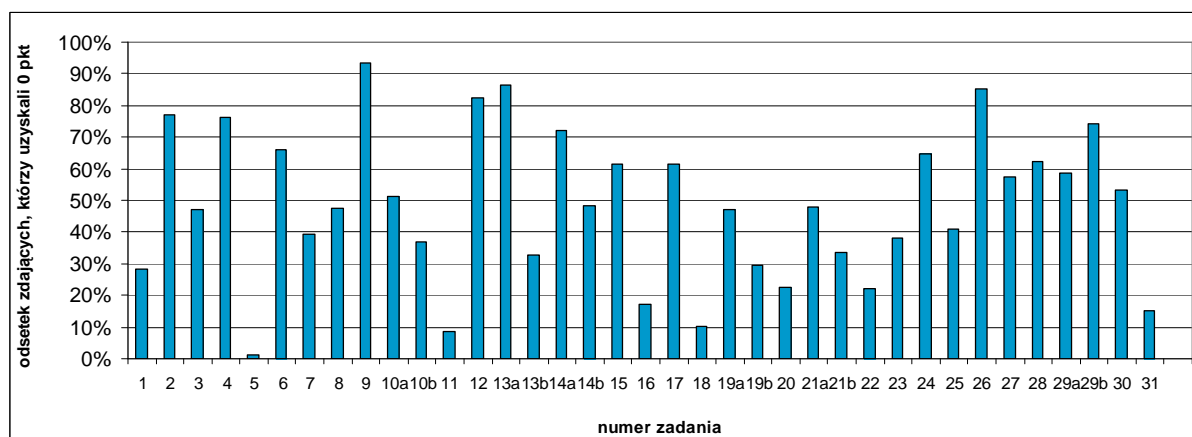
W grupie zadań sprawdzających umiejętność posługiwania się barwną mapą szczegółową największy problem dla zdających stanowiło odczytanie wysokości bezwzględnej oraz obliczenie wysokości względnej podanych obiektów wraz z jednostkami. W konsekwencji przełożyło się to na niską wartość współczynnika łatwości – 0,23 w zadaniu nr 2. Również trudnym okazało się zadanie nr 4 (współczynnik łatwości 0,23), zgodnie z którym maturzyści mieli podać na podstawie dołączonej barwnej mapy przyrodnicze cechy wskazanego w poleceniu rezerwatu. Najczęściej wskazywali znajdujące się na tym obszarze obiekty przyrodnicze.

Na poziomie zadowalającym zdający rozpoznawali obiekty na podstawie mapy i fotografii (zadanie nr 1; współczynnik łatwości 0,72) oraz odczytywali zapisane na niej informacje geograficzne (zadanie nr 5; współczynnik łatwości 0,78).

Zaskakujący jest fakt, że maturzyści mieli duże trudności z zadaniami sprawdzającymi wiadomości z I obszaru standardu wymagań egzaminacyjnych, z zakresu podstawowej wiedzy dotyczącej geografii fizycznej Polski. W zadaniu nr 9 należało podać trzy cechy klimatu Polski potwierdzające jego przejściowy charakter (współczynnik łatwości 0,04), natomiast w zadaniu nr 12 (współczynnik łatwości 0,18) wykazać się znajomością zlewisk mórz, do których należy obszar Polski. Bardzo trudne okazało się również zadanie nr 26 (współczynnik łatwości – 0,15), w którym absolwenci mieli problemy z terminologią, dotyczącą użytkowania ziemi (zdającym zabrakło wiedzy na temat użytków rolnych i użytków zielonych).

Przydatna może być również analiza procentowego udziału wśród zdających tych absolwentów, którzy otrzymali 0 punktów za poszczególne zadania (nie rozwiązali poprawnie zadania lub też nie podjęli próby jego rozwiązania). Zagadnienie przedstawiono na wykresie nr 5.

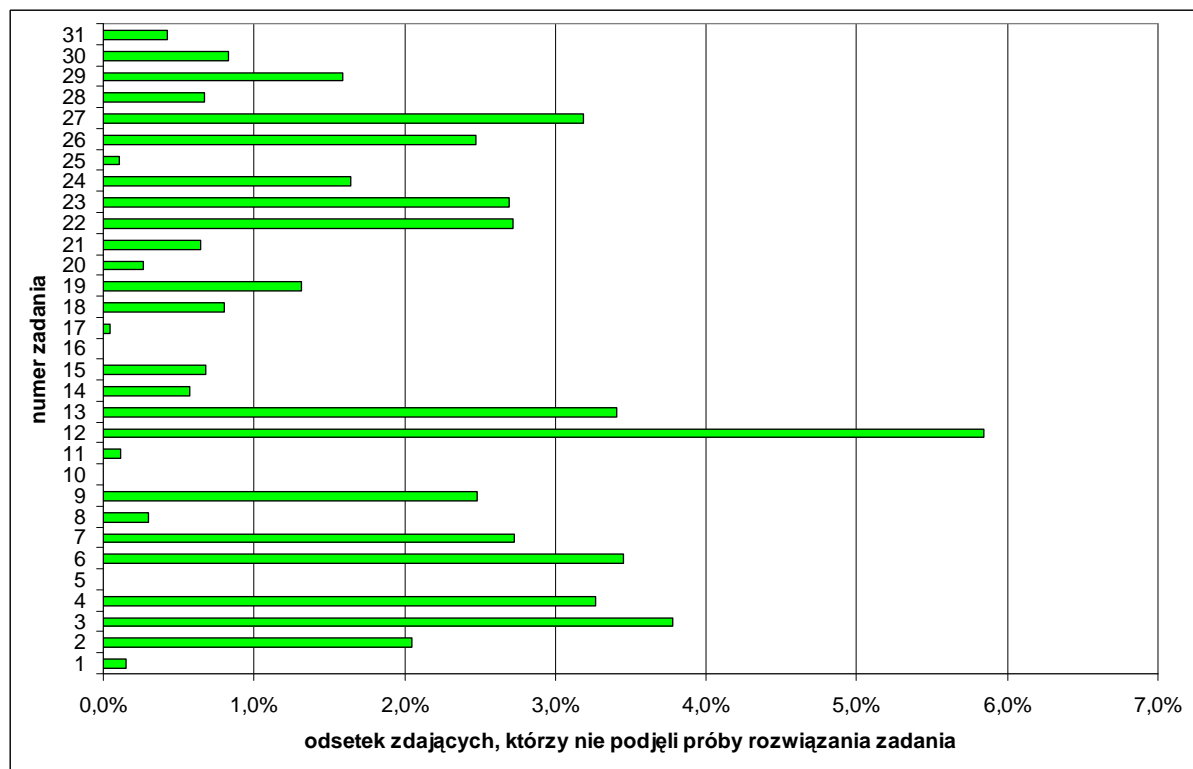
#### Wykres 5. Zdający, którzy uzyskali 0 punktów za rozwiązanie poszczególnych zadań z arkusza na poziomie podstawowym w Okręgu



W arkuszu na poziomie podstawowym jest 17 zadań, za które 0 punktów otrzymało ponad 50 % przystępujących do egzaminu na tym poziomie, tj. 3980 osób; wśród nich są 3,5 zadania (9., 12., 13.a, 26) nierozwiązane przez ponad 80 % zdających, tj. około 6380 absolwentów.

Wśród absolwentów przystępujących do egzaminu, którzy otrzymali 0 punktów za rozwiązanie poszczególnych zadań są tacy, którzy nie podjęli próby ich rozwiązania. Zostało to przedstawione na wykresie nr 6.

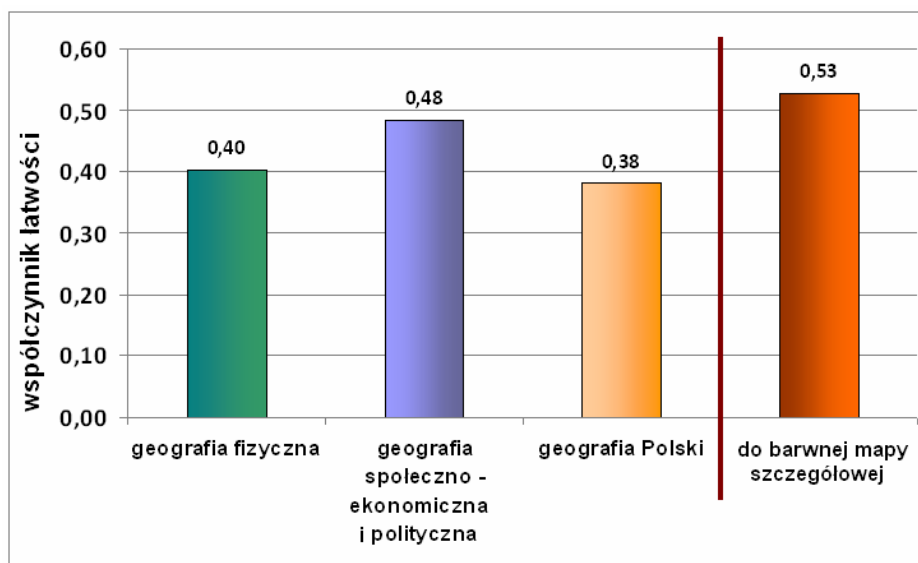
**Wykres 6. Zdający, którzy nie podjęli próby rozwiązania poszczególnych zadań z arkusza na poziomie podstawowym w Okręgu**



Jak wynika z wykresu, próby rozwiązania zadania nr 12, w którym zdający musiał wykazać się znajomością zlewisk mórz dla obszaru Polski, nie podjął największy odsetek zdających, tzn. 5,84 % ogółu przystępujących do egzaminu, co stanowi 499 absolwentów. Próby rozwiązania zadania nr 3, które związane było z wykonaniem prostych działań matematycznych, polegających na obliczeniu odległości w terenie, między podanymi miejscami nie podjęło 3,78 % ogółu przystępujących do egzaminu, czyli 323 zdających. W przypadku zadania nr 3, zdający podobnie jak w latach ubiegłych wykazali się brakiem umiejętności wykonywania prostych obliczeń matematycznych.

W arkuszu z poziomu podstawowego znajdowały się zadania dotyczące trzech zakresów treści geograficznych: geografia fizyczna oraz geografia społeczno-ekonomiczna i polityczna świata, geografia Polski (fizyczna i społeczno-ekonomiczna) i zadania sprawdzające umiejętność posługiwania się barwną mapą szczegółową. Na wykresie nr 7 przedstawiono ich współczynniki łatwości.

**Wykres 7. Współczynniki łatwości zadań z arkusza na poziomie podstawowym według zakresu treści geograficznych i do barwnej mapy szczegółowej dla Okręgu**



Zadania z zakresu geografii fizycznej, geografii społeczno-ekonomicznej i politycznej oraz geografii Polski okazały się dla zdających trudne, natomiast zadania sprawdzające umiejętność posługiwania się barwną mapą szczegółową umiarkowanie trudne.

W arkuszu dla poziomu podstawowego znajdowały się zadania sprawdzające umiejętność z zakresu trzech obszarów standardów wymagań egzaminacyjnych dla tego poziomu. W tabeli nr 7 przedstawiono współczynniki łatwości dla umiejętności opisywanych w poszczególnych obszarach standardów. Współczynniki łatwości zadań podane są w nawiasach.

**Tabela 7. Współczynniki łatwości zadań oraz umiejętności z I, II i III obszaru standardów z arkusza dla poziomu podstawowego dla Okręgu**

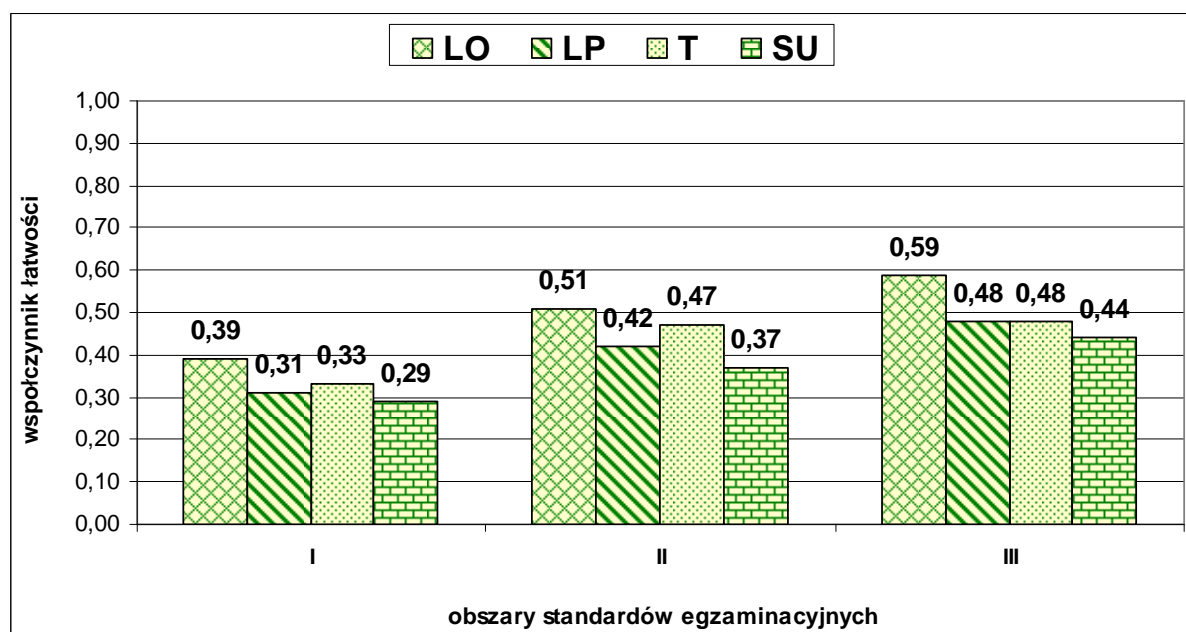
Obszar standardów	Numer zadania	Liczba punktów	Współczynnik łatwości obszaru
<b>I</b> wiadomości i rozumienie	9 (0,04); 12 (0,18); 15 (0,23); 16 (0,65); 17 (0,39); 20 (0,46); 21a (0,52); 21b (0,66); 26 (0,15); 28 (0,20); 29a (0,40); 29b (0,30); 30 (0,30); 31 (0,60)	21	<b>0,36</b>
<b>II</b> korzystanie z informacji	1 (0,72); 2 (0,23); 3 (0,53); 4 (0,24); 5 (0,78); 6 (0,34); 7 (0,61); 8 (0,53); 10a (0,49); 10b (0,63); 11 (0,58); 14a (0,28); 14b (0,52); 24 (0,35); 25 (0,59); 27 (0,30)	19	<b>0,49</b>
<b>III</b> tworzenie informacji	13a (0,13); 13b (0,49); 18 (0,76); 19a (0,53); 19b (0,71); 22 (0,58); 23 (0,62)	10	<b>0,56</b>

Z zamieszczonego zestawienia wynika, że tegorocznym maturzyści przystępujący do egzaminu na poziomie podstawowym najczęściej trudności mieli z zadaniami wymagającymi wykazania się posiadanymi wiadomościami (I obszar standardów) oraz umiejętnością korzystania z informacji (II obszar standardów).

Zadania sprawdzające umiejętności z zakresu wiadomości i rozumienia (I obszar standardów) oraz z zakresu korzystania z informacji (II obszar standardów) w większości były dla zdających trudne. Umiejętności i wiadomości z III obszaru standardów wymagań egzaminacyjnych (tworzenie informacji), okazały się dla zdających umiarkowanie trudne.

Na wykresie nr 8 przedstawiono współczynniki łatwości poszczególnych obszarów umiejętności z poziomu podstawowego dla różnych typów szkół w Okręgu.

**Wykres 8. Poziom osiągnięć absolwentów różnych typów szkół w zakresie wiadomości i umiejętności obszarów standardów egzaminu na poziomie podstawowym z uwzględnieniem typów szkół w Okręgu**



Umiejętności badane podczas tegorocznego egzaminu maturalnego na poziomie podstawowym, na najwyższym poziomie zostały opanowane przez absolwentów liceów ogólnokształcących, a na najniższym przez absolwentów szkół uzupełniających. Osiągnięcia absolwentów techników są nieco wyższe niż osiągnięcia absolwentów liceów profilowanych (w III obszarze standardów wymagań egzaminacyjnych są identyczne). Dla maturzystów z liceów ogólnokształcących umiejętności II i III obszaru standardów okazały się umiarkowanie trudne, natomiast dla zdających z techników, liceów profilowanych i szkół uzupełniających – trudne. Największe problemy wszystkim zdającym sprawiało rozwiązanie zadań sprawdzających wiadomości i umiejętności z I obszaru standardów wymagań egzaminacyjnych, które okazały się dla zdających z wszystkich typów szkół trudne.

## Wyniki egzaminu na poziomie rozszerzonym

Średni wynik za rozwiązanie zadań z arkusza egzaminacyjnego z poziomu rozszerzonego wyniósł w Okręgu **29,08 punktu**, co stanowi **48,47 %** punktów możliwych do uzyskania.

W tabeli nr 8 przedstawiono parametry statystyczne charakteryzujące wyniki za zadania z arkusza na poziomie rozszerzonym dla Okręgu i poszczególnych województw.

**Tabela 8. Parametry statystyczne opisujące wyniki za zadania z arkusza egzaminacyjnego na poziomie rozszerzonym dla Okręgu i poszczególnych województw**

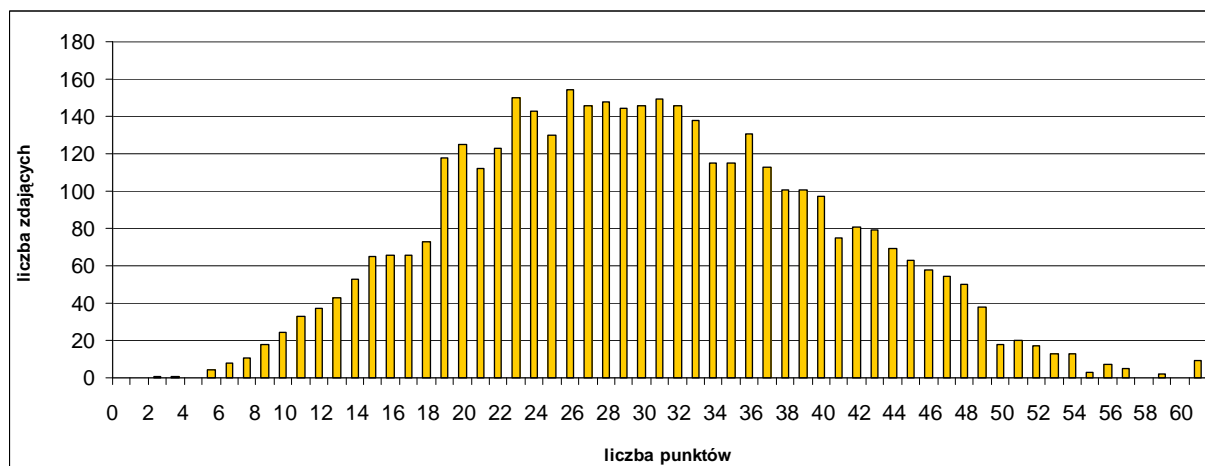
	Liczba zdających	Średni wynik punktowy	Odchylenie standardowe	Mediana (wynik środkowy)	Modalna (wynik najczęściej występujący)	Maksymalny wynik*	Minimalny wynik	Średni wynik procentowy	Współczynnik łatwości
<b>Okręg</b>	<b>4029</b>	<b>29,08</b>	<b>10,18</b>	<b>29</b>	<b>25</b>	<b>58</b>	<b>2</b>	<b>48,47</b>	<b>0,49</b>
<b>L</b>	630	29,39	10,71	29	30	58	5	48,98	0,49
<b>W</b>	2836	28,65	10,08	28	27	58	2	47,75	0,48
<b>Z</b>	563	30,92	9,83	30	26	55	5	51,53	0,52

\*nie uwzględniono wyniku uzyskanego przez olimpijczyków

Województwa: L – lubuskie, W – wielkopolskie, Z – zachodniopomorskie

Wykres nr 9 przedstawia rozkład wyników punktowych uzyskanych przez zdających egzamin na poziomie rozszerzonym w Okręgu.

**Wykres 9. Rozkład wyników punktowych uzyskanych przez zdających egzamin na poziomie rozszerzonym w Okręgu**



**Rozkład wyników z egzaminu na poziomie rozszerzonym jest zbliżony do normalnego.** Najwięcej wyników skupiło się wokół środkowego (29 punktów). Maturzyści przystępujący do egzaminu na poziomie rozszerzonym najczęściej osiągnęli wynik 25 punktów (niższy aniżeli średni wynik tj. 29,08 %).

Wyniki na poziomie zadowalającym – 42 punkty i więcej (70 % punktów możliwych do uzyskania) osiągnęło około 12,86 % (518 zdających) spośród wszystkich absolwentów przystępujących do egzaminu maturalnego z geografii na poziomie rozszerzonym.

Umiejętności zdających były zróżnicowane, o czym świadczy duży rozstęp, czyli różnica między najniższym i najwyższym wynikiem uzyskanym przez wszystkich piszących egzamin (56 punktów). Wśród zdających były osoby, które uzyskały wynik minimalny – 2 punkty (2 zdających), jak również wynik maksymalny 58 punktów (2 osoby). W Okręgu było dziewięciu olimpijczyków (województwo lubuskie – 3, województwo wielkopolskie – 4, województwo zachodniopomorskie – 2), którzy otrzymali 100 % punktów.

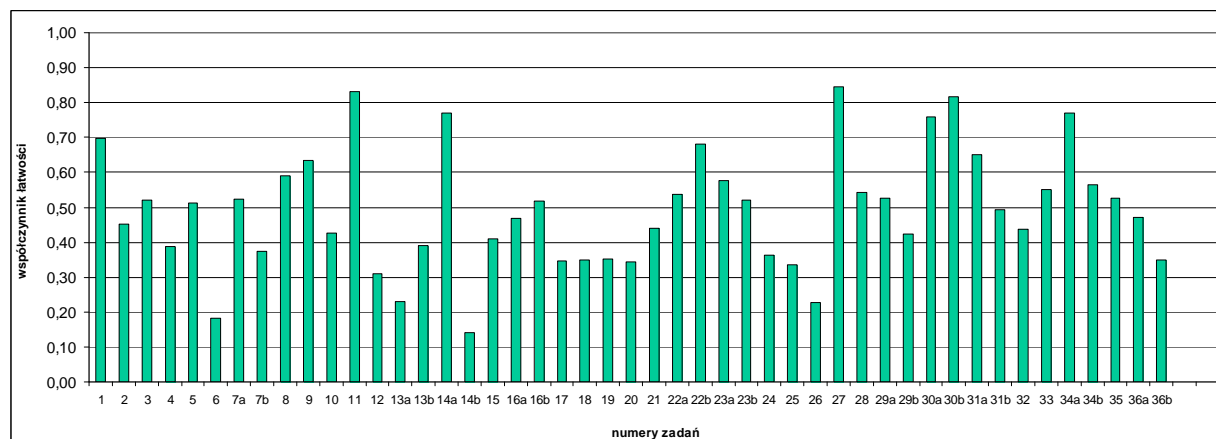
Zadania z arkusza egzaminacyjnego dla poziomu rozszerzonego okazały się dla tegorocznych absolwentów **trudne (współczynnik łatwości 0,49)**.

W tabeli nr 9 przedstawiono współczynniki łatwości zadań z arkusza egzaminacyjnego z poziomu rozszerzonego dla Okręgu i poszczególnych województw, na wykresie nr 10 współczynniki łatwości dla poszczególnych zadań arkusza w formie graficznej, natomiast tabela nr 10 zawiera klasyfikację zadań według tego współczynnika.

**Tabela 9. Łatwość arkusza egzaminacyjnego z poziomu rozszerzonego dla Okręgu i poszczególnych województw**

Okręg	Województwo		
	lubuskie	wielkopolskie	zachodniopomorskie
<b>0,49</b>	<b>0,49</b>	<b>0,48</b>	<b>0,52</b>

**Wykres 10. Współczynniki łatwości dla poszczególnych zadań z arkusza na poziomie rozszerzonym dla Okręgu**



**Tabela 10. Klasy łatwości zadań z arkusza na poziomie rozszerzonym dla Okręgu**

Współczynnik łatwości	Zadanie	Numer zadania	Liczba zadań
0,00 – 0,19	bardzo trudne	6, 14b	1,5
0,20 – 0,49	trudne	2, 4, 7b, 10, 12, 13a, 13b, 15, 16a, 17, 18, 19, 20, 21, 24, 25, 26, 29b, 31b, 32, 36a, 36b	18
0,50 – 0,69	umiarkowanie trudne	3, 5, 7a, 8, 9, 16b, 22a, 22b, 23a, 23b, 28, 29a, 31a, 33, 34b, 35	11,5
0,70 – 0,89	łatwe	1, 11, 14a, 27, 30a, 30b, 34a	5
0,90 – 1,00	bardzo łatwe	-	-

W arkuszu egzaminacyjnym na poziomie rozszerzonym dominują zadania, których współczynnik łatwości mieści się w przedziale 0,20-0,49, czyli takich, które dla zdających były trudne. 1,5 zadania okazało się dla przystępujących do egzaminu z tego poziomu bardzo trudne. W arkuszu z poziomu rozszerzonego nie było dla zdających zadań bardzo łatwych.

Wartości współczynnika łatwości poszczególnych zadań w arkuszu egzaminacyjnym na poziomie rozszerzonym uzyskane przez absolwentów szkół z poszczególnych województw są nieco zróżnicowane. Dla tegorocznych absolwentów z województwa lubuskiego i województwa wielkopolskiego zadania były trudne, natomiast dla absolwentów z województwa zachodniopomorskiego umiarkowanie trudne.

Charakterystykę zadań, z którymi zdający poradzili sobie najlepiej, rozwiązując arkusz na poziomie rozszerzonym przedstawiono w tabeli nr 11.

**Tabela 11. Charakterystyka zadań na poziomie rozszerzonym, które zdający rozwiązali na najwyższym poziomie**

Numer zadania	Współczynnik łatwości	Obszar standardu	Typ zadania	Sprawdzana czynność Zdający:
1.	0,70	II.1)2)	zamknięte	rozpoznaje obiekt na podstawie mapy i fotografii
14.a	0,77	II.1f)7)	otwarte	wymienia zmiany w środowisku przyrodniczym zachodzące podczas narastania delty na podstawie mapy
27.	0,85	II.2b)	otwarte	formułuje prawidłowość dotyczącą rozmieszczenia elektrowni w Niemczech
30.b	0,82	III.1)2)	otwarte	podaje społeczno-gospodarcze przyczyny trudności w zwalczaniu malarii na obszarach przedstawionych na mapie



Charakterystykę zadań, z którymi zdający mieli największe trudności, rozwiązując arkusz na poziomie rozszerzonym przedstawiono w tabeli nr 12.

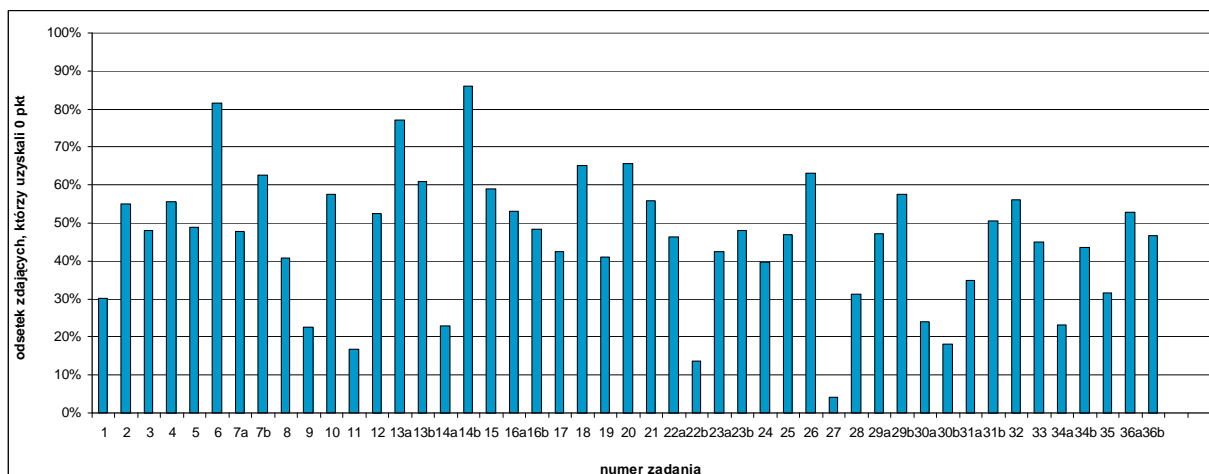
**Tabela 12. Charakterystyka zadań na poziomie rozszerzonym, które zdający rozwiązali na najniższym poziomie**

Numer zadania	Współczynnik łatwości	Obszar standardu	Typ zadania	Sprawdzana czynność Zdający:
6.	0,18	II.1f)7)	otwarte	wyjaśnia, dlaczego buduje się elektrownie szczytowo-pompowe pomimo ich małej sprawności
14.b	0,14	II.1f)7)	otwarte	podaje genetyczny typ jeziora na podstawie mapy
26.	0,23	II.1f)7)	otwarte	charakteryzuje czynniki lokalizacji hutnictwa w Polsce

W grupie zadań sprawdzających umiejętność posługiwania się barwną mapą szczegółową największy problem dla zdających stanowiło wyjaśnienie, dlaczego buduje się elektrownie szczytowo-pompowe pomimo ich małej sprawności (zadanie nr 6; współczynnik łatwości 0,18). Podobnie jak w przypadku arkusza na poziomie podstawowym, dużą trudność sprawiały zdającym zadania z zakresu geografii fizycznej i społeczno-ekonomicznej Polski. Zaskoczeniem jest niska wartość współczynnika łatwości (0,14) za zadanie nr 14b, polegające na podaniu na podstawie mapy nazwy typu genetycznego jeziora położonego na obszarze Żuław Wiślanych oraz za zadanie nr 26 (współczynnik łatwości 0,23), w którym przystępujący do egzaminu mieli podać główny czynnik lokalizacji hut aluminium, cynku i ołowiu oraz miedzi w Polsce. Maturzyści dość dobrze poradzi sobie z zadaniem nr 14a (współczynnik łatwości 0,77), polegającym na wymienieniu zmian w środowisku przyrodniczym zachodzącym podczas narastania delty na obszarze Żuław Wiślanych. Zadaniem, które dla zdających było najłatwiejsze w całym arkuszu na poziomie rozszerzonym, to zadanie nr 27 (współczynnik łatwości 0,85), które polegało na sformułowaniu prawidłowości dotyczącej lokalizacji elektrowni na obszarze Niemiec.

Zdających, którzy otrzymali 0 punktów za rozwiązanie poszczególnych zadań (nie rozwiązali poprawnie zadania lub też nie podjęli próby jego rozwiązania) zostały przedstawiono na wykresie nr 11.

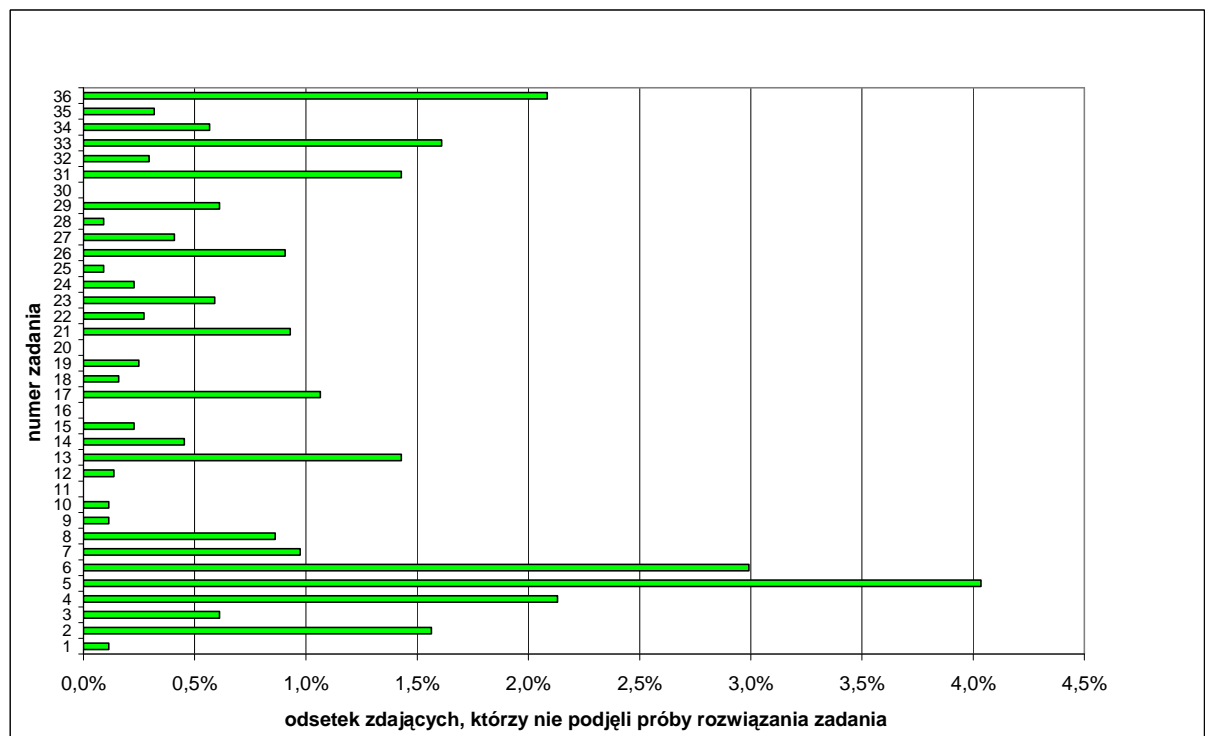
**Wykres 11. Zdający, którzy uzyskali 0 punktów za rozwiązanie poszczególnych zadań z arkusza na poziomie rozszerzonym w Okręgu**



W arkuszu z poziomu rozszerzonego jest 19 zadań, za które 0 punktów otrzymało ponad 50 % przystępujących do egzaminu na tym poziomie, a tylko 3 zadania (11., 22.b, 27., 30.b), które rozwiązało ponad 80 % absolwentów.

Wśród przystępujących do egzaminu, którzy otrzymali 0 punktów za rozwiązanie poszczególnych zadań są tacy, którzy nie podjęli próby ich rozwiązania. Zagadnienie przedstawiono na wykresie nr 12.

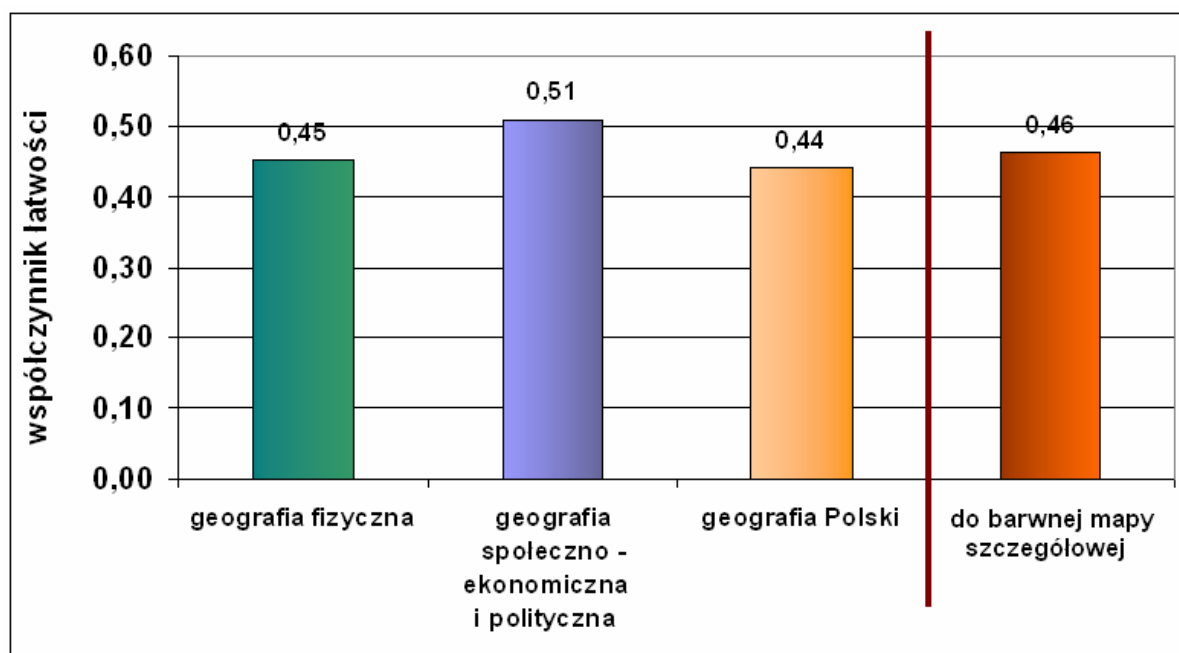
**Wykres 12. Zdający, którzy nie podjęli próby rozwiązania poszczególnych zadań z arkusza na poziomie rozszerzonym w Okręgu**



W arkuszu egzaminacyjnym na poziomie rozszerzonym, spośród dwóch zadań o największej frakcji opuszczeń było zadanie nr 5, w którym zdający powinien na podstawie odczytanej na barwnej mapie szerokości geograficznej wskazanego miejsca obliczyć wysokość Słońca w momencie górowania w dniu przesilenia letniego. Próby jego rozwiązania nie podjęło 196 zdających, co stanowi 4,44 % ogółu przystępujących do egzaminu. Drugie zadanie nr 6, o dużej liczbie opuszczeń, polegało na wyjaśnieniu budowania elektrowni szczytowo-pompowych pomimo ich małej sprawności. Próby rozwiązania nie podjęło 3,26 % maturzystów, co stanowi 144 zdających.

W arkuszu z poziomu rozszerzonego znajdowały się zadania dotyczące trzech zakresów treści geograficznych: geografia fizyczna oraz geografia społeczno-ekonomiczna i polityczna świata, geografia Polski (fizyczna i społeczno-ekonomiczna) i zadania sprawdzające umiejętność posługiwania się barwną mapą szczegółową. Na wykresie nr 13 przedstawiono ich współczynniki łatwości.

**Wykres 13. Współczynniki łatwości zadań z arkusza na poziomie rozszerzonym według zakresu treści geograficznych i zadań do barwnej mapy szczegółowej dla Okręgu**



Zadania z zakresu geografii społeczno-ekonomicznej i politycznej okazały się dla zdających umiarkowanie trudne, natomiast zadania z geografii fizycznej, geografii Polski oraz sprawdzające umiejętność posługiwania się barwną mapą szczegółową trudne.

W tabeli nr 13 przedstawiono współczynniki łatwości dla umiejętności opisanych w poszczególnych obszarach standardów. W nawiasach, przy numerach zadań, podane są ich współczynniki łatwości.

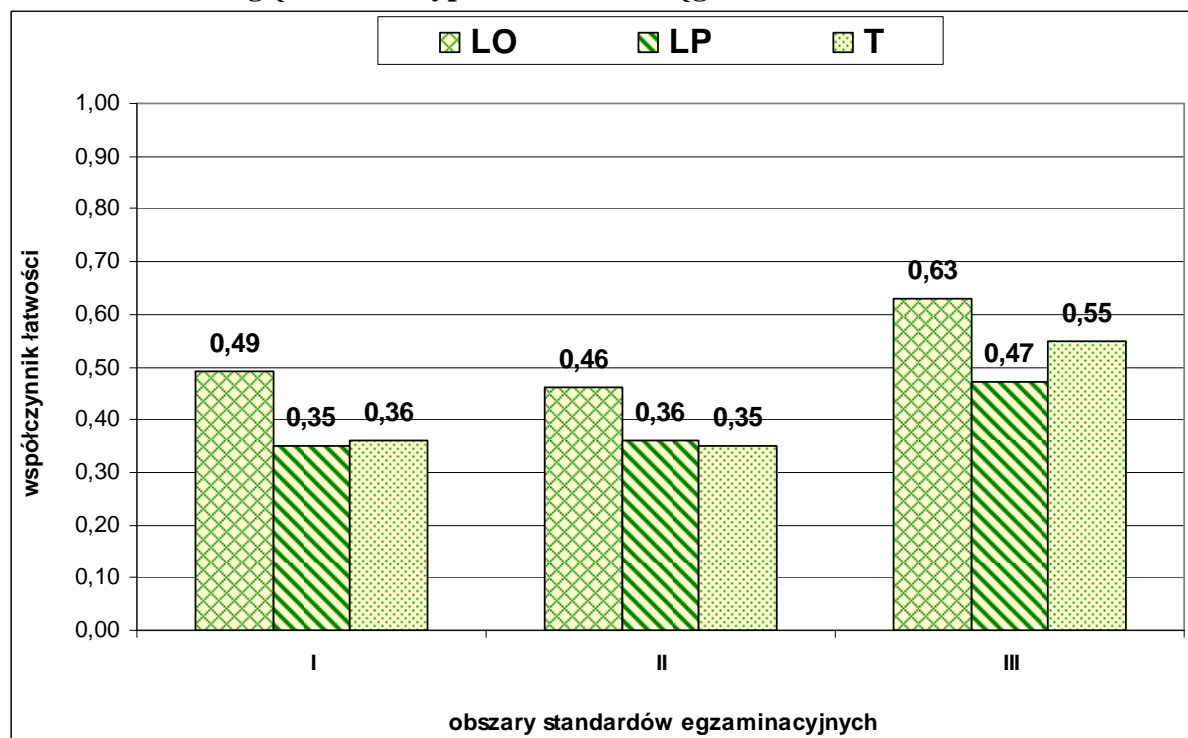
**Tabela 13. Współczynniki łatwości zadań oraz umiejętności z I, II, III obszaru standardów z arkusza dla poziomu rozszerzonego dla Okręgu**

Obszar standardu	Numer zadania	Liczba punktów	Współczynnik łatwości obszaru
<b>I</b> wiadomości i rozumienie	<b>2</b> (0,45); <b>7a</b> (0,52); <b>9</b> (0,63); <b>15</b> (0,41); <b>16a</b> (0,47); <b>16b</b> (0,52); <b>17</b> (0,35); <b>19</b> (0,35); <b>20</b> (0,34); <b>22b</b> (0,68); <b>24</b> (0,36); <b>25</b> (0,34); <b>28</b> (0,54); <b>29a</b> (0,53); <b>29b</b> (0,42); <b>30a</b> (0,76); <b>31a</b> (0,65); <b>35</b> (0,53); <b>36a</b> (0,47); <b>36b</b> (0,35)	29	<b>0,48</b>
<b>II</b> korzystanie z informacji	<b>1</b> (0,70); <b>3</b> (0,52); <b>4</b> (0,39); <b>5</b> (0,51); <b>6</b> (0,18); <b>7b</b> (0,37); <b>10</b> (0,43); <b>12</b> (0,31), <b>13a</b> (0,23); <b>13b</b> (0,39); <b>14a</b> (0,77); <b>14b</b> (0,14); <b>18</b> (0,35); <b>21</b> (0,44); <b>22a</b> (0,54); <b>26</b> (0,23); <b>27</b> (0,85); <b>32</b> (0,44); <b>33</b> (0,55); <b>34a</b> (0,77)	24	<b>0,45</b>
<b>III</b> tworzenie informacji	<b>8</b> (0,59); <b>11</b> (0,83); <b>23a</b> (0,85); <b>23b</b> (0,52); <b>30b</b> (0,82); <b>31b</b> (0,49); <b>34b</b> (0,56)	27	<b>0,63</b>

Z zestawienia zamieszczonego powyżej wynika, że dla tegorocznych maturzystów, rozwiązujących zadania z poziomu rozszerzonego, umiejętności i wiadomości z I obszaru standardów oraz korzystanie z informacji z II obszaru standardów wymagań egzaminacyjnych, sprawdzane za pomocą zadań z tego arkusza, okazały się trudne. Natomiast umiejętności z III obszaru standardów wymagań egzaminacyjnych (tworzenie informacji) były umiarkowanie trudne.

Na wykresie nr 14 przedstawiono współczynniki łatwości poszczególnych obszarów umiejętności z poziomu rozszerzonego dla różnych typów szkół w Okręgu.

**Wykres 14. Poziom osiągnięć absolwentów różnych typów szkół w zakresie wiadomości i umiejętności z obszarów standardów egzaminu na poziomie rozszerzonym z uwzględnieniem typów szkół w Okręgu**



\*do egzaminu na poziomie rozszerzonym przystąpiło 4 absolwentów szkół uzupełniających

Absolwentom liceów ogólnokształcących i techników najmniej problemów sprawiały zadania ilustrujące III obszar standardów wymagań egzaminacyjnych, czyli tworzenie informacji. Zadania badające umiejętności zapisane w tym obszarze okazały się w ich przypadku umiarkowanie trudne. Dla maturzystów z liceów profilowanych były trudne. Zadania ilustrujące I i II obszar standardów (wiadomości i rozumienie oraz wykorzystanie informacji) okazały się dla absolwentów wszystkich typów szkół trudne.

### III. Wnioski dotyczące całej populacji zdających egzamin maturalny z geografii

Po przeanalizowaniu wyników uzyskanych przez zdających tegoroczny egzamin maturalny z geografii na obszarze działania Okręgowej Komisji Egzaminacyjnej w Poznaniu, można sformułować i przedstawić kilka wniosków.

- Liczba przystępujących do egzaminu maturalnego z geografii nadal wyróżnia ten przedmiot wśród innych przedmiotów maturalnych wybieranych jako dodatkowe. Zdający geografę, byli najliczniejszą grupą maturzystów (w porównaniu z rokiem ubiegłym liczba wybierających ten przedmiot na poziomie podstawowym i rozszerzonym nieznacznie wzrosła).
- Do egzaminu z geografii na poziomie podstawowym i rozszerzonym przystępowali przede wszystkim maturzyści z liceów ogólnokształcących i techników; aczkolwiek w poszczególnych województwach znajdujących się na obszarze działania Okręgowej Komisji Egzaminacyjnej w Poznaniu występowały różnice w strukturze zdających egzamin maturalny z geografii, ze względu na typ szkoły, którą ukończyli.

W tabeli nr 14 przedstawiono strukturę zdających geografę na egzaminie maturalnym w roku 2010 i 2011 z uwzględnieniem typów szkół.

**Tabela 14. Struktura zdających w % ze względu na typ szkoły, którą ukończyli w Okręgu i poszczególnych województwach w roku 2010 i 2011**

	Typ szkoły	Poziom podstawowy		Poziom rozszerzony	
		2010	2011	2010	2011
Okręg	LO	60,66	54,75	94,00	92,13
	LP	3,94	3,39	0,79	0,60
	SU	0,98	0,49	0,02	0,10
	T	34,42	41,37	5,19	7,17
L	LO	61,12	55,32	92,52	89,37
	LP	5,11	1,24	0,96	1,11
	SU	0,95	0,57	-	-
	T	32,83	42,87	6,53	9,52
W	LO	56,47	49,68	93,94	92,21
	LP	4,92	5,34	0,91	0,60
	SU	1,16	0,47	-	0,14
	T	37,46	44,51	5,14	7,05
Z	LO	67,92	63,68	95,50	94,85
	LP	1,68	0,77	0,14	-
	SU	0,67	0,49	0,14	-
	T	29,73	35,06	4,22	5,15

\*wyższy odsetek zdających niż w Okręgu

- W porównaniu z rokiem 2010 wzrósł odsetek absolwentów techników wybierających geografię na egzaminie maturalnym, zarówno na poziomie podstawowym, jak i rozszerzonym, natomiast zmniejszył się odsetek absolwentów liceów profilowanych, szkół uzupełniających, a przede wszystkim liceów ogólnokształcących.
- Podobnie jak w roku ubiegłym zaobserwowano duże zróżnicowanie osiąganych wyników w zależności od typu szkoły, którą ukończyli maturzyści.
- Maturzyści, którzy przystąpili do egzaminu na poziomie rozszerzonym osiągnęli wyniki wyższe niż zdający na poziomie podstawowym, co przedstawia tabela nr 16.

**Tabela 16. Zestawienie wyników uzyskanych przez zdających egzamin maturalny z geografii na poziomie podstawowym i rozszerzonym w Okręgu**

	Średni wynik procentowy	Mediana /wynik środkowy/	Modalna /wynik najczęściej występujący/	Maksymalny wynik	Minimalny wynik	Współczynnik łatwości
<b>Poziom podstawowy (50 pkt)</b>	45,11	23	22	45	0	0,45
<b>Poziom rozszerzony (60 pkt)</b>	48,47	29	25	58*	2	0,49

\*nie uwzględniono wyniku uzyskanego przez olimpijczyków

- W tabeli nr 17 przedstawiono współczynniki łatwości zadań oraz umiejętności z I, II i III obszaru standardów z arkusza dla poziomu podstawowego i rozszerzonego.

**Tabela 17. Współczynniki łatwości zadań oraz umiejętności z I, II i III obszaru standardów z arkusza dla poziomu podstawowego i rozszerzonego dla Okręgu**

	Współczynniki łatwości zadań z obszarów standardu		
	I	II	III
<b>Poziom podstawowy</b>	0,36	0,49	0,56
<b>Poziom rozszerzony</b>	0,48	0,45	0,63

- Osoby rozwiązujące arkusz z geografii na poziomie podstawowym, podobnie jak w roku ubiegłym, na najwyższym poziomie opanowały umiejętność tworzenia informacji (III obszar standardów); natomiast na najniższym wiadomości i rozumienie z zakresu I obszaru standardów.
- Zdający egzamin maturalny z geografii na poziomie rozszerzonym, podobnie jak w roku ubiegłym, najwyższe wyniki osiągnęli rozwiązując zadania wymagające tworzenia informacji (III obszar standardów). Najwięcej problemów natomiast sprawiały zadania sprawdzające umiejętność korzystania z informacji – II obszar standardów wymagań egzaminacyjnych (w roku ubiegłym był to I obszar standardów).

- Tegorocznymi absolwenci rozwiązujący arkusz na poziomie podstawowym i rozszerzonym w nieco wyższym stopniu opanowali wiadomości z zakresu geografii społeczno-ekonomicznej i politycznej aniżeli geografii fizycznej.
- Merytoryczna analiza odpowiedzi udzielanych przez przystępujących do egzaminu maturalnego z geografii pozwala na sformułowanie poniższych stwierdzeń.
  - ✓ Zdający egzamin maturalny na poziomie podstawowym bez trudności rozwiązywali zadania z obszaru standardu III, które dotyczyły:
    - podania i uzasadnienia propozycji rozwiązania problemów na podstawie własnej wiedzy i dostarczonej informacji,
    - przedstawienia problemów natury społecznej.
  - ✓ Zdający egzamin maturalny na poziomie rozszerzonym – podobnie jak piszący na poziomie podstawowym – bez trudu rozwiązywali zadania z obszaru III, które dotyczyły:
    - przewidywania tendencji zmian w środowisku geograficznym,
    - przedstawiania za pomocą modelu przyczynowo – skutkowego współzależności w systemie człowiek – środowisko przyrodnicze – gospodarka.
- Po analizie wyników uzyskanych przez zdających w sesji wiosennej 2011 r., można stwierdzić, iż w pracy dydaktycznej należy w większym stopniu uwzględniać:
  - pogłębianie i utrwalanie wiedzy z zakresu wszystkich dziedzin geografii fizycznej, w szczególności geografii fizycznej Polski (zdający wykazali się słabą wiedzą związaną ze znajomością cech: klimatów strefowych i astrefowych z uwzględnieniem klimatu Polski, sieci wodnej kontynentów i Polski, wód na lądach),
  - pogłębianie i utrwalanie wiedzy z zakresu wszystkich dziedzin geografii społeczno-ekonomicznej i politycznej (zdający wykazali się słabą wiedzą związaną ze znajomością: zróżnicowania sposobów gospodarowania w rolnictwie w Polsce i na świecie, podziału zasobów naturalnych oraz różnych sposobów ich wykorzystania, czynników lokalizacji różnych gałęzi przemysłu),oraz doskonalenie umiejętności:
  - formułowania problemów natury przyrodniczej, ekologicznej, gospodarczej, społecznej oraz politycznej i podawania ich cech,
  - wykorzystywania informacji zapisanych w różnej postaci oraz własnej wiedzy do opisywania oraz wyjaśniania zdarzeń, zjawisk i procesów,
  - wykonywania różnorodnych obliczeń z geografii fizycznej i społeczno-ekonomicznej, na podstawie mapy lub danych statystycznych i krytycznego oglądu otrzymanych wyników,
  - stosowania właściwej terminologii i poprawnego słownictwa geograficznego (nieznajomość terminologii geograficznej skutkowałą udzielaniem przez zdających nielogicznych odpowiedzi, stosowaniem przez nich często pozbawionych sensu sformułowań),
  - formułowania odpowiedzi w sposób komunikatywny i jednoznaczny oraz wyłącznie na temat (unikanie ogólnikowych odpowiedzi i potocznego języka).

*Beata Majewska*

koordynator egzaminu maturalnego z geografii



## II. Interpretacja osiągnięć zdających w poszczególnych województwach<sup>1</sup>

### Województwo lubuskie

#### Wyniki egzaminu na poziomie podstawowym

Średni wynik za rozwiązanie zadań w arkuszu egzaminacyjnym z poziomu podstawowego wyniósł **22,63 punktu**, co stanowi **45,26 %** punktów możliwych do uzyskania.

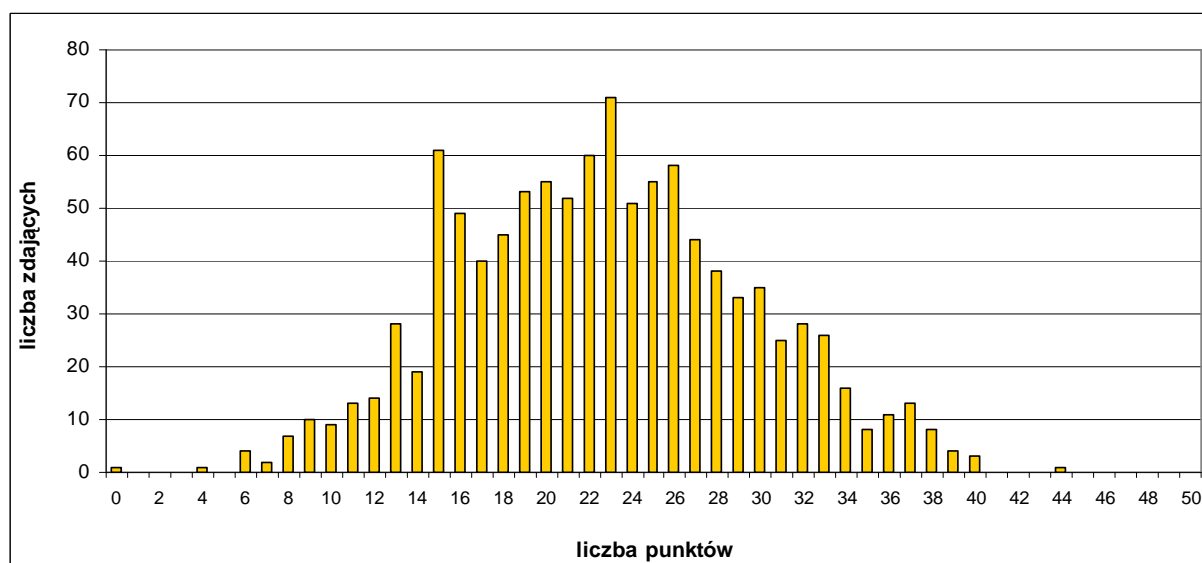
W tabeli nr 2a przedstawiono parametry statystyczne, charakteryzujące wyniki uzyskane za zadania arkusza egzaminu na poziomie podstawowym.

**Tabela 2a. Parametry statystyczne opisujące wyniki za zadania z arkusza egzaminacyjnego na poziomie podstawowym**

Średni wynik punktowy	Odchylenie standardowe	Mediana (wynik środkowy)	Modalna (wynik najczęściej występujący)	Maksymalny wynik	Minimalny wynik	Średni wynik procentowy	Współczynnik łatwości
22,63	6,85	23	23	44	0	45,26	0,45

Na wykresie nr 3a przedstawiono rozkład wyników punktowych uzyskanych przez zdających egzamin na poziomie podstawowym w województwie lubuskim.

**Wykres 3a. Rozkład wyników punktowych uzyskanych przez zdających egzamin na poziomie podstawowym w województwie lubuskim**



**Rozkład wyników punktowych z poziomu podstawowego jest zbliżony do normalnego.** Nieznaczne wypiętrzenie na wysokości 15 punktów jest prawdopodobnie konsekwencją faktu, iż zdający wybierając geografię w latach poprzednich jako przedmiot obowiązkowy, przy uzyskaniu tej liczby punktów zdawali egzamin maturalny. Najwięcej wyników skupiło się wokół środkowego (23 punkty). Maturzyści najczęściej osiągnęli wynik 23 punkty (modalna), prawie równy średniemu wynikowi (22,63 punktu).

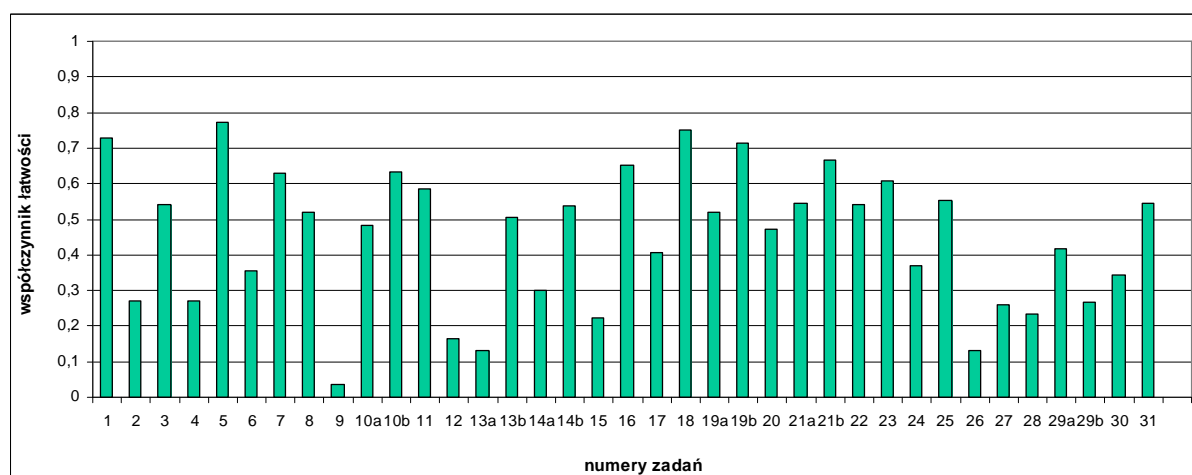
<sup>1</sup> Numeracja poszczególnych tabel i wykresów jest analogiczna do numeracji zamieszczonej w części dotyczącej interpretacji osiągnięć zdających w Okręgu

Wyniki na poziomie zadowalającym (35 punktów i więcej) osiągnęło 48 zdających, co stanowi około 4,56 % ogółu przystępujących do egzaminu z geografii w województwie lubuskim.

Znaczna różnica (rozstęp) między wynikiem najniższym i najwyższym – 44 punkty – świadczy o zróżnicowaniu umiejętności zdających egzamin maturalny z geografii na poziomie podstawowym. Zarówno wynik maksymalny – 44 punkty, jak i wynik minimalny – 0 punktów uzyskał jeden absolwent.

Na wykresie nr 4a zaprezentowano współczynniki łatwości dla poszczególnych zadań arkusza, natomiast tabela nr 4a zawiera klasyfikację zadań według tego współczynnika; dane te pozwolą na analizę stopnia opanowania umiejętności sprawdzanych przez poszczególne zadania.

**Wykres 4a. Współczynniki łatwości dla poszczególnych zadań z arkusza na poziomie podstawowym**



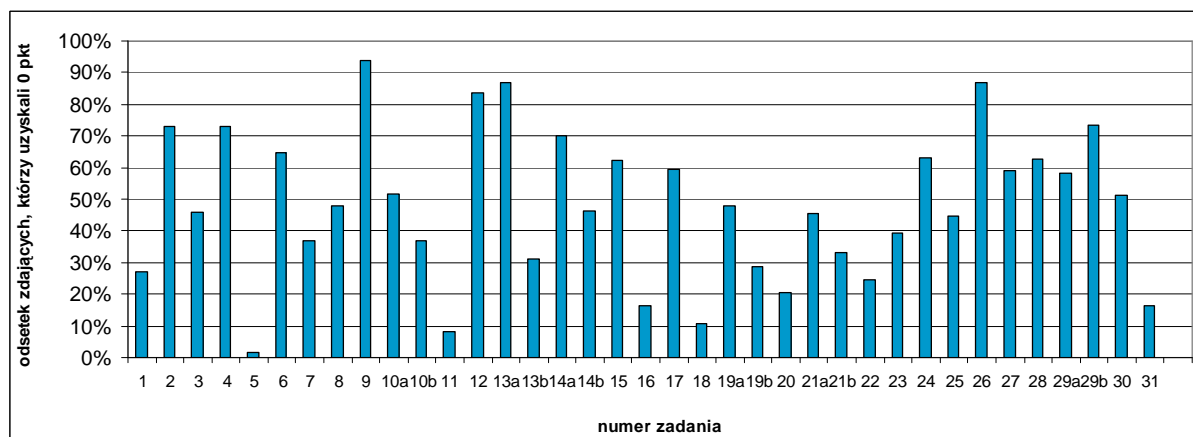
**Tabela 4a. Klasy łatwości zadań z arkusza na poziomie podstawowym**

Współczynnik łatwości	Zadanie	Numer zadania	Liczba zadań
<b>0,00 – 0,19</b>	<b>bardzo trudne</b>	9, 12, 13a, 26	3,5
<b>0,20 – 0,49</b>	<b>trudne</b>	2, 4, 6, 10a, 14a, 15, 17, 20, 24, 27, 28, 29a, 29b, 30	12
<b>0,50 – 0,69</b>	<b>umiarkowanie trudne</b>	3, 7, 8, 10b, 11, 13b, 14b, 16, 19a, 21a, 21b, 22, 23, 25, 31	12
<b>0,70 – 0,89</b>	<b>łatwe</b>	1, 5, 18, 19b	3,5
<b>0,90 – 1,00</b>	<b>bardzo łatwe</b>	-	-

W arkuszu egzaminacyjnym na poziomie podstawowym dominują zadania, których współczynnik łatwości mieści się w przedziale 0,20-0,69, czyli dla zdających zadania trudne i umiarkowanie trudne. W arkuszu z tego poziomu 3,5 zadania okazały się dla przystępujących do egzaminu bardzo trudne, natomiast nie było dla nich zadań bardzo łatwych.

Przydatna może być również analiza procentowego udziału wśród zdających tych absolwentów, którzy otrzymali 0 punktów za poszczególne zadania (nie rozwiązali poprawnie zadania lub też nie podjęli próby jego rozwiązania). Zostało to przedstawione na wykresie nr 5a.

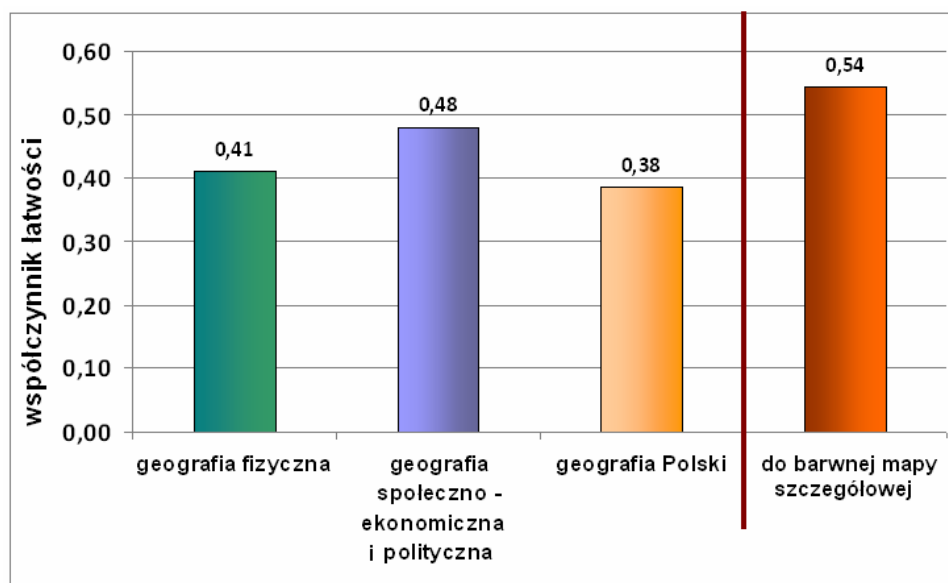
**Wykres 5a. Zdający, którzy uzyskali 0 punktów za rozwiązanie poszczególnych zadań z arkusza na poziomie podstawowym**



W arkuszu na poziomie podstawowym jest 17 zadań, za które 0 punktów otrzymało ponad 50 % przystępujących do egzaminu na tym poziomie, a wśród nich są 3,5 zadania – 9., 12., 13.a, 26., których nie rozwiązało ponad 80 % zdających tj. około 842 absolwentów.

W arkuszu z poziomu podstawowego znajdowały się zadania dotyczące trzech zakresów treści geograficznych: geografia fizyczna oraz geografia społeczno-ekonomiczna i polityczna świata, geografia Polski (fizyczna i społeczno-ekonomiczna) i zadania sprawdzające umiejętność posługiwania się barwną mapą szczegółową. Na wykresie nr 7a przedstawiono ich współczynniki łatwości.

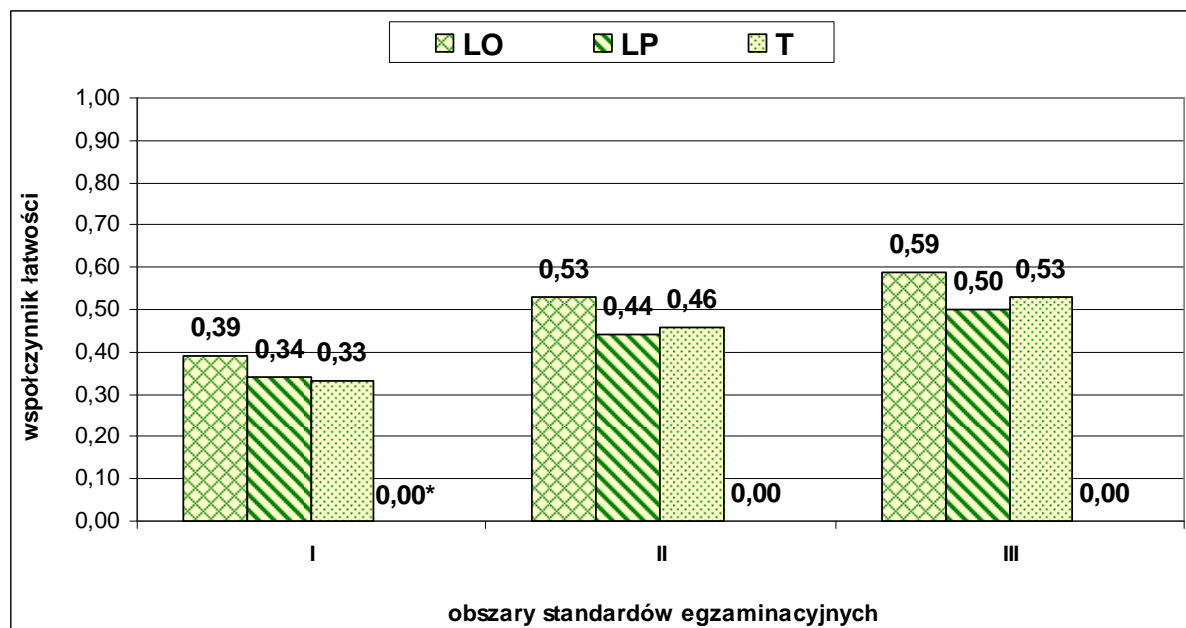
**Wykres 7a. Współczynniki łatwości zadań z arkusza na poziomie podstawowym według zakresu treści geograficznych i zadań do barwnej mapy szczegółowej dla województwa lubuskiego**



Zadania z zakresu geografii fizycznej, społeczno-ekonomicznej i politycznej oraz geografii Polski okazały się dla zdających trudne, natomiast zadania sprawdzające umiejętność posługiwania się barwną mapą szczegółową umiarkowanie trudne.

Na wykresie nr 8a przedstawiono współczynniki łatwości poszczególnych obszarów umiejętności z poziomu podstawowego dla różnych typów szkół w województwie lubuskim.

**Wykres 8a. Osiągnięcia absolwentów różnych typów szkół w zakresie wiadomości i umiejętności obszarów standardów egzaminu na poziomie podstawowym z uwzględnieniem typów szkół**



\*do egzaminu maturalnego przystąpiło 6 absolwentów szkół uzupełniających

Umiejętności badane tegorocznym arkuszem egzaminacyjnym na najwyższym poziomie opanowali absolwenci liceów ogólnokształcących, a na najniższym absolwenci liceów profilowanych. Osiągnięcia absolwentów techników są nieco wyższe niż osiągnięcia absolwentów liceów profilowanych – za wyjątkiem I obszaru standardów wymagań egzaminacyjnych. Dla maturzystów z liceów ogólnokształcących, liceów profilowanych i techników, umiejętności III obszaru standardów okazały się umiarkowanie trudne. Największe problemy wszystkim zdającym sprawiło rozwiązanie zadań sprawdzających wiadomości i umiejętności z I obszaru standardów. Okazały się one dla zdających z wszystkich typów szkół trudne. Również w tym roku zadania z II obszaru standardów okazały się dla maturzystów z liceów profilowanych i techników – trudne, natomiast dla absolwentów liceów ogólnokształcących umiarkowanie trudne.

## Województwo wielkopolskie

### Wyniki egzaminu na poziomie podstawowym

Średni wynik za rozwiązanie zadań w arkuszu egzaminacyjnym z poziomu podstawowego wyniósł **22,31 punktu**, co stanowi **44,62 %** punktów możliwych do uzyskania.

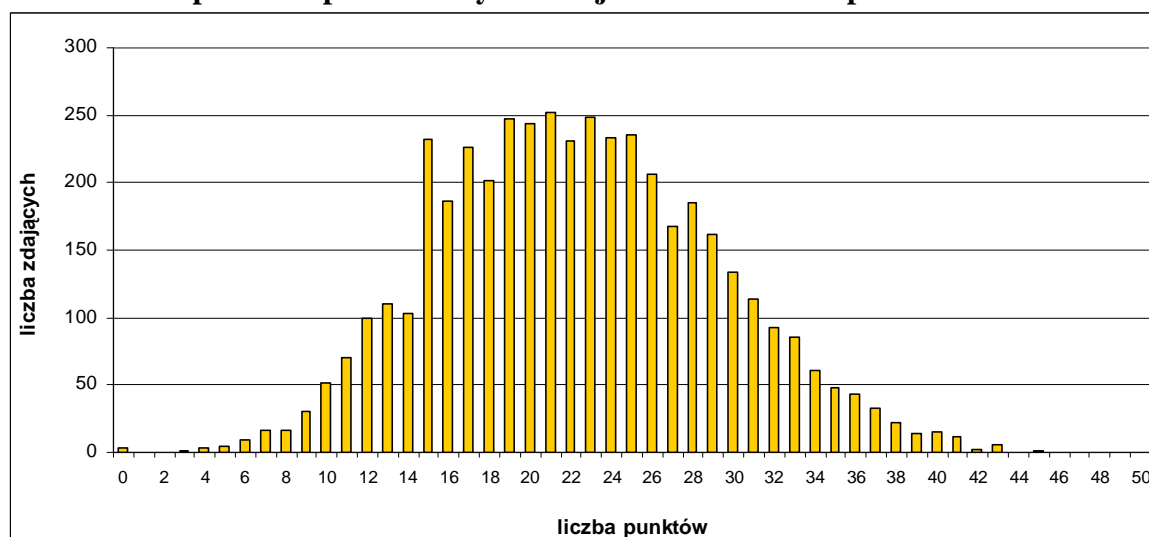
W tabeli nr 2b przedstawiono parametry statystyczne charakteryzujące wyniki uzyskane za zadania arkusza egzaminu na poziomie podstawowym.

**Tabela 2b. Parametry statystyczne opisujące wyniki za zadania z arkusza egzaminacyjnego na poziomie podstawowym**

Średni wynik punktowy	Odchylenie standardowe	Mediana (wynik środkowy)	Modalna (wynik najczęściej występujący)	Maksymalny wynik	Minimalny wynik	Średni wynik procentowy	Współczynnik łatwości
22,31	6,84	22	21	45	0	44,62	0,45

Na wykresie nr 3b przedstawiono rozkład wyników punktowych uzyskanych przez zdających egzamin na poziomie podstawowym w województwie wielkopolskim.

**Wykres 3b. Rozkład wyników punktowych uzyskanych przez zdających egzamin na poziomie podstawowym w województwie wielkopolskim**

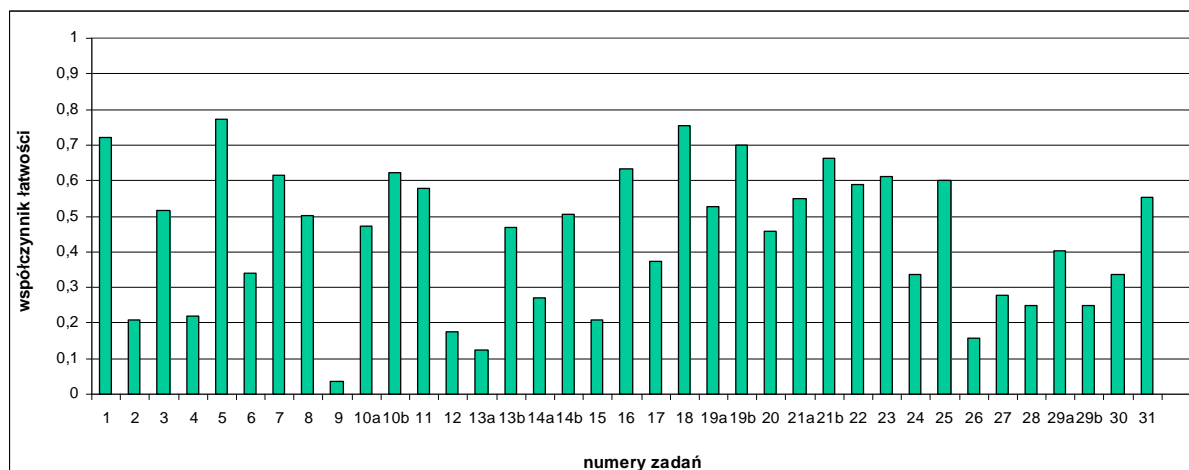


**Rozkład wyników punktowych z poziomu podstawowego jest zbliżony do normalnego.** Nieznaczne wypiętrzenie na wysokości 15 punktów jest prawdopodobnie konsekwencją faktu, iż zdający wybierając geografię w latach poprzednich jako przedmiot obowiązkowy, przy uzyskaniu tej liczby punktów zdawali egzamin maturalny. Najwięcej wyników skupiło się wokół wyniku środkowego (22 punkty). Maturzyści najczęściej osiągnęli wynik 21 punktów (modalna), a więc niższy aniżeli wynik średni (22,31 punktu). Wyniki na poziomie zadowalającym (35 punktów i więcej) osiągnęło 196 zdających, co stanowi około 4,56 % ogółu przystępujących do egzaminu z geografii w województwie wielkopolskim.

Znaczna różnica (rozstęp) między wynikiem najniższym i najwyższym – 45 punktów – świadczy o zróżnicowaniu umiejętności zdających egzamin maturalny z geografii na poziomie podstawowym. Wynik maksymalny – 45 punktów uzyskało czterech zdających, natomiast wynik minimalny jeden absolwent.

Na wykresie nr 4b zaprezentowano współczynniki łatwości dla poszczególnych zadań arkusza, natomiast tabela nr 4b zawiera klasyfikację zadań według tego współczynnika; dane te pozwolą na analizę stopnia opanowania umiejętności sprawdzanych przez poszczególne zadania.

**Wykres 4b. Współczynniki łatwości dla poszczególnych zadań z arkusza na poziomie podstawowym**



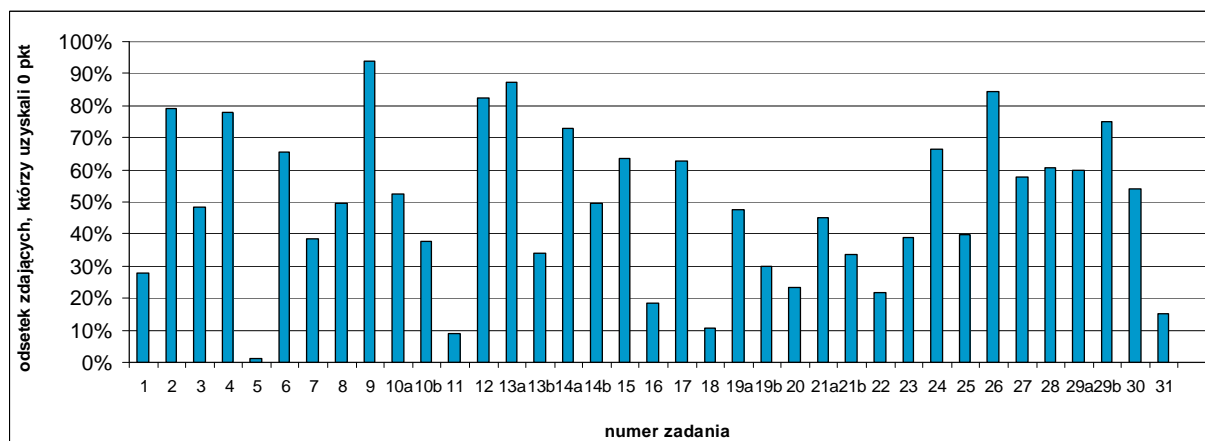
**Tabela 4b. Klasy łatwości zadań z arkusza na poziomie podstawowym**

Współczynnik łatwości	Zadanie	Numer zadania	Liczba zadań
0,00 – 0,19	bardzo trudne	9, 12, 13a, 26	3,5
0,20 – 0,49	trudne	2, 4, 6, 10a, 13b, 14a, 15, 17, 20, 24, 27, 28, 29a, 29b, 30	12,5
0,50 – 0,69	umiarkowanie trudne	3, 7, 8, 10b, 11, 14b, 16, 19a, 21a, 21b, 22, 23, 25, 31	11,5
0,70 – 0,89	łatwe	1, 5, 18, 19b	3,5
0,90 – 1,00	bardzo łatwe	-	-

W arkuszu egzaminacyjnym na poziomie podstawowym dominują zadania, których współczynnik łatwości mieści się w przedziale 0,20-0,49, czyli dla zdających trudne. W arkuszu z tego poziomu 3,5 zadania dla przystępujących do egzaminu to zadania bardzo trudne, nie było natomiast dla nich zadań bardzo łatwych.

Przydatna może być również analiza procentowego udziału wśród zdających tych absolwentów, którzy otrzymali 0 punktów za poszczególne zadania (nie rozwiązali poprawnie zadania lub też nie podjęli próby jego rozwiązania). Zostało to przedstawione na wykresie nr 5b.

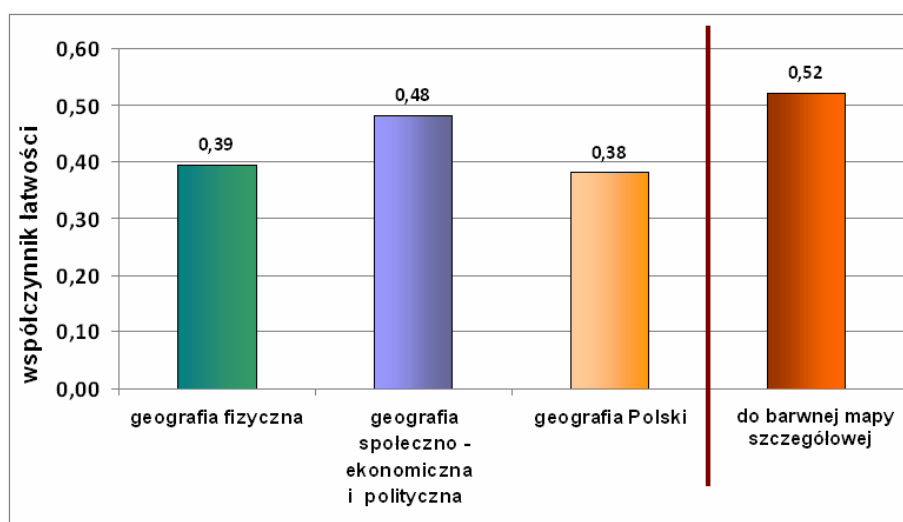
**Wykres 5b Zdający, którzy uzyskali 0 punktów za rozwiązanie poszczególnych zadań z arkusza na poziomie podstawowym**



W arkuszu na poziomie podstawowym jest 17 zadań, za które 0 punktów otrzymało ponad 50 % przystępujących do egzaminu na tym poziomie, a wśród nich są 3,5 zadania – 9., 12. 13.a i 26., których nie rozwiązało ponad 80 % zdających tj. ponad 3566 absolwentów.

W arkuszu z poziomu podstawowego znajdowały się zadania dotyczące trzech zakresów treści geograficznych: geografia fizyczna oraz geografia społeczno-ekonomiczna i polityczna świata, geografia Polski (fizyczna i społeczno-ekonomiczna) i zadania sprawdzające umiejętność posługiwania się barwną mapą szczegółową. Na wykresie nr 7b przedstawiono ich współczynniki łatwości.

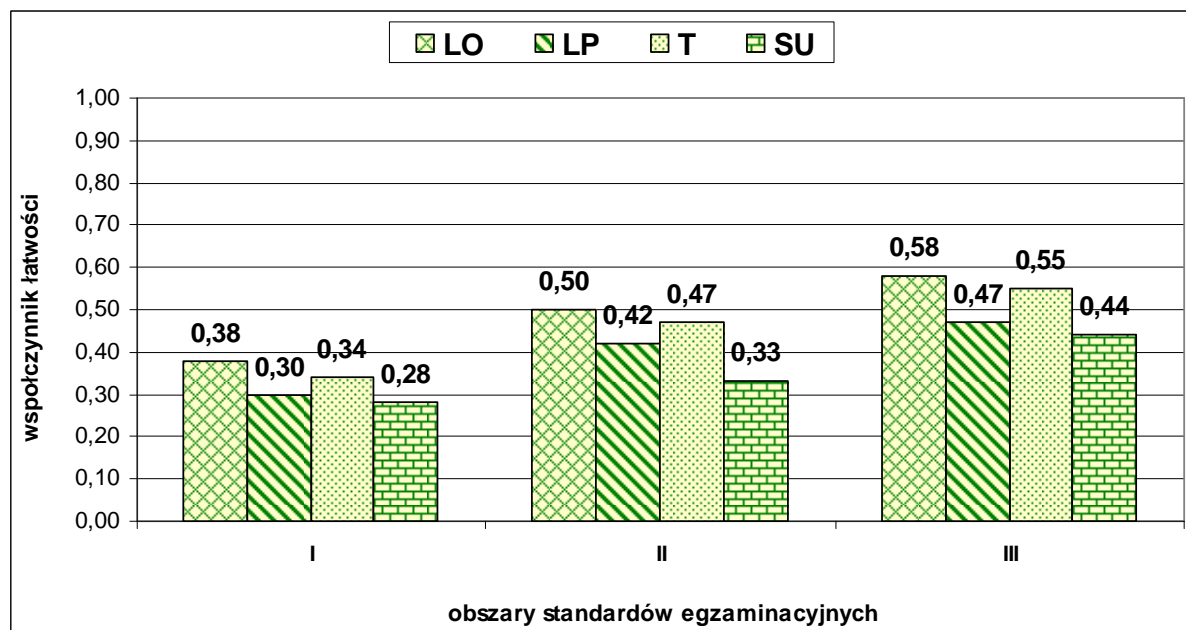
**Wykres 7b. Współczynniki łatwości zadań z arkusza na poziomie podstawowym według zakresu treści geograficznych i zadań do barwnej mapy szczegółowej dla województwa wielkopolskiego**



Zadania z zakresu geografii fizycznej oraz społeczno-ekonomicznej i politycznej okazały się dla zdających trudne, natomiast zadania do barwnej mapy szczegółowej i geografii Polski umiarkowanie trudne.

Na wykresie nr 8b przedstawiono współczynniki łatwości uzyskane za wiadomości i umiejętności z trzech obszarów standardów dla poziomu podstawowego w różnych typach szkół w województwie wielkopolskim.

**Wykres 8b. Poziom osiągnięć absolwentów różnych typów szkół w zakresie wiadomości i umiejętności obszarów standardów egzaminu na poziomie podstawowym z uwzględnieniem typów szkół**



Umiejętności badane tegorocznym arkuszem egzaminacyjnym na najwyższym poziomie opanowali absolwenci liceów ogólnokształcących, a na najniższym absolwenci szkół uzupełniających. Osiągnięcia absolwentów techników są wyższe niż osiągnięcia absolwentów liceów profilowanych. Dla maturzystów z liceów ogólnokształcących i techników, umiejętności III obszaru standardów okazały się umiarkowanie trudne, natomiast dla zdających z liceów profilowanych i szkół uzupełniających – trudne. Największe problemy wszystkim zdającym sprawiło rozwiązanie zadań sprawdzających wiadomości i umiejętności z I obszaru standardów wymagań egzaminacyjnych. Zadania z I obszaru standardów okazały się dla zdających z wszystkich typów szkół trudne. W tym roku zadania z II obszaru standardów egzaminacyjnych okazały się dla maturzystów z liceów profilowanych, techników, szkół uzupełniających – również trudne, natomiast dla absolwentów liceów ogólnokształcących – umiarkowanie trudne.



## Województwo zachodniopomorskie

### Wyniki egzaminu na poziomie podstawowym

Średni wynik za rozwiązanie zadań w arkuszu egzaminacyjnym z poziomu podstawowego wyniósł **22,94 punktu**, co stanowi **45,88 %** punktów możliwych do uzyskania.

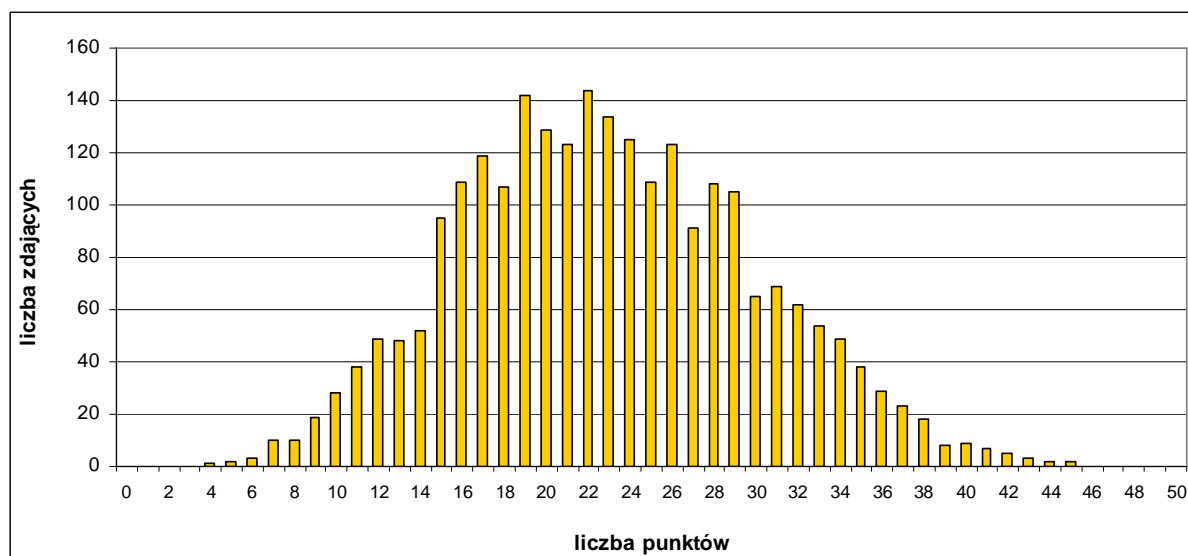
W tabeli nr 2c przedstawiono parametry statystyczne charakteryzujące wyniki uzyskane za zadania arkusza egzaminu na poziomie podstawowym.

**Tabela 2c. Parametry statystyczne opisujące wyniki za zadania z arkusza egzaminacyjnego na poziomie podstawowym**

Średni wynik punktowy	Odchylenie standardowe	Mediana (wynik środkowy)	Modalna (wynik najczęściej występujący)	Maksymalny wynik	Minimalny wynik	Średni wynik procentowy	Współczynnik łatwości
22,94	7,04	23	22	45	4	45,88	0,46

Na wykresie nr 3c przedstawiono rozkład wyników punktowych uzyskanych przez zdających egzamin na poziomie podstawowym w województwie zachodniopomorskim.

**Wykres 3c. Rozkład wyników punktowych uzyskanych przez zdających egzamin na poziomie podstawowym w województwie zachodniopomorskim**

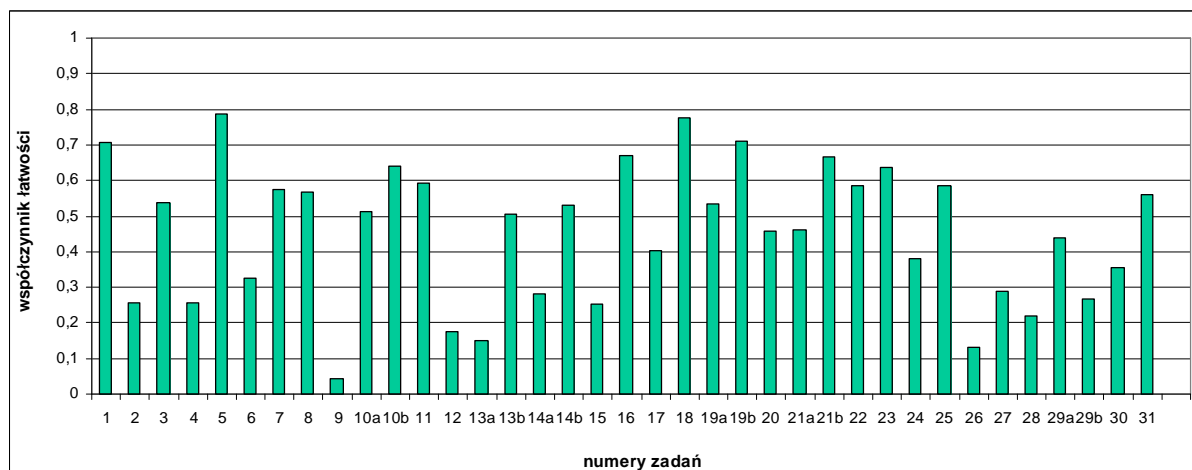


**Rozkład wyników punktowych z poziomu podstawowego jest zbliżony do normalnego.** Najwięcej wyników skupiło się wokół środkowego (23 punkty). Maturzyści najczęściej osiągnęli wynik 22 punkty (modalna), nieco niższy aniżeli wynik średni (22,94 punktu). Wyniki na poziomie zadowalającym (35 punktów i więcej) osiągnęło około 144 zdających, co stanowi około 5,44 % ogółu przystępujących do egzaminu z geografii w województwie zachodniopomorskim.

Znaczna różnica (rozstęp) między wynikiem najniższym i najwyższym – 41 punktów – świadczy o zróżnicowaniu umiejętności zdających egzamin maturalny z geografii na poziomie podstawowym. Wynik maksymalny – 45 punktów uzyskało dwóch absolwentów, natomiast minimalny – 4 punkty otrzymał jeden zdający.

Na wykresie nr 4c zaprezentowano współczynniki łatwości dla poszczególnych zadań arkusza, natomiast tabela nr 4c zawiera klasyfikację zadań według tego współczynnika; dane te pozwolą na analizę stopnia opanowania umiejętności sprawdzanych przez poszczególne zadania.

**Wykres 4c. Współczynniki łatwości dla poszczególnych zadań z arkusza na poziomie podstawowym**



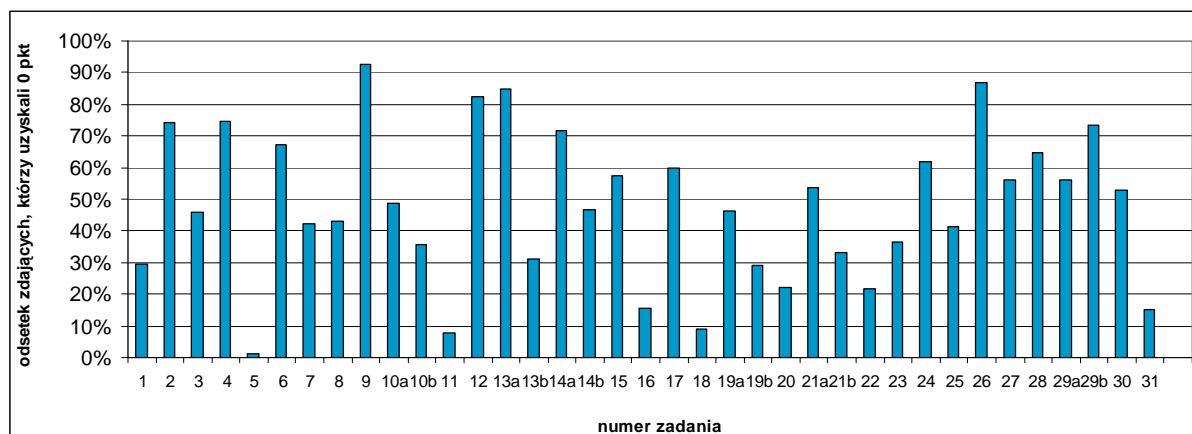
**Tabela 4c. Klasy łatwości zadań z arkusza na poziomie podstawowym**

Współczynnik łatwości	Zadanie	Numer zadania	Liczba zadań
0,00 – 0,19	bardzo trudne	9, 12, 13a, 26	3,5
0,20 – 0,49	trudne	2, 4, 6, 14a, 15, 17, 20, 21a, 24, 27, 28, 29a, 29b, 30	12
0,50 – 0,69	umiarkowanie trudne	3, 7, 8, 10a, 10b, 11, 13b, 14b, 16, 19a, 21b, 22, 23, 25, 31	12
0,70 – 0,89	łatwe	1, 5, 18, 19b	3,5
0,90 – 1,00	bardzo łatwe	-	-

W arkuszu egzaminacyjnym na poziomie podstawowym dominują zadania, których współczynnik łatwości mieści się w przedziale 0,20-0,69, czyli dla zdających trudne i umiarkowanie trudne. W arkuszu z tego poziomu, 3,5 zadania dla przystępujących do egzaminu były bardzo trudne, nie było natomiast dla nich zadań bardzo łatwych.

Przydatna może być również analiza procentowego udziału wśród zdających tych absolwentów, którzy otrzymali 0 punktów za poszczególne zadania (nie rozwiązali poprawnie zadania lub też nie podjęli próby jego rozwiązania). Zostało to przedstawione na wykresie nr 5c.

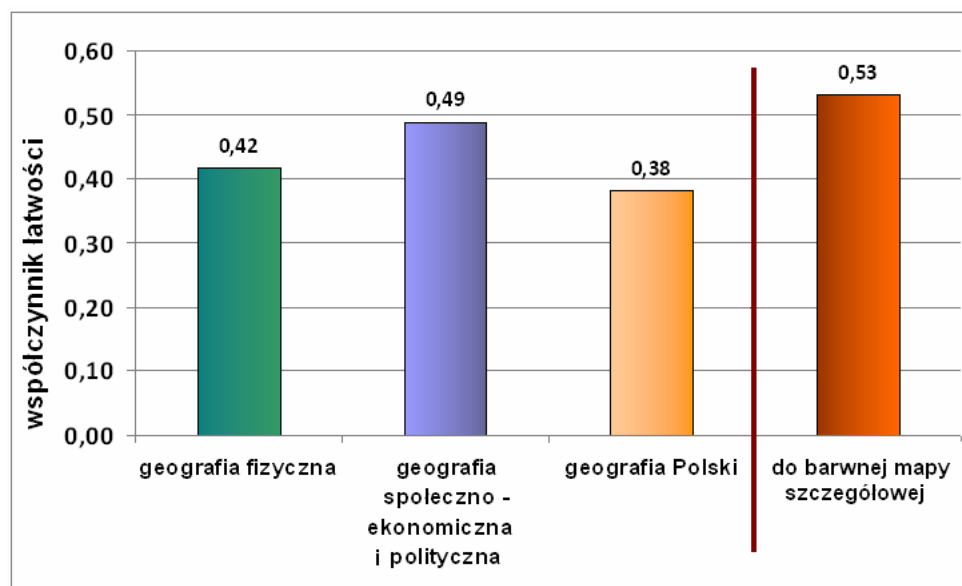
### Wykres 5c Zdający, którzy uzyskali 0 punktów za rozwiązanie poszczególnych zadań z arkusza na poziomie podstawowym



W arkuszu na poziomie podstawowym znajdowało się 17 zadań, za które 0 punktów otrzymało ponad 50 % przystępujących do egzaminu na tym poziomie, a wśród nich są 3,5 zadania – 9., 12., 13.a i 26., które nie rozwiązało ponad 80 % zdających tj. ponad 1973 absolwentów.

W arkuszu z poziomu podstawowego znajdowały się zadania dotyczące trzech zakresów treści geograficznych: geografia fizyczna oraz geografia społeczno-ekonomiczna i polityczna świata, geografia Polski (fizyczna i społeczno-ekonomiczna) i zadania sprawdzające umiejętność posługiwania się barwną mapą szczegółową. Na wykresie nr 7c przedstawiono ich współczynniki łatwości.

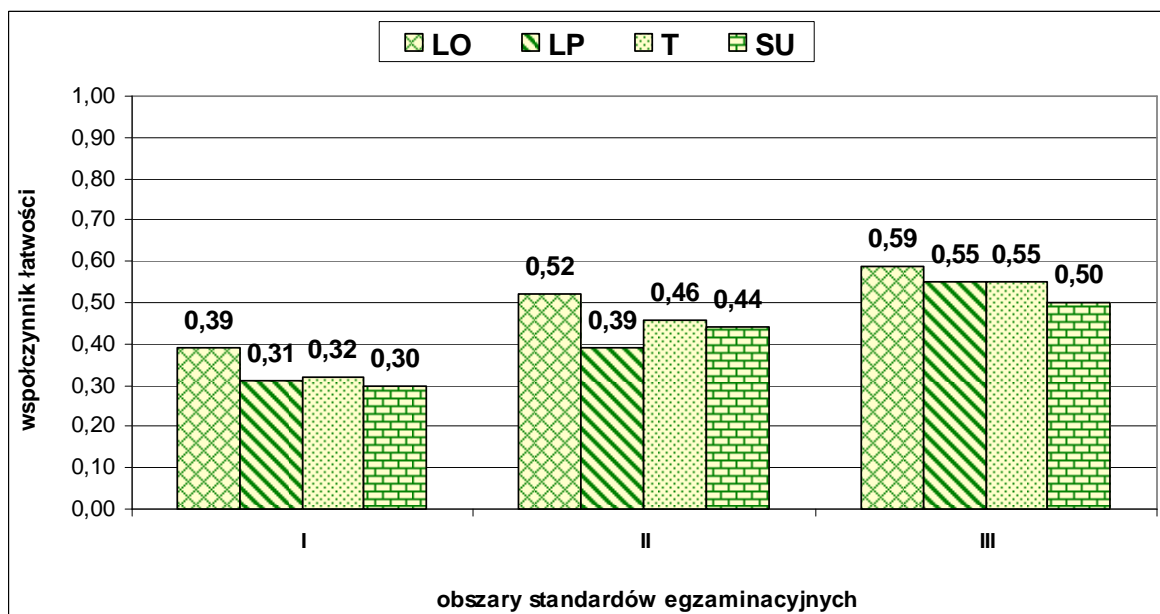
### Wykres 7c. Współczynniki łatwości zadań z arkusza na poziomie podstawowym według zakresu treści geograficznych i zadań do barwnej mapy szczegółowej dla województwa zachodniopomorskiego



Zadania z zakresu geografii fizycznej, społeczno-ekonomicznej i politycznej oraz geografii Polski okazały się dla zdających trudne, natomiast zadania do barwnej mapy szczegółowej umiarkowanie trudne.

Na wykresie nr 7c przedstawiono współczynniki łatwości uzyskane za wiadomości i umiejętności z trzech obszarów standardów dla poziomu podstawowego w różnych typach szkół w województwie zachodniopomorskim.

**Wykres 7c. Poziom osiągnięć absolwentów różnych typów szkół w zakresie wiadomości i umiejętności obszarów standardów egzaminu na poziomie podstawowym z uwzględnieniem typów szkół**



Umiejętności badane tegorocznym arkuszem egzaminacyjnym na najwyższym poziomie opanowali absolwenci liceów ogólnokształcących, a na najniższym absolwenci liceów profilowanych. Osiągnięcia absolwentów techników są nieco wyższe niż osiągnięcia absolwentów liceów profilowanych. Dla maturzystów z wszystkich typów szkół umiejętności III obszaru standardów okazały się umiarkowanie trudne. Największe problemy wszystkim zdającym sprawiało rozwiązanie zadań sprawdzających wiadomości i umiejętności z I obszaru standardów wymagań egzaminacyjnych. Zadania z tego obszaru standardów okazały się dla zdających z wszystkich typów szkół trudne. Zadania z II obszaru standardów okazały się dla maturzystów z liceów ogólnokształcących – umiarkowanie trudne, natomiast dla pozostałych typów szkół trudne.

### III. Interpretacja osiągnięć zdających w poszczególnych województwach<sup>2</sup>

#### Województwo lubuskie

#### Wyniki egzaminu na poziomie rozszerzonym

Średni wynik za rozwiązanie zadań z poziomu rozszerzonego wyniósł **29,39 punktu**, co stanowi **48,98 %** punktów możliwych do uzyskania.

W tabeli nr 8a przedstawiono parametry statystyczne charakteryzujące wyniki za zadania z arkusza na poziomie rozszerzonym.

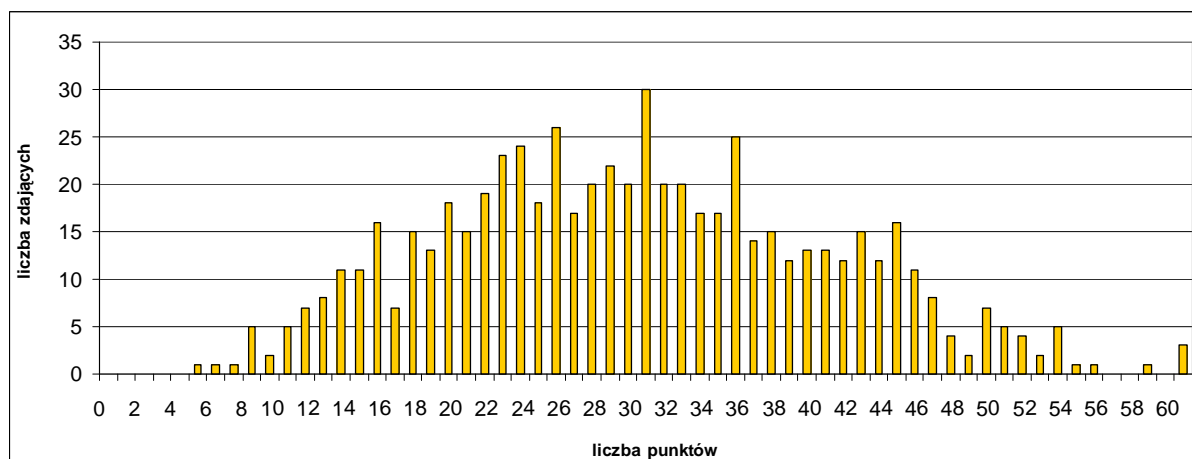
**Tabela 8a. Parametry statystyczne opisujące wyniki za zadania z arkusza egzaminacyjnego na poziomie rozszerzonym**

Średni wynik punktowy	Odchylenie standardowe	Mediana (wynik środkowy)	Modalna (wynik najczęściej występujący)	Maksymalny wynik*	Minimalny wynik	Średni wynik procentowy	Współczynnik łatwości
<b>29,39</b>	<b>10,71</b>	<b>29</b>	<b>30</b>	<b>58*</b>	<b>5</b>	<b>48,98</b>	<b>0,49</b>

\*nie uwzględniono wyniku uzyskanego przez olimpijczyków

Wykres nr 9a przedstawia rozkład wyników punktowych uzyskanych przez zdających egzamin na poziomie rozszerzonym w województwie lubuskim.

**Wykres 9a. Rozkład wyników punktowych uzyskanych przez zdających egzamin na poziomie rozszerzonym w województwie lubuskim**



Rozkład wyników z egzaminu na poziomie rozszerzonym jest prawoskośny i wykazuje nieznaczne przesunięcie w stronę wyników niższych. Maturzyści przystępujący do egzaminu na poziomie rozszerzonym najczęściej osiągnęli wynik 30 punktów (nieco wyższy aniżeli średni wynik).

<sup>2</sup> Numeracja poszczególnych tabel i wykresów jest analogiczna do numeracji zamieszczonej w części dotyczącej interpretacji osiągnięć zdających w Okręgu

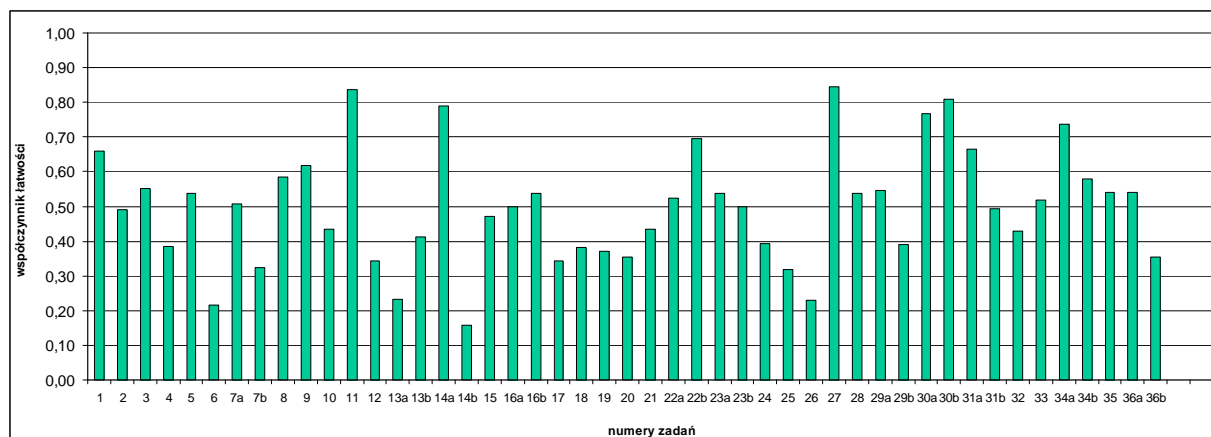
Wyniki na poziomie zadowalającym – 42 punkty i więcej (70 % punktów możliwych do uzyskania) osiągnęło około 15,40 % spośród wszystkich absolwentów przystępujących w województwie lubuskim do egzaminu maturalnego z geografii na poziomie rozszerzonym (97 zdających).

Umiejętności zdających były zróżnicowane, o czym świadczy duży rozstęp, czyli różnica między najniższym i najwyższym wynikiem uzyskanym przez wszystkich piszących egzamin (53 punkty). Wynik maksymalny – 58 punktów oraz wynik minimalny – 5 punktów uzyskał jeden zdający.

Zadania z arkusza egzaminacyjnego dla poziomu rozszerzonego okazały się dla tegorocznych absolwentów w województwie lubuskim **trudne (współczynnik łatwości 0,49)**.

Na wykresie nr 10a zaprezentowano współczynniki łatwości dla poszczególnych zadań arkusza w formie graficznej, natomiast tabela nr 10a zawiera klasyfikację zadań według tego współczynnika.

**Wykres 10a. Współczynniki łatwości dla poszczególnych zadań z arkusza na poziomie rozszerzonym**



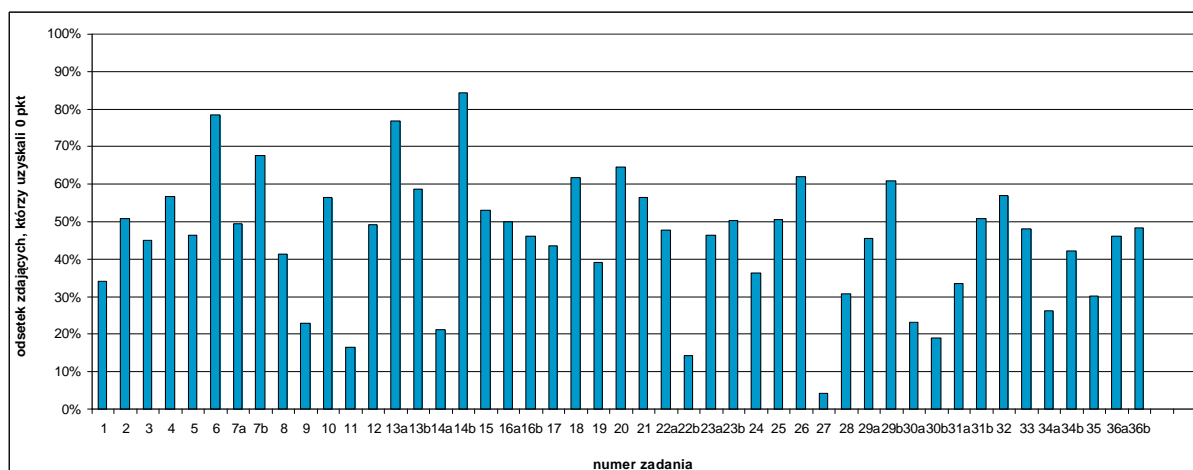
**Tabela 10a. Klasy łatwości zadań z arkusza na poziomie rozszerzonym**

Współczynnik łatwości	Zadanie	Numer zadania	Liczba zadań
<b>0,00 – 0,19</b>	<b>bardzo trudne</b>	14b	0,5
<b>0,20 – 0,49</b>	<b>trudne</b>	2, 4, 6, 7b, 10, 12, 13a, 13b, 15, 17, 18, 19, 20, 21, 24, 25, 26, 29b, 31b, 32, 36b	18
<b>0,50 – 0,69</b>	<b>umiarkowanie trudne</b>	1, 3, 5, 7a, 8, 9, 16a, 16b, 22a, 23a, 23b, 28, 29a, 31a, 33, 34b, 35, 36a,	13
<b>0,70 – 0,89</b>	<b>łatwe</b>	11, 14a, 22b, 27, 30a, 30b, 34a,	4,5
<b>0,90 – 1,00</b>	<b>bardzo łatwe</b>	-	-

W arkuszu egzaminacyjnym na poziomie rozszerzonym dominują zadania, których współczynnik łatwości mieści się w przedziale 0,20-0,49, czyli takie, które dla zdających okazały się trudne. W arkuszu z poziomu rozszerzonego nie było dla przystępujących do egzaminu zadań bardzo łatwych.

Zdający, którzy otrzymali 0 punktów za rozwiązanie poszczególnych zadań (nie rozwiązyli poprawnie zadania lub też nie podjęli próby jego rozwiązania) zostały przedstawieni na wykresie nr 11a.

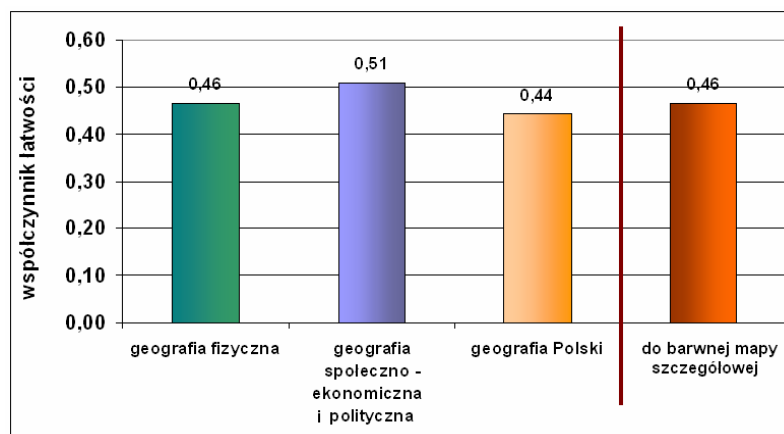
**Wykres 11a. Zdający, którzy uzyskali 0 punktów za rozwiązanie poszczególnych zadań z arkusza na poziomie rozszerzonym**



W arkuszu z poziomu rozszerzonego jest 19 zadań, za które 0 punktów otrzymało ponad 50 % przystępujących do egzaminu na tym poziomie, a tylko 3 zadania (11., 22.b, 27., 30.b), które rozwiązało ponad 80 % zdających.

W arkuszu z poziomu rozszerzonego znajdowały się zadania dotyczące trzech zakresów treści geograficznych: geografia fizyczna oraz geografia społeczno-ekonomiczna i polityczna świata, geografia Polski (fizyczna i społeczno-ekonomiczna) i zadania sprawdzające umiejętność posługiwania się barwną mapą szczegółową. Na wykresie nr 13a przedstawiono ich współczynniki łatwości.

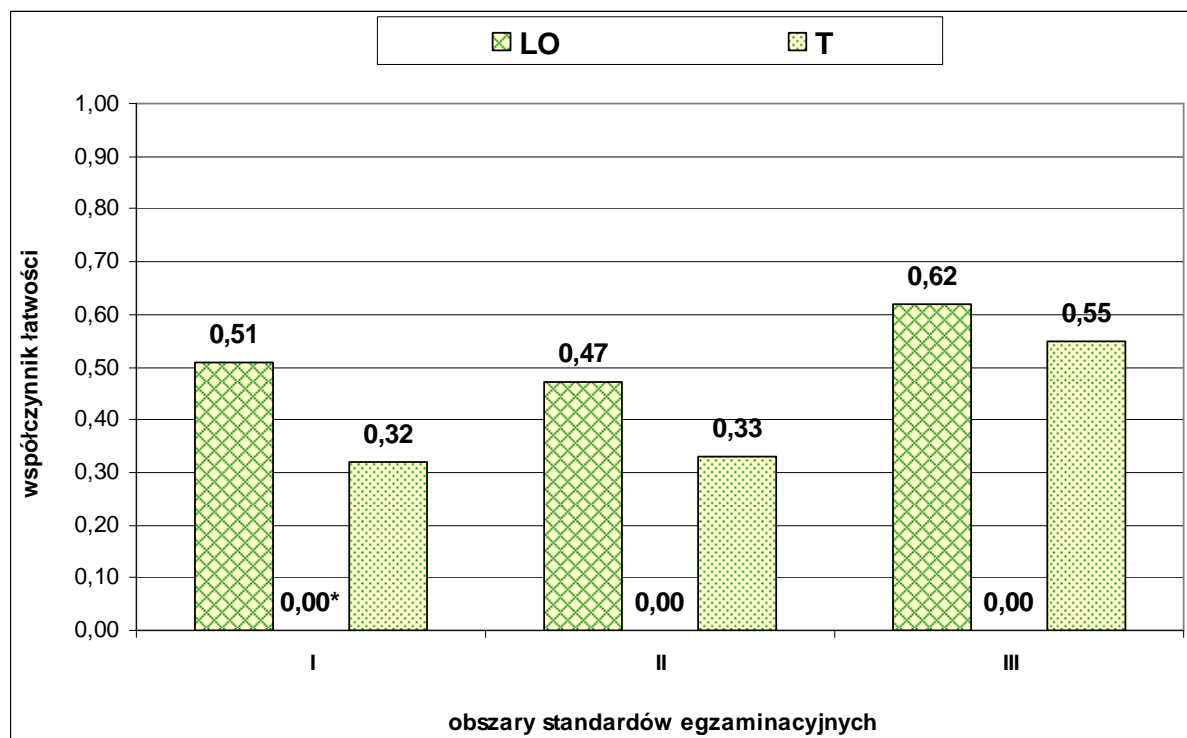
**Wykres 13a. Współczynniki łatwości zadań z arkusza na poziomie rozszerzonym według zakresu treści geograficznych i zadań do barwnej mapy szczegółowej dla województwa lubuskiego**



Zadania z zakresu geografii fizycznej oraz geografii Polski i do barwnej mapy szczegółowej okazały się dla zdających trudne, natomiast zadania z geografii społeczno-ekonomicznej i politycznej umiarkowanie trudne.

Na wykresie nr 14a przedstawiono współczynniki łatwości za wiadomości i umiejętności z trzech obszarów standardów dla poziomu rozszerzonego w różnych typach szkół w województwie lubuskim.

**Wykres 14a. Poziom osiągnięć absolwentów różnych typów szkół w zakresie wiadomości i umiejętności z obszarów standardów egzaminu na poziomie rozszerzonym z uwzględnieniem typów szkół**



\*do egzaminu maturalnego przystąpiło 7 absolwentów liceów profilowanych

\*\*do egzaminu maturalnego nie przystąpił żaden absolwent szkół uzupełniających

Absolwentom liceów ogólnokształcących najmniej problemów sprawiały zadania ilustrujące I i III obszar standardów, czyli wiadomości i rozumienie oraz tworzenie informacji. Zadania badające umiejętności zapisane w tym obszarze okazały się w przypadku absolwentów tych szkół umiarkowanie trudne. Zadania ilustrujące II obszar standardów (wykorzystanie informacji) okazały się dla absolwentów liceów ogólnokształcących i techników trudne.



## Województwo wielkopolskie

### Wyniki egzaminu na poziomie rozszerzonym

Średni wynik za rozwiązanie zadań z poziomu rozszerzonego wyniósł **28,65 punktu**, co stanowi **47,75 %** punktów możliwych do uzyskania.

W tabeli nr 8b przedstawiono parametry statystyczne charakteryzujące wyniki za zadania z arkusza na poziomie rozszerzonym.

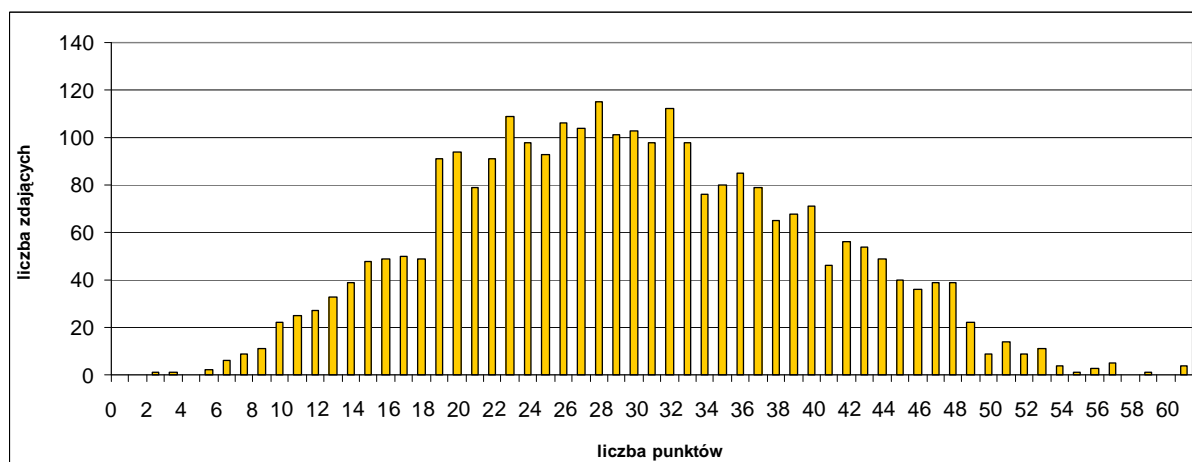
**Tabela 8b. Parametry statystyczne opisujące wyniki za zadania z arkusza egzaminacyjnego na poziomie rozszerzonym**

Średni wynik punktowy	Odchylenie standardowe	Mediana (wynik środkowy)	Modalna (wynik najczęściej występujący)	Maksymalny wynik*	Minimalny wynik	Średni wynik procentowy	Współczynnik łatwości
28,65	10,08	28	27	58*	2	47,75	0,48

\*nie uwzględniono wyniku uzyskanego przez olimpijczyków

Wykres nr 9b przedstawia rozkład wyników punktowych uzyskanych przez zdających egzamin na poziomie rozszerzonym w województwie wielkopolskim.

**Wykres 9b. Rozkład wyników punktowych uzyskanych przez zdających egzamin na poziomie rozszerzonym w województwie wielkopolskim**



**Rozkład wyników z egzaminu na poziomie rozszerzonym jest nieznacznie prawoskośny i wykazuje lekkie przesunięcie w stronę wyników niższych.** Maturzyści przystępujący do egzaminu na poziomie rozszerzonym najczęściej osiągnęli wynik 27 punktów (niższy aniżeli średni wynik).

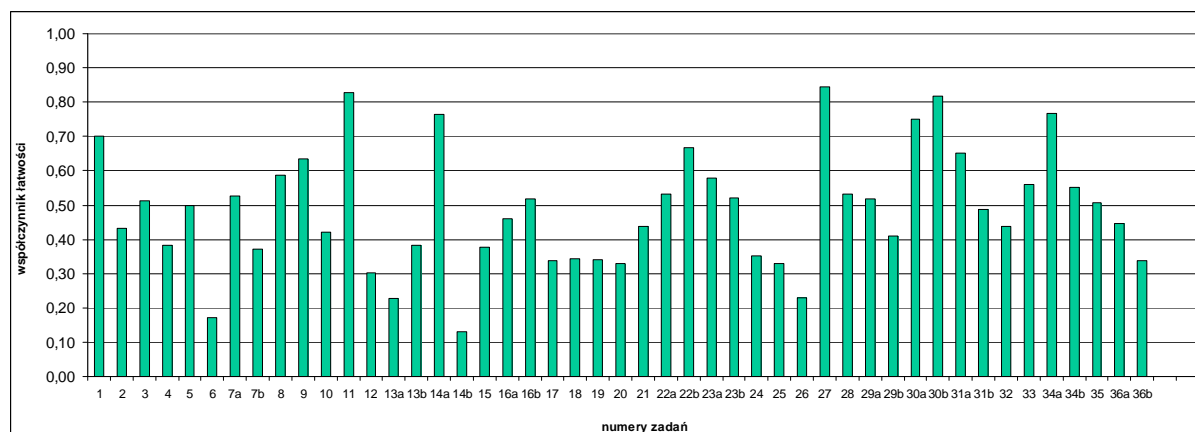
Wyniki na poziomie zadowalającym – 42 punkty i więcej (70 % punktów możliwych do uzyskania) osiągnęło 340 zdających, tj. około 12,00 % spośród wszystkich absolwentów przystępujących w województwie wielkopolskim do egzaminu maturalnego z geografii na poziomie rozszerzonym. Wynika maksymalny – 58 punktów i wynik minimalny – 2 punkty uzyskał jeden zdający.

Umiejętności zdających były zróżnicowane, o czym świadczy duży rozstęp, czyli różnica między najniższym i najwyższym wynikiem uzyskanym przez wszystkich piszących egzamin (56 punktów).

Zadania z arkusza egzaminacyjnego dla poziomu rozszerzonego okazały się dla tegorocznych absolwentów **trudne (współczynnik łatwości 0,48)**.

Na wykresie nr 10b zaprezentowano współczynniki łatwości dla poszczególnych zadań arkusza w formie graficznej, natomiast tabela nr 10b zawiera klasyfikację zadań według tego współczynnika.

**Wykres 10b. Współczynniki łatwości dla poszczególnych zadań z arkusza na poziomie rozszerzonym**



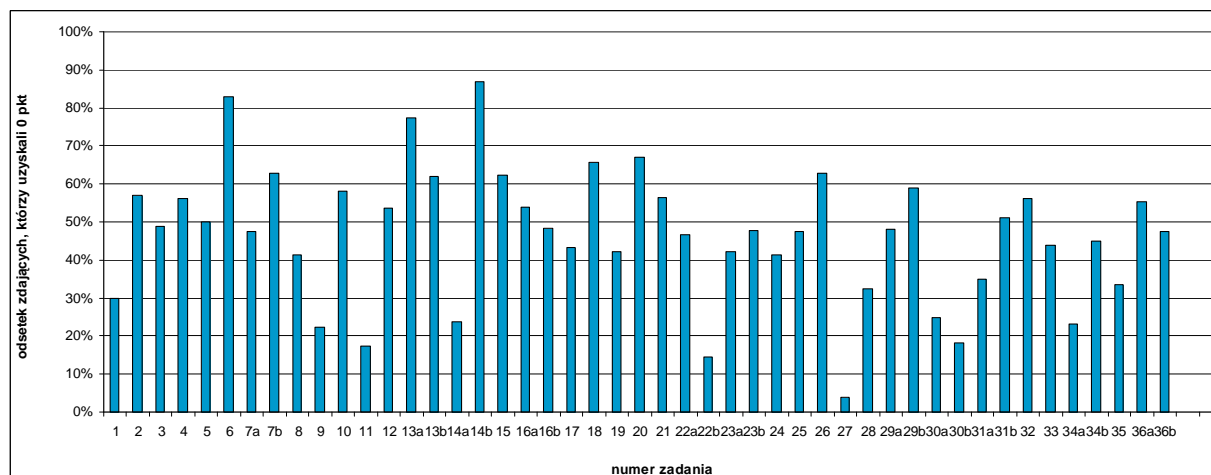
**Tabela 10b. Klasy łatwości zadań z arkusza na poziomie rozszerzonym**

Współczynnik łatwości	Zadanie	Numer zadania	Liczba zadań
0,00 – 0,19	<b>bardzo trudne</b>	6, 14b	1,5
0,20 – 0,49	<b>trudne</b>	2, 4, 7b, 10, 12, 13a, 13b, 15, 16a, 17, 18, 19, 20, 21, 24, 25, 26, 29b, 31b, 32, 36a, 36b	18
0,50 – 0,69	<b>umiarkowanie trudne</b>	3, 5, 7a, 8, 9, 16b, 22a, 22b, 23a, 23b, 28, 29a, 31a, 33, 34b, 35	11,5
0,70 – 0,89	<b>łatwe</b>	1, 11, 14a, 27, 30a, 30b, 34a	5
0,90 – 1,00	<b>bardzo łatwe</b>	-	-

W arkuszu egzaminacyjnym na poziomie rozszerzonym dominują zadania, których współczynnik łatwości mieści się w przedziale 0,20 – 0,49, czyli takie, które okazały się dla zdających trudne. W arkuszu z poziomu rozszerzonego nie było dla przystępujących do egzaminu zadań bardzo łatwych.

Zdający, którzy otrzymali 0 punktów za rozwiązanie poszczególnych zadań (nie rozwiązyali poprawnie zadania lub też nie podjęli próby jego rozwiązania) zostali przedstawieni na wykresie nr 11b.

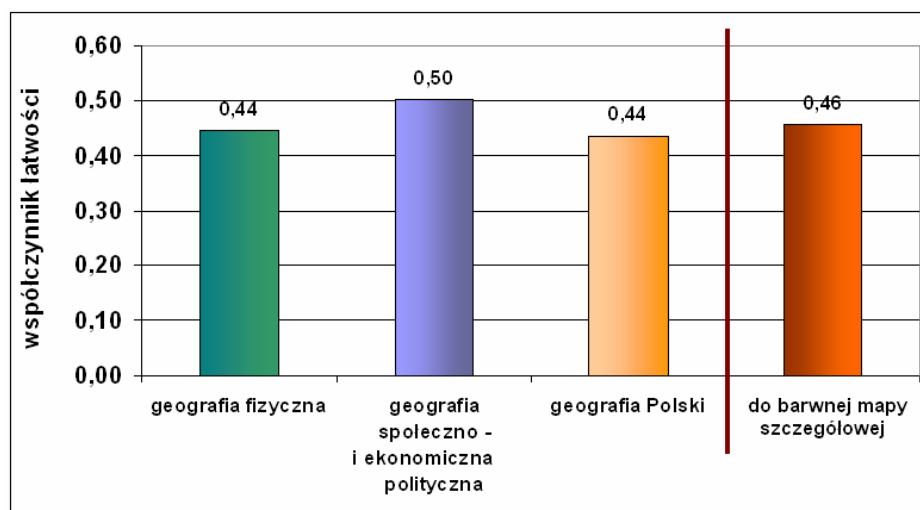
**Wykres 11b. Zdający, którzy uzyskali 0 punktów za rozwiązanie poszczególnych zadań z arkusza na poziomie rozszerzonym**



W arkuszu z poziomu rozszerzonego jest 18 zadań, za które 0 punktów otrzymało ponad 50 % przystępujących do egzaminu na tym poziomie, a tylko 3 zadania: 11., 22.b, 27., 30.b, które rozwiązało ponad 80 % absolwentów.

W arkuszu z poziomu rozszerzonego znajdowały się zadania dotyczące trzech zakresów treści geograficznych: geografia fizyczna oraz geografia społeczno-ekonomiczna i polityczna świata, geografia Polski (fizyczna i społeczno-ekonomiczna) i zadania sprawdzające umiejętność posługiwania się barwną mapą szczegółową. Na wykresie nr 13b przedstawiono ich współczynniki łatwości.

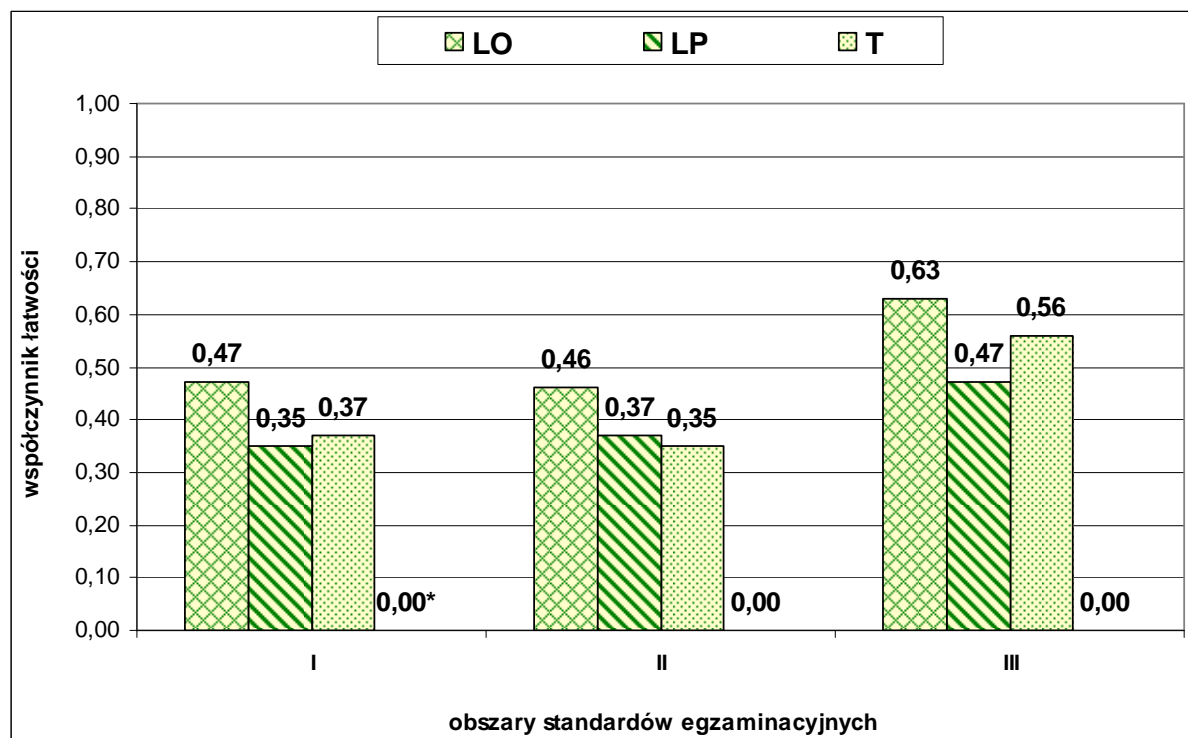
**Wykres 13b. Współczynniki łatwości zadań z arkusza na poziomie rozszerzonym według zakresu treści geograficznych i zadań do barwnej mapy szczegółowej dla województwa wielkopolskiego**



Zadania z zakresu geografii fizycznej, geografii Polski oraz barwnej mapy szczegółowej okazały się dla zdających trudne, natomiast zadania z geografii społeczno-ekonomicznej i politycznej umiarkowanie trudne.

Na wykresie nr 14b przedstawiono współczynniki łatwości za wiadomości i umiejętności z trzech obszarów standardów dla poziomu rozszerzonego w różnych typach szkół w województwie wielkopolskim.

**Wykres 14b. Osiągnięcia absolwentów różnych typów szkół w zakresie wiadomości i umiejętności z obszarów standardów egzaminu na poziomie rozszerzonym z uwzględnieniem typów szkół**



\*do egzaminu maturalnego przystąpiło czterech absolwentów szkół uzupełniających

Absolwentom liceów ogólnokształcących najmniej problemów sprawiały zadania ilustrujące III obszar standardów, czyli tworzenie informacji. Zadania badające umiejętności zapisane w tym obszarze okazały się w przypadku absolwentów tych szkół umiarkowanie trudne. Zadania ilustrujące I i II obszar standardów (wiadomości i rozumienie oraz wykorzystanie informacji) okazały się dla absolwentów liceów ogólnokształcących, techników i liceów profilowanych trudne.

## Województwo zachodniopomorskie

### Wyniki egzaminu na poziomie rozszerzonym

Średni wynik za rozwiązanie zadań z poziomu rozszerzonego wyniósł **30,91 punktu**, co stanowi **51,52 %** punktów możliwych do uzyskania.

W tabeli nr 8c przedstawiono parametry statystyczne charakteryzujące wyniki za zadania z arkusza na poziomie rozszerzonym.

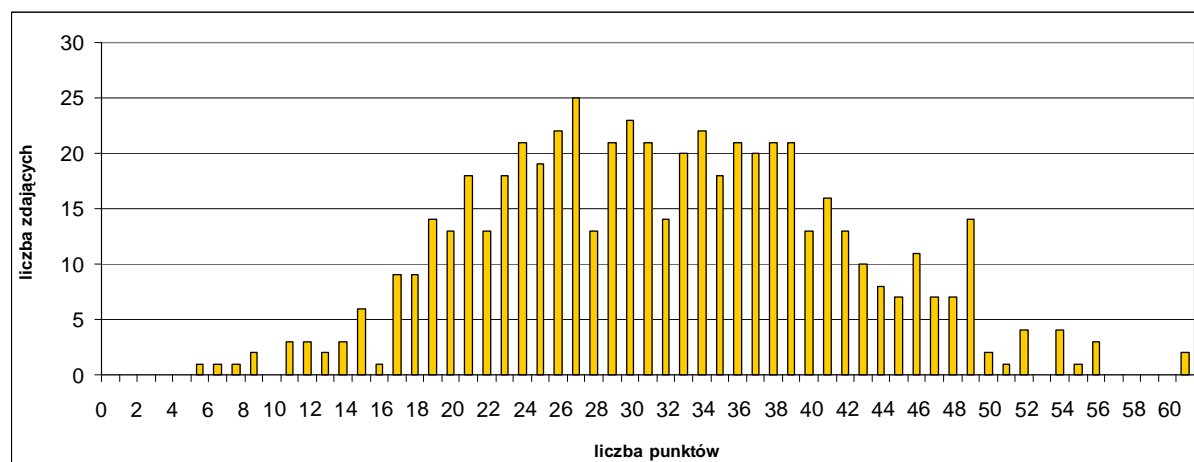
**Tabela 8c. Parametry statystyczne opisujące wyniki za zadania z arkusza egzaminacyjnego na poziomie rozszerzonym**

Średni wynik punktowy	Odchylenie standardowe	Mediana (wynik środkowy)	Modalna (wynik najczęściej występujący)	Maksymalny wynik*	Minimalny wynik	Średni wynik procentowy	Współczynnik łatwości
<b>30,91</b>	<b>9,83</b>	<b>30</b>	<b>26</b>	<b>55*</b>	<b>5</b>	<b>51,52</b>	<b>0,52</b>

\*nie uwzględniono wyniku uzyskanego przez olimpijczyków

Wykres nr 9c przedstawia rozkład wyników punktowych uzyskanych przez zdających egzamin na poziomie rozszerzonym w województwie zachodniopomorskim.

**Wykres 9c. Rozkład wyników punktowych uzyskanych przez zdających egzamin na poziomie rozszerzonym w województwie zachodniopomorskim**



**Rozkład wyników z egzaminu na poziomie rozszerzonym jest zbliżony do normalnego.** Najwięcej wyników skupiło się wokół wyniku środkowego (30 punktów), który jest nieco niższy aniżeli wynik średni (30,91 punktu). Maturzyści przystępujący do egzaminu na poziomie rozszerzonym najczęściej osiągnęli wynik 26 punktów (niższy aniżeli średni wynik).

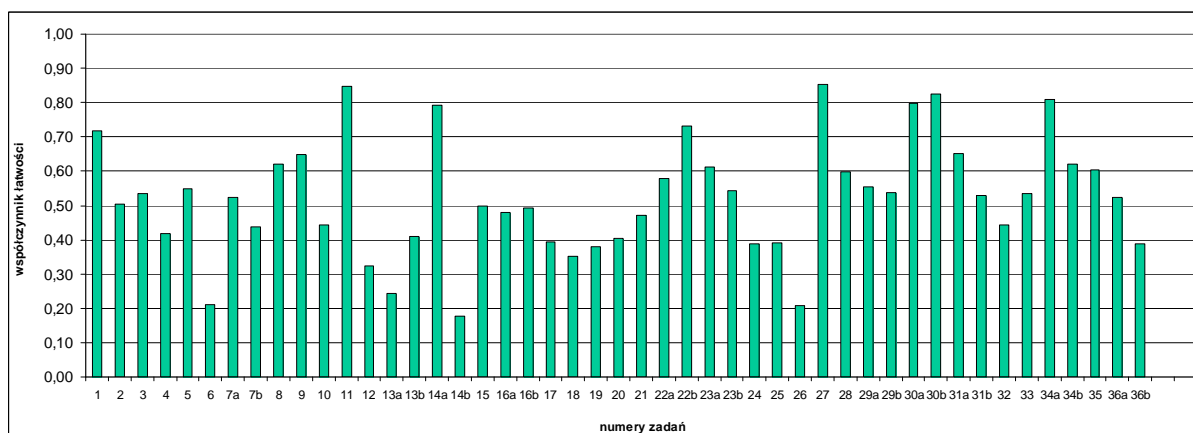
Wyniki na poziomie zadowalającym – 42 punkty i więcej (70 % punktów możliwych do uzyskania) osiągnęło 81 zdających tj. około 14,39 % spośród wszystkich absolwentów przystępujących do egzaminu maturalnego z geografii na poziomie rozszerzonym w województwie zachodniopomorskim.

Umiejętności zdających były zróżnicowane, o czym świadczy duży rozstęp, czyli różnica między najniższym i najwyższym wynikiem uzyskanym przez wszystkich piszących egzamin (50 punktów). Wynik maksymalny – 55 punktów uzyskało trzech zdających, natomiast wynik minimalny – 5 punktów otrzymał jeden zdający.

Zadania z arkusza egzaminacyjnego dla poziomu rozszerzonego okazały się dla tegorocznych absolwentów **umiarkowanie trudne (współczynnik łatwości 0,52)**.

Na wykresie nr 10c zaprezentowano współczynniki łatwości dla poszczególnych zadań arkusza w formie graficznej, natomiast tabela nr 10c zawiera klasyfikację zadań według tego współczynnika.

**Wykres 10c. Współczynniki łatwości dla poszczególnych zadań z arkusza na poziomie rozszerzonym**



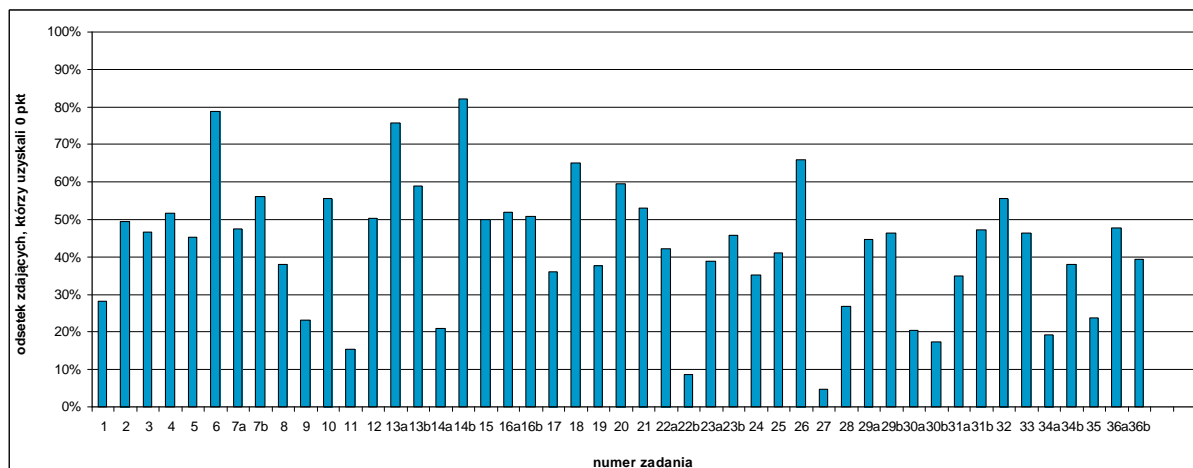
**Tabela 10c. Klasy łatwości zadań z arkusza na poziomie rozszerzonym**

Współczynnik łatwości	Zadanie	Numer zadania	Liczba zadań
<b>0,00 – 0,19</b>	<b>bardzo trudne</b>	14b	0,5
<b>0,20 – 0,49</b>	<b>trudne</b>	4, 6, 7b, 10, 12, 13a, 13b, 17, 18, 19, 20, 21, 24, 25, 26, 32, 36b	15
<b>0,50 – 0,69</b>	<b>umiarkowanie trudne</b>	2, 3, 5, 7a, 8, 9, 15, 16a, 16b, 22a, 23a, 23b, 28, 29a, 29b, 31a, 31b, 33, 34b, 35, 36a	15
<b>0,70 – 0,89</b>	<b>łatwe</b>	1, 11, 14a, 22b, 27, 30a, 30b, 34a	5,5
<b>0,90 – 1,00</b>	<b>bardzo łatwe</b>	-	-

W arkuszu egzaminacyjnym na poziomie rozszerzonym dominują zadania, których współczynnik łatwości mieści się w przedziale 0,20-0,69, czyli takie, które okazały się dla zdających trudne i umiarkowanie trudne. W arkuszu z poziomu rozszerzonego nie było dla nich zadań bardzo łatwych.

Zdających, którzy otrzymali 0 punktów za rozwiązanie poszczególnych zadań (nie rozwiązali poprawnie zadania lub też nie podjęli próby jego rozwiązania) przedstawiono na wykresie nr 11c.

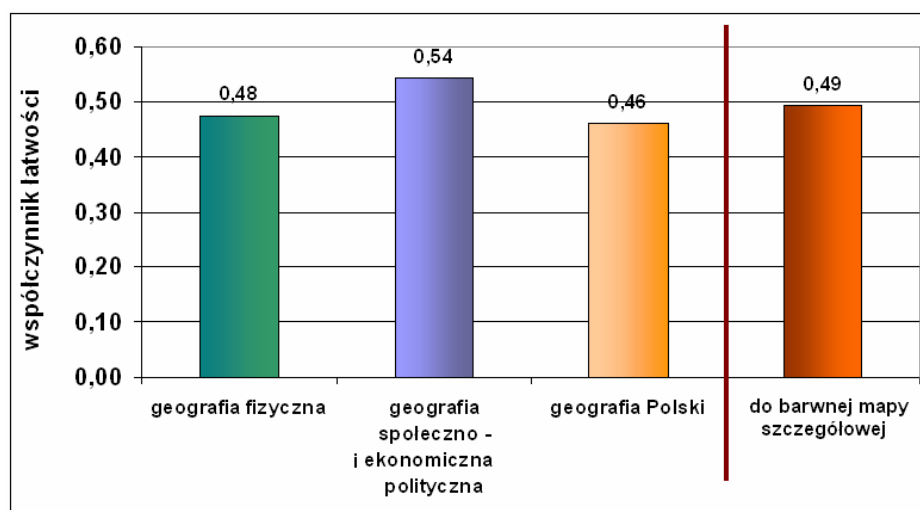
**Wykres 11c. Zdający, którzy uzyskali 0 punktów za rozwiązanie poszczególnych zadań z arkusza na poziomie rozszerzonym**



W arkuszu z poziomu rozszerzonego jest 16 zadań, za które 0 punktów otrzymało ponad 50 % przystępujących do egzaminu na tym poziomie, a tylko 3 zadania (11., 22.b, 27. oraz 30.b), które rozwiązało ponad 80 % absolwentów.

W arkuszu z poziomu rozszerzonego znajdowały się zadania dotyczące trzech zakresów treści geograficznych: geografia fizyczna oraz geografia społeczno-ekonomiczna i polityczna świata, geografia Polski (fizyczna i społeczno-ekonomiczna) i zadania sprawdzające umiejętność posługiwania się barwną mapą szczegółową. Na wykresie nr 13c przedstawiono ich współczynniki łatwości.

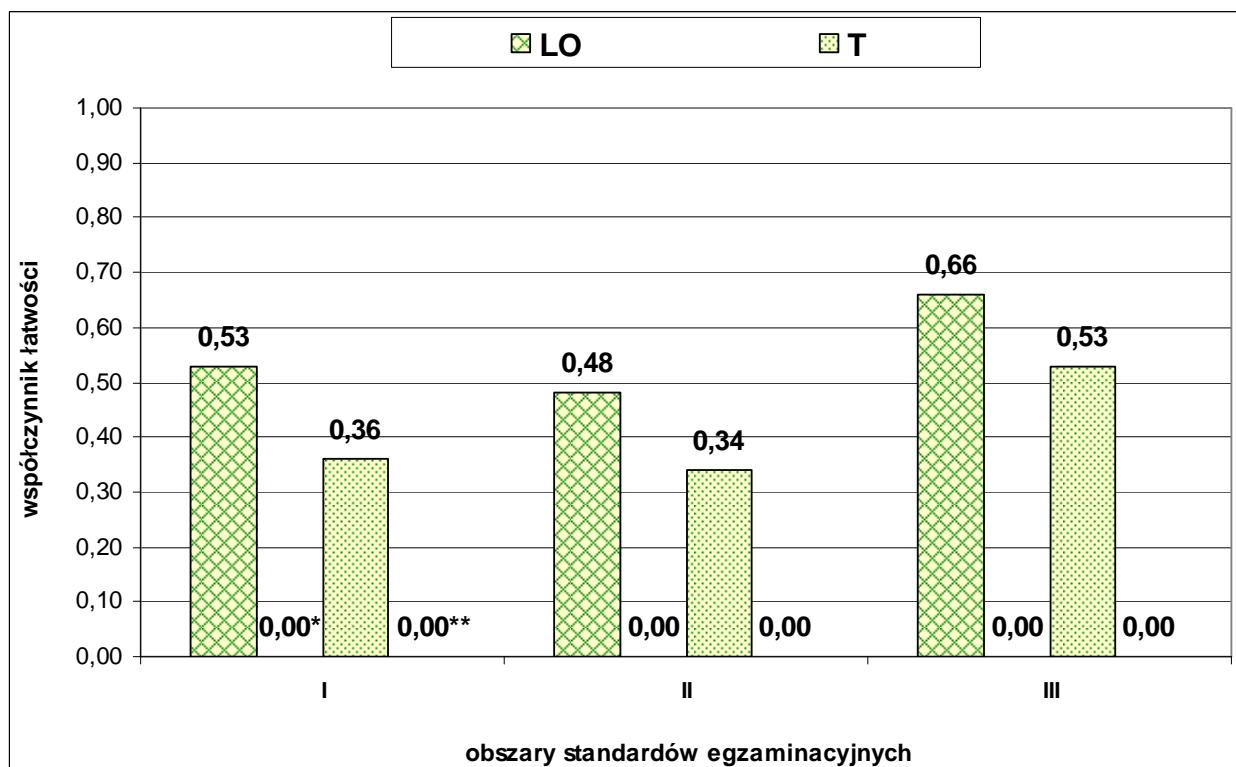
**Wykres 13c. Współczynniki łatwości zadań z arkusza na poziomie rozszerzonym według zakresu treści geograficznych i zadań do barwnej mapy szczegółowej dla województwa zachodniopomorskiego**



Zadania z zakresu geografii fizycznej, geografii Polski oraz do barwnej mapy szczegółowej okazały się dla zdających trudne, natomiast z zakresu geografii społeczno-ekonomicznej i politycznej umiarkowanie trudne.

Na wykresie nr 14c przedstawiono współczynniki łatwości za wiadomości i umiejętności z trzech obszarów standardów dla poziomu rozszerzonego w różnych typach szkół w województwie zachodniopomorskim.

**Wykres 14c. Poziom osiągnięć absolwentów różnych typów szkół w zakresie wiadomości i umiejętności z obszarów standardów egzaminu na poziomie rozszerzonym z uwzględnieniem typów szkół**



\*do egzaminu maturalnego nie przystąpił żaden absolwent liceów profilowanych

\*\*do egzaminu maturalnego nie przystąpił żaden absolwent szkół uzupełniających

Absolwentom liceów ogólnokształcących i techników najmniej problemów sprawiały zadania ilustrujące I i III obszar standardów, czyli wiadomości i rozumienie oraz tworzenie informacji. Zadania badające umiejętności zapisane w tych obszarach okazały się w przypadku absolwentów tych szkół umiarkowanie trudne. Zadania ilustrujące II obszar standardów (wykorzystanie informacji) okazały się dla zdających z liceów ogólnokształcących i techników trudne.



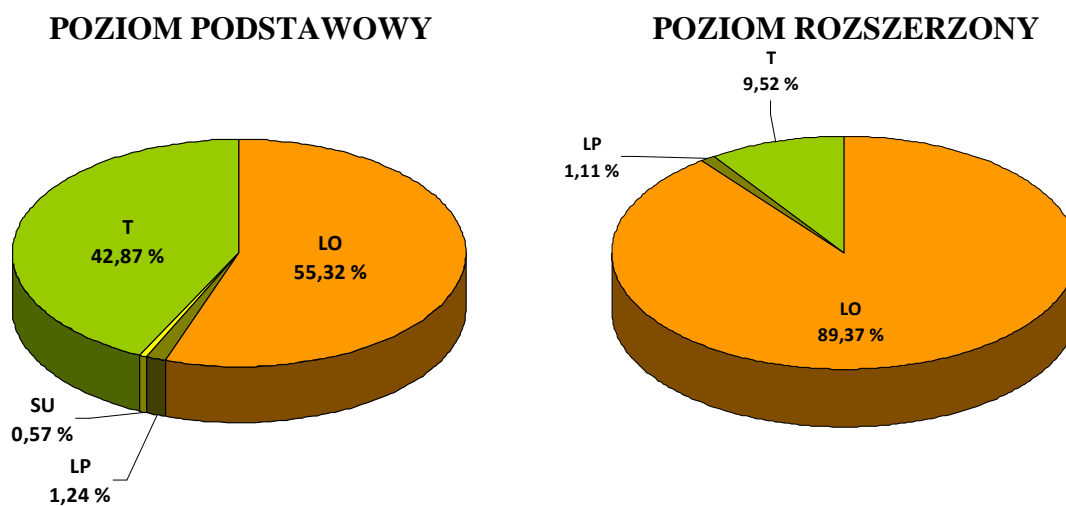
## V. Wnioski dotyczące zdających województwach<sup>3</sup>

### Województwo lubuskie

Po przeanalizowaniu wyników uzyskanych przez zdających tegoroczny egzamin maturalny z geografii na obszarze **województwa lubuskiego**, można sformułować kilka wniosków.

- Liczba przystępujących do egzaminu maturalnego z geografii wyróżnia ten przedmiot wśród innych przedmiotów maturalnych wybieranych jako dodatkowe. W bieżącym roku, wśród zdających, którzy wybrali na egzaminie przedmiot dodatkowy, stanowili oni jedną z najliczniejszych grup maturzystów (na poziomie podstawowym najliczniejszą – **1052** absolwentów; natomiast na poziomie rozszerzonym liczba przystępujących do egzaminu z geografii była nieco niższa aniżeli liczba przystępujących do egzaminu z biologii i wyniosła **630**).
- Do egzaminu na poziomie rozszerzonym przystępowali przede wszystkim maturzyści z liceów ogólnokształcących. Na poziomie podstawowym byli to absolwenci liceów ogólnokształcących i techników, natomiast zdecydowanie mniejszą grupę stanowili zdający z liceów profilowanych i szkół uzupełniających. Klasyfikację zdających ze względu na typ szkoły przedstawiono na wykresie nr 2a.

**Wykres 2a. Klasyfikacja zdających geografię ze względu na typ szkoły, którą ukończyli w województwie lubuskim**



- Wyniki egzaminu maturalnego zasadniczo powinno się porównywać pomiędzy szkołami tego samego typu.
- Maturzyści, którzy przystąpili do egzaminu na poziomie rozszerzonym osiągnęli wyniki nieznacznie wyższe niż zdający na poziomie podstawowym, co przedstawia tabela nr 14a.

<sup>3</sup> Numeracja poszczególnych tabel jest analogiczna do numeracji zamieszczonej w części dotyczącej interpretacji osiągnięć oraz wniosków związanych z całą populacją zdających

**Tabela 14a. Zestawienie wyników uzyskanych przez zdających egzamin maturalny z geografii na poziomie podstawowym i rozszerzonym w województwie lubuskim**

	Średni wynik procentowy	Mediana /wynik środkowy/	Modalna /wynik najczęściej występujący/	Maksymalny wynik*	Minimalny wynik	Współczyn- nik łatwości
<b>Poziom podstawowy (50 pkt)</b>	45,26	23	23	44	1	0,45
<b>Poziom rozszerzony (60 pkt)</b>	48,98	29	30	58*	5	0,49

\*nie uwzględniono wyniku uzyskanego przez olimpijczyków

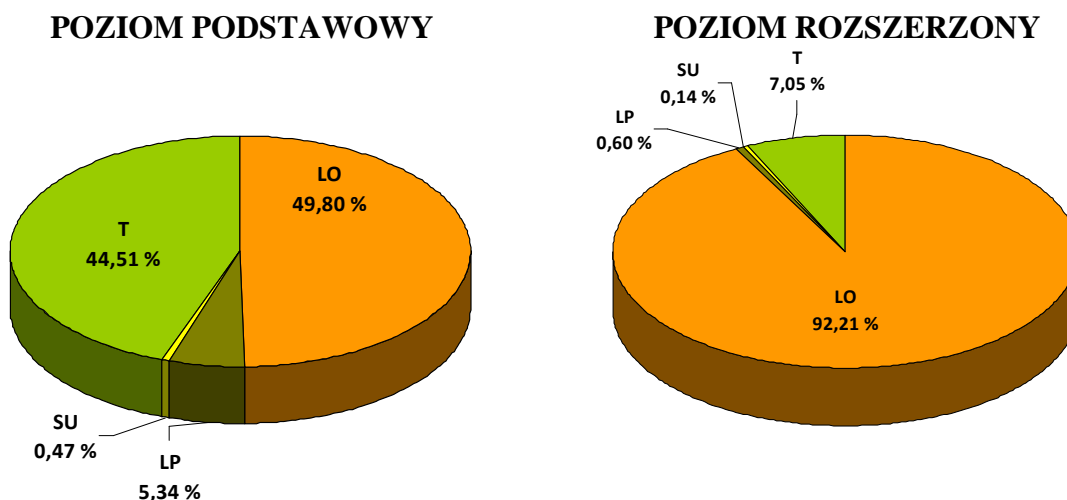
- Średni wynik uzyskiwany przez przystępujących do egzaminu na poziomie podstawowym czy też rozszerzonym jest niski (poniżej 50% w przypadku obu poziomów).
- Wśród zdających egzamin maturalny z geografii na poziomie podstawowym wyniki na poziomie zadowalającym (35 punktów i więcej) osiągnęło **48** zdających; natomiast wśród zdających egzamin na poziomie rozszerzonym wyniki na poziomie zadowalającym (42 punkty i więcej) osiągnęło **97** zdających.

## Województwo wielkopolskie

Analiza wyników uzyskanych przez zdających tegoroczny egzamin maturalny z geografii na obszarze **województwa wielkopolskiego**, pozwoliła sformułować i przedstawić kilka wniosków.

- Liczba przystępujących do egzaminu maturalnego z geografii wyróżnia ten przedmiot wśród innych przedmiotów maturalnych wybieranych jako dodatkowe. W bieżącym roku, wśród zdających, którzy wybrali na egzaminie przedmiot dodatkowy, stanowili oni najliczniejszą grupą maturzystów (na poziomie podstawowym – **4457** absolwentów; natomiast na poziomie rozszerzonym – **2836**).
- Do egzaminu na poziomie rozszerzonym przystępowali przede wszystkim maturzyści z liceów ogólnokształcących. Na poziomie podstawowym byli to absolwenci liceów ogólnokształcących i techników, natomiast zdecydowanie mniejszą grupę stanowili zdający z liceów profilowanych i szkół uzupełniających. Klasyfikację zdających ze względu na typ szkoły przedstawiono na wykresie nr 2b.

**Wykres 2b. Klasyfikacja zdających geografię ze względu na typ szkoły, którą ukończyli w województwie wielkopolskim**



- Wyniki egzaminu maturalnego zasadniczo powinno się porównywać pomiędzy szkołami tego samego typu.
- Maturzyści, którzy przystąpili do egzaminu na poziomie rozszerzonym osiągnęli wyniki nieznacznie wyższe niż zdający na poziomie podstawowym, co przedstawia tabela nr 14b.

**Tabela 14b. Zestawienie wyników uzyskanych przez zdających egzamin maturalny z geografii na poziomie podstawowym i rozszerzonym w województwie lubuskim**

	Średni wynik procentowy	Mediana /wynik środkowy/	Modalna /wynik najczęściej występujący/	Maksymalny wynik*	Minimalny wynik	Współczyn- nik łatwości
<b>Poziom podstawowy (50 pkt)</b>	44,62	22	21	45	0	0,45
<b>Poziom rozszerzony (60 pkt)</b>	47,75	28	27	58*	2	0,48

\*nie uwzględniono wyniku uzyskanego przez olimpijczyków

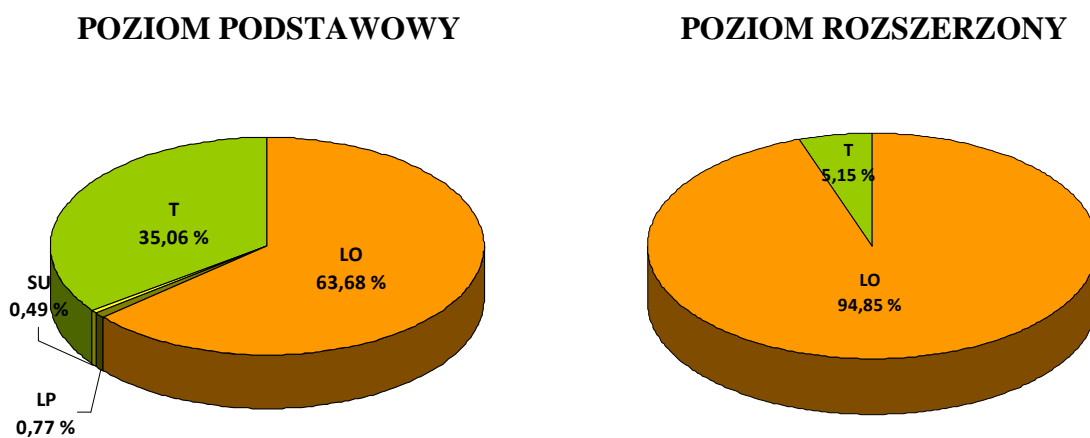
- Średni wynik uzyskiwany przez przystępujących do egzaminu na poziomie podstawowym czy też rozszerzonym jest niski (poniżej 50% w przypadku obu poziomów).
- Wśród zdających egzamin maturalny z geografii na poziomie podstawowym wyniki na poziomie zadowalającym (35 punktów i więcej) osiągnęło **196** zdających; natomiast wśród zdających egzamin na poziomie rozszerzonym wyniki na poziomie zadowalającym (42 punkty i więcej) osiągnęło **340** zdających.

## Województwo zachodniopomorskie

Po dokonanej analizie wyników uzyskanych przez zdających tegoroczny egzamin maturalny z geografii na obszarze **województwa zachodniopomorskiego**, można sformułować i przedstawić kilka wniosków.

- Liczba przystępujących do egzaminu maturalnego z geografii wyróżnia ten przedmiot wśród innych przedmiotów maturalnych wybieranych jako dodatkowe. W bieżącym roku, wśród zdających, którzy wybrali na egzaminie przedmiot dodatkowy, byli oni jedną z najliczniejszych grup maturzystów (na poziomie podstawowym najliczniejszą – **2467** absolwentów; natomiast na poziomie rozszerzonym liczba przystępujących do egzaminu z geografii była nieco niższa aniżeli liczba przystępujących do egzaminu z biologii oraz chemii i wyniosła **563**).
- Do egzaminu na poziomie rozszerzonym przystępowali przede wszystkim maturzyści z liceów ogólnokształcących. Na poziomie podstawowym byli to absolwenci liceów ogólnokształcących i techników, natomiast zdecydowanie mniejszą grupę stanowili zdający z liceów profilowanych i szkół uzupełniających. Klasyfikację zdających ze względu na typ szkoły przedstawiono na wykresie nr 2c.

**Wykres 2c. Klasyfikacja zdających geografię ze względu na typ szkoły, którą ukończyli w województwie zachodniopomorskim**



- Wyniki egzaminu maturalnego zasadniczo powinno się porównywać pomiędzy szkołami tego samego typu.
- Maturzyści, którzy przystąpili do egzaminu na poziomie rozszerzonym osiągnęli wyniki nieznacznie wyższe niż zdający na poziomie podstawowym, co przedstawia tabela nr 14c.

**Tabela 14c. Zestawienie wyników uzyskanych przez zdających egzamin maturalny z geografii na poziomie podstawowym i rozszerzonym w województwie zachodniopomorskim**

	Średni wynik procentowy	Mediana /wynik środkowy/	Modalna /wynik najczęściej występujący/	Maksymalny wynik	Minimalny wynik	Współczynnik łatwości
<b>Poziom podstawowy (50 pkt)</b>	45,88	23	22	45	4	0,46
<b>Poziom rozszerzony (60 pkt)</b>	51,52	30	26	55*	5	0,52

\*nie uwzględniono wyniku uzyskanego przez olimpijczyków

- Średni wynik uzyskiwany przez przystępujących do egzaminu na poziomie podstawowym jest stosunkowo niski (poniżej 50 %); natomiast na poziomie rozszerzonym zdający w województwie zachodniopomorskim osiągnęli wynik powyżej 50 %.
- Wśród zdających egzamin maturalny z geografii na poziomie podstawowym wyniki na poziomie zadowalającym (35 punktów i więcej) osiągnęło **144** zdających; natomiast wśród zdających egzamin na poziomie rozszerzonym wyniki na poziomie zadowalającym (42 punkty i więcej) osiągnęło **81** zdających.

**Tabela 18. Parametry statystyczne opisujące wyniki za zadania arkusza egzaminacyjnego na poziomie podstawowym dla Okręgu i poszczególnych województw**

		Liczba zdających	Wybieralność w %	Łatwość arkusza	Średni wynik	Modalna	Mediana	Odchylenie standardowe	Łatwość obszaru standardu		
									I	II	III
Województwo	O	<b>7976</b>	15,00	0,45	22,55	23,00	22,00	6,91	0,36	0,49	0,56
	L	<b>1052</b>	13,11	0,45	22,63	23,00	23,00	6,85	0,36	0,50	0,56
	W	<b>4457</b>	14,15	0,45	22,31	21,00	22,00	6,84	0,36	0,48	0,56
	Z	<b>2467</b>	18,05	0,46	22,94	22,00	23,00	7,04	0,37	0,50	0,58

**Tabela 19. Parametry statystyczne opisujące wyniki za zadania arkusza egzaminacyjnego na poziomie rozszerzonym dla Okręgu i poszczególnych województw**

		Liczba zdających	Wybieralność w %	Łatwość arkusza	Średni wynik	Modalna	Mediana	Odchylenie standardowe	Łatwość obszaru standardu		
									I	II	III
Województwo	O	<b>4029</b>	7,58	0,49	29,08	25,00	29,00	10,18	0,48	0,45	0,63
	L	<b>630</b>	7,85	0,49	29,39	30,00	29,00	10,71	0,49	0,46	0,62
	W	<b>2836</b>	9,01	0,48	28,65	27,00	28,00	10,09	0,47	0,46	0,63
	Z	<b>563</b>	4,12	0,52	30,92	26,00	30,00	9,83	0,52	0,47	0,66

**Tabela 20. Parametry statystyczne opisujące wyniki za zadania arkusza egzaminacyjnego na poziomie podstawowym dla Okręgu i poszczególnych województw z uwzględnieniem typów szkół**

	Typ szkoły	Liczba zdających	Łatwość arkusza	Średni wynik	Modalna	Mediana	Odchylenie standardowe	Łatwość obszaru standardu			
								I	II	III	
Okręg	LO	4367	0,48	23,76	24,00	24,00	6,96	0,39	0,51	0,59	
	LP	270	0,38	19,22	15,00	19,00	6,21	0,31	0,42	0,48	
	SU	39	0,35	17,25	14,00	16,00	6,39	0,28	0,37	0,44	
	T	768	0,43	21,28	19,00	21,00	6,56	0,33	0,47	0,54	
Województwo	L	LO	582	0,48	24,16	26,00	24,00	6,59	0,39	0,53	0,59
		LP	13	0,41	20,38	25,00	22,00	6,75	0,34	0,44	0,50
		SU	6	0,28	14,20	-*	16,00	5,81	0,29	0,29	0,26
		T	451	0,42	20,82	15,00	20,00	6,68	0,33	0,46	0,52
	W	LO	2214	0,47	23,44	24,00	23,00	6,94	0,38	0,50	0,58
		LP	238	0,38	19,15	15,00	19,00	6,27	0,30	0,42	0,47
		SU	21	0,33	16,68	16,00	16,00	5,72	0,28	0,34	0,44
		T	1884	0,43	21,50	19,00	21,00	6,55	0,34	0,47	0,55
	Z	LO	1571	0,48	24,07	22,00	24,00	7,10	0,39	0,52	0,59
		LP	19	0,39	19,32	21,00	21,00	5,26	0,31	0,39	0,55
		SU	12	0,39	19,42	-*	20,00	7,79	0,29	0,44	0,50
		T	865	0,42	21,03	20,00	21,00	6,49	0,32	0,46	0,55

\*wszystkie wyniki były zróżnicowane

**Tabela 21. Parametry statystyczne opisujące wyniki za zadania arkusza egzaminacyjnego na poziomie rozszerzonym dla Okręgu i poszczególnych województw z uwzględnieniem typów szkół**

	Typ szkoły	Liczba zdających	Łatwość arkusza	Średni wynik	Modalna	Mediana	Odchylenie standardowe	Łatwość obszaru standardu			
								I	II	III	
Okręg	LO	3712	0,49	29,62	30,00	29,00	10,10	0,49	0,46	0,63	
	LP	24	0,37	22,13	19,00	21,00	7,94	0,35	0,36	0,47	
	SU	4	0,55	33,00	22,00	32,00	12,94	0,59	0,47	0,68	
	T	289	0,38	22,66	14,00	22,00	8,80	0,36	0,35	0,55	
Województwo	L	LO	563	0,51	30,37	30,00	30,00	10,57	0,51	0,47	0,63
		LP	7	0,57	21,43	-*	19,00	8,83	0,35	0,33	0,47
		SU	-	-	-	-	-	-	-	-	-
		T	60	0,35	21,07	18,00	20,00	8,04	0,32	0,33	0,55
	W	LO	2615	0,49	29,10	31,00	29,00	10,03	0,47	0,46	0,63
		LP	17	0,37	22,41	19,00	22,00	7,81	0,35	0,37	0,47
		SU	4	0,55	33,00	22,00	32,00	12,94	0,59	0,47	0,68
		T	200	0,39	23,18	14,00	23,00	9,13	0,37	0,35	0,56
	Z	LO	534	0,52	31,38	26,00	31,00	9,73	0,53	0,48	0,66
		LP	-	-	-	-	-	-	-	-	-
		SU	-	-	-	-	-	-	-	-	-
		T	29	0,37	22,45	20,00	23,00	7,77	0,36	0,34	0,53

\*wszystkie wyniki były zróżnicowane



Tabela 22. Współczynniki łatwości zadań z arkusza dla poziomu podstawowego według typów szkół dla Okręgu i poszczególnych województw

Nr zadania	Okręg				L				W				Z			
	LO	LP	SU	T	LO	LP*	SU**	T	LO	LP	SU	T	LO	LP	SU***	T
1.	0,73	0,75	0,65	0,70	0,76	0,69	0,40	0,70	0,72	0,76	0,61	0,71	0,72	0,63	0,76	0,68
2.	0,27	0,13	0,02	0,20	0,34	0,15	0,00	0,19	0,23	0,13	0,00	0,20	0,29	0,16	0,07	0,20
3.	0,58	0,39	0,02	0,47	0,61	0,54	0,00	0,46	0,57	0,38	0,04	0,48	0,59	0,42	0,00	0,46
4.	0,27	0,19	0,06	0,21	0,30	0,31	0,00	0,23	0,24	0,19	0,00	0,21	0,29	0,05	0,17	0,19
5.	0,79	0,72	0,68	0,77	0,78	0,69	0,70	0,76	0,78	0,72	0,61	0,77	0,80	0,74	0,81	0,76
6.	0,36	0,27	0,31	0,32	0,40	0,38	0,00	0,30	0,35	0,28	0,36	0,34	0,35	0,16	0,34	0,29
7.	0,62	0,58	0,52	0,59	0,63	0,62	0,60	0,64	0,63	0,60	0,46	0,61	0,60	0,37	0,66	0,54
8.	0,57	0,37	0,42	0,48	0,55	0,31	0,80	0,48	0,55	0,39	0,21	0,47	0,60	0,26	0,69	0,51
9.	0,05	0,03	0,01	0,03	0,05	0,04	0,00	0,02	0,04	0,03	0,02	0,03	0,06	0,00	0,00	0,02
10a.	0,49	0,47	0,37	0,49	0,50	0,08	0,40	0,47	0,47	0,50	0,32	0,48	0,52	0,37	0,30	0,51
10b.	0,67	0,54	0,38	0,59	0,69	0,77	0,20	0,57	0,66	0,53	0,39	0,59	0,68	0,58	0,44	0,58
11.	0,60	0,54	0,59	0,57	0,61	0,58	0,40	0,56	0,60	0,53	0,55	0,57	0,60	0,55	0,64	0,58
12.	0,22	0,15	0,12	0,11	0,23	0,00	0,00	0,08	0,22	0,16	0,18	0,13	0,22	0,11	0,07	0,10
13a.	0,15	0,07	0,02	0,12	0,17	0,15	0,00	0,08	0,13	0,07	0,04	0,12	0,16	0,11	0,00	0,14
13b.	0,51	0,40	0,38	0,46	0,54	0,69	0,10	0,46	0,49	0,37	0,34	0,46	0,52	0,58	0,56	0,47
14a.	0,34	0,18	0,13	0,21	0,38	0,08	0,00	0,20	0,33	0,18	0,14	0,21	0,32	0,21	0,17	0,22
14b.	0,53	0,46	0,48	0,51	0,56	0,46	0,20	0,51	0,52	0,46	0,43	0,50	0,53	0,53	0,69	0,54
15.	0,27	0,20	0,10	0,17	0,28	0,19	0,00	0,15	0,25	0,20	0,09	0,17	0,30	0,18	0,16	0,18
16.	0,66	0,56	0,60	0,64	0,66	0,73	0,90	0,63	0,64	0,55	0,57	0,64	0,68	0,63	0,57	0,65
17.	0,45	0,29	0,17	0,31	0,47	0,08	0,00	0,33	0,43	0,29	0,14	0,32	0,46	0,42	0,17	0,30
18.	0,78	0,70	0,65	0,74	0,78	0,58	0,60	0,71	0,77	0,70	0,61	0,74	0,79	0,79	0,71	0,76
19a.	0,55	0,38	0,52	0,52	0,53	0,38	0,20	0,52	0,55	0,39	0,68	0,51	0,55	0,32	0,46	0,52
19b.	0,73	0,60	0,60	0,68	0,74	0,69	0,40	0,68	0,72	0,61	0,64	0,69	0,73	0,53	0,56	0,68
20.	0,47	0,40	0,36	0,45	0,48	0,54	0,30	0,47	0,47	0,39	0,38	0,45	0,47	0,32	0,33	0,44
21a.	0,57	0,43	0,40	0,47	0,62	0,38	0,20	0,47	0,59	0,43	0,54	0,52	0,50	0,42	0,31	0,36
21b.	0,68	0,51	0,56	0,66	0,69	0,62	0,80	0,64	0,67	0,51	0,61	0,68	0,70	0,42	0,49	0,62
22.	0,60	0,54	0,39	0,56	0,55	0,38	0,30	0,54	0,62	0,54	0,32	0,57	0,60	0,63	0,54	0,57
23.	0,65	0,46	0,38	0,59	0,66	0,46	0,00	0,55	0,65	0,45	0,50	0,59	0,70	0,53	0,34	0,61
24.	0,39	0,27	0,23	0,32	0,41	0,46	0,00	0,33	0,37	0,26	0,40	0,31	0,40	0,21	0,14	0,34
25.	0,61	0,51	0,42	0,58	0,57	0,62	0,60	0,53	0,62	0,51	0,40	0,59	0,60	0,40	0,34	0,57
26.	0,15	0,07	0,04	0,15	0,14	0,08	0,20	0,12	0,16	0,08	0,00	0,16	0,10	0,00	0,00	0,12
27.	0,29	0,19	0,21	0,27	0,28	0,15	0,10	0,24	0,28	0,19	0,20	0,28	0,30	0,20	0,33	0,27
28.	0,26	0,23	0,20	0,21	0,26	0,19	0,20	0,20	0,28	0,23	0,20	0,22	0,20	0,20	0,19	0,18
29a.	0,45	0,36	0,17	0,37	0,45	0,46	0,00	0,38	0,43	0,34	0,10	0,40	0,50	0,50	0,34	0,36
29b.	0,29	0,27	0,33	0,21	0,31	0,31	0,20	0,22	0,29	0,26	0,20	0,20	0,30	0,40	0,54	0,22
30.	0,38	0,27	0,26	0,31	0,38	0,35	0,20	0,30	0,37	0,28	0,30	0,30	0,40	0,20	0,21	0,31
31.	0,58	0,48	0,50	0,53	0,56	0,54	0,70	0,50	0,57	0,46	0,40	0,50	0,60	0,60	0,65	0,51

\*do egzaminu przystąpiło 13 zdających

\*\*do egzaminu przystąpiło 6 zdających

\*\*\*do egzaminu przystąpiło 12 zdających

Tabela 23. Współczynniki łatwości zadań z arkusza dla poziomu rozszerzonego według typów szkół dla Okręgu i poszczególnych województw

Nr zadania	Okręg				L				W				Z			
	LO	LP	SU*	T	LO	LP**	SU***	T	LO	LP	SU*	T	LO	LP***	SU***	T
1.	0,71	0,63	0,75	0,61	0,67	0,71	-	0,57	0,70	0,59	0,75	0,61	0,72	-	-	0,69
2.	0,47	0,38	0,50	0,27	0,53	0,14	-	0,17	0,43	0,47	0,50	0,30	0,52	-	-	0,31
3.	0,52	0,46	0,25	0,48	0,55	0,43	-	0,57	0,51	0,47	0,25	0,47	0,54	-	-	0,38
4.	0,40	0,31	0,25	0,22	0,41	0,29	-	0,19	0,38	0,32	0,25	0,23	0,43	-	-	0,16
5.	0,53	0,17	0,75	0,26	0,57	0,29	-	0,25	0,50	0,12	0,75	0,27	0,56	-	-	0,24
6.	0,19	0,04	0,00	0,16	0,23	0,00	-	0,08	0,17	0,06	0,00	0,17	0,21	-	-	0,21
7a.	0,53	0,46	0,25	0,49	0,51	0,43	-	0,47	0,53	0,47	0,25	0,51	0,53	-	-	0,48
7b.	0,38	0,29	0,25	0,28	0,34	0,14	-	0,22	0,37	0,35	0,25	0,28	0,44	-	-	0,41
8.	0,60	0,54	1,00	0,52	0,58	0,71	-	0,60	0,59	0,47	1,00	0,52	0,63	-	-	0,41
9.	0,64	0,38	0,75	0,52	0,63	0,50	-	0,52	0,63	0,32	0,75	0,54	0,66	-	-	0,40
10.	0,43	0,46	0,50	0,32	0,45	0,43	-	0,30	0,42	0,47	0,50	0,33	0,45	-	-	0,31
11.	0,84	0,67	0,75	0,75	0,85	0,71	-	0,77	0,83	0,65	0,75	0,74	0,85	-	-	0,86
12.	0,32	0,33	0,38	0,24	0,35	0,50	-	0,25	0,30	0,26	0,38	0,25	0,33	-	-	0,21
13a.	0,24	0,00	0,50	0,07	0,25	0,00	-	0,05	0,23	0,00	0,50	0,08	0,26	-	-	0,03
13b.	0,40	0,25	0,50	0,21	0,44	0,29	-	0,20	0,38	0,24	0,50	0,21	0,42	-	-	0,28
14a.	0,78	0,71	0,75	0,72	0,80	0,29	-	0,78	0,76	0,88	0,75	0,69	0,79	-	-	0,79
14b.	0,15	0,08	0,00	0,03	0,17	0,14	-	0,02	0,13	0,06	0,00	0,04	0,19	-	-	0,03
15.	0,42	0,25	0,25	0,24	0,51	0,00	-	0,18	0,38	0,35	0,25	0,23	0,50	-	-	0,41
16a.	0,49	0,29	0,50	0,26	0,52	0,57	-	0,35	0,46	0,18	0,50	0,26	0,50	-	-	0,10
16b.	0,53	0,46	1,00	0,39	0,56	0,57	-	0,35	0,52	0,41	1,00	0,42	0,50	-	-	0,31
17.	0,36	0,25	0,38	0,16	0,37	0,36	-	0,11	0,34	0,21	0,38	0,18	0,41	-	-	0,12
18.	0,36	0,13	0,25	0,25	0,39	0,29	-	0,30	0,34	0,06	0,25	0,24	0,36	-	-	0,24
19.	0,36	0,27	0,63	0,25	0,38	0,14	-	0,27	0,34	0,32	0,63	0,27	0,39	-	-	0,12
20.	0,35	0,21	0,75	0,27	0,37	0,00	-	0,27	0,33	0,29	0,75	0,26	0,41	-	-	0,31
21.	0,45	0,21	0,25	0,31	0,45	0,00	-	0,30	0,44	0,29	0,25	0,31	0,48	-	-	0,34
22a.	0,55	0,42	0,75	0,40	0,53	0,14	-	0,45	0,53	0,53	0,75	0,38	0,58	-	-	0,48
22b.	0,69	0,75	0,63	0,56	0,71	0,93	-	0,53	0,67	0,68	0,63	0,54	0,73	-	-	0,71
23a.	0,59	0,38	0,25	0,45	0,55	0,29	-	0,40	0,58	0,41	0,25	0,47	0,62	-	-	0,45
23b.	0,53	0,21	0,50	0,47	0,51	0,14	-	0,42	0,52	0,24	0,50	0,49	0,55	-	-	0,41
24.	0,37	0,23	0,38	0,31	0,40	0,14	-	0,34	0,35	0,26	0,38	0,30	0,39	-	-	0,33
25.	0,34	0,25	0,50	0,25	0,34	0,14	-	0,17	0,33	0,29	0,50	0,28	0,40	-	-	0,22
26.	0,24	0,25	0,13	0,12	0,24	0,14	-	0,11	0,23	0,29	0,13	0,13	0,21	-	-	0,07
27.	0,85	0,81	1,00	0,80	0,86	0,86	-	0,74	0,84	0,79	1,00	0,83	0,86	-	-	0,74
28.	0,55	0,46	0,75	0,46	0,55	0,64	-	0,41	0,53	0,38	0,75	0,47	0,61	-	-	0,47
29a.	0,53	0,33	0,50	0,45	0,58	0,14	-	0,30	0,52	0,41	0,50	0,50	0,56	-	-	0,45
29b.	0,43	0,08	1,00	0,32	0,41	0,14	-	0,27	0,41	0,06	1,00	0,33	0,54	-	-	0,41
30a.	0,77	0,63	0,50	0,65	0,78	0,71	-	0,65	0,75	0,59	0,50	0,65	0,80	-	-	0,72
30b.	0,82	0,71	0,75	0,78	0,81	0,86	-	0,82	0,82	0,65	0,75	0,79	0,83	-	-	0,69
31a.	0,66	0,50	0,75	0,52	0,69	0,57	-	0,43	0,65	0,47	0,75	0,54	0,66	-	-	0,55
31b.	0,50	0,33	0,75	0,38	0,51	0,29	-	0,35	0,49	0,35	0,75	0,40	0,54	-	-	0,38
32.	0,45	0,29	0,75	0,30	0,46	0,00	-	0,18	0,44	0,41	0,75	0,35	0,45	-	-	0,28
33.	0,56	0,42	0,75	0,43	0,54	0,43	-	0,32	0,56	0,41	0,75	0,47	0,54	-	-	0,38
34a.	0,78	0,67	0,75	0,69	0,74	0,86	-	0,70	0,77	0,59	0,75	0,69	0,81	-	-	0,72
34b.	0,57	0,46	0,75	0,51	0,59	0,29	-	0,47	0,55	0,53	0,75	0,53	0,62	-	-	0,52
35.	0,53	0,33	0,75	0,49	0,55	0,36	-	0,44	0,51	0,32	0,75	0,49	0,61	-	-	0,60
36a.	0,49	0,29	0,50	0,26	0,59	0,29	-	0,12	0,45	0,29	0,50	0,31	0,54	-	-	0,21
36b.	0,36	0,25	0,50	0,19	0,38	0,07	-	0,13	0,34	0,32	0,50	0,21	0,40	-	-	0,17

\*do egzaminu przystąpiło 4 zdających

\*\*do egzaminu przystąpiło 7 zdających

\*\*\*do egzaminu nie przystąpił żaden zdający