

Zadanie 1. (0–5)

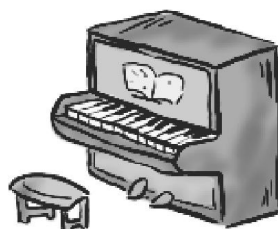
Usłyszysz dwukrotnie pięć tekstów. Na podstawie informacji zawartych w nagraniu w zadaniach 1.1.–1.5. z podanych odpowiedzi wybierz właściwą. Zakreśl literę A, B albo C.

1.1. Which musical instrument can Jack play?

A.



B.



C.



Wybieralność odpowiedzi (%)				Współczynnik łatwości		
Odp.	L	W	Z	L	W	Z
A	71,99%	70,58%	68,51%	0,72	0,71	0,69
B	7,60%	9,22%	9,17%	Interpretacja współczynnika łatwości Zadanie okazało się dla zdających		
C	20,32%	20,18%	22,52%			
Fracja opuszczeń	0,08%	0,02%	0,00%	łatwe	łatwe	umiarkowanie trudne

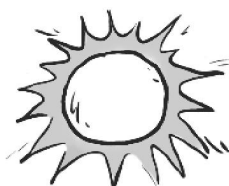
Wymagania ogólne
 II. Rozumienie wypowiedzi
Wymagania szczegółowe
 2.3) Uczeń znajduje w tekście określone informacje.

Komentarz

Zadanie z przedziału umiarkowanie trudne i łatwe. Około 70% uczniów wskazało poprawną odpowiedź - obrazek przedstawiający gitarę. To na tym instrumencie, jak wynika z dialogu, potrafi grać Jack. Ponieważ w rozmowie pojawiają się także pozostałe dwa instrumenty: pianino i saksofon, część uczniów (ok. 30%), nie rozumiejąc wypowiedzi, wybierała niepoprawne odpowiedzi B. i C.

1.2. What is the weather like at the moment?

A.



B.



C.



Okręgowa Komisja Egzaminacyjna w Poznaniu
 Egzamin gimnazjalny 2012 – **JĘZYK ANGIELSKI**
Analiza poziomu umiejętności uczniów na podstawie zadań egzaminacyjnych

Wybieralność odpowiedzi (%)				Współczynnik łatwości		
Odp.	L	W	Z	L	W	Z
A	11,17%	10,51%	11,06%	0,74	0,74	0,73
B	73,53%	74,34%	72,76%			
C	15,24%	15,10%	16,06%			
Fracja opuszczeń	0,05%	0,06%	0,12%	Interpretacja współczynnika łatwości		
				Zadanie okazało się dla zdających		
				łatwe	łatwe	łatwe

Wymagania ogólne
 II. Rozumienie wypowiedzi
Wymagania szczegółowe
 2.3) Uczeń znajduje w tekście określone informacje.

Komentarz

Zadanie łatwe. Dialog w nagraniu dotyczył pogody. Ponad 25% gimnazjalistów nie potrafiło udzielić odpowiedzi na pytanie: *Jaka jest teraz pogoda?* Poprawna odpowiedź B przedstawiała obrazek ze słońcem za chmurami, a w dialogu uczniowie mogli usłyszeć min.: *...it's cloudy and it may start raining soon (...jest pochmurno i wkrótce może zacząć padać).* Wybierając niepoprawne odpowiedzi (obrazek A. ze słońcem i obrazek C. przedstawiający deszcz) uczniowie sugerowali się pojedynczymi słowami *raining* i *sunny* usłyszanymi w dialogu, ale nie rozumieli większości wypowiedzi.

1.3. What is Harry going to wear to Amelia's party?

A.



B.



C.



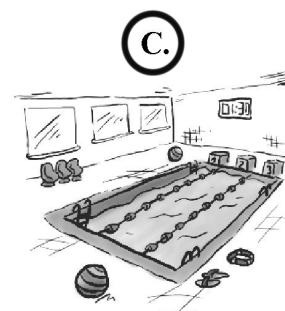
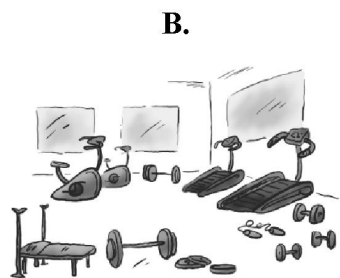
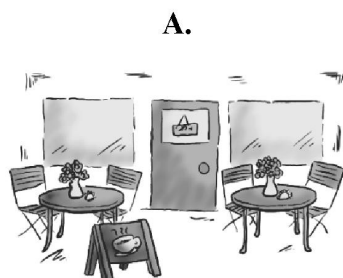
Wybieralność odpowiedzi (%)				Współczynnik łatwości		
Odp.	L	W	Z	L	W	Z
A	6,26%	6,49%	7,43%	0,75	0,72	0,71
B	19,34%	21,62%	21,53%			
C	74,41%	71,84%	70,92%			
Fracja opuszczeń	0,00%	0,05%	0,12%	Interpretacja współczynnika łatwości		
				Zadanie okazało się dla zdających		
				łatwe	łatwe	łatwe

Wymagania ogólne
 II. Rozumienie wypowiedzi
Wymagania szczegółowe
 2.3) Uczeń znajduje w tekście określone informacje.

Komentarz

Zadanie łatwe. Poprzez wskazanie właściwego obrazka (obrazek C. przedstawiający marynarkę), gimnazjaliści mieli odpowiedzieć na pytanie: *W co Harry ubierze się na prywatkę u Amelii?* Ponieważ każdy element garderoby przedstawiony na obrazkach pojawiał się także w dialogu, trudność sprawiło uczniom zrozumienie, jakiego wyboru dokonał Harry ostatecznie.

1.4. Where are the people talking?



Wybieralność odpowiedzi (%)				Współczynnik łatwości		
Odp.	L	W	Z	L	W	Z
A	23,35%	23,79%	23,34%	0,52	0,51	0,52
B	24,53%	24,98%	24,43%			
C	52,03%	51,10%	52,08%			
Frakcja opuszczeń	0,08%	0,13%	0,15%	Interpretacja współczynnika łatwości		
				Zadanie okazało się dla zdających		
				umiarkowanie trudne	umiarkowanie trudne	umiarkowanie trudne
Wymagania ogólne						
II. Rozumienie wypowiedzi						
Wymagania szczegółowe						
2.5) Uczeń określa kontekst wypowiedzi.						

Komentarz

Zadanie umiarkowanie trudne. Uczniowie mieli wskazać miejsce, w którym toczy się rozmowa. Połowa gimnazjalistów nie potrafiła udzielić poprawnej odpowiedzi C. (obrazek przedstawiający basen). Pozostałe dwa miejsca wspomniane w dialogu i użyte jako dystraktory (*gym – siłownia* i *cafeteria*) nie dotyczyły osób, które biorą udział w rozmowie lub dotyczyły sytuacji, która wybiega w przyszłość.

1.5. Sue is calling Joanna

- A.** to suggest a meeting.
- B.** to say sorry.
- C.** to advise Joanna what to do.

Wybieralność odpowiedzi (%)				Współczynnik łatwości		
Odp.	L	W	Z	L	W	Z
A	66,46%	67,47%	64,87%	0,67	0,68	0,66
B	16,80%	15,22%	16,99%			
C	16,55%	17,07%	17,69%			
Frakcja opuszczeń	0,19%	0,25%	0,46%	Interpretacja współczynnika łatwości		
				Zadanie okazało się dla zdających		
				umiarkowanie trudne	umiarkowanie trudne	umiarkowanie trudne
Wymagania ogólne						
II. Rozumienie wypowiedzi						
Wymagania szczegółowe						
2.4) Uczeń określa intencje nadawcy/autora tekstu.						

Okręgowa Komisja Egzaminacyjna w Poznaniu
 Egzamin gimnazjalny 2012 – **JĘZYK ANGIELSKI**
Analiza poziomu umiejętności uczniów na podstawie zadań egzaminacyjnych

Komentarz

Zadanie umiarkowanie trudne. Uczniowie mieli określić, w jakim celu Sue dzwoniła do Joanny. Właściwą odpowiedzią była odpowiedź A., dotycząca sugestii spotkania. Ponad 30% niepoprawnych odpowiedzi wskazuje, że wielu uczniów nie potrafi określić głównego tematu usłyszanego tekstu, w tym przypadku wypowiedzi nagranej na automatyczną sekretarkę.

Zadanie 2. (0–4)

Usłyszysz dwukrotnie rozmowę dwóch osób w restauracji. Na podstawie informacji zawartych w nagraniu dopasuj do każdej osoby (2.1.–2.4.) to, co zostanie dla niej zamówione (A–E). Wpisz odpowiednią literę w każdą kratkę.

Uwaga! Jedno zamówienie zostało podane dodatkowo i nie pasuje do żadnej osoby.

People		Orders
2.1. Mark	<input type="checkbox"/> B	A. vegetables
2.2. Jane	<input type="checkbox"/> D	B. meat
2.3. mum	<input type="checkbox"/> E	C. fruit
2.4. dad	<input type="checkbox"/> A	D. fish
		E. dessert

Zad. 2.1.						
Wybieralność odpowiedzi (%)				Współczynnik łatwości		
Odp.	L	W	Z	L	W	Z
A	6,04%	5,83%	6,73%	0,83	0,81	0,81
B	83,23%	81,45%	80,51%			
C	5,03%	5,42%	5,66%			
D	2,81%	3,42%	3,42%			
E	2,84%	3,81%	3,64%			
Frakcja opuszczeń	0,05%	0,08%	0,04%	Interpretacja współczynnika łatwości		
				Zadanie okazało się dla zdających		
				łatwe	łatwe	łatwe
Wymagania ogólne II Rozumienie wypowiedzi						
Wymagania szczegółowe 2.3) Uczeń znajduje w tekście określone informacje.						

Komentarz

Zadanie łatwe. Mark w restauracji zamówił mięso (odpowiedź B. – *meat*). Prawie 20% uczniów nie potrafiło udzielić poprawnej odpowiedzi, nie rozumiejąc podstawowych słów związanych z nazwami produktów żywnościowych. Wybierali więc przypadkowo pozostałe niepoprawne dla zadania 2.1. odpowiedzi.

Okręgowa Komisja Egzaminacyjna w Poznaniu
Egzamin gimnazjalny 2012 – JĘZYK ANGIELSKI
Analiza poziomu umiejętności uczniów na podstawie zadań egzaminacyjnych

Zad. 2.2.						
Wybieralność odpowiedzi (%)				Współczynnik łatwości		
Odp.	L	W	Z	L	W	Z
A	7,24%	6,81%	7,20%	0,73	0,73	0,71
B	6,86%	8,12%	8,43%			
C	10,00%	9,66%	10,76%			
D	73,43%	73,02%	71,23%			
E	2,02%	2,34%	2,31%			
Fracja opuszczeń	0,03%	0,06%	0,07%	Interpretacja współczynnika łatwości		
				Zadanie okazało się dla zdających		
				łatwe	łatwe	łatwe
Wymagania ogólne						
II. Rozumienie wypowiedzi						
Wymagania szczegółowe						
2.3) Uczeń znajduje w tekście określone informacje.						

Komentarz

Zadanie łatwe. Dla Jane mama zamówiła rybę. Odpowiedź poprawną D. – *fish* wybrało ponad 70% gimnazjalistów. Jednak co czwarty z nich nie zrozumiał wypowiedzi, dokonując jednego z czterech niepoprawnych wyborów. Około 10% gimnazjalistów wybrało odpowiedź C. (*fruit*). Owoce pojawiły się podczas rozmowy o Jane, ale potrawa z owoców nie została dla niej zamówiona, gdyż nie było jej w karcie. dań.

Zad. 2.3.						
Wybieralność odpowiedzi (%)				Współczynnik łatwości		
Odp.	L	W	Z	L	W	Z
A	2,70%	2,87%	3,17%	0,85	0,85	0,84
B	2,24%	2,27%	2,63%			
C	4,12%	4,29%	4,29%			
D	5,65%	5,92%	5,98%			
E	85,20%	84,56%	83,82%			
Fracja opuszczeń	0,08%	0,09%	0,11%	Interpretacja współczynnika łatwości		
				Zadanie okazało się dla zdających		
				łatwe	łatwe	łatwe
Wymagania ogólne						
II. Rozumienie wypowiedzi						
Wymagania szczegółowe						
2.3) Uczeń znajduje w tekście określone informacje.						

Komentarz

Zadanie łatwe. Zadanie dotyczyło zamówienia, jakiego dokonuje w restauracji mama. Około 15% uczniów nie zrozumiało, że wymieniane przez kobietę nazwy słodczy i ciast mogą stanowić w tym kontekście jedynie składnik deseru (odpowiedź E. – *dessert*).

Okręgowa Komisja Egzaminacyjna w Poznaniu
 Egzamin gimnazjalny 2012 – **JĘZYK ANGIELSKI**
Analiza poziomu umiejętności uczniów na podstawie zadań egzaminacyjnych

Zad. 2.4.						
Wybieralność odpowiedzi (%)				Współczynnik łatwości		
Odp.	L	W	Z	L	W	Z
A	74,21%	74,63%	72,54%	0,74	0,74	0,73
B	4,86%	4,58%	4,90%	Interpretacja współczynnika łatwości Zadanie okazało się dla zdających łatwe łatwe łatwe		
C	6,99%	7,58%	7,38%			
D	10,13%	9,64%	11,45%			
E	3,52%	3,39%	3,54%			
Fracja opuszczeń	0,27	0,17%	0,19%			
Wymagania ogólne II. Rozumienie wypowiedzi Wymagania szczegółowe 2.3) Uczeń znajduje w tekście określone informacje.						

Komentarz

Zadanie łatwe. Ponad jedna czwarta gimnazjalistów nie zrozumiała, że dla taty zostały zamówione warzywa (odpowiedź A. – vegetables). Aby wybrać poprawną odpowiedź, uczniowie musieli znać i zrozumieć w kontekście wyrażenie *grilled pepper and tomatoes* (*grillowana papryka i pomidory*).

Zadanie 3. (0–3)

Usłyszysz dwukrotnie komunikat. Zdecyduj, które ze zdań 3.1.–3.3. są zgodne z treścią nagrania (P – Prawda), a które nie (F – Fałsz). Zakreśl literę P albo F.

Zad.3.1.	The students have language classes on weekdays.	<input checked="" type="radio"/> P <input type="radio"/> F
-----------------	---	--

Wybieralność odpowiedzi (%)				Współczynnik łatwości		
Odp.	L	W	Z	L	W	Z
P	43,29%	42,66%	44,52%	0,43	0,43	0,44
F	56,62%	57,29%	55,43%	Interpretacja współczynnika łatwości Zadanie okazało się dla zdających trudne trudne. trudne		
Fracja opuszczeń	0,08%	0,04%	0,06%			
Wymagania ogólne II. Rozumienie wypowiedzi Wymagania szczegółowe 2.3) Uczeń znajduje w tekście określone informacje.						

Komentarz

Zadanie trudne. Około 55% gimnazjalistów nie zrozumiała w komunikacie informacji związanej z terminem odbywania się zajęć językowych na obozie letnim. Większość z nich błędnie zaznaczyła zdanie *Uczniowie mają zajęcia językowe w ciągu tygodnia* jako fałszywe, myląc słowo *weekdays* ze słowem *weekend*.

Okręgowa Komisja Egzaminacyjna w Poznaniu
 Egzamin gimnazjalny 2012 – **JĘZYK ANGIELSKI**
Analiza poziomu umiejętności uczniów na podstawie zadań egzaminacyjnych

Zad.3.2.	The students can do some sports at the camp.	P	F
-----------------	---	----------	----------

Wybieralność odpowiedzi (%)				Współczynnik łatwości		
Odp.	L	W	Z	L	W	Z
P	88,12%	88,19%	87,35%	0,88	0,88	0,87
F	11,80%	11,80%	12,64%	Interpretacja współczynnika łatwości		
Frakcja opuszczeń	0,08%	0,02%	0,01%	Zadanie okazało się dla zdających		
				łatwe	łatwe	łatwe

Wymagania ogólne
 II. Rozumienie wypowiedzi
Wymagania szczegółowe
 2.3) Uczeń znajduje w tekście określone informacje.

Komentarz

Zadanie łatwe. Prawie 90% uczniów poprawnie określiło zdanie *Uczniowie mogą uprawiać sport na obozie* jako prawdziwe. Ponieważ w komunikacie pojawiały się nazwy *table tennis* oraz *badminton*, większość gimnazjalistów nie miała problemów z przypisaniem ich do dyscyplin sportowych.

Zad. 3.3.	The teacher describes language classes the students can take.	P	F
------------------	--	----------	----------

Wybieralność odpowiedzi (%)				Współczynnik łatwości		
Odp.	L	W	Z	L	W	Z
P	36,66%	38,36%	38,75%	0,62	0,61	0,61
F	63,12%	61,41%	61,10%	Interpretacja współczynnika łatwości		
Frakcja opuszczeń	0,22%	0,23%	0,15%	Zadanie okazało się dla zdających		
				umiarkowanie trudne	umiarkowanie trudne	umiarkowanie trudne

Wymagania ogólne
 II. Rozumienie wypowiedzi
Wymagania szczegółowe
 2.4) Uczeń określa intencje nadawcy/autora tekstu.

Komentarz

Zadanie umiarkowanie trudne. Ostatnie zdanie w zadaniu 3. sprawdzało umiejętność rozumienia głównej myśli tekstu poprzez określenie intencji autora wypowiedzi. Prawie 40% uczniów nie zrozumiało zdania 3.3. w kontekście słuchanego komunikatu i błędnie wybrało zdanie *Nauczyciel opisuje zajęcia językowe, które mogą uczniowie wybrać* jako prawdziwe.

Okręgowa Komisja Egzaminacyjna w Poznaniu
 Egzamin gimnazjalny 2012 – **JĘZYK ANGIELSKI**
Analiza poziomu umiejętności uczniów na podstawie zadań egzaminacyjnych

Zadanie 4. (0–4)

Usłyszysz dwukrotnie cztery wypowiedzi (4.1.–4.4.). Do każdej z nich dobierz właściwą reakcję (A–E). Wpisz rozwiązania do tabeli.

Uwaga! Jedna reakcja została podana dodatkowo i nie pasuje do żadnej wypowiedzi.

- A. He's rather tall and he's got short dark hair.
- B. No, but I've seen all the films.
- C. I've already seen that *Harry Potter* film.
- D. Yes, but I can't remember her name.
- E. Yes, but only by her favourite directors.

4.1.	4.2.	4.3.	4.4.
B	E	A	D

Zad. 4.1.	No, but I've seen all the films.					
Wybieralność odpowiedzi (%)				Współczynnik łatwości		
Odp.	L	W	Z	L	W	Z
A	3,22%	3,57%	3,45%	0,41	0,40	0,40
B	40,89%	39,53%	39,50%			
C	49,88%	50,93%	51,58%			
D	3,31%	2,97%	2,89%			
E	2,68%	3,15%	3,00%	Interpretacja współczynnika łatwości		
Fracja opuszczeń	0,03%	0,05%	0,08%	Zadanie okazało się dla zdających		
				trudne	trudne	trudne
Wymagania ogólne						
IV. Reagowanie na wypowiedzi.						
Wymagania szczegółowe						
6.3) Uczeń uzyskuje i przekazuje proste informacje i wyjaśnienia.						

Komentarz

Zadanie trudne. Na pytanie *Czy czytałeś którąś z powieści o Harrym Potterze?* prawie 60% gimnazjalistów nie potrafiło wskazać poprawnej odpowiedzi B. (*Nie, ale widziałem wszystkie filmy.*). Około 50% uczniów wybrało błędną, bezsensowną w tym kontekście, odpowiedź C. (*Widziałem już ten film o Harrym Potterze*), sugerując się bezmyślnie identycznymi słowami występującymi w pytaniu i odpowiedzi.

Okręgowa Komisja Egzaminacyjna w Poznaniu
 Egzamin gimnazjalny 2012 – **JĘZYK ANGIELSKI**
Analiza poziomu umiejętności uczniów na podstawie zadań egzaminacyjnych

Zad. 4.2.	Yes, but only by her favourite directors.					
Wybieralność odpowiedzi (%)				Współczynnik łatwości		
Odp.	L	W	Z	L	W	Z
A	2,49%	2,14%	2,70%	0,52	0,51	0,52
B	36,41%	35,71%	35,78%			
C	7,16%	7,98%	7,23%			
D	2,76%	3,02%	3,35%			
E	51,51%	51,08%	51,91%			
Fracja opuszczeń	0,08%	0,06%	0,03%	Interpretacja współczynnika łatwości		
	Zadanie okazało się dla zdających					
	umiarkowanie trudne		umiarkowanie trudne		umiarkowanie trudne	
Wymagania ogólne						
IV. Reagowanie na wypowiedzi.						
Wymagania szczegółowe						
6.3) Uczeń uzyskuje i przekazuje proste informacje i wyjaśnienia.						

Komentarz

Zadanie umiarkowanie trudne. Pytanie drugie brzmiało: *Czy twoja mama lubi oglądać filmowe baśnie?* Około 50% uczniów nie zrozumiało pytania lub nie potrafiło wskazać poprawnej odpowiedzi E. (*Tak, ale tylko nakręcone przez jej ulubionych reżyserów.*). Około 35% niepoprawnych odpowiedzi uczniowie skierowali na odpowiedź B. (*Nie, ale widziałem wszystkie filmy*), sugerując się po pierwsze wyrazem *film*, który wystąpił zarówno w pytaniu, jak i w odpowiedzi B., po drugie typem pytania (pytanie 4.2. wymagało odpowiedzi „tak” lub „nie”).

Zad. 4.3.	He's rather tall and he's got short dark hair.					
Wybieralność odpowiedzi (%)				Współczynnik łatwości		
Odp.	L	W	Z	L	W	Z
A	61,41%	58,43%	59,23%	0,61	0,58	0,59
B	2,32%	4,37%	2,92%			
C	4,53%	4,90%	5,94%			
D	15,95%	16,61%	16,84%			
E	15,49%	15,56%	14,98%			
Fracja opuszczeń	0,19%	0,08%	0,10%	Interpretacja współczynnika łatwości		
	Zadanie okazało się dla zdających					
	umiarkowanie trudne		umiarkowanie trudne		umiarkowanie trudne	
Wymagania ogólne						
IV. Reagowanie na wypowiedzi.						
Wymagania szczegółowe						
6.3) Uczeń uzyskuje i przekazuje proste informacje i wyjaśnienia.						

Komentarz

Zadanie umiarkowanie trudne. Około 40% gimnazjalistów nie rozumie pytania o wygląd (*Jak wygląda Twój ulubiony aktor?*) próbując tematycznie łączyć słowo *actor* w pytaniu ze słowem *directors* (*reżyserzy*) w odpowiedzi E. (około 15% uczniów). Trudno natomiast wyjaśnić fakt, iż aż 15% zdających wybrało odpowiedź D. (*Tak, ale nie pamiętam jej imienia*), którą w tym kontekście z pytaniem nie łączy nic.

Okręgowa Komisja Egzaminacyjna w Poznaniu
Egzamin gimnazjalny 2012 – JĘZYK ANGIELSKI
Analiza poziomu umiejętności uczniów na podstawie zadań egzaminacyjnych

Zad. 4.4.	Yes, but I can't remember her name.					
Wybieralność odpowiedzi (%)			Współczynnik łatwości			
Odp.	L	W	Z	L	W	Z
A	14,94%	15,09%	13,58%	0,62	0,62	0,63
B	5,27%	4,89%	5,68%			
C	2,79%	2,88%	2,63%			
D	61,99%	61,82%	62,88%			
E	14,82%	15,20%	15,06%			
Fracja opuszczeń	0,19%	0,12%	0,18%			
Interpretacja współczynnika łatwości						
Zadanie okazało się dla zdających						
	umiarkowanie trudne	umiarkowanie trudne	umiarkowanie trudne			
Wymagania ogólne						
IV. Reagowanie na wypowiedzi.						
Wymagania szczegółowe						
6.3) Uczeń uzyskuje i przekazuje proste informacje i wyjaśnienia.						

Komentarz

Zadanie umiarkowanie trudne. Około 40% uczniów nie potrafiło wskazać poprawnej odpowiedzi na pytanie: *Czy jest jakaś aktorka, którą lubisz najbardziej?* Wśród niepoprawnych odpowiedzi uczniowie najczęściej wybierali odpowiedź A. (*On jest dość wysoki i ma krótkie, ciemne włosy*) oraz odpowiedź E. (*Tak, ale tylko nakrecone przez jej ulubionych reżyserów.*).

Zadanie 5. (0–3)

Uzupełnij poniższe minidialogi (5.1.–5.3.), wybierając spośród podanych odpowiedzi brakującą wypowiedź jednej z osób. Zakreśl literę A, B albo C.

5.1. X: What do your parents do?

Y: _____

A. They are here.

B. They are on holiday.

C. They are both teachers.

Wybieralność odpowiedzi (%)			Współczynnik łatwości			
Odp.	L	W	Z	L	W	Z
A	6,77%	6,85%	8,11%	0,61	0,58	0,59
B	32,15%	35,47%	33,24%			
C	60,91%	57,60%	58,54%			
Fracja opuszczeń	0,16%	0,08%	0,11%			
Interpretacja współczynnika łatwości						
Zadanie okazało się dla zdających						
	umiarkowanie trudne	umiarkowanie trudne	umiarkowanie trudne			
Wymagania ogólne						
IV. Reagowanie na wypowiedzi						
Wymagania szczegółowe						
6.1) Uczeń nawiązuje kontakty towarzyskie.						

Okręgowa Komisja Egzaminacyjna w Poznaniu
 Egzamin gimnazjalny 2012 – **JĘZYK ANGIELSKI**
Analiza poziomu umiejętności uczniów na podstawie zadań egzaminacyjnych

Komentarz

Zadanie umiarkowanie trudne. Pytanie: *Czym zajmują się Twoi rodzice?* sformułowane w czasie Present Simple okazało się niezrozumiałe dla 40% gimnazjalistów. Ponad 35% zdających uznała, że poprawną odpowiedzią na to pytanie jest odpowiedź B. (*Oni są na wakacjach*).

5.2. X: _____
 Y: Not too bad. I'm going on a trip on Friday.

- A. How is it going?
 B. Where are you going?
 C. How about going on a trip?

Wybieralność odpowiedzi (%)				Współczynnik łatwości		
Odp.	L	W	Z	L	W	Z
A	41,88%	39,58%	40,54%	0,42	0,40	0,41
B	13,97%	16,19%	14,47%			
C	44,10%	44,13%	44,84%			
Frakcja opuszczeń	0,05%	0,10%	0,06%			
				Interpretacja współczynnika łatwości		
				Zadanie okazało się dla zdających		
				trudne	trudne	trudne

Wymagania ogólne
 IV. Reagowanie na wypowiedzi
Wymagania szczegółowe
 6.2) Uczeń stosuje formy grzecznościowe.

Komentarz

Zadanie trudne. Około 60% uczniów nie potrafiło dopasować pytania z poprawnej odpowiedzi A. (*Jak leci?*) do odpowiedzi *Nieźle. Jadę na wycieczkę w piątek*. Aż 44% gimnazjalistów zdecydowało się na błędną odpowiedź C. *Co powiesz na wyjazd na wycieczkę ze względu na podobieństwo użytych wyrazów*.

5.3. X: Excuse me, is there a pharmacy near here?
 Y: _____
 X: Thanks.

- A. Yes, I'm looking for a doctor.
 B. Yes, I'll be there for sure.
 C. Yes, I'll show you on the map.

Wybieralność odpowiedzi (%)				Współczynnik łatwości		
Odp.	L	W	Z	L	W	Z
A	17,42%	17,65%	16,96%	0,59	0,59	0,60
B	23,08%	23,09%	23,12%			
C	59,39%	59,15%	59,86%			
Frakcja opuszczeń	0,11%	0,11%	0,07%			
				Interpretacja współczynnika łatwości		
				Zadanie okazało się dla zdających		
				umiarkowanie trudne	umiarkowanie trudne	umiarkowanie trudne

Wymagania ogólne
 IV. Reagowanie na wypowiedzi
Wymagania szczegółowe
 6.3) Uczeń uzyskuje i przekazuje proste informacje i wyjaśnienia.

Komentarz

Zadanie umiarkowanie trudne. Pytanie w zadaniu 5.3. brzmiało: *Przepraszam, czy w pobliżu znajduje się apteka?* Poprawną odpowiedzią było zdanie C. *Tak, Pokażę Ci na mapie.* 40% uczniów nie zrozumiało całego pytania lub słowa *apteka*. Prawie jedna czwarta gimnazjalistów wybrała błędną odpowiedź A. (*Tak, szukam lekarza*) łącząc słowo *apteka* ze słowem *lekarz*.

Zadanie 6. (0–3)

Dla każdej z opisanych sytuacji (6.1.–6.3.) wybierz właściwą reakcję. Zakreśl literę A, B albo C.

6.1. Turysta z Anglii, który z Tobą rozmawia, mówi zbyt szybko. Jak zareagujesz?

- A. Excuse me, I don't understand.
- B. Sorry, I don't know.
- C. Can you speak louder, please?

Wybieralność odpowiedzi (%)				Współczynnik łatwości		
Odp.	L	W	Z	L	W	Z
A	38,91%	39,60%	39,54%	0,39	0,40	0,40
B	4,96%	3,09%	3,22%			
C	58,07%	57,23%	57,15%			
Fracja opuszczeń	0,05%	0,08%	0,08%	Interpretacja współczynnika łatwości		
				Zadanie okazało się dla zdających		
				trudne	trudne	trudne

Wymagania ogólne
 IV. Reagowanie na wypowiedzi
Wymagania szczegółowe
 6.8) Uczeń prosi o powtórzenie bądź wyjaśnienie (sprecyzowanie) tego, co powiedział rozmówca.

Komentarz

Zadanie trudne. Ponad 60% gimnazjalistów nie potrafiło poprawnie zareagować w sytuacji, kiedy rozmawiający z nami cudzoziemiec mówi zbyt szybko po angielsku. Zamiast poinformować go, że nie rozumiemy co mówi (odpowiedź A.), prawie 60% uczniów wybrało niepoprawną odpowiedź C. prosząc cudzoziemca, aby mówił głośniej.

6.2. Jak zapytasz o godzinę odjazdu pociągu?

- A. What time does the train get there?
- B. What time does the train leave?
- C. How much time does it take to get there by train?

Okręgowa Komisja Egzaminacyjna w Poznaniu
 Egzamin gimnazjalny 2012 – **JĘZYK ANGIELSKI**
Analiza poziomu umiejętności uczniów na podstawie zadań egzaminacyjnych

Wybieralność odpowiedzi (%)				Współczynnik łatwości		
Odp.	L	W	Z	L	W	Z
A	21,80%	22,46%	20,49%	0,66	0,65	0,65
B	66,35%	65,35%	65,43%			
C	11,77%	12,10%	14,01%			
Fracja opuszczeń	0,08%	0,09%	0,07%			
Interpretacja współczynnika łatwości						
Zadanie okazało się dla zdających						
umiarkowanie trudne		umiarkowanie trudne		umiarkowanie trudne		
Wymagania ogólne						
IV. Reagowanie na wypowiedzi						
Wymagania szczegółowe						
6.3) Uczeń uzyskuje i przekazuje proste informacje i wyjaśnienia.						

Komentarz

Zadanie umiarkowanie trudne. Około 35% zdających nie potrafiło zapytać o godzinę odjazdu pociągu. Główny problem stanowiła nieznanomość czasownika *leave – odjeżdżać*. Około 20% uczniów wybrała pytanie: *O której godzinie pociąg dociera na miejsce?*

6.3. Poinformuj kolegę, że spóźnisz się na lekcje.

- A. My class starts late today.
- B. I'll be late for classes.**
- C. The classes are too late for me.

Wybieralność odpowiedzi (%)				Współczynnik łatwości		
Odp.	L	W	Z	L	W	Z
A	2,29%	3,37%	3,39%	0,87	0,87	0,87
B	87,33%	87,37%	86,74%			
C	10,27%	9,16%	9,73%			
Fracja opuszczeń	0,11%	0,10%	0,14%			
Interpretacja współczynnika łatwości						
Zadanie okazało się dla zdających						
łatwe		łatwe		łatwe		
Wymagania ogólne						
IV. Reagowanie na wypowiedzi						
Wymagania szczegółowe						
6.3) Uczeń uzyskuje i przekazuje proste informacje i wyjaśnienia.						

Komentarz

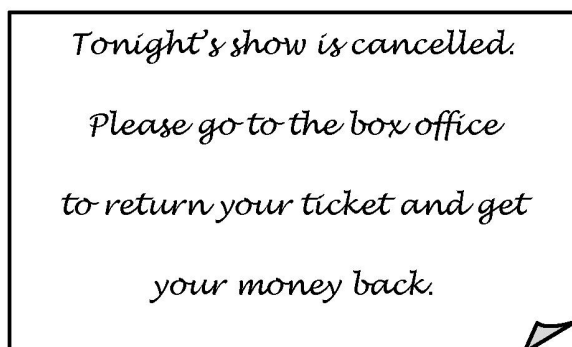
Zadanie łatwe. Większość gimnazjalistów poprawnie wskazała zdanie ilustrujące sytuację, w której informujemy kogoś, że spóźnimy się na lekcje (*I'll be late for classes*). Ponad 10% uczniów wskazała jednak na błędną odpowiedź C. *Lekcje są zbyt późno jak dla mnie*.

Zadanie 7. (0–4)

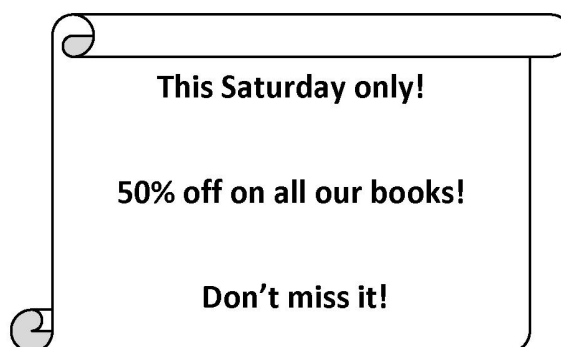
Przeczytaj ogłoszenia 7.1.–7.4. Do każdego z nich dobierz odpowiednie zdanie (A–E).
Wpisz rozwiązania do tabeli.

Uwaga! Jedno zdanie zostało podane dodatkowo i nie pasuje do żadnego ogłoszenia.

7.1.



7.2.



7.3.



7.4.



- A. This text invites people to a sale.
- B. You can find this notice on a plane.
- C. This text tells people to be careful.
- D. You can read this information at a travel agent's.
- E. You can see this text at the theatre.

7.1.	7.2.	7.3.	7.4.
E	A	D	C

Okręgowa Komisja Egzaminacyjna w Poznaniu
 Egzamin gimnazjalny 2012 – **JĘZYK ANGIELSKI**
Analiza poziomu umiejętności uczniów na podstawie zadań egzaminacyjnych

Zad. 7.1.	You can see this text at the theatre.
------------------	---------------------------------------

Wybieralność odpowiedzi (%)				Współczynnik łatwości		
Odp.	L	W	Z	L	W	Z
A	4,22%	5,47%	5,34%	0,72	0,71	0,71
B	9,51%	8,76%	9,98%			
C	5,47%	6,94%	6,07%			
D	8,28%	8,18%	7,83%			
E	72,42%	70,58%	70,67%			
Fracja opuszczeń	0,11%	0,07%	0,10%	Interpretacja współczynnika łatwości		
Zadanie okazało się dla zdających						
				łatwe	łatwe	łatwe
Wymagania ogólne						
II. Rozumienie wypowiedzi						
Wymagania szczegółowe						
3.4) Uczeń określa kontekst wypowiedzi.						

Komentarz

Zadanie łatwe. 30% gimnazjalistów nie wskazało teatru jako miejsca, w którym można przeczytać informację 7.1. (odpowiedź E.) Uczniowie ci nie zrozumieli tekstu i wybierali w równych proporcjach pozostałe niepoprawne odpowiedzi.

Zad. 7.2.	This text invites people to a sale.
------------------	-------------------------------------

Wybieralność odpowiedzi (%)				Współczynnik łatwości		
Odp.	L	W	Z	L	W	Z
A	78,83%	77,11%	78,60%	0,79	0,77	0,79
B	5,54%	5,58%	5,29%			
C	7,78%	9,12%	8,51%			
D	4,07%	4,35%	4,07%			
E	3,61%	3,75%	3,41%			
Fracja opuszczeń	0,16%	0,08%	0,08%	Interpretacja współczynnika łatwości		
Zadanie okazało się dla zdających						
				łatwe	łatwe	łatwe
Wymagania ogólne						
II. Rozumienie wypowiedzi.						
Wymagania szczegółowe						
3.3) Uczeń określa intencje nadawcy/autora tekstu.						

Komentarz

Zadanie łatwe. Ponad 20% uczniów nie zrozumiało zdania w odpowiedzi A., mówiącego o tym, że treść ogłoszenia 7.2. zaprasza ludzi na wyprzedaż. Prawdopodobnie uczniowie nie zrozumieli wyrażenia *50% off (50% mniej)* umieszczonego w ogłoszeniu oraz czasownika *invite (zapraszać)* w odpowiedzi A.

Okręgowa Komisja Egzaminacyjna w Poznaniu
 Egzamin gimnazjalny 2012 – **JĘZYK ANGIELSKI**
Analiza poziomu umiejętności uczniów na podstawie zadań egzaminacyjnych

Zad. 7.3.	You can read this information at a travel agent's.
------------------	--

Wybieralność odpowiedzi (%)				Współczynnik łatwości		
Odp.	L	W	Z	L	W	Z
A	5,03%	4,95%	4,75%	0,71	0,69	0,71
B	16,14%	18,07%	16,20%			
C	3,91%	4,47%	4,46%			
D	70,99%	68,99%	70,72%			
E	3,80%	3,43%	3,70%			
Frakcja opuszczeń	0,14%	0,10%	0,18%			
Wymagania ogólne						
II. Rozumienie wypowiedzi.						
Wymagania szczegółowe						
3.4) Uczeń określa kontekst wypowiedzi.						

Komentarz

Zadanie z przedziału umiarkowanie trudne i łatwe. Problem z określeniem miejsca, w którym można przeczytać ogłoszenie 7.3. (na temat wolnych miejsc na wycieczkę na Maltę) miało około 30% gimnazjalistów. Nie znali oni angielskiej nazwy *travel agent's* oznaczającej biuro podróży. Ponad 15% uczniów wskazało błędnie na odpowiedź B. ze względu na słowo *plane* – *samolot*, łącząc je z podróżą na Maltę.

Zad. 7.4.	This text tells people to be careful.
------------------	---------------------------------------

Wybieralność odpowiedzi (%)				Współczynnik łatwości		
Odp.	L	W	Z	L	W	Z
A	5,38%	6,26%	5,25%	0,70	0,68	0,69
B	9,29%	9,88%	10,11%			
C	70,20%	67,83%	68,52%			
D	7,98%	9,25%	8,37%			
E	7,02%	6,69%	7,54%			
Frakcja opuszczeń	0,14%	0,09%	0,21%			
Wymagania ogólne						
II. Rozumienie wypowiedzi.						
Wymagania szczegółowe						
3.3) Uczeń określa intencje nadawcy/autora tekstu.						

Komentarz

Zadanie z przedziału umiarkowanie trudne i łatwe. Ogłoszenie 7.4. informowało o śliskiej nawierzchni na drodze i zalecało wolną jazdę. Poprawna odpowiedź C. zawierała ogólne zdanie zalecające ostrożność i na tej podstawie należało wskazać ją jako odpowiedź właściwą.

Zadanie 8. (0–4)

Przeczytaj teksty. W zadaniach 8.1.–8.4. z podanych odpowiedzi wybierz właściwą, zgodną z treścią tekstu. Zakreśl literę A, B albo C.

<p><i>Dear Jill,</i> <i>I've been in Paris since last weekend. The weather is terrible. It's raining all the time! I've only seen the Eiffel Tower so far. I can't go to a museum because they are all closed on Mondays so I'm sitting in a café. I wanted to go to Spain tomorrow but I need to be back home in London this Wednesday.</i> <i>Take care,</i> <i>Adam</i></p>	 <p style="text-align: right;"><i>Jill Tode</i> <i>55 Dark's Rd.</i> <i>Luton</i> <i>LU4 9WT</i></p>
---	--

8.1. The text is about

- A.** a trip abroad.
- B.** the weather in Spain.
- C.** weekend plans.

Wybieralność odpowiedzi (%)				Współczynnik łatwości		
Odp.	L	W	Z	L	W	Z
A	60,55%	61,54%	61,01%	0,61	0,62	0,61
B	10,05%	10,25%	10,18%			
C	29,37%	28,05%	28,72%			
Fracja opuszczeń	0,03%	0,16%	0,08%	Interpretacja współczynnika łatwości		
				Zadanie okazało się dla zdających		
				umiarkowanie trudne	umiarkowanie trudne	umiarkowanie trudne

Wymagania ogólne
 II. Rozumienie wypowiedzi.
Wymagania szczegółowe
 3.1) Uczeń określa główną myśl tekstu.

Komentarz

Zadanie umiarkowanie trudne. Około 40% uczniów nie potrafiło wskazać głównej myśli tekstu – pocztówki z pobytu w Paryżu, informującego o zagranicznym wyjeździe. Prawie 30% gimnazjalistów błędnie wskazało na odpowiedź C., która mówiła, że tekst dotyczy planów na weekend.

<p>Mary, A week ago my aunt organised a Christmas party but I couldn't go because I was in hospital, so I was happy when she came to visit us yesterday. I made a cake for her. Remember the recipe you gave me? Well, I made that cheesecake and everybody loved it. Thanks, Agnes</p>
--

8.2. Which is true about Agnes?

- A.** She went to the hospital to see her aunt.
- B.** She was at her aunt's Christmas party.
- C.** She used Mary's recipe.

Okręgowa Komisja Egzaminacyjna w Poznaniu
 Egzamin gimnazjalny 2012 – **JĘZYK ANGIELSKI**
Analiza poziomu umiejętności uczniów na podstawie zadań egzaminacyjnych

Wybieralność odpowiedzi (%)				Współczynnik łatwości		
Odp.	L	W	Z	L	W	Z
A	21,99%	21,80%	23,06%	0,55	0,56	0,55
B	22,92%	21,63%	22,15%			
C	54,96%	56,48%	54,62%			
Fracja opuszczeń	0,14%	0,08%	0,17%	Interpretacja współczynnika łatwości		
				Zadanie okazało się dla zdających		
				umiarkowanie trudne	umiarkowanie trudne	umiarkowanie trudne

Wymagania ogólne
 II. Rozumienie wypowiedzi.
Wymagania szczegółowe
 3.2) Uczeń znajduje w tekście określone informacje.

Komentarz

Zadanie umiarkowanie trudne. Prawie połowa uczniów nie potrafiła odpowiedzieć na pytanie dotyczące prawdziwej informacji na temat Agnes, którą należało wyszukać w tekście. Informacja ta dotyczyła wykorzystania przepisu (*recipe*) na sernik dla cioci Agnes. Gimnazjaliści nie znali słowa *recipe* i nie potrafili odgadnąć jego znaczenie z kontekstu. To w dużej części uniemożliwiło poprawne wykonanie zadania.

Hi, Brenda!
 This is just a short note to say I'm going to the *Maroon 5* concert on Saturday. I bought two tickets but my brother had to leave unexpectedly and can't go with me. I thought you'd like to join me. Give me a call asap.
 Jane

8.3. Jane's brother

- A. has left two tickets for her.
- B. won't go to the concert.
- C. may go away soon.

Wybieralność odpowiedzi (%)				Współczynnik łatwości		
Odp.	L	W	Z	L	W	Z
A	21,16%	22,13%	23,71%	0,68	0,67	0,66
B	68,41%	67,31%	66,34%			
C	10,33%	10,46%	9,86%			
Fracja opuszczeń	0,11%	0,10%	0,10%	Interpretacja współczynnika łatwości		
				Zadanie okazało się dla zdających		
				umiarkowanie trudne	umiarkowanie trudne	umiarkowanie trudne

Wymagania ogólne
 II. Rozumienie wypowiedzi.
Wymagania szczegółowe
 3.2) Uczeń znajduje w tekście określone informacje.

Komentarz

Zadanie umiarkowanie trudne. Na podstawie tekstu należało wyszukać informację dotyczącą brata Jane. Ponad 30% uczniów nie potrafiło określić, że nie pójdzie on na koncert (odpowiedź B.). Ponad 20% gimnazjalistów wybrało odpowiedź C. (...*may go away soon* – ...*być może wkrótce wyjedzie*), co wskazuje, że nie zwrócili uwagi na kontekst czasowy wyjazdu brata Jane.

Okręgowa Komisja Egzaminacyjna w Poznaniu
Egzamin gimnazjalny 2012 – JĘZYK ANGIELSKI
Analiza poziomu umiejętności uczniów na podstawie zadań egzaminacyjnych

Message ✖	
From:	George Stillton
To:	Tom Preston
Subject:	Hello!
<p>Tom, Sorry, but I can't meet you at the station because I twisted my ankle yesterday and I can't walk. My dad will pick you up. I showed him your photo, so just wait on the platform and he will find you. George</p>	

8.4. George's father will

- A. help George get to the station.
- B. show George Tom's photos.
- C.** bring Tom from the station.

Wybieralność odpowiedzi (%)				Współczynnik łatwości		
Odp.	L	W	Z	L	W	Z
A	11,91%	13,28%	12,94%	0,58	0,56	0,57
B	29,77%	30,44%	30,31%			
C	58,18%	56,13%	56,53%			
Frakcja opuszczeń	0,14%	0,14%	0,22%	Interpretacja współczynnika łatwości		
				Zadanie okazało się dla zdających		
				umiarkowanie trudne	umiarkowanie trudne	umiarkowanie trudne
Wymagania ogólne						
II. Rozumienie wypowiedzi.						
Wymagania szczegółowe						
3.2) Uczeń znajduje w tekście określone informacje.						

Komentarz

Zadanie umiarkowanie trudne. Ponad 40% gimnazjalistów błędnie odczytało z tekstu informację o tym, co miał zrobić ojciec Jurka. Poprawna odpowiedź C. mówiła, iż miał odebrać ze stacji kolegę Jurka, który sam nie mógł tego zrobić. Około 30% zdających wskazało na odpowiedź B., w której jest mowa o pokazaniu Jurkowi zdjęcia kolegi, co w przedstawionym kontekście jest bezsensowne. Wybierając niepoprawną odpowiedź B. uczniowie sugerowali się słowami *show* i *photo* (pokazać i zdjęcie), które występowały zarówno w tekście, jak i w odpowiedzi B.

Zadanie 9. (0–4)

Przeczytaj informacje na temat trzech parków (A–C) oraz pytania ich dotyczące (9.1.–9.4.). Do każdego pytania dopasuj właściwy park. Wpisz rozwiązania do tabeli.

Uwaga! Jeden park pasuje do dwóch pytań.

LET’S GO TO THE PARK!

A.	To reach Alexandra Park take a train or the tube to the Palace station. The park offers an absolutely fantastic bird’s eye view of London if you climb to the park’s highest point. You can also go ice skating in the Alexandra Palace complex to cool down even on the hottest days – it’s open all year round!
-----------	--

B.	Hampstead Heath is a large park. You can have a really wonderful day walking. There are ponds in the park with bushes and trees around them. If you like fishing, there is a chance to do it, but you need a licence. During the summer months, when the weather is nice, you can bathe in the crystal clear waters of the ponds.
-----------	--

C.	Regent’s Park offers a lot of fun. In the park there is a lake. Unfortunately, you can’t swim in it, but you can rent a boat and take pictures of ducks and swans on the island in the middle of the lake. With many benches around, you can just sit and watch the time pass by. If you enjoy roller skating, this is the place for you.
-----------	--

Which park would be ideal for someone who wants to

9.1.	photograph water birds?	C
9.2.	enjoy a panorama of the city?	A
9.3.	have a swim on a hot day?	B
9.4.	practise a winter sport in summer?	A

Zad. 9.1.						
Wybieralność odpowiedzi (%)				Współczynnik łatwości		
Odp.	L	W	Z	L	W	Z
A	20,77%	22,97%	22,50%	0,67	0,65	0,65
B	12,47%	11,81%	12,57%			
C	66,55%	64,94%	64,59%			
Fracja opuszczeń	0,22%	0,28%	0,33%			
Interpretacja współczynnika łatwości						
Zadanie okazało się dla zdających						
	umiarkowanie trudne	umiarkowanie trudne	umiarkowanie trudne			

Wymagania ogólne
 II. Rozumienie wypowiedzi.
Wymagania szczegółowe
 3.2) Uczeń znajduje w tekście określone informacje.

Okręgowa Komisja Egzaminacyjna w Poznaniu
 Egzamin gimnazjalny 2012 – **JĘZYK ANGIELSKI**
Analiza poziomu umiejętności uczniów na podstawie zadań egzaminacyjnych

Komentarz

Zadanie umiarkowanie trudne. Ponad 30% zdających błędnie wskazało tekst o parku, który ich zdaniem odnosił się do pytania 9.1. Większość błędnych odpowiedzi (A.) nastąpiła z powodu zasugerowania się słowem *bird – ptak*, które w tekście pierwszym wystąpiło w zupełnie innym kontekście.

Zad. 9.2.						
Wybieralność odpowiedzi (%)				Współczynnik łatwości		
Odp.	L	W	Z	L	W	Z
A	69,51%	67,67%	66,67%	0,70	0,68	0,68
B	11,81%	11,56%	12,72%	Interpretacja współczynnika łatwości Zadanie okazało się dla zdających		
C	18,08%	20,34%	20,00%			
Fracja opuszczeń	0,60%	0,44%	0,61%	łatwe	umiarkowanie trudne	umiarkowanie trudne
Wymagania ogólne						
II. Rozumienie wypowiedzi.						
Wymagania szczegółowe						
3.2) Uczeń znajduje w tekście określone informacje.						

Komentarz

Zadanie z przedziału umiarkowanie trudne i łatwe. Około 30% gimnazjalistów nie potrafiło dopasować pytania 9.2. do właściwego parku (A.). Jednocześnie trudno stwierdzić, czym zasugerowała się jedna piąta uczniów wybierając błędną odpowiedź C., ponieważ trudno dostrzec jakiegokolwiek powiązanie między pytaniem 9.2. i parkiem opisanym w tekście oznaczonym tą literą.

Zad. 9.3.						
Wybieralność odpowiedzi (%)				Współczynnik łatwości		
Odp.	L	W	Z	L	W	Z
A	8,70%	8,77%	9,75%	0,71	0,71	0,69
B	70,68%	71,39%	69,10%	Interpretacja współczynnika łatwości Zadanie okazało się dla zdających		
C	20,38%	19,57%	20,97%			
Fracja opuszczeń	0,25%	0,26%	0,18%	łatwe	łatwe	umiarkowanie trudne
Wymagania ogólne						
II. Rozumienie wypowiedzi.						
Wymagania szczegółowe						
3.2) Uczeń znajduje w tekście określone informacje.						

Komentarz

Zadanie z przedziału umiarkowanie trudne i łatwe. Wskazanie poprawnej odpowiedzi (tekst B.) wymagało od gimnazjalistów znajomości słowa *bathe – kąpać się*, które stanowiło synonim do wyrażenia *have a swim* w pytaniu 9.3. Około 30% uczniów nie знаło tego słowa ani nie potrafiła odczytać jego znaczenia z kontekstu. Około 20% uczniów błędnie wybrało tekst C. na podstawie znajdującego się w nim słowa *swim – pływać*.

Okręgowa Komisja Egzaminacyjna w Poznaniu
 Egzamin gimnazjalny 2012 – **JĘZYK ANGIELSKI**
 Analiza poziomu umiejętności uczniów na podstawie zadań egzaminacyjnych

Zad. 9.4.						
Wybieralność odpowiedzi (%)				Współczynnik łatwości		
Odp.	L	W	Z	L	W	Z
A	64,75%	64,81%	63,58%	0,65	0,65	0,64
B	19,08%	19,25%	19,81%			
C	15,73%	15,57%	16,00%	Interpretacja współczynnika łatwości		
Fracja opuszczeń	0,44%	0,37%	0,61%	Zadanie okazało się dla zdających		
				umiarkowanie trudne	umiarkowanie trudne	umiarkowanie trudne
Wymagania ogólne						
II. Rozumienie wypowiedzi.						
Wymagania szczegółowe						
3.2) Uczeń znajduje w tekście określone informacje.						

Komentarz

Zadanie umiarkowanie trudne. Około 35% gimnazjalistów nie znała nazwy *ice skating* oznaczającej jazdę na łyżwach i dlatego nie wybrała poprawnej odpowiedzi C. – tekstu o parku, w którym ten zimowy sport można uprawiać przez cały rok. Bez żadnego powodu (brak jakichkolwiek elementów łączących) około jedna piąta uczniów dla pytania 9.4. wybrała park oznaczony literą B.

Zadanie 10. (0–3)

Przeczytaj tekst. Spośród wyrazów podanych w ramce wybierz te, które poprawnie uzupełniają luki 10.1.–10.3. Wpisz odpowiednią literę (A–F) obok numeru każdej luki. **Uwaga!** Trzy wyrazy zostały podane dodatkowo i nie pasują do żadnej luki.

A. train	B. spoke	C. plane	D. reported	E. saw	F. looked
----------	----------	----------	-------------	--------	-----------

Royal Express

TWO CHILDREN WANTED TO FLY ALONE TO AFRICA

A British boy and girl, aged six and seven, planned to run away secretly to Africa last week. *The Daily Newspaper* 10.1. D that Michael and Lena took their suitcases and went to a railway station. They wanted to catch a 10.2. A to the airport in Manchester. Police officers 10.3. E the children there and told them they couldn't travel to Africa without any money or plane tickets. The police called their parents and the kids' adventure ended.

Okręgowa Komisja Egzaminacyjna w Poznaniu
Egzamin gimnazjalny 2012 – JEZYK ANGIELSKI
Analiza poziomu umiejętności uczniów na podstawie zadań egzaminacyjnych

Zad. 10.1.						
Wybieralność odpowiedzi (%)				Współczynnik łatwości		
Odp.	L	W	Z	L	W	Z
A	4,75%	4,34%	4,72%	0,62	0,61	0,60
B	10,02%	10,25%	9,45%			
C	7,56%	6,64%	8,08%			
D	62,48%	61,46%	60,44%			
E	6,99%	8,44%	8,60%			
F	8,14%	8,76%	8,64%			
Fracja opuszczeń	0,05%	0,10%	0,07%	Interpretacja współczynnika łatwości		
				Zadanie okazało się dla zdających		
				umiarkowanie trudne	umiarkowanie trudne	umiarkowanie trudne

Wymagania ogólne
I. Znajomość środków językowych.
Wymagania szczegółowe
1. Uczeń posługuje się bardzo podstawowym zasobem środków językowych (leksykalnych, gramatycznych, ortograficznych) [...].

Komentarz

Zadanie umiarkowanie trudne. Prawie 40% uczniów nie знаło słowa *reported – donosić* (odpowiedź D.) użytego w kontekście doniesień prasowych. Gimnazjaliści, którzy wybrali odpowiedzi A. (*train - pociąg*) i C. (*plane - samolot*) zupełnie nie zrozumieli zdania z luką 10.1.

Zad. 10.2.						
Wybieralność odpowiedzi (%)				Współczynnik łatwości		
Odp.	L	W	Z	L	W	Z
A	49,42%	48,02%	48,91%	0,49	0,48	0,49
B	3,62%	3,56%	4,37%			
C	29,06%	31,80%	28,99%			
D	4,18%	4,07%	4,14%			
E	6,01%	5,39%	5,77%			
F	7,54%	6,97%	7,68%			
Fracja opuszczeń	0,16%	0,20%	0,14%	Interpretacja współczynnika łatwości		
				Zadanie okazało się dla zdających		
				trudne	trudne	trudne

Wymagania ogólne
I. Znajomość środków językowych.
Wymagania szczegółowe
1. Uczeń posługuje się bardzo podstawowym zasobem środków językowych (leksykalnych, gramatycznych, ortograficznych) [...].

Komentarz

Zadanie trudne. Ponad połowa uczniów nie powiązała zdania z luką 10.2. ze zdaniem je poprzedzającym. Było to konieczne, aby wybrać poprawną odpowiedź A. (*train – pociąg*). W zdaniu poprzedzającym była wyraźna informacja, że uciekinierzy skierowali się na dworzec kolejowy, aby pociągiem dotrzeć na lotnisko (*airport*) w Manchesterze. Użyte w zdaniu z luką słowo *airport* zmyliło 30% gimnazjalistów, którzy błędnie wybrali je jako uzupełnienie luki 10.2.

Okręgowa Komisja Egzaminacyjna w Poznaniu
 Egzamin gimnazjalny 2012 – **JĘZYK ANGIELSKI**
Analiza poziomu umiejętności uczniów na podstawie zadań egzaminacyjnych

Zad. 10.3.						
Wybieralność odpowiedzi (%)				Współczynnik łatwości		
Odp.	L	W	Z	L	W	Z
A	5,19%	5,53%	6,15%	0,45	0,44	0,43
B	12,10%	12,02%	12,96%			
C	3,99%	4,40%	4,55%			
D	8,60%	8,20%	9,10%			
E	45,07%	43,98%	42,60%			
F	24,77%	25,63%	24,64%			
Frakcja opuszczeń	0,27%	0,24%	0,11%	Interpretacja współczynnika łatwości		
Zadanie okazało się dla zdających						
trudne		trudne		trudne		

Wymagania ogólne
 I. Znajomość środków językowych.
Wymagania szczegółowe
 1. Uczeń posługuje się bardzo podstawowym zasobem środków językowych (leksykalnych, gramatycznych, ortograficznych) [...].

Komentarz

Zadanie trudne. Około 55% uczniów nie zrozumiało zdania z luką 10.3, do której należało dopasować odpowiedź E. ze słowem *saw – zobaczyli*. Około jedna piąta gimnazjalistów zdecydowała się na odpowiedź F. ze słowem *looked – spojrzeli*, która z jednej strony nie była poprawną ze względu na znaczenie, z drugiej strony ze względu na brak w zdaniu przyimka *at – na*, który łączy się z tym czasownikiem.

Zadanie 11. (0–3)

Przeczytaj tekst. Wybierz poprawne uzupełnienie luk 11.1.–11.3. Zakreśl literę A, B albo C.

Message ✕

From: adam176@gmail.com

To: amylee@yahoo.com

Subject: Hi Amy!

Amy,
 You know what? Yesterday my brother was running to the bus stop so quickly that he 11.1. B and broke his arm! Now he 11.2. A to stay at home for the next three weeks. What a shame! Are you still coming 11.3. C 25th April?
 Write back soon,
 Adam

- 11.1. A. fall **B.** fell C. has fallen
- 11.2. **A.** has B. should C. must
- 11.3. A. in B. at **C.** on

Okręgowa Komisja Egzaminacyjna w Poznaniu
 Egzamin gimnazjalny 2012 – **JĘZYK ANGIELSKI**
 Analiza poziomu umiejętności uczniów na podstawie zadań egzaminacyjnych

Zad. 11.1.						
Wybieralność odpowiedzi (%)				Współczynnik łatwości		
Odp.	L	W	Z	L	W	Z
A	33,70%	34,04%	33,48%	0,51	0,50	0,50
B	51,00%	50,31%	50,16%			
C	15,30%	16,57%	16,29%	Interpretacja współczynnika łatwości		
Fracja opuszczeń	0,00%	0,07%	0,07%	Zadanie okazało się dla zdających		
				trudne	trudne	trudne
Wymagania ogólne						
I. Znajomość środków językowych.						
Wymagania szczegółowe						
1. Uczeń posługuje się bardzo podstawowym zasobem środków językowych (leksykalnych, gramatycznych, ortograficznych) [...].						

Komentarz

Zadanie trudne. Około 50% gimnazjalistów nie potrafiło rozpoznać kontekstu przeszłego, który warunkował wybór poprawnej odpowiedzi B. lub nie znało formy przeszłej *fell*, którą tworzy się od czasownika *fall*.

Zad. 11.2.						
Wybieralność odpowiedzi (%)				Współczynnik łatwości		
Odp.	L	W	Z	L	W	Z
A	25,18%	26,41%	26,07%	0,25	0,26	0,26
B	11,83%	11,73%	11,79%			
C	62,93%	61,78%	62,08%	Interpretacja współczynnika łatwości		
Fracja opuszczeń	0,05%	0,08%	0,06%	Zadanie okazało się dla zdających		
				trudne	trudne	trudne
Wymagania ogólne						
II. Rozumienie wypowiedzi						
Wymagania szczegółowe						
1. Uczeń posługuje się bardzo podstawowym zasobem środków językowych (leksykalnych, gramatycznych, ortograficznych) [...].						

Komentarz

Zadanie trudne. Około 75% gimnazjalistów nie uzupełniło poprawnie zdania z luką 11.2. Nie wiedzieli oni, iż po czasownikach modalnych *should* i *must* nie można używać bezokolicznika ze słowem *to*. Jediną poprawną odpowiedzią (odpowiedź A.) było zatem wskazanie na czasownik *has*, który razem ze słowem *to* tworzy znaczenie *musi* i ma znaczenie identyczne lub podobne do czasowników modalnych użytych jako dystraktory.

Okręgowa Komisja Egzaminacyjna w Poznaniu
Egzamin gimnazjalny 2012 – JĘZYK ANGIELSKI
Analiza poziomu umiejętności uczniów na podstawie zadań egzaminacyjnych

Zad. 11.3.						
Wybieralność odpowiedzi (%)				Współczynnik łatwości		
Odp.	L	W	Z	L	W	Z
A	17,92%	17,11%	17,21%	0,42	0,45	0,43
B	40,21%	38,13%	40,01%			
C	41,79%	44,66%	42,73%	Interpretacja współczynnika łatwości		
Fracja opuszczeń	0,08%	0,10%	0,06%	Zadanie okazało się dla zdających		
				trudne	trudne	trudne
Wymagania ogólne						
I. Znajomość środków językowych.						
Wymagania szczegółowe						
1. Uczeń posługuje się bardzo podstawowym zasobem środków językowych (leksykalnych, gramatycznych, ortograficznych) [...].						

Komentarz

Zadanie trudne. Prawie 60% gimnazjalistów nie wiedziało, że przed datą zawierającą dzień i nazwę miesiąca należało użyć przyimka *on*. 40% uczniów zdecydowało się na błędną odpowiedź B. z przyimkiem *at*.

Opracowanie:

Krzysztof Matecki

Marcin Jakubowski