



UZUPEŁNIA ZESPÓŁ NADZORUJĄCY

KOD UCZNI

--	--	--

PESEL

--	--	--	--	--	--	--	--	--	--	--	--

*miejsce
na naklejkę
z kodem*

dysleksja

**BADANIE DIAGNOSTYCZNE
W KLASIE TRZECIEJ
GIMNAZJUM
CZĘŚĆ HUMANISTYCZNA
HISTORIA I WIEDZA
O SPOŁECZEŃSTWIE**

**LISTOPAD
2012**

**Czas pracy:
do 80 minut**

Instrukcja dla ucznia

1. Sprawdź, czy zestaw zadań zawiera 54 strony (zadania 1–24). Brak stron lub inne usterki zgłoś nauczycielowi.
2. Czytaj uważnie wszystkie teksty i zadania.
3. Rozwiązania zadań zapisuj długopisem lub piórem z czarnym tuszem / atramentem.
4. W arkuszu znajdują się różne typy zadań. Do niektórych zadań są podane cztery odpowiedzi: A, B, C, D. Tylko jedna z nich jest poprawna. Wybierz ją i zaznacz znakiem \times , np.:

A. ~~B.~~ C. D.

5. W niektórych zadaniach zdecyduj, czy zdanie jest prawdziwe, czy fałszywe i zaznacz znakiem \times wybraną odpowiedź, np.:

F	F
--------------	---

 lub

T	T
---	--------------

6. Jeśli się pomylisz, otocz znak ✕ kółkiem i zaznacz inną odpowiedź, np.:

A. D.

7. Pozostałe zadania wykonuj zgodnie z poleceniami.

8. Pisząc odpowiedzi do zadań, możesz wykorzystać miejsce opatrzone napisem **Brudnopis**. Zapisy w brudnopisie nie będą sprawdzane i oceniane.

Powodzenia!

Mapa do zadania 1.

Starożytna Grecja



Tekst do zadania 1.

Jednostka od urodzenia podporządkowana była nieubłaganym prawom państwowym. O życiu bowiem nowo narodzonego dziecka decydowało państwo; jedynie zdrowe dzieci miały prawo do życia, natomiast słabe, ułomne, porzucano w górach. Te twarde prawa stosowano w dalszym życiu młodzieży, zwłaszcza wobec chłopców. Pozostawali oni tylko do siódmego roku życia w domu, później, aż do podeszłego wieku męskiego (50–60 lat), pędzili tryb życia obozowego. Cały wolny czas spędzali na ćwiczeniach wojskowych. W ten sposób zahartowani, przyzwyczajeni do krótkich, jasnych odpowiedzi (zwanych lakonicznymi od starej nazwy kraju, Lakonii), z pogardą śmierci szli do walki.

Zadanie 1.

Dokończ zdanie – wybierz właściwą odpowiedź.

Opisany system wychowania chłopców dotyczy państwa-miasta położonego na obszarze

- A. Tesalii.**
- B. Azji Mniejszej.**
- C. Peloponezu.**
- D. Macedonii.**

Pusta strona

Teksty do zadania 2.

1. Polski Komitet Olimpijski ogłosił skład reprezentacji na Igrzyska Olimpijskie, które odbędą się w Londynie. Wśród sportowców znaleźli się: Otylia Jędrzejczak, Tomasz Majewski i Mateusz Kusznierewicz.
2. Powrót antycznej tragedii na deski Teatru Miejskiego w Gdyni wypadł imponująco. Publiczność gorącymi brawami nagrodziła aktorów i reżysera spektaklu. Owacjom nie było końca.
3. Prawo nie działa wstecz, nieznanomość prawa szkodzi, umów należy dotrzymywać, gdzie społeczeństwo tam prawo – to kilka zasad prawnych, które omówiono w czasie wykładu na temat *Łacińskie sentencje prawnicze a polski wymiar sprawiedliwości*.

4. Kilka dni temu odbył się tatarski festyn w Kruszynianach na Podlasiu. Ważnym elementem obchodów było muzułmańskie nabożeństwo, które odbyło się w tamtejszym zabytkowym meczecie.

Zadanie 2.

Dokończ zdanie – wybierz właściwą odpowiedź.

Opisy przedstawiające przykłady współczesnej kultury na ziemiach polskich wywodzące się z tradycji starożytnej Grecji oznaczono numerami

- A. 1. i 2.**
- B. 2. i 3.**
- C. 3. i 4.**
- D. 1. i 4.**

Tekst do zadania 3.

Mahomet, urodzony w Mekce, w obawie o własne bezpieczeństwo porzucił w 622 r. rodzinne miasto i udał się do Medyny. Jego ucieczka, zwana po arabsku Hidżrą, została z czasem uznana przez mahometan za początek nowej ery. W 632 r. w chwili zgonu proroka wszystkie plemiona arabskie wchodziły w skład utworzonego przez niego państwa.

Następca Mahometa rozbudował państwo. Podbił Persję oraz okupował Syrię, Palestynę i Egipt. W 711 r. Arabowie wzięli udział w walkach dynastycznych hiszpańskich Wizygotów. Dzięki temu mogli w 719 r. przeprawić się przez Pireneje i przystąpić do okupowania wizygockich posiadłości w Galii.

Zadanie 3.

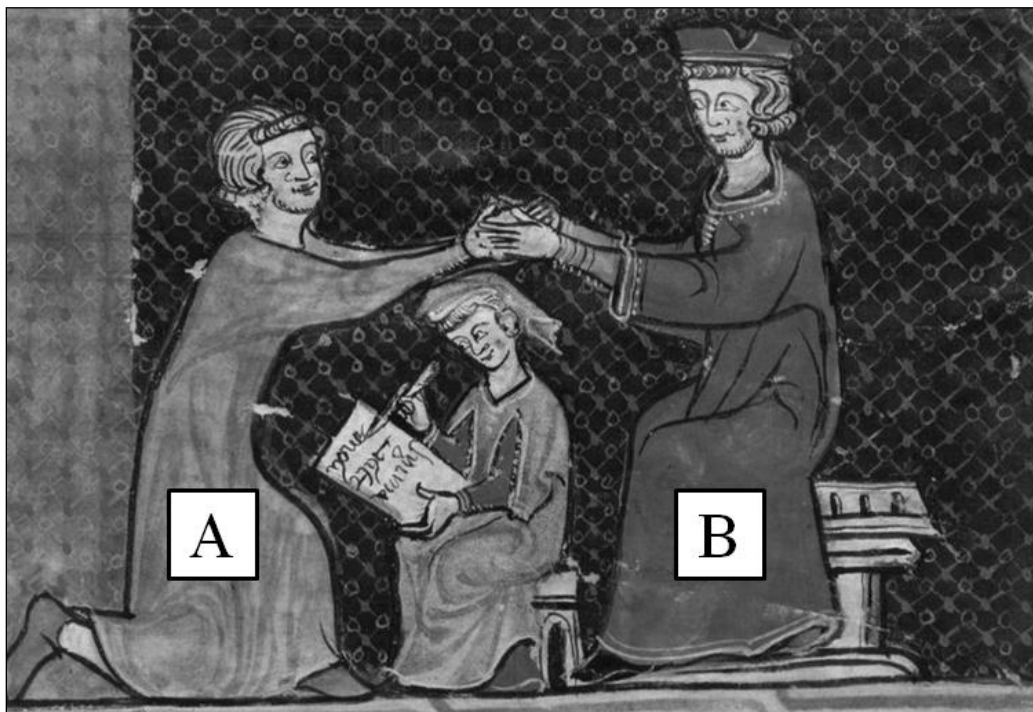
Oceń, czy poniższe zdania dotyczące tekstu są prawdziwe, czy – fałszywe.

Wybierz P, jeśli zdanie jest prawdziwe, lub F – jeśli jest fałszywe.

Mahomet zmarł 10 lat po rozpoczęciu ery muzułmańskiej.	P	F
W pierwszej połowie VIII wieku Arabowie rozpoczęli podbój ziem na terenie Europy.	P	F

Ilustracja do zadania 4.

Uroczyste zawarcie kontraktu lennego



Zadanie 4.

Oceń, czy poniższe zdania dotyczące ilustracji są prawdziwe, czy – fałszywe. Wybierz P, jeśli zdanie jest prawdziwe, lub F – jeśli jest fałszywe.

Osoba oznaczona literą A jest wasalem i składa hołd lenny osobie oznaczonej literą B.	P	F
Ilustracja przedstawia ceremonię typową dla epoki średniowiecza.	P	F

Ilustracja do zadania 5.



Zadanie 5.

Dokończ zdanie – wybierz właściwą odpowiedź.

Ilustracja przedstawia typ budowli, które zaczęto wznosić w państwie polskim najwcześniej w

A. X w. B. XII w. C. XIV w. D. XVI w.

Mapa do zadań 6. i 7.



- ziemie odziedziczone przez Kazimierza Wielkiego w 1333 roku
- ziemie przyłączone przez Kazimierza Wielkiego
- ziemie wzięte w lenno przez Kazimierza Wielkiego
- ▨ ziemie oddane przez Kazimierza Wielkiego w lenno Czechom (1339)
- ▩ Księstwo Jaworsko-Świdnickie - niezależne

Zadanie 6.

Oceń, czy mapa dostarcza informacji pozwalających potwierdzić prawdziwość poniższych twierdzeń. Wybierz T, jeśli można uzyskać te informacje, lub N – jeśli nie można uzyskać tych informacji.

W II połowie XIV w. włączono do państwa polskiego część Mazowsza.	T	N
W XIV w. Polska utrzymywała sojusz polityczny z państwem węgierskim.	T	N

Zadanie 7.

Dokończ zdanie – wybierz właściwą odpowiedź.

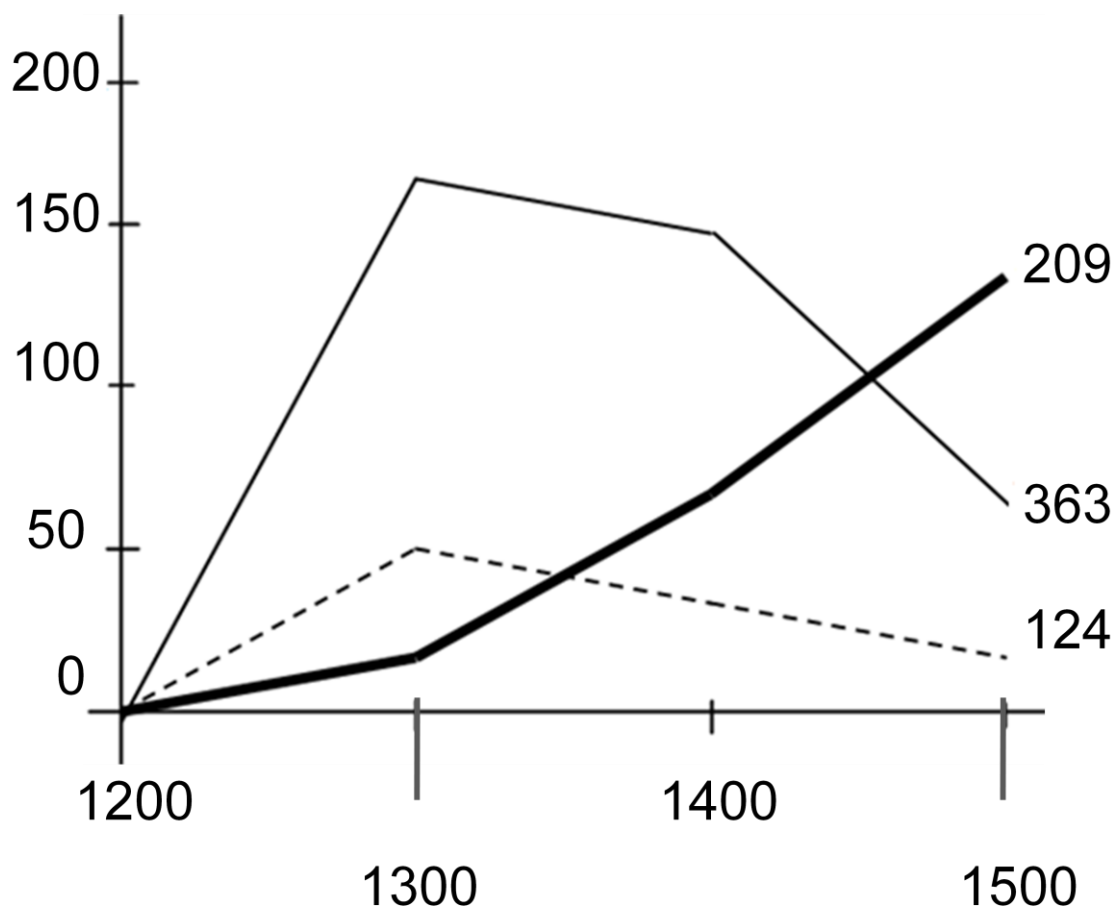
Mapa przedstawia

- A.** walkę o panowanie nad Bałtykiem w okresie rozbitcia dzielnicowego.
- B.** rozszerzenie granic państwa polskiego w wyniku unii polsko-litewskiej.
- C.** rozwój szlaków handlowych na ziemiach polskich w II połowie XIV w.
- D.** rozwój terytorialny Polski za panowania ostatniego króla z dynastii Piastów.

Pusta strona

Wykres do zadania 8.

Lokacje miast na ziemiach polskich
w XIII–XV w.



Oś pionowa – liczba lokacji miejskich

Oś pozioma – rok

———— Lokacje w dobrach monarszych

----- Lokacje w dobrach duchownych

———— Lokacje w dobrach rycerskich

209 Suma lokacji od 1200 do 1500 r.

Zadanie 8.

Oceń, które z poniższych zdań dotyczących wykresu jest prawdziwe. Zaznacz P przy zdaniu prawdziwym.

1.	Od początku XIII w. do końca XV w. łączna liczba lokowanych miast w dobrach rycerskich była wyższa niż w dobrach monarszych.	P
2.	W XV w. nastąpił znaczny spadek liczby lokacji w dobrach monarszych.	P
3.	W ciągu XIV w. liczba lokacji w dobrach duchownych systematycznie rosła.	P

Ilustracja i tekst do zadania 9.



Napis: *Peccata Germanorum* – grzechy niemieckie

Tezy:

36. Każdy chrześcijanin, jeśli tylko ma prawdziwy żal i skruchę za swoje grzechy, otrzymuje zupełne przebaczenie grzechów i winy, co należy mu się bez listów odpustowych.
62. Zaiste prawdziwym skarbem Kościoła jest Ewangelia święta wspaniałości i łaski Bożej.

Zadanie 9.

Dokończ zdanie – wybierz właściwą odpowiedź.

Zamieszczona ilustracja i tekst odnoszą się do wydarzeń, które zapoczątkowały

- A.** konflikt cesarsko-papieski.
- B.** powstanie kościołów protestanckich.
- C.** chrystianizację pierwszych państw europejskich.
- D.** podział chrześcijaństwa na Kościół katolicki i prawosławny.

Tekst do zadania 10.

Sejm składał się z trzech stanów sejmujących. Za stany bowiem uznawano izbę poselską, złożoną przeważnie z przedstawicieli szlachty, izbę senatorską reprezentującą w dużym stopniu magnatów, wreszcie za stan trzeci uważano króla. Izba poselska składała się z posłów wybieranych na sejmikach ziemskich. Aby jakaś uchwała stała się prawem, trzeba było zgody wszystkich trzech stanów. Wówczas przyjęła się w sejmie zasada, że o tym, czy dana uchwała ma się stać ustawą, winna rozstrzygać izba jednomyślną zgodą.

Zadanie 10.

Oceń, czy zdania dotyczące tekstu są prawdziwe, czy – fałszywe. Wybierz P, jeśli zdanie jest prawdziwe, lub F – jeśli jest fałszywe.

Autor neguje, że król był jednym z trzech stanów sejmujących.	P	F
Do przyjęcia ustaw wystarczała większość 2/3 głosów.	P	F

Opis tablicy genealogicznej rodu Jagiellonów do zadania 11.

Władysław Jagiełło – król Polski (1386–1434) miał synów: Władysława III – króla Polski (1434–1444) i Węgier (1440–1444) oraz Kazimierza Jagiellończyka – króla Polski (1447–1492).

Synami Kazimierza Jagiellończyka byli: Władysław II – król Czech (1471–1516) i Węgier (1490–1516), Kazimierz (święty), Jan I Olbracht – król Polski (1492–1501), Aleksander Jagiellończyk – król Polski (1501–1506), Zygmunt Stary – król Polski (1506–1548), Fryderyk – arcybiskup gnieźnieński, prymas Polski.

Synem Władysława II był Ludwik Jagiellończyk król Czech i Węgier (1516–1526), zaś dziećmi Zygmunta Starego byli: Zygmunt August – król Polski (1548–1572) i Anna, żona króla Polski Stefana Batorego.

Zadanie 11.

Oceń, które z poniższych zdań dotyczących opisanej tablicy genealogicznej jest fałszywe. Zaznacz **F** przy zdaniu fałszywym.

1.	Za panowania Jana I Olbrachta w Czechach i na Węgrzech rządził król z dynastii Jagiellonów.	F
2.	Brat Zygmunta Starego był najwyższym dostojnikiem Kościoła katolickiego w Polsce.	F
3.	Stefan Batory był wnukiem Kazimierza Jagiellończyka.	F

Tekst do zadania 12.

Akt unii lubelskiej (fragment)

3. Korona Polska i Wielkie Księstwo Litewskie jest to jedno nierozzerwalne i nieróżne ciało, a także nieróżna, ale jedna spólna Rzeczpospolita, która się ze dwu państw i narodów w jeden lud zniosła i społa.
4. A temu obojemu narodowi żeby już wiecznemi czasy jedna głowa, jeden pan i jeden król spolny rozkazywał, który spolnemi głosy od Polaków i od Litwy obran, w miejsce obierania w Polszcze.
8. Sejmy i rady ten oboj naród ma zawsze mieć wspólne [...].
16. Sejmów innych żadnych osobnych stanom koronnym i litewskim król [...] składać nie będzie.

Zadanie 12.

Czy postanowienia zawarte w zamieszczonym tekście oznaczały wprowadzenie unii realnej pomiędzy Koroną Polską a Wielkim Księstwem Litewskim?

Wybierz odpowiedź T (tak) albo N (nie) i jej uzasadnienie spośród A–C.

T	gdyż	A.	na czele obu państw miał stać dziedziczny władca.
		B.	posłowie polscy i litewscy mieli obradować oddzielnie.
N		C.	Koronę i Litwę połączono w jedno państwo.

Zadanie 13.

Każdemu państwu przyporządkuj odpowiadającą mu przyczynę wojen z Rzeczpospolitą w XVII w. – wybierz ją spośród oznaczonych literami A–D. W każdym wierszu tabeli zaznacz właściwą literę.

13.1.	Rosja	A	B	C	D
13.2.	Turcja	A	B	C	D
13.3.	Szwecja	A	B	C	D

- A.** Dążenie do zniesienia zależności lennej od Polski, rywalizacja o ziemie nadbałtyckie.
- B.** Walka o dominację nad Bałtykiem, spory dynastyczne w rodzinie Wazów.
- C.** Wyprawa zbrojna magnatów polskich na wschód, poparcie dla Dymitra Samozwańca.
- D.** Sojusz Polski z Habsburgami, narastający konflikt religijny ze światem islamu.

Pusta strona

Tekst do zadania 14.

Deklaracja Katarzyny II uzasadniająca rozbiór Polski

Po śmierci Augusta III [...] aby nie dopuścić do zgubnych skutków, które wywołać mogło bezkrólewie w Polsce, dwór w Petersburgu doprowadził do zgody na rzecz kandydata najgodniejszego tronu i najbardziej odpowiedniego zarazem tak dla obywateli, jak i dla sąsiadów. [...]

Podjęte środki umożliwiły i zabezpieczyły przeprowadzenie wolnej i legalnej elekcji. Wszystko zwiastowało Polsce i jej sąsiadom stały pokój na przyszłość. Niestety jednak właśnie w tym czasie duch niezgody zawładnąwszy częścią narodu, zniszczył w jednej chwili wszystkie te nadzieje. Obywatele powstali jedni przeciw drugim. Wszystko zostało zniszczone, prawo, porządek, handel, a nawet rolnictwo.

Zadanie 14.

Uzupełnij tekst, przyporządkowując do każdego zdania właściwą odpowiedź spośród oznaczonych literami A–C.

Przytoczony fragment przedstawia sytuację Rzeczypospolitej w **14.1.** _____.

- A.** II poł. XVII w.
- B.** I poł. XVIII w.
- C.** II poł. XVIII w.

W tekście odwołano się do okoliczności powołania na tron **14.2.** _____.

- A.** Stanisława Leszczyńskiego
- B.** Augusta III Sasa
- C.** Stanisława Augusta Poniatowskiego

Narastający kryzys w Rzeczypospolitej autor tekstu tłumaczył **14.3.** _____.

- A.** konfliktem wewnątrz stanu szlacheckiego
- B.** ingerencją sąsiadów w wewnętrzne sprawy Polski
- C.** utrzymaniem niszczącej państwo zasady wolnej elekcji

Zadanie 15.

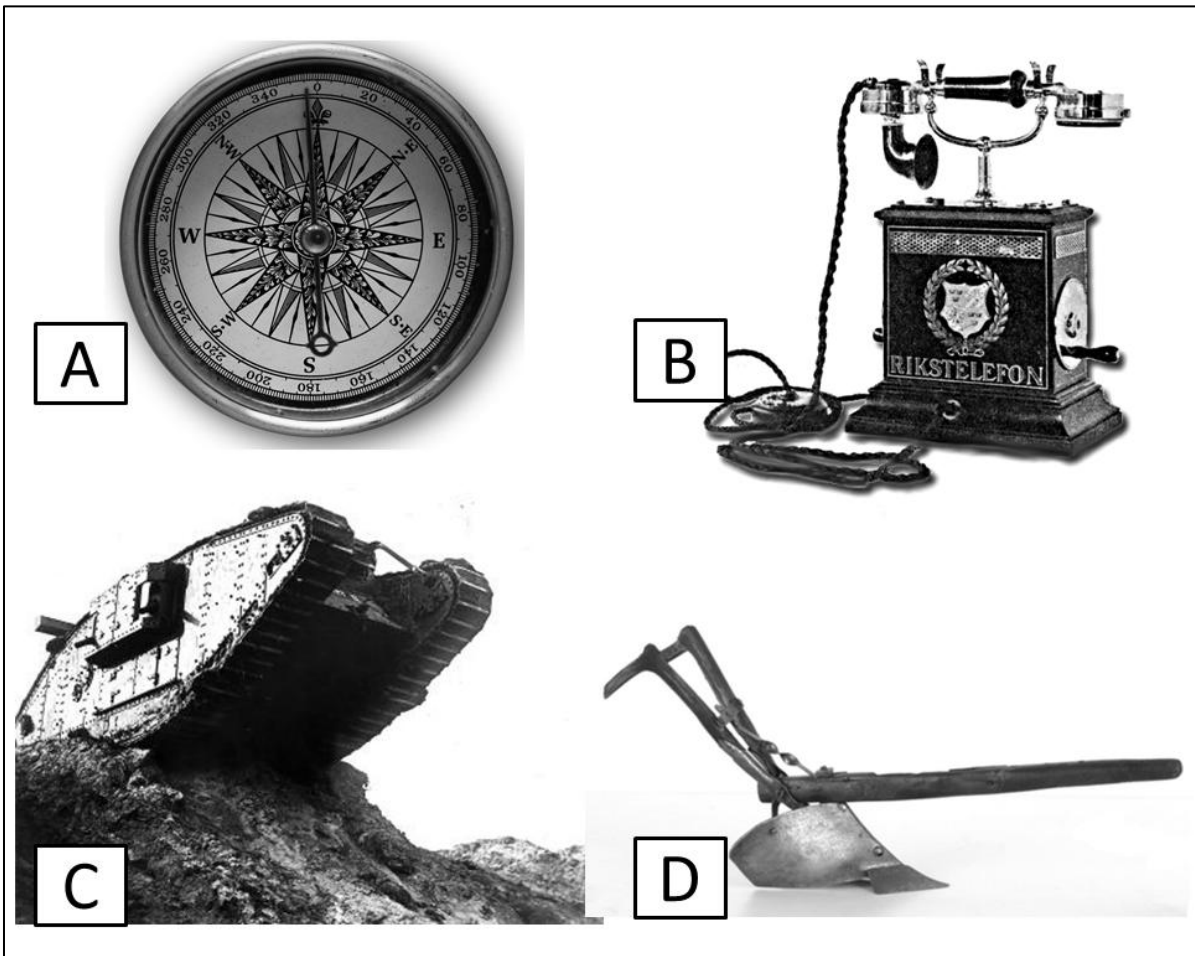
Dokończ zdanie – wybierz właściwą odpowiedź.

Szereg, w którym uporządkowano chronologicznie wydarzenia z okresu stanisławowskiego, to:

- A.** uchwalenie Konstytucji 3 maja →
zawiązanie konfederacji targowickiej →
upadek powstania kościuszkowskiego.
- B.** upadek powstania kościuszkowskiego
→ zawiązanie konfederacji targowickiej
→ uchwalenie Konstytucji 3 maja.
- C.** zawiązanie konfederacji targowickiej →
upadek powstania kościuszkowskiego
→ uchwalenie Konstytucji 3 maja.
- D.** upadek powstania kościuszkowskiego
→ uchwalenie Konstytucji 3 maja →
zawiązanie konfederacji targowickiej.

Pusta strona

Ilustracje do zadania 16.

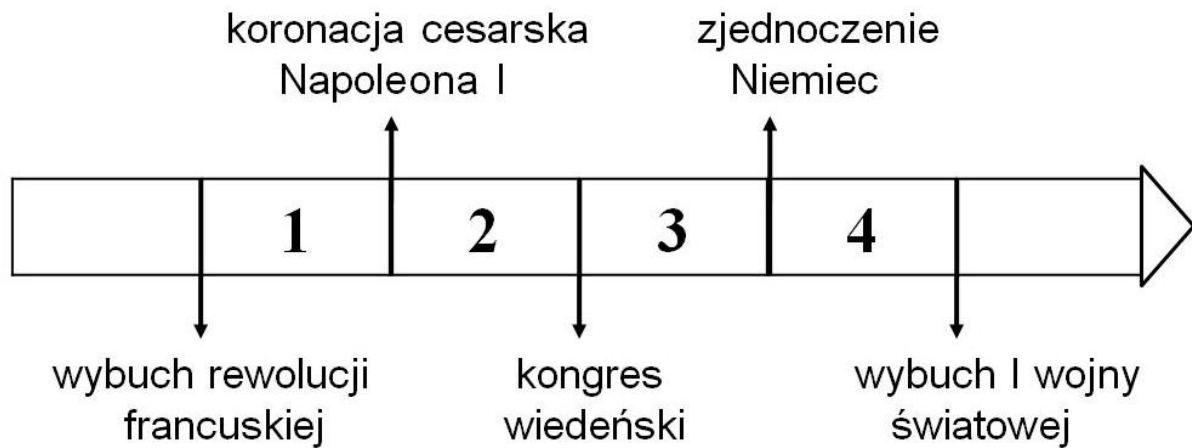


Zadanie 16.

Spośród wynalazków przedstawionych na ilustracjach oznaczonych literami A–D wybierz wynalazek, który zastosowano najwcześniej i wynalazek, który zastosowano najpóźniej. W każdym wierszu tabeli zaznacz właściwą literę.

16.1.	Wynalazek zastosowany najwcześniej	A	B	C	D
16.2.	Wynalazek zastosowany najpóźniej	A	B	C	D

Taśma chronologiczna do zadania 17.



Zadanie 17.

Dokończ zdanie – wybierz właściwą odpowiedź.

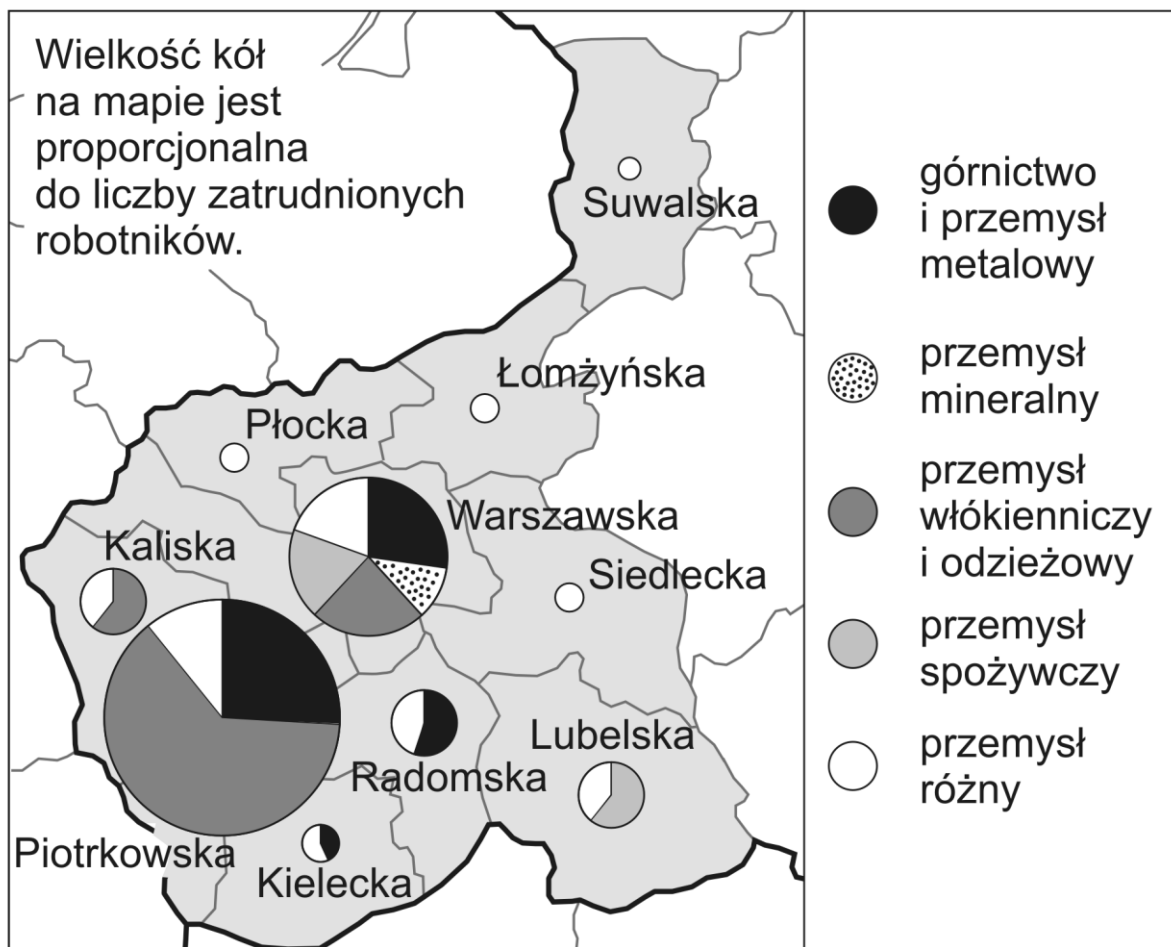
Powstanie listopadowe wybuchło w okresie oznaczonym na taśmie chronologicznej numerem

- A. 1.
- B. 2.
- C. 3.
- D. 4.

Pusta strona

Mapa do zadania 18.

Przemysł w guberniach Królestwa Polskiego ok. 1910 r.



Zadanie 18.

Oceń, czy poniższe zdania dotyczące mapy są prawdziwe, czy – fałszywe.

Wybierz P, jeśli zdanie jest prawdziwe, lub F – jeśli jest fałszywe.

Poziom uprzemysłowienia w guberniach wschodnich Królestwa Polskiego był wyższy niż w guberniach zachodnich.	P	F
W trzech guberniach Królestwa Polskiego ponad połowa robotników pracowała w przemyśle ciężkim.	P	F

Teksty do zadania 19.

1. Odezwa wielkiego księcia Mikołaja Mikołajewicza, głównodowodzącego armii rosyjskiej (fragment)

Polacy!

Wybiła godzina, w której przekazane
Wam marzenie ojców i dziadów
Waszych ziścić się może.

Przed półtora wiekiem żywe ciało Polski
rozzarpano na kawały, ale dusza jej nie
umarła. Żyła ona nadzieją, że nadejdzie
godzina zmartwychwstania dla Narodu
Polskiego i dla pojednania się
braterskiego z Wielką Rosją. (...)

Z sercem otwartym, z ręką po bratersku
wyciągniętą, kroczy na Wasze spotkanie
Wielka Rosja. Wierzy ona, iż nie
zardzewiał miecz, który poraził wroga
pod Grunwaldem. (...)

2. Odezwa do Polaków Naczelnego Dowództwa niemieckich i austro-węgierskich armii (fragment)

Polacy!

zbliża się chwila oswobodzenia spod jarzma moskiewskiego.

Sprzymierzone wojska Niemiec i Austro-Węgier przekroczą wkrótce granicę Królestwa Polskiego. Już się cofają Moskale. Upada ich krwawe panowanie, ciężące na Was od stu przeszło lat.

Przychodzimy do Was jako przyjaciele. Zaufajcie nam! Wolność Wam niesiemy i niepodległość, za którą tyle wycierpieli ojcowie Wasi. (...)

Zadanie 19.

Uzupełnij tekst, przyporządkowując do każdego zdania właściwą odpowiedź spośród oznaczonych literami A–C.

Przytoczone odezwy wydali głównodowodzący państw, które w okresie I wojny światowej **19.1.** _____.

- A.** należały do tego samego bloku militarnego
- B.** pozostały neutralne wobec konfliktu
- C.** walczyły po różnych stronach

W odezwach zadeklarowano **19.2.** _____.

- A.** chęć współpracy z Polakami
- B.** odbudowę suwerennej Polski
- C.** zachowanie pokoju w Europie

Twórcy obu tekstów odwołali się do **19.3.** _____.




- A.** okresu niewoli narodowej
- B.** konfliktu polsko-krzyżackiego
- C.** polskich powstań narodowych

Pusta strona

Mapa do zadania 20.

Europa podczas Wielkiej Wojny, 1914–1918



-  Państwa centralne
-  Państwa koalicji i sprzymierzone
-  Państwa neutralne
- Linia okopów na froncie zachodnim
- Linie frontu w Rosji (1918),
na Bałkanach i pn.-wsch. Włoszech
- Główne kierunki natarć

Zadanie 20.

Dokończ zdanie – wybierz właściwą odpowiedź.

W czasie I wojny światowej wojska państw centralnych zaatakowały w Europie terytorium

- A.** Rosji.
- B.** Austro-Węgier.
- C.** Wielkiej Brytanii.
- D.** Imperium Osmańskiego.

Teksty do zadania 21.

Tekst A.

Art. 41.

1. Każdemu zapewnia się nietykalność osobistą i wolność osobistą. Pozbawienie lub ograniczenie wolności może nastąpić tylko na zasadach i w trybie określonych w ustawie.
3. Każdy zatrzymany powinien być niezwłocznie i w sposób zrozumiały dla niego poinformowany o przyczynach zatrzymania. Powinien on być w ciągu 48 godzin od chwili zatrzymania przekazany do dyspozycji sądu.

Tekst B.

Art. 47.

Każdy ma prawo do ochrony prawnej życia prywatnego, rodzinnego, czci i dobrego imienia oraz do decydowania o swoim życiu osobistym.

Tekst C.

Art. 53.

1. Każdemu zapewnia się wolność sumienia i religii.
2. Wolność religii obejmuje wolność wyznawania lub przyjmowania religii według własnego wyboru oraz uzewnętrzniania indywidualnie lub z innymi.

Tekst D.

Art. 59.

1. Zapewnia się wolność zrzeszania się w związkach zawodowych, organizacjach społeczno-zawodowych rolników oraz w organizacjach pracodawców.

Zadanie 21.

Każdej sytuacji opisanej w tabeli przyporządkuj artykuł Konstytucji Rzeczypospolitej Polskiej, który został w konkretnym przypadku złamany – wybierz go spośród oznaczonych literami A–D. W każdym wierszu tabeli zaznacz właściwą literę.

21.1.	W zakładzie pracy pana Z zakazano zakładania organizacji broniących praw pracowniczych.	A	B	C	D
21.2.	Policja zatrzymała panią Y na trzy doby w areszcie bez nakazu sądowego.	A	B	C	D
21.3.	Na portalu społecznościowym zamieszczono zdjęcia pana X bez zgody przedstawionych na nich osób.	A	B	C	D

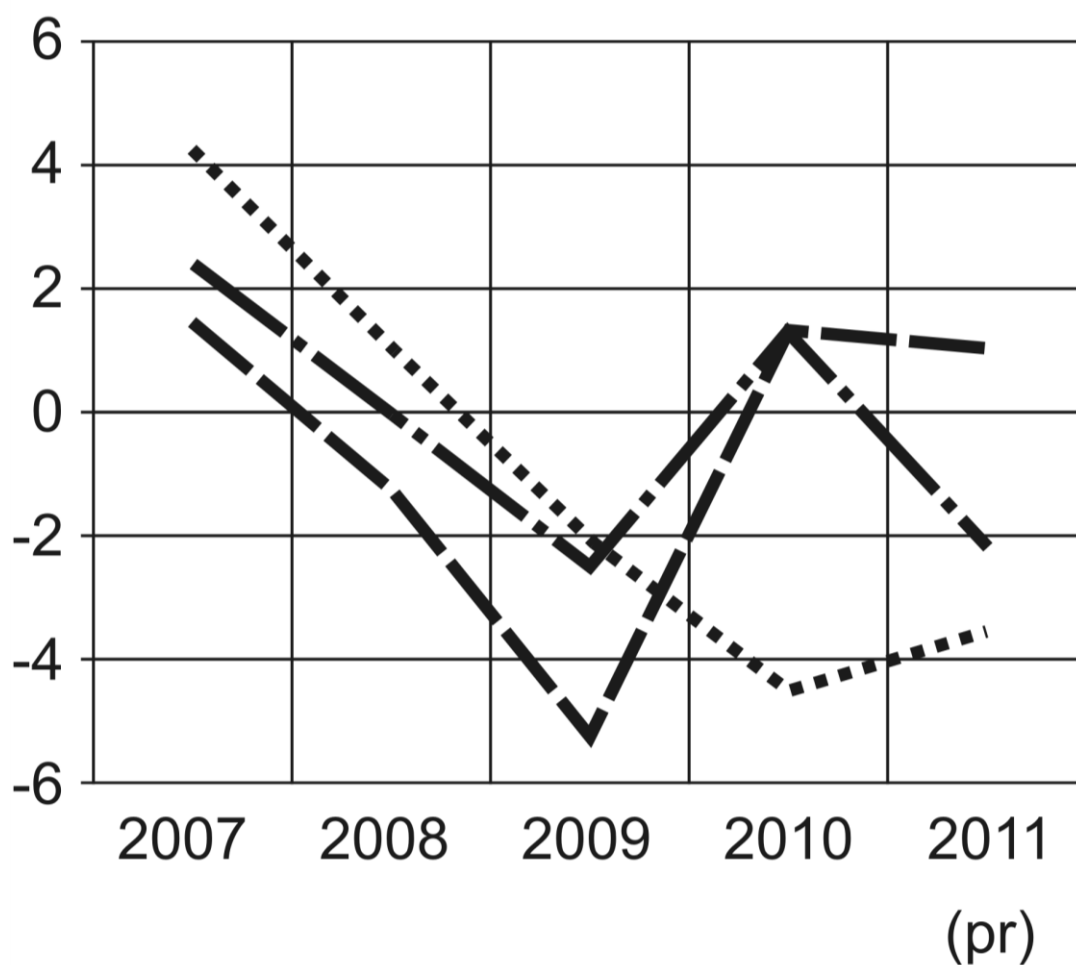
Pusta strona

Wykres do zadania 22.

Kraje niskiego wzrostu gospodarczego

Oś pozioma - czas w latach

Oś pionowa - zmiana PKB (w procentach)



pr - prognoza

— . — Portugalia

..... Grecja

— — — Włochy

Zadanie 22.

Oceń, czy zdania dotyczące wykresu są prawdziwe, czy – fałszywe. Wybierz P, jeśli zdanie jest prawdziwe, lub F – jeśli jest fałszywe.

W 2008 r. nastąpił spadek PKB we wszystkich przedstawionych państwach.	P	F
Zaprezentowane na wykresie dane pochodzą z 2011 r.	P	F

Zadanie 23.

Dokończ zdanie – wybierz właściwą odpowiedź.

Szereg, w którym przedstawiono we właściwej kolejności najważniejsze etapy pracy nad ustawą, to:

- A.** przyjęcie ustawy przez Senat →
przyjęcie ustawy przez Sejm →
podpisanie ustawy przez Prezydenta Rzeczypospolitej.
- B.** przyjęcie ustawy przez Sejm →
przyjęcie ustawy przez Senat →
podpisanie ustawy przez Prezydenta Rzeczypospolitej.
- C.** przyjęcie ustawy przez Sejm →
podpisanie ustawy przez Prezydenta Rzeczypospolitej → przyjęcie ustawy przez Senat.
- D.** przyjęcie ustawy przez Senat →
podpisanie ustawy przez Prezydenta Rzeczypospolitej → przyjęcie ustawy przez Sejm.

Ilustracja do zadania 24.



Zadanie 24.

Dokończ zdanie – wybierz właściwą odpowiedź.

Klient powinien wziąć paragon, żeby mógł w razie potrzeby

- A. złożyć reklamację.
- B. zapłacić podatek.
- C. uzyskać kredyt w banku.
- D. udokumentować własne dochody.

