



## UZUPEŁNIA ZESPÓŁ NADZORUJĄCY

KOD UCZNIĄ

--	--	--

PESEL

--	--	--	--	--	--	--	--	--	--	--	--	--	--	--

*miejsce  
na naklejkę  
z kodem*

### BADANIE DIAGNOSTYCZNE W KLASIE TRZECIEJ GIMNAZJUM CZĘŚĆ HUMANISTYCZNA

### HISTORIA I WIEDZA O SPOŁECZEŃSTWIE

#### Instrukcja dla ucznia

1. Sprawdź, czy zestaw zadań ma 21 stron (zadania 1–24).  
Brak stron lub inne błędy zgłoś nauczycielowi.
2. Czytaj uważnie wszystkie teksty i zadania.
3. Rozwiązania zadań zapisuj długopisem lub piórem z czarnym tuszem/atramentem.
4. W arkuszu znajdują się różne typy zadań.  
Do niektórych zadań są podane cztery odpowiedzi: A, B, C, D. Tylko jedna z nich jest poprawna. Wybierz ją i zaznacz znakiem **X**, np.:

A.            **X**.            C.            D.

5. W niektórych zadaniach zdecyduj, czy zdanie jest prawdziwe, czy fałszywe i zaznacz znakiem **X** wybraną odpowiedź, np.:

<b>X</b>	F
----------	---

    lub    

<b>X</b>	N
----------	---

6. Pozostałe zadania wykonuj zgodnie z poleceniami.
7. Jeśli się pomylisz, otocz znak **X** kółkiem i zaznacz inną odpowiedź, np.:

A.            

<b>X</b>
----------

**X**.            D.

8. Pisząc odpowiedzi do zadań, możesz wykorzystać miejsce opatrzone napisem **Brudnopis**. Zapisy w brudnopisie nie będą sprawdzane i oceniane.

**Powodzenia!**

**LISTOPAD 2012**

**Czas pracy:  
do 80 minut**

## Mapa do zadania 1.

### Starożytna Grecja



Opracowanie własne

### Tekst do zadania 1.

O życiu dzieci decydowało państwo. Tylko zdrowe miały prawo do życia; chore zostawiano w górach. Chłopcy od 7 roku życia mieszkali w obozie wojskowym. Uczyli się wytrzymywać ból, głód, zimno. Przyzwyczajani byli do krótkich odpowiedzi nazywanych lakonicznymi od starej nazwy kraju – Lakonia.

### Zadanie 1.

**Zaznacz dobrą odpowiedź.**

Opisany system wychowania chłopców był w państwie leżącym

- A. w Tesalii.
- B. w Azji Mniejszej.
- C. na Peloponezie.
- D. na Krecie.

### Informacje do zadania 2.

1. Igrzyska olimpijskie
2. Teatr
3. Prawo
4. Kościół gotycki

### Zadanie 2.

Zaznacz dobrą odpowiedź.

Osiągnięcia cywilizacji współczesnej, które miały swoje początki w starożytnej Grecji to

- A. 1. i 2.
- B. 2. i 3.
- C. 3. i 4.
- D. 1. i 4.

### Tekst do zadania 3.

Mahomet uciekł w 622 r. z Mekki do Medyny. Jego ucieczka jest dla muzułmanów początkiem nowej ery. Mahomet zmarł w 632 r. Po jego śmierci Arabowie podbili Persję, Syrię, Palestynę i Egipt. W 719 r. rozpoczęli podbój Galii.

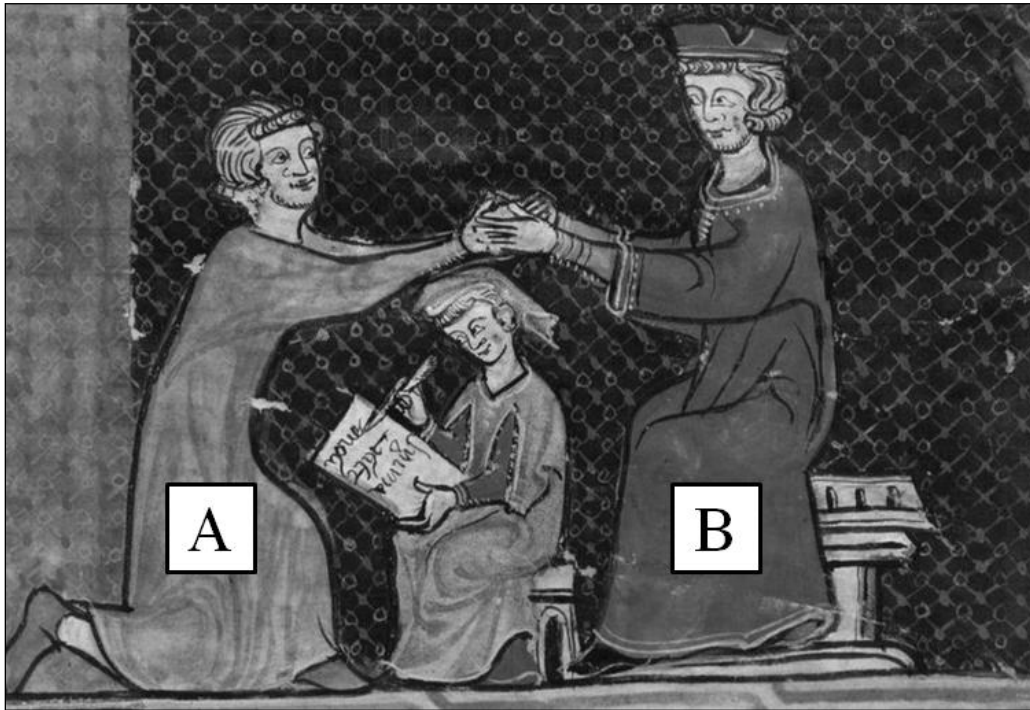
### Zadanie 3.

Zdecyduj, czy poniższe zdania są prawdziwe, czy – fałszywe. Zaznacz P, jeśli zdanie jest prawdziwe, lub F – jeśli jest fałszywe.

Mahomet zmarł 10 lat po rozpoczęciu ery muzułmańskiej.	<b>P</b>	<b>F</b>
W pierwszej połowie VIII wieku Arabowie rozpoczęli podbój ziem na terenie Europy.	<b>P</b>	<b>F</b>

**Ilustracja do zadania 4.**

Uroczyste zawarcie umowy lennej



Źródło: [www.wikimedia.org](http://www.wikimedia.org)

**Zadanie 4.**

Zdecyduj na podstawie ilustracji, czy zdania są prawdziwe, czy – fałszywe. Zaznacz P, jeśli zdanie jest prawdziwe, lub F – jeśli jest fałszywe.

Osoba oznaczona literą A jest wasalem i składa hołd lenny osobie oznaczonej literą B.	<b>P</b>	<b>F</b>
Takie uroczystości odbywały się w średniowieczu.	<b>P</b>	<b>F</b>

**Ilustracja do zadania 5.**



Źródło:<http://www.treearth.com/gallery/Europe/Poland/West/Kujawsko-Pomorskie/Strzelno/photo1046421.htm>

**Zadanie 5.**

**Zaznacz dobrą odpowiedź.**

Ilustracja przedstawia rodzaj budowli, która mogła być zbudowana w Polsce najwcześniej w

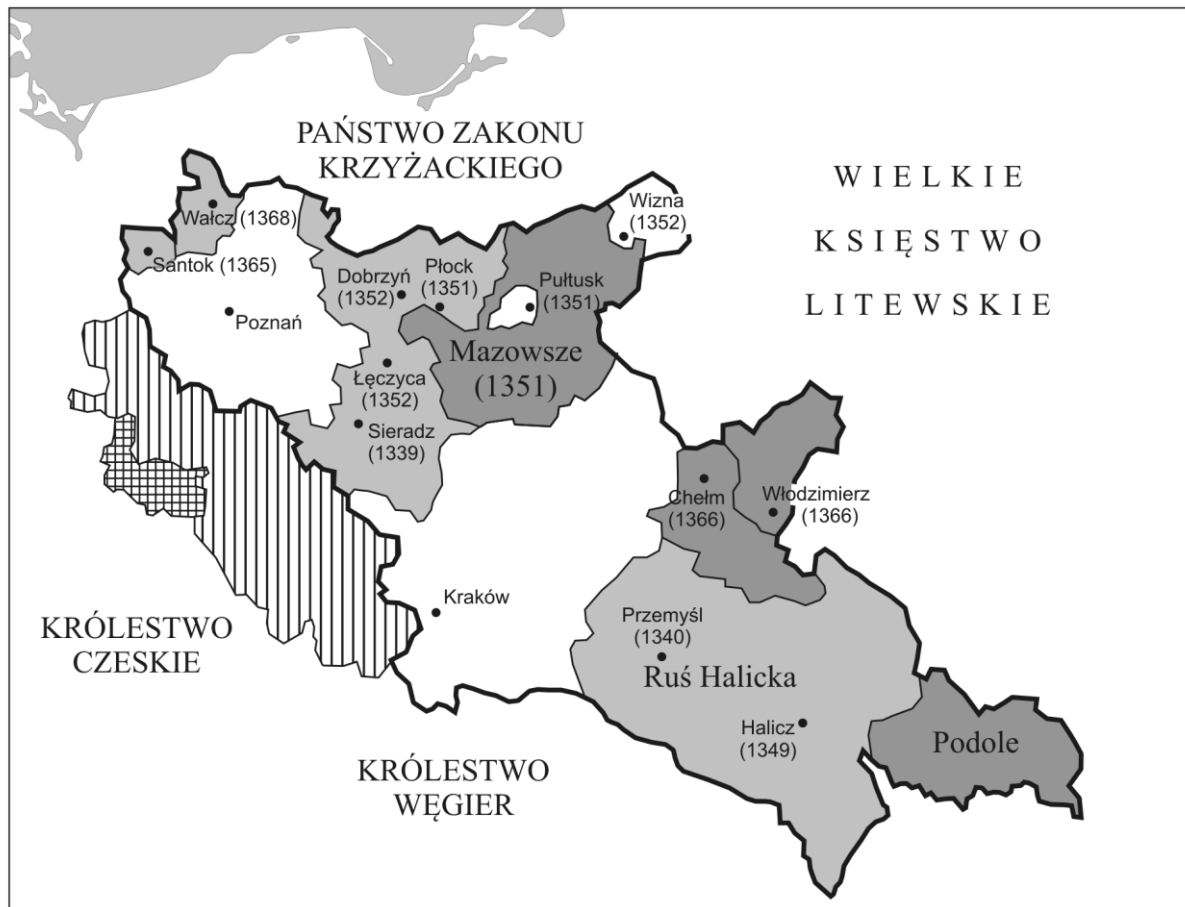
A. X w.

B. XII w.

C. XIV w.

D. XVI w.

**Mapa do zadań 6. i 7.**



- ziemie odziedziczone przez Kazimierza Wielkiego w 1333 roku
- ziemie przyłączone przez Kazimierza Wielkiego
- ziemie wzięte w lenno przez Kazimierza Wielkiego
- ziemie oddane przez Kazimierza Wielkiego w lenno Czechom (1339)
- Księstwo Jaworsko-Świdnickie - niezależne

Opracowanie własne na podstawie: *Atlas historyczny. Od starożytności do współczesności*. Warszawa 2008.

**Zadanie 6.**

Zdecyduj, czy na mapie są informacje zapisane w zdaniach. Zaznacz T, jeśli TAK, lub N – jeśli NIE.

W II połowie XIV w. Kazimierz Wielki wzięty w lenno część Mazowsza.	<b>T</b>	<b>N</b>
W XIV w. Polska miała sojusz polityczny z Węgrami.	<b>T</b>	<b>N</b>

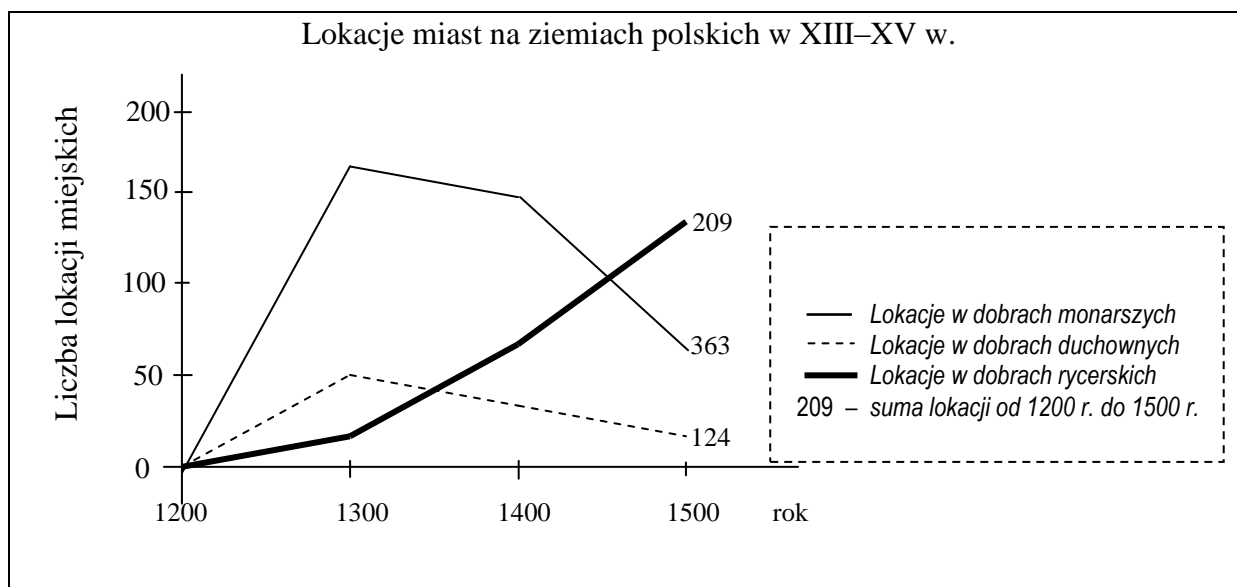
### Zadanie 7.

Zaznacz dobrą odpowiedź.

Mapa przedstawia

- A. walkę o Bałtyk w XIII w.
- B. granice Polski po unii polsko-litewskiej.
- C. rozwój dróg handlowych w II połowie XIV w.
- D. granice Polski za rządów ostatniego króla z rodu Piastów.

### Wykres do zadania 8.



### Zadanie 8.

Zdecyduj, które zdanie jest prawdziwe. Zaznacz P przy zdaniu prawdziwym.

1.	Od XIII w. do końca XV w. liczba wszystkich lokowanych miast w dobrach rycerskich była większa niż w dobrach monarszych.	<b>P</b>
2.	W XV w. zmniejszała się liczba lokacji w dobrach monarszych.	<b>P</b>
3.	W XIV w. zwiększała się liczba lokacji w dobrach duchownych.	<b>P</b>

## Ilustracja i tekst do zadania 9.



Napis: *Peccata Germanorum* – grzechy niemieckie

Tezy Marcina Lutra

36. Chrześcijanin, który żałuje za grzechy otrzymuje przebaczenie i nie musi płacić za odpusty.  
62. Bardzo ważna w Kościele jest Ewangelia.

### Zadanie 9.

Zaznacz dobrą odpowiedź.

Ilustracja i tekst opisują wydarzenia, które spowodowały

- A. konflikt cesarsko-papieski.
- B. powstanie kościołów protestanckich.
- C. przyjęcie chrztu przez Polskę.
- D. podział chrześcijaństwa na Kościół katolicki i prawosławny.



**Tekst do zadania 10.**

W Sejmie były trzy stany sejmujące:

1. król,
2. izba senatorska,
3. izba poselska.

W sejmie była zasada, że uchwała zostanie ustawą, jeśli zgodzą się na to wszyscy posłowie.

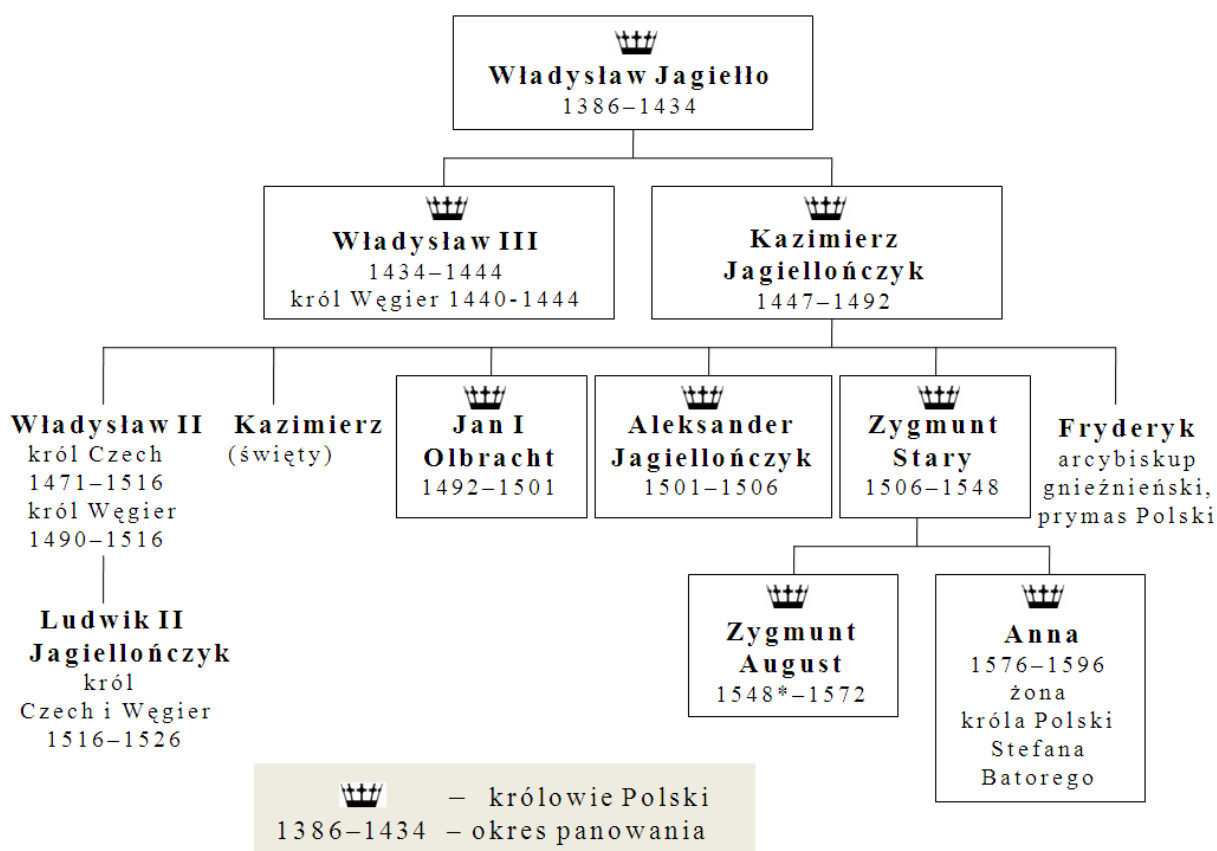
**Zadanie 10.**

**Zdecyduj, czy zdania są prawdziwe, czy – fałszywe. Zaznacz P, jeśli zdanie jest prawdziwe, lub F – jeśli jest fałszywe.**

Król nie był jednym z trzech stanów sejmujących.	<b>P</b>	<b>F</b>
Aby uchwała była ustawą wystarczała zgoda 2/3 posłów.	<b>P</b>	<b>F</b>

## Tablica genealogiczna do zadania 11.

Tablica genealogiczna rodu Jagiellonów (fragment)



\* koronacja Zygmunta Augusta odbyła się już w 1530 r.

### Zadanie 11.

Zdecyduj, które zdanie jest falszywe. Zaznacz F przy zdaniu fałszywym.

1.	Za rządów Jana I Olbrachta w Czechach i na Węgrzech rządził król z dynastii Jagiellonów.	F
2.	Dwóch braci Zygmunta Starego było królami w Polsce.	F
3.	Stefan Batory był wnukiem Kazimierza Jagiellończyka.	F

### Tekst do zadania 12.

Akt unii lubelskiej (fragment)

Korona Polska i Wielkie Księstwo Litewskie będą miały wspólne granice. Połączone państwa i narody będą nazywane Rzeczpospolitą Obojga Narodów.

W państwie tym będzie rządzić jeden król wybierany wspólnie przez polską i litewską szlachtę.

Korona Polska i Wielkie Księstwo Litewskie będą miały wspólny Sejm.

### Zadanie 12.

**Czy opis mówi o wprowadzeniu unii realnej między Koroną Polską a Wielkim Księstwem Litewskim?**

**Zaznacz odpowiedź TAK albo NIE oraz uzasadnienie wyboru.**

Odpowiedź	Uzasadnienie
TAK	A. Królem obu państw miał być dziedziczny władca.
NIE	B. Koronę i Litwę połączono w jedno państwo.

### Zadanie 13.

**Dobierz do każdego państwa przyczynę wojen z Rzeczpospolitą w XVII w. Zaznacz dobrą literę.**

13.1.	Rosja	A	B	C	D
13.2.	Turcja	A	B	C	D
13.3.	Szwecja	A	B	C	D

- A. Chęć zlikwidowania zależności lennej od Polski.
- B. Walka o Bałtyk, kłótnia o tron w rodzinie Wazów.
- C. Wyprawa magnatów polskich na wschód, pomoc dla Dymitra Samozwańca.
- D. Sojusz Polski z Habsburgami, konflikt religijny z islamem.

### Tekst do zadania 14.

Pismo Katarzyny II – wyjaśnienie przyczyn rozbioru Polski

Po śmierci Augusta III Rosja doprowadziła do szybkiego wyboru nowego króla, aby nie było konfliktów i długiego bezkrólewia. Nowy król, wybrany w wolnej elekcji, był dobry dla Rzeczypospolitej i jej sąsiadów. Katarzyna II myślała, że w Polsce będzie już zawsze panował pokój. Niestety kłótnie wśród szlachty zniszczyły wszystko: prawo, porządek, handel i rolnictwo.

Na podstawie: *Wiek XVI-XVIII w źródłach. Wybór tekstów źródłowych z propozycjami metodycznymi dla nauczycieli historii i studentów*, oprac. M. Sobańska-Bondaruk, S.B. Lenard, Warszawa 1997.

**Zadanie 14.**

**Uzupełnij tekst. Wpisz obok każdego zdania dobrą literę.**

**14.1.** Tekst przedstawia sytuację Rzeczypospolitej w **14.1.** \_\_\_\_.

- A. II poł. XVII w.
- B. I poł. XVIII w.
- C. II poł. XVIII w.

**14.2.** Tekst mówi o wyborze na króla Polski **14.2.** \_\_\_\_.

- A. Stanisława Leszczyńskiego
- B. Augusta III Sasa
- C. Stanisława Augusta Poniatowskiego

**14.3.** Kryzys w Rzeczypospolitej jest według autora tekstu skutkiem **14.3.** \_\_\_\_.

- A. kłótni wśród szlachty
- B. wtrącania się sąsiadów w sprawy Polski
- C. stosowania zasady wolnej elekcji

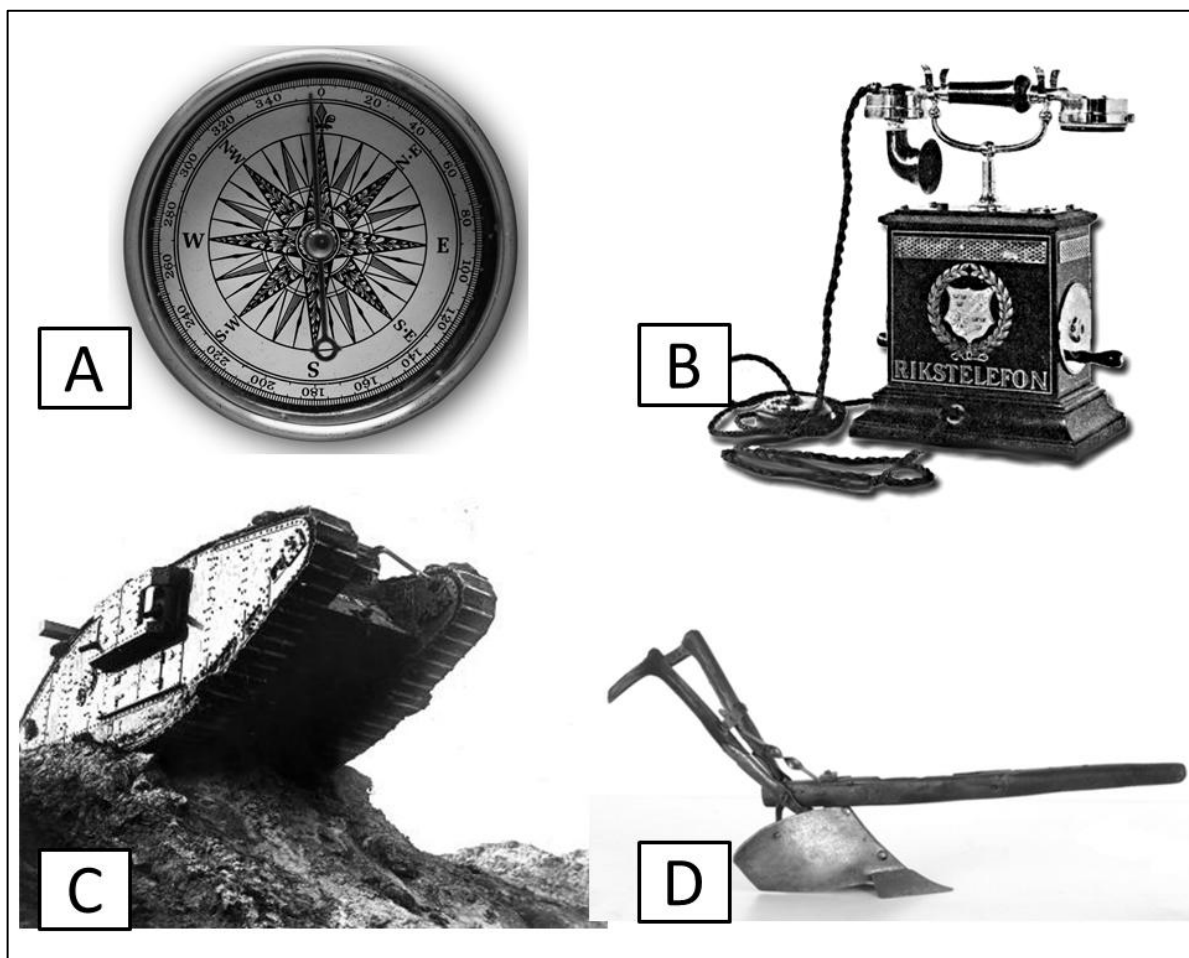
**Zadanie 15.**

**Zaznacz dobrą odpowiedź.**

Szereg, w którym uporządkowano chronologicznie wydarzenia z okresu stanisławowskiego, to:

- A. I rozbiór Polski → uchwalenie Konstytucji 3 maja → upadek powstania kościuszkowskiego.
- B. upadek powstania kościuszkowskiego → I rozbiór Polski → uchwalenie Konstytucji 3 maja.
- C. uchwalenie Konstytucji 3 maja → upadek powstania kościuszkowskiego → I rozbiór Polski.
- D. I rozbiór Polski → upadek powstania kościuszkowskiego → uchwalenie Konstytucji 3 maja.

**Ilustracje do zadania 16.**



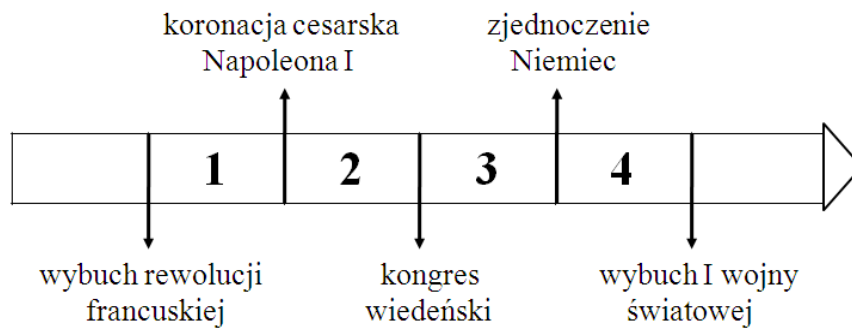
Źródła: <http://www.historiezpodrozy.pl/tag/podroze/>, <https://asdhs.wikispaces.com/Telephone>, <http://www-g.eng.cam.ac.uk/125/achievements/ricardo/>, <http://wiano.eu/article/1863>

**Zadanie 16.**

**Wskaż wynalazek chronologicznie pierwszy i wynalazek chronologicznie ostatni. Zaznacz dobrą literę.**

16.1.	Wynalazek chronologicznie pierwszy	A	B	C	D
16.2.	Wynalazek chronologicznie ostatni	A	B	C	D

**Taśma chronologiczna do zadania 17.**



**Zadanie 17.**

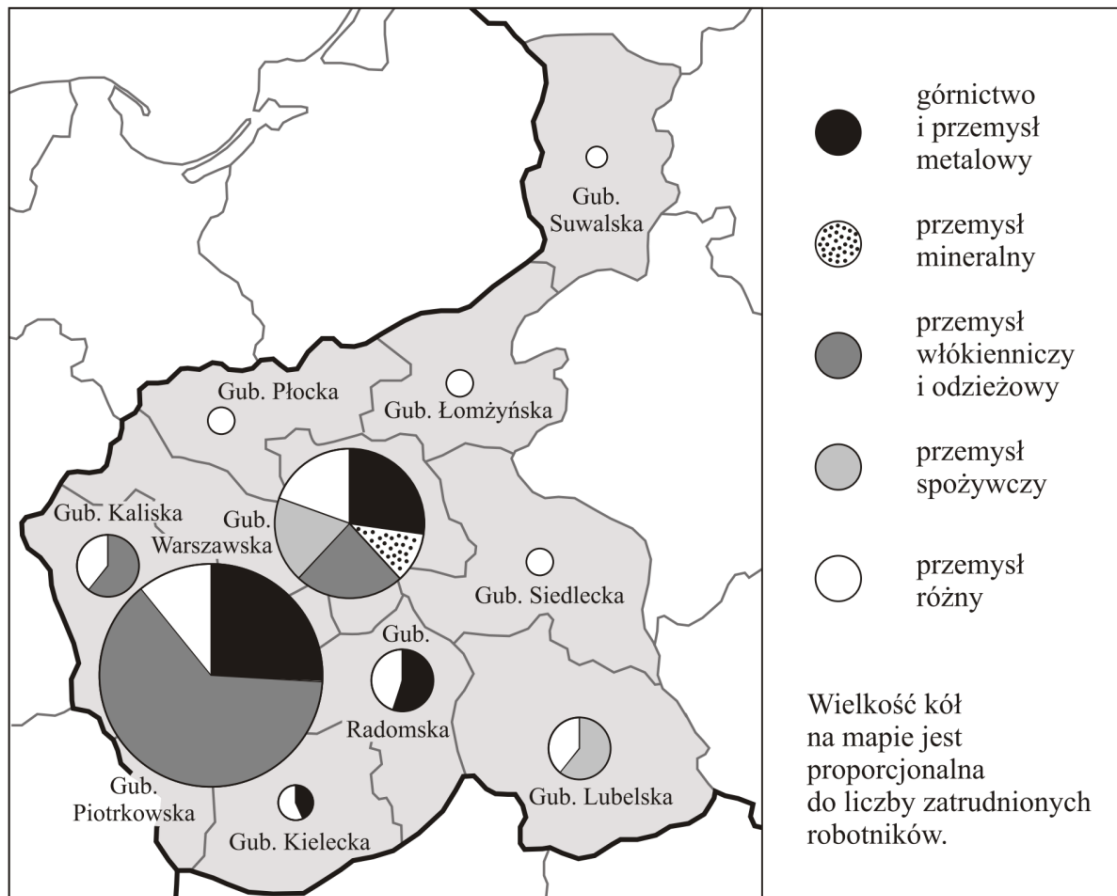
**Zaznacz dobrą odpowiedź.**

Powstanie listopadowe wybuchło w okresie oznaczonym na taśmie chronologicznej numerem

- A. 1.
- B. 2.
- C. 3.
- D. 4.

**Mapa do zadania 18.**

**Przemysł w Królestwie Polskim ok. 1910 r.**



Na podstawie: J. Skodlarski, *Zarys historii gospodarczej Polski*, Warszawa 2007.

**Zadanie 18.**

**Zdecyduj, czy zdania są prawdziwe, czy – fałszywe. Zaznacz P, jeśli zdanie jest prawdziwe, lub F – jeśli jest fałszywe.**

Przemysł w guberniach wschodnich był lepiej rozwinięty niż w guberniach zachodnich.	<b>P</b>	<b>F</b>
W trzech guberniach Królestwa Polskiego ponad połowa robotników pracowała w górnictwie i przemyśle metalowym.	<b>P</b>	<b>F</b>

## Teksty do zadania 19.

1. Pismo wielkiego księcia Mikołaja Mikołajewicza, dowódcy armii rosyjskiej (fragment)

Polacy!

Marzenia Waszych ojców i dziadków mogą się teraz spełnić.

W XVIII wieku były rozbiory Polski, ale Polacy się nie poddali. Teraz Rosja chce być waszym przyjacielem i chce abyście walczyli z Niemcami. Wspólnie zwyciężymy Niemców, tak jak dawniej Polacy zwyciężyli pod Grunwaldem.

2. Pismo do Polaków dowódców armii niemieckich i austro-węgierskich (fragment)

Polacy!

Za chwilę zostaniecie uwolnieni od niewoli rosyjskiej.

Wojska Niemiec i Austro-Węgier wejdą do Królestwa Polskiego. Obiecujemy Wam przyjaźń. Rosja już przegrywa wojnę. Kończą się jej rządy. Wojska niemieckie i austriackie dadzą Wam wolność, o którą walczyli Wasi ojcowie.

Na podstawie: M. Sobańska-Bondaruk, S. B. Lenard, *Wiek XX w źródłach. Wybór tekstów źródłowych z propozycjami metodycznymi dla nauczycieli historii, studentów i uczniów*, Warszawa 1998.

## Zadanie 19.

Uzupełnij tekst. Wpisz obok każdego zdania dobrą literę.

19.1. Pisma napisali dowódcy państw, które w okresie I wojny światowej były \_\_\_\_\_.

- A. sojusznikami
- B. neutralne
- C. przeciwnikami

19.2. W odezwach obiecano Polakom \_\_\_\_\_.

- A. przyjaźń
- B. odbudowę wolnej Polski
- C. pokój w Europie

19.3. Autorzy pierwszego i drugiego tekstu mówili o \_\_\_\_\_.

- A. niewoli narodowej
- B. wojnach polsko-niemieckich
- C. polskich powstaniach narodowych



## Mapa do zadania 20.

Europa podczas Wielkiej Wojny, 1914–1918



Opracowanie własne na podstawie: Norman Davies, *Europa rozprawa historyka z historią*, Kraków 1998.

### Zadanie 20.

Zaznacz dobrą odpowiedź.

W czasie I wojny światowej wojska państw centralnych zaatakowały w Europie

- A. Rosję.
- B. Austro-Węgry.
- C. Wielką Brytanię.
- D. Imperium Osmańskie.

## Teksty do zadania 21.

### W Konstytucji polskiej są artykuły, które mówią, że

#### Artykuł A.

Każdy ma prawo do nietykalności osobistej i wolności osobistej.

W ciągu 48 godzin od aresztowania osoby sąd powinien zdecydować, czy uwolnić, czy ją zatrzymać.

#### Artykuł B.

Każdy ma prawo do ochrony prawnej życia prywatnego, rodzinnego, dobrego imienia oraz do decydowania o swoim życiu osobistym.

#### Artykuł C.

Każdy ma prawo do wolności sumienia i religii.

#### Artykuł D.

Każdy ma prawo zrzeszania się w związkach zawodowych, organizacjach społeczno-zawodowych rolników oraz w organizacjach pracodawców.

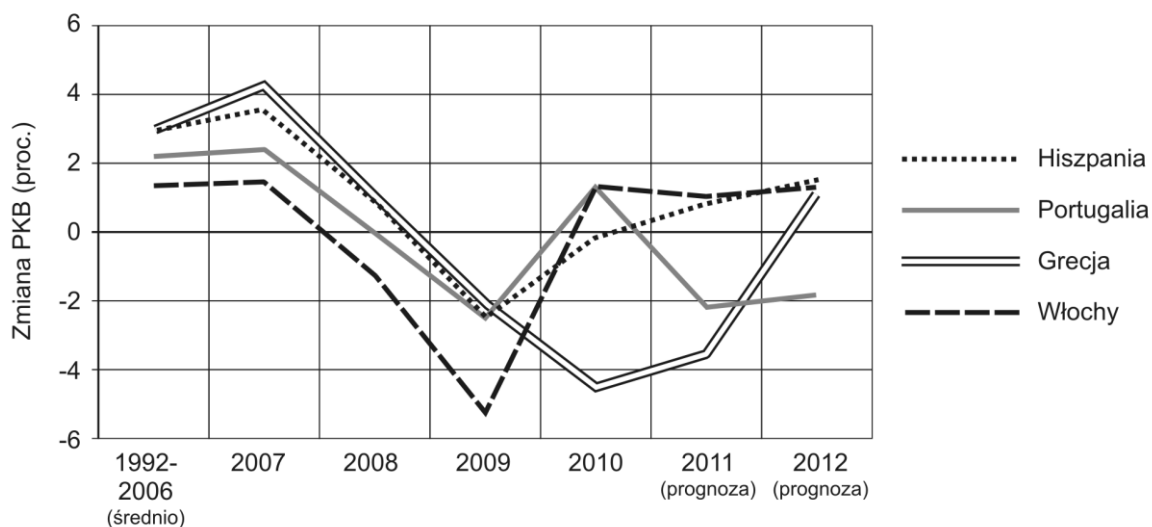
### Zadanie 21.

Dopasuj do każdego zdania w tabeli artykuł, który nie był przestrzegany.

21.1.	W zakładzie pracy pana Z zakazano zakładania organizacji broniących praw pracowniczych.	A	B	C	D
21.2.	Policja zatrzymała panią Y na cztery dni w areszcie bez decyzji sądu.	A	B	C	D
21.3.	W Internecie pokazano zdjęcia pana X bez zgody przedstawionych na nich osób.	A	B	C	D

**Wykres do zadania 22.**

**Kraje niskiego wzrostu gospodarczego**



Na podstawie: *Kraje niskiego wzrostu* [w:] C. Kowanda, *Południe w cieniu*, „Polityka” nr 37.

prognoza – przewidywanie

**Zadanie 22.**

Zdecyduj, czy zdania są prawdziwe, czy – fałszywe. Zaznacz P, jeśli zdanie jest prawdziwe, lub F – jeśli jest fałszywe.

W 2008 r. PKB Włoch zmniejszyło się.	<b>P</b>	<b>F</b>
Wykres został zrobiony w 2009 r.	<b>P</b>	<b>F</b>

**Zadanie 23.**

Zaznacz dobrą odpowiedź.

Szereg, w którym przedstawiono we właściwej kolejności etapy pracy nad ustawą, to:

- A. przyjęcie ustawy przez Senat → przyjęcie ustawy przez Sejm → podpisanie ustawy przez Prezydenta Rzeczypospolitej.
- B. przyjęcie ustawy przez Sejm → przyjęcie ustawy przez Senat → podpisanie ustawy przez Prezydenta Rzeczypospolitej.
- C. przyjęcie ustawy przez Sejm → podpisanie ustawy przez Prezydenta Rzeczypospolitej → przyjęcie ustawy przez Senat.
- D. przyjęcie ustawy przez Senat → podpisanie ustawy przez Prezydenta Rzeczypospolitej → przyjęcie ustawy przez Sejm.

**Ilustracja do zadania 24.**



Rys. Andrzej Mleczko, [za:] [www.uokik.gov.pl](http://www.uokik.gov.pl)

**Zadanie 24.**

**Zaznacz dobrą odpowiedź.**

Klient musi wziąć paragon, żeby mógł

- A. oddać towar, jeśli będzie popsuty.
- B. zapłacić podatek za kupiony towar.
- C. dostać kredyt w banku na kupiony towar.
- D. przedstawić swoje dochody.

