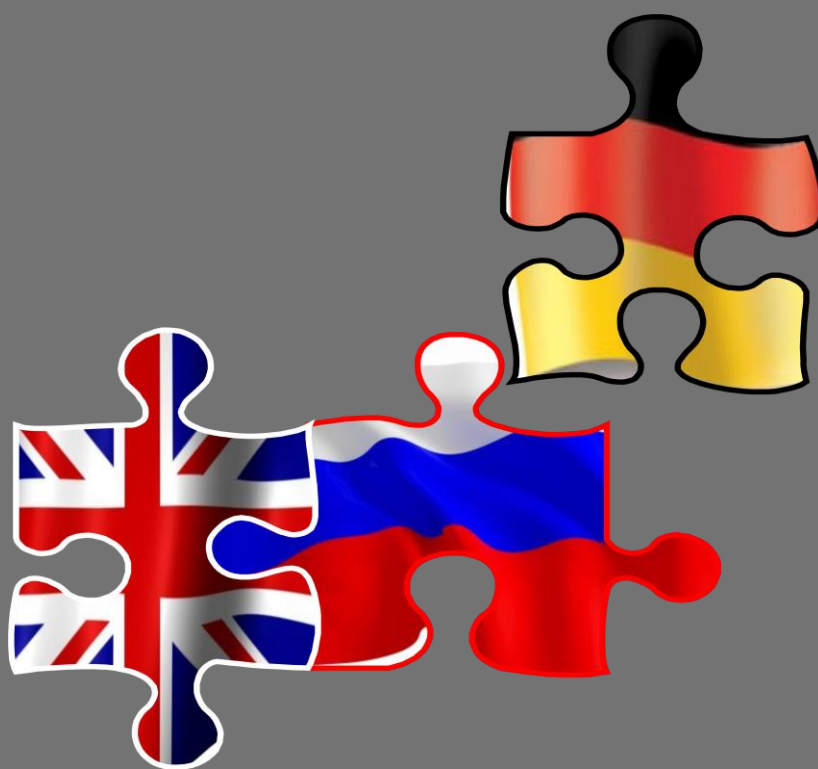


2013

Analiza osiągnięć gimnazjalistów

Język niemiecki

POZIOM PODSTAWOWY



Okręgowa Komisja Egzaminacyjna w Poznaniu

Egzamin gimnazjalny z języka niemieckiego na poziomie podstawowym – kwiecień 2013 r.

Analiza poziomu umiejętności uczniów na podstawie zadań egzaminacyjnych

JĘZYK NIEMIECKI POZIOM PODSTAWOWY

W roku 2013 uczniowie po raz drugi przystąpili do egzaminu gimnazjalnego z języka obcego nowożytnego na poziomie podstawowym. Mogli go wybrać zarówno uczniowie, którzy rozpoczęli naukę języka niemieckiego w gimnazjum jak i ci, którzy kontynuowali jego naukę po szkole podstawowej.

Wyniki uzyskane przez tegorocznych gimnazjalistów za rozwiązanie zadań w arkuszu na poziomie podstawowym były uwzględniane w procesie rekrutacji do szkół ponadgimnazjalnych.

W poniższym opracowaniu przedstawiono osiągnięcia gimnazjalistów, rozwiązujących zadania w standardowym arkuszu egzaminacyjnym z języka niemieckiego, którzy w 2013 roku ukończyli naukę w szkołach na terenie działania Okręgowej Komisji Egzaminacyjnej w Poznaniu, tj. w gimnazjach w województwach: lubuskim, wielkopolskim i zachodniopomorskim.

W analizie zadań podano wybieralność odpowiedzi tylko do wersji A arkusza, natomiast wartości współczynnika łatwości zostały obliczone dla całej populacji przystępujących do egzaminu. Transkrypcję zadań 1.-4. zamieszczono na stronie internetowej Okręgowej Komisji Egzaminacyjnej (www.oke.poznan.pl).

Struktura arkusza standardowego z języka niemieckiego na poziomie podstawowym nieznacznie różniła się od zastosowanego w 2012 roku. W arkuszu z języka obcego na poziomie podstawowym uczniowie rozwiązują tylko zadania zamknięte różnego typu: wielokrotnego wyboru, prawda/fałsz oraz zadania polegające na dobieraniu właściwego zdania do opisu. Tegoroczny arkusz z języka niemieckiego zawierał 40 zadań zamkniętych, ujętych w 11 wiązek. Za każde z zadań cząstkowych uczeń mógł otrzymać 1 punkt, zatem za poprawne rozwiązanie wszystkich zadań w arkuszu otrzymywał 40 punktów. Najwięcej punktów można było uzyskać za rozwiązanie zadań w zakresie rozumienia wypowiedzi ustnych (12 punktów) i wypowiedzi pisemnych (12 punktów). Najmniej punktów uczniowie mogli uzyskać za rozwiązanie dwóch zadań, sprawdzających opanowanie bardzo podstawowych środków językowych (6 punktów). W arkuszu znajdowały się także 3 zadania zamknięte, sprawdzające umiejętność reagowania na wypowiedzi. Za prawidłowe rozwiązanie tych zadań trzecioklasiści mogli zdobyć 10 punktów.

Wszystkie zadania, zamieszczone w arkuszu standardowym z języka niemieckiego na poziomie podstawowym sprawdzały, w jakim stopniu gimnazjaliści opanowali wymagania ogólne i szczegółowe, określone w podstawie programowej kształcenia ogólnego z języka obcego nowożytnego dla etapu edukacyjnego III.0 oraz – w myśl zasady kumulatywności przyjętej w podstawie – odnosiły się również do wymagań przypisanych wcześniejszym etapom edukacyjnym (I i II).

Średnie wyniki procentowe, uzyskane przez uczniów za rozwiązanie zadań w arkuszu standardowym z języka niemieckiego na poziomie podstawowym wskazują, iż zastosowany w tym roku zestaw zadań okazał się umiarkowanie trudny – zarówno dla gimnazjalistów w kraju (58% pkt), jak i w Okręgu (57,74% pkt). Spośród trzech województw na terenie działania OKE w Poznaniu najwyższe wyniki uzyskali uczniowie w województwie lubuskim (58,96% pkt), a najniższe w Wielkopolsce (57,33% pkt). Średni wynik trzecioklasistów w województwie zachodniopomorskim wynosił 57,46% pkt. W porównaniu z rokiem 2012 średni wynik tegorocznego egzaminu gimnazjalnego z języka niemieckiego na poziomie

Okręgowa Komisja Egzaminacyjna w Poznaniu

Egzamin gimnazjalny z języka niemieckiego na poziomie podstawowym – kwiecień 2013 r.

Analiza poziomu umiejętności uczniów na podstawie zadań egzaminacyjnych

podstawowym, obliczony dla statystycznego ucznia w kraju, był wyższy o 1 p.p.¹. Spośród trzech województw Okręgu najwyższy wzrost średniego wyniku odnotowano w województwie zachodniopomorskim (wyższy o 1,95 p.p.).

Szczegółowych informacji na temat mocnych i słabych stron tegorocznych gimnazjalistów dostarczy prezentowana poniżej analiza wyników uzyskanych za rozwiązanie poszczególnych zadań z języka niemieckiego na poziomie podstawowym.

Współczynniki łatwości zadań i umiejętności

Analizę jakościową wyników egzaminu gimnazjalnego z języka niemieckiego na poziomie podstawowym przeprowadzono w oparciu o interpretację współczynników łatwości poszczególnych zadań oraz umiejętności opisanych w wymaganiach ogólnych podstawy programowej.

Wartości współczynników łatwości, obliczone dla każdej z części arkusza w odniesieniu do każdego województwa i Okręgu, zostały przedstawione w tabeli nr 1.

Tabela 1. Wartości współczynników łatwości umiejętności określonych w wymaganiach ogólnych podstawy programowej

| | Umiejętności sprawdzane w arkuszu egzaminacyjnym z języka niemieckiego na poziomie podstawowym | | | |
|-------------------------|--|-----------------------------|------------------------------|------------------------------|
| | rozumienie ze sluchu | rozumienie tekstów pisanych | znajomość funkcji językowych | znajomość środków językowych |
| Okręg | 0,60 | 0,55 | 0,58 | 0,54 |
| woj. lubuskie | 0,61 | 0,57 | 0,59 | 0,55 |
| woj. wielkopolskie | 0,60 | 0,55 | 0,58 | 0,54 |
| woj. zachodniopomorskie | 0,61 | 0,55 | 0,58 | 0,53 |

Na podstawie danych zawartych w powyższej tabeli można stwierdzić, iż żadne z wymagań ogólnych, opisanych w podstawie programowej, nie zostało opanowane w stopniu zadowalającym. Gimnazjaliści w województwie lubuskim opanowali umiejętności w wyższym lub równym stopniu niż ich rówieśnicy w pozostałych dwóch województwach. Warto zauważyć, iż lubuscy uczniowie opanowali umiejętności na wyższym poziomie niż ich rówieśnicy w kraju. Trzecioklasiści w województwie wielkopolskim opanowali umiejętności na tym samym poziomie co w kraju.

Wykres nr 1 przedstawia porównanie współczynników łatwości zadań występujących w obu wersjach arkusza egzaminacyjnego, a obliczonych na podstawie wyników uczniów w całym Okręgu.

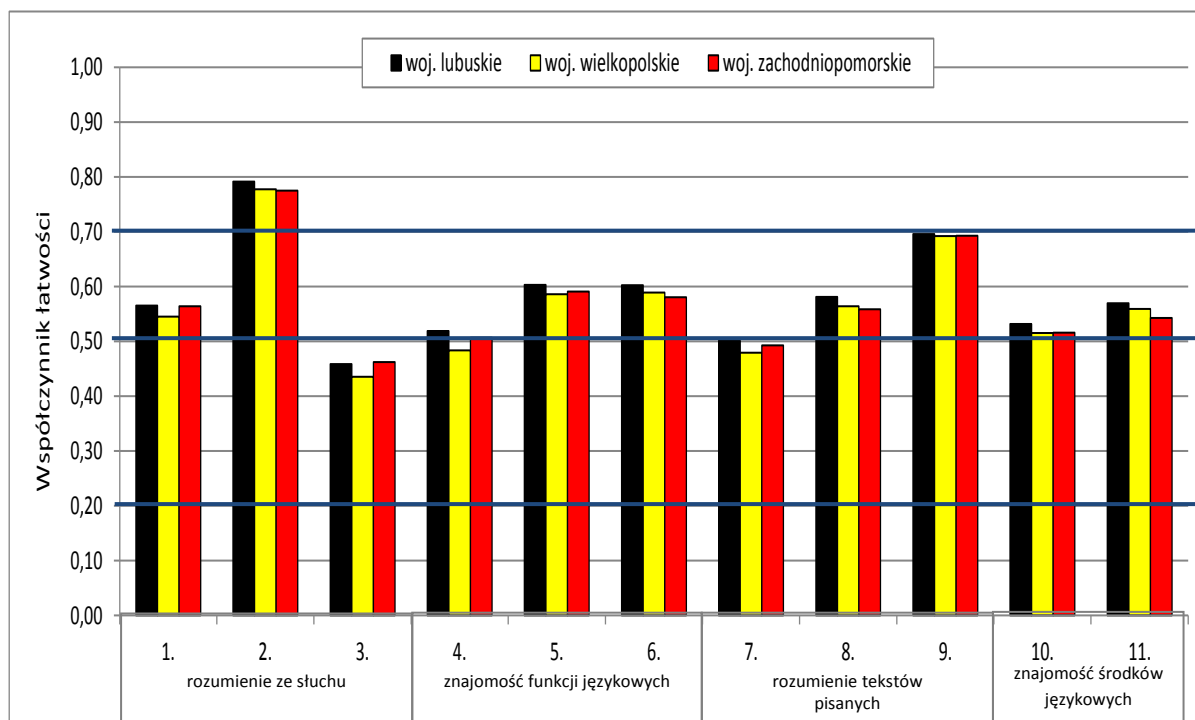
¹p.p. – punkty procentowe

Okręgowa Komisja Egzaminacyjna w Poznaniu

Egzamin gimnazjalny z języka niemieckiego na poziomie podstawowym – kwiecień 2013 r.

Analiza poziomu umiejętności uczniów na podstawie zadań egzaminacyjnych

Wykres 1. Wartości współczynników łatwości wiązek zadań



Większość wiązek zadań okazała się umiarkowanie trudna dla gimnazjalistów, co oznacza, iż umiejętności językowe opisane w wymaganiach ogólnych podstawy programowej nie zostały opanowane w stopniu zadowalającym. Najwięcej problemów sprawiły uczniom zadania, sprawdzające znajomość środków językowych. Na wyższym poziomie uczniowie opanowali umiejętności związane z rozumieniem wypowiedzi zarówno ustnej, jak i pisemnej.

W niniejszej analizie przedstawiono także współczynniki łatwości obliczone dla umiejętności wskazanych w wymaganiach szczegółowych. Współczynniki łatwości umiejętności tworzenia wypowiedzi pisemnej obliczono w oparciu o ustalone kryteria oceny.

Tabela 2. Wartości współczynników łatwości umiejętności określonych w wymaganiach szczegółowych podstawy programowej

| Wymagania ogólne | Wymagania szczegółowe | Województwo | | | Okręg |
|------------------------------|--|-------------|------|------|-------------|
| | | L | W | Z | |
| Rozumienie wypowiedzi ustnej | 2.2) Uczeń określa główną myśl tekstu. | 0,43 | 0,39 | 0,40 | 0,40 |
| | 2.3) Uczeń znajduje w tekście określone informacje. | 0,67 | 0,65 | 0,66 | 0,66 |
| | 2.5) Uczeń określa kontekst wypowiedzi. | 0,52 | 0,52 | 0,55 | 0,53 |
| Znajomość funkcji językowych | 6.1) Uczeń nawiązuje kontakty towarzyskie. | 0,73 | 0,71 | 0,71 | 0,72 |
| | 6.2) Uczeń stosuje formy grzecznościowe. | 0,58 | 0,56 | 0,55 | 0,57 |
| | 6.3) Uczeń uzyskuje i przekazuje proste informacje i wyjaśnienia. | 0,56 | 0,53 | 0,55 | 0,54 |
| | 6.5) Uczeń wyraża swoje opinie i życzenia, pyta o opinie i życzenia innych. | 0,51 | 0,50 | 0,50 | 0,50 |
| | 6.7) Uczeń wyraża prośby i podziękowania oraz zgodę lub odmowę wykonania prośby. | 0,53 | 0,50 | 0,52 | 0,51 |

Okręgowa Komisja Egzaminacyjna w Poznaniu

Egzamin gimnazjalny z języka niemieckiego na poziomie podstawowym – kwiecień 2013 r.

Analiza poziomu umiejętności uczniów na podstawie zadań egzaminacyjnych

| | | | | | |
|---------------------------------------|--|------|------|------|-------------|
| Rozumienie wypowiedzi pisemnej | 3.1) Uczeń określa główną myśl tekstu. | 0,64 | 0,64 | 0,63 | 0,64 |
| | 3.2) Uczeń znajduje w tekście określone informacje. | 0,61 | 0,60 | 0,60 | 0,60 |
| | 3.4) Uczeń określa kontekst wypowiedzi. | 0,47 | 0,45 | 0,46 | 0,46 |
| Znajomość środków językowych | 1. Uczeń posługuje się bardzo podstawowym zasobem środków językowych (leksykalnych, gramatycznych, ortograficznych) [...]. | 0,55 | 0,54 | 0,53 | 0,54 |

Na podstawie danych zawartych w powyższej tabeli można wnioskować, iż umiejętnością opanowaną w stopniu najwyższym we wszystkich województwach była umiejętność **nawiązywania kontaktów towarzyskich** sprawdzana poprzez zadanie 5.3., w którym uczniowie wybierali właściwe pytanie: „Czy masz rodzeństwo?”. Na podstawie wartości współczynnika łatwości tego zadania można określić stopień jego trudności dla gimnazjalistów. Zadanie okazało się łatwe. Umiejętnościami opanowanymi w stopniu najniższym przez tegorocznych gimnazjalistów były **określanie głównej myśli tekstu słuchanego** (sprawdzone poprzez zadania 1.5. i 3.3.) oraz **określanie kontekstu wypowiedzi pisemnej** (zadania 7.1. i 7.2.).

Umiejętność **określania głównej myśli tekstu pisanego** została opanowana w wyższym stopniu niż w przypadku tekstu słuchanego. Zadanie 8.1, które sprawdzało tę umiejętność okazało się umiarkowanie trudne. Jego wartość współczynnika łatwości wynosi 0,64.

W zakresie rozumienia ze słuchu **umiejętność określania kontekstu wypowiedzi** opanowano w stopniu wyższym (wartość współczynnika łatwości wynosi 0,53) niż w przypadku rozumienia tekstu pisanego (0,46).

Na podstawie powyższych wartości współczynników łatwości obliczonych dla umiejętności szczegółowych można stwierdzić, iż uczniowie mieli mniejsze trudności z **wyszukiwaniem określonych informacji** w tekście słuchanym (0,66) niż w tekście pisanym (0,60).

Wśród zadań umiarkowanie trudnych dla wszystkich zdających w Okręgu znajdowała się większość zadań sprawdzających opanowanie **umiejętności stosowania funkcji językowych**, czyli reagowania na wypowiedzi. Wśród nich najtrudniejsze okazały się zadania 4.1. i 6.1., w których uczeń powinien wyrazić swoją opinię i zapytać o opinię drugiej osoby. Zadaniem o nieznacznie wyższym stopniu łatwości (0,51) okazało się zadanie 4.2., sprawdzające opanowanie umiejętności wyrażania zgody na wykonanie prośby. Zadanie okazało się umiarkowanie trudne dla gimnazjalistów. Umiejętność uzyskiwania i przekazywania prostych informacji i wyjaśnień sprawdzana była przez cztery zadania: 4.3., 4.4., 5.1., 5.2. Większość z nich okazała się umiarkowanie trudna. Nieznacznie wyższe wyniki osiągnęli uczniowie za rozwiązanie zadań 6.2. i 6.3., poprzez które sprawdzano umiejętność stosowania form grzecznościowych (wybór właściwego pytania o samopoczucie koleżanki i wyrażenie podziękowania za otrzymany prezent).

Umiejętność poprawnego stosowania środków językowych nadal sprawiała problem większości przystępujących do egzaminu na poziomie podstawowym. Uczniowie nie potrafili poprawnie uzupełnić tekstu z lukami w zadaniu 10. i 11. Wybór błędnych odpowiedzi wynikał z niezrozumienia treści tekstu dotyczącego oferty szkoły językowej oraz opisu nowego miejsca zamieszkania.

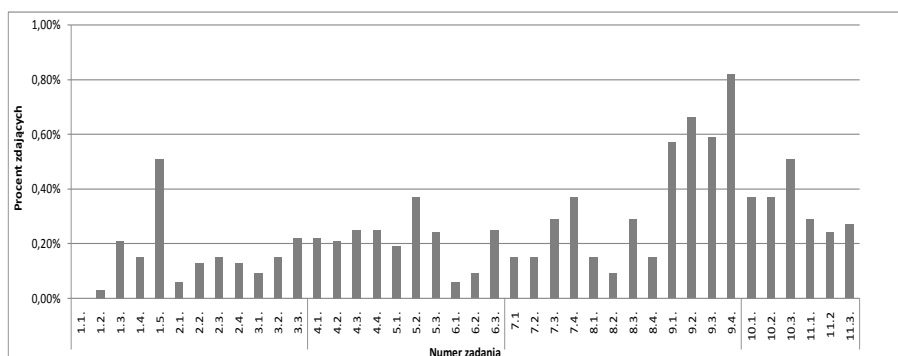
Okręgowa Komisja Egzaminacyjna w Poznaniu

Egzamin gimnazjalny z języka niemieckiego na poziomie podstawowym – kwiecień 2013 r.

Analiza poziomu umiejętności uczniów na podstawie zadań egzaminacyjnych

Na kolejnych stronach znajduje się wykres oraz analiza frakcji opuszczonych zadań. Podobnie jak w roku ubiegłym, w liczbie opuszczonych zadań uwzględniono także liczbę podwójnie zaznaczanych przez uczniów odpowiedzi w zadaniach zamkniętych. Zjawisko zaznaczania dwóch, a nawet trzech odpowiedzi jest marginalne w stosunku do liczby opuszczonych zadań. W obu przypadkach uczniowie nie otrzymywali punktów. Trudno jednoznacznie wskazać powody, dla których gimnazjaliści zaznaczali kilka odpowiedzi lub nie podejmowali próby rozwiązania zadania. Najczęściej opuszczane było zadanie 9., w którym sprawdzano opanowanie umiejętności rozumienia wypowiedzi pisemnych, w tym wyszukiwanie informacji szczegółowych. Wśród jego czterech zadań cząstkowych najwyższą wartość frakcji opuszczeń 0,82% charakteryzuje zadanie 9.4. Powodem może być niezrozumienie przez uczniów treści polecenia do tego zadania. Uczniowie traktowali zadanie 9.4. jako jedno niepasujące do żadnego z trzech tekstów. Tymczasem dwa zadania odpowiadały treści jednemu tekstowi.

Wykres 2. Maksymalny procent zdających, opuszczających zadania zamknięte



Wysokie wartości frakcji opuszczeń dotyczą także zadań sprawdzających opanowanie przez uczniów środków językowych (zadanie 10. i 11.). Zadanie 10. było częściej opuszczane przez zdających egzamin. Gimnazjaliści powinni uzupełnić lukę w tekście jednym wyrazem. W zadaniu 10. uczniowie wybierali jeden wyraz spośród maksymalnie 6 podanych w zadaniu, nie zmieniając przy tym jego formy. Natomiast w zadaniu 11. przy każdej luce uczeń dokonywał wyboru spośród trzech podanych elementów. Procent uczniów opuszczających zadania 10. i 11. świadczy o nieopanowaniu przez nich bardzo podstawowego zasobu struktur leksykalno-gramatycznych.

W przedstawionym omówieniu poziomu opanowanych umiejętności przez uczniów nie można pominąć charakterystyki wybieralności odpowiedzi w zadaniach zamkniętych w kontekście atrakcyjności poszczególnych dystraktorów.

Okręgowa Komisja Egzaminacyjna w Poznaniu

Egzamin gimnazjalny z języka niemieckiego na poziomie podstawowym – kwiecień 2013 r.

Analiza poziomu umiejętności uczniów na podstawie zadań egzaminacyjnych

W analizie zadań podano wybieralność odpowiedzi tylko do przedstawionej wersji A arkusza, natomiast wartości współczynnika łatwości zostały obliczone dla całej populacji przystępujących do egzaminu. Transkrypcję zadań 1.-2. zamieszczono na stronie internetowej Okręgowej Komisji Egzaminacyjnej (www.oke.poznan.pl).

Zadanie 1. (0-5)

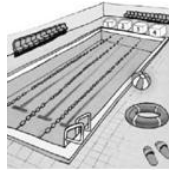
Usłyszysz dwukrotnie pięć tekstów. Na podstawie informacji zawartych w nagraniu w zadaniach 1.1.-1.5. z podanych odpowiedzi wybierz właściwą. Zakreśl literę A, B albo C.

1.1. Wohin gehen Claudia und Markus zusammen?

A.



B.



C.



1.2. Um wie viel Uhr fährt der Zug ab?

A.



B.



C.



1.3. Wie ist das Wetter im Gebirge?

A.



B.



C.



1.4. Wo sprechen die Personen?

A.



B.



C.



1.5. Worüber sprechen die Freunde?

A. Über einen Schüler.

B. Über ihren neuen Lehrer.

C. Über den letzten Mathetest.

Okręgowa Komisja Egzaminacyjna w Poznaniu

Egzamin gimnazjalny z języka niemieckiego na poziomie podstawowym – kwiecień 2013 r.

Analiza poziomu umiejętności uczniów na podstawie zadań egzaminacyjnych

Wymagania ogólne (z podstawy programowej)

II. Rozumienie wypowiedzi.

Wymagania szczegółowe (z podstawy programowej)

2.3) Uczeń znajduje w tekście określone informacje.

| Nr zad | Odp | Wybieralność odpowiedzi (%) | | |
|-------------------------|-----|-----------------------------|--------------|--------------|
| | | L | W | Z |
| 1.1. | A. | 11,29 | 8,58 | 10,79 |
| | B. | 6,60 | 5,88 | 6,66 |
| | C. | 82,11 | 85,54 | 82,55 |
| Fracja opuszczeń | | 0,00 | 0,00 | 0,00 |

| Współczynnik łatwości | | |
|-----------------------|-------------|-------------|
| L | W | Z |
| 0,84 | 0,85 | 0,85 |

| Interpretacja współczynnika łatwości | | |
|--------------------------------------|--------|--------|
| Zadanie okazało się dla zdających | | |
| łatwe. | łatwe. | łatwe. |

Treść tekstu w zadaniu 1.1. dotyczyła miejsca wspólnego wyjścia dwojga przyjaciół - Claudii i Markusa. Na podstawie wysłuchanego dialogu uczniowie powinni wybrać właściwe miejsce, przedstawione na ilustracji. Ponad 80% przystępujących do egzaminu na poziomie podstawowym nie miało trudności z wyszukaniem konkretnej informacji w tekście. Zadanie 1.1. okazało się łatwe dla trzecioklasistów we wszystkich trzech województwach na terenie działania OKE w Poznaniu. Niewielki procent wybieralności pozostałych odpowiedzi świadczy także o dobrze skonstruowanym zadaniu. Wszystkie miejsca przedstawione na ilustracjach występowały w dialogu. Jedynie dzięki dokładnemu wysłuchaniu jego treści uczniowie mogli otrzymać 1 punkt za rozwiązanie zadania. Analizując słabe i mocne strony tegorocznych gimnazjalistów warto zauważyć, że nie było ucznia, który nie podjął próby rozwiązania tego zadania. Obliczone wartości współczynnika łatwości potwierdzają także opanowane w stopniu zadowalającym struktury gramatyczne: przyimki, czasowniki modalne, szyk przestawny zdania oraz czas przeszły Imperfekt.

| Nr zad | Odp | Wybieralność odpowiedzi (%) | | |
|-------------------------|-----|-----------------------------|--------------|--------------|
| | | L | W | Z |
| 1.2. | A. | 25,15 | 29,80 | 26,65 |
| | B. | 48,39 | 45,14 | 48,48 |
| | C. | 26,47 | 25,02 | 24,87 |
| Fracja opuszczeń | | 0,00 | 0,03 | 0,00 |

| Współczynnik łatwości | | |
|-----------------------|-------------|-------------|
| L | W | Z |
| 0,46 | 0,41 | 0,45 |

| Interpretacja współczynnika łatwości | | |
|--------------------------------------|---------|---------|
| Zadanie okazało się dla zdających | | |
| trudne. | trudne. | trudne. |

Zadanie 1.2. również sprawdzało opanowanie umiejętności wyszukiwania określonych informacji w tekście słuchanym. Treść krótkiego monologu dotyczyła godziny odjazdu pociągu. Na podstawie wartości współczynnika łatwości, obliczonego dla tego zadania, można stwierdzić, iż długość tekstu jak i jego rodzaj nie miały wpływu na rozwiązywalność zadania. Okazało się ono trudne. Uczniowie nie potrafili wskazać jednoznacznie prawidłowej odpowiedzi B. Ponad połowa z nich wybrała błędną odpowiedź. Gimnazjaliści nie potrafili zinterpretować podanej słownie godziny i porównać jej z zapisem liczbowym, ze względu na nieznaną liczebność głównych.

| Nr zad | Odp | Wybieralność odpowiedzi (%) | | |
|-------------------------|-----|-----------------------------|--------------|--------------|
| | | L | W | Z |
| 1.3. | A. | 17,67 | 16,41 | 15,61 |
| | B. | 17,60 | 19,54 | 19,42 |
| | C. | 64,66 | 63,84 | 64,91 |
| Fracja opuszczeń | | 0,07 | 0,21 | 0,06 |

| Współczynnik łatwości | | |
|-----------------------|-------------|-------------|
| L | W | Z |
| 0,70 | 0,68 | 0,70 |

| Interpretacja współczynnika łatwości | | |
|--------------------------------------|----------------------|--------|
| Zadanie okazało się dla zdających | | |
| łatwe. | umiarkowanie trudne. | łatwe. |

Okręgowa Komisja Egzaminacyjna w Poznaniu

Egzamin gimnazjalny z języka niemieckiego na poziomie podstawowym – kwiecień 2013 r.

Analiza poziomu umiejętności uczniów na podstawie zadań egzaminacyjnych

Zadanie 1.3. okazało się łatwe dla gimnazjalistów w województwie lubuskim i zachodniopomorskim, natomiast umiarkowanie trudne dla trzecioklasistów w Wielkopolsce. Treść dialogu dotyczyła wyjazdu w góry na narty i przewidywanej pogody. Uczniowie powinni wskazać, jaka pogoda - z trzech przedstawionych na ilustracjach - jest w górach. Ponad połowa gimnazjalistów rozwiązała zadanie prawidłowo, o czym świadczy 65% wybieralności odpowiedzi C. Uczniowie, wybierający tę odpowiedź, opanowali konstrukcję czasu przeszłego oraz słownictwo dotyczące pogody.

Wymagania szczegółowe (z podstawy programowej)

2.5) Uczeń określa kontekst wypowiedzi.

| Nr zad | Odp | Wybieralność odpowiedzi (%) | | |
|-------------------------|-----|-----------------------------|-------|-------|
| | | L | W | Z |
| 1.4. | A. | 50,37 | 50,53 | 53,36 |
| | B. | 19,87 | 21,55 | 19,42 |
| | C. | 29,62 | 27,82 | 27,16 |
| Fracja opuszczeń | | 0,15 | 0,09 | 0,06 |

| Współczynnik łatwości | | |
|-----------------------|------|------|
| L | W | Z |
| 0,52 | 0,52 | 0,55 |

| Interpretacja współczynnika łatwości | | |
|--------------------------------------|----------------------|----------------------|
| Zadanie okazało się dla zdających | | |
| umiarkowanie trudne. | umiarkowanie trudne. | umiarkowanie trudne. |

Zadanie 1.4. okazało się umiarkowanie trudne dla wszystkich gimnazjalistów. Analizując odsetek wybieranych odpowiedzi można stwierdzić, iż nieznacznie więcej niż połowa rozwiązujących zadanie potrafiła wskazać prawidłowy kontekst wysłuchanego dialogu – dom. Wybieralność pozostałych odpowiedzi wskazuje, że uczniowie nie wysłuchali dokładnie treści dialogu, nie zwrócili uwagi np. na propozycję zrobienia herbaty przez rozmówczynię. Gimnazjaliści, wybierający odpowiedź B, sugerowali się słowem „Hausapotheke” i zinterpretowali je niewłaściwie jako aptekę ogólnodostępną.

Wymagania szczegółowe (z podstawy programowej)

2.2) Uczeń określa główną myśl tekstu.

| Nr zad | Odp | Wybieralność odpowiedzi (%) | | |
|-------------------------|-----|-----------------------------|-------|-------|
| | | L | W | Z |
| 1.5. | A. | 27,27 | 25,24 | 27,35 |
| | B. | 31,67 | 28,55 | 29,25 |
| | C. | 40,76 | 46,03 | 42,89 |
| Fracja opuszczeń | | 0,29 | 0,18 | 0,51 |

| Współczynnik łatwości | | |
|-----------------------|------|------|
| L | W | Z |
| 0,30 | 0,27 | 0,27 |

| Interpretacja współczynnika łatwości | | |
|--------------------------------------|---------|---------|
| Zadanie okazało się dla zdających | | |
| trudne. | trudne. | trudne. |

Zadanie 1.5., które sprawdzało opanowanie umiejętności określania głównej myśli tekstu, podobnie jak w roku ubiegłym było najtrudniejszym zadaniem w całym arkuszu egzaminacyjnym z języka niemieckiego na poziomie podstawowym. Określanie głównej myśli jest umiejętnością polegającą na zrozumieniu całej treści tekstu. Wysłuchiwany przez uczniów dialog dotyczył nauczyciela, który będzie prowadził zajęcia z matematyki. Ponad 40% uczniów wybierało nieprawidłową odpowiedź C – ostatni test z matematyki. Gimnazjaliści wybierający tę odpowiedź nie zrozumieli zdań przeczących oraz opisu nauczyciela. Zadanie cząstkowe 1.5. było najczęściej opuszczanym wśród wszystkich zadań dotyczących rozumienia wypowiedzi ze słuchu.

Okręgowa Komisja Egzaminacyjna w Poznaniu

Egzamin gimnazjalny z języka niemieckiego na poziomie podstawowym – kwiecień 2013 r.

Analiza poziomu umiejętności uczniów na podstawie zadań egzaminacyjnych

Zadanie 2. (0-4)

Usłyszysz dwukrotnie rozmowę Leny i Jana. Na podstawie informacji zawartych w nagraniu dopasuj do każdej osoby (2.1.-2.4.) jej hobby (A-E). Wpisz odpowiednią literę w każdą kratkę.

Uwaga! Jedno hobby zostało podane dodatkowo i nie pasuje do żadnej osoby.

Personen

| | |
|--------------|--------------------------------|
| 2.1. Tante | <input type="text" value="E"/> |
| 2.2. Onkel | <input type="text" value="A"/> |
| 2.3. Peter | <input type="text" value="D"/> |
| 2.4. Claudia | <input type="text" value="B"/> |

Hobbys

- A. Kochen
- B. Autos
- C. Fußball
- D. Fremdsprachen
- E. Musik

Wymagania ogólne (z podstawy programowej)

II. Rozumienie wypowiedzi.

Wymagania szczegółowe (z podstawy programowej)

2.3) Uczeń znajduje w tekście określone informacje.

| Nr zad | Odp | Wybieralność odpowiedzi (%) | | |
|--------------------------|-----|-----------------------------|--------------|--------------|
| | | L | W | Z |
| 2.1. | A. | 6,60 | 6,15 | 6,60 |
| | B. | 2,27 | 2,83 | 3,81 |
| | C. | 3,89 | 3,35 | 2,35 |
| | D. | 3,89 | 4,20 | 4,19 |
| | E. | 83,36 | 83,44 | 82,99 |
| Frakcja opuszczeń | | 0,00 | 0,03 | 0,06 |

| Współczynnik łatwości | | |
|-----------------------|-------------|-------------|
| L | W | Z |
| 0,85 | 0,84 | 0,83 |

| Interpretacja współczynnika łatwości | | |
|--------------------------------------|--------|--------|
| Zadanie okazało się dla zdających | | |
| łatwe. | łatwe. | łatwe. |

| Nr zad | Odp | Wybieralność odpowiedzi (%) | | |
|--------------------------|-----|-----------------------------|--------------|--------------|
| | | L | W | Z |
| 2.2. | A. | 77,86 | 77,23 | 74,43 |
| | B. | 2,93 | 2,83 | 2,86 |
| | C. | 2,42 | 2,77 | 3,36 |
| | D. | 6,45 | 6,67 | 8,31 |
| | E. | 10,34 | 10,41 | 10,85 |
| Frakcja opuszczeń | | 0,00 | 0,09 | 0,13 |

| Współczynnik łatwości | | |
|-----------------------|-------------|-------------|
| L | W | Z |
| 0,79 | 0,78 | 0,76 |

| Interpretacja współczynnika łatwości | | |
|--------------------------------------|--------|--------|
| Zadanie okazało się dla zdających | | |
| łatwe. | łatwe. | łatwe. |

Okręgowa Komisja Egzaminacyjna w Poznaniu

Egzamin gimnazjalny z języka niemieckiego na poziomie podstawowym – kwiecień 2013 r.

Analiza poziomu umiejętności uczniów na podstawie zadań egzaminacyjnych

| Nr zad | Odp | Wybieralność odpowiedzi (%) | | |
|-------------------------|-----------|-----------------------------|--------------|--------------|
| | | L | W | Z |
| 2.3. | A. | 7,11 | 8,52 | 9,14 |
| | B. | 6,16 | 7,15 | 6,60 |
| | C. | 10,56 | 11,35 | 11,04 |
| | D. | 74,27 | 71,45 | 71,57 |
| | E. | 1,76 | 1,49 | 1,52 |
| Fracja opuszczeń | | 0,15 | 0,03 | 0,13 |

| Współczynnik łatwości | | |
|-----------------------|-------------|-------------|
| L | W | Z |
| 0,74 | 0,71 | 0,71 |

| Interpretacja współczynnika łatwości | | |
|--------------------------------------|--------|--------|
| Zadanie okazało się dla zdających | | |
| łatwe. | łatwe. | łatwe. |

| Nr zad | Odp | Wybieralność odpowiedzi (%) | | |
|-------------------------|-----------|-----------------------------|--------------|--------------|
| | | L | W | Z |
| 2.4. | A. | 3,67 | 2,86 | 3,55 |
| | B. | 79,77 | 78,78 | 78,68 |
| | C. | 7,18 | 5,18 | 5,77 |
| | D. | 7,92 | 11,69 | 10,22 |
| | E. | 1,39 | 1,37 | 1,65 |
| Fracja opuszczeń | | 0,07 | 0,12 | 0,13 |

| Współczynnik łatwości | | |
|-----------------------|-------------|-------------|
| L | W | Z |
| 0,80 | 0,79 | 0,78 |

| Interpretacja współczynnika łatwości | | |
|--------------------------------------|--------|--------|
| Zadanie okazało się dla zdających | | |
| łatwe. | łatwe. | łatwe. |

Wszystkie zadania cząstkowe w zadaniu 2., sprawdzające wyszukiwanie określonych informacji (hobby) i dopasowywanie ich do właściwych osób nie sprawiły uczniom trudności. Wysokie wartości współczynników łatwości oznaczają, iż dana umiejętność została opanowana w stopniu zadowalającym. Gimnazjaliści bardzo dobrze opanowali słownictwo z zakresu tematycznego „życie rodzinne i towarzyskie”. Potrafili także właściwie dopasować określenia, np. „Fischsuppen, Salate, Desserts” do podanej w zadaniu kategorii „Kochen”. Wybieralność pozostałych odpowiedzi nie jest niepokojąca i wskazuje na brak umiejętności rozróżniania osoby mówiącej w dialogu od osoby przez nią opisywanej.

Zadanie 3. (0-3)

Usłyszysz dwukrotnie wypowiedź mężczyzny. Zdecyduj, które ze zdań 3.1.-3.3. są zgodne z treścią nagrania (P - Prawda), a które nie (F - Fałsz). Zakreśl literę P albo F.

| | | | |
|------|---|------------------------------------|------------------------------------|
| 3.1. | Die Aktion „Gesundes Essen” dauert eine Woche. | P | <input checked="" type="radio"/> F |
| 3.2. | Jeder Schüler bekommt Obst gratis. | <input checked="" type="radio"/> P | F |
| 3.3. | Der Sprecher informiert über ein Sonderangebot im Supermarkt. | P | <input checked="" type="radio"/> F |

Wymagania ogólne (z podstawy programowej)

II. Rozumienie wypowiedzi.

Wymagania szczegółowe (z podstawy programowej)

2.3) Uczeń znajduje w tekście określone informacje.

| Nr zad | Odp | Wybieralność odpowiedzi (%) | | |
|-------------------------|----------|-----------------------------|--------------|--------------|
| | | L | W | Z |
| 3.1. | P | 68,70 | 68,58 | 65,67 |
| | F | 31,23 | 31,32 | 34,26 |
| Fracja opuszczeń | | 0,07 | 0,09 | 0,06 |

| Współczynnik łatwości | | |
|--------------------------------------|-------------|-------------|
| L | W | Z |
| 0,32 | 0,30 | 0,34 |
| Interpretacja współczynnika łatwości | | |
| Zadanie okazało się dla zdających | | |
| trudne. | trudne. | trudne. |

Okręgowa Komisja Egzaminacyjna w Poznaniu

Egzamin gimnazjalny z języka niemieckiego na poziomie podstawowym – kwiecień 2013 r.

Analiza poziomu umiejętności uczniów na podstawie zadań egzaminacyjnych

| Nr zad | Odp | Wybieralność odpowiedzi (%) | | |
|-------------------------|-----|-----------------------------|-------|-------|
| | | L | W | Z |
| 3.2. | P | 50,07 | 50,05 | 52,22 |
| | F | 49,78 | 49,86 | 47,72 |
| Fracja opuszczeń | | 0,15 | 0,09 | 0,06 |

| Współczynnik łatwości | | |
|---|----------------|-----------------------------|
| L | W | Z |
| 0,51 | 0,49 | 0,52 |
| Interpretacja współczynnika łatwości | | |
| Zadanie okazało się dla zdających | | |
| umiarkowanie trudne. | trudne. | umiarkowanie trudne. |

Oba powyższe zadania cząstkowe sprawdzały opanowanie tej samej umiejętności – wyszukiwania określonych informacji. Zadanie 3.1. okazało się trudne dla tegorocznych gimnazjalistów. Ponad 65% z nich uznało, iż informacja dotycząca czasu trwania szkolnej akcji „zdrowe jedzenie” jest prawdziwa. Gimnazjaliści niepoprawnie zinterpretowali zdanie, mówiące o rozpoczęciu akcji w następnym tygodniu. Cała akcja szkolna trwała miesiąc. Zbyt pochopne zaznaczenie błędnej odpowiedzi skutkowało utratą jednego punktu. Zadanie 3.2. było umiarkowanie trudne dla lubuskich i zachodniopomorskich trzecioklasistów, natomiast trudne dla zdających egzamin w Wielkopolsce. Około 51% uczniów poprawnie określiła informację dotyczącą otrzymywania bezpłatnie owoców. Nieznacznie mniej gimnazjalistów uznała, iż jest to informacja fałszywa. Ci uczniowie nie znali znaczenia słowa „kostenlos”.

Wymagania ogólne (z podstawy programowej)

II. Rozumienie wypowiedzi.

Wymagania szczegółowe (z podstawy programowej)

2.2) Uczeń określa główną myśl tekstu.

| Nr zad | Odp | Wybieralność odpowiedzi (%) | | |
|-------------------------|-----|-----------------------------|-------|-------|
| | | L | W | Z |
| 3.3. | P | 45,60 | 47,12 | 46,45 |
| | F | 54,18 | 52,72 | 53,43 |
| Fracja opuszczeń | | 0,22 | 0,15 | 0,13 |

| Współczynnik łatwości | | |
|---|-----------------------------|-----------------------------|
| L | W | Z |
| 0,55 | 0,52 | 0,52 |
| Interpretacja współczynnika łatwości | | |
| Zadanie okazało się dla zdających | | |
| umiarkowanie trudne. | umiarkowanie trudne. | umiarkowanie trudne. |

Umiejętność określania głównej myśli tekstu słuchanego sprawdzana była nie tylko w omówionym wcześniej zadaniu wielokrotnego wyboru 1.5., lecz także w zadaniu typu prawda/fałsz 3.3. Zadanie to okazało się dla uczniów umiarkowanie trudne. Ponad połowa z nich prawidłowo odczytała, iż akcja „zdrowe jedzenie” odbywa się w szkole. Świadczy to o dobrze opanowanym przez tegorocznych gimnazjalistów słownictwie z zakresu „szkoła” np. uczniowie, sklepik szkolny.

Zadanie 4. (0-4)

Usłyszysz dwukrotnie cztery wypowiedzi (4.1.-4.4.). Do każdej z nich dobierz właściwą reakcję (A-E). Wpisz rozwiązania do tabeli.

Uwaga! Jedna reakcja została podana dodatkowo i nie pasuje do żadnej wypowiedzi.

- A. Ja, natürlich.
- B. Nur neun Euro.
- C. Ich glaube, rot und braun.
- D. Er ist sehr schön und elegant.
- E. Nein, wir haben keine blauen Pullover.

Okręgowa Komisja Egzaminacyjna w Poznaniu

Egzamin gimnazjalny z języka niemieckiego na poziomie podstawowym – kwiecień 2013 r.

Analiza poziomu umiejętności uczniów na podstawie zadań egzaminacyjnych

Wymagania ogólne (z podstawy programowej)

IV. Reagowanie na wypowiedzi.

Wymagania szczegółowe (z podstawy programowej)

6.5) Uczeń wyraża swoje opinie i życzenia, pyta o opinie i życzenia innych.

| Nr zad | Odp | Wybieralność odpowiedzi (%) | | |
|-------------------------|-----------|-----------------------------|--------------|--------------|
| | | L | W | Z |
| 4.1. | A. | 5,21 | 5,05 | 4,63 |
| | B. | 4,11 | 5,33 | 5,08 |
| | C. | 9,31 | 7,67 | 9,90 |
| | D. | 36,00 | 36,01 | 37,63 |
| | E. | 45,16 | 45,84 | 42,77 |
| Fracja opuszczeń | | 0,22 | 0,09 | 0,00 |

| Współczynnik łatwości | | |
|-----------------------|-------------|-------------|
| L | W | Z |
| 0,38 | 0,35 | 0,37 |

| Interpretacja współczynnika łatwości | | |
|--------------------------------------|----------------|----------------|
| Zadanie okazało się dla zdających | | |
| trudne. | trudne. | trudne. |

Zadanie 4.1. okazało się trudne. Na pytanie: „Co sądzisz o moim swetrze?” ponad 43% uczniów wybierało błędną odpowiedź E: „Nie, nie mamy żadnych niebieskich swetrów”. Gimnazjaliści, rozwiązywali zadanie metodą skojarzeń, wyszukując tych samych wyrazów, często nie rozumiejąc sensu pytania i poszczególnych odpowiedzi. Trudność sprawiło uczniom także rozróżnienie pytań rozstrzygających i szczegółowych.

Wymagania ogólne (z podstawy programowej)

IV. Reagowanie na wypowiedzi.

Wymagania szczegółowe (z podstawy programowej)

6.7) Uczeń wyraża prośby i podziękowania oraz zgodę lub odmowę wykonania prośby.

| Nr zad | Odp | Wybieralność odpowiedzi (%) | | |
|-------------------------|-----------|-----------------------------|--------------|--------------|
| | | L | W | Z |
| 4.2. | A. | 53,30 | 50,41 | 52,79 |
| | B. | 6,89 | 6,79 | 6,85 |
| | C. | 19,06 | 22,22 | 19,73 |
| | D. | 11,00 | 10,84 | 10,85 |
| | E. | 9,60 | 9,53 | 9,77 |
| Fracja opuszczeń | | 0,15 | 0,21 | 0,00 |

| Współczynnik łatwości | | |
|-----------------------|-------------|-------------|
| L | W | Z |
| 0,53 | 0,50 | 0,52 |

| Interpretacja współczynnika łatwości | | |
|--------------------------------------|-----------------------------|-----------------------------|
| Zadanie okazało się dla zdających | | |
| umiarkowanie trudne. | umiarkowanie trudne. | umiarkowanie trudne. |

Zawarte w zadaniu 4.2. pytanie „Czy mogę przymierzyć tę sukienkę?” było pytaniem rozstrzygającym. Prawidłową odpowiedź wybrało około 52% gimnazjalistów. Wybieralność pozostałych odpowiedzi oznacza brak zrozumienia pytania, w tym znaczenia czasownika modalnego „dürfen”.

Wymagania ogólne (z podstawy programowej)

IV. Reagowanie na wypowiedzi.

Wymagania szczegółowe (z podstawy programowej)

6.3) Uczeń uzyskuje i przekazuje proste informacje i wyjaśnienia.

| Nr zad | Odp | Wybieralność odpowiedzi (%) | | |
|-------------------------|-----------|-----------------------------|--------------|--------------|
| | | L | W | Z |
| 4.3. | A. | 4,55 | 4,51 | 4,63 |
| | B. | 67,82 | 63,68 | 64,66 |
| | C. | 9,38 | 9,65 | 8,12 |
| | D. | 13,34 | 15,56 | 16,81 |
| | E. | 4,84 | 6,42 | 5,52 |
| Fracja opuszczeń | | 0,07 | 0,18 | 0,25 |

| Współczynnik łatwości | | |
|-----------------------|-------------|-------------|
| L | W | Z |
| 0,69 | 0,65 | 0,65 |

| Interpretacja współczynnika łatwości | | |
|--------------------------------------|-----------------------------|-----------------------------|
| Zadanie okazało się dla zdających | | |
| umiarkowanie trudne. | umiarkowanie trudne. | umiarkowanie trudne. |

Okręgowa Komisja Egzaminacyjna w Poznaniu

Egzamin gimnazjalny z języka niemieckiego na poziomie podstawowym – kwiecień 2013 r.

Analiza poziomu umiejętności uczniów na podstawie zadań egzaminacyjnych

Powyższe zadanie było dla tegorocznych gimnazjalistów umiarkowanie trudne. Ponad 60% uczniów zaznaczyła poprawną odpowiedź na pytanie dotyczące ceny niebieskiej koszulki. Uczniowie wybierający odpowiedź D nie znali właściwego rodzajnika wspomnianego rzeczownika.

| Nr zad | Odp | Wybieralność odpowiedzi (%) | | |
|-------------------------|-----|-----------------------------|--------------|--------------|
| | | L | W | Z |
| 4.4. | A. | 18,40 | 19,97 | 19,29 |
| | B. | 7,18 | 7,88 | 8,12 |
| | C. | 45,67 | 43,14 | 45,81 |
| | D. | 23,61 | 23,38 | 21,19 |
| | E. | 4,99 | 5,42 | 5,46 |
| Fracja opuszczeń | | 0,15 | 0,18 | 0,25 |

| Współczynnik łatwości | | |
|-----------------------|-------------|-------------|
| L | W | Z |
| 0,48 | 0,44 | 0,47 |

| Interpretacja współczynnika łatwości | | |
|--------------------------------------|---------|---------|
| Zadanie okazało się dla zdających | | |
| trudne. | trudne. | trudne. |

Niskie wartości współczynnika łatwości zadania cząstkowego świadczą o niezrozumieniu przez gimnazjalistów treści pytania: „Jakie kolory są modne w tym roku?”. Jedynie 45% uczniów wybrała właściwą odpowiedź C. Co piąty trzecioklasista, wskazujący odpowiedź D, kojarzył modę z elegancją i pięknem, nie rozumiejąc jednak sensu wysłuchanego pytania.

Zadanie 5. (0-3)

Uzupełnij poniższe minidialogi (5.1.-5.3.), wybierając spośród podanych odpowiedzi brakującą wypowiedź jednej z osób. Zakreśl literę A, B albo C.

5.1.

X: _____

Y: Mit dem Bus nur zwei Stunden.

- A. Mit wem fährst du dorthin?
- B. Wie lange dauert die Reise?
- C. Wohin fährst du in den Ferien?

5.2.

X: Ist der Tisch am Fenster frei?

Y: _____

- A. Ja, vor zehn Minuten.
- B. Gern, das passt mir gut.
- C. Leider ist er schon reserviert.

5.3.

X: : _____

Y: Ja, einen Bruder und eine Schwester.

- A. Hast du Geschwister?
- B. Hast du viele Schwestern?
- C. Sind deine Geschwister noch klein?

Wymagania ogólne (z podstawy programowej)

IV. Reagowanie na wypowiedzi.

Wymagania szczegółowe (z podstawy programowej)

6.3) Uczeń uzyskuje i przekazuje proste informacje i wyjaśnienia.

| Nr zad | Odp | Wybieralność odpowiedzi (%) | | |
|-------------------------|-----|-----------------------------|--------------|--------------|
| | | L | W | Z |
| 5.1. | A. | 32,33 | 32,36 | 30,01 |
| | B. | 50,95 | 50,11 | 50,95 |
| | C. | 16,64 | 17,44 | 18,85 |
| Fracja opuszczeń | | 0,07 | 0,09 | 0,19 |

| Współczynnik łatwości | | |
|--------------------------------------|-------------|----------------------|
| L | W | Z |
| 0,51 | 0,49 | 0,50 |
| Interpretacja współczynnika łatwości | | |
| Zadanie okazało się dla zdających | | |
| umiarkowanie trudne. | trudne. | umiarkowanie trudne. |

Zadanie 5. okazało się dla przystępujących w Okręgu do egzaminu na poziomie podstawowym umiarkowanie trudne. Poza zadaniem cząstkowym 5.3. prawidłową odpowiedź wybierała nieznacznie więcej niż połowa uczniów. Poprzez dwa pierwsze zadania sprawdzano opanowanie umiejętności reagowania na wypowiedzi, czyli opisywaną w „Informatorze o egzaminie gimnazjalnym...”

Okręgowa Komisja Egzaminacyjna w Poznaniu

Egzamin gimnazjalny z języka niemieckiego na poziomie podstawowym – kwiecień 2013 r.

Analiza poziomu umiejętności uczniów na podstawie zadań egzaminacyjnych

znajomość funkcji językowych. Uczniowie powinni wybrać właściwe zdanie, będące reakcją lub pytaniem.

W zadaniu 5.1. co trzeci uczeń wybierał odpowiedź A, co świadczy o braku zrozumienia treści odpowiedzi. Uczniowie rozwiązywali zadanie metodą skojarzeń, nie znali także znaczenia pytania „Mit wem?”.

| Nr zad | Odp | Wybieralność odpowiedzi (%) | | |
|-------------------------|-----|-----------------------------|--------------|--------------|
| | | L | W | Z |
| 5.2. | A. | 20,89 | 20,40 | 21,57 |
| | B. | 23,75 | 23,50 | 23,10 |
| | C. | 54,99 | 55,89 | 55,01 |
| Fracja opuszczeń | | 0,37 | 0,21 | 0,32 |

| Współczynnik łatwości | | |
|---|-----------------------------|-----------------------------|
| L | W | Z |
| 0,57 | 0,56 | 0,55 |
| Interpretacja współczynnika łatwości | | |
| Zadanie okazało się dla zdających | | |
| umiarkowanie trudne. | umiarkowanie trudne. | umiarkowanie trudne. |

Zadanie 5.2. poprawnie rozwiązało około 55% gimnazjalistów. Co czwarty uczeń wybierał odpowiedź B. Oznacza to brak zrozumienia treści pytania. Trudność zdającym sprawiła także konstrukcja pytania rozstrzygającego. Wartości frakcji opuszczeń świadczą o nieopanowanej umiejętności reagowania na wypowiedzi.

Wymagania szczegółowe (z podstawy programowej)

6.1) Uczeń nawiązuje kontakty towarzyskie.

| Nr zad | Odp | Wybieralność odpowiedzi (%) | | |
|-------------------------|-----|-----------------------------|--------------|--------------|
| | | L | W | Z |
| 5.3. | A. | 75,81 | 72,51 | 71,95 |
| | B. | 15,54 | 17,72 | 18,15 |
| | C. | 8,58 | 9,53 | 9,77 |
| Fracja opuszczeń | | 0,07 | 0,24 | 0,13 |

| Współczynnik łatwości | | |
|---|---------------|---------------|
| L | W | Z |
| 0,73 | 0,71 | 0,71 |
| Interpretacja współczynnika łatwości | | |
| Zadanie okazało się dla zdających | | |
| łatwe. | łatwe. | łatwe. |

Zadanie cząstkowe 5.2. okazało się dla uczniów łatwe. Ponad 70% gimnazjalistów potrafiła wskazać prawidłowe pytanie rozstrzygające. Uczniowie, wybierający odpowiedź B, nie znali znaczenia słowa „Geschwister”. Niski stopień trudności zadania potwierdza także wartość frakcji opuszczeń. Próby rozwiązania tego zadania nie podejmowali pojedynczy uczniowie.

Zadanie 6. (0-3)

Dla każdej z opisanych sytuacji (6.1.-6.3.) wybierz właściwą reakcję. Zakreśl literę A, B albo C.

6.1. Zapytaj przyjaciół o opinię na temat obejrzanego filmu.

- A. Wo habt ihr den Film gesehen?
- B. Wie hat euch der Film gefallen?
- C. Welche Filme laufen im Kino?

6.2. Zapytaj koleżankę o samopoczucie.

- A. Wohin gehst du jetzt?
- B. Worum geht es hier?
- C. Wie geht es dir?

6.3. Podziękuj koledze za otrzymany prezent.

- A. Herzlichen Dank.
- B. Danke, gleichfalls.
- C. Nichts zu danken.

Okręgowa Komisja Egzaminacyjna w Poznaniu

Egzamin gimnazjalny z języka niemieckiego na poziomie podstawowym – kwiecień 2013 r.

Analiza poziomu umiejętności uczniów na podstawie zadań egzaminacyjnych

Wymagania ogólne (z podstawy programowej)

IV. Reagowanie na wypowiedzi.

Wymagania szczegółowe (z podstawy programowej)

6.5) Uczeń wyraża swoje opinie i życzenia, pyta o opinie i życzenia innych.

| Nr zad | Odp | Wybieralność odpowiedzi (%) | | |
|--------------------------|-----------|-----------------------------|--------------|--------------|
| | | L | W | Z |
| 6.1. | A. | 27,71 | 27,40 | 29,76 |
| | B. | 63,78 | 64,87 | 62,56 |
| | C. | 8,50 | 7,70 | 7,61 |
| Frakcja opuszczeń | | 0,00 | 0,03 | 0,06 |

| Współczynnik łatwości | | |
|---|-----------------------------|-----------------------------|
| L | W | Z |
| 0,65 | 0,65 | 0,63 |
| Interpretacja współczynnika łatwości | | |
| Zadanie okazało się dla zdających | | |
| umiarkowanie trudne. | umiarkowanie trudne. | umiarkowanie trudne. |

W zadaniu 6. sprawdzano opanowanie tej samej umiejętności co w zadaniu 5. (reagowanie na wypowiedź). Oba zadania były zadaniami wielokrotnego wyboru o trzech możliwych odpowiedziach. Zadanie 5. skonstruowane zostało wyłącznie w języku niemieckim, natomiast w zadaniu 6. zastosowano opis sytuacji w języku polskim. Mimo wprowadzenia języka polskiego, stopień trudności całej wiązki zadania 6. był taki sam, jak obliczony dla zadania 5. (0,59).

Zadanie cząstkowe 6.1. okazało się umiarkowanie trudne dla gimnazjalistów. Ponad połowa trzecioklasistów prawidłowo wybrała właściwe pytanie, dotyczące opinii na temat obejrzanego filmu. Uczniowie wybierający odpowiedź A nie znali zaimków pytających i mieli trudność z rozumieniem zdania w czasie przeszłym Perfekt.

Wymagania szczegółowe (z podstawy programowej)

6.2) Uczeń stosuje formy grzecznościowe.

| Nr zad | Odp | Wybieralność odpowiedzi (%) | | |
|--------------------------|-----------|-----------------------------|--------------|--------------|
| | | L | W | Z |
| 6.2. | A. | 21,04 | 20,12 | 20,88 |
| | B. | 10,34 | 11,29 | 11,48 |
| | C. | 68,55 | 68,49 | 67,64 |
| Frakcja opuszczeń | | 0,07 | 0,09 | 0,00 |

| Współczynnik łatwości | | |
|---|-----------------------------|-----------------------------|
| L | W | Z |
| 0,69 | 0,68 | 0,67 |
| Interpretacja współczynnika łatwości | | |
| Zadanie okazało się dla zdających | | |
| umiarkowanie trudne. | umiarkowanie trudne. | umiarkowanie trudne. |

Zadanie 6.2. okazało się umiarkowanie trudne dla gimnazjalistów w Okręgu. Stopień trudności tego zadania był nieznacznie niższy od zadania 6.1. Uczniowie wybierali częściej odpowiedź C, co świadczy o opanowaniu przez nich podstawowych pytań. Co piąty gimnazjalista wskazywał błędną odpowiedź A, co świadczy o nieznanym zaimków pytających.

| Nr zad | Odp | Wybieralność odpowiedzi (%) | | |
|--------------------------|-----------|-----------------------------|--------------|--------------|
| | | L | W | Z |
| 6.3. | A. | 47,14 | 45,54 | 42,07 |
| | B. | 49,41 | 50,59 | 53,74 |
| | C. | 3,45 | 3,62 | 3,93 |
| Frakcja opuszczeń | | 0,00 | 0,24 | 0,25 |

| Współczynnik łatwości | | |
|---|----------------|----------------|
| L | W | Z |
| 0,47 | 0,44 | 0,44 |
| Interpretacja współczynnika łatwości | | |
| Zadanie okazało się dla zdających | | |
| trudne. | trudne. | trudne. |

Poprzez zadanie 6.3. sprawdzana była ta sama umiejętność, co w zadaniu 6.2. (stosowanie form grzecznościowych). Uczniowie powinni wybrać właściwe podziękowanie za otrzymany prezent. Zadanie okazało się trudne. Około 45% rozwiązujących zadanie wskazywało poprawną odpowiedź. Natomiast 51% uczniów wybierała błędną odpowiedź B. Oznacza to, iż uczniowie nie przeczytali do końca treści danej odpowiedzi B lub nie zrozumieli jej dalszej treści.

Okręgowa Komisja Egzaminacyjna w Poznaniu

Egzamin gimnazjalny z języka niemieckiego na poziomie podstawowym – kwiecień 2013 r.
Analiza poziomu umiejętności uczniów na podstawie zadań egzaminacyjnych

Zadanie 7. (0-4)

Przeczytaj ogłoszenia 7.1.-7.4. Do każdego z nich dobierz odpowiednie zdanie (A-E). Wpisz rozwiązania do tabeli.

Uwaga! Jedno zdanie zostało podane dodatkowo i nie pasuje do żadnego

7.1.

Nur diese Woche
interessante Lektüre
für Ihre Hausbibliothek
stark reduziert !!!

| | |
|-----------------|------|
| Krimis | -20% |
| Kinderliteratur | -25% |
| Poesie | -30% |

Mo. – Fr.: 10.00 – 20.00 Uhr
Samstag: 10.00 – 16.00 Uhr

7.2.

Hallo, Leute!

Unsere Schulband **Bücherwürmer**
spielt am Donnerstag, dem 20. April,
um 19.00 Uhr in unserer Turnhalle!
Eintrittskarten (5 Euro) kauft ihr in unserer
Schulbibliothek.
Kommt und hört eure Lieblingslieder!

7.3.

Willkommen in der Bibliothek
des Goethe-Instituts

Öffnungszeiten:
Di.-Fr. von 13.00 bis 18.00 Uhr

Bücher bitte nach 3 Wochen
zurückgeben. Danach bezahlt man für
jede weitere Woche 20 Cent pro Buch.

7.4.

Liebe Mitschüler!

*Mein Buch „Das letzte Rockkonzert“
ist weg. Ich glaube, ich habe es im
Klassenzimmer 14 vergessen. Wenn
ihr es vielleicht findet, dann meldet
 euch bitte schnell bei mir! Ich muss
 das Buch vor dem Wochenende
 in der Bibliothek zurückgeben.*

Vicky, Klasse 7a

- A. Die Bibliothek ist nachmittags geöffnet.
- B. Am Freitag ist in der Schule ein Konzert.
- C. Den Text kann man in einer Buchhandlung lesen.
- D. Der Text ist für Menschen, die gern Musik hören.
- E. Der Autor des Textes hat in der Schule ein Buch verloren.

| 7.1. | 7.2. | 7.3. | 7.4. |
|------|------|------|------|
| C | D | A | E |

Okręgowa Komisja Egzaminacyjna w Poznaniu

Egzamin gimnazjalny z języka niemieckiego na poziomie podstawowym – kwiecień 2013 r.

Analiza poziomu umiejętności uczniów na podstawie zadań egzaminacyjnych

Wymagania ogólne (z podstawy programowej)

II. Rozumienie wypowiedzi.

Wymagania szczegółowe (z podstawy programowej)

3.4) Uczeń określa kontekst wypowiedzi.

| Nr zad | Odp | Wybieralność odpowiedzi (%) | | |
|--------------------------|-----------|-----------------------------|--------------|--------------|
| | | L | W | Z |
| 7.1. | A. | 19,87 | 21,64 | 21,13 |
| | B. | 5,35 | 4,23 | 4,89 |
| | C. | 57,55 | 56,16 | 55,65 |
| | D. | 4,47 | 4,44 | 4,19 |
| | E. | 12,61 | 13,46 | 14,09 |
| Frakcja opuszczeń | | 0,15 | 0,06 | 0,06 |

| Współczynnik łatwości | | |
|-----------------------|-------------|-------------|
| L | W | Z |
| 0,55 | 0,54 | 0,54 |

| Interpretacja współczynnika łatwości | | |
|--------------------------------------|----------------------|----------------------|
| Zadanie okazało się dla zdających | | |
| umiarkowanie trudne. | umiarkowanie trudne. | umiarkowanie trudne. |

W zadaniu 7. są wymagane od ucznia dwie umiejętności z zakresu rozumienia wypowiedzi pisemnej: określanie kontekstu wypowiedzi (zadanie 7.1. i 7.2.) i wyszukiwanie określonych informacji (zadanie 7.3. i 7.4.). Druga z umiejętności została opanowana przez uczniów w całym Okręgu na wyższym poziomie niż umiejętność określania kontekstu wypowiedzi. Podobną sytuację można było zaobserwować w przypadku rozumienia wypowiedzi ustnych.

W zadaniu 7.1. nieznacznie więcej niż połowa uczniów wskazywała prawidłową odpowiedź C. Pozostali trzecioklasiści nie potrafili odczytać informacji dotyczących obniżonych cen książek, co świadczy o ubogim zakresie ich słownictwa.

| Nr zad | Odp | Wybieralność odpowiedzi (%) | | |
|--------------------------|-----------|-----------------------------|--------------|--------------|
| | | L | W | Z |
| 7.2. | A. | 7,48 | 7,28 | 7,04 |
| | B. | 21,92 | 19,06 | 21,70 |
| | D. | 38,34 | 36,71 | 36,93 |
| | C. | 14,59 | 15,86 | 16,05 |
| | E. | 17,60 | 20,94 | 18,21 |
| Frakcja opuszczeń | | 0,00 | 0,15 | 0,06 |

| Współczynnik łatwości | | |
|-----------------------|-------------|-------------|
| L | W | Z |
| 0,39 | 0,36 | 0,37 |

| Interpretacja współczynnika łatwości | | |
|--------------------------------------|---------|---------|
| Zadanie okazało się dla zdających | | |
| trudne. | trudne. | trudne. |

Niepokojące są wartości współczynnika łatwości, obliczone dla zadania 7.2. Około 37% rozwiązujących zadanie potrafiło wybrać właściwą odpowiedź D – adresata tekstu. Co piąty gimnazjalista zrozumiał treść tekstu dotyczącą koncertu, lecz niewłaściwie wyszukał dzień, w którym koncert miał się odbyć. Niskie wartości współczynnika łatwości oznaczają, iż zadanie było trudne dla trzecioklasiistów. Zasób ich słownictwa jest nadal niewystarczający.

Wymagania szczegółowe (z podstawy programowej)

3.2) Uczeń znajduje w tekście określone informacje.

| Nr zad | Odp | Wybieralność odpowiedzi (%) | | |
|--------------------------|-----------|-----------------------------|--------------|--------------|
| | | L | W | Z |
| 7.3. | A. | 63,78 | 64,72 | 64,85 |
| | B. | 5,57 | 4,75 | 4,12 |
| | C. | 12,98 | 13,79 | 14,02 |
| | D. | 5,21 | 4,29 | 5,14 |
| | E. | 12,17 | 12,33 | 11,80 |
| Frakcja opuszczeń | | 0,29 | 0,12 | 0,06 |

| Współczynnik łatwości | | |
|-----------------------|-------------|-------------|
| L | W | Z |
| 0,62 | 0,62 | 0,62 |

| Interpretacja współczynnika łatwości | | |
|--------------------------------------|----------------------|----------------------|
| Zadanie okazało się dla zdających | | |
| umiarkowanie trudne. | umiarkowanie trudne. | umiarkowanie trudne. |

Okręgowa Komisja Egzaminacyjna w Poznaniu

Egzamin gimnazjalny z języka niemieckiego na poziomie podstawowym – kwiecień 2013 r.

Analiza poziomu umiejętności uczniów na podstawie zadań egzaminacyjnych

Treść tekstu w zadaniu 7.3. dotyczyła godzin otwarcia biblioteki i krótkiego regulaminu wypożyczania książek. Ponad połowa uczniów poprawnie wyszukała informację – otwarcie biblioteki po południu. Zadanie okazało się dla gimnazjalistów umiarkowanie trudne. Zaskakuje wybieralność pozostałych odpowiedzi, ponieważ zarówno w zadaniu, jak i tekście, podane było to samo słowo „Bibliothek”.

| Nr zad | Odp | Wybieralność odpowiedzi (%) | | |
|--------------------------|-----|-----------------------------|--------------|--------------|
| | | L | W | Z |
| 7.4. | A. | 4,62 | 3,17 | 3,55 |
| | B. | 24,27 | 29,83 | 27,92 |
| | C. | 7,40 | 6,06 | 6,35 |
| | D. | 18,40 | 19,03 | 17,96 |
| | E. | 44,94 | 41,83 | 44,16 |
| Frakcja opuszczeń | | 0,37 | 0,09 | 0,06 |

| Współczynnik łatwości | | |
|-----------------------|-------------|-------------|
| L | W | Z |
| 0,44 | 0,40 | 0,42 |

| Interpretacja współczynnika łatwości | | |
|--------------------------------------|----------------|----------------|
| Zadanie okazało się dla zdających | | |
| trudne. | trudne. | trudne. |

Zadania cząstkowe 7.4. okazało się trudne dla tegorocznych gimnazjalistów. Około 44% z nich potrafiło wskazać prawidłowe rozwiązanie E. Oznacza to, iż uczniowie nie zrozumieli treści tekstu. Co czwarty trzecioklasista wybierał odpowiedź B, kierując się jedynie występującym w tytule książki słowem „Rockkonzert”.

Zadanie 8. (0-4)

Przeczytaj teksty. W zadaniach 8.1.-8.4. z podanych odpowiedzi wybierz właściwą, zgodną z treścią tekstu. Zakreśl literę A, B albo C.

Nachricht ✖

von

an

Betreff

Liebe Schüler,
denkt daran, dass ihr am Mittwoch um 7.45 Uhr zur Schule kommen müsst. Pünktlich um 8.00 Uhr fahren wir los. Vergesst nicht eure Regenjacken und Wanderschuhe! Wir kommen am Freitag gegen 20.00 Uhr zurück. Ich hoffe auf sonniges Wetter und gute Erholung, denn nächste Woche wartet viel Arbeit auf uns!
Frau Meisner

8.1. Worüber schreibt die Lehrerin?

- A. Über eine Klassenarbeit.
- B. Über eine Klassenfahrt.
- C. Über ihre Verspätung.

Okręgowa Komisja Egzaminacyjna w Poznaniu

Egzamin gimnazjalny z języka niemieckiego na poziomie podstawowym – kwiecień 2013 r.

Analiza poziomu umiejętności uczniów na podstawie zadań egzaminacyjnych

Petra, ich komme gegen 19.00 Uhr zurück. Im Einkaufszentrum gibt es heute Sonderangebote. Ich fahre mit Oma dorthin, denn sie braucht neue Schuhe. Ich helfe ihr beim Ausschauen. Vielleicht finde ich schöne Ohrringe für dich und ein Kleid für mich.
Mama

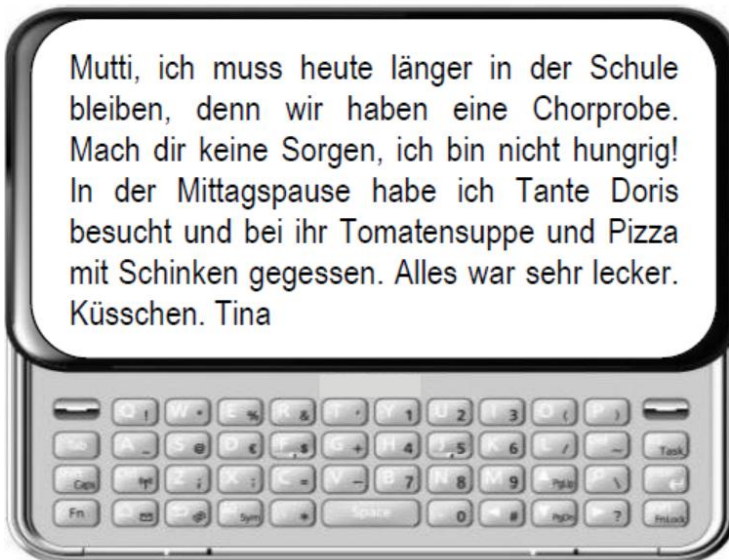
8.2. Was soll die Oma kaufen?

- A. Ein Kleid.
- B. Ohrringe.
- C. Schuhe.

Mutti, ich muss heute länger in der Schule bleiben, denn wir haben eine Chorprobe. Mach dir keine Sorgen, ich bin nicht hungrig! In der Mittagspause habe ich Tante Doris besucht und bei ihr Tomatensuppe und Pizza mit Schinken gegessen. Alles war sehr lecker. Küsschen. Tina

8.3. Wo hat Tina zu Mittag gegessen?

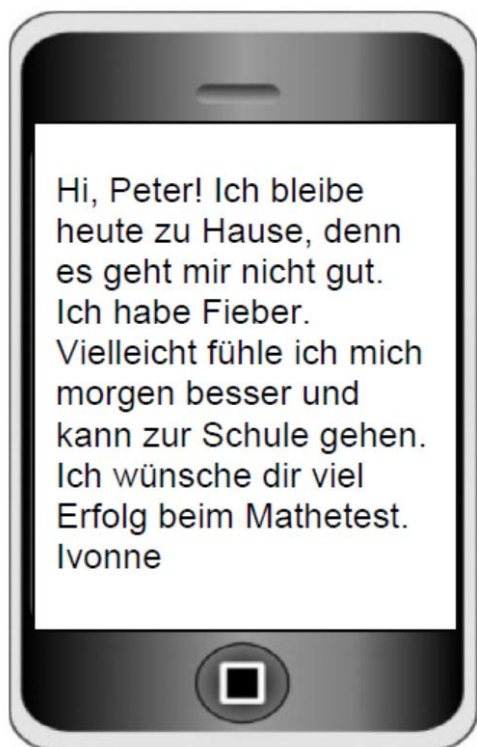
- A. In der Schule.
- B. In der Pizzeria.
- C. Bei ihrer Tante.



Okręgowa Komisja Egzaminacyjna w Poznaniu

Egzamin gimnazjalny z języka niemieckiego na poziomie podstawowym – kwiecień 2013 r.

Analiza poziomu umiejętności uczniów na podstawie zadań egzaminacyjnych



8.4. Warum schreibt Ivonne an Peter?

- A. Sie informiert über ihre Krankheit.
- B. Sie bittet um Hilfe in Mathe.
- C. Sie wünscht ihm gute Besserung.

Wymagania ogólne (z podstawy programowej)

II. Rozumienie wypowiedzi.

Wymagania szczegółowe (z podstawy programowej)

3.1) Uczeń określa główną myśl tekstu.

| Nr zad | Odp | Wybieralność odpowiedzi (%) | | |
|-------------------------|-----------|-----------------------------|--------------|--------------|
| | | L | W | Z |
| 8.1. | A. | 22,51 | 23,56 | 24,56 |
| | B. | 65,25 | 65,30 | 64,15 |
| | C. | 12,10 | 11,02 | 11,17 |
| Fracja opuszczeń | | 0,15 | 0,12 | 0,13 |

| Współczynnik łatwości | | |
|---|-----------------------------|-----------------------------|
| L | W | Z |
| 0,64 | 0,64 | 0,63 |
| Interpretacja współczynnika łatwości | | |
| Zadanie okazało się dla zdających | | |
| umiarkowanie trudne. | umiarkowanie trudne. | umiarkowanie trudne. |

Treść tekstu w zadaniu 8.1. dotyczyła planowanej wycieczki klasowej. Ponad połowa uczniów nie miała trudności ze wskazaniem głównej myśli. Co czwarty uczeń zaznaczył jednak odpowiedź A, co świadczy o dużych trudnościach z rozumieniem dłuższych wypowiedzi pisemnych oraz o nieopanowaniu słownictwa związanego z tematyką podróżowania. Uczniowie sugerowali się często występującym rzeczownikiem „Arbeit”, co oznacza, iż nie zrozumieli także treści tekstu.

Wymagania szczegółowe (z podstawy programowej)

3.2) Uczeń znajduje w tekście określone informacje.

| Nr zad | Odp | Wybieralność odpowiedzi (%) | | |
|-------------------------|-----------|-----------------------------|--------------|--------------|
| | | L | W | Z |
| 8.2. | A. | 17,38 | 17,99 | 17,77 |
| | B. | 21,70 | 22,59 | 22,27 |
| | C. | 60,92 | 59,33 | 59,90 |
| Fracja opuszczeń | | 0,00 | 0,09 | 0,06 |

| Współczynnik łatwości | | |
|---|-----------------------------|-----------------------------|
| L | W | Z |
| 0,61 | 0,59 | 0,59 |
| Interpretacja współczynnika łatwości | | |
| Zadanie okazało się dla zdających | | |
| umiarkowanie trudne. | umiarkowanie trudne. | umiarkowanie trudne. |

Okręgowa Komisja Egzaminacyjna w Poznaniu

Egzamin gimnazjalny z języka niemieckiego na poziomie podstawowym – kwiecień 2013 r.

Analiza poziomu umiejętności uczniów na podstawie zadań egzaminacyjnych

Zadanie 8.2., polegające na wyszukaniu informacji (rzeczy kupowanych dla babci) w krótkiej notatce, okazało się dla uczniów umiarkowanie trudne. Około 60% gimnazjalistów potrafiło wskazać właściwą odpowiedź C. Pozostali uczniowie wskazywali odpowiedzi, które oznaczały rzeczy wymienione w tekście. Oznacza to, iż ci uczniowie nie zrozumieli treści notatki. Trudność sprawiły im zaimki osobowe w bierniku.

| Nr zad | Odp | Wybieralność odpowiedzi (%) | | |
|-------------------------|-----|-----------------------------|--------------|--------------|
| | | L | W | Z |
| 8.3. | A. | 13,42 | 12,15 | 12,50 |
| | B. | 30,94 | 33,46 | 35,91 |
| | C. | 55,35 | 54,31 | 51,46 |
| Fracja opuszczeń | | 0,29 | 0,09 | 0,13 |

| Współczynnik łatwości | | |
|---|-----------------------------|-----------------------------|
| L | W | Z |
| 0,56 | 0,54 | 0,52 |
| Interpretacja współczynnika łatwości | | |
| Zadanie okazało się dla zdających | | |
| umiarkowanie trudne. | umiarkowanie trudne. | umiarkowanie trudne. |

Zadaniem umiarkowanie trudnym okazało się także zadanie 8.3. W krótkiej wiadomości sms córka informuje mamę, że zjadła już obiad. Zadaniem uczniów było wyszukanie informacji, gdzie go zjadła. Zadanie rozwiązało prawidłowo około 54% gimnazjalistów. Niepokoić może fakt, iż co trzeci gimnazjalista wybrał odpowiedź B. Świadczy to o niezrozumieniu konstrukcji czasu przeszłego Perfekt. Wielu uczniów kojarzyło jedynie pizzę z pizzerią, nie próbując ustalić, gdzie nadawca smsa ją zjadł.

| Nr zad | Odp | Wybieralność odpowiedzi (%) | | |
|-------------------------|-----|-----------------------------|--------------|--------------|
| | | L | W | Z |
| 8.4. | A. | 51,69 | 50,62 | 48,67 |
| | B. | 34,75 | 34,55 | 36,55 |
| | C. | 13,42 | 14,76 | 14,78 |
| Fracja opuszczeń | | 0,15 | 0,06 | 0,00 |

| Współczynnik łatwości | | |
|---|-----------------------------|----------------|
| L | W | Z |
| 0,52 | 0,50 | 0,48 |
| Interpretacja współczynnika łatwości | | |
| Zadanie okazało się dla zdających | | |
| umiarkowanie trudne. | umiarkowanie trudne. | trudne. |

Wyszukanie informacji (dlaczego Iwona pisze do Piotra) okazało się umiarkowanie trudne dla gimnazjalistów w województwach lubuskim i wielkopolskim, natomiast trudne dla uczniów w województwie zachodniopomorskim. Prawie 49% zdających egzamin wybierało błędną odpowiedź, co świadczy o niezrozumieniu przez nich treści tekstu. Trudność gimnazjalistom sprawił rzeczownik „Fieber”, uczniowie nie znali jego znaczenia.

Okręgowa Komisja Egzaminacyjna w Poznaniu

Egzamin gimnazjalny z języka niemieckiego na poziomie podstawowym – kwiecień 2013 r.

Analiza poziomu umiejętności uczniów na podstawie zadań egzaminacyjnych

Zadanie 9. (0-4)

Przeczytaj trzy opisy parków (A-C) oraz zdania dotyczące czterech osób (9.1.-9.4.). Do każdej osoby dopasuj właściwy opis parku. Wpisz rozwiązania do tabeli. Uwaga! Jeden opis parku pasuje do dwóch osób.

| | |
|-----------|---|
| A. | Jedes Jahr besuchen uns viele Touristen. Eine Fahrt mit dem Bus durch unseren Safari-Park ist ein „Muss“ für jeden Besucher. Dort kann man viele Tiere beobachten und aus der Nähe fotografieren. Leider ist Radfahren in unserem Park verboten, aber für sportliche Besucher haben wir einen modernen Kletterpark. Im Parkrestaurant kann man leckere Spezialitäten aus der Region bekommen. Für Interessierte gibt es auch Kochkurse. |
|-----------|---|

| | |
|-----------|---|
| B. | Willkommen in unserem Naturpark. In den Wäldern kann man wandern und Rad fahren. Die schönsten Radwege sind an einem Fluss. Baden darf man hier leider nicht. Hobbyfotografen lernen in unseren Kursen, wie man schöne Bilder von Vögeln, Insekten und Blumen macht. Alle Parkbesucher können dann die besten Fotos in einer Ausstellung bewundern. |
|-----------|---|

| | |
|-----------|---|
| C. | Der Naturpark Schönwald ist der bekannteste in unserer Region. Hier gibt es viele markierte Wanderwege, aber leider noch keine Wege für Radfahrer. Von Mai bis September kann man eine Schifffahrt auf dem See machen. Im Sommer ist der Park ein Paradies für Schwimmer und Taucher. An dem See befindet sich auch eine kleine Surfschule. |
|-----------|---|

| | | |
|-------------|---|----------|
| 9.1. | Peter ist ein großer Wassersportfan. | C |
| 9.2. | Michael probiert gern regionales Essen. | A |
| 9.3. | Tina will einen Fotokurs besuchen. | B |
| 9.4. | Viktoria fährt sehr gern Rad. | B |

Wymagania ogólne (z podstawy programowej)

II. Rozumienie wypowiedzi.

Wymagania szczegółowe (z podstawy programowej)

3.2) Uczeń znajduje w tekście określone informacje.

| Nr zad | Odp | Wybieralność odpowiedzi (%) | | |
|-------------------------|-----|-----------------------------|--------------|--------------|
| | | L | W | Z |
| 9.1. | A. | 14,15 | 13,85 | 13,64 |
| | B. | 10,56 | 9,41 | 11,10 |
| | C. | 74,85 | 76,41 | 74,68 |
| Fracja opuszczeń | | 0,44 | 0,33 | 0,57 |

| Współczynnik łatwości | | |
|---|-------------|-------------|
| L | W | Z |
| 0,76 | 0,76 | 0,75 |
| Interpretacja współczynnika łatwości | | |
| Zadanie okazało się dla zdających | | |
| łatwe. | łatwe. | łatwe. |

Umiejętność wyszukiwania określonych informacji sprawdzana była także za pomocą trzech tekstów pisanych w zadaniu 9. Treść tekstów dotyczyła oferty parków krajobrazowych.

Cała wiązka zadania 9. okazała się umiarkowanie trudna dla uczniów w Okręgu, natomiast trzy pierwsze zadania cząstkowe były łatwe.

Okręgowa Komisja Egzaminacyjna w Poznaniu

Egzamin gimnazjalny z języka niemieckiego na poziomie podstawowym – kwiecień 2013 r.

Analiza poziomu umiejętności uczniów na podstawie zadań egzaminacyjnych

Analiza wartości współczynników łatwości zadania 9.1. pozwala stwierdzić, iż umiejętność wyszukiwania określonych informacji została opanowana przez trzecioklasistów w stopniu zadowalającym. Uczniowie nie mieli trudności z wyszukaniem informacji dotyczących sportów wodnych, np. nurkowania, pływania i surfowania.

| Nr zad | Odp | Wybieralność odpowiedzi (%) | | |
|--------------------------|-----|-----------------------------|--------------|--------------|
| | | L | W | Z |
| 9.2. | A. | 74,19 | 75,22 | 71,51 |
| | B. | 9,60 | 7,70 | 9,39 |
| | C. | 15,54 | 16,53 | 18,59 |
| Frakcja opuszczeń | | 0,66 | 0,55 | 0,51 |

| Współczynnik łatwości | | |
|---|-------------|-------------|
| L | W | Z |
| 0,74 | 0,74 | 0,73 |
| Interpretacja współczynnika łatwości | | |
| Zadanie okazało się dla zdających | | |
| łatwe. | łatwe. | łatwe. |

Także zadanie 9.2. okazało się łatwe dla trzecioklasistów. Ponad 70% uczniów wskazało prawidłową odpowiedź A. Oznacza to, iż gimnazjaliści opanowali w stopniu zadowalającym słownictwo z zakresu „żywienie”. Niepokojący jest fakt wysokiej frakcji opuszczeń tego zadania we wszystkich trzech województwach. Powodem może być brak przygotowania uczniów do pracy z dłuższym tekstem pisanym.

| Nr zad | Odp | Wybieralność odpowiedzi (%) | | |
|--------------------------|-----------|-----------------------------|--------------|--------------|
| | | L | W | Z |
| 9.3. | A. | 15,98 | 17,66 | 18,78 |
| | B. | 78,08 | 76,93 | 74,81 |
| | C. | 5,35 | 4,99 | 5,84 |
| Frakcja opuszczeń | | 0,59 | 0,43 | 0,57 |

| Współczynnik łatwości | | |
|---|-------------|-------------|
| L | W | Z |
| 0,76 | 0,75 | 0,73 |
| Interpretacja współczynnika łatwości | | |
| Zadanie okazało się dla zdających | | |
| łatwe. | łatwe. | łatwe. |

Nieznacznie wyższą wybieralność prawidłowej odpowiedzi można odczytać w zadaniu 9.3., które okazało się także łatwe dla gimnazjalistów. Uczniowie nie mieli trudności z wyszukaniem informacji dotyczących fotografowania. Niektóre osoby wybierały odpowiedź A, sugerując się pojawiającym się w tekście czasownikiem „fotografieren”. Nie zwrócili oni uwagi, iż w zadaniu 9.3. wyraźnie wskazany był kurs fotografowania.

| Nr zad | Odp | Wybieralność odpowiedzi (%) | | |
|--------------------------|-----------|-----------------------------|--------------|--------------|
| | | L | W | Z |
| 9.4. | A. | 26,76 | 24,99 | 24,24 |
| | B. | 51,69 | 53,73 | 54,82 |
| | C. | 20,89 | 20,46 | 20,18 |
| Frakcja opuszczeń | | 0,66 | 0,82 | 0,76 |

| Współczynnik łatwości | | |
|---|----------------------|----------------------|
| L | W | Z |
| 0,53 | 0,53 | 0,54 |
| Interpretacja współczynnika łatwości | | |
| Zadanie okazało się dla zdających | | |
| umiarkowanie trudne. | umiarkowanie trudne. | umiarkowanie trudne. |

Zadanie 9.4. okazało się umiarkowanie trudne dla uczniów. Wysokie wartości frakcji opuszczeń wskazują, iż było ono często opuszczane przez uczniów. Trudność gimnazjalistom sprawiło wyszukanie w tekście informacji dotyczącej możliwości jazdy rowerem. Co czwarty uczeń zaznaczył odpowiedź A, mimo iż w tekście zapisany był zakaz jazdy rowerem. Uczniowie nie opanowali przeczenia rzeczownika, o czym świadczy wybieralność tekstu C.

Okręgowa Komisja Egzaminacyjna w Poznaniu

Egzamin gimnazjalny z języka niemieckiego na poziomie podstawowym – kwiecień 2013 r.

Analiza poziomu umiejętności uczniów na podstawie zadań egzaminacyjnych

Zadanie 10. (0-3)

Przeczytaj tekst. Spośród wyrazów podanych w ramce wybierz te, które poprawnie uzupełniają luki 10.1.-10.3. Wpisz odpowiednią literę (A-F) obok numeru każdej luki. Uwaga! Trzy wyrazy zostały podane dodatkowo i nie pasują do żadnej luki.

| | | | | | |
|-----------|---------|------------------|-----------|-----------------|---------|
| A. Bücher | B. Jahr | C. Klassenzimmer | D. Lehrer | E. organisieren | F. sind |
|-----------|---------|------------------|-----------|-----------------|---------|

Unsere Sprachschule gibt es seit 1990 und jedes **10.1.** B haben wir über 500 Kursteilnehmer. Wenn Sie Französisch oder Englisch lernen wollen, dann sind Sie hier richtig. Wir **10.2.** E Kurse für Kinder, Jugendliche und Erwachsene. Sie können individuell oder in kleinen Gruppen lernen. Bei uns arbeiten die besten **10.3.** D . Sie kommen aus England, aus den USA und aus Frankreich. Für weitere Informationen besuchen Sie uns unter *www.diebesteschule.de*.

Wymagania ogólne (z podstawy programowej)

I. Znajomość środków językowych.

Wymagania szczegółowe (z podstawy programowej)

1. Uczeń posługuje się bardzo podstawowym zasobem środków językowych (leksykalnych, gramatycznych, ortograficznych) [...].

| Nr zad | Odp | Wybieralność odpowiedzi (%) | | |
|--------------------------|-----------|-----------------------------|--------------|--------------|
| | | L | W | Z |
| 10.1. | A. | 9,75 | 8,04 | 8,50 |
| | B. | 54,91 | 54,98 | 54,82 |
| | C. | 8,58 | 7,82 | 9,26 |
| | D. | 10,48 | 10,62 | 10,66 |
| | E. | 5,43 | 7,88 | 6,03 |
| | F. | 10,48 | 10,44 | 10,47 |
| Frakcja opuszczeń | | 0,37 | 0,21 | 0,25 |

| Współczynnik łatwości | | |
|-----------------------|-------------|-------------|
| L | W | Z |
| 0,55 | 0,55 | 0,55 |

| Interpretacja współczynnika łatwości | | |
|--------------------------------------|-----------------------------|-----------------------------|
| Zadanie okazało się dla zdających | | |
| umiarkowanie trudne. | umiarkowanie trudne. | umiarkowanie trudne. |

Treść tekstu w zadaniu 10., sprawdzającym posługiwanie się podstawowym zasobem środków językowych, dotyczyła oferty szkoły językowej. Zadanie okazało się umiarkowanie trudne dla gimnazjalistów. Trudność zadania 10. polegała na zrozumieniu treści tekstu oraz rozpoznaniu związków pomiędzy danymi zdaniami. Uczniowie powinni wskazać element pasujący w zdaniu, zarówno pod względem leksykalno-gramatycznym, jak i logicznym.

W zadaniu 10.1. uczniowie powinni wpisać brakujący rzeczownik „Jahr”. Zadanie rozwiązane zostało prawidłowo przez nieznacznie więcej niż połowę uczniów. Oznacza to, iż zdający egzamin nie zrozumieli treści zdania.

| Nr zad | Odp | Wybieralność odpowiedzi (%) | | |
|--------------------------|-----------|-----------------------------|--------------|--------------|
| | | L | W | Z |
| 10.2. | A. | 5,13 | 5,21 | 5,96 |
| | B. | 4,18 | 3,81 | 4,19 |
| | C. | 7,48 | 6,00 | 6,85 |
| | D. | 10,12 | 10,44 | 10,66 |
| | E. | 57,55 | 57,32 | 56,22 |
| | F. | 15,18 | 17,02 | 15,80 |
| Frakcja opuszczeń | | 0,37 | 0,21 | 0,32 |

| Współczynnik łatwości | | |
|-----------------------|-------------|-------------|
| L | W | Z |
| 0,60 | 0,59 | 0,58 |

| Interpretacja współczynnika łatwości | | |
|--------------------------------------|-----------------------------|-----------------------------|
| Zadanie okazało się dla zdających | | |
| umiarkowanie trudne. | umiarkowanie trudne. | umiarkowanie trudne. |

Okręgowa Komisja Egzaminacyjna w Poznaniu

Egzamin gimnazjalny z języka niemieckiego na poziomie podstawowym – kwiecień 2013 r.

Analiza poziomu umiejętności uczniów na podstawie zadań egzaminacyjnych

W zadaniu 10.2. wymagano od uczniów wpisania czasownika „organisieren”. Zadanie okazało się umiarkowanie trudne dla trzecioklasistów. Około 43% rozwiązujących zadania nie potrafiło uzupełnić zdania. Wybieralność wszystkich odpowiedzi wskazuje, iż uczniowie nie zrozumieli treści tekstu.

| Nr zad | Odp | Wybieralność odpowiedzi (%) | | |
|-------------------------|-----------|-----------------------------|--------------|--------------|
| | | L | W | Z |
| 10.3. | A. | 12,98 | 13,21 | 13,20 |
| | B. | 5,06 | 4,81 | 5,33 |
| | C. | 14,81 | 16,71 | 15,10 |
| | D. | 43,40 | 42,19 | 40,42 |
| | E. | 14,00 | 12,72 | 15,10 |
| | F. | 9,24 | 10,08 | 10,66 |
| Fracja opuszczeń | | 0,51 | 0,18 | 0,19 |

| Współczynnik łatwości | | |
|-----------------------|-------------|-------------|
| L | W | Z |
| 0,44 | 0,42 | 0,42 |

| Interpretacja współczynnika łatwości | | |
|--------------------------------------|----------------|----------------|
| Zadanie okazało się dla zdających | | |
| trudne. | trudne. | trudne. |

Zadanie 10.3. okazało się trudne dla uczniów. Było ono najtrudniejszym zadaniem cząstkowym w zadaniu 10. Ponad połowa gimnazjalistów nie potrafiła wskazać prawidłowego uzupełnienia luki rzeczownikiem „Lehrer” w liczbie mnogiej. Niepokojąca jest także wysoka frakcja opuszczeń zadania, przede wszystkim wśród uczniów w województwie lubuskim.

Zadanie 11. (0-3)

Przeczytaj tekst. Wybierz poprawne uzupełnienie luk 11.1.-11.3. Zakreśl literę A, B albo C.

Nachricht ✕

von

an

Betreff

Hallo, Katja,

ich habe dir lange nichts geschrieben, **11.1.** ____ wir umgezogen sind. Jetzt wohnen wir in unserem neuen Haus. **11.2.** ____ Haus ist groß und ich habe mein eigenes Zimmer. Unser Hund Rex freut sich über den Garten. Dort **11.3.** ____ er sehr viel Platz zum Spielen. Du musst mich unbedingt besuchen. Schreib mir, wann du kommen kannst.

Liebe Grüße

Anna

11.1. A. und

B. weil

C. denn

11.2. A. Die

B. Der

C. Das

11.3. A. hat

B. haben

C. hast

Okręgowa Komisja Egzaminacyjna w Poznaniu

Egzamin gimnazjalny z języka niemieckiego na poziomie podstawowym – kwiecień 2013 r.

Analiza poziomu umiejętności uczniów na podstawie zadań egzaminacyjnych

Wymagania ogólne (z podstawy programowej)

I. Znajomość środków językowych.

Wymagania szczegółowe (z podstawy programowej)

1. Uczeń posługuje się bardzo podstawowym zasobem środków językowych (leksykalnych, gramatycznych, ortograficznych) [...].

| Nr zad | Odp | Wybieralność odpowiedzi (%) | | |
|-------------------------|-----------|-----------------------------|--------------|--------------|
| | | L | W | Z |
| 11.1. | A. | 23,83 | 25,84 | 27,28 |
| | B. | 44,13 | 44,44 | 40,23 |
| | C. | 31,74 | 29,50 | 32,23 |
| Fracja opuszczeń | | 0,29 | 0,21 | 0,25 |

| Współczynnik łatwości | | |
|---|----------------|----------------|
| L | W | Z |
| 0,42 | 0,43 | 0,38 |
| Interpretacja współczynnika łatwości | | |
| Zadanie okazało się dla zdających | | |
| trudne. | trudne. | trudne. |

W zadaniu 11. nacisk położono głównie na znajomość podstawowych struktur gramatycznych, np. odmiany czasownika w liczbie pojedynczej.

Spośród trzech zadań cząstkowych najtrudniejszym okazało się zadanie 11.1., sprawdzające opanowanie konstrukcji zdania okolicznikowego przyczyny ze spójnikiem „weil”. Ponad 56% uczniów nie potrafiło uzupełnić wspomnianego spójnika. Wysokie wartości frakcji opuszczeń tego zadania wskazują także na trudności gimnazjalistów z interpretacją treści tekstu.

| Nr zad | Odp | Wybieralność odpowiedzi (%) | | |
|-------------------------|-----------|-----------------------------|--------------|--------------|
| | | L | W | Z |
| 11.2. | A. | 13,34 | 13,21 | 12,18 |
| | B. | 33,80 | 35,19 | 37,25 |
| | C. | 52,71 | 51,35 | 50,44 |
| Fracja opuszczeń | | 0,15 | 0,24 | 0,13 |

| Współczynnik łatwości | | |
|---|-----------------------------|-----------------------------|
| L | W | Z |
| 0,56 | 0,53 | 0,52 |
| Interpretacja współczynnika łatwości | | |
| Zadanie okazało się dla zdających | | |
| umiarkowanie trudne. | umiarkowanie trudne. | umiarkowanie trudne. |

Zadanie 11.2. okazało się umiarkowanie trudne dla uczniów. Co drugi gimnazjalista potrafił wskazać właściwe uzupełnienie luki, rodzajnik określony do rzeczownika „Haus”. Co trzeci uczeń kierował się rodzajem męskim rzeczownika w języku polskim. Brak opanowania podstawowych struktur gramatycznych uniemożliwił uczniom uzyskanie punktu za rozwiązanie zadania.

| Nr zad | Odp | Wybieralność odpowiedzi (%) | | |
|-------------------------|-----------|-----------------------------|--------------|--------------|
| | | L | W | Z |
| 11.3. | A. | 72,36 | 72,15 | 69,92 |
| | B. | 12,98 | 12,72 | 13,77 |
| | C. | 14,52 | 14,86 | 16,18 |
| Fracja opuszczeń | | 0,15 | 0,27 | 0,13 |

| Współczynnik łatwości | | |
|---|---------------|---------------|
| L | W | Z |
| 0,73 | 0,73 | 0,72 |
| Interpretacja współczynnika łatwości | | |
| Zadanie okazało się dla zdających | | |
| łatwe. | łatwe. | łatwe. |

W przeciwieństwie do wyników uzyskanych w dwóch poprzednich zadaniach cząstkowych, zadanie 11.1. okazało się łatwe. Ponad 70% trzecioklasistów nie miała trudności z prawidłową odmianą czasownika „haben” w czasie teraźniejszym.

Niepokojący jest fakt, iż nie wszyscy zdający egzamin znali zasady odmiany czasownika, stąd wniosek, iż uczniowie rzadko formułują wypowiedzi pisemne na lekcjach języka obcego. Tworzenie własnych wypowiedzi pisemnych ma duże znaczenie w rozwijaniu i utrwalaniu zarówno słownictwa, jak i struktur gramatycznych. Niepokojący jest duży odsetek liczby uczniów w województwie wielkopolskim, którzy nie podjęli próby wykonania zadania.

opracował
Przemysław Mróz