

**OKRĘGOWA KOMISJA EGZAMINACYJNA
W POZNANIU**

**WYNIKI
EGZAMINU MATURALNEGO
Z GEOGRAFII
RAPORT**

**WOJEWÓDZTWA
LUBUSKIE*WIELKOPOLSKIE*ZACHODNIOPOMORSKIE**

2013

Spis treści

I. Opis zestawów egzaminacyjnych	3
Arkusz egzaminacyjny z poziomu podstawowego.....	3
Arkusz egzaminacyjny z poziomu rozszerzonego.....	4
II. Interpretacja osiągnięć zdających w Okręgu	5
Wyniki egzaminu na poziomie podstawowym.....	6
Wyniki egzaminu na poziomie rozszerzonym.....	14
III. Wnioski dotyczące całej populacji zdających egzamin maturalny z geografii	22
IV. Parametry statystyczne opisujące wyniki za zadania w arkuszach egzaminacyjnych na poziomie podstawowym i rozszerzonym	27
V. Interpretacja osiągnięć zdających w poszczególnych województwach	33
Województwo lubuskie	33
Wyniki egzaminu na poziomie podstawowym.....	33
Wyniki egzaminu na poziomie rozszerzonym.....	37
Wnioski.....	41
Województwo wielkopolskie	42
Wyniki egzaminu na poziomie podstawowym.....	42
Wyniki egzaminu na poziomie rozszerzonym.....	46
Wnioski.....	50
Województwo zachodniopomorskie	51
Wyniki egzaminu na poziomie podstawowym.....	51
Wyniki egzaminu na poziomie rozszerzonym.....	55
Wnioski.....	59

Geografia

Pisemny egzamin maturalny z geografii odbył się w całym kraju 14 maja 2013 r. Podobnie jak w roku ubiegłym, geografia była zdawana wyłącznie jako **przedmiot dodatkowy na poziomie podstawowym** (120 minut) lub **rozszerzonym** (150 minut).

I. Opis zestawów egzaminacyjnych (arkuszy)

W arkuszu maturalnym z geografii dla poziomu podstawowego i rozszerzonego zamieszczono zadania sprawdzające umiejętność posługiwania się barwną mapą szczegółową fragmentu obszaru Polski oraz zadania dotyczące trzech zakresów treści geograficznych: geografii fizycznej, geografii społeczno-ekonomicznej i politycznej świata oraz Polski.

Zadania zawarte w arkuszach z obu poziomów sprawdzały wiadomości i umiejętności określone w trzech obszarach standardów wymagań egzaminacyjnych:

- I. WIADOMOŚCI I ROZUMIENIE** (zdający zna fakty, rozumie i stosuje pojęcia, prawidłowości i teorie oraz przedstawia i wyjaśnia zdarzenia, zjawiska i procesy),
- II. KORZYSTANIE Z INFORMACJI** (zdający wykorzystuje i przetwarza informacje pochodzące z różnych źródeł informacji geograficznych, takich jak tabele, diagramy, wykresy, mapy oraz teksty źródłowe),
- III. TWORZENIE INFORMACJI** (zdający charakteryzuje, ocenia i rozwiązuje problemy w różnych skalach przestrzennych i czasowych).

Arkusz egzaminacyjny z poziomu podstawowego

Arkusz egzaminacyjny składał się z 31 zadań. Pięć spośród nich zawierało podpunkty a i b. Czternaście zadań to zadania otwarte, krótkiej odpowiedzi, natomiast siedemnaście to zadania zamknięte, w tym: wielokrotnego wyboru, prawda – fałsz lub na dobieranie. Za rozwiązanie każdego z zadań można było uzyskać od 0 do 2 punktów, a za rozwiązanie wszystkich zadań zamieszczonych w arkuszu z poziomu podstawowego – maksymalnie 50 punktów.

W czasie egzaminu zdający, podobnie jak w latach ubiegłych, mogli korzystać z linijki, lupy oraz kalkulatora. Do zadań w arkuszu dołączono różnorodny materiał źródłowy, przede wszystkim barwną mapę fragmentu Krainy Wielkich Jezior Mazurskich, w skali 1 : 60 000, z której korzystano rozwiązując zadania 1. – 10. W sumie dla dwudziestu siedem zadań w arkuszu zamieszczono źródła informacji geograficznej w postaci fotografii, rysunków, wykresów, map, danych statystycznych oraz tekstów.

Arkusz egzaminacyjny z poziomu rozszerzonego

Arkusz egzaminacyjny dla poziomu rozszerzonego składał się z 36 zadań, wśród których sześć zawierało podpunkty a i b., jedno podpunkty a, b, i c. Dwadzieścia jeden to zadania otwarte, krótkiej odpowiedzi, a piętnaście – zadania zamknięte: wielokrotnego wyboru, prawda – fałsz lub na dobieranie. Dwa zadania były złożone (polecenia zamknięte i otwarte). Za rozwiązanie każdego z zadań można było uzyskać od 0 do 3 punktów, natomiast za rozwiązanie wszystkich zadań w arkuszu z poziomu rozszerzonego można było otrzymać maksymalnie 60 punktów.

Podobnie jak w przypadku arkusza na poziomie podstawowym, w czasie rozwiązywania zadań zdający mógł korzystać z linijki, lupy oraz kalkulatora. Do dwudziestu czterech zadań w tym arkuszu dołączono różnorodny materiał źródłowy. Rozwiązując zadania 1. – 9. zdający korzystał z barwnej mapy fragmentu Krainy Wielkich Jezior Mazurskich w skali 1 : 60 000 (tej samej, którą zamieszczono w arkuszu dla poziomu podstawowego).

W arkuszu z poziomu rozszerzonego znajdowały się zadania z poziomu podstawowego, za rozwiązanie których przystępujący do egzaminu maturalnego z geografii mógł uzyskać 6 punktów, tj. około 10 % sumy punktów możliwych do uzyskania. Były to zadania: 1., 2., 3., 4. i 28.

Wagę procentową punktów, możliwych do uzyskania za wiadomości i umiejętności z poszczególnych obszarów standardów wymagań sprawdzanych w arkuszach na obydwu poziomach egzaminu, przedstawiono w tabeli nr 1.

Tabela 1. Waga procentowa punktów możliwych do uzyskania za umiejętności sprawdzane podczas egzaminu

	Obszar I wiadomości i rozumienie		Obszar II korzystanie z informacji		Obszar III tworzenie informacji	
	Liczba pkt	Waga w %	Liczba pkt	Waga w %	Liczba pkt	Waga w %
Arkusz PP	17	34	28	56	5	10
Arkusz PR	22	37	29	48	9	15

W arkuszu egzaminacyjnym z poziomu podstawowego i poziomu rozszerzonego przeważały zadania sprawdzające umiejętności z zakresu obszaru II (korzystanie z informacji).

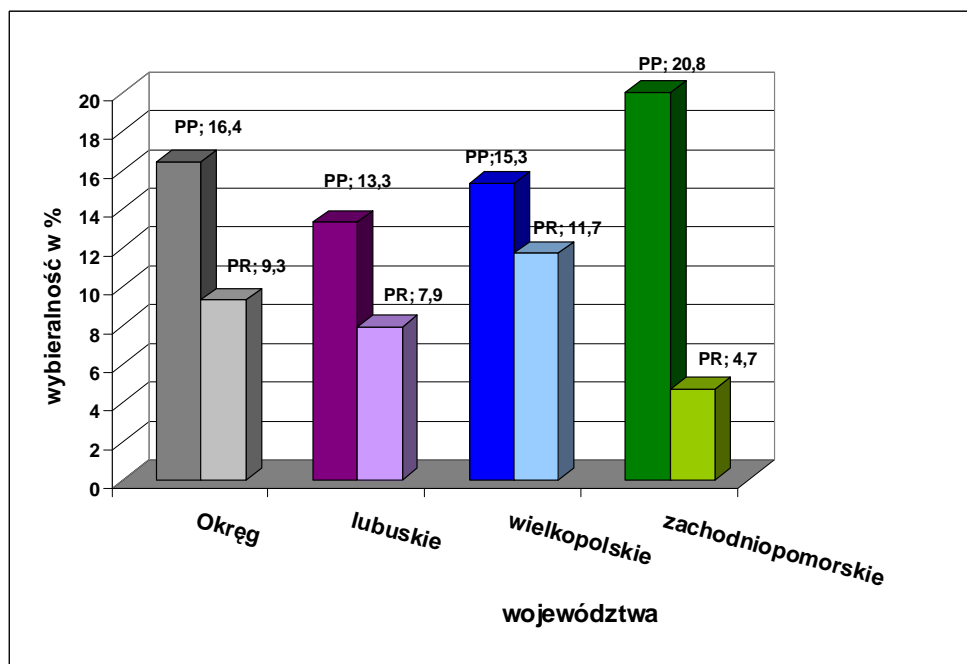
Dane przedstawione w niniejszym raporcie dotyczą wyników **tegorocznych absolwentów szkół w Okręgu i w poszczególnych województwach**, którzy przystąpili do egzaminu podczas sesji majowej oraz rozwiązywali zadania w arkuszach standardowych (A1) lub z powiększoną czcionką (A4) – arkusze te nie różniły się treścią zadań.

II. Interpretacja osiągnięć zdających

W sesji wiosennej 2013 roku na terenie działania Okręgowej Komisji Egzaminacyjnej w Poznaniu po raz pierwszy do egzaminu maturalnego z geografii przystąpiło **12 629** maturzystów (o 390 absolwentów więcej aniżeli w roku 2012), w tym do egzaminu na poziomie podstawowym **8063** absolwentów (63,5 %) szkół ponadgimnazjalnych, a na poziomie rozszerzonym **4566** (36,0 %) absolwentów. W 2013 roku, podobnie jak w roku ubiegłym, geografia była zdawana wyłącznie jako przedmiot dodatkowy i należała do grupy przedmiotów najczęściej wybieranych w Okręgu; wybieralność geografii na poziomie podstawowym wyniosła 16,4 %, natomiast na poziomie rozszerzonym 9,3 %. Łącznie wybieralność geografii jako przedmiotu dodatkowego na egzaminie maturalnym wyniosła 25,7 % i nadal jest jedną z najwyższych wśród przedmiotów wybieranych dodatkowo przez absolwentów szkół ponadgimnazjalnych.

Na wykresie nr 1 przedstawiono wybieralność geografii jako przedmiotu dodatkowego na poziomie podstawowym oraz na poziomie rozszerzonym w Okręgu i w poszczególnych województwach.

Wykres 1. Wybieralność geografii jako przedmiotu dodatkowego na poziomie podstawowym oraz na poziomie rozszerzonym w Okręgu i w poszczególnych województwach



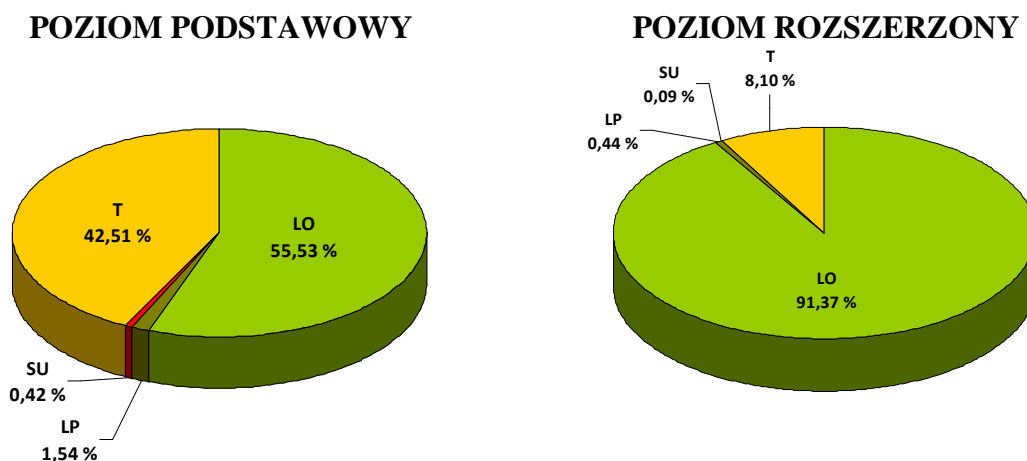
W porównaniu z rokiem 2012 wybieralność geografii w Okręgu jako przedmiotu dodatkowego nieznacznie wzrosła, zarówno na poziomie podstawowym, jak i rozszerzonym.

Na poziomie podstawowym najwyższa wybieralność była w województwie zachodniopomorskim (2012 r. – 19,6 %), natomiast najniższa w województwie lubuskim (2012 r. – 12,5 %).

Na poziomie rozszerzonym najwyższa była w województwie wielkopolskim (2012 r. – 10,1 %), a najniższa w województwie zachodniopomorskim (2012 r. – 4,0 %).

Większość absolwentów szkół ponadgimnazjalnych wybierających geografię jako przedmiot dodatkowy na egzaminie maturalnym ukończyła licea ogólnokształcące, a tylko nieliczni technika, licea profilowane i szkoły uzupełniające. Klasyfikację zdających ze względu na typ szkoły, którą ukończyli, przedstawiono na wykresie nr 2. Jeśli chodzi o poziom podstawowy, w porównaniu z sesją 2012, nieznacznie spadła liczba wybierających geografię w liceach ogólnokształcących, liceach profilowanych i szkołach uzupełniających, natomiast wzrosła w technikach. Liczba absolwentów wybierających geografię na poziomie rozszerzonym nieznacznie spadła w technikach, a wzrosła w pozostałych typach szkół.

Wykres 2. Klasyfikacja zdających geografię ze względu na typ szkoły, którą ukończyli



(LO – liceum ogólnokształcące, LP – liceum profilowane, SU – szkoła uzupełniająca, T – technikum)

Wyniki egzaminu na poziomie podstawowym

Średni wynik za rozwiązanie zadań w arkuszu egzaminacyjnym z poziomu podstawowego wyniósł w Okręgu **19,42 punktu**, co stanowi **38,85 %** punktów możliwych do uzyskania.

W tabeli nr 2 przedstawiono parametry statystyczne, charakteryzujące wyniki uzyskane za zadania w arkuszu egzaminacyjnym na poziomie podstawowym w kraju, Okręgu i poszczególnych województwach.

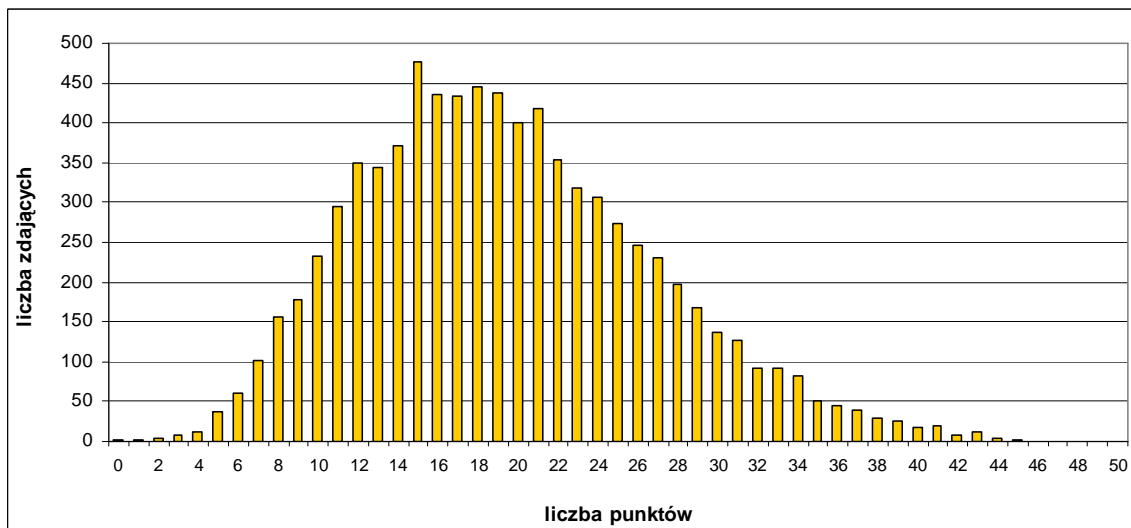
Tabela 2. Parametry statystyczne opisujące wyniki za zadania z arkusza egzaminacyjnego na poziomie podstawowym dla kraju, Okręgu i poszczególnych województw

	Liczba zdających	Średni wynik punktowy	Odchylenie standardowe	Mediana (wynik środkowy)	Modalna (wynik najczęściej występujący)	Maksymalny wynik	Minimalny wynik	Średni wynik procentowy	Współczynnik łatwości
Kraj	43454	21	7,5	18	brak danych	47	0	38	0,38
Okręg	8063	19,42	7,28	19	15	45	0	38,85	0,39
L	1004	19,22	6,83	19	17	41	4	38,43	0,38
W	4378	19,21	7,23	19	15	45	1	38,43	0,38
Z	2681	19,85	7,51	19	18	44	0	39,70	0,40

Województwa: L – lubuskie, W – wielkopolskie, Z – zachodniopomorskie

Na wykresie nr 3 przedstawiono rozkład wyników punktowych, uzyskanych przez zdających egzamin na poziomie podstawowym w Okręgu.

Wykres 3. Rozkład wyników punktowych, uzyskanych przez zdających egzamin na poziomie podstawowym dla Okręgu



Rozkład wyników punktowych z poziomu podstawowego jest prawoskośny, co oznacza przesunięcie w stronę wyników niskich. Maturzyści najczęściej osiągnęli wynik 15 punktów (niższy aniżeli średni wynik w Okręgu, tj. 19,42 punktu oraz w kraju, tj. 19,00 punktów). Wyniki na poziomie zadowalającym (35 punktów i więcej) osiągnęło 248 (około 3,1 %) zdających. Rozstęp wyników wyniósł 45 punktów; wśród zdających były osoby, które uzyskały 0 punktów (1 zdający), jak również wynik 45 punktów (2 osoby).

Do analizy poziomu opanowania wiadomości i umiejętności wykorzystano **współczynniki łatwości zadań** w arkuszu egzaminacyjnym dla poziomu podstawowego oraz **współczynniki łatwości poszczególnych obszarów standardów wymagań egzaminacyjnych**. Arkusz egzaminacyjny z poziomu podstawowego, zastosowany podczas egzaminu maturalnego w sesji wiosennej 2013 roku, okazał się dla absolwentów w całym Okręgu trudny (**współczynnik łatwości 0,39**).

W tabeli nr 3 zamieszczono współczynniki łatwości zadań z arkusza egzaminacyjnego na poziomie podstawowym dla Okręgu i poszczególnych województw, na wykresie nr 4 przedstawiono współczynniki łatwości dla poszczególnych zadań arkusza w formie graficznej, natomiast tabela nr 4 zawiera klasyfikację zadań według tego współczynnika.

Tabela 3. Współczynnik łatwości zadań całego arkusza egzaminacyjnego z poziomu podstawowego dla Okręgu i poszczególnych województw

Okręg	Województwo		
	lubuskie	wielkopolskie	zachodniopomorskie
0,39	0,38	0,38	0,40

Wykres 4. Współczynniki łatwości dla poszczególnych zadań z arkusza na poziomie podstawowym (dane dla Okręgu)

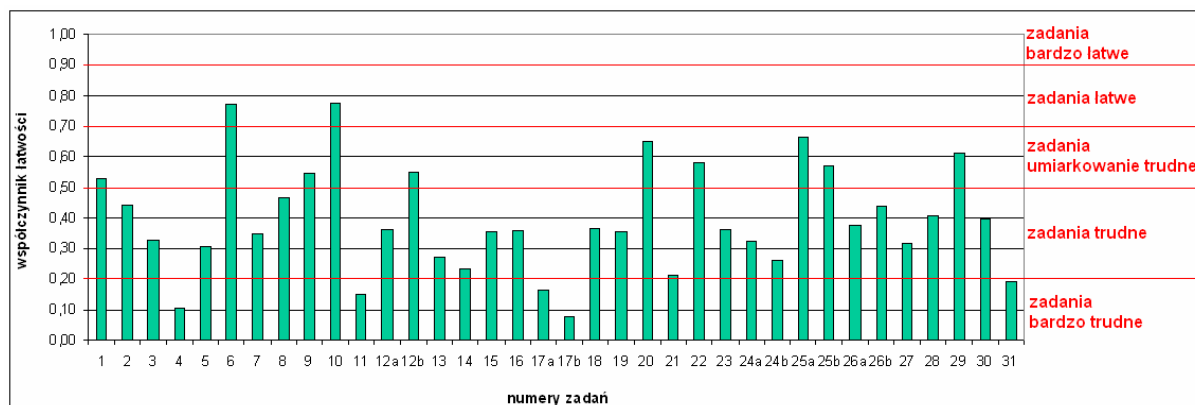


Tabela 4. Klasy łatwości zadań z arkusza na poziomie podstawowym (dane dla Okręgu)

Współczynnik łatwości	Zadanie	Numer zadania	Liczba zadań
0,00 – 0,19	bardzo trudne	4, 11, 17a, 17b, 31	4,0
0,20 – 0,49	trudne	2, 3, 5, 7, 8, 12a, 13, 14, 15, 18, 19, 21, 23, 24a, 24b, 26a, 26b, 27, 28, 30	17,5
0,50 – 0,69	umiarkowanie trudne	1, 9, 12b, 20, 22, 25a, 25b, 29	6,5
0,70 – 0,89	łatwe	6, 10	2,0
0,90 – 1,00	bardzo łatwe	-	-

W arkuszu egzaminacyjnym na poziomie podstawowym najwięcej jest zadań, których współczynnik łatwości mieści się w przedziale 0,20-0,49, czyli dla zdających były to zadania trudne. Cztery zadania w arkuszu z poziomu podstawowego to dla przystępujących do egzaminu zadanie bardzo trudne, nie było natomiast zadań bardzo łatwych.

Charakterystykę zadań, które zdający rozwiązyali na najwyższym poziomie, przedstawiono w tabeli nr 5.

Tabela 5. Charakterystyka zadań na poziomie podstawowym, które zdający rozwiązyali na najwyższym poziomie (dane dla Okręgu)

Numer zadania	Współczynnik łatwości	Obszar standardu	Typ zadania	Sprawdzana czynność zdający:
10.	0,78	II.1)3)	otwarte	podaje trzy przyrodnicze walory wskazanego na mapie jeziora, zachęcające turystów do odwiedzania tego akwenu
6.	0,77	II.1)3)	zamknięte	skreśla nieprawidłowe określenia, aby podane zdania odnoszące się do obszaru przedstawionego na mapie były prawdziwe
25a.	0,66	III.2)c)	otwarte	wymienia korzyści, jakie odniosłaby Polska zmieniając strukturę źródeł zasilania sieci ciepłej
20.	0,65	II.3)2)	otwarte	formułuje wnioski dotyczące przeciętnej długości życia ludności Polski w miastach i na wsi w podanych okresach

Charakterystykę zadań, z którymi zdający mieli największe trudności, przedstawiono w tabeli nr 6.

Tabela 6. Charakterystyka zadań na poziomie podstawowym, które zdający rozwiązyali na najniższym poziomie (dane dla Okręgu)

Numer zadania	Współczynnik łatwości	Obszar standardu	Typ zadania	Sprawdzana czynność zdający:
17b.	0,08	II.3)1)c)	zamknięte	dobiera z podanych przyczynę wielkości opadów na zaznaczonych na mapie obszarach
4.	0,11	II.2)2)b)	otwarte	oblicza wysokość górowania Słońca w podanym miejscu i dniu
11.	0,15	I.1)23)	otwarte	na podstawie rysunków oraz własnej wiedzy porównuje lodowce dwóch różnych typów
17a.	0,16	II.3)1)c)	zamknięte	wpisuje w tabeli dla zaznaczonych na mapie obszarów określenie wielkości opadów
31.	0,19	I.9)6)	zamknięte	na przykładzie zaznaczonych na mapie krajów uzupełnia tabelę o informacje odnoszące się do procesów integracji i dezintegracji w Europie

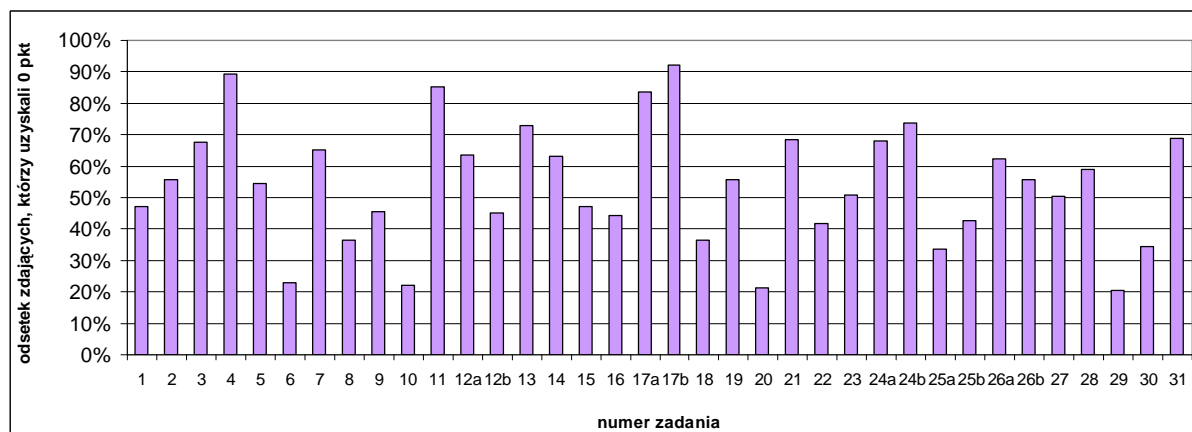
W grupie zadań sprawdzających umiejętność posługiwania się barwną mapą szczegółową, największy problem zdającym sprawiło obliczenie wysokości górowania Słońca w podanym miejscu i dniu. W konsekwencji przełożyło się to na niską wartość współczynnika łatwości – 0,11 w zadaniu nr 4.

Na poziomie zadowalającym zdający rozwiązali zadanie polegające na uzupełnieniu zdań odnoszących się barwnej mapy szczegółowej, rozpoznawali obiekty wskazane w tekście (zadanie nr 6; współczynnik łatwości 0,77).

Maturzyści mieli duże trudności z zadaniem sprawdzającym wiadomości z II obszaru standardu wymagań egzaminacyjnych, z zakresu podstawowej wiedzy dotyczącej geografii fizycznej, polegającym na dobraniu czynników, które mają wpływ na wielkość opadów atmosferycznych na każdym z zaznaczonych na mapie obszarów (zadanie nr 17b; współczynnik łatwości 0,08). W zadaniu nr 11 (współczynnik łatwości 0,15) należało na podstawie rysunków oraz własnej wiedzy porównać lodowce dwóch różnych typów i rozpoznać ich plan oraz przekrój.

Przydatna może być również analiza procentowego udziału wśród zdających tych absolwentów, którzy otrzymali 0 punktów za poszczególne zadania (nie rozwiązali poprawnie zadania lub też nie podjęli próby jego rozwiązania). Zagadnienie przedstawiono na wykresie nr 5.

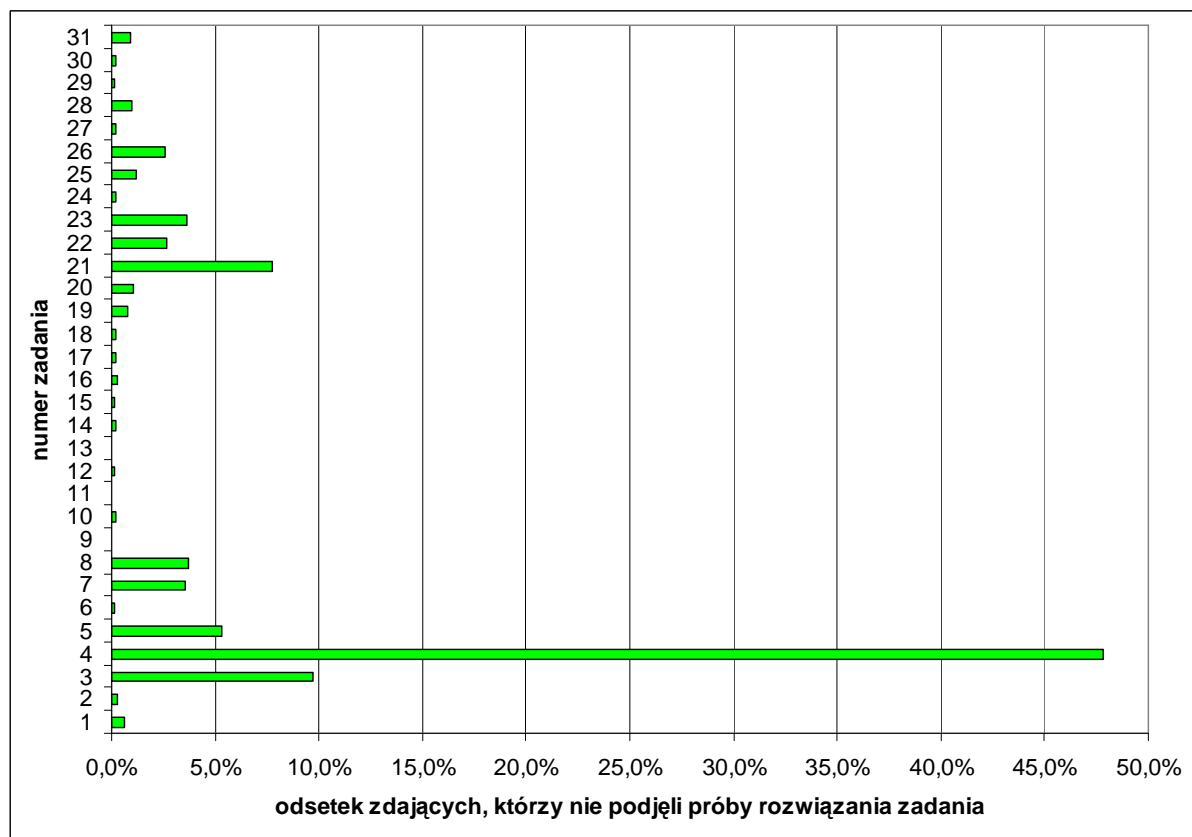
Wykres 5. Zdający w Okręgu, którzy uzyskali 0 punktów za rozwiązanie poszczególnych zadań z arkusza na poziomie podstawowym w Okręgu



W arkuszu na poziomie podstawowym jest 17,5 zadania, za które 0 punktów otrzymało ponad 50 % przystępujących do egzaminu na tym poziomie, tj. 4032 osoby.

Wśród absolwentów przystępujących do egzaminu, którzy otrzymali 0 punktów za rozwiązanie poszczególnych zadań są tacy, którzy nie podjęli próby ich rozwiązania. Zostało to przedstawione na wykresie nr 6.

Wykres 6. Zdający w Okręgu, którzy nie podjęli próby rozwiązania poszczególnych zadań z arkusza na poziomie podstawowym



Jak wynika z wykresu, próby rozwiązania zadania nr 4, które związane było z wykonaniem działań matematycznych, polegających na obliczeniu wysokości górowania Słońca w podanym miejscu i dniu, nie podjęło 47,87 % ogółu przystępujących do egzaminu, czyli 3992 zdających. Nie potrafili oni zastosować właściwego wzoru lub popełniali błędy matematyczne. Zadanie to okazało się dla zdających bardzo trudne (współczynnik łatwości – 0,11).

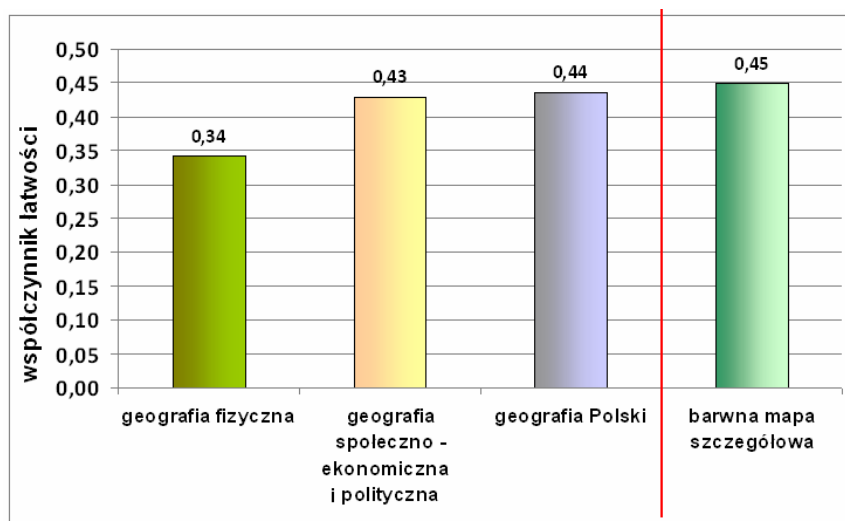
W przypadku kolejnego, najczęściej opuszczanego zadania nr 3 (współczynnik łatwości 0,32), zdający musieli wykazać się umiejętnością obliczenia na podstawie mapy wysokości względnej między podanymi punktami. Rozwiązania tego zadania nie podjęło 810 zdających, tzn. 9,71 % ogółu przystępujących do egzaminu.

Podsumowując, maturzyści najczęściej opuszczali zadania polegające na wykonaniu prostych obliczeń matematyczno-geograficznych i astronomiczno-geograficznych.

Próby rozwiązania zadania nr 21 nie podjęło 644 zdających, co stanowi odsetek 7,7 %. Zadanie polegało na wymienieniu zmian, które dokonały się na rynku pracy w Polsce w wyniku transformacji gospodarczej (zadanie trudne; współczynnik łatwości – 0,21).

W arkuszu z poziomu podstawowego znajdowały się zadania dotyczące trzech zakresów treści geograficznych: geografia fizyczna, geografia społeczno-ekonomiczna i polityczna świata oraz geografia Polski (fizyczna i społeczno-ekonomiczna), ponadto wiązka zadań sprawdzających umiejętność posługiwania się barwną mapą szczegółową. Na wykresie nr 7 przedstawiono ich współczynniki łatwości.

Wykres 7. Współczynniki łatwości zadań w arkuszu na poziomie podstawowym według zakresu treści geograficznych i do barwnej mapy szczegółowej (dane dla Okręgu)



Zadania z zakresu geografii fizycznej, geografii społeczno-ekonomicznej i politycznej oraz geografii Polski okazały się dla zdających trudne.

Zadania sprawdzające umiejętność posługiwania się barwną mapą szczegółową to również dla maturzystów zadania trudne.

W arkuszu dla poziomu podstawowego znajdowały się zadania sprawdzające umiejętność z zakresu trzech obszarów standardów wymagań egzaminacyjnych dla tego poziomu. W tabeli nr 7 przedstawiono współczynniki łatwości dla umiejętności opisywanych w poszczególnych obszarach standardów. Współczynniki łatwości zadań podane są w nawiasach.

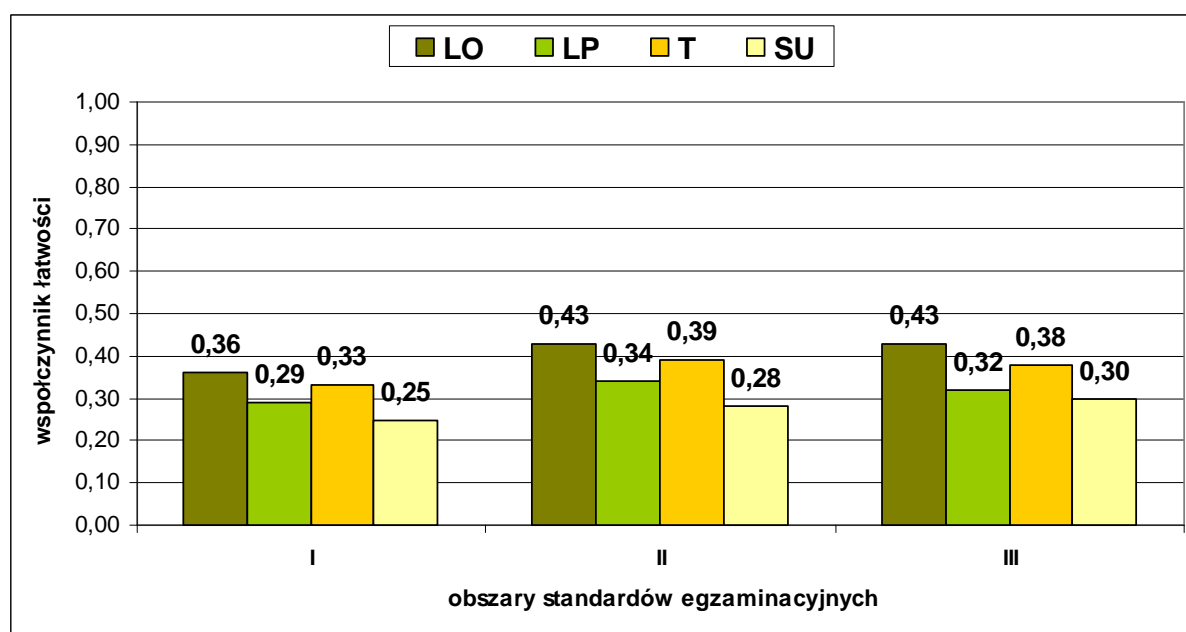
Tabela 7. Współczynniki łatwości zadań oraz sprawdzanych umiejętności z I, II i III obszaru standardów z arkusza dla poziomu podstawowego (dane dla Okręgu)

Obszar standardów	Numer zadania	Liczba punktów	Współczynnik łatwości obszaru
I wiadomości i rozumienie	11 (0,15), 12a (0,36), 12b (0,55), 13 (0,27), 14 (0,23), 18 (0,37), 24a (0,32), 24b (0,26), 28 (0,41), 29 (0,61), 30 (0,40), 31 (0,19)	17	0,35
II korzystanie z informacji	1 (0,53), 2(0,44), 3 (0,32), 4 (0,11), 5 (0,31), 6 (0,77), 7 (0,35), 8 (0,46), 9(0,55), 10 (0,78), 15 (0,36), 16 (0,36), 17a (0,16), 17b (0,08), 19 (0,36), 20 (0,65), 25a (0,66), 26a (0,38), 27 (0,32)	28	0,41
III tworzenie informacji	21 (0,21), 22 (0,58), 25b (0,57), 26b (0,55)	5	0,40

Z zamieszczonego zestawienia wynika, że tegoroczni maturzyści przystępujący do egzaminu na poziomie podstawowym najczęściej trudności mieli z zadaniami wymagającymi wykazania się posiadanymi wiadomościami (I obszar standardów). Należy przy tym zwrócić uwagę, że zadania sprawdzające umiejętność z zakresu trzech obszarów standardów wymagań egzaminacyjnych z poziomu podstawowego okazały się dla absolwentów szkół ponadgimnazjalnych trudne.

Na wykresie nr 8 przedstawiono współczynniki łatwości poszczególnych obszarów umiejętności z poziomu podstawowego dla różnych typów szkół w Okręgu.

Wykres 8. Poziom osiągnięć absolwentów różnych typów szkół w zakresie wiadomości i umiejętności z obszarów standardów egzaminu na poziomie podstawowym, z uwzględnieniem typów szkół w Okręgu



Umiejętności badane podczas tegorocznego egzaminu maturalnego na poziomie podstawowym na najwyższym poziomie zostały opanowane przez absolwentów liceów ogólnokształcących, a na najniższym przez absolwentów szkół uzupełniających. Niemniej trzeba podkreślić, że dla maturzystów z wszystkich typów szkół zadania sprawdzające umiejętności I, II i III obszaru standardów wymagań egzaminacyjnych okazały się trudne.

Wyniki egzaminu na poziomie rozszerzonym

Średni wynik za rozwiązanie zadań z arkusza egzaminacyjnego z poziomu rozszerzonego wyniósł w Okręgu **27,22 punktu**, co stanowi **45,36 %** punktów możliwych do uzyskania.

W tabeli nr 8 przedstawiono parametry statystyczne, charakteryzujące wyniki dla kraju, Okręgu i poszczególnych województw za zadania z arkusza na poziomie rozszerzonym.

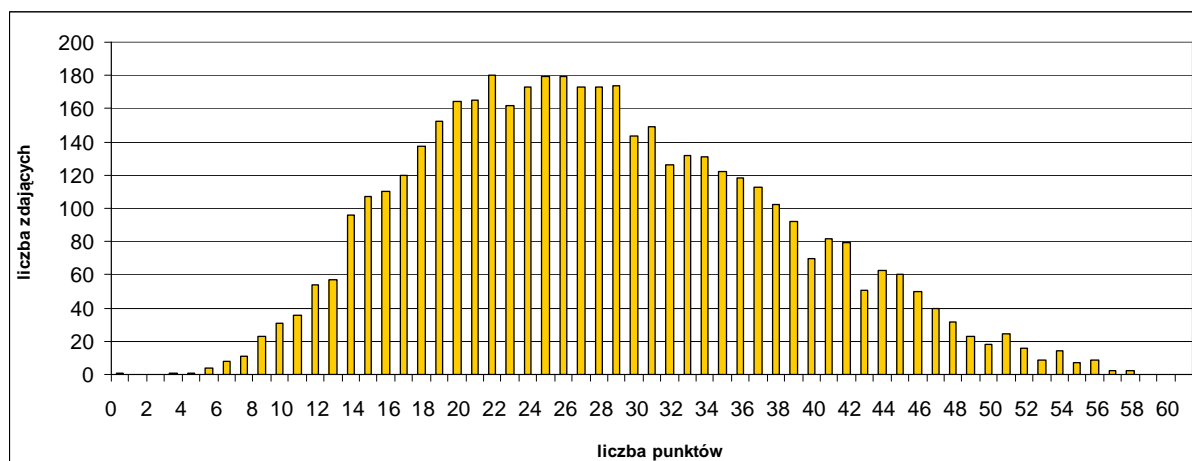
Tabela 8. Parametry statystyczne dla kraju, Okręgu i poszczególnych województw opisujące wyniki za zadania z arkusza egzaminacyjnego na poziomie rozszerzonym

	Liczba zdających	Średni wynik punktowy	Odchylenie standardowe	Mediana (wynik środkowy)	Modalna (wynik najczęściej występujący)	Maksymalny wynik*	Minimalny wynik	Średni wynik procentowy	Współczynnik łatwości
Kraj	30569	28,20	10,8	27	<i>brak danych</i>	60	0	47	0,47
Okręg	4566	27,22	9,95	26	24	57	0	45,36	0,45
L	599	27,15	10,14	26	25	56	5	45,25	0,45
W	3357	26,95	9,92	26	21	57	0	44,92	0,45
Z	610	28,73	9,79	28	21	55	3	47,89	0,48

* w Okręgu i poszczególnych województwach nie uwzględniono wyniku uzyskanego przez olimpijczyków
Województwa: L – lubuskie, W – wielkopolskie, Z – zachodniopomorskie

Wykres nr 9 przedstawia rozkład wyników punktowych w Okręgu uzyskanych przez zdających egzamin na poziomie rozszerzonym.

Wykres 9. Rozkład wyników punktowych w Okręgu uzyskanych przez zdających egzamin na poziomie rozszerzonym



Wykres przedstawiający rozkład wyników punktowych uzyskanych przez maturzystów z Okręgu za rozwiązanie zadań z arkusza egzaminacyjnego na poziomie rozszerzonym jest prawoskośny, co oznacza przesunięcie w stronę wyników niskich. Maturzyści przystępujący do egzaminu na poziomie rozszerzonym najczęściej osiągnęli wynik 24 punkty (niższy niżeli średni wynik w Okręgu, tj. 27,22 punktu oraz w kraju, tj. 28,20 punktu).

Wyniki na poziomie zadowalającym – 42 punkty i więcej (70 % punktów możliwych do uzyskania) osiągnęło około 9,22 % (421 zdających) spośród wszystkich absolwentów przystępujących do egzaminu maturalnego z geografii na poziomie rozszerzonym.

Umiejętności zdających były zróżnicowane, o czym świadczy duży rozstęp, czyli różnica między najniższym i najwyższym wynikiem uzyskanym przez wszystkich piszących egzamin (57 punktów). Wśród zdających były osoby, które uzyskały wynik minimalny – 0 punktów (1 zdający), jak również wynik maksymalny – 57 punktów (2 osoby). W Okręgu było dziesięciu olimpijczyków (województwo lubuskie – 3, województwo wielkopolskie – 6, województwo zachodniopomorskie – 1), którzy otrzymali 100 % punktów.

Zadania z arkusza egzaminacyjnego na poziomie rozszerzonym okazały się dla tegorocznych absolwentów **trudne (współczynnik łatwości 0,45)**.

W tabeli nr 9 przedstawiono współczynniki łatwości zadań z arkusza egzaminacyjnego z poziomu rozszerzonego dla Okręgu i poszczególnych województw, na wykresie nr 10 współczynniki łatwości dla poszczególnych zadań arkusza w formie graficznej, natomiast tabela nr 10 zawiera klasyfikację zadań według tego współczynnika.

Tabela 9. Łatwość arkusza egzaminacyjnego z poziomu rozszerzonego dla zdających w Okręgu i w poszczególnych województwach

Okręg	Województwo		
	lubuskie	wielkopolskie	zachodniopomorskie
0,45	0,45	0,45	0,48

Wykres 10. Współczynniki łatwości zadań z arkusza na poziomie rozszerzonym (dane dla Okręgu)



Tabela 10. Klasy łatwości zadań z arkusza na poziomie rozszerzonym (dane dla Okręgu)

Współczynnik łatwości	Zadanie	Numer zadania	Liczba zadań
0,00 – 0,19	bardzo trudne	14, 18, 24, 36a	3,5
0,20 – 0,49	trudne	2, 3, 5, 7, 9, 10, 12, 13, 15, 19a, 21, 22, 23, 26, 27a, 28a, 28b, 29, 31a, 35, 36b	18,0
0,50 – 0,69	umiarkowanie trudne	4, 6, 8b, 8c, 11, 16a, 17, 19b, 20, 27b, 30, 31b, 32, 33, 34a, 34b	11,7
0,70 – 0,89	łatwe	8a, 16b, 25	1,8
0,90 – 1,00	bardzo łatwe	1	1,0

W arkuszu egzaminacyjnym na poziomie rozszerzonym najwięcej było zadań, których współczynnik łatwości mieści się w przedziale 0,20-0,49, czyli takich, które dla zdających były trudne. Trzy i pół zadania okazało się dla przystępujących do egzaminu z tego poziomu bardzo trudne. W arkuszu z poziomu rozszerzonego jedno zadanie dla zdających było bardzo łatwe.

Charakterystykę zadań, z którymi zdający poradzili sobie najlepiej, rozwiązując arkusz na poziomie rozszerzonym, przedstawiono w tabeli nr 11.

Tabela 11. Charakterystyka zadań na poziomie rozszerzonym, które zdający rozwiązali na najwyższym poziomie (dane dla Okręgu)

Numer zadania	Współczynnik łatwości	Obszar standardu	Typ zadania	Sprawdzana czynność zdający:
1.	0,93	II.1)3)	otwarte	na podstawie mapy dobiera do opisów nazwy jezior
25.	0,75	III.2)1)	otwarte	ocenia środowisko przyrodnicze województw pod kątem rolniczego wykorzystania
16b.	0,73	II.1)f)7)	zamknięte	wybiera nazwy zwierzęcia i drzewa charakterystyczne dla sawanny
8a.	0,71	II.1)f)6)b)	otwarte/zamknięte	oblicza współrzędne geograficzne miejsca na podstawie podanej wysokości górowania Słońca i wskazuje na mapie miejsce pomiaru

Charakterystykę zadań, z którymi zdający mieli największe trudności, rozwiązując arkusz na poziomie rozszerzonym przedstawiono w tabeli nr 12.

Tabela 12. Charakterystyka zadań na poziomie rozszerzonym, które zdający rozwiązali na najniższym poziomie (dane dla Okręgu)

Numer zadania	Współczynnik łatwości	Obszar standardu	Typ zadania	Sprawdzana czynność zdający:
18.	0,17	II.1)f)7)	otwarte	na podstawie rysunku wyjaśnia genezę jednego z typów wybrzeża występującego nad Morzem Bałtyckim
36a.	0,17	I.3)d)1)	otwarte	uzupełnia tabelę z przynależnością polityczną danych terytoriów zależnych oraz wskazuje położenie tych terytoriów na mapie
14.	0,18	II.1)f)7)	otwarte	wyjaśnia na podstawie teorii tektoniki płyt litosfery występowanie grzbietów śródoceanicznych na Ziemi
24.	0,18	II.3)a)	otwarte	wymienia przyrodnicze cechy akwenów sprzyjające żyzności łowisk morskich. Uzasadnia znaczenie każdej z cech dla rybołówstwa

W grupie zadań sprawdzających umiejętność posługiwania się barwną mapą szczegółową najtrudniejsze okazało się zadanie nr 5 (współczynnik łatwości 0,29), które polegało na wskazaniu typu genetycznego danego jeziora na podstawie mapy.

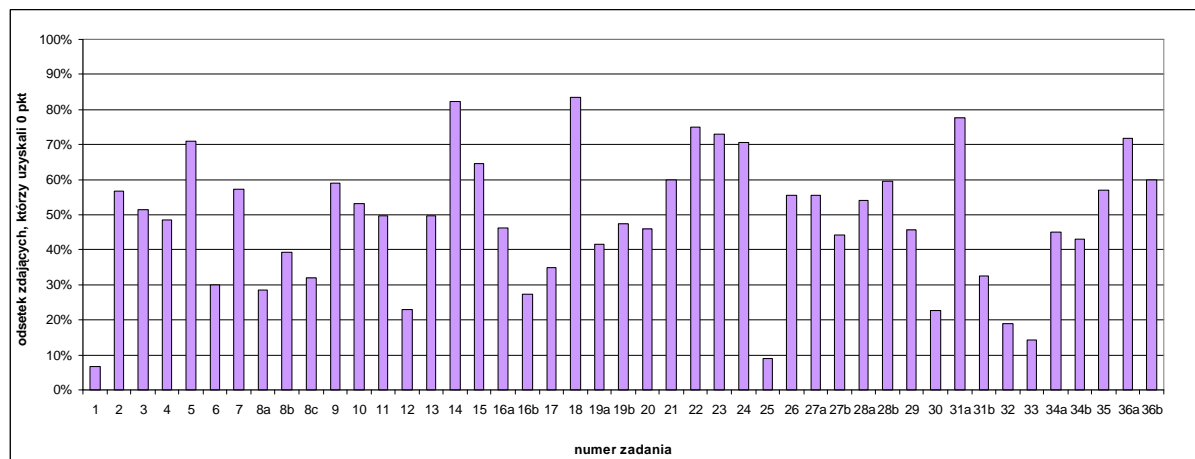
W zakresie geografii fizycznej najwięcej trudności mieli zdający z zadaniem, które dotyczyło wyjaśnienia genezy wybrzeża przedstawionego na rysunku (zadanie nr 18; współczynnik łatwości 0,17) oraz z zadaniem polegającym na wyjaśnieniu powstawania grzbietów śródoceanicznych na Ziemi (zadanie nr 14; współczynnik łatwości 0,18). Poza tym maturzyści nie potrafili wymienić przyrodniczych cech akwenów (mieli problemy z prawidłowym ich sformułowaniem), które sprzyjają żyzności łowisk morskich przy jednoczesnym wyjaśnieniu każdej z nich dla rybołówstwa (zadanie nr 24; współczynnik łatwości 0,18).

W zakresie geografii społeczno-ekonomicznej i politycznej najwięcej trudności sprawiło zdającym zadanie, w którym mieli wykazać się wiedzą na temat przynależności politycznej danych terytoriów zależnych oraz wskazać ich położenie na mapie (zadanie nr 36a, współczynnik łatwości 0,17).

Maturzyści dobrze poradzili sobie z zadaniem nr 1 (współczynnik łatwości 0,93), polegającym na dobraniu na podstawie mapy nazw jezior do opisów. Rozwiązując zadania z zakresu geografii społeczno-ekonomicznej i politycznej nie mieli trudności z oceną środowiska przyrodniczego województw pod kątem rolniczego wykorzystania na podstawie danych zamieszczonych w tabeli (zadanie nr 25; współczynnik łatwości 0,75).

Zdających, którzy otrzymali 0 punktów za rozwiązanie poszczególnych zadań (nie rozwiązali poprawnie zadania lub też nie podjęli próby jego rozwiązania) przedstawiono na wykresie nr 11.

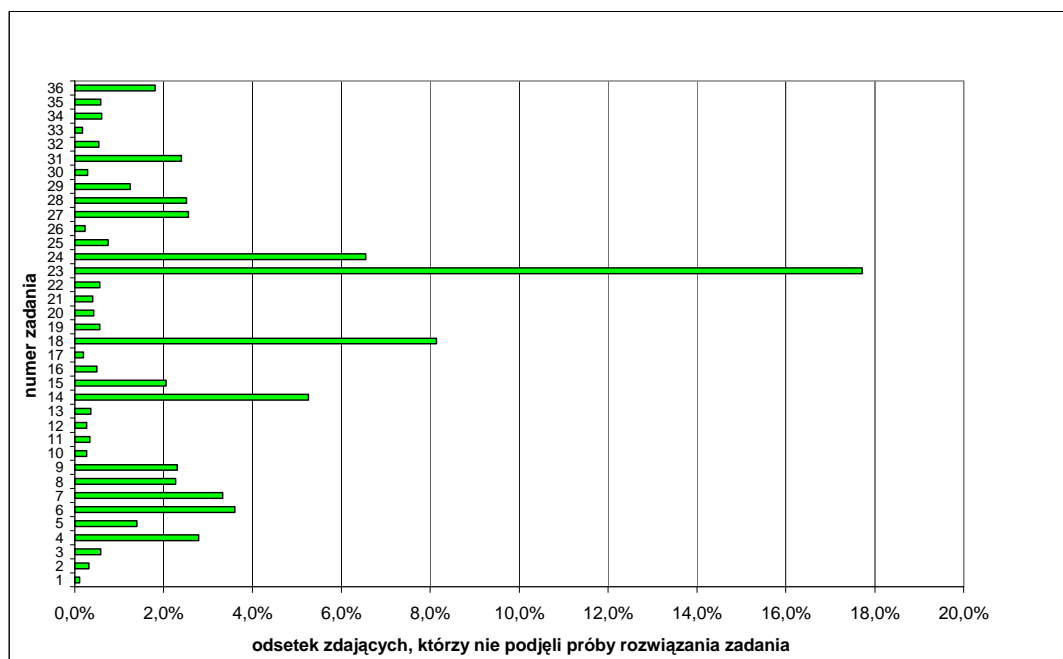
Wykres 11. Zdający w Okręgu, którzy uzyskali 0 punktów za rozwiązanie poszczególnych zadań z arkusza na poziomie rozszerzonym



W arkuszu z poziomu rozszerzonego jest 18 zadań, za które 0 punktów otrzymało ponad 50 % przystępujących do egzaminu na tym poziomie oraz 4 zadania (1., 25., 32., 33.), których próbę rozwiązania podjęło ponad 80 % zdających.

Wśród przystępujących do egzaminu, którzy otrzymali 0 punktów za rozwiązanie poszczególnych zadań są tacy, którzy nie podjęli próby ich rozwiązania. Zagadnienie przedstawiono na wykresie nr 12.

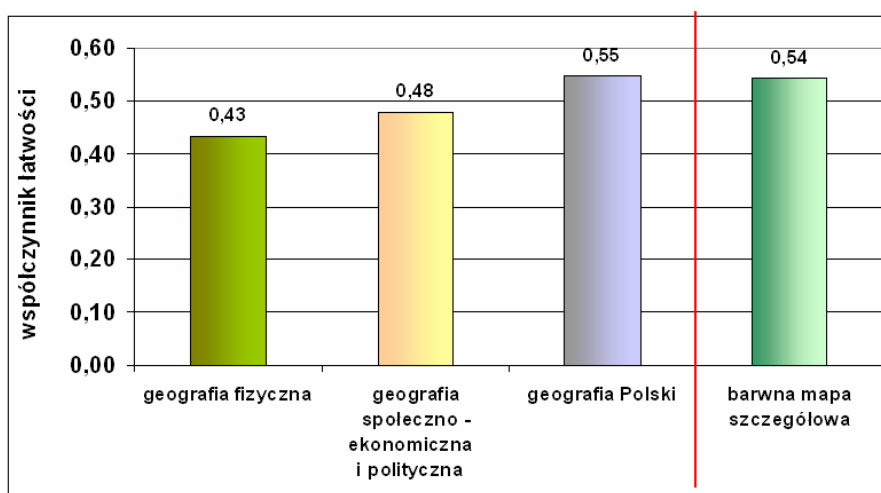
Wykres 12. Zdający w Okręgu, którzy nie podjęli próby rozwiązania poszczególnych zadań z arkusza na poziomie rozszerzonym



W arkuszu egzaminacyjnym na poziomie rozszerzonym, spośród czterech zadań o największej frakcji opuszczeń było zadanie nr 23, w którym zdający powinien, na przykładzie wybrzeża Ameryki Południowej, wyjaśnić na czym polega i jakie ma skutki przybrzeżny upwelling. Próby jego rozwiązania nie podjęło 782 zdających, co stanowi 17,72 % ogółu przystępujących do egzaminu (współczynnik łatwości – 0,23). Drugie zadanie nr 18, o dużej liczbie opuszczeń, polegało na wyjaśnieniu – na podstawie rysunku – genezy jednego z typów wybrzeża występującego nad Morzem Bałtyckim. Próby rozwiązania nie podjęło 8,14 % maturzystów, co stanowi 359 zdających. Zadanie znalazło się w grupie bardzo trudnych – współczynnik łatwości 0,17. Trzecie spośród najczęściej opuszczanych zadań (zadanie nr 24 – współczynnik łatwości 0,18) polegało na wymienieniu przyrodniczych cech akwenów sprzyjających żyzności łowisk morskich oraz uzasadnieniu znaczenia każdej z cech dla rybołówstwa. Do rozwiązania tego zadania nie przystąpiło 289 maturzystów – 6,55 % ogółu zdających. Czwarte zadanie nr 14 miało na celu sprawdzenie umiejętności wyjaśnienia na podstawie teorii tektoniki płyt litosfery występowanie grzbietów śródoceanicznych na Ziemi. Próby jego rozwiązania nie podjęło 232 zdających, co stanowi 5,26 % ogółu przystępujących do egzaminu. Zadanie to znalazło się w grupie bardzo trudnych – współczynnik łatwości 0,18. Najczęściej opuszczane zadania są z zakresu geografii fizycznej świata.

W arkuszu z poziomu rozszerzonego znajdowały się zadania dotyczące trzech zakresów treści geograficznych: geografia fizyczna, geografia społeczno-ekonomiczna i polityczna świata oraz geografia Polski (fizyczna i społeczno-ekonomiczna), ponadto wiązka zadań sprawdzających umiejętność posługiwania się barwną mapą szczegółową. Na wykresie nr 13 przedstawiono ich współczynniki łatwości.

Wykres 13. Współczynniki łatwości zadań z arkusza na poziomie rozszerzonym według zakresu treści geograficznych i zadań do barwnej mapy szczegółowej (dane dla Okręgu)



Zadania z zakresu geografii fizycznej, geografii społeczno-ekonomicznej i politycznej okazały się dla zdających trudne, natomiast z geografii Polski umiarkowanie trudne. Zadania sprawdzające umiejętność posługiwania się barwną mapą szczegółową okazały się dla zdających umiarkowanie trudne.

W tabeli nr 13 przedstawiono współczynniki łatwości dla umiejętności opisanych w poszczególnych obszarach standardów. W nawiasach, przy numerach zadań, podane są ich współczynniki łatwości.

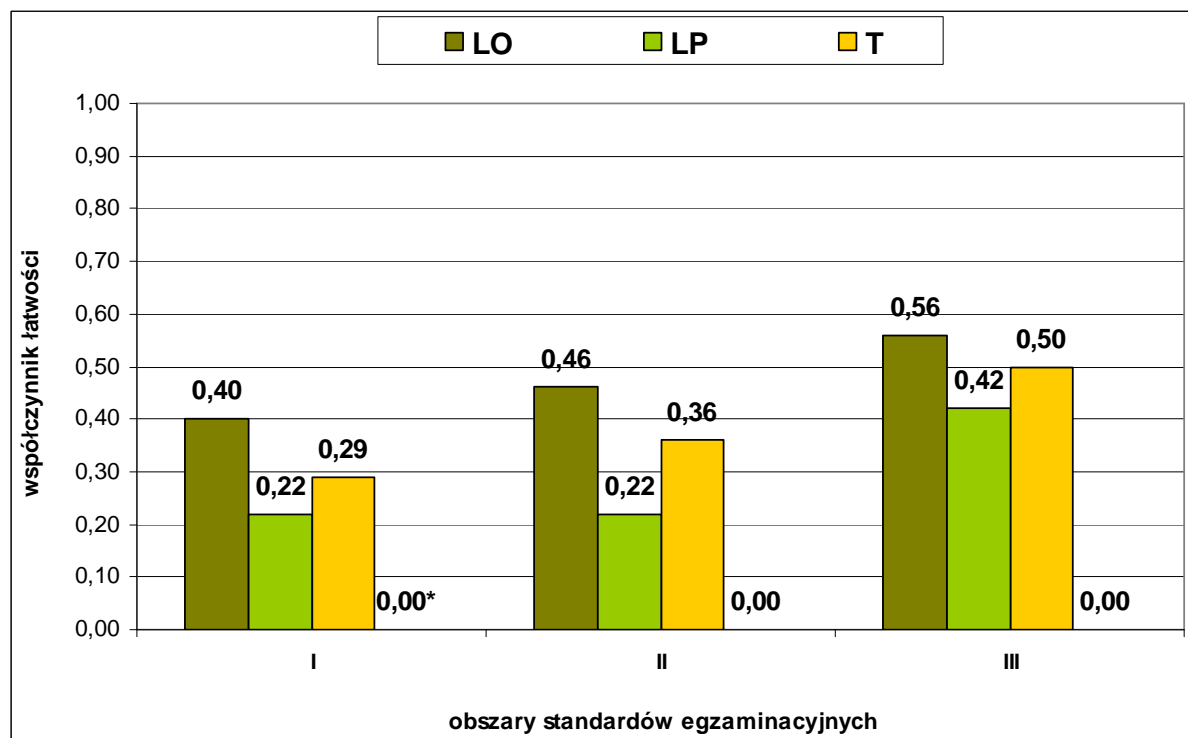
Tabela 13. Współczynniki łatwości zadań oraz sprawdzanych umiejętności z I, II, III obszaru standardów z arkusza dla poziomu rozszerzonego (dane dla Okręgu)

Obszar standardu	Numer zadania	Liczba punktów	Współczynnik łatwości obszaru
I wiadomości i rozumienie	10 (0,25), 11 (0,50), 13 (0,32), 17 (0,58), 19a (0,39), 19b (0,52), 20 (0,54), 21 (0,40), 22 (0,21), 27a (0,45), 30 (0,58), 33 (0,58), 34b (0,57), 36a (0,17)	22	0,39
II korzystanie z informacji	1 (0,93), 2 (0,43), 3 (0,49), 4 (0,51), 5 (0,29), 6 (0,51), 7 (0,43), 8a (0,71), 8b (0,61), 8c (0,68), 12 (0,49), 14 (0,18), 15 (0,18), 16a (0,54), 16b (0,73), 18 (0,17), 23 (0,27), 24 (0,18), 26 (0,27), 27b (0,56), 28a (0,46), 28b (0,41), 31a (0,22), 34a (0,55), 35 (0,43), 36b (0,40)	29	0,45
III tworzenie informacji	9 (0,41), 25 (0,75), 29 (0,38), 31b (0,67), 32 (0,62)	9	0,55

Z zestawienia zamieszczonego powyżej wynika, że dla tegorocznych maturzystów, rozwiązujących zadania z poziomu rozszerzonego, umiejętności i wiadomości z I i II obszaru standardów okazały się trudne. Natomiast umiejętności z III obszaru standardów wymagań egzaminacyjnych (tworzenie informacji) sprawdzane za pomocą zadań z tego arkusza były umiarkowanie trudne.

Na wykresie nr 14 przedstawiono współczynniki łatwości poszczególnych obszarów umiejętności z poziomu rozszerzonego dla różnych typów szkół w Okręgu.

Wykres 14. Poziom osiągnięć absolwentów różnych typów szkół w zakresie wiadomości i umiejętności z obszarów standardów egzaminu na poziomie rozszerzonym z uwzględnieniem typów szkół w Okręgu



*do egzaminu na poziomie rozszerzonym przystąpiło 4 absolwentów szkół uzupełniających

Absolwentom liceów ogólnokształcących i techników najmniej problemów sprawiały zadania ilustrujące III obszar standardów wymagań egzaminacyjnych, czyli tworzenie informacji. Zadania badające umiejętności zapisane w tym obszarze okazały się w ich przypadku umiarkowanie trudne, natomiast dla maturzystów z liceów profilowanych trudne. Dla absolwentów wszystkich typów szkół trudne okazały się zadania ilustrujące I obszar standardów (wiadomości i rozumienie) i II obszar standardów (korzystanie z informacji) wymagań egzaminacyjnych.

III. Wnioski dotyczące całej populacji zdających egzamin maturalny z geografii

Po przeanalizowaniu wyników uzyskanych przez zdających tegoroczny egzamin maturalny z geografii na obszarze działania Okręgowej Komisji Egzaminacyjnej w Poznaniu, można sformułować i przedstawić kilka wniosków.

- Liczba przystępujących do egzaminu maturalnego z geografii nadal wyróżnia ten przedmiot wśród innych przedmiotów maturalnych wybieranych jako dodatkowe. Zdający geografię byli jedną z najliczniejszych grup maturzystów (w porównaniu z rokiem ubiegłym liczba wybierających ten przedmiot na poziomie podstawowym i rozszerzonym nieznacznie wzrosła); na poziomie podstawowym najliczniejszą, natomiast na poziomie rozszerzonym liczba przystępujących do egzaminu z geografii była nieco niższa niż z języka angielskiego, matematyki i języka polskiego.
- W tym roku szkolnym, podobnie jak w latach ubiegłych, większa grupa maturzystów wybrała egzamin z geografii na poziomie podstawowym niż na rozszerzonym.

W tabeli nr 14 przedstawiono wybieralność geografii na egzaminie maturalnym w latach 2010-2013 (od 2010 r. geografia jest w grupie przedmiotów dodatkowych).

Tabela 14. Wybieralność geografii w Okręgu i w poszczególnych województwach w latach 2010-2013

		Wybieralność w %			
Poziom		2010	2011	2012	2013
Okręg	PP	14,0	15,0	15,7	16,4
	PR	7,5	7,6	8,2	9,3
L	PP	12,3	13,1	12,5	13,3
	PR	7,3	7,9	7,5	7,9
W	PP	13,2	14,2	14,8	15,3
	PR	8,6	9,0	10,1	11,7
Z	PP	16,7	18,1	19,6	20,8
	PR	5,1	4,1	4,0	4,7

Wybieralność geografii na poziomie podstawowym w Okręgu i poszczególnych województwach z roku na rok jest coraz większa, natomiast na poziomie rozszerzonym systematycznie wzrasta w Okręgu i województwie wielkopolskim.

- Większość absolwentów szkół ponadgimnazjalnych, wybierających geografię jako przedmiot dodatkowy na egzaminie maturalnym, ukończyła licea ogólnokształcące i technika.

W tabeli nr 15 przedstawiono strukturę zdających geografię na egzaminie maturalnym w latach 2010-2013 z uwzględnieniem typów szkół.

Tabela 15. Struktura zdających w % ze względu na typ szkoły, którą ukończyli w Okręgu i w poszczególnych województwach w latach 2010-2013

	Typ szkoły	Poziom podstawowy				Poziom rozszerzony			
		2010	2011	2012	2013	2010	2011	2012	2013
Okręg	LO	60,66	54,75	56,16	55,54	94,00	92,13	91,38	91,37
	LP	3,94	3,39	2,43	1,54	0,79	0,60	0,48	0,44
	SU	0,98	0,49	0,57	0,42	0,02	0,10	0,05	0,15
	T	34,42	41,37	40,85	42,50	5,19	7,17	8,10	8,10
L	LO	61,12*	55,32	55,69	52,4	92,52	89,37	89,57	90,32
	LP	5,11	1,24	1,85	0,80	0,96	1,11	-**	1,67
	SU	0,95	0,57	0,21	0,50	-***	-***	-***	-***
	T	32,83	42,87	42,26	46,31	6,53	9,52	10,26	8,01
W	LO	56,47	49,68	51,92	51,26	93,94	92,21	91,54	91,40
	LP	4,92	5,34	3,64	2,54	0,91	0,60	0,58	0,30
	SU	1,16	0,47	0,75	0,46	-	0,14	-**	0,12
	T	37,46	44,51	43,70	45,75	5,14	7,05	7,85	8,19
Z	LO	67,92	63,68	63,80	63,71	95,50	94,85	92,41	92,30
	LP	1,68	0,77	0,51	0,19	0,14	-**	-**	-***
	SU	0,67	0,49	0,39	0,34	0,14	-**	-**	-***
	T	29,73	35,06	35,30	35,77	4,22	5,15	7,21	7,70

* wyższy odsetek zdających niż w Okręgu

**do egzaminu przystąpiła 1 osoba

***do egzaminu nikt nie przystąpił

- Wyniki tegorocznego egzaminu maturalnego z geografii są niższe niż w latach poprzednich, co przedstawia tabela nr 16.
- Maturzyści, którzy przystąpili do egzaminu na poziomie rozszerzonym osiągnęli wyniki wyższe niż zdający na poziomie podstawowym (tabela nr 16).

Tabela 16. Zestawienie wyników uzyskanych przez zdających w Okręgu egzamin maturalny z geografii na poziomie podstawowym i rozszerzonym w latach 2010-2013

	Lata	PP	PR
Średni wynik procentowy	2010	48,1	48,9
	2011	45,1	48,5
	2012	50,7	52,8
	2013	38,9	45,4
Mediana /wynik środkowy/	2010	24	29
	2011	23	29
	2012	25	32
	2013	19	26
Modalna /wynik najczęściej występujący/	2010	24	26
	2011	22	25
	2012	25	34
	2013	15	24

Maksymalny wynik	2010	50	58*
	2011	45	58*
	2012	48	58*
	2013	45	57
Minimalny wynik	2010	0	0
	2011	0	2
	2012	0	5
	2013	0	0
Współczynnik łatwości	2010	0,48	0,49
	2011	0,45	0,49
	2012	0,51	0,53
	2013	0,39	0,45

*nie uwzględniono wyniku uzyskanego przez olimpijczyków

- W tabeli nr 17 przedstawiono współczynniki łatwości zadań oraz umiejętności z I, II i III obszaru standardów z arkusza dla poziomu podstawowego i rozszerzonego w latach 2010 -2013.

Tabela 17. Współczynniki łatwości zadań oraz umiejętności z I, II i III obszaru standardów z arkusza dla poziomu podstawowego i rozszerzonego dla Okręgu w latach 2010-2013

Współczynniki łatwości zadań z obszarów standardu												
	I				II				III			
	2010	2011	2012	2013	2010	2011	2012	2013	2011	2011	2012	2013
PP	0,42	0,36	0,39	0,35	0,48	0,49	0,55	0,41	0,78	0,56	0,56	0,40
PR	0,44	0,48	0,47	0,39	0,48	0,45	0,55	0,45	0,62	0,63	0,64	0,55

- Osoby rozwiązujące zadania z arkusza z geografii na poziomie podstawowym na najwyższym poziomie opanowały umiejętność korzystania z informacji – II obszar standardów (w roku ubiegłym był to III obszar standardów – tworzenie informacji). Natomiast na najniższym poziomie (podobnie jak w roku ubiegłym) – wiadomości i rozumienie (I obszar standardów).
- Zdający egzamin maturalny z geografii na poziomie rozszerzonym, podobnie jak w roku ubiegłym, najwyższe wyniki osiągnęli rozwiązując zadania wymagające tworzenia informacji (III obszar standardów). Najwięcej problemów natomiast sprawiały im zadania sprawdzające wiadomości i rozumienie – I obszar standardów wymagań egzaminacyjnych (podobnie jak w roku ubiegłym).
- Tegoroczni absolwenci rozwiązujący arkusz na poziomie podstawowym i na poziomie rozszerzonym w nieco wyższym stopniu opanowali wiadomości z zakresu geografii społeczno-ekonomicznej i politycznej niż z geografii fizycznej.

- Merytoryczna analiza odpowiedzi udzielanych przez przystępujących do egzaminu maturalnego z geografii pozwala na sformułowanie poniższych stwierdzeń.
 - ✓ Zdający egzamin maturalny na poziomie podstawowym bez trudności rozwiązywali zadania z II obszaru standardu, które dotyczyły barwnej mapy szczegółowej i polegały na:
 - wybraniu potrzebnych informacji istotnych dla danego zagadnienia (II),
 - odczytaniu i podaniu informacji geograficznych zapisanych w postaci mapy (II).
 - ✓ Zdający egzamin maturalny na poziomie rozszerzonym bez trudu rozwiązywali zadania z II i III obszaru, które dotyczyły
 - wybrania potrzebnych informacji istotnych dla danego zagadnienia (II),
 - oceny środowiska przyrodniczego pod kątem warunków życia człowieka i możliwości zagospodarowania (III),
 - wykorzystania informacji zapisanych w różnej postaci oraz własnej wiedzy do opisywania zjawisk (II),
 - wykorzystania własnej wiedzy oraz źródeł informacji geograficznej do wykonania obliczeń astronomiczno-geograficznych (II).
- Po analizie wyników uzyskanych przez zdających w sesji wiosennej 2013 r. można stwierdzić, iż w pracy dydaktycznej należy w dalszym ciągu:
 - pogłębiać i utrzymywać wiedzę z zakresu geografii fizycznej (w tym roku zabrakło m. in. wiedzy dotyczącej cech klimatów strefowych i astrefowych z uwzględnieniem klimatu Polski, wpływu kształtu i ruchów Ziemi na funkcjonowanie systemu przyrodniczego Ziemi, cech i warunków powstawania oraz rozmieszczenia lodowców),
 - pogłębiać i utrzymywać wiedzę z zakresu geografii społeczno-ekonomicznej i politycznej (w tym roku zabrakło m. in. wiedzy związanej procesami integracji i dezintegracji w Europie po 1990 roku),
 - uświadamiać wybierającym na egzaminie maturalnym geografii, że jest to egzamin polegający nie tylko na sprawdzaniu umiejętności, ale również wiadomości; brak konkretnej wiedzy merytorycznej oraz brak umiejętności posługiwania się terminologią geograficzną uniemożliwia udzielanie prawidłowych odpowiedzi we wszystkich zadaniach (nie tylko z I obszaru standardu wymagań egzaminacyjnych),
 - doskonalić uważne analizowanie materiałów źródłowych (wykresów, danych statystycznych, schematów, tekstów) pod kątem zróżnicowania informacji, które zawierają,
 - kształtować umiejętności łączenia analizy materiału źródłowego z własną wiedzą,
 - ćwiczyć pracę z mapą Polski, Europy i świata; na lekcjach geografii powinien być kształcony nawyk lokalizowania obiektów w przestrzeni geograficznej,
 - wykonywać różnorodne obliczenia matematyczno-geograficzne i astronomiczno-geograficzne, na podstawie mapy lub danych statystycznych,

- doskonalić umiejętności czytania poleceń ze zrozumieniem,
- formułować odpowiedzi w sposób komunikatywny i jednoznaczny oraz wyłącznie na temat (unikać ogólnikowych odpowiedzi i potocznego języka, który coraz częściej pojawia się w odpowiedziach zdających),
- rozwijać umiejętności łączenia wiedzy geograficznej z wiedzą z innych przedmiotów należących do grupy nauk matematyczno-przyrodniczych, humanistycznych i społecznych.

Beata Majewska

koordynator egzaminu maturalnego z geografii

IV. Parametry statystyczne opisujące wyniki za zadania w arkuszach egzaminacyjnych na poziomie podstawowym i rozszerzonym¹

Tabela 18. Parametry statystyczne opisujące wyniki za zadania z arkusza egzaminacyjnego na poziomie podstawowym dla Okręgu i poszczególnych województw

		Liczba zdających	Wybieralność w %	Łatwość arkusza	Średni wynik	Modalna	Mediana	Odchylenie standardowe	Łatwość obszaru standardu		
									I	II	III
Województwo	O	8063	16,43	0,39	19,42	15,00	19,00	7,28	0,35	0,41	0,40
	L	1004	13,29	0,38	19,22	17,00	19,00	6,83	0,34	0,41	0,40
	W	4378	15,31	0,38	19,21	15,00	19,00	7,23	0,34	0,41	0,40
	Z	2681	20,75	0,40	19,85	18,00	19,00	7,51	0,36	0,42	0,41

Tabela 19. Parametry statystyczne opisujące wyniki za zadania z arkusza egzaminacyjnego na poziomie rozszerzonym dla Okręgu i poszczególnych województw

		Liczba zdających	Wybieralność w %	Łatwość arkusza	Średni wynik	Modalna	Mediana	Odchylenie standardowe	Łatwość obszaru standardu		
									I	II	III
Województwo	O	4566	9,31	0,45	27,22	24,00	26,00	9,95	0,39	0,45	0,55
	L	599	7,93	0,45	27,15	25,00	26,00	10,14	0,38	0,45	0,56
	W	3357	11,74	0,45	26,95	21,00	26,00	9,92	0,38	0,45	0,54
	Z	610	4,72	0,48	28,73	21,00	28,00	9,79	0,40	0,48	0,60

¹ Numeracja poszczególnych tabel jest analogiczna do numeracji zamieszczonej w części dotyczącej interpretacji osiągnięć oraz wniosków związanych z całą populacją zdających

Tabela 20. Parametry statystyczne opisujące wyniki za zadania z arkusza egzaminacyjnego na poziomie podstawowym dla Okręgu i poszczególnych województw z uwzględnieniem typów szkół

* wszystkie wyniki były zróżnicowane

	Typ szkoły	Liczba zdających	Łatwość arkusza	Średni wynik	Modalna	Mediana	Odchylenie standardowe	Łatwość obszaru standardu			
								I	II	III	
Okręg	LO	4478	0,41	20,41	19,00	20,00	7,44	0,36	0,43	0,43	
	LP	124	0,32	15,90	12,00	15,00	7,12	0,29	0,34	0,32	
	SU	34	0,27	13,71	11,00	14,00	4,77	0,25	0,28	0,30	
	T	3427	0,37	18,32	15,00	18,00	6,86	0,33	0,39	0,38	
Województwo	L	LO	526	0,41	20,40	17,00	20,00	6,80	0,36	0,42	0,42
		LP	8	0,32	16,00	14,00	15,00	4,41	0,35	0,31	0,30
		SU	5	0,20	10,00	- *	10,00	3,67	0,18	0,21	0,20
		T	465	0,36	18,03	15,00	17,00	6,63	0,32	0,38	0,38
	W	LO	2244	0,40	19,90	15,00	19,00	7,41	0,35	0,42	0,42
		LP	111	0,31	15,68	12,00	14,00	7,13	0,28	0,33	0,31
		SU	20	0,27	13,95	11,00	12,00	5,16	0,25	0,28	0,32
		T	2003	0,37	18,59	16,00	18,00	6,90	0,33	0,39	0,39
	Z	LO	1708	0,42	20,96	21,00	20,00	7,64	0,38	0,44	0,44
		LP	5	0,41	20,60	- *	18,00	9,86	0,35	0,44	0,44
		SU	9	0,30	15,22	17,00	16,00	4,21	0,25	0,33	0,31
		T	959	0,36	17,90	17,00	17,00	6,86	0,33	0,38	0,36

Tabela 21. Parametry statystyczne opisujące wyniki za zadania z arkusza egzaminacyjnego na poziomie rozszerzonym dla Okręgu i poszczególnych województw z uwzględnieniem typów szkół

* wszystkie wyniki były zróżnicowane

	Typ szkoły	Liczba zdających	Łatwość arkusza	Średni wynik	Modalna	Mediana	Odchylenie standardowe	Łatwość obszaru standardu			
								I	II	III	
Okręg	LO	4172	0,46	27,77	24,00	27,00	9,92	0,40	0,46	0,56	
	LP	20	0,26	15,30	9,00	14,00	5,22	0,22	0,22	0,42	
	SU	4	0,25	14,85	-*	16,00	5,29	0,27	0,22	0,28	
	T	370	0,36	21,72	16,00	21,00	8,26	0,29	0,36	0,50	
Województwo	L	LO	541	0,46	27,74	25,00	27,00	10,20	0,39	0,46	0,56
		LP	10	0,26	15,60	21,00	15,00	5,44	0,24	0,22	0,40
		SU	0	-	-	-	-	-	-	-	-
		T	48	0,38	22,90	13,00	22,00	7,73	0,28	0,39	0,57
	W	LO	3068	0,46	27,47	21,00	26,00	9,91	0,39	0,46	0,55
		LP	10	0,25	15,00	15,00	14,00	5,27	0,20	0,22	0,44
		SU	4	0,25	14,85	-*	16,00	5,29	0,27	0,22	0,28
		T	275	0,36	21,76	19,00	21,00	8,23	0,30	0,35	0,50
	Z	LO	563	0,49	29,44	26,00	29,00	9,54	0,41	0,49	0,61
		LP	0	-	-	-	-	-	-	-	-
		SU	0	-	-	-	-	-	-	-	-
		T	47	0,34	20,32	16,00	19,00	8,92	0,27	0,33	0,48

Tabela 22. Parametry statystyczne opisujące wyniki za zadania z arkusza egzaminacyjnego na poziomie podstawowym dla Okręgu i poszczególnych województw z uwzględnieniem wielkości miast

	Wielkość miasta	Liczba zdających	Łatwość arkusza	Średni wynik	Modalna	Mediana	Odchylenie standardowe	Łatwość obszaru standardu		
								I	II	III
Okręg	wieś	416	0,35	17,69	19,00	17,00	7,39	0,33	0,37	0,35
	do 20 tys.	2511	0,39	19,48	18,00	19,00	7,19	0,35	0,41	0,41
	20-100 tys.	2821	0,39	19,28	19,00	19,00	7,13	0,34	0,41	0,41
	>100 tys.	2315	0,40	19,86	15,00	19,00	7,49	0,35	0,42	0,41
L	wieś	27	0,35	17,74	21,00	18,00	6,26	0,34	0,37	0,30
	do 20 tys.	386	0,39	19,74	17,00	19,00	6,98	0,35	0,42	0,40
	20-100 tys.	208	0,39	19,25	15,00	19,00	6,55	0,34	0,41	0,41
	>100 tys.	383	0,38	18,77	17,00	18,00	6,84	0,33	0,40	0,40
W	wieś	383	0,35	17,74	19,00	17,00	7,48	0,33	0,37	0,36
	do 20 tys.	1208	0,40	19,75	18,00	19,00	7,27	0,35	0,42	0,41
	20-100 tys.	1739	0,39	19,31	19,00	19,00	7,18	0,34	0,41	0,41
	>100 tys.	1048	0,38	18,97	15,00	18,00	7,08	0,34	0,40	0,40
Z	wieś	6	0,29	14,33	-*	16,00	6,31	0,27	0,32	0,17
	do 20 tys.	917	0,38	19,00	15,00	18,00	7,14	0,35	0,39	0,41
	20-100 tys.	874	0,38	19,21	18,00	18,00	7,18	0,34	0,40	0,41
	>100 tys.	884	0,43	21,39	18,00	21,00	7,98	0,39	0,45	0,42

* wszystkie wyniki były zróżnicowane

Tabela 23. Parametry statystyczne opisujące wyniki za zadania z arkusza egzaminacyjnego na poziomie rozszerzonym dla Okręgu i poszczególnych województw z uwzględnieniem wielkości miast

	Wielkość miasta	Liczba zdających	Łatwość arkusza	Średni wynik	Modalna	Mediana	Odchylenie standardowe	Łatwość obszaru standardu		
								I	II	III
Okręg	wieś	36	0,34	20,25	24,00	19,00	7,94	0,29	0,32	0,46
	do 20 tys.	871	0,45	26,77	23,00	26,00	9,21	0,37	0,44	0,56
	20-100 tys.	1620	0,45	27,03	24,00	26,00	9,95	0,39	0,45	0,54
	>100 tys.	2025	0,46	27,54	27,00	27,00	10,24	0,39	0,46	0,56
L	wieś	1	0,48	29,00	-*	29,00	-	0,41	0,45	0,67
	do 20 tys.	108	0,43	25,98	23,00	25,00	10,20	0,36	0,43	0,57
	20-100 tys.	168	0,46	27,58	27,00	27,00	10,72	0,41	0,45	0,54
	>100 tys.	323	0,45	26,99	24,00	26,00	9,83	0,38	0,45	0,57
W	wieś	35	0,33	20,00	24,00	19,00	7,91	0,29	0,32	0,45
	do 20 tys.	640	0,45	27,01	28,00	26,00	9,02	0,38	0,45	0,56
	20-100 tys.	1314	0,45	26,88	20,00	26,00	9,85	0,39	0,44	0,53
	>100 tys.	1368	0,45	27,03	19,00	26,00	10,37	0,38	0,45	0,55
Z	wieś	-	-	-	-	-	-	-	-	-
	do 20 tys.	123	0,44	26,24	31,00	25,00	9,31	0,36	0,43	0,58
	20-100 tys.	138	0,46	27,75	30,00	27,00	9,87	0,38	0,45	0,60
	>100 tys.	349	0,50	30,02	28,00	30,00	9,74	0,42	0,50	0,61

* wszystkie wyniki były zróżnicowane

Tabela 24. Parametry statystyczne opisujące wyniki za zadania z arkusza egzaminacyjnego na poziomie podstawowym dla Okręgu i poszczególnych województw z podziałem na szkoły publiczne i niepubliczne

		Szkoły	Liczba zdających	Łatwość arkusza	Średni wynik	Modalna	Mediana	Odchylenie standardowe	Łatwość obszaru standardu		
									I	II	III
Województwo	Okręg	publiczne	7803	0,39	19,48	15,00	19,00	7,28	0,35	0,41	0,41
		niepubliczne	260	0,35	17,70	16,00	17,00	7,09	0,33	0,37	0,35
	L	publiczne	981	0,39	19,28	17,00	19,00	6,81	0,34	0,41	0,40
		niepubliczne	23	0,33	16,57	19,00	16,00	7,11	0,35	0,32	0,34
	W	publiczne	4254	0,39	19,26	15,00	19,00	7,22	0,34	0,41	0,40
		niepubliczne	124	0,35	17,50	15,00	16,00	7,41	0,32	0,36	0,38
Z	publiczne	2568	0,40	19,92	18,00	19,00	7,54	0,36	0,42	0,42	
	niepubliczne	113	0,36	18,15	12,00	17,00	6,74	0,33	0,39	0,32	

* wynik wyższy niż w Okręgu dla danego typu szkoły

Tabela 25. Parametry statystyczne opisujące wyniki za zadania z arkusza egzaminacyjnego na poziomie rozszerzonym dla Okręgu i poszczególnych województw z uwzględnieniem podziału na szkoły publiczne i niepubliczne

		Szkoły	Liczba zdających	Łatwość arkusza	Średni wynik	Modalna	Mediana	Odchylenie standardowe	Łatwość obszaru standardu		
									I	II	III
Okręg	publiczne	4476	0,45	27,14	24,00	26,00	9,91	0,39	0,45	0,55	
	niepubliczne	90	0,47	27,94	20,00	26,00	11,93	0,42	0,46	0,52	
Województwo	L	publiczne	574	0,44	26,67	24,00	26,00	9,85	0,37	0,44	0,56
		niepubliczne	25	0,57	34,12	45,00	37,00	13,80	0,55	0,54	0,57
	W	publiczne	3312	0,45	26,89	21,00	26,00	9,92	0,38	0,45	0,54
		niepubliczne	45	0,45	27,02	20,00	26,00	9,92	0,39	0,46	0,51
	Z	publiczne	590	0,48	28,96	21,00	28,00	9,70	0,41	0,48	0,61
		niepubliczne	20	0,37	22,30	20,00	20,00	10,62	0,33	0,35	0,48

* wynik wyższy niż w Okręgu dla danego typu szkoły

Tabela 26. Współczynniki łatwości zadań z arkusza dla poziomu podstawowego według typów szkół dla Okręgu i poszczególnych województw

Nr zadania	Okręg				L				W				Z			
	LO	LP	SU	T	LO	LP*	SU**	T	LO	LP	SU***	T	LO	LP	SU	T
1.	0,52	0,49	0,41	0,53	0,52	0,63	0,40	0,55	0,50	0,48	0,47	0,55	0,56	-	-	0,50
2.	0,46	0,35	0,35	0,42	0,46	0,63	0,40	0,44	0,46	0,32	0,24	0,40	0,47	-	-	0,44
3.	0,35	0,19	0,24	0,29	0,33	0,13	0,20	0,31	0,34	0,18	0,18	0,28	0,38	-	-	0,30
4.	0,14	0,06	0,00	0,06	0,13	0,00	0,00	0,07	0,14	0,05	0,00	0,06	0,15	-	-	0,07
5.	0,32	0,24	0,19	0,29	0,32	0,13	0,00	0,29	0,32	0,23	0,21	0,29	0,33	-	-	0,29
6.	0,78	0,68	0,65	0,77	0,79	0,50	0,60	0,78	0,76	0,68	0,59	0,76	0,80	-	-	0,76
7.	0,37	0,27	0,29	0,32	0,38	0,25	0,00	0,36	0,36	0,28	0,29	0,33	0,38	-	-	0,28
8.	0,49	0,35	0,35	0,43	0,51	0,19	0,00	0,43	0,49	0,35	0,32	0,45	0,49	-	-	0,41
9.	0,58	0,38	0,24	0,51	0,55	0,13	0,20	0,54	0,56	0,39	0,18	0,51	0,61	-	-	0,52
10.	0,78	0,77	0,82	0,77	0,81	0,63	0,80	0,80	0,79	0,79	0,76	0,79	0,77	-	-	0,71
11.	0,17	0,11	0,15	0,12	0,16	0,13	0,00	0,12	0,17	0,12	0,24	0,12	0,19	-	-	0,11
12a.	0,38	0,33	0,21	0,34	0,39	0,13	0,20	0,32	0,39	0,35	0,29	0,34	0,37	-	-	0,34
12b.	0,56	0,45	0,41	0,55	0,51	0,88	0,20	0,53	0,55	0,41	0,41	0,55	0,58	-	-	0,55
13.	0,28	0,27	0,18	0,25	0,29	0,25	0,00	0,26	0,26	0,26	0,18	0,24	0,32	-	-	0,27
14.	0,25	0,17	0,19	0,22	0,24	0,19	0,20	0,20	0,24	0,17	0,24	0,23	0,26	-	-	0,20
15.	0,37	0,29	0,18	0,34	0,38	0,13	0,10	0,31	0,35	0,30	0,21	0,35	0,39	-	-	0,35
16.	0,36	0,35	0,29	0,36	0,37	0,44	0,10	0,34	0,36	0,33	0,38	0,36	0,36	-	-	0,36
17a.	0,18	0,08	0,12	0,15	0,17	0,00	0,00	0,16	0,17	0,08	0,18	0,14	0,21	-	-	0,15
17b.	0,09	0,04	0,00	0,06	0,06	0,13	0,00	0,05	0,08	0,02	0,00	0,07	0,10	-	-	0,06
18.	0,37	0,29	0,32	0,36	0,37	0,38	0,30	0,35	0,37	0,28	0,32	0,36	0,38	-	-	0,35
19.	0,40	0,25	0,10	0,30	0,40	0,38	0,20	0,31	0,40	0,24	0,15	0,31	0,41	-	-	0,27
20.	0,68	0,63	0,44	0,61	0,70	0,69	0,40	0,57	0,69	0,62	0,41	0,64	0,67	-	-	0,58
21.	0,24	0,13	0,12	0,18	0,21	0,13	0,10	0,14	0,23	0,13	0,18	0,20	0,27	-	-	0,16
22.	0,60	0,51	0,38	0,56	0,64	0,38	0,40	0,59	0,60	0,50	0,35	0,57	0,60	-	-	0,51
23.	0,39	0,29	0,19	0,33	0,42	0,19	0,10	0,31	0,38	0,31	0,09	0,33	0,39	-	-	0,33
24a.	0,35	0,26	0,12	0,29	0,32	0,25	0,00	0,26	0,34	0,24	0,12	0,29	0,36	-	-	0,30
24b.	0,29	0,19	0,24	0,22	0,28	0,00	0,00	0,17	0,28	0,19	0,18	0,23	0,31	-	-	0,23
25a.	0,68	0,56	0,59	0,64	0,69	0,75	0,60	0,60	0,68	0,53	0,53	0,67	0,68	-	-	0,61
25b.	0,59	0,42	0,44	0,56	0,60	0,38	0,40	0,57	0,58	0,41	0,35	0,55	0,59	-	-	0,55
26a.	0,39	0,22	0,21	0,36	0,37	0,13	0,40	0,37	0,38	0,23	0,12	0,36	0,42	-	-	0,36
26b.	0,45	0,40	0,44	0,43	0,44	0,50	0,00	0,45	0,44	0,40	0,53	0,44	0,47	-	-	0,41
27.	0,34	0,25	0,28	0,30	0,34	0,25	0,30	0,30	0,33	0,25	0,35	0,29	0,35	-	-	0,31
28.	0,43	0,39	0,18	0,39	0,46	0,75	0,20	0,43	0,41	0,36	0,24	0,40	0,43	-	-	0,35
29.	0,61	0,51	0,49	0,61	0,62	0,69	0,30	0,60	0,60	0,49	0,47	0,61	0,63	-	-	0,61
30.	0,42	0,34	0,34	0,36	0,43	0,44	0,30	0,35	0,40	0,33	0,26	0,36	0,45	-	-	0,37
31.	0,21	0,16	0,04	0,17	0,23	0,06	0,10	0,14	0,21	0,17	0,00	0,17	0,22	-	-	0,17

* do egzaminu przystąpiło 8 zdających

** do egzaminu przystąpiło 5 zdających

*** do egzaminu przystąpiło 17 zdających

Tabela 27. Współczynniki łatwości zadań z arkusza dla poziomu rozszerzonego według typów szkół dla Okręgu i poszczególnych województw

Nr zadania	Okręg				L				W				Z			
	LO	LP*	SU**	T	LO	LP***	SU	T	LO	LP***	SU**	T	LO	LP	SU	T
1.	0,94	0,80	0,75	0,90	0,93	0,70	-	0,92	0,94	0,90	0,75	0,91	0,94	-	-	0,87
2.	0,44	0,25	0,00	0,34	0,45	0,00	-	0,46	0,44	0,50	0,00	0,32	0,48	-	-	0,30
3.	0,49	0,40	0,50	0,42	0,54	0,30	-	0,46	0,48	0,50	0,50	0,42	0,51	-	-	0,38
4.	0,53	0,10	0,00	0,37	0,52	0,10	-	0,29	0,52	0,10	0,00	0,37	0,57	-	-	0,47
5.	0,30	0,15	0,25	0,15	0,32	0,20	-	0,17	0,30	0,10	0,25	0,15	0,29	-	-	0,15
6.	0,53	0,15	0,25	0,40	0,52	0,25	-	0,51	0,52	0,05	0,25	0,39	0,57	-	-	0,37
7.	0,44	0,10	0,25	0,30	0,46	0,20	-	0,42	0,44	0,00	0,25	0,30	0,44	-	-	0,17
8a.	0,73	0,30	0,00	0,57	0,73	0,40	-	0,60	0,72	0,20	0,00	0,57	0,77	-	-	0,53
8b.	0,62	0,25	0,00	0,47	0,64	0,30	-	0,56	0,61	0,20	0,00	0,47	0,67	-	-	0,38
8c.	0,69	0,30	0,25	0,57	0,70	0,30	-	0,48	0,69	0,30	0,25	0,58	0,70	-	-	0,57
9.	0,41	0,25	0,25	0,37	0,36	0,10	-	0,50	0,41	0,40	0,25	0,35	0,48	-	-	0,32
10.	0,25	0,20	0,25	0,22	0,25	0,20	-	0,24	0,25	0,20	0,25	0,21	0,25	-	-	0,27
11.	0,52	0,30	0,00	0,33	0,55	0,40	-	0,35	0,51	0,20	0,00	0,32	0,54	-	-	0,32
12.	0,50	0,40	0,50	0,41	0,51	0,45	-	0,41	0,50	0,35	0,50	0,43	0,49	-	-	0,34
13.	0,32	0,18	0,13	0,23	0,32	0,20	-	0,24	0,32	0,15	0,13	0,22	0,33	-	-	0,28
14.	0,19	0,05	0,00	0,07	0,20	0,10	-	0,08	0,19	0,00	0,00	0,07	0,18	-	-	0,04
15.	0,36	0,20	0,00	0,27	0,34	0,10	-	0,29	0,36	0,30	0,00	0,26	0,42	-	-	0,28
16a.	0,54	0,50	0,50	0,53	0,53	0,60	-	0,58	0,54	0,40	0,50	0,52	0,53	-	-	0,57
16b.	0,74	0,30	0,50	0,63	0,75	0,30	-	0,69	0,73	0,30	0,50	0,64	0,79	-	-	0,51
17.	0,59	0,18	0,50	0,44	0,60	0,35	-	0,45	0,58	0,00	0,50	0,44	0,63	-	-	0,43
18.	0,17	0,10	0,00	0,11	0,17	0,00	-	0,15	0,16	0,20	0,00	0,09	0,21	-	-	0,15
19a.	0,41	0,18	0,25	0,23	0,42	0,15	-	0,24	0,41	0,20	0,25	0,23	0,41	-	-	0,21
19b.	0,54	0,35	0,50	0,37	0,52	0,30	-	0,35	0,53	0,40	0,50	0,38	0,58	-	-	0,34
20.	0,55	0,45	0,25	0,44	0,52	0,30	-	0,38	0,55	0,60	0,25	0,45	0,57	-	-	0,45
21.	0,41	0,25	0,25	0,34	0,41	0,50	-	0,38	0,40	0,00	0,25	0,36	0,43	-	-	0,17
22.	0,23	0,00	0,00	0,09	0,22	0,00	-	0,07	0,23	0,00	0,00	0,10	0,20	-	-	0,04
23.	0,28	0,05	0,00	0,11	0,31	0,10	-	0,08	0,27	0,00	0,00	0,11	0,33	-	-	0,17
24.	0,19	0,05	0,00	0,11	0,21	0,05	-	0,08	0,18	0,05	0,00	0,11	0,23	-	-	0,14
25.	0,75	0,70	0,50	0,69	0,76	0,70	-	0,70	0,75	0,70	0,50	0,68	0,76	-	-	0,71
26.	0,37	0,15	0,38	0,29	0,35	0,10	-	0,28	0,38	0,20	0,38	0,30	0,39	-	-	0,23
27a.	0,46	0,30	0,50	0,27	0,38	0,60	-	0,25	0,46	0,00	0,50	0,28	0,54	-	-	0,26
27b.	0,57	0,15	0,00	0,41	0,47	0,10	-	0,42	0,59	0,20	0,00	0,41	0,59	-	-	0,40
28a.	0,47	0,15	0,00	0,36	0,45	0,20	-	0,46	0,47	0,10	0,00	0,36	0,50	-	-	0,30
28b.	0,42	0,05	0,50	0,25	0,42	0,00	-	0,33	0,42	0,10	0,50	0,24	0,45	-	-	0,26
29.	0,39	0,23	0,00	0,31	0,39	0,30	-	0,43	0,38	0,15	0,00	0,31	0,45	-	-	0,20
30.	0,59	0,30	0,38	0,46	0,59	0,25	-	0,44	0,58	0,35	0,38	0,48	0,64	-	-	0,43
31a.	0,23	0,05	0,25	0,16	0,22	0,10	-	0,19	0,22	0,00	0,25	0,16	0,32	-	-	0,13
31b.	0,68	0,40	0,25	0,61	0,68	0,40	-	0,71	0,67	0,40	0,25	0,61	0,75	-	-	0,47
32.	0,62	0,53	0,38	0,62	0,64	0,45	-	0,67	0,61	0,60	0,38	0,61	0,66	-	-	0,65
33.	0,58	0,43	0,75	0,51	0,56	0,45	-	0,42	0,59	0,40	0,75	0,53	0,56	-	-	0,50
34a.	0,55	0,35	0,25	0,49	0,51	0,30	-	0,58	0,55	0,40	0,25	0,50	0,61	-	-	0,36
34b.	0,58	0,35	0,25	0,46	0,63	0,30	-	0,42	0,57	0,40	0,25	0,48	0,60	-	-	0,40
35.	0,43	0,30	0,00	0,40	0,39	0,30	-	0,40	0,43	0,30	0,00	0,40	0,49	-	-	0,40
36a.	0,17	0,10	0,00	0,13	0,18	0,00	-	0,13	0,16	0,20	0,00	0,14	0,23	-	-	0,12
36b.	0,41	0,25	0,25	0,33	0,42	0,20	-	0,35	0,38	0,30	0,25	0,32	0,54	-	-	0,36

* do egzaminu przystąpiło 20 zdających

** do egzaminu przystąpiło 4 zdających

*** do egzaminu przystąpił 10 zdający

V. Interpretacja osiągnięć zdających w poszczególnych województwach²

Województwo lubuskie

Wyniki egzaminu na poziomie podstawowym

Średni wynik za rozwiązanie zadań w arkuszu egzaminacyjnym z poziomu podstawowego wyniósł **19,22 punktu**, co stanowi **38,44 %** punktów możliwych do uzyskania.

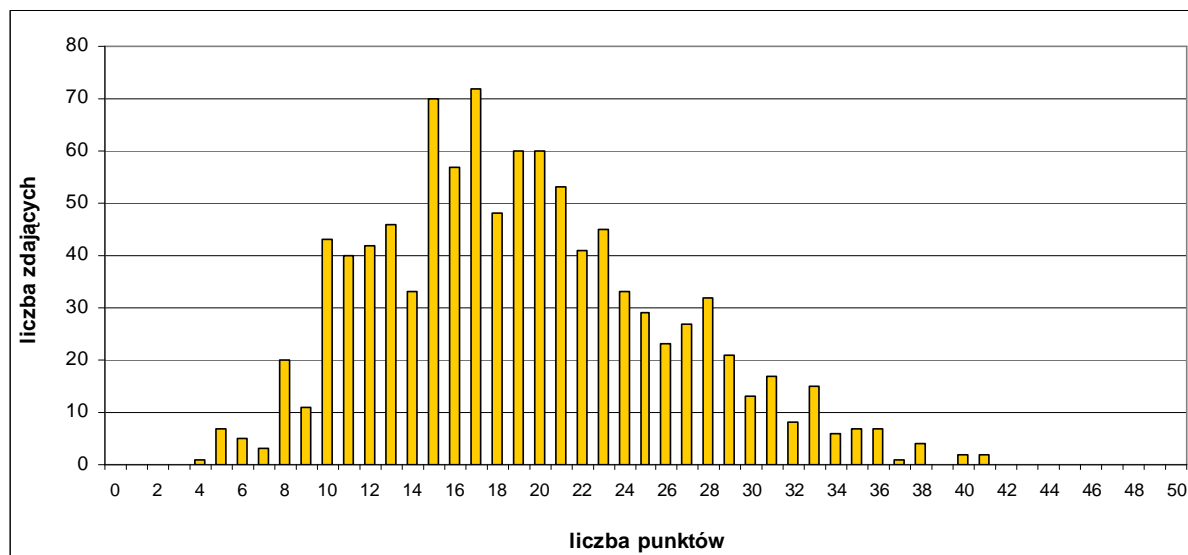
W tabeli nr 2a przedstawiono parametry statystyczne, charakteryzujące wyniki uzyskane za zadania z arkusza egzaminu na poziomie podstawowym.

Tabela 2a. Parametry statystyczne opisujące wyniki dla województwa lubuskiego za zadania z arkusza egzaminacyjnego na poziomie podstawowym

Średni wynik punktowy	Odchylenie standardowe	Mediana (wynik środkowy)	Modalna (wynik najczęściej występujący)	Maksymalny wynik	Minimalny wynik	Średni wynik procentowy	Współczynnik łatwości
19,22	6,83	19	17	41	4	38,44	0,38

Na wykresie nr 3a przedstawiono rozkład wyników punktowych uzyskanych przez zdających egzamin na poziomie podstawowym w województwie lubuskim.

Wykres 3a. Rozkład wyników punktowych w województwie lubuskim uzyskanych przez zdających egzamin na poziomie podstawowym



Rozkład wyników punktowych z poziomu podstawowego jest prawoskośny, co oznacza przesunięcie w stronę wyników niskich. Maturzyści najczęściej osiągnęli wynik 17 punktów (niższy niżeli średni wynik, tj. 19,22). Wyniki na poziomie zadowalającym (35 punktów i więcej) osiągnęło 23 zdających, co stanowi około 2,3 % ogółu przystępujących do egzaminu z geografii w województwie lubuskim. Rozstęp wyników wyniósł 37 punktów.

² Numeracja poszczególnych tabel i wykresów jest analogiczna do numeracji zamieszczonej w części dotyczącej interpretacji osiągnięć zdających w Okręgu

Wśród zdających nie było osób, które uzyskały 0 punktów, natomiast wynik 41 punktów otrzymał 1 zdający.

Na wykresie nr 4a zaprezentowano współczynniki łatwości dla poszczególnych zadań arkusza, natomiast tabela nr 4a zawiera klasyfikację zadań według tego współczynnika; dane te pozwolą na analizę stopnia opanowania umiejętności sprawdzanych przez poszczególne zadania.

Wykres 4a. Współczynniki łatwości zadań z arkusza na poziomie podstawowym (dane dla województwa lubuskiego)

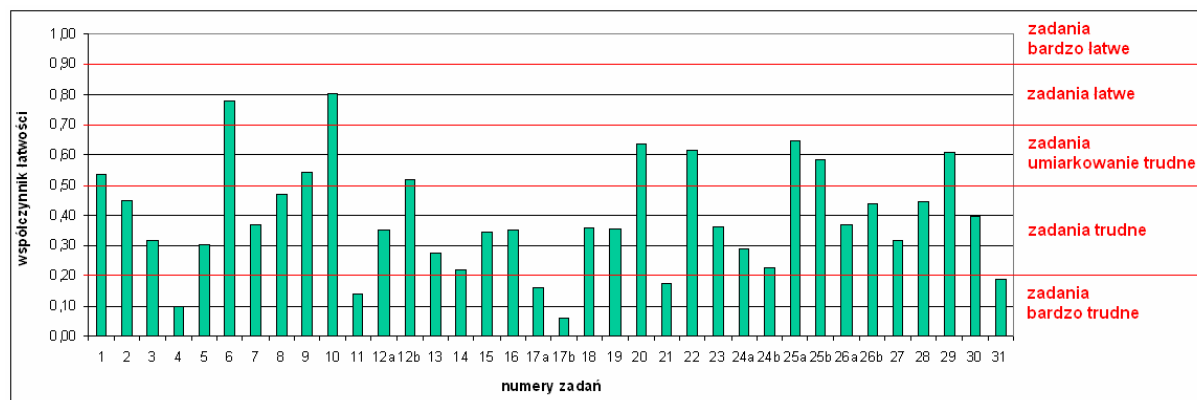


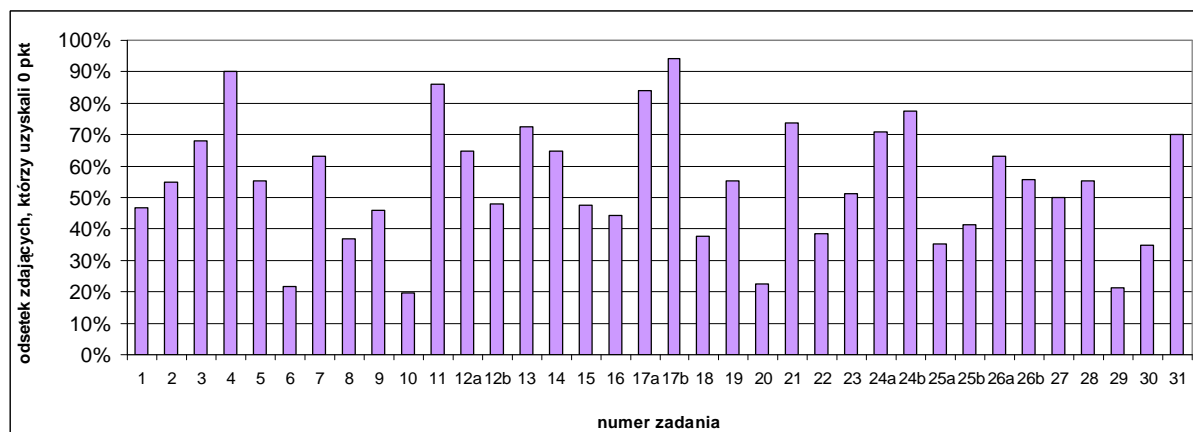
Tabela 4a. Klasy łatwości zadań z arkusza na poziomie podstawowym (dane dla województwa lubuskiego)

Współczynnik łatwości	Zadanie	Numer zadania	Liczba zadań
0,00 – 0,19	bardzo trudne	4, 11, 17a, 17b, 21, 31	5,0
0,20 – 0,49	trudne	2, 3, 5, 7, 8, 12a, 13, 14, 15, 16, 18, 19, 23, 24a, 24b, 26a, 26b, 27, 28, 30	17,5
0,50 – 0,69	umiarkowanie trudne	1, 9, 12b, 20, 22, 25a, 25b, 29	6,5
0,70 – 0,89	łatwe	6, 10	2,0
0,90 – 1,00	bardzo łatwe	-	0

W arkuszu egzaminacyjnym na poziomie podstawowym najwięcej jest zadań, których współczynnik łatwości mieści się w przedziale 0,20-0,49, czyli dla zdających były to zadania trudne. W arkuszu z tego poziomu pięć zadań okazało się dla przystępujących do egzaminu bardzo trudnych, natomiast nie było dla nich zadań bardzo łatwych.

Przydatna może być również analiza procentowego udziału wśród zdających tych absolwentów, którzy otrzymali 0 punktów za poszczególne zadania (nie rozwiązali poprawnie zadania lub też nie podjęli próby jego rozwiązania). Zostało to przedstawione na wykresie nr 5a.

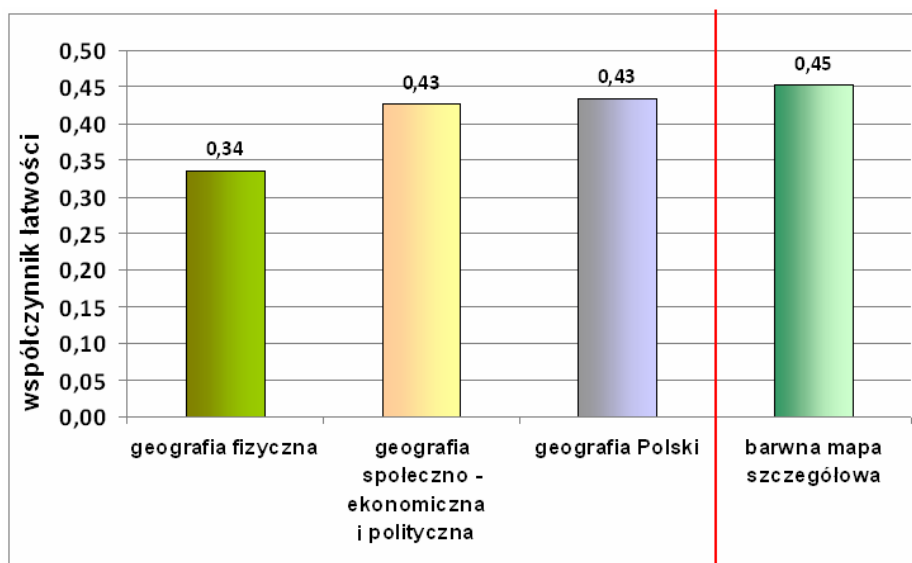
Wykres 5a. Zdający w województwie lubuskim, którzy uzyskali 0 punktów za rozwiązanie poszczególnych zadań z arkusza na poziomie podstawowym



W arkuszu na poziomie podstawowym jest 16,5 zadania, za które 0 punktów otrzymało ponad 50 % przystępujących do egzaminu na tym poziomie (ponad 487 maturzystów).

W arkuszu z poziomu podstawowego znajdowały się zadania dotyczące trzech zakresów treści geograficznych: geografia fizyczna, geografia społeczno-ekonomiczna i polityczna świata oraz geografia Polski (fizyczna i społeczno-ekonomiczna), ponadto wiązka zadań sprawdzających umiejętność posługiwania się barwną mapą szczegółową. Na wykresie nr 7a przedstawiono ich współczynniki łatwości.

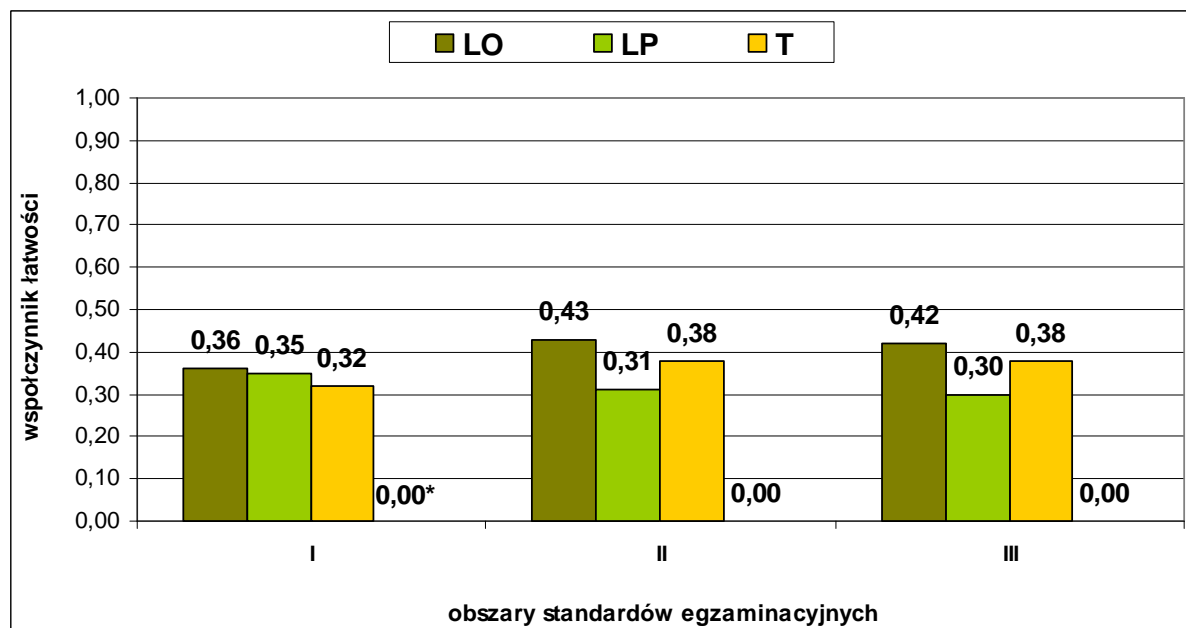
Wykres 7a. Współczynniki łatwości zadań z arkusza na poziomie podstawowym według zakresu treści geograficznych i zadań do barwnej mapy szczegółowej (dane dla województwa lubuskiego)



Zadania z zakresu geografii fizycznej, społeczno-ekonomicznej i politycznej oraz geografii Polski okazały się dla zdających trudne. Zadania sprawdzające umiejętność posługiwania się barwną mapą szczegółową również okazały się dla zdających trudne.

Na wykresie nr 8a przedstawiono współczynniki łatwości poszczególnych obszarów umiejętności z poziomu podstawowego dla różnych typów szkół w województwie lubuskim.

Wykres 8a. Poziom osiągnięć absolwentów różnych typów szkół w zakresie wiadomości i umiejętności z obszarów standardów egzaminu na poziomie podstawowym z uwzględnieniem typów szkół w województwie lubuskim



*do egzaminu maturalnego przystąpiło 5 absolwentów szkół uzupełniających

Umiejętności badane tegorocznym arkuszem egzaminacyjnym na najwyższym poziomie opanowali absolwenci liceów ogólnokształcących. Zadania z II obszaru standardów (korzystanie z informacji) oraz z III obszaru standardów (tworzenie informacji) zostały opanowane na nieco wyższym poziomie przez maturzystów z liceów ogólnokształcących i techników niż przez absolwentów liceów profilowanych. Dla absolwentów wszystkich typów szkół zadania sprawdzające umiejętności I, II i III obszaru standardów wymagań egzaminacyjnych okazały się trudne.

Wyniki egzaminu na poziomie rozszerzonym

Średni wynik za rozwiązanie zadań z poziomu rozszerzonego wyniósł **26,98 punktu**, co stanowi **44,97 %** punktów możliwych do uzyskania.

W tabeli nr 8a przedstawiono parametry statystyczne charakteryzujące wyniki za zadania z arkusza na poziomie rozszerzonym.

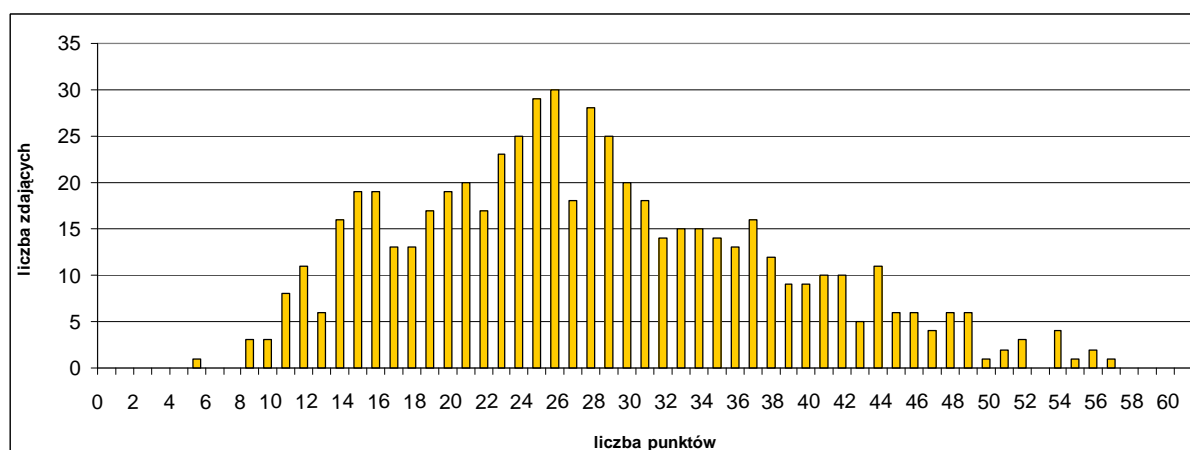
Tabela 8a. Parametry statystyczne opisujące wyniki dla województwa lubuskiego za zadania z arkusza egzaminacyjnego na poziomie rozszerzonym

Średni wynik punktowy	Odchylenie standardowe	Mediana (wynik środkowy)	Modalna (wynik najczęściej występujący)	Maksymalny wynik*	Minimalny wynik	Średni wynik procentowy	Współczynnik łatwości
27,15	10,14	26	25	56*	5	45,25	0,45

*nie uwzględniono wyniku uzyskanego przez olimpijczyków

Wykres nr 9a przedstawia rozkład wyników punktowych uzyskanych przez zdających egzamin na poziomie rozszerzonym w województwie lubuskim.

Wykres 9a. Rozkład wyników punktowych w województwie lubuskim uzyskanych przez zdających egzamin na poziomie rozszerzonym



Rozkład wyników z egzaminu na poziomie rozszerzonym jest prawoskośny i wykazuje nieznaczne przesunięcie w stronę wyników niższych. Maturzyści przystępujący do egzaminu na poziomie rozszerzonym najczęściej osiągnęli wynik 25 punktów (niższy aniżeli średni wynik 27,15).

Wyniki na poziomie zadowalającym – 42 punkty i więcej (70 % punktów możliwych do uzyskania) osiągnęło około 9,68 % spośród wszystkich absolwentów przystępujących w województwie lubuskim do egzaminu maturalnego z geografii na poziomie rozszerzonym (58 zdających).

Umiejętności zdających były zróżnicowane, o czym świadczy duży rozstęp, czyli różnica między najniższym i najwyższym wynikiem uzyskanym przez wszystkich piszących egzamin (51 punktów). Wynik maksymalny – 56 punktów oraz wynik minimalny – 5 punktów uzyskał jeden zdający.

Zadania z arkusza egzaminacyjnego dla poziomu rozszerzonego okazały się dla tegorocznych absolwentów w województwie lubuskim **trudne (współczynnik łatwości 0,45)**.

Na wykresie nr 10a zaprezentowano współczynniki łatwości dla poszczególnych zadań z arkusza w formie graficznej, natomiast tabela nr 10a zawiera klasyfikację zadań według tego współczynnika.

Wykres 10a. Współczynniki łatwości zadań z arkusza na poziomie rozszerzonym (dane dla województwa lubuskiego)

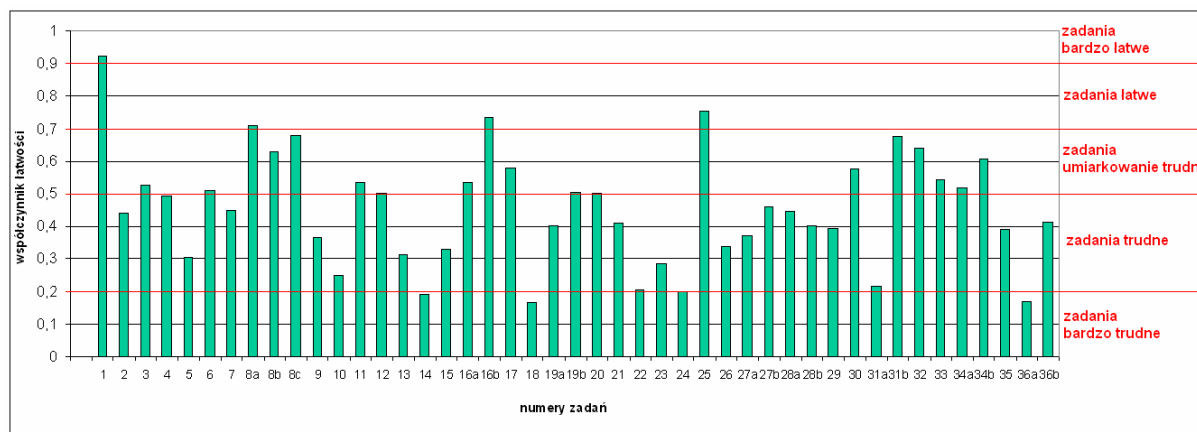


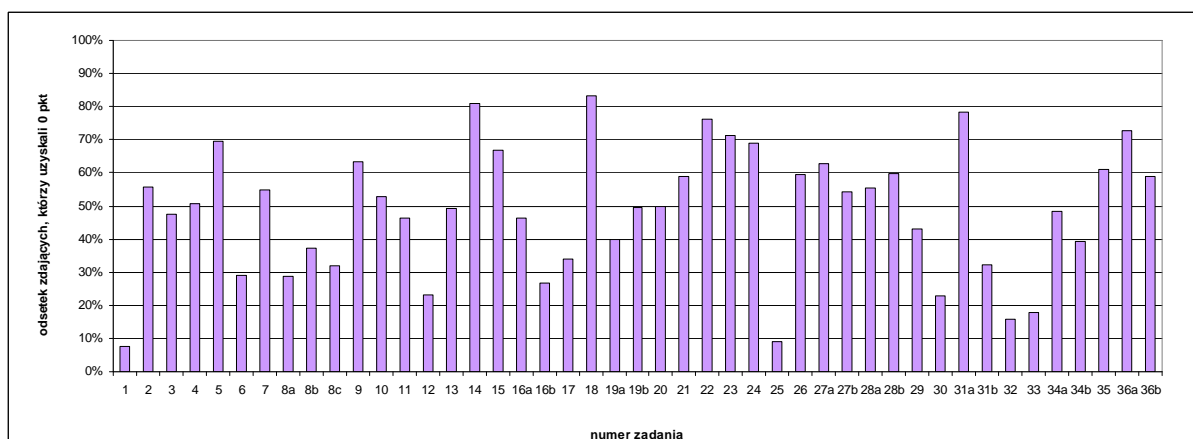
Tabela 10a. Klasy łatwości zadań z arkusza na poziomie rozszerzonym (dane dla województwa lubuskiego)

Współczynnik łatwości	Zadanie	Numer zadania	Liczba zadań
0,00 – 0,19	bardzo trudne	14, 18, 36a	2,5
0,20 – 0,49	trudne	2, 4, 5, 7, 9, 10, 13, 15, 19a, 21, 22, 23, 24, 26, 27a, 27b, 28a, 28b, 29, 31a, 35, 36b	18,5
0,50 – 0,69	umiarkowanie trudne	3, 6, 8b, 8c, 11, 12, 16a, 17, 19b, 20, 30, 31b, 32, 33, 34a, 34b	12,2
0,70 – 0,89	łatwe	8a, 16b, 25	1,8
0,90 – 1,00	bardzo łatwe	1	1,0

W arkuszu egzaminacyjnym na poziomie rozszerzonym przeważają zadania, których współczynnik łatwości mieści się w przedziale 0,20-0,49, czyli takie, które dla zdających okazały się trudne. W arkuszu z poziomu rozszerzonego było jedno zadanie, które dla przystępujących do egzaminu okazało się bardzo łatwe oraz dwa i pół zadania, które były bardzo trudne.

Zdający, którzy otrzymali 0 punktów za rozwiązanie poszczególnych zadań (nie rozwiązali poprawnie zadania lub też nie podjęli próby jego rozwiązania) zostali przedstawieni na wykresie nr 11a.

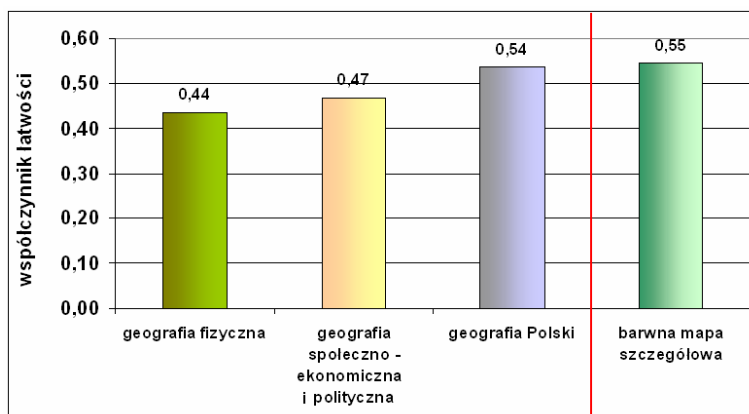
Wykres 11a. Zdający w województwie lubuskim, którzy uzyskali 0 punktów za rozwiązanie poszczególnych zadań z arkusza na poziomie rozszerzonym



W arkuszu z poziomu rozszerzonego jest 18,5 zadania, za które 0 punktów otrzymało ponad 50 % przystępujących do egzaminu na tym poziomie oraz 4 zadania (1., 25., 32., 33.), których próbę rozwiązania podjęło ponad 80 % zdających.

W arkuszu z poziomu rozszerzonego znajdowały się zadania dotyczące trzech zakresów treści geograficznych: geografia fizyczna, geografia społeczno-ekonomiczna i polityczna świata oraz geografia Polski (fizyczna i społeczno-ekonomiczna), ponadto wiązka zadań sprawdzających umiejętność posługiwania się barwną mapą szczegółową. Na wykresie nr 13a przedstawiono ich współczynniki łatwości.

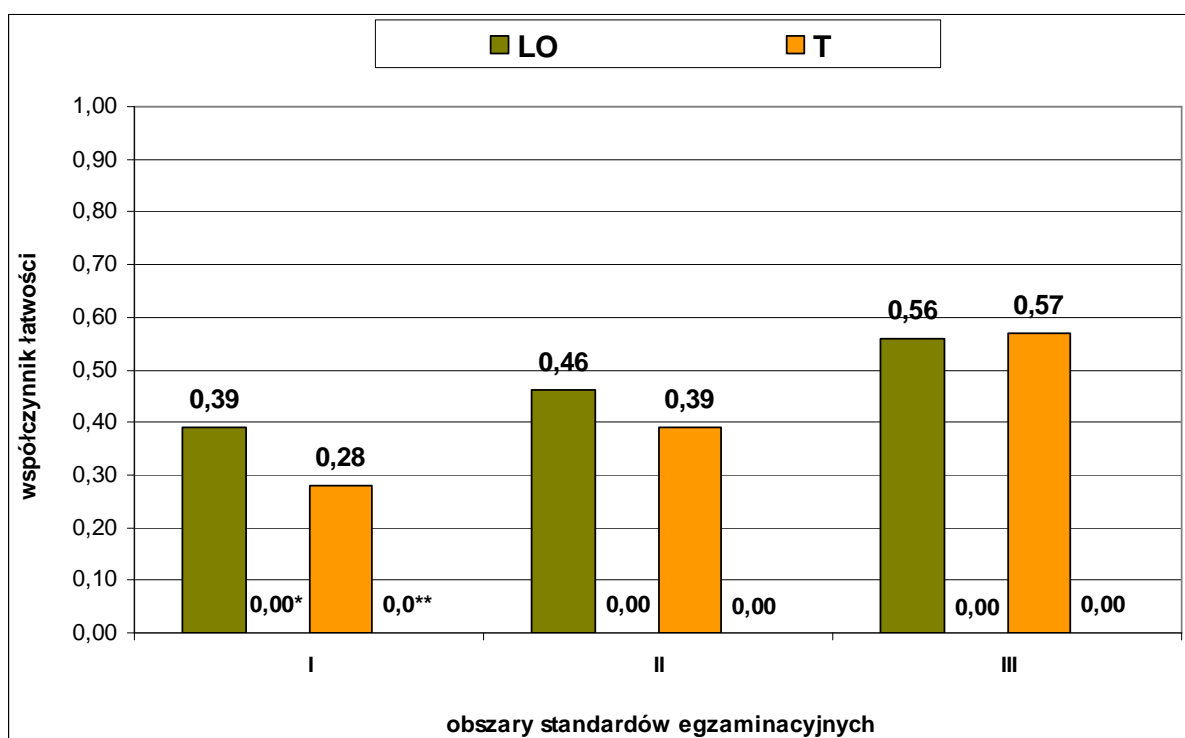
Wykres 13a. Współczynniki łatwości zadań z arkusza na poziomie rozszerzonym według zakresu treści geograficznych i zadań do barwnej mapy szczegółowej (dane dla województwa lubuskiego)



Zadania z zakresu geografii fizycznej oraz geografii społeczno-ekonomicznej i politycznej okazały się dla zdających trudne, natomiast zadania z geografii Polski – umiarkowanie trudne. Zadania sprawdzające umiejętność posługiwania się barwną mapą były dla zdających umiarkowanie trudne.

Na wykresie nr 14a przedstawiono współczynniki łatwości za wiadomości i umiejętności z trzech obszarów standardów dla poziomu rozszerzonego w różnych typach szkół w województwie lubuskim.

Wykres 14a. Poziom osiągnięć absolwentów różnych typów szkół w zakresie wiadomości i umiejętności z obszarów standardów egzaminu na poziomie rozszerzonym z uwzględnieniem typów szkół



* do egzaminu maturalnego przystąpiło 10 absolwentów liceów profilowanych

** do egzaminu maturalnego nie przystępowali absolwenci szkół uzupełniających

Dla maturzystów z liceów ogólnokształcących i techników umiejętności z III obszaru standardów okazały się umiarkowanie trudne. Zadania ilustrujące I i II obszar standardów wymagań egzaminacyjnych, czyli wiadomości i rozumienie oraz korzystanie z informacji dla absolwentów obu typów szkół były trudne.

Wnioski dotyczące zdających w województwie lubuskim

Po przeanalizowaniu wyników uzyskanych przez zdających tegoroczny egzamin maturalny z geografii na obszarze **województwa lubuskiego**, można sformułować kilka wniosków.

- Liczba przystępujących do egzaminu maturalnego z geografii wyróżnia ten przedmiot wśród innych przedmiotów maturalnych wybieranych jako dodatkowe. W bieżącym roku wśród zdających, którzy wybrali na egzaminie przedmiot dodatkowy, stanowili oni jedną z najliczniejszych grup maturzystów (na poziomie podstawowym najliczniejszą – **1004** absolwentów; natomiast na poziomie rozszerzonym liczba przystępujących do egzaminu z geografii była nieco niższa aniżeli liczba przystępujących do egzaminu z języka angielskiego, biologii, matematyki, języka polskiego i wyniosła **599**).
- Do egzaminu na poziomie rozszerzonym przystępowali przede wszystkim maturzyści z liceów ogólnokształcących (**541**). Na poziomie podstawowym byli to absolwenci liceów ogólnokształcących (**526**) i techników (**465**), natomiast zdecydowaną mniejszą grupę stanowili zdający z liceów profilowanych i szkół uzupełniających.
- Maturzyści, którzy przystąpili do egzaminu na poziomie rozszerzonym osiągnęli wyniki wyższe niż zdający na poziomie podstawowym, co przedstawia tabela nr 16a.

Tabela 16a. Zestawienie wyników uzyskanych przez zdających egzamin maturalny z geografii na poziomie podstawowym i rozszerzonym w województwie lubuskim

	Średni wynik procentowy	Mediana /wynik środkowy/	Modalna /wynik najczęściej występujący/	Maksymalny wynik*	Minimalny wynik	Współczynnik łatwości
Poziom podstawowy (50 pkt)	38,44	19	17	41	4	0,38
Poziom rozszerzony (60 pkt)	45,25	26	25	56*	5	0,45

*nie uwzględniono wyniku uzyskanego przez olimpijczyków

- Średni wynik uzyskiwany przez przystępujących do egzaminu na poziomie podstawowym czy też rozszerzonym nie przekroczył 50 % (w 2012 roku w przypadku obu poziomów powyżej 50%).
- Wśród zdających egzamin maturalny z geografii na poziomie podstawowym wyniki na poziomie zadowalającym (35 punktów i więcej) osiągnęło **23** zdających (w 2012 r. – **130**); natomiast wśród zdających egzamin na poziomie rozszerzonym wyniki na poziomie zadowalającym (42 punkty i więcej) osiągnęło **58** zdających (w 2012 r. – **119**).

Województwo wielkopolskie

Wyniki egzaminu na poziomie podstawowym

Średni wynik za rozwiązanie zadań w arkuszu egzaminacyjnym z poziomu podstawowego wyniósł **19,21 punktu**, co stanowi **38,42 %** punktów możliwych do uzyskania.

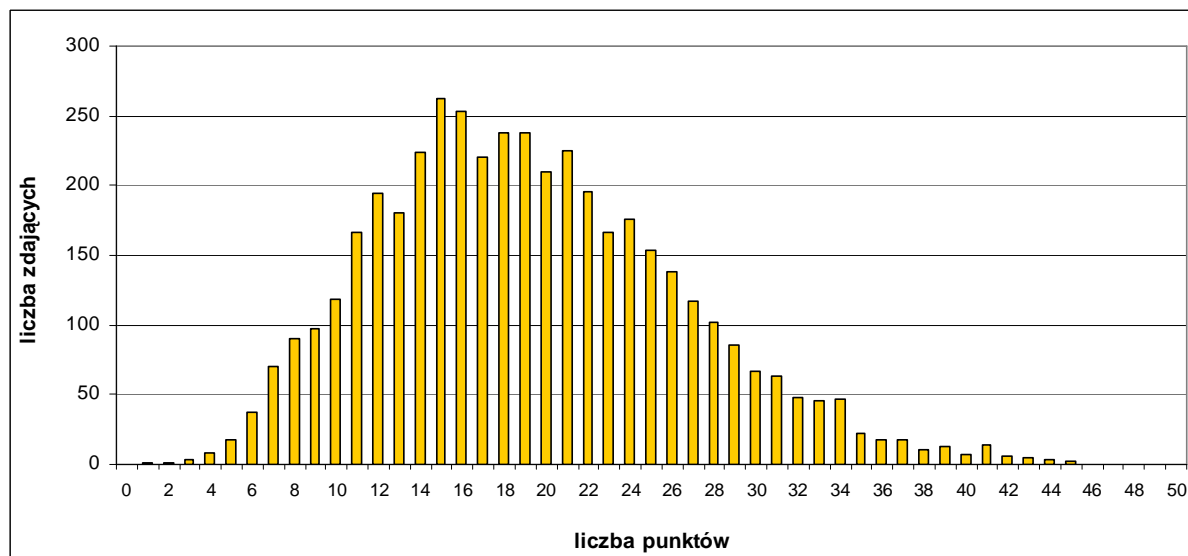
W tabeli nr 2b przedstawiono parametry statystyczne charakteryzujące wyniki uzyskane za zadania z arkusza egzaminu na poziomie podstawowym.

Tabela 2b. Parametry statystyczne opisujące wyniki dla województwa wielkopolskiego za zadania z arkusza egzaminacyjnego na poziomie podstawowym

Średni wynik punktowy	Odchylenie standardowe	Mediana (wynik środkowy)	Modalna (wynik najczęściej występujący)	Maksymalny wynik	Minimalny wynik	Średni wynik procentowy	Współczynnik łatwości
19,21	7,23	19	15	45	1	38,42	0,38

Na wykresie nr 3b przedstawiono rozkład wyników punktowych uzyskanych przez zdających egzamin na poziomie podstawowym w województwie wielkopolskim.

Wykres 3b. Rozkład wyników punktowych w województwie wielkopolskim uzyskanych przez zdających egzamin na poziomie podstawowym



Rozkład wyników punktowych z poziomu podstawowego jest prawoskośny, co oznacza przesunięcie w stronę wyników niskich. Maturzyści najczęściej osiągnęli wynik 15 punktów (niższy aniżeli średni wynik, tj. 19,21). Wyniki na poziomie zadowalającym (35 punktów i więcej) osiągnęło 117 zdających, co stanowi około 2,7 % ogółu przystępujących do egzaminu z geografii w województwie wielkopolskim. Rozstęp wyników wyniósł 44 punkty. Wśród zdających nie było osób, które uzyskały 0 punktów, natomiast wynik 45 punktów otrzymało 2 zdających.

Na wykresie nr 4b zaprezentowano współczynniki łatwości dla poszczególnych zadań arkusza, natomiast tabela nr 4b zawiera klasyfikację zadań według tego współczynnika; dane te pozwolą na analizę stopnia opanowania umiejętności sprawdzanych przez poszczególne zadania.

Wykres 4b. Współczynniki łatwości zadań z arkusza na poziomie podstawowym (dane dla województwa wielkopolskiego)

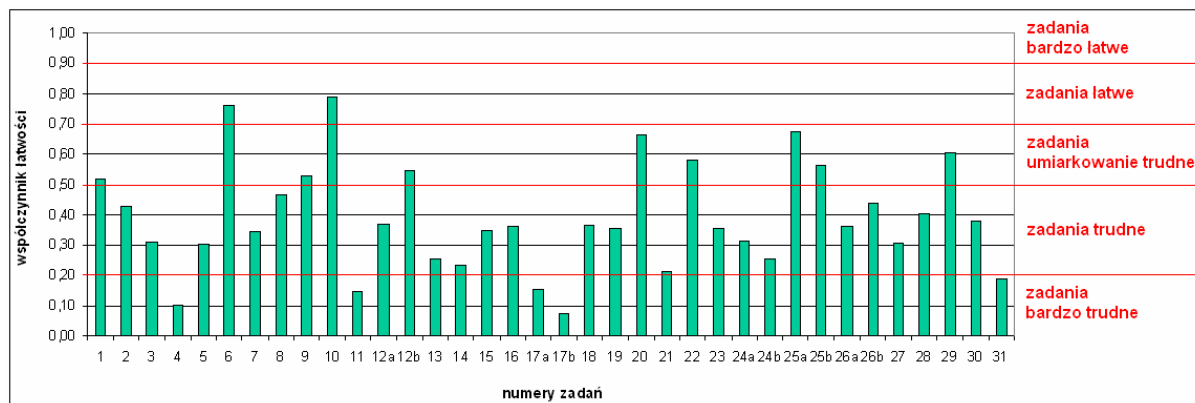


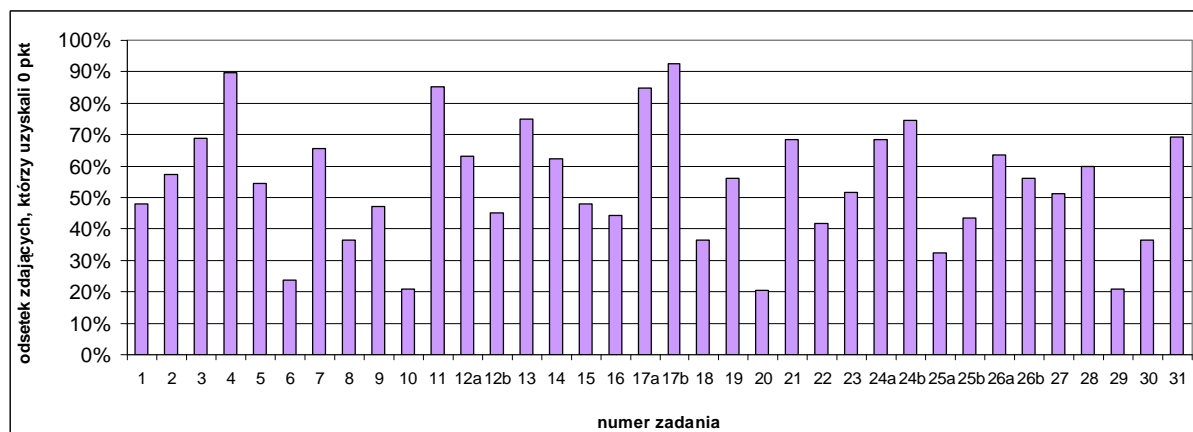
Tabela 4b. Klasy łatwości zadań z arkusza na poziomie podstawowym (dane dla województwa wielkopolskiego)

Współczynnik łatwości	Zadanie	Numer zadania	Liczba zadań
0,00 – 0,19	bardzo trudne	4, 11, 17a, 17b, 31	4,0
0,20 – 0,49	trudne	2, 3, 5, 7, 8, 12a, 13, 14, 15, 16, 18, 19, 21, 22, 23, 24a, 26a, 26b, 27, 28, 30	19,0
0,50 – 0,69	umiarkowanie trudne	1, 9, 12b, 20, 22, 24b, 29	6,0
0,70 – 0,89	łatwe	6, 10	2,0
0,90 – 1,00	bardzo łatwe	-	0

W arkuszu egzaminacyjnym na poziomie podstawowym przeważają zadania, których współczynnik łatwości mieści się w przedziale 0,20-0,49, czyli dla zdających trudne. W arkuszu z tego poziomu cztery zadania dla przystępujących do egzaminu to zadania bardzo trudne, nie było natomiast dla nich zadań bardzo łatwych.

Przydatna może być również analiza procentowego udziału wśród zdających tych absolwentów, którzy otrzymali 0 punktów za poszczególne zadania (nie rozwiązali poprawnie zadania lub też nie podjęli próby jego rozwiązania). Zostało to przedstawione na wykresie nr 5b.

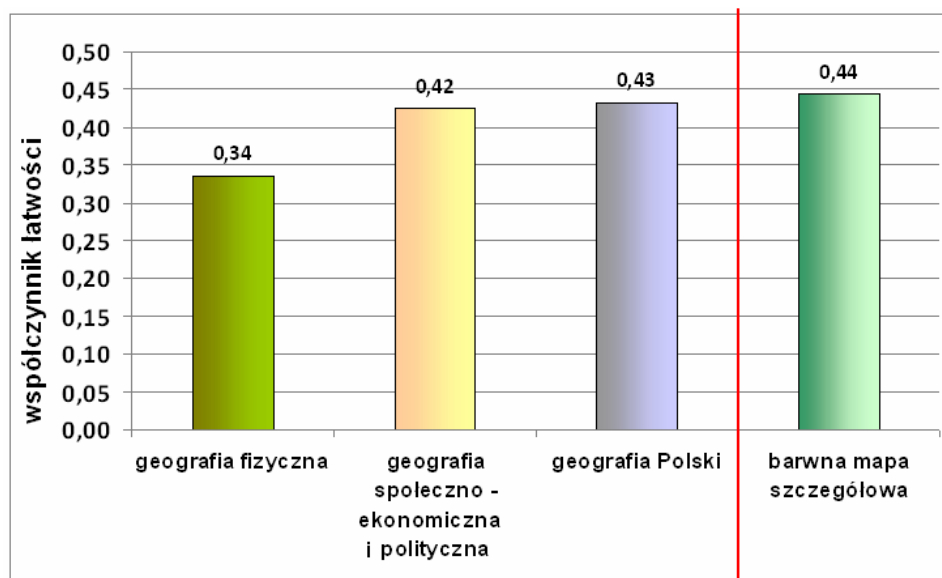
Wykres 5b. Zdający w województwie wielkopolskim, którzy uzyskali 0 punktów za rozwiązanie poszczególnych zadań z arkusza na poziomie podstawowym



W arkuszu na poziomie podstawowym jest 16,5 zadania, za które 0 punktów otrzymało ponad 50 % przystępujących do egzaminu na tym poziomie.

W arkuszu z poziomu podstawowego znajdowały się zadania dotyczące trzech zakresów treści geograficznych: geografia fizyczna oraz geografia społeczno-ekonomiczna i polityczna świata oraz geografia Polski (fizyczna i społeczno-ekonomiczna), ponadto wiązka zadań sprawdzających umiejętność posługiwania się barwną mapą szczegółową. Na wykresie nr 7b przedstawiono ich współczynniki łatwości.

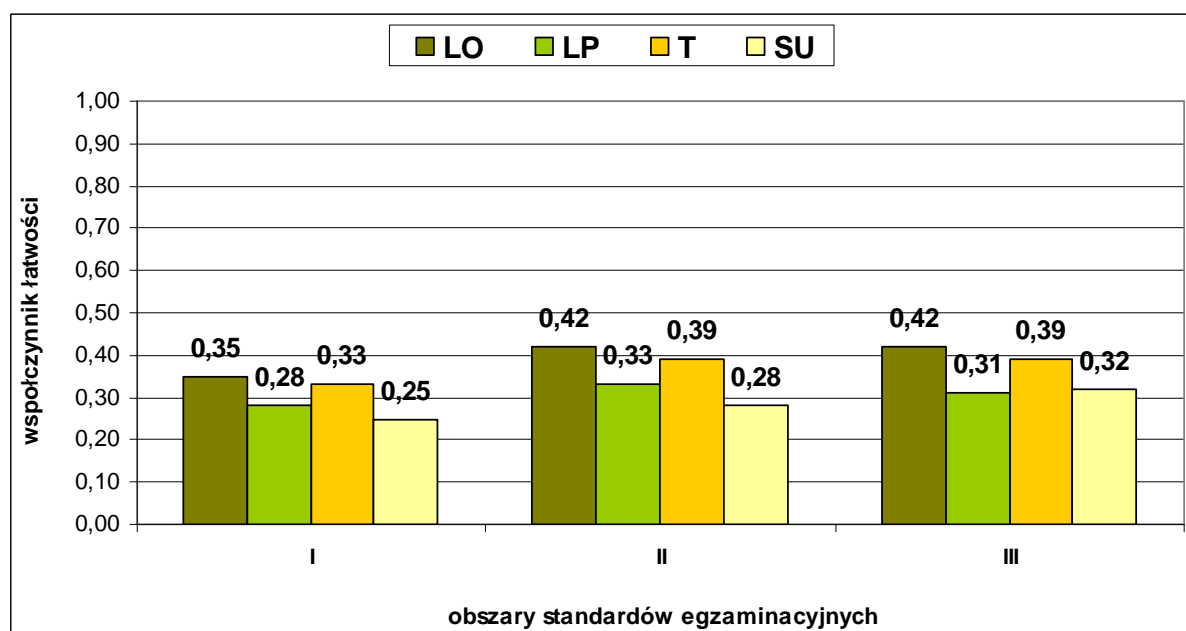
Wykres 7b. Współczynniki łatwości zadań z arkusza na poziomie podstawowym według zakresu treści geograficznych i zadań do barwnej mapy szczegółowej (dane dla województwa wielkopolskiego)



Zadania z zakresu geografii fizycznej, geografii społeczno-ekonomicznej i politycznej oraz geografii Polski okazały się dla zdających trudne. Zadania sprawdzające umiejętność posługiwania się barwną mapą szczegółową również były dla maturzystów z województwa wielkopolskiego trudne.

Na wykresie nr 8b przedstawiono współczynniki łatwości uzyskane za wiadomości i umiejętności z trzech obszarów standardów dla poziomu podstawowego w różnych typach szkół w województwie wielkopolskim.

Wykres 8b. Poziom osiągnięć absolwentów różnych typów szkół w zakresie wiadomości i umiejętności z obszarów standardów egzaminu na poziomie podstawowym, z uwzględnieniem typów szkół



Umiejętności badane tegorocznym arkuszem egzaminacyjnym na najwyższym poziomie opanowali absolwenci liceów ogólnokształcących. Osiągnięcia maturzystów z techników są wyższe niż osiągnięcia maturzystów z liceów profilowanych. Dla zdających z wszystkich typów szkół umiejętności z I obszaru standardów (wiadomości i rozumienie), II obszaru standardów (korzystanie z informacji) i III obszaru standardów (tworzenie informacji) okazały się trudne. Największe problemy wszystkim zdającym sprawiało rozwiązanie zadań sprawdzających wiadomości i umiejętności z I obszaru standardów wymagań egzaminacyjnych (wiadomości i rozumienie).

Wyniki egzaminu na poziomie rozszerzonym

Średni wynik za rozwiązanie zadań z poziomu rozszerzonego wyniósł **26,89 punktu**, co stanowi **44,82 %** punktów możliwych do uzyskania.

W tabeli nr 8b przedstawiono parametry statystyczne charakteryzujące wyniki za zadania z arkusza na poziomie rozszerzonym.

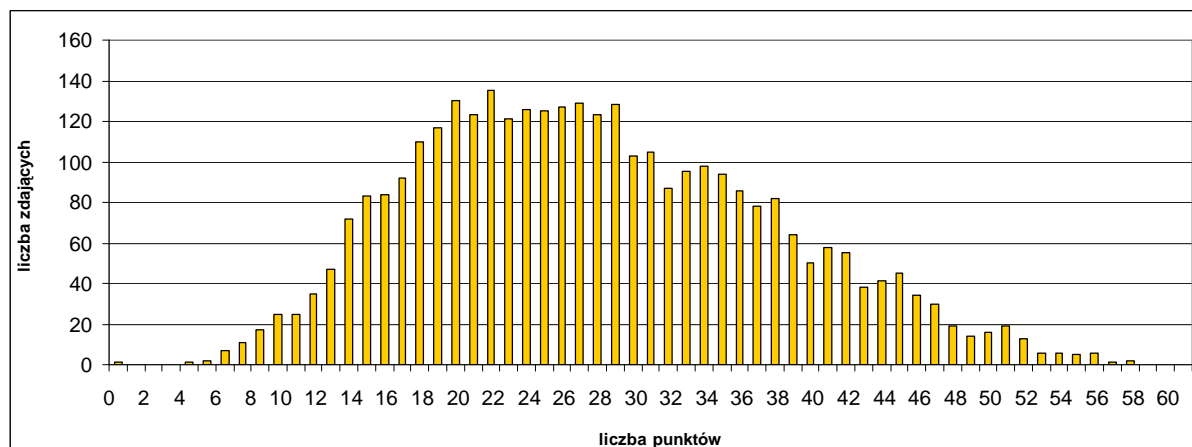
Tabela 8b. Parametry statystyczne opisujące wyniki dla województwa wielkopolskiego za zadania z arkusza egzaminacyjnego na poziomie rozszerzonym

Średni wynik punktowy	Odchylenie standardowe	Mediana (wynik środkowy)	Modalna (wynik najczęściej występujący)	Maksymalny wynik*	Minimalny wynik	Średni wynik procentowy	Współczynnik łatwości
26,95	9,92	26	21	57*	0	44,92	0,45

*nie uwzględniono wyniku uzyskanego przez olimpijczyków

Wykres nr 9b przedstawia rozkład wyników punktowych uzyskanych przez zdających egzamin na poziomie rozszerzonym w województwie wielkopolskim.

Wykres 9b. Rozkład wyników punktowych w województwie wielkopolskim uzyskanych przez zdających egzamin na poziomie rozszerzonym



Rozkład wyników z egzaminu na poziomie rozszerzonym jest prawoskośny i wykazuje nieznaczne przesunięcie w stronę wyników niższych. Maturzyści przystępujący do egzaminu na poziomie rozszerzonym najczęściej osiągnęli wynik 21 punktów (niższy aniżeli średni wynik – 26,95).

Wyniki na poziomie zadowalającym – 42 punkty i więcej (70 % punktów możliwych do uzyskania) osiągnęło 295 zdających, tj. około 8,79 % spośród wszystkich absolwentów przystępujących w województwie wielkopolskim do egzaminu maturalnego z geografii na poziomie rozszerzonym. Wynik maksymalny – 57 punktów uzyskało dwóch zdających, natomiast wynik minimalny – 0 punktów otrzymał jeden zdający.

Umiejętności zdających były zróżnicowane, o czym świadczy duży rozstęp, czyli różnica między najniższym i najwyższym wynikiem uzyskanym przez wszystkich piszących egzamin (57 punktów).

Zadania z arkusza egzaminacyjnego dla poziomu rozszerzonego okazały się dla tegorocznych absolwentów **trudne (współczynnik łatwości 0,45)**.

Na wykresie nr 10b zaprezentowano współczynniki łatwości dla poszczególnych zadań z arkusza w formie graficznej, natomiast tabela nr 10b zawiera klasyfikację zadań według tego współczynnika.

Wykres 10b. Współczynniki łatwości zadań z arkusza na poziomie rozszerzonym (dane dla województwa wielkopolskiego)

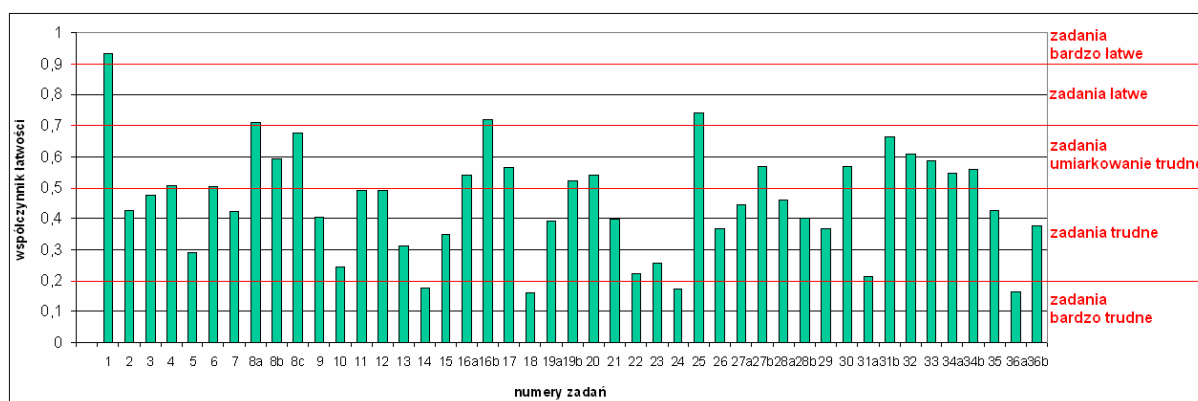


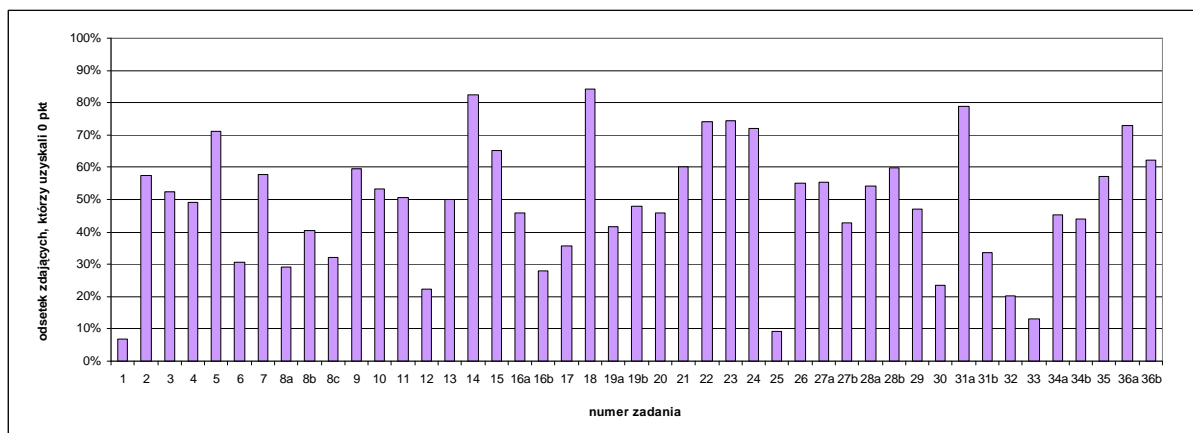
Tabela 10b. Klasy łatwości zadań z arkusza na poziomie rozszerzonym (dane dla województwa wielkopolskiego)

Współczynnik łatwości	Zadanie	Numer zadania	Liczba zadań
0,00 – 0,19	bardzo trudne	14, 18, 24, 36a	3,5
0,20 – 0,49	trudne	2, 3, 5, 7, 9, 10, 11, 12, 13, 15, 19a, 21, 22, 23, 26, 27a, 28a, 28b, 29, 35, 36b	18,5
0,50 – 0,69	umiarkowanie trudne	4, 6, 8b, 8c, 16a, 17, 19b, 20, 27b, 30, 31a, 31b, 32, 33, 34a, 34b	11,2
0,70 – 0,89	łatwe	8a, 16b, 25	1,8
0,90 – 1,00	bardzo łatwe	1	1,0

W arkuszu egzaminacyjnym na poziomie rozszerzonym najwięcej jest zadań, których współczynnik łatwości mieści się w przedziale 0,20 – 0,49, czyli takich, które okazały się dla zdających trudne.

Zdający, którzy otrzymali 0 punktów za rozwiązanie poszczególnych zadań (nie rozwiązyali poprawnie zadania lub też nie podjęli próby jego rozwiązania) zostali przedstawieni na wykresie nr 11b.

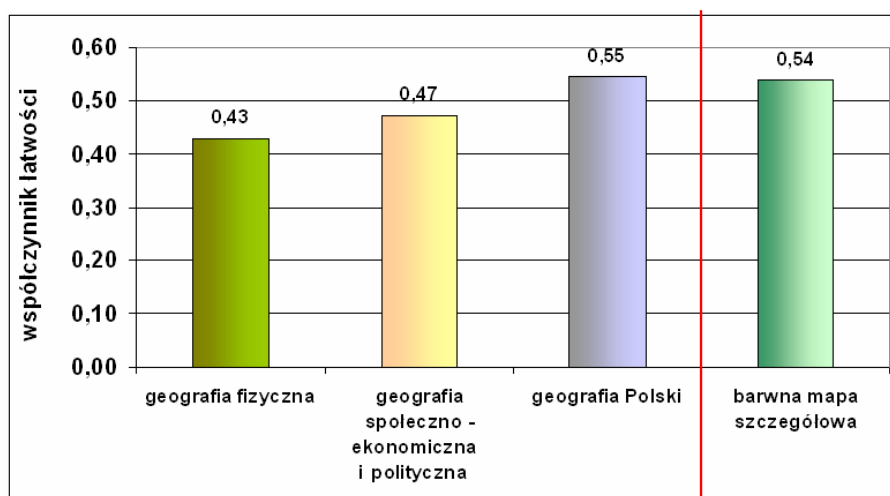
Wykres 11b. Zdający w województwie wielkopolskim, którzy uzyskali 0 punktów za rozwiązanie poszczególnych zadań z arkusza na poziomie rozszerzonym



W arkuszu z poziomu rozszerzonego jest 19 zadań, za które 0 punktów otrzymało ponad 50 % przystępujących do egzaminu na tym poziomie oraz 3 zadania: 1., 25., 33., których próbę rozwiązania podjęło ponad 80 % maturzystów.

W arkuszu z poziomu rozszerzonego znajdowały się zadania dotyczące trzech zakresów treści geograficznych: geografia fizyczna, geografia społeczno-ekonomiczna i polityczna świata oraz geografia Polski (fizyczna i społeczno-ekonomiczna), ponadto wiązka zadań sprawdzających umiejętność posługiwania się barwną mapą szczegółową. Na wykresie nr 13b przedstawiono ich współczynniki łatwości.

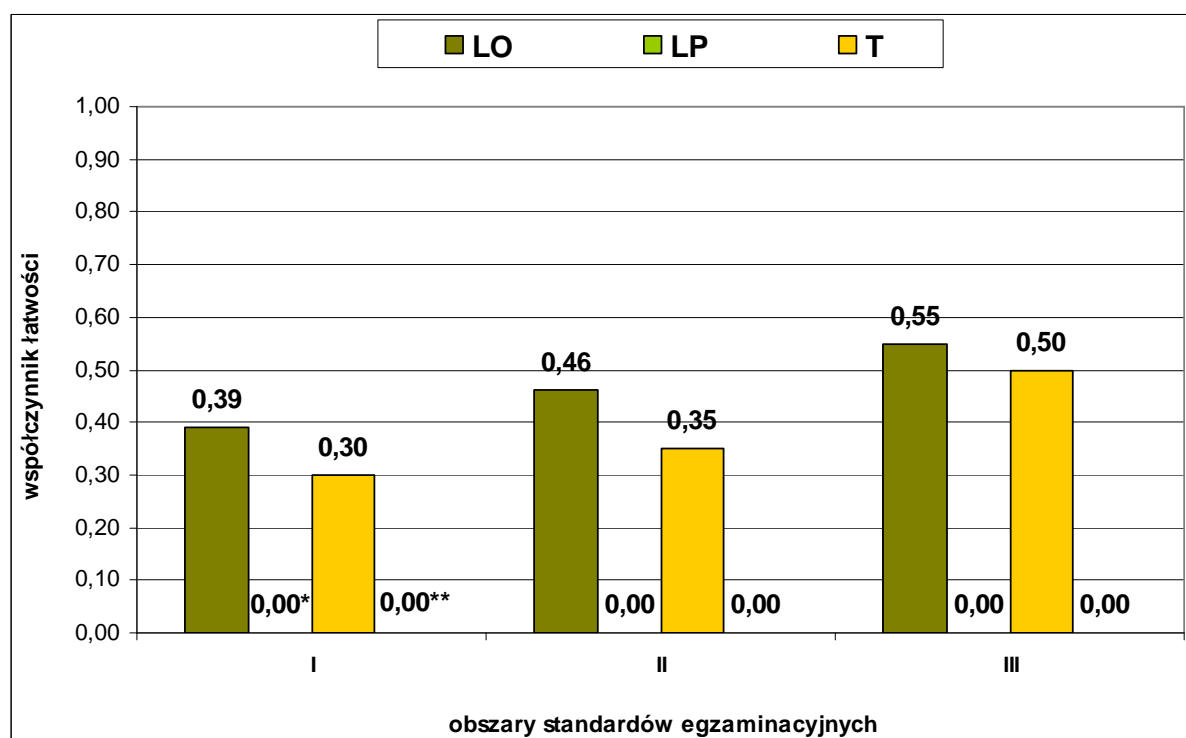
Wykres 13b. Współczynniki łatwości zadań z arkusza na poziomie rozszerzonym według zakresu treści geograficznych i zadań do barwnej mapy szczegółowej (dane dla województwa wielkopolskiego)



Zadania z zakresu geografii fizycznej oraz geografii społeczno-ekonomicznej i politycznej okazały się dla zdających trudne, natomiast zadania z geografii Polski – umiarkowanie trudne. Zadania sprawdzające umiejętność posługiwania się barwną mapą były dla zdających umiarkowanie trudne.

Na wykresie nr 14b przedstawiono współczynniki łatwości za wiadomości i umiejętności z trzech obszarów standardów dla poziomu rozszerzonego w różnych typach szkół w województwie wielkopolskim.

Wykres 14b. Poziom osiągnięć absolwentów różnych typów szkół w zakresie wiadomości i umiejętności z obszarów standardów egzaminu na poziomie rozszerzonym z uwzględnieniem typów szkół



* do egzaminu przystąpiło dziesięciu absolwentów liceów profilowanych

** do egzaminu maturalnego przystąpiło czterech absolwentów szkół uzupełniających

Absolwentom liceów ogólnokształcących i techników najmniej problemów sprawiały zadania ilustrujące III obszar standardów, czyli tworzenie informacji. Zadania badające umiejętności zapisane w tym obszarze okazały się w przypadku absolwentów tych szkół umiarkowanie trudne. Zadania ilustrujące I obszar standardów (wiadomości i rozumienie) oraz II obszar standardów wymagań egzaminacyjnych (tworzenie informacji) okazały się dla absolwentów liceów ogólnokształcących i techników trudne.

Wnioski dotyczące zdających w województwie wielkopolskim

Analiza wyników uzyskanych przez zdających tegoroczny egzamin maturalny z geografii na obszarze **województwa wielkopolskiego** pozwoliła sformułować i przedstawić kilka wniosków.

- Liczba przystępujących do egzaminu maturalnego z geografii wyróżnia ten przedmiot wśród innych przedmiotów maturalnych wybieranych jako dodatkowe. W bieżącym roku wśród zdających, którzy wybrali na egzaminie przedmiot dodatkowy, stanowili oni jedną z najliczniejszych grup maturzystów (na poziomie podstawowym – **4378** absolwentów; natomiast na poziomie rozszerzonym liczba przystępujących do egzaminu z geografii była nieco niższa aniżeli liczba przystępujących do egzaminu na tym poziomie z języka angielskiego, matematyki i wyniosła **3357**).
- Do egzaminu na poziomie rozszerzonym przystępowali przede wszystkim maturzyści z liceów ogólnokształcących (**3068**). Na poziomie podstawowym byli to absolwenci liceów ogólnokształcących (**2244**) i techników (**2003**), natomiast zdecydowanie mniejszą grupę stanowili zdający z liceów profilowanych i szkół uzupełniających.
- Maturzyści, którzy przystąpili do egzaminu na poziomie rozszerzonym osiągnęli wyniki wyższe niż zdający na poziomie podstawowym, co przedstawia tabela nr 16b.

Tabela 16b. Zestawienie wyników uzyskanych przez zdających egzamin maturalny z geografii na poziomie podstawowym i rozszerzonym w województwie wielkopolskim

	Średni wynik procentowy	Mediana /wynik środkowy/	Modalna /wynik najczęściej występujący/	Maksymalny wynik*	Minimalny wynik	Współczyn- nik łatwości
Poziom podstawowy (50 pkt)	38,42	19	15	45	1	0,38
Poziom rozszerzony (60 pkt)	44,92	26	21	57*	0	0,45

*nie uwzględniono wyniku uzyskanego przez olimpijczyków

- Średni wynik uzyskiwany przez przystępujących do egzaminu na poziomie podstawowym czy też rozszerzonym nie przekroczył 50 % (w 2012 r. w przypadku obu poziomów powyżej 50 %).
- Wśród zdających egzamin maturalny z geografii na poziomie podstawowym wyniki na poziomie zadowalającym (35 punktów i więcej) osiągnęło **117** maturzystów (w 2011 r. – **465**); natomiast wśród zdających egzamin na poziomie rozszerzonym wyniki na poziomie zadowalającym (42 punkty i więcej) osiągnęło **295** zdających (w 2012 r. – **446**).

Województwo zachodniopomorskie

Wyniki egzaminu na poziomie podstawowym

Średni wynik za rozwiązanie zadań w arkuszu egzaminacyjnym z poziomu podstawowego wyniósł **19,85 punktu**, co stanowi **39,70 %** punktów możliwych do uzyskania.

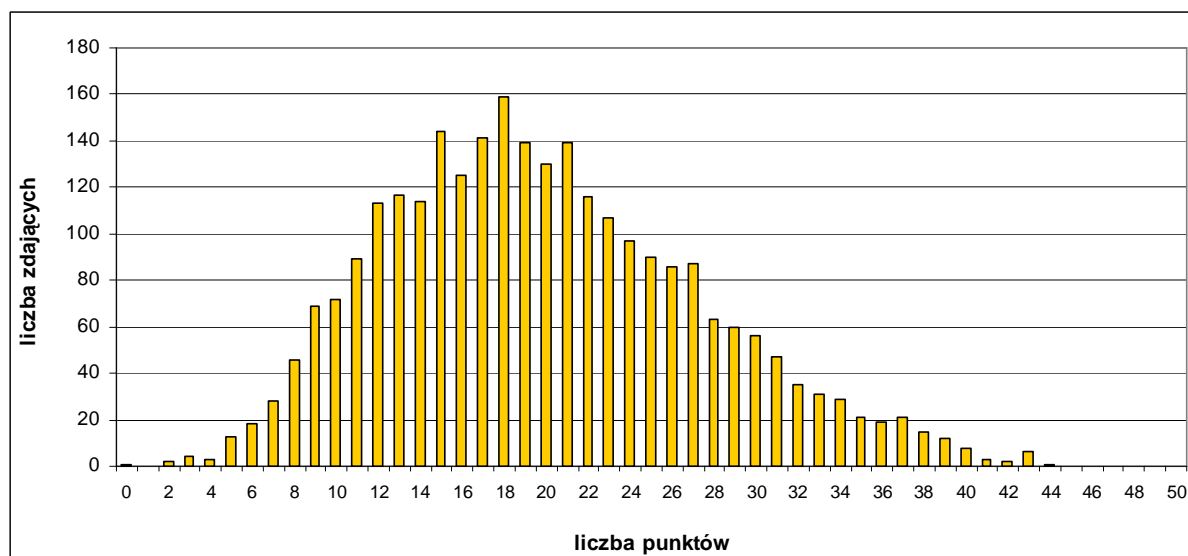
W tabeli nr 2c przedstawiono parametry statystyczne charakteryzujące wyniki uzyskane za zadania z arkusza egzaminu na poziomie podstawowym.

Tabela 2c. Parametry statystyczne opisujące wyniki dla województwa zachodniopomorskiego za zadania z arkusza egzaminacyjnego na poziomie podstawowym

Średni wynik punktowy	Odchylenie standardowe	Mediana (wynik środkowy)	Modalna (wynik najczęściej występujący)	Maksymalny wynik	Minimalny wynik	Średni wynik procentowy	Współczynnik łatwości
19,85	7,51	19	18	44	0	39,70	0,40

Na wykresie nr 3c przedstawiono rozkład wyników punktowych uzyskanych przez zdających egzamin na poziomie podstawowym w województwie zachodniopomorskim.

Wykres 3c. Rozkład wyników punktowych w województwie zachodniopomorskim uzyskanych przez zdających egzamin na poziomie podstawowym



Rozkład wyników punktowych z poziomu podstawowego jest nieznacznie prawoskośny, co oznacza przesunięcie w stronę wyników niskich. Maturzyści najczęściej osiągnęli wynik 18 punktów (niższy aniżeli średni wynik, tj. 19,85). Wyniki na poziomie zadowalającym (35 punktów i więcej) osiągnęło 108 zdających, co stanowi około 4,0 % ogółu przystępujących do egzaminu z geografii w województwie zachodniopomorskim. Rozstęp wyników wyniósł 44 punkty. Wśród zdających była jedna osoba, która uzyskała 0 punktów i jedna, która uzyskała wynik 44 punkty.

Na wykresie nr 4c zaprezentowano współczynniki łatwości dla poszczególnych zadań arkusza, natomiast tabela nr 4c zawiera klasyfikację zadań według tego współczynnika; dane te pozwolą na analizę stopnia opanowania umiejętności sprawdzanych przez poszczególne zadania.

Wykres 4c. Współczynniki łatwości zadań z arkusza na poziomie podstawowym (dane dla województwa zachodniopomorskiego)

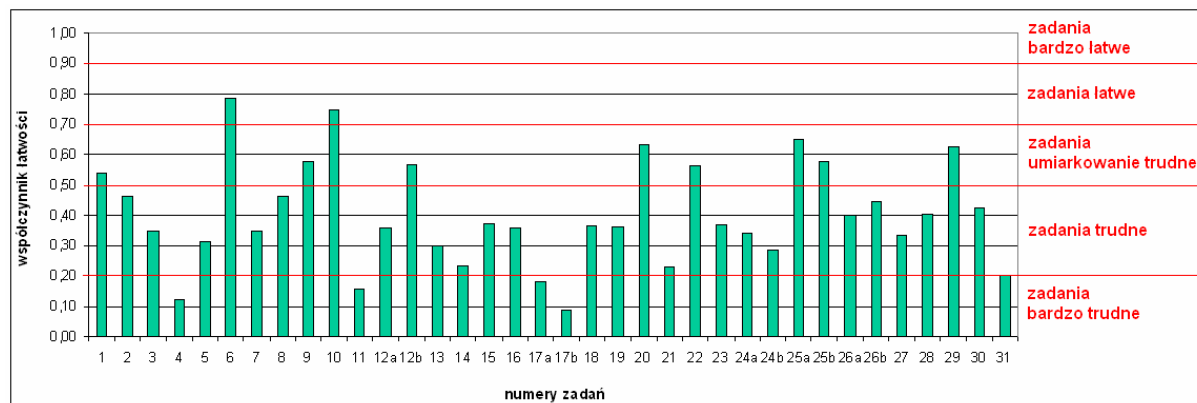


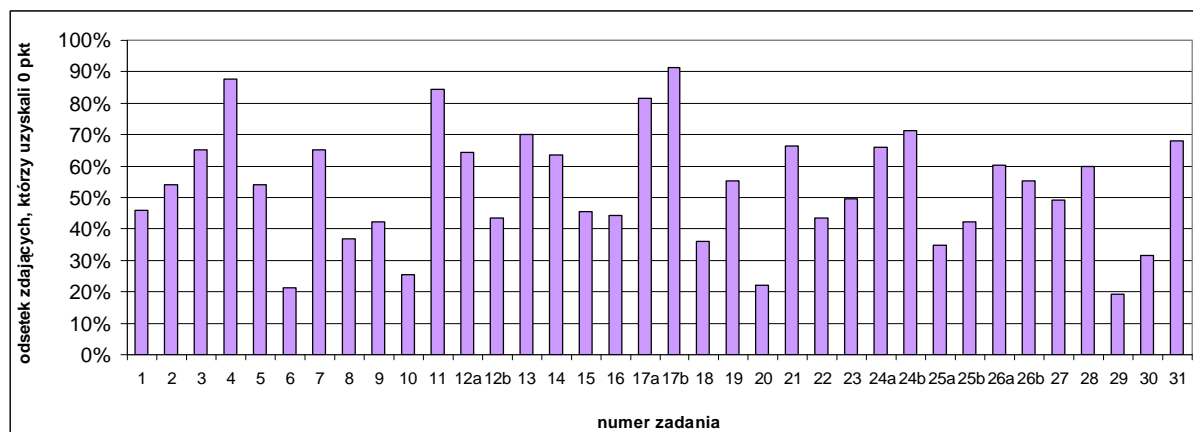
Tabela 4c. Klasy łatwości zadań z arkusza na poziomie podstawowym (dane dla województwa zachodniopomorskiego)

Współczynnik łatwości	Zadanie	Numer zadania	Liczba zadań
0,00 – 0,19	bardzo trudne	4, 11, 17a, 17b, 18	4,0
0,20 – 0,49	trudne	2, 3, 5, 7, 8, 12a, 13, 14, 15, 16, 19, 21, 23, 24a, 24b, 26a, 26b, 27, 28, 30, 31	18,5
0,50 – 0,69	umiarkowanie trudne	1, 9, 12b, 20, 22, 25a, 25b, 29	6,5
0,70 – 0,89	łatwe	6, 10	2,0
0,90 – 1,00	bardzo łatwe	-	0

W arkuszu egzaminacyjnym na poziomie podstawowym przeważają zadania, których współczynnik łatwości mieści się w przedziale 0,20-0,49, czyli dla zdających trudne. W arkuszu z tego poziomu jedno zadanie dla przystępujących do egzaminu było bardzo trudne, nie było natomiast dla nich zadań bardzo łatwych.

Przydatna może być również analiza procentowego udziału wśród zdających tych absolwentów, którzy otrzymali 0 punktów za poszczególne zadania (nie rozwiązali poprawnie zadania lub też nie podjęli próby jego rozwiązania). Zostało to przedstawione na wykresie nr 5c.

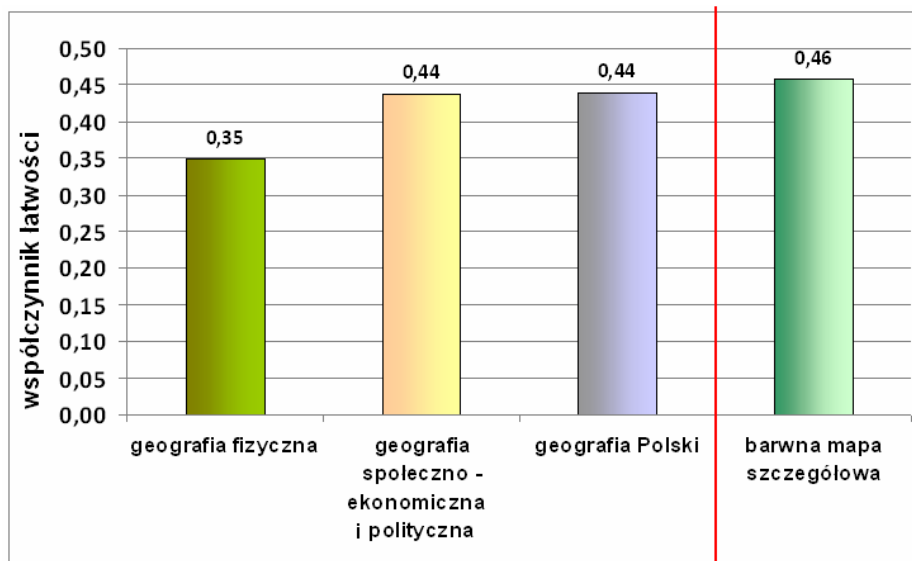
Wykres 5c. Zdający w województwie zachodniopomorskim, którzy uzyskali 0 punktów za rozwiązanie poszczególnych zadań z arkusza na poziomie podstawowym



W arkuszu na poziomie podstawowym znajdowało się 15,5 zadania, za które 0 punktów otrzymało ponad 50 % przystępujących do egzaminu na tym poziomie.

W arkuszu z poziomu podstawowego znajdowały się zadania dotyczące trzech zakresów treści geograficznych: geografia fizyczna, geografia społeczno-ekonomiczna i polityczna świata oraz geografia Polski (fizyczna i społeczno-ekonomiczna). Ponadto wiązka zadań sprawdzających umiejętność posługiwania się barwną mapą szczegółową. Na wykresie nr 7c przedstawiono ich współczynniki łatwości.

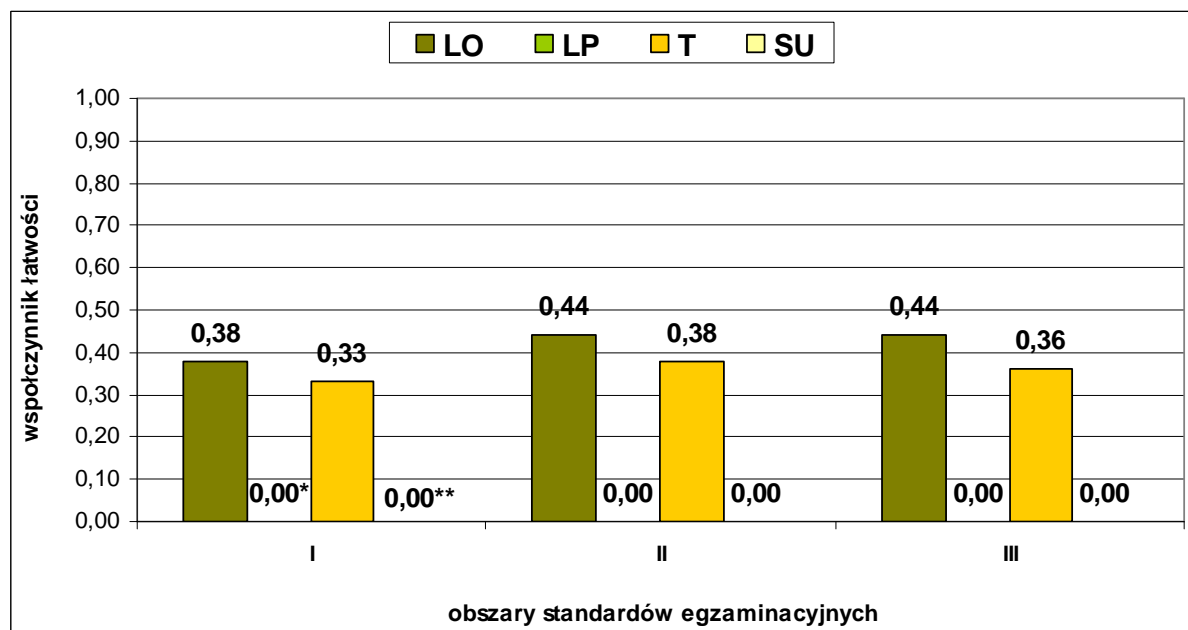
Wykres 7c. Współczynniki łatwości zadań z arkusza na poziomie podstawowym według zakresu treści geograficznych i zadań do barwnej mapy szczegółowej (dane dla województwa zachodniopomorskiego)



Zadania z zakresu geografii fizycznej, geografii społeczno-ekonomicznej i politycznej oraz geografii Polski okazały się dla zdających trudne. Zadania sprawdzające umiejętność posługiwania się barwną mapą szczegółową były dla maturzystów trudne.

Na wykresie nr 7c przedstawiono współczynniki łatwości uzyskane za wiadomości i umiejętności z trzech obszarów standardów dla poziomu podstawowego w różnych typach szkół w województwie zachodniopomorskim.

Wykres 7c. Poziom osiągnięć absolwentów różnych typów szkół w zakresie wiadomości i umiejętności z obszarów standardów egzaminu na poziomie podstawowym z uwzględnieniem typów szkół



* do egzaminu przystąpiło pięciu absolwentów liceów profilowanych

** do egzaminu maturalnego przystąpiło dziewięciu absolwentów szkół uzupełniających

Umiejętności badane tegorocznym arkuszem egzaminacyjnym absolwenci liceów ogólnokształcących opanowali na nieco wyższym poziomie aniżeli absolwenci techników. Dla maturzystów z tych dwóch typów szkół zadania sprawdzające umiejętności z I, II i III obszaru standardów wymagań egzaminacyjnych okazały się trudne.

Wyniki egzaminu na poziomie rozszerzonym

Średni wynik za rozwiązanie zadań z poziomu rozszerzonego wyniósł **28,74 punktu**, co stanowi **47,90 %** punktów możliwych do uzyskania.

W tabeli nr 8c przedstawiono parametry statystyczne charakteryzujące wyniki za zadania z arkusza na poziomie rozszerzonym.

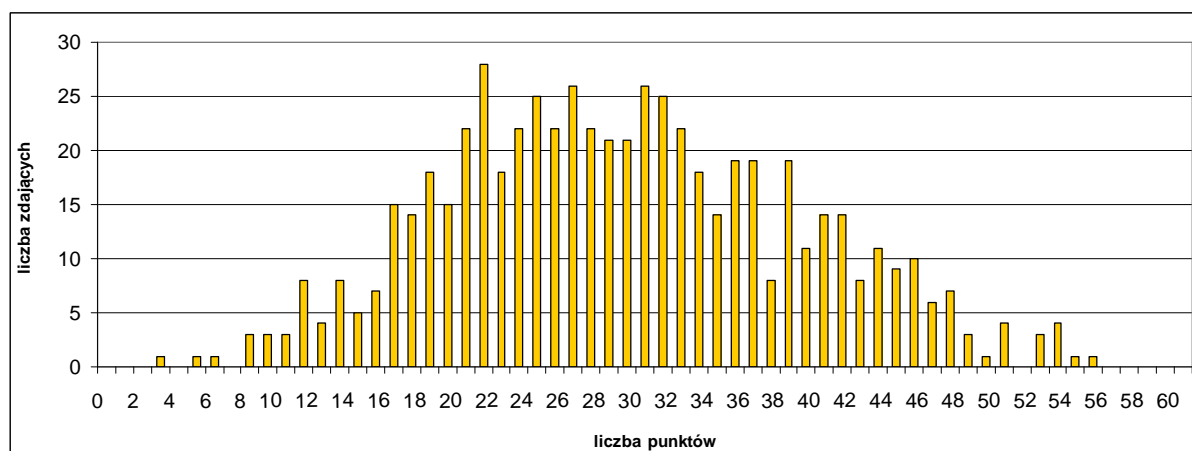
Tabela 8c. Parametry statystyczne opisujące wyniki dla województwa zachodniopomorskiego) za zadania z arkusza egzaminacyjnego na poziomie rozszerzonym

Średni wynik punktowy	Odchylenie standardowe	Mediana (wynik środkowy)	Modalna (wynik najczęściej występujący)	Maksymalny wynik*	Minimalny wynik	Średni wynik procentowy	Współczynnik łatwości
28,73	9,79	28	21	55*	3	47,89	0,48

*nie uwzględniono wyniku uzyskanego przez olimpijczyków

Wykres nr 9c przedstawia rozkład wyników punktowych uzyskanych przez zdających egzamin na poziomie rozszerzonym w województwie zachodniopomorskim.

Wykres 9c. Rozkład wyników punktowych w województwie zachodniopomorskim uzyskanych przez zdających egzamin na poziomie rozszerzonym w województwie zachodniopomorskim



Rozkład wyników z egzaminu na poziomie rozszerzonym jest prawoskośny i wykazuje nieznaczne przesunięcie w stronę wyników niższych. Maturzyści przystępujący do egzaminu na poziomie rozszerzonym najczęściej osiągnęli wynik 21 punktów (niższy aniżeli średni wynik – 28,73).

Wyniki na poziomie zadowalającym – 42 punkty i więcej (70 % punktów możliwych do uzyskania) osiągnęło 68 zdających, tj. około 11,15 % spośród wszystkich absolwentów przystępujących w województwie zachodniopomorskim do egzaminu maturalnego z geografii na poziomie rozszerzonym. Wynik maksymalny – 55 punktów i wynik minimalny – 3 punkty uzyskał jeden zdający.

Umiejętności zdających były zróżnicowane, o czym świadczy duży rozstęp, czyli różnica między najniższym i najwyższym wynikiem uzyskanym przez wszystkich piszących egzamin (52 punkty).

Zadania z arkusza egzaminacyjnego dla poziomu rozszerzonego okazały się dla tegorocznych absolwentów **trudne (współczynnik łatwości 0,48)**.

Na wykresie nr 10c zaprezentowano współczynniki łatwości dla poszczególnych zadań z arkusza w formie graficznej, natomiast tabela nr 10c zawiera klasyfikację zadań według tego współczynnika.

Wykres 10c. Współczynniki łatwości zadań z arkusza na poziomie rozszerzonym (dane dla województwa zachodniopomorskiego)

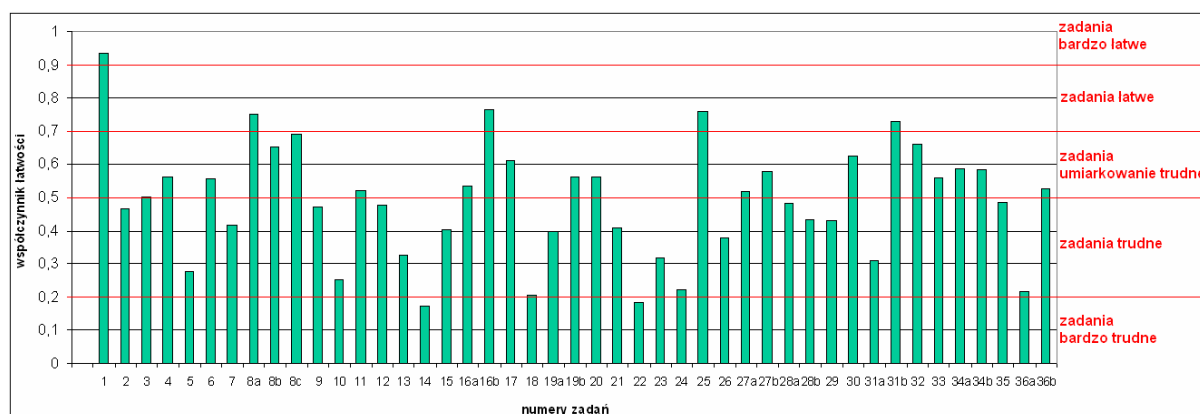


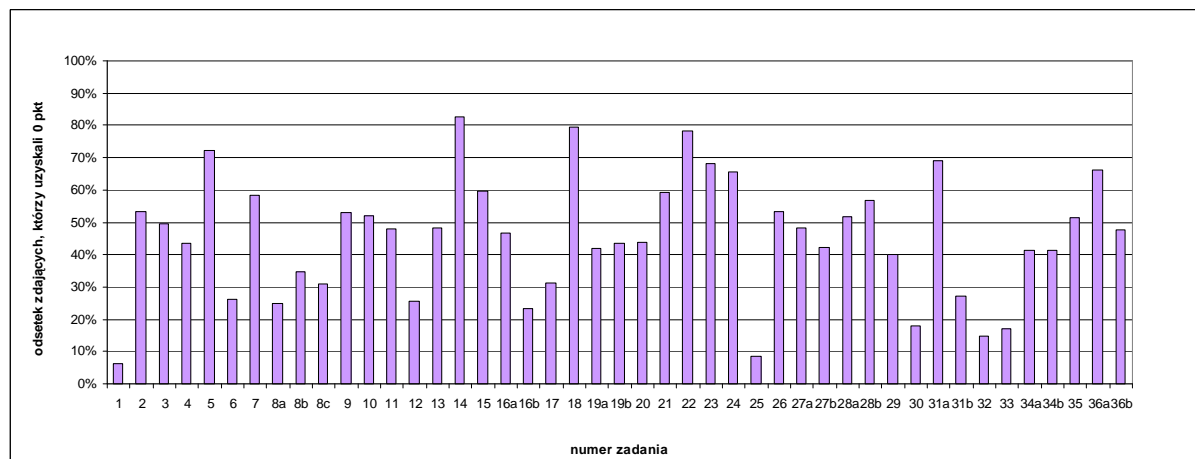
Tabela 10c. Klasy łatwości zadań z arkusza na poziomie rozszerzonym (dane dla województwa zachodniopomorskiego)

Współczynnik łatwości	Zadanie	Numer zadania	Liczba zadań
0,00 – 0,19	bardzo trudne	14, 22	2,0
0,20 – 0,49	trudne	2, 5, 7, 9, 10, 12, 13, 15, 18, 19a, 21, 23, 24, 26, 28a, 28b, 29, 31a, 35, 36a	17,5
0,50 – 0,69	umiarkowanie trudne	3, 4, 6, 8b, 8c, 11, 16a, 17, 19b, 20, 27a, 27b, 30, 32, 33, 34a, 34b, 36b	13,2
0,70 – 0,89	łatwe	8a, 16b, 25, 31b	2,3
0,90 – 1,00	bardzo łatwe	1	1,0

W arkuszu egzaminacyjnym na poziomie rozszerzonym przeważają zadania, których współczynnik łatwości mieści się w przedziale 0,20-0,49, czyli takie, które okazały się dla zdających trudne. W arkuszu z poziomu rozszerzonego były dwa zadania bardzo trudne i jedno zadanie bardzo łatwe.

Zdających, którzy otrzymali 0 punktów za rozwiązanie poszczególnych zadań (nie rozwiązali poprawnie zadania lub też nie podjęli próby jego rozwiązania) przedstawiono na wykresie nr 11c.

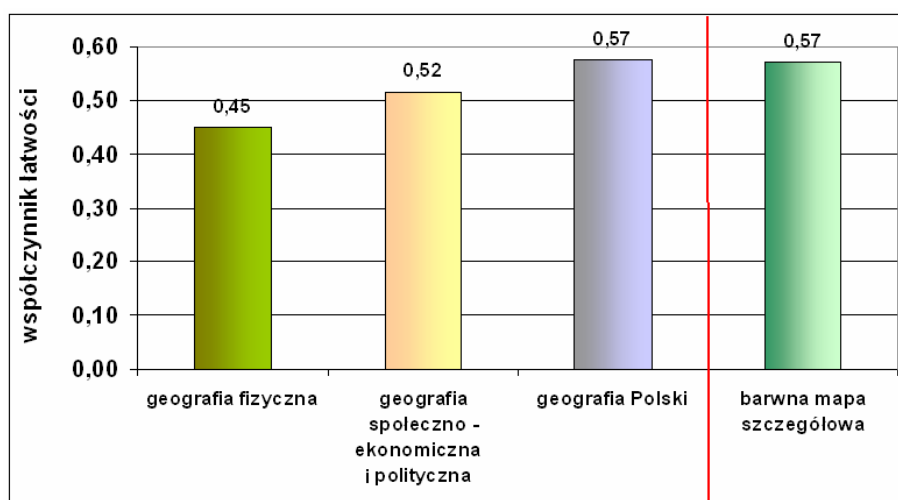
Wykres 11c. Zdający w województwie zachodniopomorskim, którzy uzyskali 0 punktów za rozwiązanie poszczególnych zadań z arkusza na poziomie rozszerzonym



W arkuszu z poziomu rozszerzonego jest 16 zadań, za które 0 punktów otrzymało ponad 50 % przystępujących do egzaminu na tym poziomie oraz 5 zadań (1., 25., 30., 32., 33.), których próbę rozwiązania podjęło ponad 80 % maturzystów.

W arkuszu z poziomu rozszerzonego znajdowały się zadania dotyczące trzech zakresów treści geograficznych: geografia fizyczna, geografia społeczno-ekonomiczna i polityczna świata oraz geografia Polski (fizyczna i społeczno-ekonomiczna), ponadto wiązka zadań sprawdzających umiejętność posługiwania się barwną mapą szczegółową. Na wykresie nr 13c przedstawiono ich współczynniki łatwości.

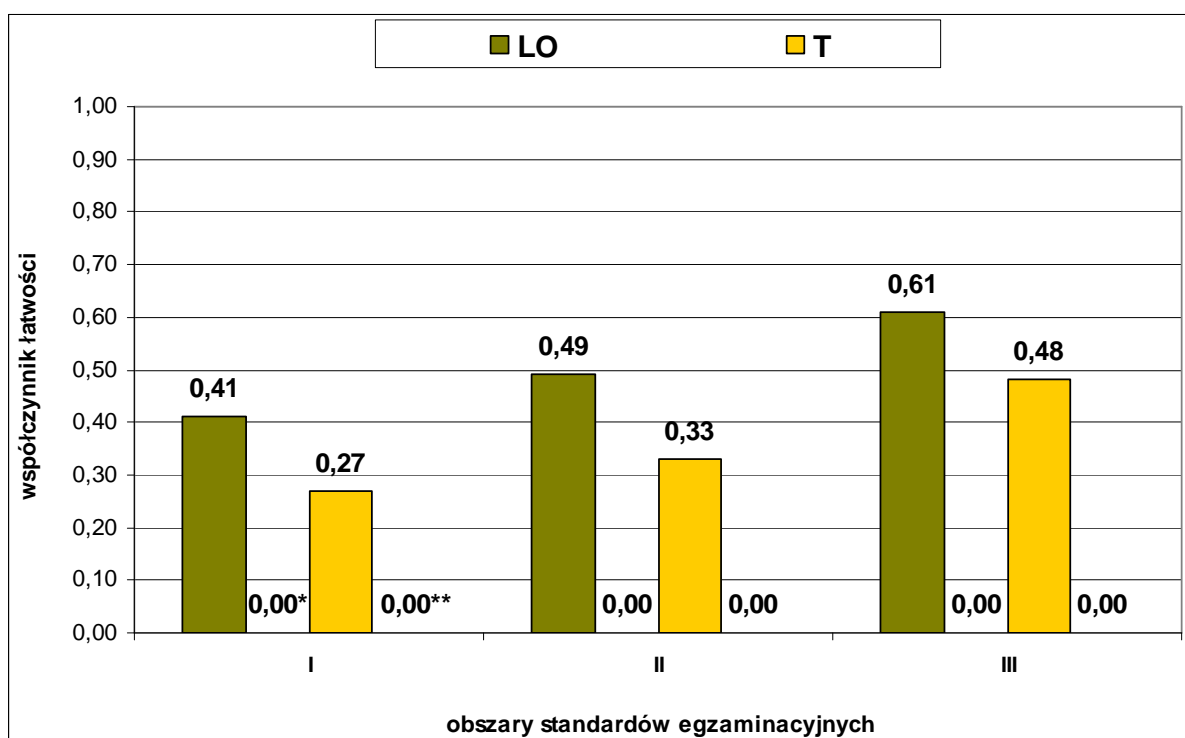
Wykres 13c. Współczynniki łatwości zadań z arkusza na poziomie rozszerzonym według zakresu treści geograficznych i zadań do barwnej mapy szczegółowej (dane dla województwa zachodniopomorskiego)



Zadania z zakresu geografii społeczno-ekonomicznej i politycznej oraz geografii Polski okazały się dla zdających umiarkowanie trudne, zadania z geografii fizycznej – trudne. Zadania sprawdzające umiejętność posługiwania się barwną mapą szczegółową były dla maturzystów umiarkowanie trudne.

Na wykresie nr 14c przedstawiono współczynniki łatwości za wiadomości i umiejętności z trzech obszarów standardów dla poziomu rozszerzonego w różnych typach szkół w województwie zachodniopomorskim.

Wykres 14c. Poziom osiągnięć absolwentów różnych typów szkół w zakresie wiadomości i umiejętności z obszarów standardów egzaminu na poziomie rozszerzonym z uwzględnieniem typów szkół



* do egzaminu maturalnego nie przystępowali absolwenci liceów profilowanych

** do egzaminu maturalnego nie przystępowali absolwenci szkół uzupełniających

Absolwentom liceów ogólnokształcących i techników najmniej problemów sprawiały zadania ilustrujące III obszar standardów, czyli tworzenie informacji. Zadania badające umiejętności zapisane w tych obszarach okazały się w przypadku absolwentów tych szkół umiarkowanie trudne. Zadania ilustrujące I i II obszar standardów (wiadomości i rozumienie oraz wykorzystanie informacji) okazały się dla zdających z liceów ogólnokształcących umiarkowanie trudne, a techników trudne.

Wnioski dotyczące zdających w województwie zachodniopomorskim

Po dokonanej analizie wyników uzyskanych przez zdających tegoroczny egzamin maturalny z geografii na obszarze **województwa zachodniopomorskiego** można sformułować i przedstawić kilka wniosków.

- Liczba przystępujących do egzaminu maturalnego z geografii wyróżnia ten przedmiot wśród innych przedmiotów maturalnych wybieranych jako dodatkowe. W bieżącym roku wśród zdających, którzy wybrali na egzaminie przedmiot dodatkowy, byli oni jedną z najliczniejszych grup maturzystów (na poziomie podstawowym najliczniejszą – **2681** absolwentów; natomiast na poziomie rozszerzonym liczba przystępujących do egzaminu z geografii była nieco niższa aniżeli liczba przystępujących do egzaminu na tym poziomie z języka angielskiego, matematyki, języka polskiego, biologii oraz chemii i wyniosła **610**).
- Do egzaminu na poziomie rozszerzonym przystępowali przede wszystkim maturzyści z liceów ogólnokształcących (**563**). Na poziomie podstawowym byli to absolwenci liceów ogólnokształcących (**1708**) i techników (**959**), natomiast zdecydowanie mniejszą grupę stanowili zdający z liceów profilowanych i szkół uzupełniających.
- Maturzyści, którzy przystąpili do egzaminu na poziomie rozszerzonym osiągnęli wyniki wyższe niż zdający na poziomie podstawowym, co przedstawia tabela nr 16c.

Tabela 16c. Zestawienie wyników uzyskanych przez zdających egzamin maturalny z geografii na poziomie podstawowym i rozszerzonym w województwie zachodniopomorskim

	Średni wynik procentowy	Mediana /wynik środkowy/	Modalna /wynik najczęściej występujący/	Maksymalny wynik	Minimalny wynik	Współczyn- nik łatwości
Poziom podstawowy (50 pkt)	39,70	19	18	44	0	0,40
Poziom rozszerzony (60 pkt)	47,89	28	21	55*	3	0,48

*nie uwzględniono wyniku uzyskanego przez olimpijczyków

- Średni wynik uzyskiwany przez przystępujących do egzaminu na poziomie podstawowym i rozszerzonym nie przekroczył 50 % (w 2012 r. powyżej 50 % na obu poziomach).
- Wśród zdających egzamin maturalny z geografii na poziomie podstawowym wyniki na poziomie zadowalającym (35 punktów i więcej) osiągnęło **108** zdających (w 2012 r. – **322**) natomiast wśród zdających egzamin na poziomie rozszerzonym wyniki na poziomie zadowalającym (42 punkty i więcej) osiągnęło **68** zdających (w 2012 r. – **108**).

Beata Majewska

koordynator egzaminu maturalnego z geografii