



**OKRĘGOWA KOMISJA EGZAMINACYJNA
W POZNANIU**

**WYNIKI
EGZAMINU MATURALNEGO
Z JĘZYKA POLSKIEGO
RAPORT**

**WOJEWÓDZTWA
LUBUSKIE*WIELKOPOLSKIE*ZACHODNIOPOMORSKIE**

2013

Spis treści

Obowiązkowy egzamin ustny

I.	Opis egzaminu	3
II.	Analiza wyników uzyskanych przez zdających	4
III.	Podsumowanie i wnioski.....	7

Obowiązkowy egzamin pisemny na poziomie podstawowym

I.	Opis egzaminu.....	8
II.	Analiza wyników uzyskanych przez zdających	12
1.	Wyniki uzyskane za cały arkusz.....	13
2.	Osiągnięcia w zakresie rozumienia czytanego tekstu	15
3.	Osiągnięcia w zakresie pisania wypracowania.....	20
4.	Zróżnicowanie wyników w zależności od wyboru tematu wypracowania oraz dodatkowego wyboru egzaminu na poziomie rozszerzonym.....	24
III.	Podsumowanie i wnioski.....	27

Dodatkowy egzamin pisemny na poziomie rozszerzonym

I.	Opis egzaminu.....	29
II.	Analiza wyników uzyskanych przez zdających	31
1.	Wybieralność języka polskiego jako egzaminu dodatkowego	31
2.	Wyniki uzyskane za cały egzamin	32
3.	Wyniki uzyskane za poszczególne umiejętności pisania wypracowania	33
4.	Zróżnicowanie wyników w zależności od wyboru tematu wypracowania	34
III.	Podsumowanie i wnioski.....	37

Egzamin maturalny z języka polskiego

W roku 2013 do egzaminu z języka polskiego przystąpiło po raz pierwszy 49004 absolwentów szkół ponadgimnazjalnych. Absolwenci, aby uzyskać świadectwo dojrzałości, zobowiązani byli zdać dwa egzaminy z języka polskiego: ustny (bez określania poziomu egzaminu), a także pisemny na poziomie podstawowym. Maturzyści mieli też możliwość przystąpienia do egzaminu na poziomie rozszerzonym, deklarując język polski jako przedmiot dodatkowy.

Obowiązkowy egzamin ustny

Do części ustnej egzaminu maturalnego z języka polskiego w sesji wiosennej 2013 r. przystąpiło na terenie działania OKE w Poznaniu po raz pierwszy 47989 absolwentów szkół ponadgimnazjalnych. Egzamin ten, zdawany na jednym poziomie wymagań, jest obowiązkowy dla wszystkich maturzystów. Każdego roku część absolwentów, przystępujących do egzaminu pisemnego, rezygnuje ze zdawania części ustnej. Podczas ostatniej sesji nie przystąpiło do egzaminu ustnego 1015 absolwentów zdających język polski w części pisemnej egzaminu (2,07%). Skala tego zjawiska największa jest wśród absolwentów szkół uzupełniających (11,9%). Jednym z powodów, dla którego zdający nie przystąpili do części ustnej, było niezłożenie w wymaganym terminie bibliografii.

I. Opis egzaminu

Egzamin ustny z języka polskiego polegał na przedstawieniu przez maturzystę samodzielnie opracowanego tematu i uczestniczeniu z zespołem przedmiotowym w rozmowie. Rozmowa dotyczyła prezentowanego zagadnienia oraz bibliografii, której złożenie w wyznaczonym terminie było warunkiem przystąpienia do egzaminu. Maturzysta miał możliwość wyboru tematu z zakresu trzech kategorii: literatury, związków literatury z innymi dziedzinami sztuki oraz języka, mógł też zgłosić nauczycielowi języka polskiego propozycję własnego zagadnienia. Podczas egzaminu zdający mógł korzystać z ramowego planu wypowiedzi oraz innych materiałów pomocniczych przygotowanych we własnym zakresie i zgłoszonych wraz z wykazem bibliografii.

Zespół przedmiotowy, zgodnie z kryteriami, oceniał zrozumienie tematu przez zdającego, dobór tekstów lekturowych, umiejętność analizy i interpretacji utworów literackich, innych tekstów kultury czy zjawisk językowych. Wypowiedź maturzysty powinna mieć charakter argumentacyjny, zawierać tezę badawczą, logiczny wywód myślowy zakończony podsumowaniem. Podczas rozmowy ze zdającym egzaminatorzy oceniali umiejętność formułowania odpowiedzi adekwatnych do postawionych pytań, zaprezentowania własnych poglądów, uzasadnienia swojego stanowiska. Na ocenę miały wpływ m.in.: samodzielność przygotowania prezentacji, znajomość tekstów lekturowych, a także pozycji bibliograficznych.

Za język prezentacji i rozmowy ocena była łączna. Zespół przedmiotowy zwracał uwagę na komunikatywność wypowiedzi oraz przestrzeganie zasad poprawności właściwych dla języka mówionego. Zdający nie spełniał wymagań koniecznych do zdania egzaminu, jeśli

nie wygłosił prezentacji lub jego wypowiedź dotyczyła tematu innego niż podany w deklaracji. Jeśli zdający nie podjął rozmowy, zespół przedmiotowy nie oceniał języka wypowiedzi. Wówczas absolwent nie otrzymywał wymaganej liczby punktów warunkującej zdanie egzaminu (6 pkt). Zespół przedmiotowy oceniał ustną część egzaminu według szczegółowych kryteriów, znajdujących się w *Informatorze od 2008 r.* oraz *Aneksie od 2010 roku*.

Punktowy i procentowy udział poszczególnych kryteriów oceniania egzaminu ustnego w 2013 r. przedstawiono w tabeli nr 1.

Tabela 1. Punktowy i procentowy udział poszczególnych kryteriów oceny egzaminu ustnego w 2013 r.

Kryteria oceny		Liczba punktów	Udział procentowy
Prezentacja	Treść	3	25%
	Kompozycja	2	
Rozmowa		7	35%
Język prezentacji i rozmowy		8	40%

Najwyższą wagę punktową ma język prezentacji i rozmowy, gdyż umiejętność poprawnego mówienia wymagana jest na każdym etapie kształcenia. Absolwent zdał egzamin, jeśli otrzymał co najmniej 30% punktów z 20 możliwych do uzyskania (próg zaliczenia to 6 pkt).

II. Analiza wyników uzyskanych przez zdających

Zarówno zdawalność egzaminu ustnego w Okręgu, jak i średni wynik, co roku są wyższe. Należy jednak zauważyć, że średnie wyniki egzaminu pisemnego są znacznie niższe niż średnie wyniki egzaminu ustnego, mimo że obydwa egzaminy sprawdzają te same umiejętności: rozumienie tekstów i tworzenie wypowiedzi z nimi związanych (ustnych i pisemnych). Dysproporcję między wynikami egzaminów ilustruje tabela 1., w której zamieszczono średnie wyniki z egzaminu ustnego i pisemnego w poszczególnych województwach i Okręgu.

Tabela 2. Średnie wyniki z egzaminu ustnego i pisemnego w województwach i Okręgu

Populacja	Średni wynik z egzaminu ustnego	Średni wynik z egzaminu pisemnego
Województwo lubuskie	71,88	56,61
Województwo wielkopolskie	67,38	54,64
Województwo zachodniopomorskie	67,68	53,43
Okręg ogółem	68,15	54,63

Średnie wyniki i procent zdanych egzaminów w poszczególnych województwach i Okręgu z uwzględnieniem typów szkół przedstawiono w tabeli nr 2. Dane te posłużą do porównania średnich wyników oraz odsetka sukcesów w poszczególnych województwach i typach szkół w odniesieniu do Okręgu.

Tabela 3. Zdawalność oraz średni wynik egzaminu ustnego w poszczególnych województwach i Okręgu z uwzględnieniem typów szkół - dane w %

Populacja	Zdawalność	Średni wynik	Średnie wyniki w typach szkół			
			LO	LP	T	SU
Lubuskie	99,06	71,88	75,99	63,35	66,18	58,10
Wielkopolskie	98,24	67,38	70,40	61,53	63,84	54,05
Zachodniopomorskie	98,82	67,68	69,46	61,85	65,35	54,67
Okręg ogółem	98,52	68,15	70,98	61,81	64,59	54,64

Zdawalność egzaminu ustnego z języka polskiego jest nieznacznie wyższa niż w ubiegłym roku i wynosi w Okręgu 98,52%. W województwie lubuskim odsetek sukcesów jest najwyższy w Okręgu (99,06%), w województwie wielkopolskim – najniższy (98,24%). Na terenie działania OKE 100% zdawalności w 2013 roku osiągnęli absolwenci z trzech powiatów województwa wielkopolskiego: powiatu kaliskiego, leszczyńskiego i wrzesińskiego.

Najwyższe wskaźniki zdawalności nie zawsze świadczą o poziomie kształcenia.

W dwóch z wymienionych wyżej powiatów: kaliskim i wrzesińskim średnie wyniki z egzaminu są wyższe niż średni wynik w Okręgu, są jednak powiaty, w których przy wysokiej zdawalności średni wynik jest niski.

Średni wynik egzaminu ustnego w Okręgu wynosi 68,15% i jest wyższy o około 0,6 p.p. od wyniku w roku ubiegłym. Średnie wyniki w województwach: wielkopolskim (67,38%) i zachodniopomorskim (67,68%) są wyższe w porównaniu z rokiem 2012, w województwie lubuskim średni wynik jest niższy niż wynik ubiegłoroczny. Nadal jednak średni wynik w województwie lubuskim (71,88%) jest najwyższy w Okręgu. Ci sami absolwenci uzyskali w tym roku najwyższe wyniki w Okręgu także w części pisemnej obowiązkowego egzaminu z języka polskiego, należy jednak mieć na uwadze dysproporcję między wynikami z obu egzaminów, która sięga ok. 15 p.p.

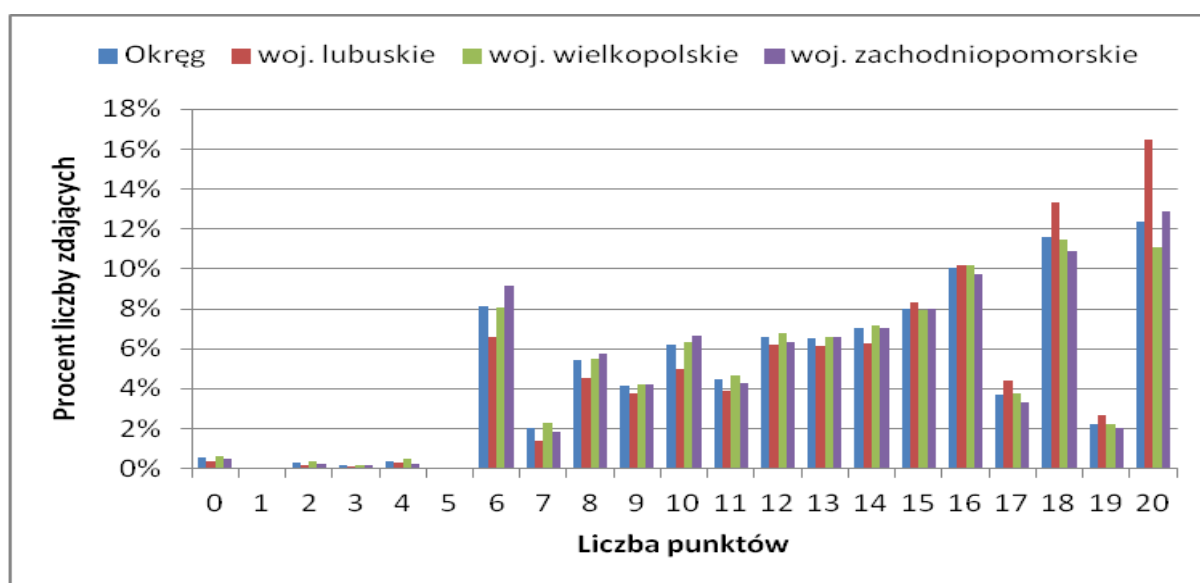
Na uwagę zasługują wysokie wyniki maturzystów szkół wielkopolskich z powiatów: tureckiego, którzy osiągnęli średni wynik najwyższy w Okręgu (80,1% przy zdawalności bliskiej 100%) i jarocińskiego (77,5%). W województwie zachodniopomorskim najwyższy średni wynik uzyskali zdający w powiecie myśliborskim (77,1%), a w Lubuskiem w Zielonej Górze (77,0%).

Warto podkreślić, iż absolwenci wszystkich typów szkół w województwie lubuskim osiągnęli średnie wyniki wyższe od absolwentów tych samych typów szkół w Okręgu. Najwyższy średni wynik w Okręgu uzyskali absolwenci liceów ogólnokształcących (70,98%), najniższy – szkół uzupełniających (54,64). Wyniki maturzystów, którzy ukończyli technika (64,59%) i licea profilowane (61,81%) są zbliżone i niższe od średniego wyniku w Okręgu.

Należy zauważyć, że średni wynik w szkołach publicznych z reguły jest znacznie wyższy niż w niepublicznych, a w dużych miastach wyższy od wyniku w małych miastach. W województwie lubuskim, w odróżnieniu od pozostałych województw Okręgu, średnie wyniki uzyskane przez absolwentów szkół publicznych (71,9%) i niepublicznych (71,4%), są do siebie zbliżone. Z kolei w województwie wielkopolskim, w odróżnieniu od innych województw Okręgu, korzystniej przedstawia się średni wynik absolwentów szkół położonych w małych miastach, liczących do 20 tys. mieszkańców (68,2%), niż średni wynik zdających egzamin w dużych miastach, powyżej 100 tys. mieszkańców (66,4%).

Poniżej, na wykresie nr 1, zilustrowano rozkład wyników punktowych w województwach i Okręgu.

Wykres 1. Rozkład wyników punktowych z ustnego egzaminu maturalnego w poszczególnych województwach i Okręgu



Statystyczny absolwent zdający egzamin ustny otrzymał średnio 13,6 punktów na 20 możliwych do uzyskania, co stanowi 68,2% maksymalnej punktacji. Wyniki zadowolające (od 14 do 20 punktów) osiągnęła ponad połowa zdających (55,04%).

Maksymalną ocenę uzyskało 16,5% maturzystów z województwa lubuskiego. W województwie zachodniopomorskim absolwenci, którzy spełnili wymagania na najwyższą ocenę stanowili 12,87% zdających; w województwie wielkopolskim – 11,09%. Wyniki 19,73% absolwentów szkół w Okręgu można uznać za niskie (od 6 do 9 punktów).

W województwie wielkopolskim, w odróżnieniu od dwóch pozostałych województw Okręgu, zespoły przedmiotowe najczęściej przyznawały zdającym 18 punktów na 20 możliwych do uzyskania.

Przy wartości 6 punktów obserwujemy na wykresie nr 1 wypiętrzenie, które związane jest z progiem wymagań koniecznych do zdania egzaminu. Duże skupienie wyników przy punktacji progowej wskazuje, że 8,12% absolwentów szkół w Okręgu nie opanowało umiejętności określonych w standardach dla egzaminu ustnego na poziomie wymagań elementarnych.

W województwie zachodniopomorskim 9,13% absolwentów zdało egzamin ustny z punktacją progową, w województwie wielkopolskim – 8,08%; najmniej było takich osób w województwie lubuskim – 6,59%. Ustnej części egzaminu z języka polskiego nie zdało 1,46% populacji maturzystów w Okręgu. Najmniejszy odsetek niepowodzeń odnotowano w województwie lubuskim (niespełna 1 %). W województwie zachodniopomorskim nie zdało egzaminu 1,18% populacji zdających, w województwie wielkopolskim nie sprostało wymaganiom koniecznym do zdania egzaminu 1,76% przystępujących do części ustnej.

III. Podsumowanie i wnioski

Egzamin ustny z języka polskiego kształci umiejętności ponadprzedmiotowe, przydatne absolwentom na dalszych etapach edukacji. Maturzysta opracowujący wybrane zagadnienie uczy się korzystania z różnych źródeł informacji, tworzenia bibliografii na określony temat oraz sposobu jej zapisu. Wypowiedź ustna wdraża do publicznego zabierania głosu, a rozmowa z zespołem przedmiotowym daje zdającemu możliwość wyrażania i uzasadniania własnych opinii.

Egzamin ustny spełnia swój cel, jeśli maturzysta właściwie się do niego przygotuje. Warunkiem uzyskania pozytywnego wyniku egzaminu jest przede wszystkim **samodzielność w opracowaniu wybranego zagadnienia.**

Przyczyny niskich wyników to wygłaszanie wyuczonych na pamięć tekstów, nieznajomość przywołanej literatury, a w konsekwencji niepodjęcie rozmowy z zespołem przedmiotowym. Zdarza się, że źle przygotowana prezentacja wynika z niewłaściwej konstrukcji tematu wybranego przez ucznia. Koordynatorzy egzaminu maturalnego OKE w Poznaniu co roku weryfikują listy tematów około stu szkół, zwracając uwagę na to, by temat wskazywał zdającemu metodę pracy, jaką jest analiza i interpretacja tekstu literackiego, innego tekstu kultury oraz materiału językowego.

Wysokie średnie wyniki z egzaminu ustnego i niskie z obowiązkowej części pisemnej wskazują, że nie ma między nimi korelacji, mimo że obydwie egzaminy sprawdzają podobne umiejętności. Refleksję powinien budzić fakt, że **od kilku lat systematycznie wzrastają zdawalność i średni wynik z egzaminu ustnego przy braku wzrostu średniego wyniku z egzaminu pisemnego.**

Obowiązkowy egzamin pisemny na poziomie podstawowym

I. Opis egzaminu

W roku 2013 podczas egzaminu pisemnego z języka polskiego na poziomie podstawowym obowiązywały zasady takie same, jak na poprzednich egzaminach od roku 2005: na rozwiązanie zadań z arkusza egzaminacyjnego zdający mieli 170 minut, a w czasie pracy mogli posługiwać się słownikiem ortograficznym oraz słownikiem poprawnej polszczyzny.

Maturzystom z dysfunkcjami przysługiwało dostosowanie warunków i formy egzaminu: do potrzeb osób słabo widzących i niewidzących dostosowano arkusz standardowy, prace zdających ze specyficznymi trudnościami w czytaniu i pisaniu (dyslektyków) oceniano za pomocą dostosowanych kryteriów oceny poprawności zapisu, natomiast dla osób niesłyszących opracowano specjalny arkusz A7.

Egzamin został przerwany i unieważniony zdającym w przypadkach wniesienia do sali egzaminacyjnej urządzeń telekomunikacyjnych oraz niedozwolonych pomocy i przyborów lub korzystania z nich w tej sali, a także w przypadkach niesamodzielnej pracy lub zakłócania przebiegu egzaminu. Przewodniczący zespołów egzaminacyjnych unieważnili z tych powodów 5 egzaminów. Dyrektor OKE, w porozumieniu z Dyrektorem CKE, unieważnił po egzaminie 10 prac napisanych niesamodzielnie (plagiaty ściąg internetowych lub odpowiedzi identyczne z pracami innych zdających). Absolwenci, których prace unieważniono, nie mieli prawa przystąpić do egzaminu poprawkowego.

1. Punktacja za arkusz i norma zaliczenia egzaminu

Arkusz egzaminu pisemnego na poziomie podstawowym składał się z dwóch części: 1. – sprawdzającej rozumienie czytanego tekstu nieliterackiego oraz 2. – sprawdzającej umiejętność pisania własnego tekstu – analizy i interpretacji tekstu literackiego zamieszczonego w arkuszu. Tak samo, jak w przypadku innych egzaminów obowiązkowych, warunkiem zaliczenia było otrzymanie 30% liczby punktów możliwych do uzyskania (łącznie za rozwiązanie testu oraz napisanie wypracowania). W tabeli 4. przedstawiono ten próg zaliczenia na tle maksymalnej punktacji za poszczególne części arkusza maturalnego z języka polskiego na poziomie podstawowym.

Tabela 4. Punktacja za rozwiązanie arkusza obowiązkowego pisemnego egzaminu maturalnego z języka polskiego na poziomie podstawowym

Za część 1. - test do uzyskania:		Za część 2. - wypracowanie do uzyskania:		Za cały arkusz do uzyskania:	Próg zaliczenia	
20 pkt	29%	50 pkt	71%	70 pkt	od 21 pkt	30%

Za napisanie wypracowania, które jest formą sprawdzenia umiejętności tworzenia własnego tekstu, związanego z tekstem literackim, zamieszczonym w arkuszu, maturzysta mógł uzyskać maksymalnie 50 punktów – stosownie do stopnia trudności oraz rangi umiejętności sprawdzanych za pomocą tego zadania. Za rozwiązanie wszystkich zadań w zestawie, który służy sprawdzeniu rozumienia czytanego tekstu nieliterackiego, można zdobyć maksymalnie 20 pkt. Uzyskanie 21 punktów, stanowiących próg zaliczenia, nie jest więc możliwe bez podjęcia próby napisania wypracowania, będącego poprawną analizą i interpretacją tekstu literackiego.

2. Wymagania egzaminacyjne

Podczas obowiązkowego egzaminu pisemnego z języka polskiego sprawdzono poziom opanowania przez absolwentów szkół ponadgimnazjalnych wiadomości i umiejętności, określonych w standardach wymagań egzaminacyjnych; główne kompetencje to:

- **rozumienie czytanego tekstu nieliterackiego**, odpowiadające **II obszarowi** standardów wymagań – **korzystanie z informacji** (sprawdzane w 1. części arkusza egzaminacyjnego, którą stanowi zestaw złożony z zdań otwartych krótkiej odpowiedzi oraz zadań zamkniętych),
- **analizowanie i interpretowanie tekstu literackiego** lub jego fragmentu (sprawdzane w 2. części arkusza - wypracowaniu na określony temat, związane z tekstem literackim zamieszczonym w arkuszu) wymagające zarówno umiejętności **korzystania z informacji**, jak i **tworzenia informacji** – z **III obszaru** standardów wymagań egzaminacyjnych.

Wiedza i rozumienie wiadomości – ujęte w I obszarze standardów wymagań egzaminacyjnych – niezbędne są zarówno do rozwiązania zadań sprawdzających rozumienie tekstu nieliterackiego, jak i do napisania wypracowania związanego z tekstem literackim.

Zadania w części 1. arkusza egzaminacyjnego sprawdzają rozumienie liczącego ok. 1000 słów fragmentu współczesnego tekstu popularnonaukowego lub publicystycznego, poprawnego pod względem stylistycznym i językowym oraz przejrzyście skomponowanego. Wymagania dotyczą rozumienia tekstu na poziomach:

- **znaczeń** (odczytywania dosłownych i metaforycznych znaczeń wyrazów, sensów fragmentów tekstu oraz jego głównej myśli, wyszukiwania i przetwarzania informacji, odróżniania ich od opinii),
- **struktury** (odróżniania części tekstu, dostrzegania zależności logicznych, wyodrębniania tezy, hipotezy, argumentów, przykładów, wniosków, określanie funkcji elementów kompozycyjnych tekstu, dostrzeganie wyznaczników jego spójności),
- **komunikacji** (dostrzegania nadawcy oraz adresata, określania intencji nadawcy, dostrzegania środków stylistyczno-językowych oraz ich funkcji).

Umiejętności te sprawdzane są za pomocą 12 -16 zadań, przede wszystkim otwartych KO (wymagających samodzielnego sformułowania krótkiej odpowiedzi); uzupełnienie stanowią nieliczne zadania zamknięte, polegające na wybraniu jednej, właściwej odpowiedzi.

W części 2. arkusza egzaminacyjnego, polegającej na napisaniu wypracowania, sprawdzane są umiejętności tworzenia własnego tekstu, związanego z fragmentami dzieł literackich (w arkuszu zamieszczone są fragmenty 1-2 utworów liczące łącznie nie więcej niż 1000 słów). Na poziomie podstawowym wymaga się analizy i interpretacji tekstu wymienionego w kanonie lekturowym, utrzymanego w konwencji literackiej, uwzględnionej w podstawie programowej. Temat zawiera polecenie rozwiązania problemu związanego z tekstem literackim, co wymaga znajomości całego utworu oraz umiejętności odczytania dzieła literackiego głównie w zakresie treści i na poziomie wyrażonych w nim idei.

Kryteria oceny pisemnej analizy i interpretacji tekstu literackiego, a także proporcje punktów możliwych do przyznania za oceniane za pomocą tych kryteriów umiejętności zdających, przedstawiono w tabeli 5.

Tabela 5. Proporcje punktowe za poszczególne kryteria wypracowania maturalnego z języka polskiego na poziomie podstawowym

Kryteria oceny wypracowania	Poziom podstawowy	
	Liczba punktów	Udział procentowy
rozwińnięcie tematu	0 – 25	50%
kompozycja	0, 1, 3, 5	10%
styl	0, 1, 3, 5	10%
język	0, 1, 3, 6, 9, 12	24%
zapis	0, 1, 2, 3	6%
szczególne walory	0 - 4	kryterium fakultatywne

Kryterium *szczególne walory* ma charakter nieobligatoryjny i pozwala na przyznanie dodatkowych punktów za wykraczające poza podstawowe wymagania zalety wypracowania, takie jak np.: pogłębienie interpretacji, uwzględnienie dodatkowych kontekstów, szczególnie trafny zamysł kompozycyjny, piękny styl czy bogactwo języka (przede wszystkim polegające na funkcjonalnym stosowaniu pojęć związanych z literaturą).

Zarówno za rozwinięcie tematu (pisemną analizę i interpretację tekstu literackiego), jak i za formalny kształt: kompozycję, styl, język i zapis wypowiedzi na poziomie podstawowym można uzyskać po 25 punktów. Wśród tych ostatnich umiejętności szczególną wagę punktową ma sprawność językowa; za pisanie poprawne pod względem doboru słownictwa, odmiany wyrazów i budowy zdań można otrzymać 12 punktów, co stanowi około 1/4 liczby wszystkich punktów możliwych do uzyskania za wypracowanie.

Podstawą oceny umiejętności kompozycyjnych, a także sprawności językowej, ortograficznej i interpunkcyjnej maturzysty, może być wypracowanie zajmujące co najmniej 2 strony (ok. 250 słów); w przeciwnym wypadku przyznaje się punkty tylko za rozwinięcie tematu, natomiast formę pracy: kompozycję, styl, język i zapis ocenia się na 0 punktów. W całości na 0 punktów ocenia się wypracowania niezwiązane z tematem lub zawierające kardynalne błędy rzeczowe świadczące o nieznanym dziele zawartego w kanonie lekturowym podstawy programowej, którego fragment zamieszczono w arkuszu.

3. Opis arkusza egzaminacyjnego zastosowanego na maturze w 2013 roku

Arkusz egzaminacyjny, przygotowany na maturę w roku 2013 przez OKE oraz CKE, był zgodny z rozporządzeniami określającymi zasady i status egzaminu oraz standardy wymagań egzaminacyjnych, a także z formułą egzaminu opisaną w *Informatorze maturalnym*.

Część 1. arkusza pisemnego egzaminu maturalnego na poziomie podstawowym zawierała tekst autorstwa Tomasza Rożka: *Świat w 44 zerach*, który został opracowany na podstawie artykułu o tym samym tytule, zamieszczonego w książce *Nauka po prostu. Wywiady z wybitnymi* oraz zestaw złożony z 11 zadań otwartych krótkiej odpowiedzi, 2 zadań zamkniętych WW i zadania na dobieranie.

Umiejętności rozumienia czytanego tekstu nieliterackiego, sprawdzane za pomocą kolejnych zadań, a także odpowiadające tym umiejętnościom standardy wymagań z I obszaru – korzystania z informacji, zostały opisane w tabeli nr 6. Zadania otwarte krótkiej odpowiedzi (KO) oraz zadania zamknięte wielokrotnego wyboru (WW) i na dobieranie (D) dotyczyły odczytywania i analizy tekstu w zakresach: znaczeń (Z), struktury (S) i komunikacji (K).

Tabela 6. Umiejętności z zakresu rozumienia czytanego tekstu sprawdzone za pomocą poszczególnych zadań w zestawie zastosowanym w roku 2013

Zadanie	Sprawdzana umiejętność rozumienia czytanego tekstu nieliterackiego	Zakres analizy	Typ zadania	Liczba punktów
1.	Odczytanie funkcji zabiegu językowego	K	KO	0-1
2.	Odczytywanie sensu fragmentu tekstu; przetwarzanie informacji	Z	KO	0-1
3.	Rozpoznawanie i nazywanie środków językowych	K	WW	0-1
4.	Rozpoznanie środków językowych pełniących określoną funkcję (wyrażających wątpliwości autora)	K	KO	0-2
5.	Odczytywanie sensu zastosowanego przeciwstawienia	Z	KO	0-2
6.	Odczytywanie sensu fragmentu tekstu	Z	KO	0-2
7.	Odczytywanie sensu fragmentu tekstu	Z	KO	0-2
8.	Odczytywanie sensu fragmentu o charakterze argumentacyjnym	Z	KO	0-1
9.	Odczytywanie sensu zastosowanej metafory	Z	KO	0-1
10.	Odczytywanie sensu wyrazów	Z	KO	0-2
11.	Odtworzenie informacji sformułowanej wprost	Z	KO	0-1
12.	Rozpoznanie zasady kompozycyjnej tekstu	S	KO	0-1
13.	Odróżnianie informacji od opinii	K	D	0-1
14.	Rozpoznawanie charakterystycznych cech stylu i języka tekstu	K	WW KO	0-2

Część 2., która posłużyła sprawdzeniu umiejętności pisania analizy i interpretacji tekstu literackiego, zawierała fragmenty dzieł z kanonu lekturowego, zawartego w podstawie programowej języka polskiego i dwa tematy wypracowania do wyboru. Maturzyści mogli analizować i interpretować wiersz zestawiony z fragmentem prozy poetyckiej lub fragment, uwzględnionej w podstawie programowej, powieści z dwudziestolecia międzywojennego.

Temat 1.: „Porównaj obrazy przeszłości i refleksje na temat pamięci ukazane we fragmentach noweli Elizy Orzeszkowej *Gloria victis* i w wierszu Krzysztofa Kamila Baczyńskiego *Mazowsze*. W analizie zwróć uwagę na osoby mówiące w obu tekstach”.

Zdający był zobowiązany do interpretacji krótkiego poematu autorstwa poety wojennego, którego twórczość jest obowiązkowo omawiana w szkole, a także fragmentu noweli wymienionej w kanonie lekturowym. Stosując procedury analizy porównawczej, należało szczególnie uwzględnić osoby mówiące w obu tekstach oraz ich refleksje. Wnioski interpretacyjne, zawarte w podsumowaniu, powinny stanowić uogólnienia dotyczące podobieństw i różnic przesłania obu dzieł w kontekście uniwersalnych problemów moralnych, patriotycznych i historiozoficznych.

Temat 2.: „Co o autorytecie pisał w *Przedwiośniu* Stefan Żeromski i jaką mu wyznaczał rolę w życiu społeczeństwa? Analizując przedstawiony fragment, zwróć uwagę na stosunek bohaterów do autorytetów.”

Zadaniem maturzysty piszącego wypracowanie było rozwiązanie problemu zawartego w temacie (udzielenie odpowiedzi na pytanie) na podstawie analizy fragmentu zawartej w obowiązkowym kanonie lekturowym powieści „Przedwiośnie” – utrzymanej w konwencji realistycznej, do której znajomości zobowiązuje podstawa programowa. Analiza fragmentu utworu powinna być podporządkowana wskazówce zawartej w temacie, wymagała więc wyselekcjonowania informacji dotyczących stosunku bohaterów do autorytetów. Sformułowanie poprawnych wniosków interpretacyjnych nie było możliwe bez znajomości całego dzieła i jego problematyki.

II. Analiza wyników uzyskanych przez zdających

Wyniki obowiązkowego pisemnego egzaminu z języka polskiego mogą stanowić trafną diagnozę poziomu wiedzy i umiejętności polonistycznych absolwentów szkół w danej populacji, jeżeli zróżnicowanie wyników egzaminu odpowiada rzeczywistemu zróżnicowaniu poziomu sprawdzanych kompetencji zdających. Miarą zróżnicowania wyników (ich średniego odchylenia od średniej) jest **odchylenie standardowe** (zgodnie z normą przyjętą w pomiarze dydaktycznym dolna granica wartości zadowalającej to 1/8 skali punktowania danego arkusza). Dla populacji zdających pisemny egzamin obowiązkowy z języka polskiego w województwach na terenie działania OKE w Poznaniu odchylenie standardowe przyjmuje wartość zadowalającą (**16** przy skali punktowania 0-70), co potwierdza diagnostyczną wartość uzyskanych wyników.

Diagnoza wiedzy i umiejętności zdających, zawarta w niniejszym raporcie, oparta jest na wynikach przedstawionych w różnych skalach, które odpowiadają poszczególnym aspektom analizy:

- **średnie wyniki procentowe** uzyskane za cały arkusz oddają ogólny poziom polonistycznych kompetencji w różnych populacjach zdających;
- **interpretacja współczynników łatwości**, uzyskanych za zadania sprawdzające rozumienie czytanego tekstu nieliterackiego i za poszczególne aspekty wypracowania, umożliwia określenie stopnia opanowania szczegółowych umiejętności określonych w standardach wymagań egzaminacyjnych.

Na każdym z tych poziomów analizy uwzględniono zróżnicowanie wyników uzyskanych przez absolwentów w województwach na terenie działania OKE w Poznaniu.

Podobnie jak w poprzednich latach, istotne okazało się określenie zależności wyników uzyskanych za wypracowanie od wyboru tematu. Od ubiegłego roku dodatkowym aspektem analizy jest interpretacja wyników uzyskanych za wypracowanie na egzaminie obowiązkowym przez tych maturzystów, którzy dodatkowo zdawali również egzamin na poziomie rozszerzonym.

Typowe rozwiązania zadań, a także błędy najczęściej popełniane przez maturzystów, scharakteryzowano między innymi na podstawie informacji przekazanych przez przewodniczących zespołów egzaminatorów. Ważnym źródłem informacji i przykładów jest także przeprowadzona w OKE weryfikacja sposobu oceniania prac (podczas ich sprawdzania, sczytywania wyników, wglądów dokonywanych przez zdających).

Wnioski, zamieszczone w końcowej części raportu, dotyczą wszystkich województw Okręgu i wynikają zarówno z analizy statystycznej wyników, jak i jakościowej interpretacji osiągnięć zdających obowiązkową maturę pisemną z języka polskiego.

1. Wyniki uzyskane za cały arkusz

Procentowo ujęta zdawalność obowiązkowej matury pisemnej z języka polskiego oraz średnie wyniki procentowe uzyskane za cały arkusz oddają ogólny poziom opanowania umiejętności polonistycznych przez zdających. Dane, które są obrazem osiągnięć absolwentów zdających w poszczególnych województwach na tle wyników uzyskanych w całym Okręgu, przedstawiono w tabeli nr 7. Uwzględniono następujące typy szkół: licea ogólnokształcące (LO), licea profilowane (LP), technika (T) oraz szkoły uzupełniające (SU). Wyniki uzyskane w liceach i technikach uzupełniających przedstawiono łącznie – z uwagi na względnie niewielkie liczby absolwentów tych szkół – w porównaniu z liczebnością populacji absolwentów pozostałych typów szkół.

Tabela 7. Wyniki uzyskane w roku 2013 za cały arkusz w poszczególnych województwach Okręgu z uwzględnieniem typów szkół - dane w %

Populacja:	Zdawalność	Średni wynik	Średnie wyniki w typach szkół			
			LO	LP	T	SU
woj. lubuskie	97,8	56,6	60,5	51,9	51,7	38,2
woj. wielkopolskie	96,0	54,6	59,3	47,5	49,0	37,8
woj. zachodniopomorskie	95,5	53,4	56,9	47,4	48,7	33,1
Okręg ogółem	96,2	54,6	58,8	48,0	49,3	36,6

Podobnie jak w latach ubiegłych, w roku 2013 zdawalność matury z języka polskiego była wyższa niż zdawalność innych pisemnych egzaminów obowiązkowych. Na terenie działania OKE w Poznaniu egzamin maturalny z języka polskiego na poziomie podstawowym zdało 96,2% absolwentów szkół. Jest to zdawalność równa zdawalności w kraju (96% w przybliżeniu do 1%), lecz o około 1 p.p. niższa niż w roku ubiegłym. Relacje między zdawalnością w poszczególnych województwach kształtują się podobnie jak w roku 2012: w województwie lubuskim jest ona o około 1,6 p.p. wyższa niż w Okręgu, w wielkopolskim w zasadzie równa zdawalności w Okręgu, natomiast w zachodniopomorskim – o około 0,7 p.p. od niej niższa.

Średni wynik w Okręgu (54,6%), podobnie jak w roku 2012, jest porównywalny z uzyskanym w kraju (55% w przybliżeniu do 1%). Jeszcze większe niż w ubiegłym roku jest zróżnicowanie średnich wyników uzyskanych przez zdających w poszczególnych województwach; przewaga osiągnięć zdających w województwie lubuskim nad wynikami absolwentów szkół w pozostałych województwach wzrosła i wynosi około 1,7 p.p., natomiast średni wynik w województwie zachodniopomorskim jest o prawie 1 p.p. niższy niż uzyskany w całym Okręgu (w roku 2012 był o 0,5 p.p. niższy).

Absolwenci każdego z typów szkół w województwie lubuskim uzyskali średnie wyniki wyższe niż absolwenci tego samego typu szkół w Okręgu, a najniższe okazały się wyniki uzyskane we wszystkich typach szkół województwa zachodniopomorskiego. Warto podkreślić, że w województwie lubuskim absolwenci liceów ogólnokształcących uzyskali średni wynik powyżej 60% maksymalnej liczby punktów, a absolwenci liceów profilowanych i techników – powyżej 50% (w przeciwieństwie do lat ubiegłych nieco niższe były wyniki w technikach). W pozostałych województwach zdający w technikach uzyskali średnie wyniki o ok. 1,5 p.p. wyższe niż absolwenci liceów profilowanych.

2. Osiągnięcia w zakresie rozumienia czytanego tekstu (część 1. arkusza)

Zestaw zadań, który posłużył sprawdzeniu umiejętności z zakresu I obszaru standardów egzaminacyjnych – korzystania z informacji, a także sprawdzane za pomocą poszczególnych zadań umiejętności rozumienia czytanego tekstu nieliterackiego na poziomach: znaczeń (Z), struktury (S) oraz komunikacji (K), został szczegółowo opisany w części raportu zatytułowanej: *Opis egzaminu*. W tym miejscu przypomnijmy jedynie, że zestaw egzaminacyjny zawierał 14 zadań otwartych i zamkniętych związanych z tekstem *Świat w 44 zerach*, opracowanym na podstawie artykułu Tomasza Rożka zamieszczonego w zbiorze *Nauka po prostu. Wywiady z wybitnymi*.

Ogólne zestawienie klas łatwości zadań dla absolwentów szkół w poszczególnych województwach Okręgu, zgodne z klasyfikacją przyjętą w pomiarze dydaktycznym¹, zawiera tabela 8.

Tabela 8. Klasy łatwości zadań sprawdzających rozumienie tekstu nieliterackiego

Współczynnik łatwości	Zadanie	Zadania w poszczególnych klasach łatwości dla województw:		
		lubuskiego	wielkopolskiego	zachodniopomorskiego
0,00 – 0,19	bardzo trudne	-----	-----	-----
0,20 – 0,49	trudne	4, 5	4, 5	4, 5
0,50 – 0,69	umiarkowanie trudne	8, 9, 12, 13,14	8, 9, 12, 13, 14	8, 9, 12, 13, 14
0,70 – 0,89	łatwe	1, 3, 6, 7, 10, 11	1, 3, 6, 7, 10, 11	1, 3, 6, 7, 10, 11
0,90 – 1,00	bardzo łatwe	3	3	3

Zadania bardzo łatwe lub łatwe stanowiły 7 z 14 zamieszczonych w arkuszu – maturzyści uzyskali za ich rozwiązanie zadowalające wyniki. Pozostałe zadania były umiarkowanie trudne lub trudne dla zdających. Największe trudności sprawiły zadania wymagające dostrzegania środków językowych i stylistycznych pełniących określoną funkcję w tekście. Umiarkowanie trudne okazały się przede wszystkim zadania, które sprawdzały umiejętności rozpoznania charakterystycznych cech stylu i języka tekstu, dostrzegania zasady kompozycyjnej oraz odróżniania informacji od opinii. Trudności sprawiło również odczytanie sensów niewyrażonych wprost: rozumienie argumentów wykorzystanych w tekście oraz wyjaśnienie znaczenia zastosowanej metafory. Zadania łatwe dla zdających wymagały przede wszystkim odczytania dosłownych sensów fragmentów i znaczeń wyrazów, odtwarzania i przetwarzania informacji, a także określenia funkcji zapisu liczby. Bardzo łatwe okazało się jedynie zadanie zamknięte WW, wymagające rozpoznania i nazwania metafory.

¹ Szczegółowe omówienia metod analizy wyników oraz wyjaśnienia stosowanych pojęć z zakresu pomiaru dydaktycznego znajdują się w raportach publikowanych przez OKE w Poznaniu w latach: 2005-2007.

Dane, których analiza umożliwia bardziej wnikliwą interpretację osiągnięć zdających w zakresie rozumienia czytanego tekstu nieliterackiego na poziomie znaczeń (Z), struktury (S) i komunikacji (K) przedstawiono w tabeli 8. Zawiera ona współczynniki łatwości uzyskane przez zdających w poszczególnych województwach oraz w całym Okręgu za kolejne zadania danego typu o określonej wadze punktowej. Uwzględniono również informację, ile procent zdających za dane zadanie otrzymało 0 punktów (co świadczy o tym, że przedstawili odpowiedź całkowicie błędną lub nie sformułowali odpowiedzi), a także podano tzw. frakcję opuszczeń poszczególnych zadań. Została ona obliczona dla Okręgu na podstawie informacji przekazanych przez przewodniczących zespołów egzaminatorów i przedstawiona w procentach. Niezbędny kontekst jakościowej analizy danych przedstawionych w tabeli 9. stanowią umiejętności rozumienia tekstu nieliterackiego, sprawdzone za pomocą poszczególnych zadań. Zostały one opisane w części wstępnej raportu (zob. tabela 6.).

Tabela 9. Wyniki uzyskane w roku 2013 za poszczególne zadania sprawdzające rozumienie czytanego tekstu nieliterackiego w województwach i Okręgu

Zadania	Odsetek opuszczeń w Okręgu	Odsetek ocen 0 p. w Okręgu	Współczynniki łatwości				Charakterystyka zadań		
			L	W	Z	O	Zakres analizy	Typ zadania	Liczba punktów
1.	0,6	13,6	0,87	0,86	0,86	0,86	K	KO	0-1
2.	0,1	2,7	0,98	0,97	0,97	0,97	Z	KO	0-1
3.	0,2	14,5	0,86	0,86	0,86	0,86	K	WW	0-1
4.	14,3	35,2	0,43	0,42	0,42	0,42	K	KO	0-2
5.	5	31,1	0,48	0,48	0,47	0,48	Z	KO	0-2
6.	0,9	12,9	0,76	0,74	0,74	0,74	Z	KO	0-2
7.	0,6	12,0	0,72	0,70	0,71	0,71	Z	KO	0-2
8.	1,4	44,2	0,57	0,55	0,56	0,56	Z	KO	0-1
9.	1	36,8	0,69	0,65	0,56	0,63	Z	KO	0-1
10.	0,8	7,8	0,80	0,79	0,79	0,79	Z	KO	0-2
11.	0,4	11,5	0,89	0,89	0,87	0,88	Z	KO	0-1
12.	1,4	40,2	0,63	0,59	0,59	0,60	S	KO	0-1
13.	0,2	31,7	0,68	0,69	0,68	0,68	K	D	0-1
14.	0,5	13,9	0,64	0,61	0,61	0,61	K	WW KO	0-2
za test	2	0,02	0,69	0,68	0,67	0,68			20

W zestawie zadań zastosowanym w roku 2013 zdecydowanie najwyższą wagę punktową miały zadania sprawdzające rozumienie tekstu na poziomie znaczeń (Z). Tego rodzaju umiejętności sprawdzono za pomocą 8 zadań, za których rozwiązanie można było uzyskać 12 punktów, natomiast sprawdzeniu umiejętności odczytania tekstu na poziomie komunikacji (K) posłużyło 5 zadań za 7 punktów, a rozumienia struktury tekstu (S) wymagało 1 zadanie za 1 punkt.

Wyniki uzyskane za poszczególne umiejętności **odczytywania tekstu na poziomie znaczeń** były bardziej zróżnicowane niż w latach ubiegłych, ponieważ wymagania tym razem dotyczyły również znaczeń tekstu niewyrażonych wprost. Tegoroczni maturzyści, podobnie jak zdający w poprzednich latach, **bez trudności poradzili sobie jedynie z odczytywaniem dosłownych znaczeń w zakresie jednego akapitu oraz odtworzenia informacji.**

Bardzo łatwe – rozwiązane przez 97% populacji zdających w Okręgu – okazało się zadanie 2., wymagające wyszukania w pierwszym akapicie zdania na temat wyjątkowości człowieka we Wszechświecie oraz przekształcenia tego zdania. Cechy wyróżniającej człowieka (dążenia do poznawania i rozumienia świata) nie dostrzegło jednak średnio trzech na 100 maturzystów w Okręgu (w województwie lubuskim dwóch), a jeden na 1000 zdających opuścił to zadanie. Zadanie 11., wymagające wypisania podanych przez autora przykładów zastosowania współczesnej technologii w medycynie, jak np. zaawansowane implanty czy protezy, rozwiązało 88% populacji zdających. Punktu najczęściej nie uzyskiwali maturzyści, którzy udzielali mniej niż dwóch poprawnych odpowiedzi, formułowali odpowiedzi synonimiczne wobec siebie lub opuścili zadanie (średnio 4 na 1000 zdających). Zadanie 10, wymagające podania utworzonych od wyrazu *cybernetyka* nazw: specjalisty w tej dziedzinie nauki (*cybernetyk*) oraz wirtualnej przestrzeni (*cyberprzestrzeń*) nie sprawiło problemu większości maturzystów (o czym świadczy wskaźnik łatwości 0,79); 0 punktów za to zadanie otrzymało jednak niemal 8% zdających, którzy tworzyli neologizmy niepoprawne pod względem słowotwórczym lub w ogóle nie podjęli próby utworzenia nazw (0,8% populacji zdających).

Łatwe dla maturzystów we wszystkich województwach okazały się również zadania wymagające dostrzeżenia w tekście **ogólnych refleksji** autora. Rozwiązując zadanie 6., większość maturzystów potrafiła wskazać dwa problemy, których dotyczą pytania zadawane przez autora naukowcom, wielu jednak uzyskało ocenę cząstkową (1 punkt), udzielając tylko jednej poprawnej odpowiedzi lub formułując problemy w sposób synonimiczny. Niemal 13% zdających nie otrzymało punktu za to zadanie, czego przyczyną było najczęściej przytaczanie pytań z tekstu, bez uogólnienia problemów, a średnio 1 na 100 zdających w ogóle nie podjął próby rozwiązania. Zadania 7., wymagającego podania dwóch konsekwencji tego, że *świat rozwija się szybciej niż refleksja nad nim*, nie rozwiązywali maturzyści, którzy nie potrafili dostrzec w tekście związków przyczynowo-skutkowych. 12% populacji zdających otrzymało za to zadanie 0 pkt, a 0,6% je opuściło (co zazwyczaj świadczy o niezrozumieniu polecenia, w tym wypadku – prawdopodobnie słowa „konsekwencje”).

Umiarkowane trudności sprawiło zdającym odczytanie **metaforycznych znaczeń tekstu**. Zadanie 9., wymagające wyjaśnienia, w kontekście wskazanego akapitu, sensu frazy: *zaglądamy za horyzont zdarzeń*, poprawnie rozwiązało 63% populacji zdających w Okręgu (warto podkreślić zróżnicowanie wskaźników łatwości w województwach: lubuskim – 0,69 i zachodniopomorskim – 0,56). Maturzyści, którzy błędnie rozwiązali to zadanie, najczęściej tylko parafrazowali podaną frazę lub doszukiwali się sensu dosłownego, pisząc o przewidywaniu przyszłości, podczas gdy należało dostrzec metaforę przesuwania granicy ludzkiego poznania przez odkrywanie niedostrzegalnych zjawisk, praw przyrody. Średnio 1 na 100 zdających w Okręgu nawet nie podjął próby odczytania sensu metafory, opuszczając to zadanie. Nieco większą trudność sprawiło maturzystom **rozumienie argumentacji** zastosowanej przez autora tekstu. Umiejętność tę sprawdzało zadanie 9., wymagające dostrzeżenia udzielonej w tekście odpowiedzi na pytanie: *Czy warto zaprzętać sobie głowę refleksją nad przyszłością?*, a także odczytania uzasadnienia tej odpowiedzi. Maturzyści, którzy za to zadanie otrzymali 0 punktów, najczęściej ograniczali się do odczytania rozstrzygnięcia problemu przez autora, pomijając argumentację, lub też parafrazowali argument wyodrębniony z tekstu, nie łącząc go z rozstrzygnięciem. Około 1,4% populacji stanowili absolwenci, którzy nie otrzymali punktów, ponieważ opuścili zadanie.

Spośród zadań wymagających umiejętności odczytywania tekstu na poziomie znaczeń trudne okazało się jedynie zadanie 5., wymagające **wyjaśnienia sensu wyrażenia przyimkowych** w zdaniach: *Świat przyszłości [...] będzie światem dostosowanym do człowieka. Tylko czy w ostatecznym rachunku dla człowieka?*. Niespełna połowa (48%) populacji zdających potrafiła dostrzec wyrażone za pomocą różnych przyimków przeciwstawienie wartości materialnych, wygody, komfortu (dostosowanie *do człowieka*) – wartościom duchowym, właściwie pojętemu dobru ludzi (*dla człowieka*). Maturzyści, którzy otrzymywali 1 punkt z dwóch możliwych do uzyskania, najczęściej podawali tylko znaczenie wyrażenia *do człowieka* lub też formułowali dwie odpowiedzi tożsame znaczeniowo, przyimek *dla* odnosząc również do wygody i korzyści materialnych. Średnio co trzeci zdający w Okręgu nie wyjaśnił poprawnie znaczenia żadnego z wyrażenia, uzyskując 0 punktów, a co dwudziesty – w ogóle nie podjął próby udzielenia odpowiedzi, prawdopodobnie nie rozumiejąc polecenia dotyczącego tak subtelnych różnic znaczeniowych lub nie umiejąc rozpoznać wyrażenia przyimkowych.

Umiejętność dostrzegania cech struktury tekstu (S) sprawdzało tylko jedno zadanie w teście (zadanie 12.), które okazało się umiarkowanie trudne dla zdających. Wymagało ono dostrzeżenia związku treściowego między kolejnymi akapitami – wyjaśnienia, na czym polega uzupełnienie treści wskazanego akapitu w następnym akapicie. Umiejętności tej nie opanowało ok. 40% populacji maturzystów w Okręgu (w województwie lubuskim nieco mniej – 37%), nie otrzymując punktu najczęściej z powodu udzielania odpowiedzi zbyt ogólnych albo zastępowania wyjaśnienia opisywaniem treści jednego lub obu akapitów, względnie parafrazowaniem polecenia. Zdający, którzy zrezygnowali z próby rozwiązania tego zadania, stanowili 1,4% populacji maturzystów w Okręgu.

Wyniki uzyskane umiejętności rozumienia tekstu na poziomie komunikacji (K) były mocno zróżnicowane, w zależności od tego, jak dalece wnikliwej analizy stylu i języka tekstu wymagały zadania, a także od formy i typu tych zadań.

Jednym z dwóch zadań łatwych dla zdających okazało się zadanie 1. – wymagające dostrzeżenia celu użycia przez autora czterdziestu czterech zer w zapisie liczby, którą można zapisać jako 10^{44} . Około 14% populacji zdających w Okręgu stanowili jednak maturzyści, którzy nie potrafili określić funkcji tego prostego zabiegu (polegającej na podkreśleniu wielkości wszechświata), udzielając odpowiedzi zbyt ogólnych lub niezgodnych z tekstem, a 0,6% nie próbowało udzielić żadnej odpowiedzi. Taki sam wskaźnik łatwości (0,86) uzyskali zdający w Okręgu za zamknięte zadanie 3., polegające na rozpoznaniu środka stylistycznego zastosowanego w określeniu *horyzont poznania* i wybraniu właściwej nazwy spośród podanych (anafora, **metafora**, porównanie, apostrofa). Z jakiegokolwiek próby rozwiązania tego prostego zadania wielokrotnego wyboru zrezygnowało średnio dwóch na 1000 zdających w Okręgu.

Umiarkowaną trudność sprawiło maturzystom **odróżnienie informacji od opinii** (podobnie jak w roku 2012). Zamknięte zadanie 13., sprawdzające tę umiejętność, polegało na zaznaczeniu trzech zdań wybranych z tekstu jako zawierające informację (I) lub wyrażające opinię (O). Zdający w Okręgu uzyskali za to zadanie średnio 68% liczby punktów możliwej do zdobycia. Błędami najczęściej popełnianymi przez maturzystów było uznawanie za informację – czyli stwierdzenie faktu – zdania odnoszącego się do przyszłości: *Niedługo nie będzie istniała elektronika bez nanotechnologii i medycyna bez biotechnologii* lub zdania będącego subiektywną metaforą: *Nasz świat jest pędzącym pociągiem, z którego patrzymy przez okno.*

Spośród zadań sprawdzających umiejętności **rozpoznania cech stylu i języka tekstu umiarkowanie trudne** było dla zdających dwuelementowe zadanie 14., wymagające rozpoznania stylu, którym posłużył się autor, a następnie określenia dwóch właściwości tego stylu (wskaźnik łatwości tego zadania – 0,61). Warto podkreślić, że maturzyści znacznie częściej uzyskiwali punkty za rozwiązanie części zamkniętej zadania, polegającej na wybraniu nazwy stylu popularnonaukowego spośród nazw innych stylów (potocznego, naukowego artystycznego), niż za samodzielne dostrzeżenie i określenie dwóch cech tego stylu. Błędne rozwiązanie zamkniętej części zadania polegało najczęściej na wskazywaniu stylów: naukowego lub potocznego, natomiast główną przyczyną niepowodzeń w rozwiązaniu części otwartej było wskazywanie elementów treści czy struktury tekstu jako cech stylu lub przytaczanie fragmentów tekstu (rzadko trafnie dobranych), bez uogólnienia cechy stylu. Tego rodzaju odpowiedzi, niezgodne z poleceniem, świadczą o niewystarczająco uważnym analizowaniu polecenia przez zdających lub niezrozumieniu pojęcia *stylu*. Niezrozumienie polecenia jest również prawdopodobną przyczyną opuszczenia zadania przez ok. 0,5% populacji zdających.

Najtrudniejszym wśród zadań sprawdzających rozumienie tekstu na poziomie komunikacji (i jednocześnie – najtrudniejszym w całym teście) okazało się zadanie 4., wymagające **nie tylko dostrzegania cech stylu i języka tekstu, lecz również ich funkcji**. Za to zadanie, polegające na przytoczeniu z tekstu i poprawnym nazwaniu dwóch zabiegów językowych, służących wyrażeniu wątpliwości autora, zdający w Okręgu uzyskali średnio 42% liczby punktów możliwej do zdobycia. Ponad 35% absolwentów nie potrafiło rozpoznać żadnego pełniącego tę funkcję zabiegu językowego w obrębie akapitu, otrzymując za to zadanie 0 pkt. Wielu maturzystów niepoprawnie nazywało zabiegi językowe, których przykłady podawali, inni nie odróżniali cech języka od elementów treści czy kompozycji tekstu. Częste było również wskazywanie środków pełniących w tekście inną funkcję niż określona w poleceniu, co może świadczyć o niezrozumieniu polecenia. Niezrozumienie polecenia lub poczucie bezradności wobec zadań dotyczących zabiegów językowych i ich funkcji - to najbardziej prawdopodobne przyczyny opuszczenia tego zadania przez 14,3% liczby zdających w Okręgu (podobną frakcję opuszczeń miało również analogiczne zadanie w teście z roku 2012).

3. Osiągnięcia w zakresie pisania wypracowania (część 2. arkusza)

Poziom osiągnięć absolwentów szkół w województwach Okręgu w zakresie tworzenia analizy tekstu literackiego oddają uzyskane za poszczególne kryteria oceny współczynniki łatwości, które zostały przedstawione w tabeli 10.

Dodatkowy aspekt analizy stanowi informacja na temat odsetka prac ocenionych na 0 punktów w zakresie danego kryterium. Autorzy tych prac nie spełnili nawet minimalnych wymagań dotyczących treści, kompozycji, stylu, języka lub zapisu wypracowania maturalnego na poziomie podstawowym.

Tabela 10. Osiągnięcia w zakresie pisania interpretacji tekstu literackiego (wypracowania) na poziomie podstawowym w województwach i Okręgu

Kryteria oceny:	Współczynniki łatwości uzyskane w województwie:				Procent ocen 0 punktów w województwie:			
	L	W	Z	O	L	W	Z	O
1. treści	0,48	0,45	0,45	0,46	0,6	0,8	0,7	0,7
2. kompozycji	0,60	0,56	0,55	0,56	1,9	2,9	3,4	2,9
3. stylu	0,58	0,57	0,54	0,56	1,5	2,3	3,0	2,4
4. języka	0,53	0,53	0,50	0,52	1,3	2,0	2,6	2,0
5. zapisu	0,50	0,47	0,46	0,47	19,7	23,6	24,3	23,2
6. szczególnych walarów	0,02	0,01	0,01	0,01	95	96,4	97,0	96,3
całego wypracowania	0,52	0,49	0,48	0,49	0,3	0,6	0,6	0,6

Na uwagę zasługują przede wszystkim te wypracowania na poziomie podstawowym, za które egzaminatorzy mogli przyznać chociażby jeden z czterech **dodatkowych punktów należnych za szczególne walory**: pogłębioną analizę i twórczą interpretację tekstu literackiego, logiczną, funkcjonalną wobec tematu kompozycję, urodę stylu lub precyzję i bogactwo języka. Jak co roku, za tego rodzaju zalety prac maturalnych przyznano w Okręgu ok. 1% liczby punktów możliwych do uzyskania z tego kryterium (warto podkreślić, że w województwie lubuskim dwukrotnie więcej – 2%).

Natomiast ocenę najniższą - **0 punktów za całe wypracowanie** uzyskało średnio sześciu na 1000 zdających w Okręgu (w województwie lubuskim trzech na 1000). Są to maturzyści, którzy napisali prace niezgodne tematem lub popełnili kardynalne błędy merytoryczne (świadczące o nieznajomości dzieł z podstawy programowej dla poziomu podstawowego oraz o niezrozumieniu tekstu literackiego zamieszczonego w arkuszu). Warto dodać, że odsetek ten był w Okręgu dwukrotnie wyższy niż w roku 2012; podobny jak w latach ubiegłych był natomiast odsetek populacji maturzystów, którzy w ogóle zrezygnowali z próby napisania wypracowania – zadanie to opuścił średnio jeden na 1000 zdających.

Za napisanie wypracowania spełniającego podstawowe wymagania – stanowiącego spójną i komunikatywnie sformułowaną analizę i interpretację tekstu literackiego zamieszczonego w arkuszu egzaminacyjnym, zdający w województwach: wielkopolskim i zachodniopomorskim uzyskali średnie wyniki niesięgające połowy liczby punktów możliwych do zdobycia za wypracowanie; tylko w województwie lubuskim maturzyści uzyskali średni wynik 52%.

Podobnie jak w poprzednich latach, trudne dla maturzystów okazało się przestrzeganie norm poprawnego zapisu – ortografii i interpunkcji. Większość zdających popełnia liczne błędy różnego stopnia, nie zawsze zachowując nawet podstawowe reguły ortografii i interpunkcji, o czym świadczą średnie wyniki. W Okręgu, podobnie jak w roku 2012, przyznano za tę umiejętność około 47% liczby punktów możliwych do uzyskania; w województwie lubuskim średni wynik był o około 3 p.p. wyższy niż w Okręgu, a w zachodniopomorskim - o 1 p.p. niższy (warto dodać, że w 2012 r. relacja była odwrotna). Jak co roku, niemal co czwarty zdający w Okręgu (23,2%) otrzymał za tę umiejętność 0 punktów z powodu nieprzestrzegania nawet elementarnych reguł poprawności zapisu i popełnienia licznych i rażących błędów ortograficznych oraz błędów interpunkcyjnych zakłócających komunikację. Odsetek maturzystów niespełniających minimalnych wymagań dotyczących poprawności zapisu był najniższy w województwie lubuskim (o 3,5 p.p. niższy niż w Okręgu), a najwyższy - w zachodniopomorskim (o ok. 1 p.p. wyższy niż w Okręgu).

Poprawność językową wypracowań maturalnych, jak co roku, egzaminatorzy ocenili nieco wyżej niż poprawność zapisu (w Okręgu zdający uzyskali średnio 52% maksymalnej liczby punktów, w województwach: lubuskim i wielkopolskim 53%, w zachodniopomorskim – 50%). Egzaminatorzy najczęściej przyznawali 6 punktów na 12

możliwych do zdobycia za przestrzeganie reguł poprawności językowej, co świadczy o tym, że maturzyści posłużyli się językiem komunikatywnym mimo popełnienia dosyć licznych błędów. W zakresie leksyki najczęściej polegały one na zastosowaniu wyrazów w niewłaściwych znaczeniach (błędy słownikowe) i niepoprawnym posługiwaniu się związkami frazeologicznymi (łączenie różnych związków frazeologicznych lub przekształcanie stałych związków). Błędy gramatyczne najczęściej spotykane w pracach maturalnych spowodowane były tworzeniem niepoprawnych konstrukcji składniowych, stosunkowo rzadko – niewłaściwą odmianą wyrazów (błędy fleksyjne) czy ich nieprawidłowym tworzeniem (błędy słowotwórcze). Język wypracowań 2% populacji maturzystów w Okręgu oceniono na 0 pkt, z powodu niekomunikatywności wypowiedzi, której przyczyną najczęściej była zawiła i niepoprawna składnia oraz niewłaściwy dobór wyrazów. Odsetek prac niespełniających elementarnego wymogu komunikatywności językowej jest niemal dwukrotnie wyższy niż w roku 2012 i zróżnicowany w poszczególnych województwach: w województwie lubuskim o około 0,5 p.p. niższy niż w Okręgu, w zachodniopomorskim – o około 0,5 p.p. wyższy, a w wielkopolskim – taki jak w Okręgu.

Umiarkowanie trudne dla zdających we wszystkich województwach Okręgu okazało się również **przestrzeganie norm poprawności stylistycznej wypowiedzi pisemnej**. Tak samo jak w roku ubiegłym, za umiejętność tę maturzyści w Okręgu otrzymali średnio 56% maksymalnej liczby punktów (różnica między średnimi wynikami uzyskanymi w województwach, na korzyść lubuskiego i niekorzyść zachodniopomorskiego, sięga 4 p.p.). Jak co roku, egzaminatorzy najczęściej przyznawali maturzystom 3 pkt na 5 możliwych, ponieważ większość zdających posłużyła się stylem na ogół jasnym i poprawnym oraz funkcjonalnym (dostosowanym do tematu i formy wypowiedzi). Błędy stylistyczne popełniane przez zdających najczęściej polegały na nieuzasadnionym powtarzaniu wyrazów i konstrukcji składniowych oraz nadużywaniu zaimków, co świadczy o ograniczonym zasobie słownictwa większości maturzystów. Na 0 pkt oceniano styl niekomunikatywny, niejednorodny lub niestosowny w oficjalnej wypowiedzi, jaką jest praca maturalna, np. kolokwialny lub przesadnie emocjonalny. Podstawowych wymogów komunikatywności i stosowności stylu nie spełniło ok. 2,5% populacji zdających w Okręgu; w województwie lubuskim odsetek ten był o 1 p.p. niższy, a w zachodniopomorskim – o 0,5 p.p. wyższy.

Za przestrzeganie podstawowych zasad kompozycji pisemnej analizy i interpretacji tekstu literackiego zdający w Okręgu uzyskali średnio 56% możliwej do zdobycia liczby punktów (wynik uzyskany w województwie lubuskim był wyższy o 4 p.p, a w województwie zachodniopomorskim – niższy o 1 p.p). Maturzyści, podobnie jak zdający w latach poprzednich, najczęściej otrzymywali 3 z 5 punktów możliwych do zdobycia. Oznacza to uporządkowanie struktury wypowiedzi w sposób prosty i schematyczny: nawiązanie do tematu we wstępie, odtwórczy układ rozwinięcia – najczęściej zgodny z układem treści tekstu zamieszczonego w arkuszu lub porządkiem elementów tematu, próba sformułowania uogólnienia w zakończeniu, a także – logiczne i graficzne wyodrębnienie głównych części pracy. Zdający, którzy nawet nie podjęli próby najprostszego

uporządkowania wypowiedzi i otrzymali 0 pkt za kompozycję wypracowania, stanowili około 3% populacji zdających w Okręgu (w województwie lubuskim odsetek ten był o 1 p.p. niższy, a w zachodniopomorskim – o 0,5% wyższy). Na 0 punktów oceniano również kompozycję w przypadku nieuzyskania żadnych punktów za rozwinięcie tematu, ponieważ struktura jest układem treści i można ją ocenić tylko wtedy, jeżeli wypracowanie zawiera rozpoznania zgodne z tematem.

Rozwinięcie tematu wypracowania było w roku 2013 zadaniem równie trudnym dla maturzystów, jak dla zdających w poprzednich latach (średni wynik w Okręgu od roku 2005 nigdy nie przewyższał 50%, w roku ubiegłym był równy 50%). Tegoroczni absolwenci szkół na terenie działania OKE w Poznaniu otrzymali 46% liczby punktów możliwych do zdobycia (w województwie lubuskim o 2 p.p. więcej, w wielkopolskim i zachodniopomorskim – o 1 p.p. mniej). Oznacza to obecność w wypracowaniu statystycznego absolwenta 10 – 11 rozpoznań analityczno-interpretacyjnych zgodnych z tematem. Średnio siedmiu na 1000 zdających w Okręgu (w województwie wielkopolskim ośmiu) nie napisało zgodnej z tematem analizy i interpretacji tekstu literackiego, lecz parafrazę fragmentu zamieszczonego w arkuszu, streszczenie utworu, dzieje bohatera, a nawet subiektywne uwagi inspirowane tekstem lub tematem. Wypracowania niezgodne z tematem, a także prace zawierające kardynalne błędy rzeczowe, świadczące o nieznajomości utworu z kanonu lekturowego, czy błędy interpretacyjne spowodowane zupełnym niezrozumieniem fragmentu zamieszczonego w arkuszu, oceniano w całości na 0 punktów. Prac tego rodzaju pojawiło się około 60 w skali Okręgu, a ich ocena była konsultowana z koordynatorami matury z języka polskiego w OKE i CKE.

Rozwinięcie tematu 2. wypracowania okazało się trudne zwłaszcza dla maturzystów, którzy wybrali ten temat, mimo że nie czytali *Przedwiośnia*, ponieważ określenie stosunku Żeromskiego do autorytetów, wyrażonego we fragmencie, nie jest możliwe bez znajomości całej powieści oraz zrozumienia jej złożonej problematyki. Wnioski interpretacyjne często były w takich wypadkach zastępowane oceną postaci przedstawionych w analizowanym fragmencie lub ogólnymi rozważaniami na temat roli autorytetów w społeczeństwie. Maturzyści porównujący teksty poetyckie najczęściej ponosili porażkę, jeżeli wybrali ten temat bez względu na nieznajomość utworu Orzeszkowej oraz brak wiedzy o historii, warunkującej rozumienie obrazów przeszłości i refleksji na temat pamięci, które zostały przedstawione w utworach.

Poziom osiągnięć maturzystów, którzy wybrali poszczególne tematy, został bardziej szczegółowo omówiony w następnym rozdziale raportu. Uwzględniono w nim również zróżnicowanie wyboru tematów oraz poziomu osiągnięć w dwóch grupach zdających: przystępujących tylko do obowiązkowego egzaminu na poziomie podstawowym oraz tych, którzy dodatkowo zdawali również egzamin na poziomie rozszerzonym.

4. Zróżnicowanie wyników ze względu na wybór tematu wypracowania oraz na dodatkowy wybór poziomu rozszerzonego przez zdających

Zamieszczone w tegorocznym arkuszu maturalnym tematy wypracowania zostały scharakteryzowane w rozdziale raportu, który zawiera opis arkusza, przypominamy więc jedynie ich sformułowania:

Temat 1.: „Porównaj obrazy przeszłości i refleksje na temat pamięci ukazane we fragmentach noweli Elizy Orzeszkowej *Gloria victis* i w wierszu Krzysztofa Kamila Baczyńskiego *Mazowsze*. W analizie zwróć uwagę na osoby mówiące w obu tekstach”.

Temat 2.: „Co o autorytecie pisał w *Przedwiośniu* Stefan Żeromski i jaką mu wyznaczał rolę w życiu społeczeństwa? Analizując przedstawiony fragment, zwróć uwagę na stosunek bohaterów do autorytetów.”

Wybory tematów, dokonane przez zdających obowiązkową pisemną maturę z języka polskiego na poziomie podstawowym w poszczególnych województwach Okręgu, zostały przedstawione procentowo w tabeli 11. Oprócz ogólnej wybieralności tematów, uwzględniono również zróżnicowanie wybieralności w dwóch grupach absolwentów: zdających tylko egzamin obowiązkowy na poziomie podstawowym (PR nie) i tych, którzy zdawali również język polski jako przedmiot dodatkowy na poziomie rozszerzonym (PR tak).

Tabela 11. Wybory tematu obowiązkowego wypracowania na poziomie podstawowym z uwzględnieniem ewentualnego wyboru poziomu rozszerzonego – dane w %

Wybory Tematów	Okręg		Województwa					
			lubuskie		wielkopolskie		zachodniopomorskie	
Temat 1 (porównanie wiersza i prozy poetyckiej)	28,6		26,9		30,0		26,7	
	PR tak	PR nie	PR tak	PR nie	PR tak	PR nie	PR tak	PR nie
	29,3	27,9	27,6	26,1	30,7	29,3	27,3	26,1
Temat 2 (interpretacja fragmentu powieści)	71,4		73,2		70,0		73,3	
	PR tak	PR nie	PR tak	PR nie	PR tak	PR nie	PR tak	PR nie
	70,7	72,1	72,4	73,9	69,3	70,7	72,7	73,9

Jak co roku, większość zdających we wszystkich województwach wybrała analizę i interpretację prozy – 70% i więcej zdających w Okręgu pisało wypracowanie na temat związany z zamieszczonym fragmentem *Przedwiośnia* Stefana Żeromskiego (temat nr 2). Około dwukrotnie mniej maturzystów zdecydowało się na wybór tematu nr 1, wymagającego interpretacji zestawienia fragmentu prozy poetyckiej (*Gloria victis* Elizy Orzeszkowej) oraz krótkiego poematu (*Mazowsze* Krzysztofa Kamila Baczyńskiego). Dysproporcja

w wyborze tematów była największa w województwie zachodniopomorskim, a najmniejsza w wielkopolskim. Należy jednak podkreślić, że przewaga wyborów tematu związanego z analizą prozy była w tym roku o wiele mniejsza niż w latach ubiegłych, gdy interpretację tekstu poetyckiego, nawet nie wymagającą porównania dwóch utworów, wybierało najwyżej ok. 20% zdających (np. fragment dramatu poetyckiego w roku 2012 interpretowało niespełna 10% maturzystów). Fakt, że co trzeci maturzysta zdecydował się na porównanie fragmentu prozy poetyckiej (w kontekście całości noweli, jej problematyki i przesłania) z poematem (wymagającym rozumienia kontekstów: historycznego, historiozoficznego, etycznego itp.) może być spowodowany zrozumieniem i akceptowaniem przez młodzież problemu sformułowanego w temacie. Podobnie jak w roku ubiegłym, absolwenci, którzy dodatkowo zdawali język polski także na poziomie rozszerzonym, zdecydowali się na wybór interpretacji tekstów poetyckich niewiele częściej niż zdający tylko na poziomie podstawowym. Różnica odsetka wyborów tematu 1. w obu grupach zdających jest największa w województwie lubuskim (ok. 1,5 p.p.), a najmniejsza w zachodniopomorskim (1,2 p.p.).

Kolejnym aspektem analizy wyników jest związek między ewentualnym wyborem dodatkowego egzaminu na poziomie rozszerzonym, a wynikami uzyskanymi za wypracowanie na poziomie podstawowym. Zależność tę obrazują dane przedstawione w tabeli 12.

Tabela 12. Zróżnicowanie wyników uzyskanych w Okręgu za wypracowanie na poziomie podstawowym ze względu na ewentualny wybór poziomu rozszerzonego

Grupa zdających język polski:	Współczynniki łatwości uzyskane na poziomie podstawowym za:						
	treść	kompozycję	styl	język	Zapis	walory	wypracowanie
tylko na poziomie podstawowym	0,44	0,55	0,55	0,50	0,46	0,01	0,48
również na poziomie rozszerzonym	0,46	0,56	0,56	0,52	0,47	0,01	0,49

W roku 2013 zdający, którzy zdawali język polski również na poziomie rozszerzonym, uzyskali za obowiązkowe wypracowanie wyniki wyższe niż ci, którzy ograniczyli się do egzaminu na poziomie podstawowym. Różnica między wynikami maturzystów dodatkowo zdających egzamin na poziomie rozszerzonym, a wynikami ograniczających się do egzaminu obowiązkowego, jest bardziej wyraźna w zakresie rozwinięcia tematu oraz poprawności językowej wypowiedzi (współczynniki łatwości wyższe o ok. 2 p.p.), natomiast różnica poziomu osiągnięć odpowiadających pozostałym kryteriom oceny wynosi ok. 1 p.p. (W roku 2012 różnice te sięgały 0,2 p.p.) Podkreślić należy fakt, że zarówno w bieżącym, jak i w ubiegłym roku maturzyści, którzy zdawali język polski również na poziomie rozszerzonym, równie sporadycznie uzyskiwali na egzaminie obowiązkowym punkty za szczególne walory pracy, jak ci, którzy ograniczyli się do zdawania egzaminu na poziomie podstawowym.

Niewiele bardziej wyraźne jest zróżnicowanie wyników uzyskanych w grupach zdających, którzy wybrali różne tematy wypracowania. Współczynniki łatwości, będące podstawą interpretacji zróżnicowania wyników uzyskanych z poszczególnych kryteriów oceny pisemnej wypowiedzi przez maturzystów piszących na oba tematy, zostały przedstawione w tabeli 13.

Tabela 13. Zróżnicowanie wyników uzyskanych w Okręgu z poszczególnych kryteriów oceny wypracowania na poziomie podstawowym ze względu na wybór tematu

Wybór:	Współczynniki łatwości uzyskane na poziomie podstawowym za:						
	treść	kompozycję	styl	Język	Zapis	walory	wypracowanie
tematu 1.	0,47	0,59	0,58	0,53	0,48	0,02	0,51
tematu 2.	0,45	0,55	0,56	0,51	0,47	0,01	0,49

Zdający, którzy wybrali związany z poezją temat 1. (przypomnijmy, że stanowili oni ok. 30% populacji zdających), uzyskali za wypracowanie średni wynik o 1 p.p. przewyższający połowę liczby punktów możliwych do uzyskania, podczas wynik około dwukrotnie liczniejszej grupy maturzystów piszących na temat 2. był o 2 p.p. niższy i wyniósł 49%. Porównanie tekstów poetyckich zostało więc przez egzaminatorów ocenione nieco wyżej niż analiza fragmentu powieści. Świadczyć to może zarówno o właściwym poziomie trudności tematu wymagającego interpretacji poezji, jak i o tym, że częściej decydowali się na nią maturzyści o wyższych kompetencjach polonistycznych, ogólnie lepiej przygotowani do egzaminu, zwłaszcza że różnica wyników dotyczyła wszystkich aspektów wypracowania.

Przewaga umiejętności maturzystów interpretujących poezję była najmniej zauważalna w zakresie poprawności zapisu (1 p.p.), a największa w zakresie kompozycji (4 p.p.). Za kompozycję interpretacji porównawczej tekstów poetyckich maksymalną ocenę 5 pkt przyznawano zarówno za równoległe prowadzenie analizy obu utworów, jak i w przypadku linearnego, kolejnego analizowania tekstów – pod warunkiem sformułowania w podsumowaniu pracy uogólnień dotyczących podobieństw i różnic w ujęciu problemu zawartego w temacie. Natomiast linearny, odtwórczy wobec tekstu układ analizy fragmentu prozy był uznawany jedynie za uporządkowanie wypowiedzi według prostego kryterium i oceniany na 3 punkty. Kompozycja funkcjonalna wobec tematu 2. (oceniana na 5 pkt) wymagała samodzielnego nadania wypowiedzi adekwatnego do tematu układu problemowego, a nie odtworzenia kolejności treści analizowanego tekstu literackiego.

Absolwenci piszący wypracowanie na temat 1. dwukrotnie częściej uzyskiwali dodatkowe punkty za szczególne walory pracy; przede wszystkim przyznawano je za interpretację tekstów poetyckich we właściwych kontekstach (zwłaszcza historycznym i historiozoficznym) lub funkcjonalną analizę języka oraz struktury dzieł.

III. Podsumowanie i wnioski

Wyniki obowiązkowego pisemnego egzaminu z języka polskiego roku 2013 potwierdziły, a nawet pogłębiły, tendencje zauważalne w latach poprzednich. Zdawalność egzaminu pisemnego z języka polskiego na poziomie podstawowym była wyższa niż zdawalność pozostałych egzaminów obowiązkowych, a w Okręgu dorównywała poziomowi zdawalności w kraju (w województwie lubuskim była o ok. 2 p.p. od niej wyższa). Średni wynik tylko w województwie zachodniopomorskim był niższy od średniego wyniku w kraju (55% w przybliżeniu do 1%), w wielkopolskim mu dorównał, a w lubuskim – przewyższył o ok. 1,5 p.p. Warto również podkreślić, że absolwenci każdego typu szkół w województwie lubuskim uzyskali średnie wyniki wyższe niż absolwenci szkół tego samego typu w innych województwach Okręgu. Przewaga osiągnięć maturzystów z województwa lubuskiego nad wynikami zdających w pozostałych województwach systematycznie wzrasta od roku 2010.

Utrzymująca się, a nawet wzrastająca dysproporcja między poziomem zdawalności w Okręgu (96,2%) a średnim wynikiem (54,6%) nasuwa jednak refleksję, że coraz więcej absolwentów szkół zdaje obowiązkową maturę z języka ojczystego przy niewielkim wysiłku włożonym w przygotowanie do niej, a zwłaszcza poznawanie literatury i zdobywanie humanistycznej wiedzy. Oznacza to spadek ogólnego poziomu kompetencji polonistycznych, nie tylko językowych.

Zauważalna od lat jest również dysproporcja w zakresie poziomu opanowania przez maturzystów głównych sprawdzanych umiejętności polonistycznych: rozumienia czytanego tekstu nieliterackiego oraz interpretacji tekstu literackiego. Zjawisko to wydaje się oczywiste – łatwiej jest rozumować odtwórczo niż twórczo – niepokoi jednak fakt, że jest ono coraz bardziej wyraźne. Za rozwiązanie zestawu zadań sprawdzających poziom odczytania tekstu publicystycznego (podobnie jak stosowane w ciągu ostatnich kilku lat – o charakterze raczej informacyjnym niż argumentacyjnym, co ułatwia zrozumienie) maturzyści uzyskali średnio o ok. 20 p.p. więcej niż za napisanie wypracowania; w roku 2012 różnica ta była dwukrotnie mniejsza.

Tak samo jak w poprzednich latach, rozwiązania zadań sprawdzających rozumienie czytanego tekstu nieliterackiego świadczą o zadowalającym opanowaniu umiejętności typowo odtwórczych: odczytywania dosłownych znaczeń 1-2 akapitów tekstu i wykorzystania informacji wyrażonych wprost. Problemy sprawia wciąż odczytanie sensów metaforycznych oraz intencji autora (nawet odróżnianie informacji od opinii), a także rozumienie argumentacji (np. wyodrębnianie argumentów i przykładów), co bezpośrednio przekłada się na trudności w dostrzeganiu zasady kompozycyjnej tekstu. Najtrudniejsze dla maturzystów, jak co roku, było określanie celowości zastosowania w tekście środków stylistycznych (przeciwstawienia przyimków) oraz dostrzeganie zabiegów językowych (wyrażających wątpliwości autora).

O odtwórczym nastawieniu absolwentów szkół świadczy również obserwowana co roku przewaga wyborów tematu związanego z prozą – w roku 2013 wymagającego odczytania fragmentu „Przedwiośnia” wyłącznie na poziomie idei. Interpretacja tekstów poetyckich była wprawdzie w tym roku wybierana o wiele częściej niż w ubiegłych latach,

a maturzyści ją piszący uzyskali wyniki wyższe niż analizujący fragment prozy, niepokoi jednak to, że absolwenci zdający język polski również na poziomie rozszerzonym – na egzaminie obowiązkowym wybierali temat związany z poezją niewiele częściej niż pozostali zdający, a uzyskali wyniki tylko nieznacznie wyższe.

Ograniczanie się do myślenia odtwórczego w typowo twórczym zadaniu, jakim jest napisanie analizy i interpretacji tekstu literackiego, wydaje się być główną przyczyną niesatysfakcjonujących wyników uzyskanych za wypracowanie. Przeciężni maturzyści i w tym roku, w najlepszym wypadku, powielali sądy interpretacyjne na temat utworów wyniesione z lekcji, najczęściej jednak odtwarzali treść fragmentów zamieszczonych w arkuszu, co przyjmowało postać streszczenia lub parafrazy, a nierzadko – kryptocytowania. Dotyczyło to zwłaszcza wypracowań na temat 2., których autorzy, zamiast rekonstruować wyrażone w analizowanym fragmencie sądy Żeromskiego na temat autorytetów i ich roli w społeczeństwie w kontekście całego utworu, nagminnie powielali zawarte w tekście charakterystyki konkretnych postaci będących autorytetami. Problem postawiony w temacie był zazwyczaj rozwiązywany nieudolnie i bardzo pobieżnie, co nie mogło prowadzić do wysnuwania sensownych wniosków.

Konieczność ograniczenia się do odtwórczego ujęcia treści fragmentów tekstu wynika zazwyczaj z nieznajomości dzieł zawartych w obowiązkowym kanonie lekturowym oraz z braku wiedzy o literaturze i o historii. Powoduje on nie tylko zubożenie interpretacji przez pominięcie niezbędnych kontekstów, lecz, przede wszystkim, popełnianie błędów merytorycznych. Tegoroczni maturzyści dali szczególne świadectwo niezrozumienia związków literatury z historią Polski (*Gloria victis* dotyczy powstania listopadowego, autor *Mazowska* wspomina, jak walczył z Rosjanami, *Przedwiośnie* powstało pod zaborami), popełnili jednak mniej niż zazwyczaj dyskwalifikujących wypracowania błędów rzeczowych świadczących o nieznajomości lektury obowiązkowej (jak np. konsekwentne przypisywanie Cezaremu powieściowej biografii i poglądów Gajowca, a w skrajnych przypadkach przedstawianie tego ostatniego jako lekarza – z uwagi na portrety w gabinecie – lub jako gajowego z majątku rodziców Cezarego).

Schematyczna kompozycja większości prac również jest efektem przeważnie odtwórczego sposobu myślenia maturzystów. Autorzy tych wypowiedzi zazwyczaj respektowali podstawowe zasady, jak np. trójdzielny układ treści, jednak bardzo rzadko był on funkcjonalny wobec tematu i zgodny z logiczną strukturą zawartego w nim problemu. Zdający najczęściej odtwarzali linearny porządek analizowanego tekstu, czemu często towarzyszyło nieuporządkowanie informacji, brak logicznej spójności wewnątrz akapitów i między akapitami, a nawet brak konsekwencji w układzie graficznym tekstu. Interpretacyjne uogólnienia w podsumowaniu, jeżeli w ogóle były formułowane, również w większości miały charakter stereotypowy albo były zastępowane nieumotywowanymi ocenami i opiniami.

Odbiciem przypadkowości sądów i niespójności myśli jest warstwa stylistyczno-językowa przeciężnych wypracowań. Maturzyści potrafią komunikatywnie opisywać dosłowne znaczenia tekstu i wyrażać proste sądy, natomiast uogólnione sądy interpretacyjne,

zwłaszcza dotyczące wartości etycznych i estetycznych utworów, są zazwyczaj formułowane bardzo nieporadnie. Wielu absolwentów szkół tylko w ograniczony sposób potrafi posługiwać się oficjalną odmianą polszczyzny, a nawet nie ma świadomości tego, że istotnie różni się ona od języka potocznego. Kolokwialność stylu, zasób słownictwa nie tylko ograniczony, ale często niewłaściwie wykorzystywany, sygnalizują istotny problem z kulturą języka młodzieży. Z kolei nieznamość lub niepoprawne stosowanie terminów związanych z językiem i literaturą jest świadectwem braku nawyku i potrzeby czytania oraz lekceważenia edukacji humanistycznej. Nie bez wpływu na obniżanie rangi języka ojczystego i motywacji młodzieży do jego uczenia się pozostaje postępujące marginalizowanie języka polskiego w rekrutacji na wyższe uczelnie.

Konkludując, należy podkreślić, że większość zdających obowiązkowy pisemny egzamin maturalny z języka polskiego spełniła jedynie podstawowe wymagania określone w kryteriach, pisząc na ogół zgodnie z tematem i tekstem oraz zachowując względną spójność i uporządkowanie wypowiedzi, a także komunikatywność stylu, języka i zapisu (mimo popełnienia dosyć licznych błędów). Jednak zarówno rozwiązania zadań sprawdzających rozumienie tekstu nieliterackiego, jak i wypracowania, są obrazem ograniczania się większości maturzystów do odczytywania treści wyrażanych w tekstach w sposób dosłowny, co może wynikać nie tylko z braku umiejętności interpretowania znaczeń ukrytych i analizowania struktury oraz warstwy językowej tekstów, lecz, niestety, z przekonania, że odtwórcze myślenie wystarczy do tego, aby zdać maturę z języka ojczystego.

Język polski jako dodatkowy egzamin pisemny na poziomie rozszerzonym

I. Opis egzaminu

Wybór języka polskiego jako przedmiotu zdawanego na egzaminie dodatkowym wiązał się z napisaniem wypracowania na poziomie rozszerzonym. Absolwenci mieli do wyboru dwa tematy, pozwalające sprawdzić umiejętność analizy i interpretacji porównawczej dwóch fragmentów tekstów odległych czasowo (starożytność i współczesność) i różniących się gatunkami (epos, esej) oraz tekstów współczesnych napisanych prozą. Wypracowanie, liczące nie mniej niż 250 słów, należało napisać w czasie 180 minut. Podczas zdawania egzaminu na wyższym poziomie wymagań można było korzystać ze słownika ortograficznego oraz słownika poprawnej polszczyzny.

Temat 1. Porównaj wizerunki Aresa i sposoby oraz cele ukazania tej postaci we fragmentach eposu Homera *Iliada* i eseju Zbigniewa Herberta *Olimpijski generał*.

Temat 2. Biblioteka i jej użytkownicy. Analizując i interpretując fragmenty prozy Melchiora Wańkowicza *Ziele na kraterze* i Umberto Eco *Imię róży*, porównaj przedstawione literackie obrazy i sposoby ich kreacji.

Temat 1. zobowiązywał do tworzenia tekstu własnego na podstawie analizy i interpretacji zamieszczonych w arkuszu fragmentów dzieł literackich o różnych konwencjach. Zadaniem maturzystów było porównanie wizerunków boga Aresa, zabiegów artystycznych zastosowanych w tekstach dla ukazania postaci (wraz z określeniem ich funkcji) oraz celów ukazania bohatera. Czynności analityczne wymagały od zdających wnikliwej obserwacji świata przedstawionego i ukształtowania językowego utworów.

Temat 2. polegał na napisaniu wypracowania związanego z fragmentami dzieł literackich zamieszczonych w arkuszu, pochodzących spoza kanonu lekturowego i reprezentujących odmienne konwencje. Rozwiązanie zadania wymagało przedstawienia i porównania obrazów bibliotek, osób z nimi związanych oraz sposobów ich kreacji. Czynności analityczne, podobnie jak w temacie 1., dotyczyły świata przedstawionego (przestrzeni i bohaterów) oraz języka tekstów.

Obydwa tematy, o porównywalnym stopniu trudności, sprawdzały umiejętność interpretacji porównawczej elementów świata przedstawionego, określenia sposobów kreowania bohaterów i przestrzeni, odczytywania znaczeń metaforycznych oraz dostrzeżenia uniwersalnej wymowy tekstów. Analiza fragmentów utworów powinna prowadzić do wniosków interpretacyjnych ukazujących różnice między tekstami w obszarze ich treści, kompozycji, gatunku i języka. Utwory dawały podstawę do interpretacji w szerszych kontekstach, w szczególności do poszukiwania związków z tradycją literacką.

Kryteria oceniania i punktacja za wypracowanie na poziomie rozszerzonym

Wagę punktów możliwych do przyznania za poszczególne kryteria oceny wypracowania na poziomie rozszerzonym przedstawiono w tabeli nr 14.

Tabela 14. Proporcje punktowe i procentowe za poszczególne kryteria oceny wypracowania z języka polskiego na poziomie rozszerzonym

Kryteria oceny wypracowania	Poziom rozszerzony	
	Liczba punktów	Udział procentowy
I. Rozwinięcie tematu	0 – 26	65%
II. Kompozycja	0, 1, 2	5%
III. Styl	0, 1, 2	5%
IV. Język	0, 1, 2, 4, 6, 8	20%
V. Zapis	0, 1, 2	5%
VI. Szczególne walory	0 - 4	Kryterium fakultatywne
	Razem : 40	

Na poziomie rozszerzonym wyższa jest waga punktów za rozwinięcie tematu niż za formalne aspekty wypowiedzi (kompozycja, styl, język, zapis), gdyż interpretacja treści

utworu literackiego wymaga odniesienia do konwencji, tradycji literackiej, rozpoznania zabiegów artystycznych i środków językowych zastosowanych w tekście wraz z określeniem ich funkcji.

W wypracowaniu docenia się także jego szczególne walory, przyznając dodatkowe punkty za funkcjonalne wykorzystanie kontekstów interpretacyjnych, ciekawy zamysł kompozycyjny, posługiwanie się terminologią teoretycznoliteracką.

W pracy liczącej mniej niż 250 słów ocenia się tylko rozwinięcie tematu. Wypowiedź na inny temat lub z błędami rzeczowymi, świadczącymi o nieznanym tekście lub jego niezrozumieniu, ocenia się na 0 punktów.

II. Analiza wyników uzyskanych przez zdających

1. Wybieralność języka polskiego jako przedmiotu dodatkowego

Od kilku lat wybieralność języka polskiego jako przedmiotu dodatkowego systematycznie wzrasta. W sesji wiosennej 2013 roku na terenie działania OKE w Poznaniu do egzaminu z języka polskiego zdawanego na poziomie rozszerzonym przystąpiło 4756 absolwentów, co stanowi 9,7% ogólnej liczby zdających (w kraju – 10%).

Dane dotyczące wybieralności języka polskiego jako przedmiotu dodatkowego w poszczególnych województwach i Okręgu zamieszczono w tabeli nr 15.

Tabela 15. Wybieralność języka polskiego jako przedmiotu dodatkowego na egzaminie pisemnym w poszczególnych województwach i Okręgu

Województwo	Liczba zdających	Procent zdających
lubuskie	655	8,7
wielkopolskie	3134	11,0
zachodniopomorskie	967	7,5
Okręg	4756	9,7

Wybieralność języka polskiego jako przedmiotu dodatkowego była w Okręgu o 0,3 punkty procentowe wyższa niż w roku ubiegłym, ale niższa niż w kraju. W województwie wielkopolskim wybieralność przedmiotu (11,0% ogólnej liczby zdających) była, podobnie jak w latach poprzednich, najwyższa w Okręgu. W województwie zachodniopomorskim zainteresowanie językiem polskim zdawanym na poziomie rozszerzonym nadal jest małe.

Dane liczbowe dotyczące udziału absolwentów różnych typów szkół w populacji zdających egzamin na poziomie rozszerzonym zostały przedstawione w tabeli nr 16.

Tabela 16. Liczba przystępujących do egzaminu z języka polskiego zdawanego na poziomie rozszerzonym według typów szkół

Województwo	Liczba zdających	LO	LP	SU	T
lubuskie	655	617	9	1	28
wielkopolskie	3134	3029	12	1	92
zachodniopomorskie	967	914	5	2	46
Okręg	4756	4560	26	4	166

Język polski zdawany na poziomie rozszerzonym wybierali najczęściej absolwenci liceów ogólnokształcących (96%), absolwenci pozostałych typów szkół stanowili niewielki odsetek przystępujących do tego egzaminu (4,1%).

Wybieralność języka polskiego jako przedmiotu dodatkowego wśród maturzystów z liceów ogólnokształcących utrzymuje się od trzech lat na tym samym poziomie, natomiast wśród absolwentów techników, liceów profilowanych i szkół uzupełniających co roku jest wyższa.

2. Wyniki uzyskane za cały egzamin

Dane umożliwiające porównanie średnich wyników uzyskanych w poszczególnych województwach Okręgu i różnych typach szkół za wypracowanie na poziomie rozszerzonym przedstawiono w tabeli nr 17.

Tabela 17. Wyniki uzyskane za arkusz w poszczególnych województwach Okręgu z uwzględnieniem typów szkół – dane w %

Województwo	Średni wynik	Średnie wyniki w typach szkół			
		LO	LP	T	SU
lubuskie	60,14	60,85	51,11	48,46	30,00
wielkopolskie	60,88	61,31	52,17	47,92	50,00
zachodniopomorskie	60,22	61,13	46,60	44,00	55,00
Okręg	60,65	61,21	50,73	46,93	47,50

Średni wynik statystycznego absolwenta w Okręgu wynosi 60,65 % maksymalnej punktacji za rozwiązanie zadania (w kraju – 63%). Jest to wynik wyższy o około 1 p.p. od wyniku uzyskanego w roku ubiegłym, ale nadal nie jest to wynik zadowalający. Średnio za wypracowanie maturzyści otrzymywali 24 punkty na 40 możliwych do uzyskania. Najwyższy średni wynik w Okręgu przy wysokiej wybieralności uzyskali absolwenci

województwa wielkopolskiego (w ubiegłym roku najniższy). Średni wynik absolwentów województwa lubuskiego był w tym roku najniższy (w 2012 r. najwyższy w Okręgu).

Podobnie jak w latach poprzednich widoczna jest przewaga osiągnięć absolwentów liceów ogólnokształcących nad wynikami absolwentów pozostałych typów szkół. Średni wynik absolwentów techników w Okręgu jest niższy o około 14 p.p. od wyniku zdających, którzy ukończyli licea ogólnokształcące. Największa dysproporcja między średnimi wynikami absolwentów wymienionych typów szkół występuje w województwie zachodniopomorskim i wynosi ok. 16 p.p. Wśród absolwentów liceów ogólnokształcących najwyższy średni wynik osiągnęli zdający w województwie wielkopolskim, a wśród absolwentów techników – zdający w województwie lubuskim.

Interpretacja współczynników łatwości, których wartości zamieszczono w tabeli nr 18, pozwala na określenie stopnia opanowania umiejętności tworzenia własnego tekstu przez absolwentów różnych typów szkół w trzech województwach Okręgu.

Tabela 18. Współczynniki łatwości uzyskane za wypracowanie na poziomie rozszerzonym w różnych typach szkół poszczególnych województw i Okręgu

Sprawdzana umiejętność	Wypracowanie – analiza i interpretacja tekstu literackiego			
	Liceum ogólnokształcące	Liceum profilowane	Technikum	Szkoły uzupełniające
lubuskim	0,60	0,51	0,48	0,30
wielkopolskim	0,61	0,52	0,48	0,50
zachodniopomorskim	0,60	0,47	0,44	0,55
Ogółem w Okręgu	0,61	0,50	0,47	0,48

Dla absolwentów liceów ogólnokształcących i liceów profilowanych napisanie wypracowania na wyższym poziomie wymagań było zadaniem umiarkowanie trudnym, dla maturzystów, którzy ukończyli technika i szkoły uzupełniające tworzenie własnego tekstu na poziomie rozszerzonym okazało się trudne.

3. Wyniki uzyskane za poszczególne umiejętności pisania wypracowania

Stopień opanowania przez zdających umiejętności tworzenia własnego tekstu w różnych jego aspektach pozwalają określić współczynniki łatwości dla poszczególnych umiejętności sprawdzanych podczas egzaminu. Przedstawiono je w tabeli nr 19.

Tabela 19. Współczynniki łatwości poszczególnych umiejętności sprawdzanych na poziomie rozszerzonym uzyskane w Okręgu i województwach

Umiejętności	Okręg	Województwo		
		lubuskie	wielkopolskie	zachodnio-pomorskie
Treść – analizowanie i interpretowanie tekstu literackiego	0,56	0,57	0,56	0,56
Kompozycja – budowanie tekstu uporządkowanego, spójnego	0,72	0,67	0,74	0,69
Styl – posługiwanie się stylem komunikatywnym, dostosowanym do formy wypowiedzi	0,68	0,65	0,69	0,66
Język – posługiwanie się językiem zgodnym z normami językowymi	0,69	0,67	0,70	0,67
Zapis – pisanie z zachowaniem zasad ortografii i interpunkcji	0,51	0,47	0,52	0,51
Walory – np. przywołanie stosownych kontekstów	0,04	0,05	0,05	0,03
Ogółem	0,60	0,60	0,60	0,59

Dla maturzystów, zdających egzamin na poziomie rozszerzonym w trzech województwach Okręgu, napisanie wypracowania stanowiło umiarkowaną trudność, o czym świadczy wartość współczynnika łatwości dla arkusza (0,60).

Umiejętność opanowana w stopniu zadowalającym przez zdających w Okręgu to komponowanie wypowiedzi pisemnej. Napisanie wypracowania poprawnym językiem było dla maturzystów umiarkowanie trudne, na poziomie zadowalającym opanowali tę umiejętność zdający z województwa wielkopolskiego. Posługiwanie się językiem zgodnym z normami sprawiło absolwentom mniej trudności niż odczytanie ogólnych sensów utworów. Na najniższym poziomie zdający opanowali umiejętność pisania zgodnego z zasadami ortografii i interpunkcji. Dla maturzystów z województwa lubuskiego umiejętność poprawnego zapisu okazała się trudna. Dodatkowe punkty za umiejętności wykraczające poza kryteria modelu oceniania maturzyści otrzymywali sporadycznie.

4. Wyniki a wybór tematu wypracowania

Tegorocznymi absolwenci, wybierając temat wypracowania na poziomie rozszerzonym, kierowali się głównie doborem tekstów, gdyż oba tematy narzucały tę samą formę wypowiedzi, jaką jest interpretacja porównawcza.

Wybory tegorocznych absolwentów przedstawiono w tabeli nr 20.

Tabela 20. Wybory tematu wypracowania na poziomie rozszerzonym – dane w %

Województwo	Temat 1.	Temat 2.
lubuskie	57,8%	42,2%
wielkopolskie	56,1%	44,0%
zachodniopomorskie	61,7%	38,3%
Okręg	57,5%	42,6%

Większość zdających w trzech województwach okręgu wybrała temat 1. Największym zainteresowaniem cieszył się ten temat wśród maturzystów w województwie zachodniopomorskim. Mitologiczna postać boga wojny Aresa była znana maturzystom, podobnie jak dzieło Homera *Iliada*. Nieobca była też zdającym eseistyczna twórczość Zbigniewa Herberta. Mniej absolwentów zdecydowało się na wybór tematu 2., który zobowiązywał do analizy i interpretacji fragmentów tekstów spoza podstawy programowej (*Imię róży* Umberto Eco i *Ziele na kraterze* Melchiora Wańkowicza). Dysproporcja między wyborem tematu 1. i 2. wynosi w Okręgu ok. 15 p.p., największa jest w województwie zachodniopomorskim (ok. 23 p.p.).

Analizując wyniki, warto przyjrzeć się zależności osiągnięć zdających od wyboru tematu wypracowania. Średnie wyniki punktowe za wypracowanie na temat 1. i 2. oraz odpowiadające im współczynniki łatwości uzyskane w poszczególnych województwach i Okręgu przedstawiono w tabeli nr 21.

Tabela 21. Średnie wyniki punktowe i współczynniki łatwości za wypracowania na temat 1. i 2. w poszczególnych województwach i Okręgu

Województwo	Temat 1.		Temat 2.	
	Średni wynik	Współczynnik łatwości	Średni wynik	Współczynnik łatwości
lubuskie	24,45	0,61	23,04	0,58
wielkopolskie	24,35	0,61	23,95	0,60
zachodniopomorskie	23,62	0,59	23,70	0,59
Okręg	24,21	0,61	23,78	0,59

Średnie wyniki punktowe uzyskane przez absolwentów za wypracowania na tematy 1. i 2. są zbliżone, różnią się nieznacznie na korzyść wybierających temat 1. W województwie zachodniopomorskim różnica między średnimi wynikami punktowymi uzyskanymi przez piszących wypracowania na tematy 1. i 2. jest najmniejsza (przy tych samych wartościach

współczynników łatwości). Tworzenie własnego tekstu, niezależnie od wyboru tematu, było dla zdających z trzech województw Okręgu umiejętnością umiarkowanie trudną.

Średnie wyniki punktowe oraz współczynniki łatwości, których interpretacja pozwala na określenie stopnia zróżnicowania osiągnięć zdających w zakresie poszczególnych aspektów wypracowania zostały przedstawione w tabeli nr 22.

Tabela 22. Średnie wyniki punktowe i współczynniki łatwości wypracowania z tematu 1. i 2. z uwzględnieniem poszczególnych umiejętności

Umiejętności	Temat 1.		Temat 2.	
	Średni wynik	Współczynnik łatwości	Średni wynik	Współczynnik łatwości
Treść – analizowanie i interpretowanie tekstu literackiego	14,84	0,57	14,03	0,54
Kompozycja – budowanie tekstu uporządkowanego, spójnego	1,41	0,71	1,48	0,74
Styl – posługiwanie się stylem komunikatywnym, dostosowanym do formy wypowiedzi	1,34	0,67	1,38	0,69
Język – posługiwanie się językiem zgodnym z normami językowymi	5,46	0,68	5,65	0,71
Zapis – pisanie z zachowaniem zasad ortografii i interpunkcji	0,96	0,48	1,10	0,55
Walory – np. przywołanie stosownych kontekstów	0,20	0,05	0,14	0,04
Ogółem	24,21	0,61	23,78	0,59

Współczynnik łatwości uzyskany za **kryterium rozwinięcia tematu** wskazuje, że umiejętność interpretacji porównawczej fragmentów utworów epickich była dla zdających umiarkowanie trudna. Maturzyści w Okręgu otrzymywali za tę umiejętność średnio 14,5 punktów. Porównanie literackich obrazów bibliotek na podstawie fragmentów prozy współczesnej (temat 2.) okazało się trudniejsze niż porównanie wizerunków Aresa we fragmentach eposu i eseju (temat 1.).

Zdający, którzy wybrali temat 1., trafnie rozpoznawali zasadę zestawienia tekstów, charakteryzowali głównego bohatera, formułowali wnioski interpretacyjne wynikające z porównania fragmentów utworów w różnych aspektach wskazanych w temacie. Maturzyści, mając wiedzę na temat stylu eposu homeryckiego, nie zawsze umiejętnie ją wykorzystywali. Częstym błędem było wskazywanie wszystkich obecnych we fragmencie środków stylistycznych, podczas gdy temat zobowiązywał do rozpoznania tylko tych zabiegów

artystycznych, które służyły ukazaniu postaci Aresa. Najwięcej trudności w rozwinięciu tematu sprawiało zdającym określenie celu ukazania mitologicznego boga wojny, szczególnie w *Iliadzie* Homera.

Realizacja tematu 2., która okazała się nieco trudniejsza, wymagała analizy i interpretacji przestrzeni powieściowej, porównania bohatera zbiorowego i jednostkowego. Maturzyści nie mieli problemów z przedstawieniem literackich obrazów bibliotek i ich użytkowników, natomiast trudność sprawiało zdającym odczytanie sposobów ich kreacji, które często utożsamiano tylko ze środkami stylu. Zbyt wąskie rozumienie tego ważnego aspektu tematu powodowało pominięcie zabiegów artystycznych takich jak estetyzm, nastrojowość, szczegółowość opisu, dygresyjność czy swoboda narracji.

Wymagania dotyczące **układu treści** wypracowania zdający spełnili w stopniu zadowalającym. Oznacza to, że opanowali umiejętność budowania wypowiedzi o charakterze porównawczym, uzyskując za kryterium kompozycji średnio 1,4 punktów. Maturzyści stosowali w pracach kompozycję dwudzielną, a także trudniejszą, równoległą, polegającą na jednoczesnym porównywaniu różnych aspektów utworów. Analiza współczynników łatwości wskazuje, że większą trudność sprawiało piszącym budowanie wypowiedzi na temat 1. Nawiązanie do *Iliady* Homera, obecne w eseju Z. Herberta, utrudniało zdającym zachowanie logicznego toku wywodu. Maturzyści, porównując postać Aresa, nie zawsze wskazywali źródło charakterystyki bohatera (epos lub esej), co w konsekwencji powodowało chaos kompozycyjny.

Różnice w zakresie średnich wyników punktowych za **kryterium języka, stylu i zapisu** są niewielkie i nie zależą od wyboru tematu. Przyznanie maksymalnej punktacji za kryterium stylu uniemożliwiało błąd zdających, jakim było posługiwanie się językiem opisu zgodnie z linearnym tokiem narracji fragmentów tekstów z arkusza. Styl wypowiedzi był wówczas nieadekwatny do pracy o charakterze interpretacyjnym. Zdającym egzamin na poziomie rozszerzonym, podobnie jak w latach poprzednich, najwięcej trudności sprawiało przestrzeganie zasad ortografii i interpunkcji. Niższe średnie wyniki punktowe za kryterium języka, stylu i zapisu uzyskali maturzyści piszący na temat 1. Dla tej grupy zdających umiejętność pisania z zachowaniem reguł poprawności ortograficznej i interpunkcyjnej okazała się trudna.

Za szczególne walory pracy częściej nagradzani byli zdający, którzy zdecydowali się na wybór tematu 1., dającego możliwość wykorzystania kontekstów dotyczących mitu i jego reinterpretacji.

III. Podsumowanie i wnioski

Analiza danych dotyczących egzaminu maturalnego z języka polskiego jako przedmiotu dodatkowego wskazuje, iż wybieralność tego przedmiotu zdawanego na poziomie rozszerzonym systematycznie wzrasta, choć jest niższa od wybieralności w kraju. Najwięcej maturzystów wybrało język polski jako przedmiot dodatkowy w województwie wielkopolskim (wybieralność wyższa niż w kraju). Maturzyści z tego województwa uzyskali

też najwyższy średni wynik w Okręgu, na poziomie zadowalającym opanowali umiejętność kompozycji wypracowania oraz poprawnego posługiwania się językiem wypowiedzi.

Większość zdających na poziomie rozszerzonym wybrała temat pierwszy, którego realizacja okazała się łatwiejsza niż tematu drugiego, a kompozycja przekazywanych treści – trudniejsza. Wyniki uzyskane za poszczególne kryteria oceny wypracowania są w trzech województwach zbliżone. Absolwenci dobrze opanowali zasady tworzenia wypowiedzi o charakterze porównawczym; posługiwali się poprawnym językiem i stylem, natomiast, podobnie jak w roku ubiegłym, nie przestrzegali reguł poprawności zapisu. W rozwinięciu tematu trudnością dla zdających było określenie sposobów kreacji bohaterów i przestrzeni we fragmentach utworów zamieszczonych w arkuszu. Mimo dobrze opanowanego warsztatu analitycznego w zakresie środków stylu, zdający nie rozpoznawali innych zabiegów artystycznych właściwych dla prozy. Analiza zabiegów językowych często nie wiązała się z określeniem ich funkcji, za samo dostrzeżenie środków stylu maturzyści nie otrzymywali punktów. Niewielki odsetek absolwentów został nagrodzony za szczególne walory pracy, konteksty interpretacyjne nie zawsze były trafne i uzasadnione, a samo ich przywołanie nie służyło pogłębieniu interpretacji analizowanego tekstu. Przyczyną niepowodzeń zdających była nieznajomość narzędzi badawczych wymaganych w analizie prozy, nieumiejętność stosowania terminologii teoretycznoliterackiej, a także, podobnie jak na poziomie podstawowym, zastępowanie interpretacji odwzorowaniem struktury i języka fragmentów tekstów.

Analiza wyników uzyskanych przez zdających pozwala na stwierdzenie, że część absolwentów nie ma świadomości wymagań określonych w standardach egzaminacyjnych dla poziomu rozszerzonego, czego konsekwencją jest brak właściwych kompetencji polonistycznych, bez których niemożliwe jest osiągnięcie sukcesu.

Opracowały:

Anna Gontarz, Krystyna Kajuth

koordynatorzy egzaminu maturalnego z języka polskiego

OKE w Poznaniu

Obliczenia: Wiktor Nuskiewicz