



OKRĘGOWA KOMISJA EGZAMINACYJNA
W POZNANIU

WYNIKI
EGZAMINU MATURALNEGO
Z WIEDZY
O SPOŁECZEŃSTWIE
RAPORT

WOJEWÓDZTWA
LUBUSKIE*WIELKOPOLSKIE*ZACHODNIOPOMORSKIE

2013

SPIS TREŚCI

I. Opis zestawów egzaminacyjnych (arkuszy)	3
I.1. Arkusz na poziomie podstawowym	3
I.2. Arkusz na poziomie rozszerzonym	4
II. Charakterystyka populacji zdających egzamin z wiedzy o społeczeństwie	5
III. Interpretacja osiągnięć zdających	6
III.1. Wyniki za rozwiązanie zadań w arkuszu na poziomie podstawowym	6
III.2. Wyniki za rozwiązanie zadań w arkuszu na poziomie rozszerzonym	18
IV. Wnioski	28

Wiedza o społeczeństwie

Egzamin maturalny z wiedzy o społeczeństwie został przeprowadzony 13 maja 2013 roku. Osoby przystępujące do egzaminu maturalnego po raz pierwszy mogły zdawać WOS wyłącznie jako przedmiot dodatkowy na poziomie podstawowym lub rozszerzonym. Czas trwania egzaminu wynosił odpowiednio: 120 minut na poziomie podstawowym i 180 minut na poziomie rozszerzonym.

I. Opis zestawów egzaminacyjnych (arkuszy)

Zadania znajdujące się w arkuszach egzaminacyjnych obejmowały cztery bloki tematyczne, ujęte w podstawie programowej dla przedmiotu, tj. *Spółeczeństwo, Polityka, Prawo* oraz *Polska, Europa, świat*. Zgodnie ze standardami wymagań egzaminacyjnych, zadania sprawdzały wiadomości i ich rozumienie (I obszar standardów), umiejętność poprawnego korzystania z różnorodnych źródeł informacji (II obszar) oraz umiejętność tworzenia spójnej i logicznej wypowiedzi pisemnej (III obszar).

Arkusz na poziomie podstawowym

Arkusz składał się z 32 zadań, za rozwiązanie których zdający mógł uzyskać maksymalnie 100 punktów. Większość stanowiły zadania otwarte (21), w tym: 17 krótkiej odpowiedzi (5 złożonych), trzy zadania z lukami oraz jedno zadanie rozszerzonej odpowiedzi – pozostałe 11 to zadania zamknięte: 6 wyboru wielokrotnego, 3 na dobieranie i 2 prawdzi-falsz. W zadaniach wykorzystano teksty źródłowe (fragmenty aktów prawnych, opracowania naukowe, publicystykę i informacje internetowe), ilustracje, mapy, wykresy, tabele z danymi i plakat. W tabeli 1 przedstawiono strukturę arkusza, uwzględniającą zróżnicowanie tematyczne zadań, ich konstrukcję oraz obszar standardów, którego dotyczyły.

Tabela 1. Liczba punktów możliwych do uzyskania za zadania w arkuszu na poziomie podstawowym, z uwzględnieniem różnych kryteriów klasyfikacji

Dział tematyczny	Obszar standardów			Typy zadań		
	I	II	III	zamknięte	otwarte	
Spółeczeństwo	-	19	15	2	32	34
Polityka	12	16	3	11	20	31
Prawo	12	6	-	10	8	18
Polska, Europa, świat	8	6	3	3	14	17
	32	47	21	26	74	100

Polecenia do większości zadań otwartych najczęściej wymagały od zdającego udzielenia zwięzłej odpowiedzi, nie przekraczającej kilkunastu wyrazów, a niekiedy jednowyrazowej. Niektóre zadania sprawdzały umiejętność łączenia wiedzy własnej z informacjami podanymi w arkuszu oraz zestawienia informacji zawartych w różnych źródłach. W zadaniach złożonych poszczególne elementy sprawdzały różne umiejętności, np.

selekcjonowanie informacji, porównywanie, wyjaśnianie czy argumentowanie, natomiast wspólny był ich zakres merytoryczny.

Zadanie nr 32 sprawdzało stopień opanowania przez zdającego umiejętności pisania dłuższej wypowiedzi na temat funkcjonowania wolontariatu w Polsce. Zdający, stosownie do treści polecenia, powinien uwzględnić w swojej pracy następujące elementy:

1. przedstawienie organizacji działających na zasadach wolontariatu,
2. omówienie skutków, jakie przynosi aktywność w jego ramach,
3. zaproponowanie działań organów samorządu oraz władz państwowych, mogących wzmocnić ten rodzaj aktywności,
4. odwołanie się do materiałów źródłowych zamieszczonych w arkuszu.

Wśród kryteriów oceny tego zadania znalazły się także elementy dotyczące formy wypowiedzi – maturzysta mógł otrzymać po jednym punkcie za komunikatywność języka oraz za właściwą strukturę pracy.

Arkusz na poziomie rozszerzonym

W arkuszu na poziomie rozszerzonym zamieszczono 24 zadania, za rozwiązanie których zdający mógł uzyskać 50 punktów. Każda z trzech części arkusza (test – 20 punktów, analiza źródeł – 10 punktów i wypracowanie – 20 punktów), w różnym zakresie wymagała od zdającego wykazania się wiedzą i jej zastosowaniem oraz posiadanymi umiejętnościami. Wśród zadań 8 było zamkniętych (2 wyboru wielokrotnego, 2 prawda-falsz i 4 na dobieranie), a 16 otwartych (15 – krótkiej odpowiedzi i 1 rozszerzonej odpowiedzi). W zadaniach, jako materiały źródłowe, zostały wykorzystane opracowania naukowe, teksty publicystyczne, fragmenty aktów prawnych, informacje internetowe, mapy, ilustracje, loga organizacji, wykres i tabele z danymi. Mniejsza liczba zadań i ścisły związek tematów wypracowań z częścią źródłową spowodowały mniejsze niż na poziomie podstawowym zróżnicowanie tematyczne arkusza. Fakt ten ilustruje tabela 2.

Tabela 2. Liczba punktów możliwych do uzyskania za zadania w arkuszu na poziomie rozszerzonym, z uwzględnieniem różnych kryteriów klasyfikacji

Dział tematyczny	Obszar standardów			Typy zadań		
	I	II	III	zamknięte	otwarte	
Spoleczeństwo	3	1	-	3	1	4
Polityka	6	3	20	3	26	29
Prawo	3	4	-	-	7	7
Polska, Europa, świat	1	9	-	3	7	10
	13	17	20	9	41	50

Zadania zamieszczone w teście obejmowały zakresem wiadomości i umiejętności z obu poziomów standardów wymagań egzaminacyjnych. Zamieszczono w nim 15 zadań: 7 zamkniętych i 8 otwartych, punktowanych w skali 0-1 (10 zadań) i 0-2 (5 zadań).

Materiały źródłowe zamieszczone w części II arkusza prezentowały różne wymiary funkcjonowania praw i wolności politycznych w Polsce oraz opinie i badania, dotyczące zmian i współczesnego kształtu integracji europejskiej. Większość tekstów stanowiła publicystyka, pozostałe miały charakter rozpraw naukowych. Dane statystyczne dotyczyły frekwencji wyborczej oraz wyników badań opinii publicznej. Osiem zadań krótkiej odpowiedzi, wchodzących w skład tej części, sprawdzało poziom opanowania przez zdającego umiejętności selekcji i syntezy informacji, wyciągnięcia wniosku, wyjaśniania sformułowań użytych w tekstach źródłowych oraz uzasadniania udzielonej odpowiedzi.

W zadaniu rozszerzonej odpowiedzi (nr 24) maturzysta wybierał jeden z dwóch zaproponowanych tematów wypracowania. Pierwszy z nich wymagał scharakteryzowania problemu praw i wolności politycznych w Polsce po 1989 roku, a zadaniem wybierających temat 2. było scharakteryzowanie etapów integracji europejskiej w aspekcie gospodarczym i terytorialnym oraz struktury instytucjonalnej Unii Europejskiej. Wspólnymi kryteriami oceny dla obu tematów były: wykorzystanie materiałów źródłowych zamieszczonych w arkuszu oraz kompozycja pracy i poprawność językowa.

II. Charakterystyka populacji zdających egzamin z WOS

Do egzaminu maturalnego z wiedzy o społeczeństwie w maju bieżącego roku przystąpiło po raz pierwszy 5930 maturzystów – 4523 na poziomie podstawowym i 1407 na poziomie rozszerzonym (w tym 6 finalistów i laureatów olimpiad przedmiotowych). W dalszej części analizy wszelkie dane, o ile nie zostanie to inaczej określone, będą odnosić się do tej populacji.

Po raz pierwszy od kilku lat zanotowano znaczący spadek liczby wybierających WOS na egzaminie maturalnym. Ponieważ w latach 2010- 2012 kształtowała się na poziomie około 7500 osób, tegoroczna liczba zdających egzamin z tego przedmiotu oznacza zmniejszenie wielkości tej populacji o ponad 20%. Jednocześnie utrzymała się proporcja między populacjami przystępującymi do egzaminu na poziomie podstawowym i rozszerzonym, kształtująca się jak 3:1. Ogólne dane dotyczące populacji przystępujących do egzaminu maturalnego z WOS zamieszczono w tabeli 3.

Tabela 3. Wybieralność wiedzy o społeczeństwie jako przedmiotu maturalnego

Obszar	Oba poziomy		Poziom podstawowy		Poziom rozszerzony		Zdający wg typów szkół (dane w %)			
	Wybieralność	Liczba zdających	Wybieralność	Liczba zdających	Wybieralność	Liczba zdających	LO	LP	T	SU
Okręg	12,09%	5930	9,22%	4523	2,87%	1407	76,5	1,8	21,3	0,4
L	14,12%	1067	9,78%	739	4,34%	328	74,7	2,0	22,9	0,4
W	9,63%	2753	7,05%	2016	2,58%	737	77,2	2,9	19,4	0,5
Z	16,33%	2110	13,68%	1768	2,65%	342	76,4	0,2	23,0	0,4

Nadal zauważalne jest zróżnicowanie wybieralności w województwach. Wskaźnik ten – już od kilku lat – jest najniższy w Wielkopolsce, a najwyższy na Pomorzu Zachodnim, przy czym na poziomie rozszerzonym najwyższą wybieralnością charakteryzuje się województwo lubuskie. Różnice między wartościami tego parametru w poszczególnych powiatach są jeszcze większe. W Lubuskiem wybieralność WOS na obu poziomach łącznie wyniosła od 5,5% (powiat wschowski) do 25,3% (powiat żagański), przy czym w większości powiatów odsetek wybierających poziom podstawowy jest kilkakrotnie wyższy od odsetka wybierających poziom rozszerzony. Jedynie w Zielonej Górze i powiecie zielonogórskim nieznacznie częściej był wybierany poziom rozszerzony, natomiast w powiatach gorzowskim i wschowskim poziomu rozszerzonego nie wybrał nikt.

W Wielkopolsce najniższą wybieralność WOS odnotowano w powiecie średzkim – 2,4%, podczas gdy w powiecie złotowskim odsetek ten to 20,5%. Jedynie w powiecie średzkim liczba przystępujących do egzaminu na poziomie rozszerzonym była wyższa od liczby zdających WOS na poziomie podstawowym, a w Poznaniu i Kaliszu – tylko nieznacznie niższa. W pozostałych powiatach zdecydowanie przeważał wybór poziomu podstawowego, natomiast w powiecie leszczyńskim żaden absolwent nie przystąpił do egzaminu na poziomie rozszerzonym.

Na Pomorzu Zachodnim najwyższą wybieralność wiedzy o społeczeństwie (33,5%) odnotowano w powiecie choszczeńskim, natomiast nikt nie wybrał tego przedmiotu w powiecie koszalińskim. W powiatach gryfińskim i polickim nikt nie przystąpił do egzaminu na poziomie rozszerzonym, natomiast w Koszalinie i Szczecinie ten poziom egzaminu wybrało po około 30% populacji zdających egzamin z WOS.

Zróżnicowanie populacji zdających dotyczy także typów szkół – ponad 3/4 zdających egzamin z wiedzy o społeczeństwie stanowili absolwenci LO. Ich odsetek wśród wybierających poziom podstawowy wyniósł 70%, a poziom rozszerzony ponad 95%. Czynniki ten należy uwzględniać podczas analizy wyników, gdyż typ szkoły, do której uczęszczali zdający, w dużym stopniu wpływa na stopień ich przygotowania do egzaminu i – w konsekwencji – na poziom ich osiągnięć.

III. Interpretacja osiągnięć zdających

Zestawienia dotyczące zróżnicowania populacji przystępujących do egzaminu z WOS oraz różnicach między średnimi wynikami uzyskanymi w województwach mają w większości charakter poglądowy. Istotniejsze dla właściwego zaplanowania działań edukacyjnych jest przeprowadzenie analizy jakościowej. Na podstawie wyników zdających uzyskanych za poszczególne zadania można obliczyć takie parametry jak: łatwość obszarów standardów, umiejętności szczegółowych, treści podstawy programowej czy typów zadań. W zadaniach wielopunktowych można także uzyskać informacje o rozkładzie wyników, co ma istotne znaczenie zwłaszcza w zadaniach rozszerzonej odpowiedzi. W odniesieniu do wypracowań z poziomu rozszerzonego rozkład wyników punktowych umożliwia zaobserwowanie korelacji między wynikiem i wyborem tematu.

III.1. Wyniki za rozwiązanie zadań w arkuszu na poziomie podstawowym

Tabela 4. Parametry statystyczne opisujące wyniki za zadania w arkuszu na poziomie podstawowym

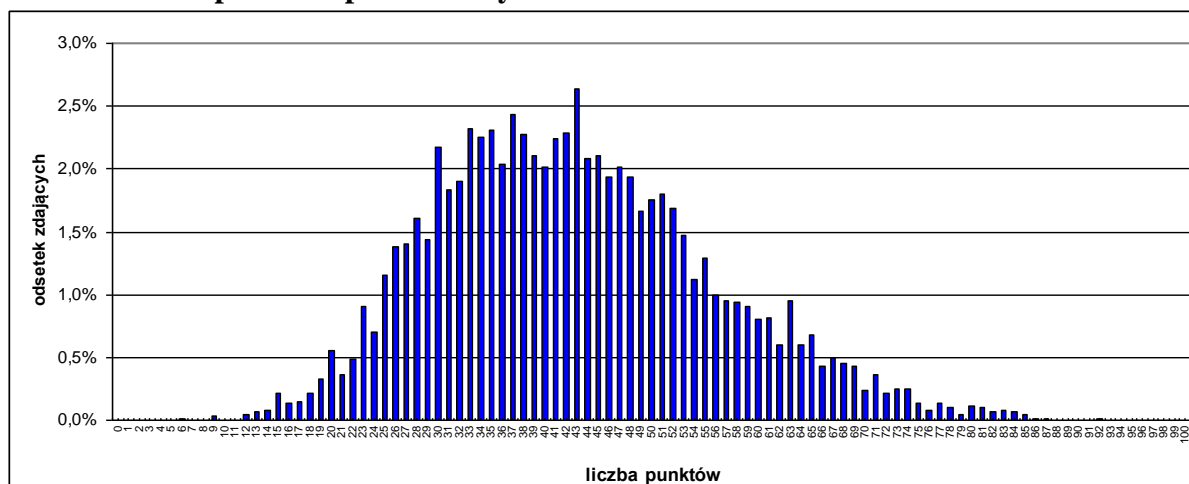
Obszar	Średni wynik punktowy	Odchylenie standardowe	Mediana (wynik środkowy)	Modalna (wynik najczęściej występujący)	Maksymalny wynik	Minimalny wynik	Średni wynik procentowy	Współczynnik łatwości
Okręg	42,79	13,04	42	43	92	6	42,79	0,43
L	43,12	12,74	42	37	84	13	43,12	0,43
W	42,31	12,83	41	33	92	9	42,31	0,42
Z	43,20	13,38	42	43	80	6	43,20	0,43

Powyższe dane wskazują, że wyniki w Okręgu są nieznacznie (ok. 1,5 punktu) wyższe od ubiegłorocznych, lecz należą do grupy najniższych wyników od 2005 roku. W tym roku 25 zdających osiągnęło wynik powyżej 80%, a najwyższy wynik spośród rozwiązujących zadania uzyskała absolwentka szkoły w Ostrowie Wielkopolskim – 92 punkty. Z drugiej strony 676 osób, czyli prawie 15% przystępujących do egzaminu z WOS na poziomie podstawowym, nie uzyskało 30% punktów.

Średnie wyniki uzyskane przez maturzystów w trzech województwach są zbliżone – różnica nie przekracza 1 punktu. Uwagę zwraca fakt, że mediana i średni wynik dla każdej z wyszczególnionych populacji są bardzo zbliżone, a wartość odchylenia standardowego wynosi około 1/8 sumy punktów w arkuszu. Świadczy to o prawidłowym zróżnicowaniu wyników w populacji. Parametrem wyraźnie różniącym województwa jest modalna – w Zachodniopomorskim (oraz w Okręgu) jest ona równa średniemu wynikowi w kraju (43 punkty), podczas gdy w Wielkopolsce jest o 10 punktów, a w Lubuskim o 4 punkty niższa. Oznacza to większe zróżnicowanie wyników wysokich w dwóch ostatnich województwach.

Graficznym ujęciem wyników całej populacji jest rozkład wyników punktowych. Umożliwia on zaobserwowanie częstości występowania danego wyniku i pozycjonowanie wyniku na tle całej populacji. Na wykresie 1 przedstawiono rozkład wyników w Okręgu.

Wykres 1. Rozkład wyników punktowych uzyskanych przez zdających egzamin na poziomie podstawowym



Rozkłady wyników dla województw, powiatów czy szkół, nawet przy średnim wyniku zbliżonym do średniej w Okręgu, mogą znacznie różnić się od powyższego. Najczęściej średnie wyniki w tych mniejszych populacjach są wyraźniej zróżnicowane, a wartości parametrów rozkładów odbiegają od statystycznie prawidłowych. Dzięki temu łatwiej jest zaobserwować pewne zjawiska czy zależności, na podstawie których można wyciągnąć istotne wnioski.

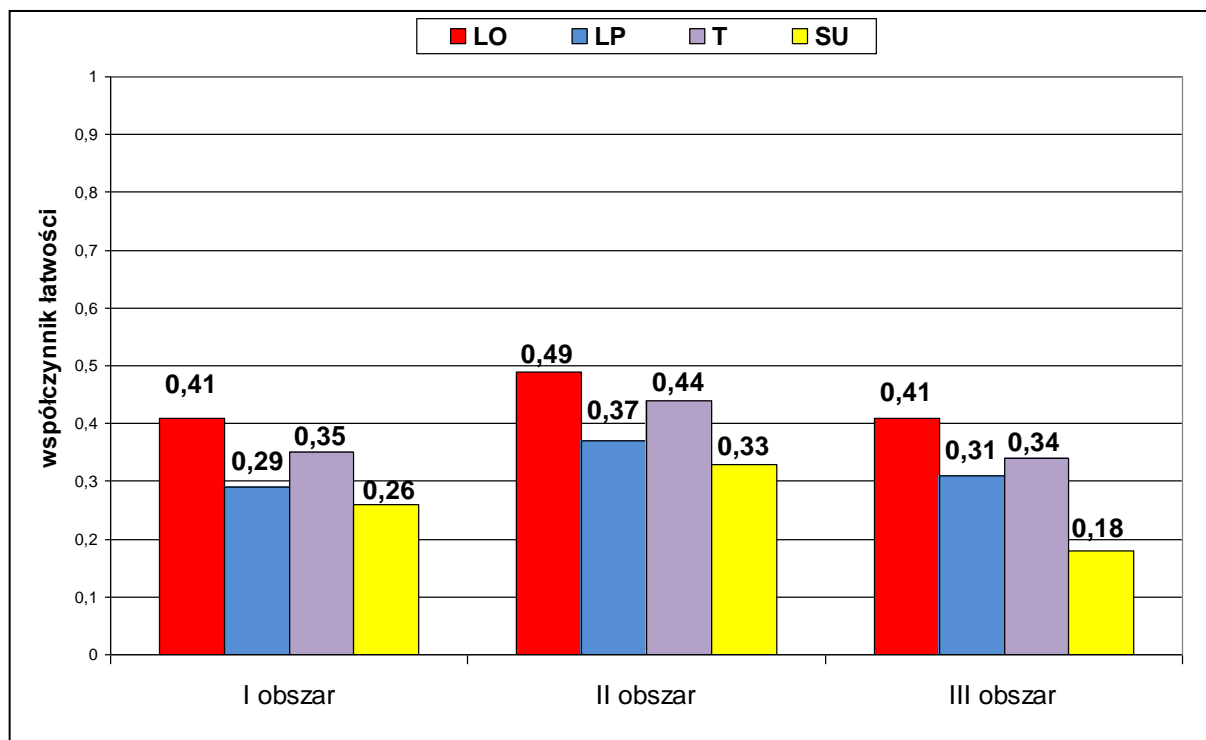
W tym roku najwyższe średnie wyniki (powyżej 50%) dotyczą powiatów leszczyńskiego, średzkiego, wschowskiego i nowotomyskiego, natomiast powiaty o najniższych wynikach (poniżej 38%) to: zielonogórski, sławieński, kaliski, chodzieski, gostyński, ostrzeszowski i sulęciński. Wyniki w 6 największych (powyżej 100 tys. mieszkańców) miastach Okręgu, w niewielkim stopniu odbiegają od średniej w województwie i w kraju. Są także wyraźnie mniej zróżnicowane, choć kolejny raz najwyższe są w Szczecinie, a najniższe w Poznaniu.

Zdecydowanie większe zróżnicowanie między powiatami dotyczy wybieralności. Na poziomie podstawowym najwyższą (24,9%) odnotowano w powiecie pyrzyckim, przy średnim wyniku 40,5, podczas gdy w powiecie średzkim wybieralność nie przekroczyła 1%, przy średnim wyniku 59,0. Jednak wyciągając wnioski wyłącznie w oparciu o średni wynik za sukces należałoby uznać wyniki w tych powiatach (ale także i w szkołach), w których na wysoką średnią złożyły się wyniki wysokiego odsetka populacji absolwentów. W tym roku taka zbieżność zaistniała w powiecie krośnieńskim. Na ogół jednak wysokiej wybieralności towarzyszy niski wynik, co najbardziej jest widoczne w takich powiatach jak: sulęciński, świebodziński, żagański, chodzieski czy sławieński. Może to sygnalizować rozmiękanie się zainteresowań i potrzeb rekrutacyjnych zdających z posiadanymi przez nich wiadomościami i umiejętnościami.

Od kilku lat w niektórych powiatach następuje spadek wybieralności wiedzy o społeczeństwie na poziomie podstawowym, przy jednoczesnym wzroście wyniku średniego. Jako przykłady tego zjawiska mogą posłużyć takie powiaty, jak: wschowski, leszczyński czy średzki, w których do egzaminu na tym poziomie przystąpiły odpowiednio: 13, 1 i 4 osoby. Zjawisko to może świadczyć o dokonywaniu przemyślanych wyborów przez maturzystów, popartych odpowiednim przygotowaniem do egzaminu.

Wyniki egzaminu pozwalają na uzyskanie poglądu na temat wiedzy i umiejętności maturzystów. Analiza powinna jednak dotyczyć stopnia, w jakim zdający WOS spełnili określone wymagania zapisane w standardach egzaminacyjnych. Skalą, która obrazuje poziom osiągnięć maturzystów jest współczynnik łatwości. W zależności od potrzeb można go obliczać dla wyodrębnionych części arkusza, obszarów standardów, działów tematycznych czy zadań i ich części, przy jednoczesnym uwzględnianiu innych zmiennych (typ i status szkoły, jej położenie czy płeć zdających). Na wykresie 2. przedstawiono osiągnięcia absolwentów różnych typów szkół z uwzględnieniem obszarów standardów.

Wykres 2. Poziom osiągnięć absolwentów różnych typów szkół w zakresie wiadomości i umiejętności z obszarów standardów egzaminacyjnych na poziomie podstawowym



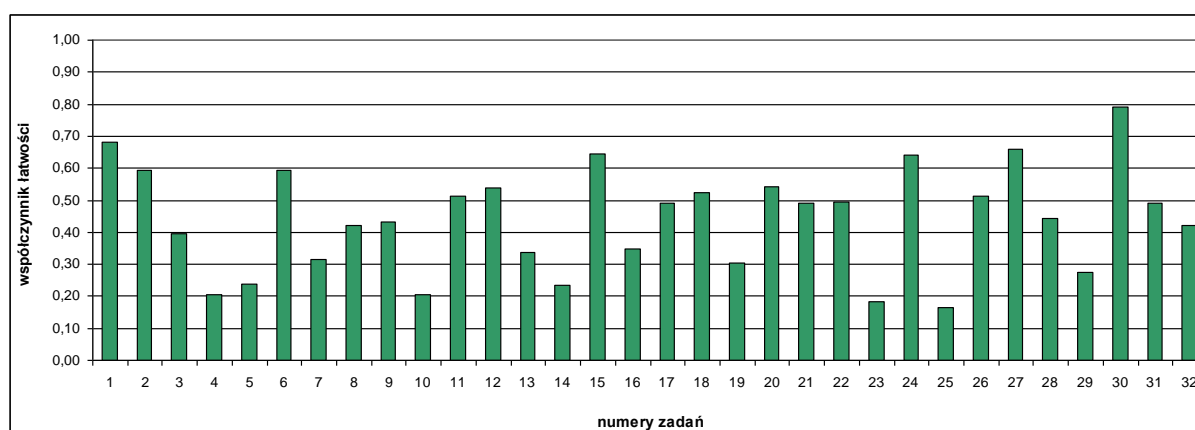
Absolwenci LO w każdym z trzech obszarów standardów uzyskują wyższe wyniki od absolwentów pozostałych typów szkół. Różnica ta jest jednak niewielka i – inaczej niż w latach ubiegłych – w każdym z obszarów jest na zbliżonym poziomie. Może to wynikać z konstrukcji zadań, jakimi sprawdzano wiedzę i umiejętności w poszczególnych obszarach, lecz także bardziej wszechstronnego – choć nie na najwyższym poziomie – przygotowania do egzaminu. Absolwenci LO wyższe wyniki osiągają przede wszystkim w tych zadaniach, które wymagają sformułowania samodzielnej odpowiedzi, zwłaszcza opartej na znajomości cech zjawisk i procesów. Posiadana przez nich wiedza ułatwia im także poprawne rozwiązanie zadań z wykorzystaniem materiału źródłowego.

Współczynniki łatwości dla obszarów standardów egzaminacyjnych dostarczają informacji o poziomie wiedzy i stopniu opanowania umiejętności przez zdających. Głębszej analizy można dokonać w oparciu o ten sam parametr, lecz w odniesieniu do poszczególnych zadań. Dodatkowo, przy każdym z nich, warto uwzględnić treści nauczania i typ zadania, które nie są bez znaczenia przy wyciągnięciu wniosków.

W tym roku współczynnik łatwości zadań zamkniętych (0,55) jest wyraźnie wyższy niż zadań otwartych (0,38), choć w ubiegłym roku ta różnica była jeszcze większa. Oznacza to, że duży odsetek zdających opanował przede wszystkim ogólną systematykę i podstawowe schematy, natomiast posiadanie pogłębionej wiedzy oraz umiejętność jej wykorzystania jest udziałem niewielu osób, które przystąpiły do egzaminu.

W bieżącym roku zróżnicowanie współczynnika łatwości w obszarach tematycznych jest niewielkie i wynosi odpowiednio: dla zadań dotyczących społeczeństwa 0,47, z zakresu polityki 0,39, sprawdzających znajomość prawa 0,44, obejmujących sprawy międzynarodowe 0,40. To zasadnicza zmiana w odniesieniu do kilku poprzednich lat, w których zdecydowanie najlepiej zdający radzili sobie z rozwiązywaniem zadań tematycznie związanych z działem podstawy programowej *Prawo*. Natomiast współczynniki łatwości dla działów *Spółeczeństwo* oraz *Polityka* są w kolejnych latach są bardzo zbliżone. Nie oznacza to jednak, że wszystkie zadania w każdym z działów charakteryzują się jednakowym poziomem rozwiązywalności. Zróżnicowanie współczynnika łatwości dla wszystkich zadań w arkuszu na poziomie podstawowym zaprezentowano na wykresie 3.

Wykres 3. Współczynnik łatwości zadań w arkuszu na poziomie podstawowym



Wśród zamieszczonych na wykresie współczynników łatwości najwyższą wartość tego parametru – powyżej 0,70, czyli na poziomie zadowalającym – ma zadanie 30, a dla zadań nr 1, 15, 24 i 27 ten parametr ma wartość w przedziale 0,61-0,70. Większość z tych zadań było zadaniami zamkniętymi.

W najłatwiejszym zadaniu w arkuszu (nr 30) zdający – na podstawie zamieszczonych w tabeli informacji o deklarowanych powodach aktywności społecznej w Polsce – spośród czterech podanych zdań, musiał wybrać dwa zdania prawdziwe. Ponad 3/5 zdających poprawnie wskazywała dwie poprawne odpowiedzi – B i C. Ponieważ pozostałe dwa zdania zawierały sformułowania, które na podstawie danych szybko i jednoznacznie można było zweryfikować jako nieprawdziwe, może zastanawiać fakt, że niemal co trzeci zdający popełnił w tym zadaniu jeden błąd, a 2% zdających – dwa błędy. Oznacza to, że chociaż weryfikowanie odpowiedzi jest umiejętnością, która powinien posiadać uczeń na wcześniejszych etapach kształcenia, to nawet niektórym maturzystom sprawia to trudności.

Zadanie 1., drugie pod względem łatwości w arkuszu, nie było wyposażone w materiał źródłowy, lecz tak jak zadanie 30. sprawdzało umiejętność rozróżniania zdań prawdziwych i fałszywych. Dotyczyły one myśli politycznej: w pierwszym z nich zdający musiał rozstrzygnąć, czy apartheid jest doktryną głoszącą hasła segregacji rasowej, w drugim – czy anarchizm wysuwa postulat silnego państwa, a w trzecim – czy socjaldemokracja opowiada się za interwencjonizmem państwa w gospodarkę. Jedynie 2 na 5 zdających udzieliło trzech

poprawnych odpowiedzi, a najczęściej popełniany błąd polegał na uznaniu za fałszywe zdania trzeciego. Nie świadczy to dobrze o znajomości podstawowych elementów wyróżniających ideologie i doktryny polityczne, eksponowanych w praktyce szkolnej.

Również zadanie nr 15 należało do zadań typu prawda-falsz, lecz materiałem źródłowym zamieszczonym w nim był fragment kodeksu postępowania administracyjnego. Nie pozostało to bez wpływu na rozwiązywalność tego zadania, gdyż umiejętność czytania ze zrozumieniem tekstów o charakterze prawnym corocznie przysparza zdającym sporo problemów. Specyfika prawniczego języka powoduje, że zdający nie rozumieją niektórych znaczeń i sensów, przez co niepoprawnie klasyfikują zdania jako prawdziwe lub fałszywe. Pomimo współczynnika łatwości zadania 0,65, w pełni poprawnych odpowiedzi (za 3 punkty) było mniej niż odpowiedzi za 2 punkty. Oznacza to, że większość maturzystów popełniła w tym zadaniu jeden błąd, najczęściej klasyfikując zdanie B jako fałszywe.

Zadanie nr 24 było zadaniem złożonym. Dlatego jego współczynnik łatwości nie może ukazać w pełni istoty problemów, które napotkali zdający. Polecenia do części A i B tego zadania wymagały przeprowadzenia analizy materiałów statystycznych (diagramu i dwóch tabel), dotyczących modeli małżeństw w Polsce i – na jej podstawie – wypisania odpowiednich informacji. Całkowicie poprawnych odpowiedzi w tych częściach było bardzo dużo, a błędy wynikały najczęściej z niezrozumienia określenia *najbardziej powszechny model małżeństwa*, czego efektem było podanie niewłaściwej wartości liczbowej. Część C tego zadania sprawiła maturzystom znacznie więcej problemów, gdyż wymagała sformułowania oceny modeli małżeństw z perspektywy równouprawnienia. Nawet wśród osób, które w częściach A i B uzyskały maksymalną liczbę punktów, odsetek poprawnych rozwiązań w części C nie był wysoki. Najczęściej popełniany błąd polegał na przypisaniu modelowi mieszanemu oceny pozytywnej. Niewielu zdających stopniowało ocenę negatywną w odniesieniu do trzech modeli. Część błędnych odpowiedzi wynikała z nieprawidłowego zrozumienia polecenia – odpowiadali oni np. „*modele małżeństw większości Polaków nie są dobre*” lub „*w polskich małżeństwach nie ma równouprawnienia*”.

Zadanie nr 27 wymagało wyselekcjonowania odpowiednich danych z wykresu, na którym zestawiono aktywność społeczną w kilkunastu państwach europejskich. Zasadniczą trudność dla zdających mogły stanowić nazwy grup państw, które należało porównać, czyli państwa *skandynawskie* i *iberyjskie*. Fakt, że ponad 1/3 maturzystów nie rozwiązała tego zadania poprawnie świadczy o ich niewiedzy w zakresie nomenklatury geograficznej, która powinna być opanowana już w gimnazjum. Odpowiedzi zdających, w których porównywano np. dane dotyczące Izraela, Irlandii, Grecji czy Słowenii wskazują, że nie wszyscy rozumieją, na czym polega interdyscyplinarność wiedzy o społeczeństwie.

Współczynniki łatwości dla zadań otwartych nr: 23 i 25 wyniosły poniżej 0,20, co klasyfikuje je jako zadania bardzo trudne, a dla zadań nr 4, 5, 10, 14 mieszczą się w przedziale 0,20 – 0,25.

Najtrudniejsze w arkuszu okazało się zadanie 25., w którym na podstawie opisów zdający musiał podać nazwy mniejszości narodowych oraz – w odniesieniu do każdej z nich – wskazać obszar zwartego zamieszkiwania, wybierając numer umieszczony na konturowej mapie Polski. Zdający w większości poprawnie odpowiadali na tę część zadania, która dotyczyła mniejszości niemieckiej. Przy opisie mniejszości słowackiej wybierano prawidłowo numer na mapie (1), lecz błędnie podawano nazwę – wpisywano „*Lemkowie*” lub „*Czesi*”. Natomiast mniejszość białoruską, opisaną w podpunkcie C, poprawnie zidentyfikowała większość zdających, lecz problem sprawiło wybranie odpowiedniego numeru na mapie (3).

Niski współczynnik łatwości zadania nr 23 jest nieco zaskakujący, gdyż dotychczas maturzyści dobrze radzili sobie z interpretowaniem rysunków. W tym roku zamieszczono reprodukcję plakatu, który wykorzystując symbolikę olimpijską (kontekst igrzysk w Pekinie), zwracał uwagę na łamanie praw człowieka w Chinach. Nazwę przedstawionego problemu podawano na ogół poprawnie, choć zdarzały się odpowiedzi: „*więzienie ludzi*”, „*zakaz wyjazdu z Chin*”, „*brak równych szans na olimpiadzie w Pekinie*” czy „*wyzysk pracowników w Chinach*”, co wskazuje, że zdający nie rozumieją znaczeń przenośnych. Dlatego budowane przez nich argumenty za udziałem w akcji przeciwko łamaniu praw człowieka, często były bardzo płytkie, np: „*bo tak nie może być*”, „*współczesny świat nie może do tego dopuszczać*” lub mogą świadczyć o niezrozumieniu przesłania plakatu, np.: „*kapitalizm nadmiernie wyzyskuje ludzi*”, „*ludzie powinni być wolni*”.

Materiałem źródłowym w zadaniu 4. był układ współrzędnych, na którym graficznie odwzorowano poglądy elektoratów partii politycznych w Polsce. Usytuowanie znacznika z nazwą partii względem osi X wskazywało, czy jej elektorat w większym stopniu przychyliła się do idei liberalizmu ekonomicznego czy etatyzmu, a względem osi Y – na postawę tego elektoratu wobec Europy. Okazało się, że nie wszyscy maturzyści potrafią korzystać z tak zaprezentowanych danych. W części A zadania należało odczytać, które spośród elektoratów partii mają najbardziej zbliżone poglądy na temat integracji europejskiej. Zamiast tego często wskazywano pary PiS i PSL lub PO i SLD, jako leżące po jednej stronie osi X. Oznacza to, że problem sprawiło zdającym zrozumienie polecenia, gdyż skróty nazw partii były rozwijane poprawnie. Największy odsetek błędnych odpowiedzi w części C był efektem przypisania partiom politycznym cech, które zaprezentowano graficznie jako poglądów ich elektoratów.

Zadanie nr 5 uwidocznilo braki zdających z wiedzy w zakresie prawa wyborczego w Polsce. Jako konstytucyjne zasady tego prawa, wspólne dla wyborów do Sejmu, Senatu i na urząd Prezydenta RP, podawane były „*demokratyczne*”, „*równe*” i „*proporcjonalne*”, co świadczy o rozumieniu tych określeń. Powszechnie występującym błędem było użycie określenia „*tajne*” zamiast „*tajność głosowania*”.

Niskie wyniki uzyskane przez maturzystów za zadanie 10. potwierdzają obserwowaną od kilku lat prawidłowość – wszystkie zadania, które dotyczą samorządu terytorialnego (struktury, kompetencji czy dochodów) zawsze należą do najtrudniejszych w arkuszu. Jest to zjawisko niepokojące nie tylko z punktu widzenia egzaminu, lecz przede wszystkim z punktu

widzenia funkcjonowania społeczeństwa obywatelskiego w Polsce. Treści dotyczące samorządu powinny być szczególnie mocno eksponowane w praktyce szkolnej.

W grupie najtrudniejszych zadań znalazło się również jedno zadanie zamknięte na dobieranie (nr 14). Okazało się, że informacje: „rozstrzyga spory kompetencyjne”, „orzeka o winie ministra”, „stwierdza ważność wyborów” większości zdających nie wystarczają, aby poprawnie przyporządkować takie organy, jak: Naczelny Sąd Administracyjny, Sąd Najwyższy, Trybunał Konstytucyjny i Trybunał Stanu. Liczba wariantów udzielonych odpowiedzi była bardzo duża i trudno określić, co sprawiało zdającym największą trudność.

Współczynniki łatwości zadań w Okręgu ukazane na wykresie 3. nie pozwalają na zaobserwowanie zróżnicowania populacji. Dlatego w tabeli 5. zamieszczono ten parametr, lecz z uwzględnieniem podziału terytorialnego populacji oraz typów szkół.

Tabela 5. Zróżnicowanie współczynników łatwości za zadania w arkuszu na poziomie podstawowym

Numer zadania	Okręg	Województwa			Typy szkół			
		L	W	Z	LO	LP	T	SU
1	0,68	0,67	0,67	0,70	0,70	0,58	0,64	0,33
2	0,59	0,60	0,58	0,60	0,61	0,47	0,55	0,28
3	0,40	0,40	0,39	0,40	0,43	0,24	0,33	0,09
4	0,20	0,20	0,20	0,21	0,22	0,11	0,18	0,08
5	0,24	0,24	0,23	0,24	0,26	0,14	0,18	0,06
6	0,59	0,57	0,61	0,59	0,60	0,44	0,59	0,33
7	0,31	0,33	0,31	0,31	0,35	0,18	0,25	0,10
8	0,42	0,43	0,40	0,44	0,43	0,34	0,40	0,17
9	0,43	0,45	0,42	0,43	0,44	0,34	0,41	0,23
10	0,21	0,20	0,21	0,20	0,22	0,14	0,18	0,09
11	0,51	0,52	0,51	0,51	0,53	0,38	0,48	0,23
12	0,54	0,53	0,54	0,54	0,55	0,59	0,51	0,33
13	0,34	0,34	0,32	0,35	0,37	0,14	0,27	0,08
14	0,23	0,24	0,24	0,23	0,25	0,12	0,20	0,09
15	0,65	0,64	0,66	0,64	0,66	0,66	0,62	0,33
16	0,35	0,34	0,35	0,35	0,35	0,29	0,36	0,18
17	0,49	0,51	0,49	0,48	0,51	0,45	0,44	0,28
18	0,52	0,54	0,52	0,52	0,54	0,42	0,48	0,29
19	0,30	0,32	0,29	0,31	0,33	0,15	0,26	0,09
20	0,54	0,53	0,54	0,55	0,57	0,41	0,49	0,23
21	0,49	0,49	0,49	0,49	0,50	0,43	0,47	0,26
22	0,49	0,48	0,51	0,48	0,54	0,43	0,38	0,10
23	0,18	0,20	0,16	0,21	0,20	0,08	0,16	0,05
24	0,64	0,64	0,63	0,65	0,65	0,55	0,62	0,25
25	0,17	0,16	0,17	0,16	0,18	0,04	0,13	0,03
26	0,51	0,53	0,49	0,53	0,53	0,35	0,47	0,23
27	0,66	0,68	0,64	0,68	0,69	0,49	0,60	0,28
28	0,44	0,47	0,44	0,44	0,46	0,41	0,41	0,13
29	0,27	0,34	0,24	0,28	0,28	0,17	0,25	0,10
30	0,79	0,79	0,79	0,80	0,80	0,74	0,78	0,34
31	0,49	0,46	0,47	0,52	0,51	0,37	0,46	0,18
32	0,42	0,42	0,42	0,42	0,45	0,35	0,37	0,12

Współczynniki łatwości w odniesieniu do obszarów standardów egzaminacyjnych, działów tematycznych oraz pojedynczych zadań, obliczone dla poszczególnych województw, różnią się nie więcej niż 0,05. Wyjątek stanowi zadanie nr 29, w którym absolwenci z Lubuskiego osiągnęli wyraźnie wyższe wyniki od zdających z pozostałych województw. Nie można jednak wyciągnąć z powyższego faktu daleko idących wniosków i należy uznać takie statystycznie odstępstwa za nieistotne przy przeprowadzaniu analizy.

Wyraźniejsze różnice występują, jeśli jako kryterium podziału populacji przyjmiemy typy szkół, przy czym przede wszystkim należy uwzględnić różnice między absolwentami liceów ogólnokształcących i absolwentów pozostałych typów szkół. W zadaniach nr 3, 7, 13 i 22 współczynnik łatwości obliczony dla pierwszej z tych grup, w porównaniu do każdej z pozostałych grup, jest wyższy o dziesięć lub więcej setnych.

Uwagę zwraca zadanie wielokrotnego wyboru nr 22, które wymagało od zdającego wskazania nazwy aktu prawnego, stanowiącego podstawę utworzenia Unii Europejskiej. Informacja ta jest obecna we wszystkich podręcznikach z zakresu WOS i systematycznie pojawia się w arkuszach egzaminacyjnych, a tylko nieco ponad połowa absolwentów LO i jeszcze niższy odsetek absolwentów innych typów szkół rozwiązało je poprawnie. Różnice między absolwentami różnych typów szkół uwidaczniają się w zadaniach, które dotyczą rozpoznawania zdefiniowanych pojęć czy kompetencji organów władzy. Na tym tle zastanawiać powinno małe zróżnicowanie współczynnika łatwości zadania rozszerzonej odpowiedzi (nr 32). Można było przypuszczać, że napisanie kilkunastozdaniowej pracy z wielu powodów powinno być dla absolwentów LO zdecydowanie łatwiejsze niż dla maturzystów, którzy ukończyli inne typy szkół.

Dość nietypowo na tle zróżnicowania łatwości innych zadań prezentuje się zadanie nr 12, w którym najwyższe wyniki uzyskali absolwenci liceów profilowanych. Nawet uwzględniając niewielką liczebność tej grupy (101 osób w skali Okręgu) zastanawiający jest fakt, że nieco częściej niż absolwenci LO wskazywali oni poprawnie dwie nazwy aktów prawnych, publikowanych w Dzienniku Ustaw Rzeczypospolitej Polskiej. Ponieważ było to zadanie wielokrotnego wyboru nie można wykluczyć, że to odstępstwo wynika nie tyle z większej wiedzy, ile jest rezultatem udzielania odpowiedzi na zasadzie „trafiania”.

W odniesieniu do zadań punktowanych w skali 0-1, wartość współczynnika łatwości oznacza jednocześnie, jaki odsetek zdających uzyskał za ich rozwiązanie maksymalną liczbę punktów. Dla zadań wielopunktowych, a tych jest w arkuszu zdecydowana większość, poznanie tego odsetka wymaga sporządzenia rozkładu wyników. Informacja o tym, jaki odsetek populacji i w jakim stopniu poradził sobie z rozwiązaniem zadania, umożliwia wskazanie mocnych i słabych stron zdających. Te ostatnie najwyraźniej wskazują zadania, w których duża część zdających uzyskała 0 punktów, podczas gdy za poprawne rozwiązanie można było uzyskać ich kilka lub kilkanaście. Odsetek osób, które uzyskały za zadania 0 punktów oraz ich maksymalną liczbę, zamieszczono w tabeli 6.

Tabela 6. Zdający, którzy uzyskali 0 oraz maksymalną liczbę punktów za rozwiązanie zadań w arkuszu na poziomie podstawowym

Nr zadania	1	2	3	4	5	6	7	8	9	10	11
0 punktów uzyskało	5,7%	9,3%	29,9%	49,2%	48,3%	15,2%	34,7%	31,5%	22,9%	42,9%	14,2%
Maksymalną liczbę punktów uzyskało	39,8%	15,2%	18,2%	2,7%	2,0%	39,6%	8,5%	16,5%	9,1%	1,5%	16,7%
Nr zadania	12	13	14	15	16	17	18	19	20	21	22
0 punktów uzyskało	14,0%	48,6%	50,8%	6,8%	20,9%	22,8%	1,3%	34,8%	25,4%	13,6%	50,5%
Maksymalną liczbę punktów uzyskało	21,5%	15,8%	7,1%	31,7%	2,3%	21,0%	7,0%	4,4%	33,6%	11,6%	49,5%
Nr zadania	23	24	25	26	27	28	29	30	31	32	
0 punktów uzyskało	68,7%	0,9%	63,4%	21,2%	34,1%	55,9%	53,4%	1,9%	30,9%	3,7%	
Maksymalną liczbę punktów uzyskało	6,7%	12,9%	2,2%	23,9%	65,9%	44,0%	8,0%	60,2%	28,8%	0,2%	

Na łączną liczbę 11 zadań zamkniętych, zamieszczonych w arkuszu, tylko w jednym odsetek odpowiedzi na poziomie maksymalnej liczby punktów przekroczył 50% – jest to zadanie nr 30, najłatwiejsze w arkuszu. Natomiast tylko co czternasty maturzysta w pełni poprawnie rozwiązał zadanie 14, w którym należało przyporządkować nazwy organów władzy sądowniczej do podanych kompetencji. Wskazuje to nie tylko na słabo ugruntowaną wiedzę, lecz ponadto świadczy o braku umiejętności selekcji informacji.

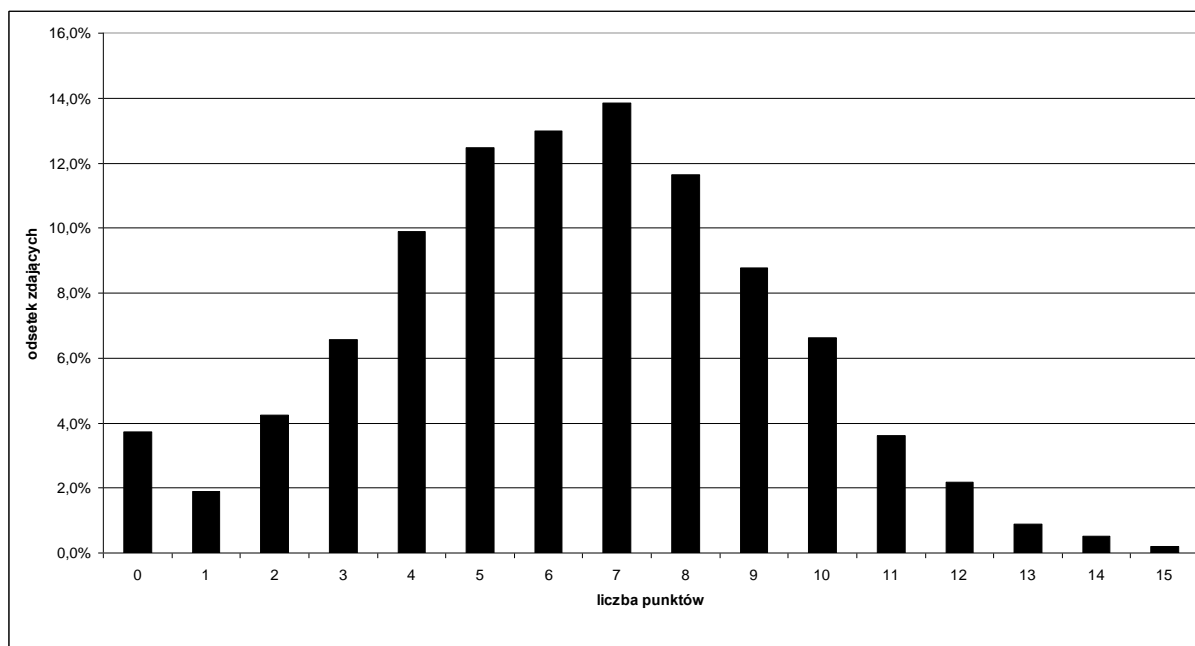
Największy odsetek poprawnych rozwiązań zadania otwartego (ponad 65%) dotyczy zadania 27., lecz było to zadanie punktowane w skali 0-1. Maksymalną liczbę punktów trudniej jest uzyskać w zadaniach wielopunktowych, wymagających poprawnego wykonaniu kilku czynności. Przykładem są zadania nr 4, 10, 18, punktowane w skali 0-4 oraz zadania 19. i 24., za rozwiązanie których można było uzyskać odpowiednio 5 i 6 punktów. Jedyne w ostatnim z nich odsetek odpowiedzi za maksymalną liczbę punktów przekroczył 10%. Zadanie nr 10., które sprawdzało wiedzę zdających o organach samorządu terytorialnego, w pełni poprawnie rozwiązało 67 maturzystów w Okręgu.

Wyniki egzaminu powinny skłaniać do zaplanowania działań dydaktycznych, podejmowanych z kolejnymi rocznikami uczniów. Dlatego bardzo ważne jest określenie obszarów, w których abiturienti wykazali się niskim poziomem umiejętności i wiadomości. Podczas analizy wyników w szkołach – obok współczynnika łatwości zadania – powinno zwrócić się uwagę na rozwiązywalność jego poszczególnych części. Przykładowo: zadania nr 10 i 23 mają bardzo zbliżony współczynnik łatwości (0,18 i 0,21), lecz różnią się znacznie odsetkami osób, które za ich rozwiązanie otrzymały 0 punktów (odpowiednio 42,9% i 68,7%). Oznacza to, że w pierwszym z wymienionych zadań niektóre części lub czynności były wykonywane poprawnie przez większy odsetek zdających niż w drugim. Następnym etapem analizy, tj. wskazanie elementów zadania, które zostały poprawnie rozwiązane przez zdających, nie powinno sprawić większych problemów.

Ponad połowa maturzystów nie uzyskała punktów w zadaniach wielopunktowych nr 14, 23, 25 i 29, wcześniej już scharakteryzowanych jako najtrudniejsze w tegorocznym arkuszu na poziomie podstawowym. Również w zadaniach nr 22 i 28, punktowanych w skali 0-1, odsetek niepoprawnych odpowiedzi przekroczył 50%. W odniesieniu do ostatniego z wymienionych zadań oznacza to, że co drugi maturzysta nie potrafi – na podstawie dziewięciu liczb – wskazać tendencji w deklaracjach polskiego społeczeństwa na temat pracy społecznej. Jednak nie tylko proste wnioskowanie na podstawie danych sprawia problemy zdającym. Prawie połowa maturzystów nie potrafiła w zadaniu 13. ani wpisać brakującego organu władzy, któremu przysługuje inicjatywa ustawodawcza, ani określić liczebności grupy obywateli posiadających to prawo.

Na ostateczny wynik egzaminu duży wpływ ma brak punktów za zadanie rozszerzonej odpowiedzi, ponieważ za jego rozwiązanie zdający może uzyskać 15 punktów. Również wysoki odsetek osób, które w tym zadaniu uzyskuje niewielką liczbę punktów, powinien budzić zaniepokojenie. Na wykresie 4. zaprezentowano rozkład wyników punktowych, uzyskanych w Okręgu za zadanie rozszerzonej odpowiedzi.

Wykres 4. Rozkład wyników uzyskanych w Okręgu za zadanie rozszerzonej odpowiedzi w arkuszu na poziomie podstawowym



Niemal 4% zdających (168 osób) nie uzyskało punktów za zadanie rozszerzonej odpowiedzi, a kolejne 13% uzyskało od 1 do 3 punktów. Na podstawie tych danych można zatem stwierdzić, że co szósty maturzysta nie potrafił napisać kilkunastu zdań na zadany temat, w tym także sformułować propozycji działań organów samorządowych i władz państwowych, służących rozwojowi wolontariatu. Najczęściej występujące wyniki plasują się w przedziale 5-7 punktów, natomiast tylko 72 osoby uzyskały wyniki najwyższe (13-15 punktów), co stanowi niespełna 2% populacji zdających. W sytuacji, gdy WOS jest

wybierany jako przedmiot dodatkowy, należałoby oczekiwać znacznie wyższych wyników za rozwiązanie tego zadania. Kształtowanie umiejętności formułowania własnej opinii na tematy związane z funkcjonowaniem państwa i społeczeństwa jest bowiem jednym z najistotniejszych celów tego przedmiotu.

Tym bardziej powinna zdumiewać postawa 76 osób, które zdecydowały się przystąpić do egzaminu z tego przedmiotu, a następnie nie podjęły próby rozwiązania zadania rozszerzonej odpowiedzi. Problem ten nie dotyczy wyłącznie tego zadania – w arkuszu na poziomie podstawowym opuszczane jest każde zadanie, co może wskazywać na brak orientacji w problematyce, których dotyczą te zadania. W tabeli nr 7 zamieszczono wielkość frakcji opuszczeń dla wszystkich zadań w arkuszu.

Tabela 7. Frakcja opuszczeń zadań (dane dla wszystkich przystępujących w Okręgu)

Nr zadania	1	2	3	4	5	6	7	8	9	10	11	12	13	14	15	16
Frakcja opuszczeń	*	*	0,10	0,03	0,05	0,01	0,08	0,08	*	0,04	0,04	0,01	0,03	0,01	*	0,01
Nr zadania	17	18	19	20	21	22	23	24	25	26	27	28	29	30	31	32
Frakcja opuszczeń	0,01	*	0,04	*	0,01	0,01	0,12	*	0,03	0,01	0,05	0,02	0,06	*	0,01	0,02

* wartość poniżej 0,005

W pomiarze dydaktycznym zakłada się, że frakcja opuszczeń nie powinna przekraczać wartości 0,15 (tj. 15% populacji rozwiązującej zadanie) i w każdym z zadań w tegorocznym arkuszu ten parametr ma wartość niższą. Najwyższą wartość tego parametru (0,12) ma zadanie nr 23 (plakat dotyczący łamania praw człowieka w Chinach), co w kontekście bardzo niskiego współczynnika łatwości (0,18) i najwyższego odsetka odpowiedzi ocenionych na 0 punktów (68,7%), należy uznać za potwierdzenie wysokiej trudności zadania. Natomiast niepodjęcie próby rozwiązania zadania 3. (frakcja opuszczeń 0,10) jest trudne do wyjaśnienia, gdyż jego współczynnik łatwości (0,40) był znacznie wyższy niż zadania nr 23. Wpływ na opuszczanie tego zadania mógł mieć fakt, że opisy reżimów politycznych zawierały informacje nieco mniej eksponowane w praktyce szkolnej.

Inną przyczynę mogło mieć opuszczenie, przez prawie czterystu zdających, zadania nr 7. Wykorzystano w nim fragmenty Konstytucji RP, a już w ubiegłych latach można było zauważyć, jak wiele problemów sprawia zdającym praca z tego rodzaju materiałem źródłowym. W świadomości uczniów, którzy w trakcie procesu nauczania niezbyt często korzystają z różnego rodzaju aktów prawnych może powstać przekonanie, że takie zadania są „nie do rozwiązania” i należy je pomijać. Aby zmienić to błędne nastawienie, podczas lekcji oraz w trakcie bezpośrednich przygotowań do egzaminu maturalnego, wskazane byłoby zwracanie większej uwagi na kształtowanie umiejętności korzystania ze źródeł o charakterze normatywnym.

III.2. Wyniki za rozwiązanie zadań w arkuszu na poziomie rozszerzonym

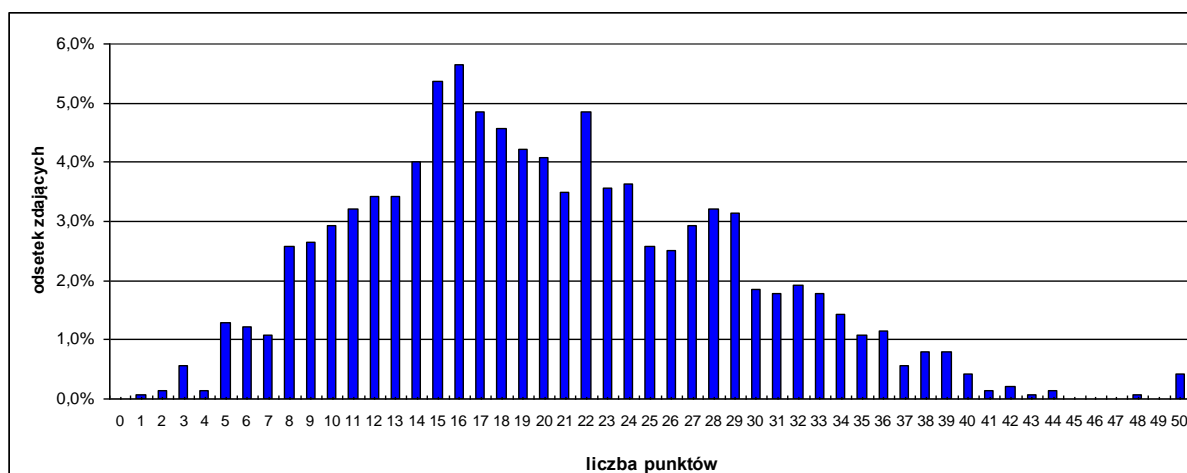
Tabela 8. Parametry statystyczne opisujące wyniki za zadania w arkuszu na poziomie rozszerzonym

Obszar	Średni wynik punktowy	Odchylenie standardowe	Mediana (wynik środkowy)	Modalna (wynik najczęściej występujący)	Maksymalny wynik	Minimalny wynik	Średni wynik procentowy	Współczynnik łatwości
Okręg	20,17	8,56	19	16	50	1	40,33	0,40
L	20,96	8,46	20	22	50	6	41,91	0,42
W	18,36	7,98	17,5	16	50	1	36,72	0,37
Z	23,30	8,83	23	28	50	2	46,61	0,47

W bieżącym roku najwyższy średni wynik osiągnęli maturzyści z województwa zachodniopomorskiego, a najniższy – z wielkopolskiego. Co więcej, rozpiętość tych wyników jest tak znacząca, że są to odpowiednio: najwyższy i najniższy wynik w kraju. Jedynie 6 laureatów i finalistów olimpiad przedmiotowych, zwolnionych w Okręgu z egzaminu, uzyskało wynik maksymalny – 50 punktów, natomiast najwyższy wynik spośród osób rozwiązujących zadania (48 punktów) uzyskał maturzysta ze Szczecina. Z drugiej strony 374 osoby, czyli ponad 1/4 populacji przystępujących do egzaminu z WOS na poziomie rozszerzonym, nie uzyskało 30% punktów.

We wszystkich województwach średnie wyniki i mediany mają zbliżone wartości, a odchylenie standardowe oscyluje wokół wartości 8 punktów (około 1/6 sumy punktów w arkuszu), co oznacza mniejsze od statystycznego rozproszenie wyników. Wartość modalnej w Zachodniopomorskiem jest znacznie wyższa od średniego wyniku i mediany, co wskazuje na mniejsze zróżnicowanie wyników wysokich. Oznacza to jednocześnie, że w populacji niemal jednakowo często wystąpiło wiele wyników zbliżonych do średniej. Na wykresie nr 5 został przedstawiony rozkład wyników uzyskanych przez zdających w Okręgu.

Wykres 5. Rozkład wyników punktowych uzyskanych przez zdających egzamin na poziomie rozszerzonym



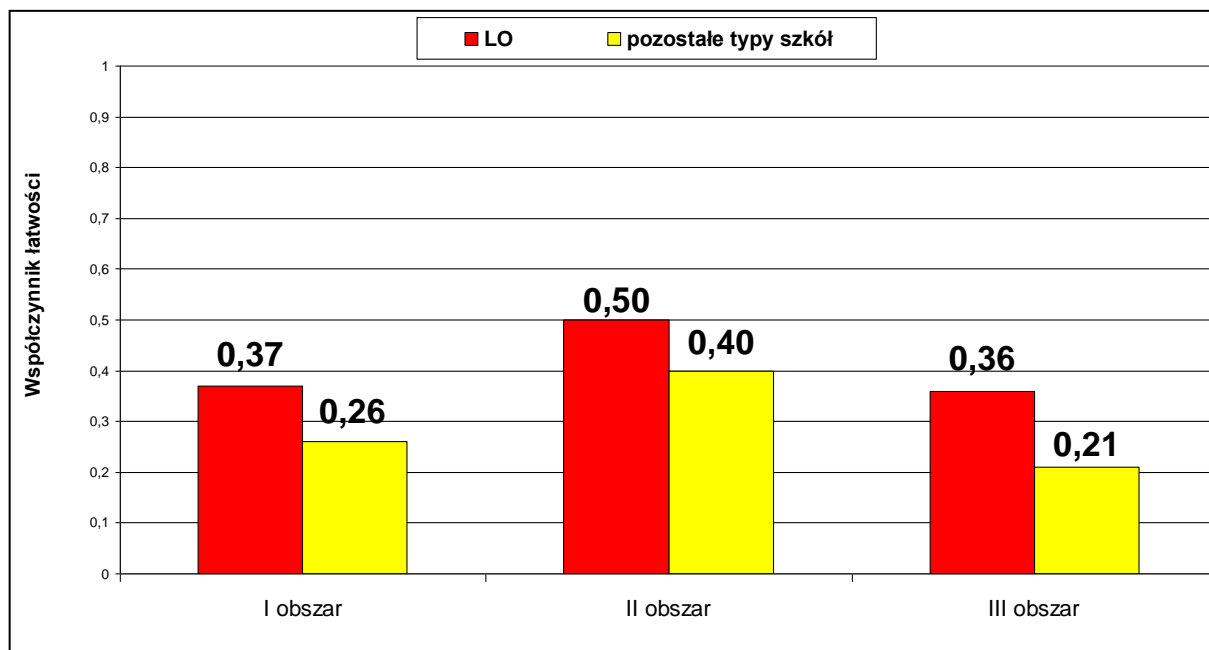
Powyższy wykres obejmuje ponad 1400 wyników w Okręgu, natomiast dla każdego powiatu może on charakteryzować się zupełnie innym kształtem. Rozstęp między średnimi wynikami powiatów w każdym z województw przekracza 30 p.p., jednak uwzględniając w każdym z województw tylko powiaty o wybieralności powyżej średniej (w Lubuskiem 4,3%, w Wielkopolsce i w Zachodniopomorskiem 2,6%), dostrzec można istotne różnice. W Lubuskiem to zróżnicowanie jest najmniejsze – 6,5 p.p. (średni wynik w Gorzowie Wielkopolskim 43,2%, a w powiecie nowosolskim 34,7%); w Wielkopolsce przekracza 12 p.p. (średni wynik w Kaliszu 42,0%, a w powiecie wrzesińskim 29,8%); na Pomorzu Zachodnim sięga 20 p.p. (średnia w Koszalinie 50,0%, a w powiecie białogardzkim 30,7%).

Nie bez wpływu na zróżnicowanie wyniku w powiatach ma wybieralność. W powiatach gorzowskim, wschowskim, leszczyńskim, gryfińskim, koszalińskim i polickim do egzaminu na poziomie rozszerzonym nie przystąpił żaden maturzysta, a w strzelecko-drezdeneckim, rawickim i łobeskim – po jednym. Największą wybieralność odnotowano w powiatach zielonogórskim (7,7%), w Zielonej Górze (7,0%) i w powiecie nowosolskim (6,8%), natomiast w pozostałych powiatach wybieralność nie przekracza 5%. W dużych miastach Okręgu (poza Zieloną Górą) mniej niż co dwudziesty maturzysta wybiera egzamin z WOS na poziomie rozszerzonym, co należy uznać za zjawisko niekorzystne i zastanawiające. Zważywszy na dużą liczbę szkół i ich ofertę kształcenia na poziomie rozszerzonym, można byłoby spodziewać się, że większa liczba absolwentów zdecyduje się przystąpić do tego egzaminu.

W sześciu największych (powyżej 100 tys. mieszkańców) miastach Okręgu wybieralność – poza Kaliszem i Gorzowem Wielkopolskim – ma tendencję spadkową, lecz nadal jest wyższa niż przeciętna w danym województwie. Wyniki w tych największych miastach należą do najwyższych w województwie, a szczególnie korzystnie po tym względem przedstawia się sytuacja w Koszalinie i Szczecinie. Odnosząc te obserwacje do danych z poziomu podstawowego można stwierdzić, że następuje coraz większe rozwarstwienie populacji – wysoka wybieralność i wysoki średni wynik z poziomu rozszerzonego występują niemal wyłącznie w dużych miastach. Wyjątkiem jest Poznań, w którym średni wynik (36,5%) jest niższy od – i tak najniższego w kraju – wyniku województwa. Na tle wyników uzyskanych w największych miastach w Polsce wynik ten już od kilku lat prezentował się bardzo niekorzystnie, a w bieżącym roku dystans dzielący wyniki uzyskane przez absolwentów poznańskich szkół od większości wielkich miast zwiększył się.

Średnie wyniki są wypadkową wyników uzyskiwanych przez daną populację za rozwiązanie poszczególnych zadań. Te z kolei sprawdzają stopień opanowania przez zdających wiadomości i umiejętności zapisanych w standardach wymagań egzaminacyjnych. Ponieważ w trzech częściach arkusza na poziomie rozszerzonym nacisk jest położony na sprawdzenie innych umiejętności, niż na poziomie podstawowym, ważne jest określenie poziomu osiągnięć maturzystów w każdej z nich. Współczynniki łatwości za poszczególne części arkusza, w podziale na typy szkół, do których uczęszczali zdający, zostały przedstawione na wykresie nr 6.

Wykres 6. Poziom osiągnięć absolwentów liceów ogólnokształcących i pozostałych typów szkół w zakresie wiadomości i umiejętności z obszarów standardów egzaminacyjnych na poziomie rozszerzonym



Analizując powyższy wykres należy nadmienić, że w pozostałych typach szkół (poza absolwentami LO) do egzaminu na poziomie rozszerzonym przystąpiło 69 osób. Oznacza to, że duży wpływ na wartość współczynnika łatwości miał wynik pojedynczego maturzysty. Potwierdza się prawidłowość, że zdający ze wszystkich typów szkół na najwyższym poziomie opanowali umiejętność korzystania z informacji (II obszar standardów), a najtrudniejsze są dla nich zadania sprawdzające wiedzę – na tym poziomie egzaminu bardzo szczegółową. Natomiast największe zróżnicowanie współczynnika między absolwentami różnych typów szkół występuje w III obszarze standardów. Wyniki absolwentów LO uzyskane za napisane wypracowania są znacznie wyższe od poziomu osiągnięć pozostałych zdających, co i tak nie zmienia faktu, że są one niskie.

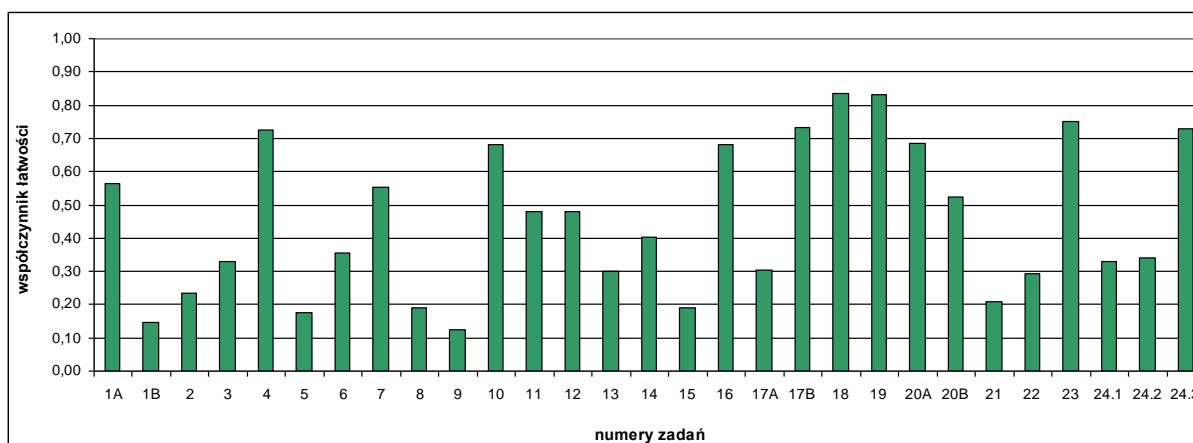
Materiały źródłowe zamieszczone w II części arkusza dotyczyły wolności i praw politycznych w Polsce oraz zagadnień związanych z integracją europejską i funkcjonowaniem organów Unii Europejskiej. Powyższa tematyka zajmuje ważne miejsce zarówno w podstawie programowej i programach nauczania przedmiotu, jak i arkuszach egzaminacyjnych. Jeśli uwzględni się również fakt, że niektóre spośród zadań w tej części można wykonać wyłącznie w oparciu o teksty lub dane, bez wykorzystywania własnej wiedzy, powinna niepokoić duża nieporadność maturzystów. Nawet zadania, w których abiturienti mają wykazać się prostą umiejętnością, tj. wyszukiwaniem informacji w tekście, sprawiły im trudności. Umiejętności złożone, sprawdzane zadaniami w tej części arkusza, także nie zostały przez zdających opanowane, a dotyczy to umiejętności porównywania, selekcji informacji oraz analizowania danych. Dlatego łatwość II obszaru wyniosła 0,50.

Materiały źródłowe z części II za zadanie ukierunkować i zainspirować zdającego, który w części III wybiera i realizuje jeden z podanych tematów wypracowania. Na podstawie wyników uzyskanych przez zdających za zadanie rozszerzonej odpowiedzi, można stwierdzić, że systematycznie obniża się poziom opanowania przez maturzystów umiejętności samodzielnego budowania dłuższej wypowiedzi pisemnej. Tak niskiego wyniku uzyskanego za rozwiązanie zadań z obszaru III (dla całej populacji 0,35, a dla absolwentów LO 0,36) nie odnotowano od czasu wprowadzenia egzaminu maturalnego z wiedzy o społeczeństwie, tj. od 2005 roku.

Specyfika konstrukcyjna arkusza na poziomie rozszerzonym powoduje, że obliczanie współczynników łatwości zadań, uwzględniające inne kryteria podziału populacji, jest mniej celowe. W odniesieniu do działów tematycznych jest to spowodowane faktem, że 29 punktów (na 50 możliwych) zdający mógł otrzymać za zadania dotyczące polityki. Z drugiej strony jednak duża liczba zadań z tego bloku tematycznego zadań (w tym wypracowanie) powoduje, że ten współczynnik łatwości (0,27) daje pełniejszą podstawę do wyciągania wniosków. Fakt, że jest on znacznie niższy od średniej dla całego arkusza (0,40), powinno skłonić do analizy przyczyn mniejszych problemów abiturientów z rozwiązaniem zadań, które dotyczyły treści kształcenia z pozostałych działów tematycznych.

Niewielki wpływ na wynik miały typy zadań, gdyż współczynnik łatwości zadań zamkniętych wyniósł 0,37, a otwartych 0,41. Dlatego większego znaczenia dla osiągnięć maturzystów nie ma także proporcja między liczbą punktów za zadania zamknięte i otwarte w arkuszu (odpowiednio 9 i 41). Wyciągnięcie wniosków umożliwia natomiast analiza współczynników łatwości zadań, które zestawiono na wykresie 7.

Wykres 7. Współczynnik łatwości zadań w arkuszu na poziomie rozszerzonym



Z powyższego wykresu wynika, że zadania w tegorocznym arkuszu były bardzo mocno zróżnicowane pod względem łatwości. Wartość tego współczynnika uznawaną za zadowalającą (0,70) mają zadania: 4, 17B, 18, 19, 23 oraz 24.3, czyli kryterium poprawności językowej i kompozycji pracy w zadaniu rozszerzonej odpowiedzi. Pierwsze z wymienionych zadań wymagało przyporządkowania do podanych przepisów Konstytucji RP odpowiednich nazw zasad ustrojowych. Maturzyści w ogromnej większości poprawnie

umieszczali nazwy *suwerenność narodu* i *pluralizm polityczny*, natomiast nieliczne błędy polegały na dopisaniu przy art. 7. odpowiedzi *konstytucjonalizm* zamiast *praworządność*.

Pozostałe trzy zadania o współczynnikach łatwości powyżej 0,70 były zamieszczone w części źródłowej arkusza i polegały na wyszukiwaniu informacji. W zadaniu nr 17B zdający musiał podać trzy argumenty, użyte przez Trybunał Konstytucyjny w zacytowanym uzasadnieniu wyroku. Ponieważ poszczególne argumenty użyte przez TK zostały wyraźnie wyodrębnione (poprzez ponumerowanie), zadanie maturzysty sprowadzało się do umiejętnego ich sparafrazowania. Okazało się jednak, że niemal co piąty maturzysta nie poradził sobie z tą czynnością, przepisując te fragmenty uzasadnienia, które nie zawierały istotnych informacji.

Czterech na pięciu zdających poprawnie odczytało dane z wykresu dotyczącego frekwencji wyborczej w Polsce w latach 1989-2011 (zadanie 18.). Należy jednak zastanowić się, co spowodowało, że 230 osób nie potrafiło tego zrobić. Ponieważ grafika była bardzo czytelna i wsparta dodatkowo danymi liczbowymi, a polecenia nie pozostawiały wątpliwości co do rodzaju szukanej informacji, przyczyn nie należy upatrywać w konstrukcji zadania. Niepoprawne rozwiązania polegały np. na wpisaniu odpowiedzi *wybory prezydenckie* jako rodzaju głosowania, w którym frekwencja wyborcza ma tendencję wzrostową. Rozpatrując jedynie obie tury głosowań w latach 2005 i 2010 jest to prawdą, lecz uwzględniając wcześniejsze głosowania – już nie. Można zatem przypuszczać, że niektórzy zdający określili tendencję jedynie na podstawie najbardziej aktualnych danych, podczas gdy w poleceniu takiego ograniczenia nie wskazano.

W zadaniu 19. zdający – na podstawie przytoczonych dwóch artykułów kodeksu karnego – powinien podać sytuacje, które stwarzają ograniczenia wolności słowa w Polsce. Mimo, iż rozwiązywalność tego zadania jest wysoka, to jednak kilkanaście procent zdających nie potrafiło mu sprostać. Okazuje się, że wyszukanie informacji w dziesięciu liniach tekstu o charakterze prawnym stanowi wyzwanie – część maturzystów zamiast przywołać dyspozycje z przepisów prawnych, przepisywała zamieszczone w nich sankcje. Specyficzną kategorię błędu stanowiło sformułowanie „*jeżeli sprawca dopuszcza się czynu określonego w § 1 za pomocą środków masowego komunikowania ...*”, które zawierało inną hipotezę, lecz odnosiło się do sytuacji wymienionej w tym przepisie prawnym (pomawianie osoby).

Polecenie do zadania 23. wymagało od zdającego wyjaśnienia użytego w tekście sformułowania *postkolonialny hegemon*. Zdecydowana większość maturzystów poprawnie odczytywała przenośny sens tego określenia i formułowała odpowiedź wskazującą na zagrożenie zdominowania Unii Europejskiej przez państwa silniejsze gospodarczo (Niemcy i Francję). Jednak 1/4 populacji osób rozwiązujących to zadanie popełniła błędy, np. wskazując jedynie przesłanki „*wynika z podziału Europy na bogatą Północ i biedne Południe*” lub zupełnie nic nie wyjaśniając, a przepisując sformułowanie „*Berlin i Paryż [...] ... mogą w swej polityce przejawiać cechy charakterystyczne dla postkolonialnego hegemonia*”. Ta i podobne odpowiedzi, w których przytoczono nazwy stolic, wskazuje na brak umiejętności uogólniania i syntezy.

Obok zadań łatwych dla zdających, w arkuszu znalazło się pięć zadań bardzo trudnych, których parametr ten ma wartość poniżej 0,20 – są to zadania nr 1B, 5, 8, 9 i 15.

Część B zadania nr 1 sprawdzała, czy zdający wśród kilkunastu wymienionych grup potrafi wskazać te, które w Polsce nie są prawnie uznawane ani za mniejszości narodowe, ani za mniejszości etniczne. Bardzo niski współczynnik łatwości (0,15) jest zastanawiający, gdyż kryteria wyróżniające każdą z tych mniejszości są jednoznaczne i wskazanie grup, które ich nie spełniają, powinno być łatwe. Dlatego umieszczanie w odpowiedziach takich nazw jak: *Romowie*, *Żydzi* czy *Ormianie* świadczy o braku podstawowej wiedzy przedmiotowej.

Przy uzupełnianiu zdań w tekście dotyczącym referendum (zadanie 5.), dwóch na trzech zdających poprawnie wpisało co najwyżej jedną, spośród czterech wymaganych nazw instytucji. Najczęściej popełniany błąd polegał na zamienieniu miejscami wpisu nazw *Prezydent RP* i *Sejm RP* – co oznaczałoby, że głowa państwa ma możliwość jednoosobowo zarządzić referendum, a Sejm potrzebuje na to działanie zgody Senatu. Zdający błędnie wpisywali także nazwę organu stwierdzającego ważność referendum – podawane były *Trybunał Konstytucyjny*, *Marszałek Sejmu* czy *Państwowa Komisja Wyborcza*.

Kolejny raz potwierdza się spostrzeżenie, że wiedza zdających na temat samorządu terytorialnego jest na niskim poziomie. Świadczą o tym wyniki zadania 9. – tylko co piąty zdający wiedział, jak nazywa się kolegialny organ wykonawczy samorządu województwa i kto kieruje pracami tego organu. Częściej poprawnie podawano pierwszą z tych nazw (*zarząd województwa*) niż drugą (*marszałek województwa*); zamiast tej ostatniej nazwy wpisywano *wojewoda*. Tymczasem właściwe rozeznanie w strukturze rządowo-samorządowych władz województwa jest możliwe po zapoznaniu się z prostym schematem, analizowanym na lekcjach przedmiotu. Wynik tego zadania wskazuje, że podczas przygotowań do egzaminu maturzyści tego nie zrobili.

Wśród zadań o najniższych współczynnikach łatwości znalazły się także dwa zadania zamknięte – nr 8 i 15. Pierwsze z nich, typu prawda-falsz, dotyczyło uprawnień Prezydenta RP w zakresie ratyfikowania umów międzynarodowych, zwierzchnictwa nad siłami zbrojnymi i powoływania sędziów. Maturzyści na ogół poprawnie wskazywali jako fałszywe zdanie trzecie, gdyż powoływanie sędziów nie wymaga kontrasygnaty premiera. Nieco mniejszy odsetek maturzystów wiedział, że umowa dotycząca członkostwa Polski w organizacji międzynarodowej wymaga ratyfikacji przez głowę państwa. Duża część zdających błędnie uznała, że Prezydent sprawuje zwierzchnictwo nad siłami zbrojnymi za pośrednictwem Szefa Sztabu Generalnego, co świadczy, że nie pamiętają lub nie znają podstawowych przepisów Konstytucji RP.

W zadaniu 15. należało – wśród czterech podanych wydarzeń – wskazać wydarzenie chronologicznie pierwsze i ostatnie. Mimo, że rozpiętość między nimi wynosiła aż 24 lata, to mnogość i różnorodność błędnych odpowiedzi była bardzo duża. Wskazuje to, że zdający nie tylko nie pamiętają dat, ale że nie opanowali także umiejętności łączenia wydarzeń w związku przyczynowo-skutkowe, a te między podanymi wydarzeniami wystąpiły.

Na poziomie rozszerzonym zróżnicowanie współczynników łatwości zadań jest większe niż na poziomie podstawowym. Istotne różnice – na korzyść absolwentów LO w porównaniu do osób, które ukończyły inne typy szkół – występują w większości zadań, a szczególnie widoczne są w zadaniach nr: 4, 12, 13 oraz kryterium poprawności językowej i kompozycji pracy (nr 24.3) w zadaniu rozszerzonej odpowiedzi. Warto jednak zaznaczyć, że w trzech zadaniach (nr 16, 20B i 21) wyższy wynik uzyskali absolwenci, którzy ukończyli inne typy szkół niż liceum ogólnokształcące.

Także terytorialne zróżnicowanie współczynników łatwości zadań jest zdecydowanie większe niż na poziomie podstawowym. W tabeli 9. zostały podane współczynniki łatwości, uwzględniające podział populacji na województwa i typy szkół.

Tabela 9. Zróżnicowanie współczynników łatwości za zadania w arkuszu na poziomie rozszerzonym

Numer zadania	Okręg	Województwa			Typy szkół	
		L	W	Z	LO	pozostałe
1A	0,56	0,59	0,52	0,63	0,57	0,44
1B	0,15	0,14	0,11	0,22	0,15	0,06
2	0,24	0,24	0,22	0,26	0,24	0,10
3	0,33	0,30	0,32	0,37	0,34	0,19
4	0,73	0,73	0,69	0,78	0,73	0,57
5	0,17	0,18	0,15	0,21	0,18	0,07
6	0,36	0,37	0,31	0,44	0,36	0,24
7	0,55	0,57	0,53	0,58	0,56	0,47
8	0,19	0,23	0,15	0,24	0,20	0,10
9	0,12	0,13	0,10	0,17	0,13	0,10
10	0,68	0,72	0,62	0,77	0,68	0,60
11	0,48	0,54	0,44	0,51	0,49	0,35
12	0,48	0,50	0,46	0,51	0,49	0,32
13	0,30	0,27	0,28	0,38	0,31	0,06
14	0,40	0,45	0,36	0,45	0,41	0,30
15	0,19	0,19	0,17	0,23	0,20	0,07
16	0,68	0,68	0,66	0,71	0,68	0,69
17A	0,31	0,30	0,29	0,34	0,31	0,18
17B	0,73	0,73	0,71	0,78	0,74	0,69
18	0,84	0,89	0,81	0,84	0,84	0,78
19	0,83	0,88	0,79	0,88	0,84	0,75
20A	0,68	0,74	0,63	0,74	0,69	0,51
20B	0,52	0,50	0,51	0,56	0,52	0,57
21	0,21	0,22	0,21	0,20	0,21	0,26
22	0,29	0,31	0,24	0,39	0,30	0,12
23	0,75	0,77	0,75	0,73	0,76	0,63
24.1	0,33	0,34	0,28	0,42	0,34	0,19
24.2	0,34	0,41	0,29	0,39	0,35	0,18
24.3	0,73	0,73	0,71	0,77	0,74	0,53

Na poziomie rozszerzonym można zaobserwować większe zróżnicowanie współczynników łatwości pojedynczych zadań w województwach – nierzadko różnica przekracza 0,10. W zadaniach klasyfikowanych jako bardzo trudne (łatwość niższa niż 0,20) jest to różnica istotna. Przykładem jest zadanie 1B, w którym zachodniopomorscy maturzyści uzyskali średnio dwa razy więcej punktów niż absolwenci z Wielkopolski. Trudno jednoznacznie wskazać przyczynę tak dużej rozbieżności w wynikach, gdyż trudno uznać, że tkwi ona wyłącznie w sposobie przygotowania do egzaminu.

Różnice w poziomie rozwiązywalności zadań między absolwentami liceów ogólnokształcących i absolwentów pozostałych typów szkół są jeszcze wyraźniejsze. Niemal we wszystkich zadaniach wyższe wyniki uzyskali absolwenci liceów ogólnokształcących – wyjątek stanowią zadania nr 16, 20B i 21, w których wyższe wyniki osiągnęli absolwenci pozostałych typów szkół. Różnica ta nie przekracza jednak wartości 0,05, więc należy uznać to jedynie za zjawisko statystycznie, nie dające podstaw do wyciągania wniosków.

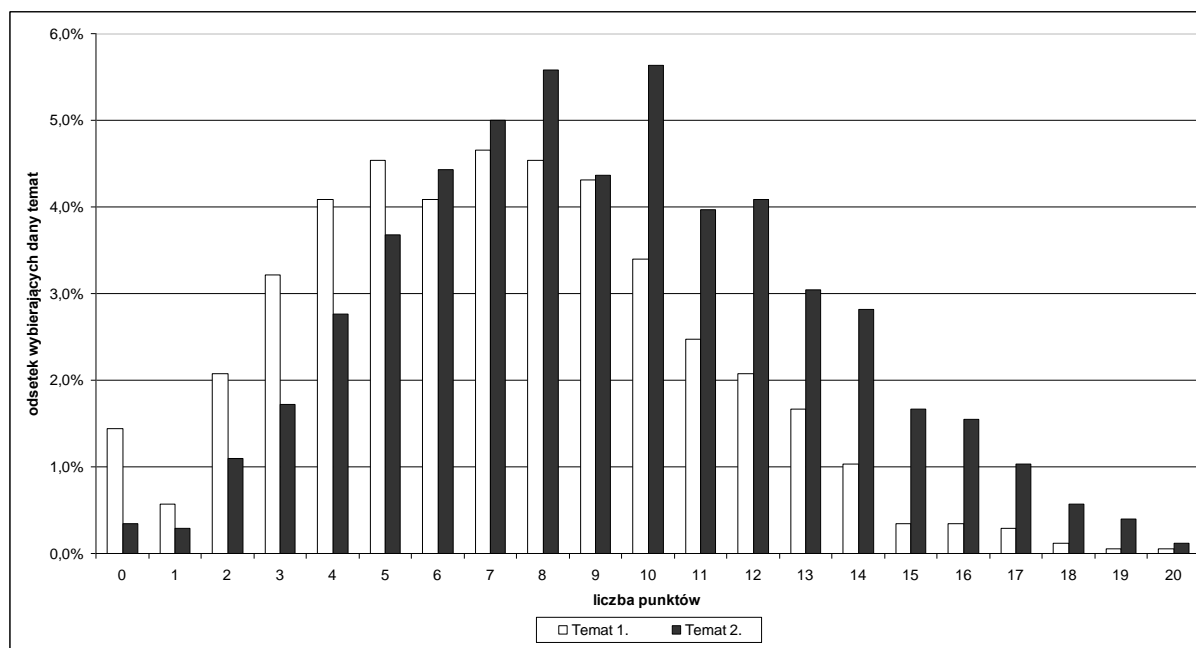
Ponieważ zdecydowana większość zadań w arkuszu na poziomie podstawowym jest punktowana w skali 0-1, współczynnik łatwości wskazuje odsetek zdających, jaki otrzymał maksymalną liczbę punktów, a ilu maturzystów 0 punktów. Natomiast w przypadku zadania rozszerzonej odpowiedzi konieczna jest informacja o rozkładzie wyników, dzięki któremu można określić stopień, w jakim różnicowało ono populację. Nie sposób pominąć także wybieralności tematów wypracowania i jej korelacji z uzyskanym wynikiem. Informacje dotyczące wypracowań przedstawiono w tabeli 10. i na wykresie 8.

Tabela 10. Wybieralność tematów i średni wynik punktowy za zadanie rozszerzonej odpowiedzi w arkuszu na poziomie rozszerzonym

Kategoria	Okręg		Województwo lubuskie		Województwo wielkopolskie		Województwo zachodniopomorskie	
	Wybieralność	Średni wynik punktowy	Wybieralność	Średni wynik punktowy	Wybieralność	Średni wynik punktowy	Wybieralność	Średni wynik punktowy
Temat 1.	76,4%	6,11	73,5%	6,33	80,2%	5,38	71,0%	7,66
Temat 2.	23,6%	9,58	26,5%	9,60	19,8%	8,71	29,0%	10,84

Temat 1: Scharakteryzuj problem praw i wolności politycznych w Polsce po 1989 roku.

Temat 2: Od traktatu paryskiego do traktatu z Lizbony – scharakteryzuj etapy integracji europejskiej w aspekcie gospodarczym i terytorialnym oraz strukturę instytucjonalną Unii Europejskiej.

Wykres 8. Rozkład wyników uzyskanych w Okręgu za zadanie rozszerzonej odpowiedzi

W każdym z trzech województw Okręgu znacznie częściej był wybierany temat 1., a największym zainteresowaniem cieszył się on w województwie wielkopolskim. Wyraźnie wyższe wyniki uzyskały jednak osoby, które wybrały temat nr 2. – różnica między średnimi wynikami za oba tematy wypracowania we wszystkich województwach przekroczyła 3 punkty. Warto zaznaczyć także, że temat 1. był znacznie częściej wybierany przez tych zdających, których wynik uzyskany za zadania z I i II części arkusza był niższy.

Rozkład wyników punktowych jeszcze wyraźniej ukazuje zróżnicowanie wyników w obrębie populacji. O ile modalna dla osób, które wybrały temat 1. wyniosła 7 punktów, to dla maturzystów piszących na temat 2. – 10 punktów. Oznacza to, że osoby, które wybrały drugi temat, przedstawiały go w sposób pełniejszy, podczas gdy wybierający temat 1. w swoich pracach ograniczali się do podania kilku ogólnych informacji. Dlatego też w zakresie wyników punktowych w przedziale 0-5 przeważają piszący na temat 1., a dla wyników powyżej 5 punktów – wyższy jest odsetek osób, który wybrał temat 2.

Osoby, które wybrały temat 1., na ogół wzmiankowały o wolności zgromadzeń i wolności słowa, gdyż obu dotyczyły teksty źródłowe w arkuszu. Jednak charakterystyka tych wolności była bardzo pobieżna, ograniczona jedynie do przywołania podstawowych informacji. W większości prac nawet nie wzmiankowano o trzecim rodzaju wolności politycznej, która w tym temacie powinna zostać scharakteryzowana, czyli o wolności zrzeszania się. Jeszcze większe braki w wypracowaniach dotyczyły charakterystyki praw politycznych – w zdecydowanej większości przywoływano jedynie prawa wyborcze (czynne i bierne) oraz inicjatywę ludową. Niekiedy pojawiały się informacje dotyczące prawa do obywatelskiego nieposłuszeństwa, natomiast o prawie do informacji publicznej, prawie do składania petycji, wniosków i skarg do władz publicznych i prawie do równego dostępu do służby publicznej nie wspomniął prawie nikt. Oznacza to, że znacząca część

maturzystów, którzy wybrali ten temat, posiadała wyłącznie elementarny zasób wiedzy. Świadczy o tym również fakt, że tylko w kilku pracach zdający wykazali, że rozróżniają wolności polityczne od praw politycznych.

Temat 2. wymagał przeprowadzenia merytorycznego wywodu w precyzyjnym ujęciu czasowo-przestrzennym, co niewątpliwie wpłynęło na jego mniejszą wybieralność. Zdający poradziли sobie z tą częścią wypracowania, w której należało scharakteryzować etapy integracji w aspekcie terytorialnym, choć i tu popełniali błędy, np. podając 2009 rok jako datę wstąpienia Rumunii i Bułgarii do UE. Nieco mniej informacji potrafili przekazać na temat gospodarczego aspektu integracji – pomijali unię celną oraz wspólny rynek. Charakteryzując strukturę instytucjonalną Unii Europejskiej część zdających ograniczała się jedynie do wymienienia nazwy organu, bez podania jego kompetencji, składu osobowego lub ilościowego czy metod jego wyboru. W większości prac scharakteryzowano wyłącznie powszechnie znane instytucje: Parlament Europejski, Komisję Europejską, Radę Unii Europejskiej czy Radę Europejską, natomiast pomijano Europejski Bank Centralny, Trybunał Sprawiedliwości, Trybunał Obrachunkowy, Komitet Regionów i Komitet Ekonomiczno-Społeczny.

Zdający przytaczali źródła z arkusza niemające związku z tematem, a jeśli ich dobór był właściwy, to nie zamieszczali pełnego przypisu bibliograficznego. Wykorzystanie materiałów źródłowych maturzyści ograniczają do przytoczenia tytułów publikacji, a jeśli odwołują się do myśli autora lub danych, czynią to bez jakiegokolwiek własnego komentarza.

Niewielu zdających uzyskało maksymalną liczbę punktów za wypracowanie. W tym roku, poza zwolnionymi z egzaminu finalistami i laureatami olimpiad przedmiotowych, 20 punktów za zadanie nr 24 zdobył jeden maturzysta, a kolejnych dziewiętnastu uzyskało wynik 18 lub 19 punktów. Odnosząc te dane do analogicznych, nieco niższych w ubiegłym roku, należy stwierdzić, że tylko nieco ponad 1% abiturientów potrafi napisać dłuższą wypowiedź pisemną na bardzo dobrym poziomie, tj. uzyskując za nią co najmniej 90% maksymalnej liczby punktów. Z drugiej strony 561 maturzystów, czyli ponad 40% z nich, uzyskało za to zadanie 0-5 punktów (w ubiegłym roku – 26%).

W tym roku 66 zdających nie otrzymało żadnego punktu za wypracowanie na poziomie rozszerzonym, w tym dziesięciu nie podjęło nawet próby jego rozwiązania. W porównaniu do arkusza na poziomie podstawowym można stwierdzić, że opuszczanie zadań w arkuszu na poziomie rozszerzonym występuje rzadziej, o czym świadczą dane zawarte w tabeli 11.

Tabela 11. Frakcja opuszczeń zadań (dane dla wszystkich przystępujących w Okręgu)

Nr zadania	1	2	3	4	5	6	7	8	9	10	11	12
Frakcja opuszczeń	*	*	0,10	*	0,03	*	0,01	*	0,05	0,01	0,01	*
Nr zadania	13	14	15	16	17	18	19	20	21	22	23	24
Frakcja opuszczeń	0,14	0,02	*	*	0,01	*	*	*	*	0,06	0,01	0,01

* wartość poniżej 0,005

W arkuszu na poziomie rozszerzonym frakcja opuszczeń dla jednego zadania wynosi 0,10, a dla kolejnego – 0,14, co oznacza, że nie rozwiązało ich odpowiednio 10% i 14% ogółu przystępujących do egzaminu.

Najwięcej, bo 214 maturzystów nie podjęło próby rozwiązania zadania nr 13., choć nie należy ono do najtrudniejszych. Niewątpliwie wielu zdającym logo organizacji wyspecjalizowanych ONZ nie były znane, lecz przecież obok nich zamieszczono także krótkie i charakterystyczne informacje. Należy zatem uznać, że choć na lekcjach przedmiotu zdający zetknęli się z nazwami *Międzynarodowa Organizacja Pracy* i *Światowa Organizacja Zdrowia*, to ich wiedza nie została utrwalona.

Za prawdziwością powyższej tezy przemawia fakt, że w drugim pod względem częstości opuszczania, zadaniu nr 3, (frakcja 0,10) jako źródło także wykorzystano ilustracje. W tym przypadku zdający miał podać imiona i nazwiska przedstawionych na nich osób, znanych ze stosowania obywatelskiego nieposłuszeństwa. Obok zdjęć *Martina Luthera Kinga* i *Jacka Kuronia* umieszczono dotyczące ich informacje, więc zidentyfikowanie postaci było możliwe także wtedy, gdy zdający nie rozpoznał osoby po wyglądzie. Opuszczanie tego typu zadań przez maturzystów wskazuje, że ich wiedza ogranicza się jedynie do treści podręcznikowych, natomiast nie potrafili oni wiązać jej z innymi źródłami informacji.

Inne zadania w arkuszu były opuszczane rzadziej – przez kilkanaście-kilkadziesiąt osób; zadań nr 1 i 19 nie opuścił nikt, a próby rozwiązania zadań zamkniętych typu prawda-falsz (nr 2 i 8) nie podjął jeden maturzysta.

IV. Wnioski

Uzyskane przez zdających wyniki egzaminu maturalnego z wiedzy o społeczeństwie, przeprowadzonego w maju 2013 roku i dokonana na ich podstawie analiza, umożliwiają przedstawienie kilku wniosków. Ze względu na liczebność zdających w Okręgu i województwach może stać się punktem odniesienia dla powiatów i szkół. Nie może jednak zastąpić analizy wyników, gdyż nie uwzględnia czynników, które mogły mieć wpływ na wynik uzyskany w tych mniejszych populacjach. Dyrektor szkoły oraz nauczyciel przedmiotu mogą, na podstawie dostępnych indywidualnych wyników uczniów, przeprowadzić analizę dotyczącą absolwentów. Wnioski z pewnością pomogą w zaplanowaniu i wdrożeniu działań służących uzupełnieniu braków i wyeliminowaniu błędów, które uwidocznili tegoroczny egzamin.

Najważniejsze wnioski w odniesieniu do Okręgu i poszczególnych województw można sformułować następująco:

- Spośród tegorocznych absolwentów szkół ponadgimnazjalnych 12% przystąpiło do egzaminu z wiedzy o społeczeństwie. Liczba zdających (nieco powyżej 6 tys.) była

znacząco niższa niż w latach 2010-2012 (po około 7,5 tys.) i jednocześnie najniższa od 2005 roku. Tylko w kilku powiatach nastąpił wzrost wybieralności – największy w powiecie drawskim (o 4,1 p.p.) i chodzieskim (o 3,6 p.p.), natomiast bardzo duży spadek miał miejsce w powiatach łobeskim (o 25 p.p.) i sulęcińskim (o 17,3 p.p.).

- Zróżnicowanie w wybieralności WOS w województwach oraz powiatach było i jest bardzo duże. Największym zainteresowaniem WOS cieszył się tradycyjnie wśród absolwentów szkół w Zachodniopomorskiem (16%), choć na tym terenie nastąpił największy spadek wybieralności – o 5 p.p. Nieco mniejszy odsetek maturzystów wybierał WOS w Lubuskim (14%), a zdecydowanie najmniejszy – w Wielkopolsce (9,5%). Różnice między powiatami są jeszcze większe i wynoszą od 0% (powiat koszaliński) do prawie 33,5% (powiat choszczeński), a w miastach na prawach powiatu – od 8,6% w Koninie do 16,1% w Świnoujściu.
- Proporcja między liczbą przystępujących do egzaminu na każdym z poziomów nie zmieniła się od ubiegłego roku – ponad 77% maturzystów wybierających WOS zdawało egzamin na poziomie podstawowym. W większości powiatów ponad 80% zdających WOS wybiera poziom podstawowy (a niekiedy wszyscy); jedynie w powiatach średzkim i zielonogórskim więcej osób wybrało poziom rozszerzony. W miastach powyżej 100 tys. mieszkańców, w których do ubiegłego roku statystycznie częściej wybierany był poziom rozszerzony, nastąpiła zmiana – nieznacznie przeważa wybór poziomu podstawowego. Wyjątek stanowi Zielona Góra, w której 55% zdających egzamin z WOS wybrało poziom rozszerzony.
- W niewielu powiatach o wysokiej wybieralności wiedzy o społeczeństwie zdający osiągnęli wynik wyższy niż średnia w województwie i w kraju. W województwie lubuskim na poziomie podstawowym najkorzystniej sytuacja przedstawia się w powiecie krośnieńskim, a na poziomie rozszerzonym – w Gorzowie Wielkopolskim i Zielonej Górze. W Wielkopolsce ta relacja na poziomie podstawowym najlepiej kształtuje się w powiecie tureckim, a na poziomie rozszerzonym – w Kaliszu. W województwie zachodniopomorskim taka zależność najwyraźniej jest widoczna w Świnoujściu (poziom podstawowy) oraz w Koszalinie i Szczecinie (poziom rozszerzony). Znacznie częściej wysokiej wybieralności towarzyszy niski wynik średni, co jest szczególnie widoczne w powiatach: sulęcińskim, świebodzińskim, żagańskim, chodzieskim czy sławieńskim. Oznacza to, że wybór przedmiotu nie zawsze wynika z wysokiego poziomu wiadomości i umiejętności maturzystów.
- Zanika wybieralność wiedzy o społeczeństwie w szkołach – w tym roku na ogólną liczbę 1376 szkół przedmiot ten zdawano w 1169, lecz na poziomie rozszerzonym tylko w 253. Jednak tylko w 19 szkołach w Okręgu (6 w Lubuskim, 8 w Wielkopolsce i 5 w Zachodniopomorskiem) do egzaminu na tym poziomie przystąpiło co najmniej dwudziestu absolwentów. Zdecydowana większość tych szkół

(16) zlokalizowana jest w największych miastach, co oznacza, że powiększa się dystans między powiatami i szkołami, prowadzący do swoistego „rozwarstwienia”.

- Średnie wyniki uzyskane przez zdających egzamin na poziomie podstawowym w województwach wyniosły: w woj. lubuskim 43,12%, w woj. wielkopolskim 42,31%, a w woj. zachodniopomorskim 43,20% i nieznacznie różniły się od średniej krajowej, która dla wszystkich zdających (w tym podwyższających wynik) wyniosła 43%. Na podstawie sformułowań użytych przez maturzystów w odpowiedziach można przypuszczać, że korzystają oni wyłącznie z syntetycznych opracowań, a nie sięgają po literaturę specjalistyczną. Nieznajomość niektórych faktów (np. polska prezydencja w Unii Europejskiej), postaci (Angela Merkel, Barack Obama, Martin Luter King) czy nazw (państwa skandynawskie i iberyjskie, globalizacja) należy rozpatrywać w kategorii braku wiedzy ogólnej, a nie przedmiotowej.
- Wyniki na poziomie rozszerzonym w województwach są tak mocno zróżnicowane, że są skrajnymi wynikami w skali kraju. Średni wynik w Wielkopolsce wyniósł 36,72% (najniższy w Polsce), podczas gdy w Zachodniopomorskiem 46,61% – jeden z dwóch najwyższych. Natomiast średni wynik w Lubuskiem (41,91%) jest niemal identyczny ze średnim wynikiem w kraju (42%). Wielkość i trwałość tych różnic i ich ścisły związek z wybieralnością wskazuje, że są one uwarunkowane zewnątrznie.
- Dobrze opanowanymi przez maturzystów są umiejętności najprostsze, np. podawanie przykładów ilustrujących zjawisko lub proces, rozróżnianie faktów od opinii, odczytywanie danych z tabel i wykresów, wyszukanie w tekście odpowiedniej informacji. Są to jednak czynności, które powinny stanowić podstawę do kształcenia umiejętności złożonych, a tymczasem duża część maturzystów na ich opanowaniu poprzestaje.
- Współczynnik łatwości zadań zamkniętych wynoszący na poziomie podstawowym (0,55), w kontekście łatwości arkusza (0,43) należy uznać za wysoki. Oznacza to jednak, że zdający potrafią odtwarzać schematy, rozpoznawać definicje zjawisk i procesów lub wskazywać przykłady. Dlatego w zadaniach zamkniętych zdający potrafią konfrontować podane rozwiązania z posiadanymi wiadomościami, lecz udzielenie samodzielnej odpowiedzi przekracza ich zasób wiedzy. W odpowiedziach kilkudziesięciu ujawnia się ponadto nieporadność językowa, prowadząca do zniekształcenia informacji lub braku precyzji.
- Zdający dość często nie zwracają uwagi na czasowniki operacyjne i zamiast wyjaśniać, porównywać czy argumentować – opisują zjawisko. Dochodzi do tego także problem z poprawnym wykorzystaniem materiałów źródłowych. Dla części zdających sformułowanie *wykorzystaj źródła* oznacza przyzwolenie na przepisywanie jego fragmentów. Podczas przygotowań do egzaminu absolwenci powinni doskonalić także umiejętność rozumienia poleceń i udzielania odpowiedzi zgodnych z nimi.

- W tym roku jeszcze wyraźniej wystąpił problem z rozwiązywaniem przez zdających zadań, w których jako źródło wykorzystano fragmenty konstytucji lub ustaw. Język prawniczy jest dość specyficzny i aby sprawnie operować przepisami, niezbędne jest wykonywanie systematycznych ćwiczeń. Osoby przystępujące do egzaminu z WOS, zwłaszcza na poziomie rozszerzonym, powinny o tym pamiętać.
- Maturzyści podczas egzaminu na poziomie rozszerzonym zdecydowanie częściej wybierają te tematy wypracowań, które wydają się im mniej szczegółowe. Podczas ich realizacji jednak nie potrafią dokonać odpowiedniej selekcji informacji, co skutkuje napisaniem pracy niezgodnej z tematem. W tym roku piszący na temat 1. zamiast pisać o prawach i wolnościach politycznych, traktowali je marginalnie, a opisywali inne rodzaje praw człowieka. Wymagający bardziej szczegółowej wiedzy temat nr 2 wybrało zdecydowanie mniej abiturientów, lecz uzyskali oni średnio o 3 punkty więcej.
- Interdyscyplinarność przedmiotu WOS jest cechą, której część zdających nie do końca rozumie, a jest ona przyczyną wielu problemów podczas egzaminu. Maturzyści powinni pamiętać, że treść zadań dotyczy takich dziedzin jak socjologia, politologia, prawo czy stosunki międzynarodowe, lecz do ich rozwiązywania niezbędna jest niekiedy wiedza z zakresu historii, geografii, matematyki (statystyki) czy podstaw przedsiębiorczości. Integrowanie wiedzy z różnych dziedzin jest kluczową umiejętnością, jakie powinna posiadać osoba przystępująca do egzaminu maturalnego z wiedzy o społeczeństwie.

Maciej Młynarczyk