

2014

Analiza osiągnięć gimnazjalistów

Język angielski

POZIOM ROZSZERZONY



Okręgowa Komisja Egzaminacyjna w Poznaniu

Okręgowa Komisja Egzaminacyjna w Poznaniu
Egzamin gimnazjalny z języka angielskiego na poziomie rozszerzonym
Analiza poziomu umiejętności uczniów na podstawie zadań egzaminacyjnych

Niniejsze opracowanie ma na celu analizę osiągnięć gimnazjalistów poprzez omówienie odpowiedzi do zadań zamieszczonych w standardowym arkuszu z języka angielskiego na **poziomie rozszerzonym**, który gimnazjaliści rozwiązywali w kwietniu 2014 r. Egzamin na tym poziomie musieli zdawać ci uczniowie, którzy zadeklarowali wybór języka angielskiego, a w gimnazjum kontynuowali jego naukę po szkole podstawowej, a także ci, którzy rozpoczęli naukę języka angielskiego w gimnazjum i wyrazili wolę jego zdawania, także na poziomie rozszerzonym, w odpowiedniej deklaracji. Gimnazjaliści, którzy przystąpili do egzaminu na tym poziomie stanowili w Okręgu około 80% populacji zdających na egzaminie gimnazjalnym język angielski.

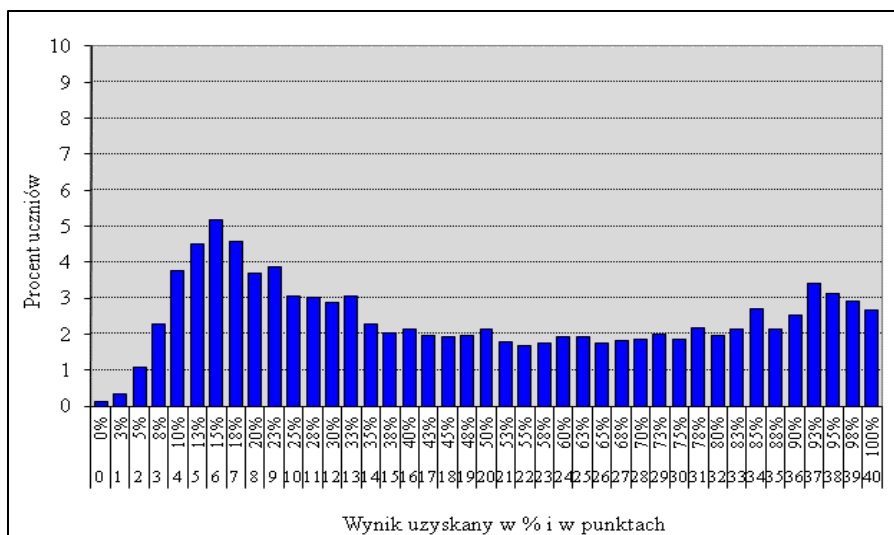
Wszystkie zadania, zamieszczone w arkuszu standardowym z języka angielskiego na poziomie podstawowym sprawdzały, w jakim stopniu gimnazjaliści opanowali wymagania ogólne i szczegółowe, określone w podstawie programowej kształcenia ogólnego z języka obcego nowożytnego dla etapu edukacyjnego III.1 oraz – w myśl zasady kumulatorywności przyjętej w podstawie – odnosiły się również do wymagań przypisanych wcześniejszym etapom edukacyjnym (I i II).

Struktura arkusza nie odbiegała od ubiegłorocznej: arkusz zawierał 20 zadań zamkniętych, podzielonych na 2 obszary umiejętności: rozumienie ze słuchu, oraz rozumienie pisanego tekstu. Kolejne dwie części arkusza sprawdzały umiejętność stosowania środków językowych i tworzenia wypowiedzi pisemnej. W odróżnieniu od poziomu podstawowego, za każdy obszar umiejętności można było uzyskać te samą liczbę punktów – po 10 punktów.

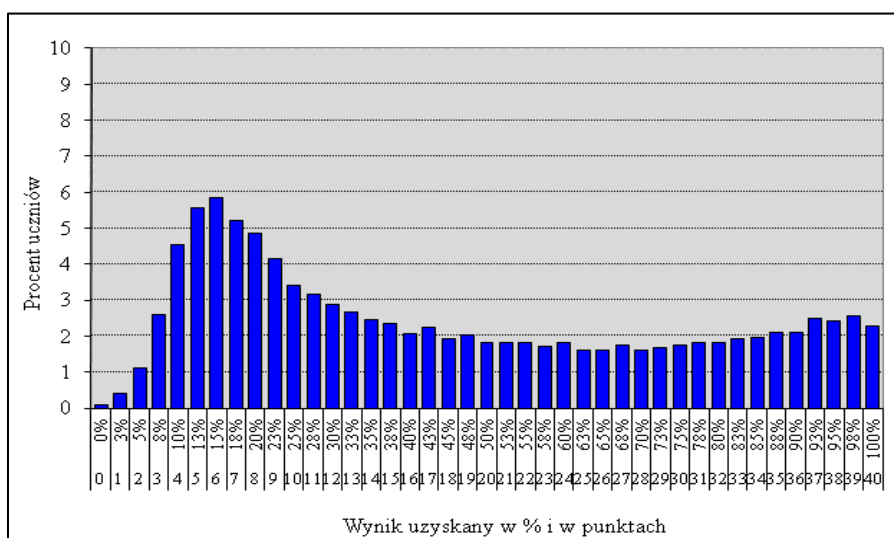
Średnie wyniki procentowe, uzyskane przez uczniów za rozwiązanie zadań w arkuszu standardowym z języka angielskiego na poziomie rozszerzonym wskazują, iż zastosowany w tym roku zestaw zadań okazał się trudny. Gimnazjaliści w kraju uzyskali średni wynik 46% pkt, a gimnazjaliści w trzech województwach na terenie działania OKE w Poznaniu uzyskali: w województwie lubuskim 49,04% pkt (wynik wyższy o około 3 p.p. od średniego wyniku krajowego), w województwie wielkopolskim 45,23% pkt (wynik o około 1 p.p. niższy od średniego wyniku krajowego), a w województwie zachodniopomorskim tegoroczni gimnazjaliści uzyskali wynik porównywalny ze średnim wynikiem w kraju (46,08% pkt). W porównaniu z rokiem 2013 średni wynik tegorocznego egzaminu gimnazjalnego z języka angielskiego na poziomie podstawowym, obliczony dla statystycznego ucznia w kraju, był nieznacznie wyższy m – o około 1 p.p.

Dane na wykresach 1. – 3. przedstawiają rozkłady wyników punktowych i procentowych uzyskanych przez trzecioklasistów w poszczególnych województwach Okręgu za zadania w arkuszu na poziomie rozszerzonym. Porównując je, podobnie jak w przypadku poziomu podstawowego, zauważyć możemy niewielkie zróżnicowanie wśród uczniów trzech województw oraz dwumodalność rozkładów. Jednak w przeciwieństwie do poziomu podstawowego zdecydowanie bardziej liczna grupa osiąga wyniki niskie niż wysokie. Oznacza to, że obie grupy zdających w każdym województwie miały problemy z rozwiązywaniem zadań w arkuszu na poziomie rozszerzonym, a najtrudniejsze dla nich, co potwierdza niniejsza analiza, okazały się zadania otwarte. W przypadku uczniów zdających egzamin na poziomie rozszerzonym możemy mówić o niewystarczającym opanowaniu umiejętności z podstawy programowej na poziomie III.1.

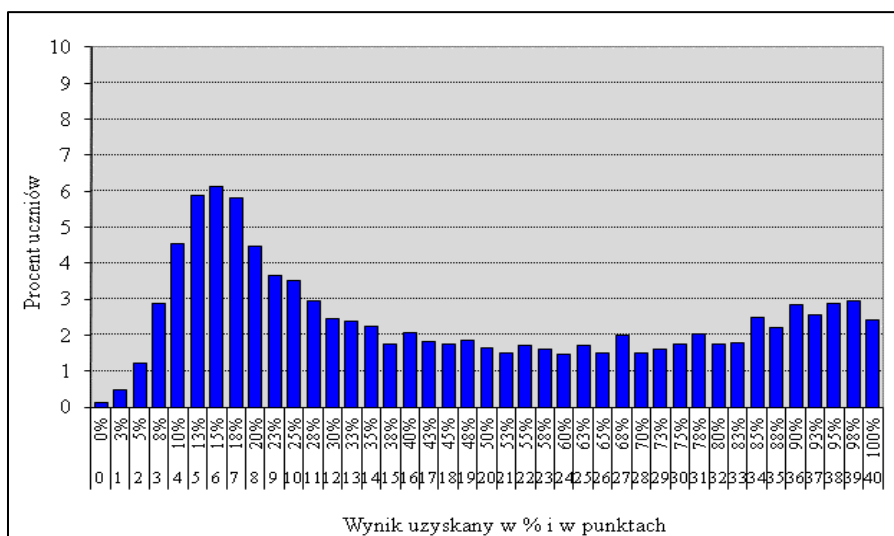
Okręgowa Komisja Egzaminacyjna w Poznaniu
 Egzamin gimnazjalny z języka angielskiego na poziomie rozszerzonym
 Analiza poziomu umiejętności uczniów na podstawie zadań egzaminacyjnych



Wykres. 1. Rozkład punktowy i procentowy za zadania z języka angielskiego arkusza na poziomie rozszerzonym w województwie lubuskim



Wykres. 2. Rozkład punktowy i procentowy za zadania z języka angielskiego arkusza na poziomie rozszerzonym w województwie wielkopolskim



Wykres. 3. Rozkład punktowy i procentowy za zadania z języka angielskiego arkusza na poziomie rozszerzonym w województwie zachodniopomorskim

Okręgowa Komisja Egzaminacyjna w Poznaniu
Egzamin gimnazjalny z języka angielskiego na poziomie rozszerzonym
Analiza poziomu umiejętności uczniów na podstawie zadań egzaminacyjnych

W niniejszej analizie przedstawiono poszczególne zadania z arkusza z zaznaczonymi, poprawnymi odpowiedziami, następnie, w rozbiciu na województwa Okręgu: lubuskie, wielkopolskie i zachodniopomorskie, zaprezentowano w tabelach procentową wybieralność poszczególnych odpowiedzi, frakcje opuszczeń kolejnych zadań oraz łatwość zadań, wyrażoną współczynnikiem łatwości. Następnie krótko skomentowano wybór poszczególnych odpowiedzi przez gimnazjalistów, ze zwróceniem szczególnej uwagi na trudności, które spowodowały wybór odpowiedzi błędnych. Istotną informacją jest również fakt, iż procentowy wybór odpowiedzi został obliczony na podstawie wersji A arkusza standardowego, który rozwiązywało **16 229** gimnazjalistów, a współczynniki łatwości w oparciu o całą populację zdających egzamin z języka angielskiego na poziomie rozszerzonym (**37 939** uczniów).

Okręgowa Komisja Egzaminacyjna w Poznaniu
Egzamin gimnazjalny z języka angielskiego na poziomie rozszerzonym
Analiza poziomu umiejętności uczniów na podstawie zadań egzaminacyjnych

Zadanie 1. (0–6)

Usłyszysz dwukrotnie dwa teksty. Na podstawie informacji zawartych w nagraniu w zadaniach 1.1.–1.6. z podanych odpowiedzi wybierz właściwą. Zakreśl literę A, B albo C. Zadania 1.1.–1.3. odnoszą się do pierwszego tekstu, a zadania 1.4.–1.6. do drugiego.

Tekst 1.

Woman: Tony, where are the CDs I bought yesterday for the party? I left them here on this shelf.

Man: Oh, sorry Sheila. I put them somewhere when I was cleaning in the morning. Into the drawer perhaps?

Woman: No, only the old ones are there. I just don't want to be looking for them when our guests come.

Man: Have you checked on the desk?

Woman: Yes, but I didn't see them there.

Man: I'll check the desk again. Oh, here they are. You didn't look carefully enough. They were behind your laptop.

Woman: What a relief!

Man: Now, the drinks are in the fridge but what about the food? We haven't prepared

Woman: Tony, have you forgotten? Mark and Gina are bringing the cake and I've ordered pizza and some salads from the restaurant to be brought here at six

Man: Sorry, I'm just a bit nervous.

Woman: I know, I know, you'll be very old today. Sixteen! But don't worry, I was sixteen two years ago and I'm still alive.

Man: Oh, please, stop it. When are mum and dad coming back?

Woman: About ten. We won't have much time to clean the house after the party.

Man: We'll manage.

Tekst 1.

Usłyszysz rozmowę brata i siostry.

1.1. Where are the CDs which Sheila bought?

- A. on the desk
- B. in the drawer
- C. on the shelf

1.2. There is no food at home because

- A. the family will eat in a restaurant.
- B. Tony has forgotten to buy any.
- C. it will be delivered later.

Okręgowa Komisja Egzaminacyjna w Poznaniu
 Egzamin gimnazjalny z języka angielskiego na poziomie rozszerzonym
Analiza poziomu umiejętności uczniów na podstawie zadań egzaminacyjnych

1.3. Sheila and Tony are talking while

- A. looking for something to eat.
- B.** getting ready for a birthday party.
- C. cleaning the house before their parents come back.

Zad. 1.1.						
Rozwiązywalność odpowiedzi				Współczynnik łatwości (dla wersji A i B)		
Odp.	L	W	Z	L	W	Z
A.	84,01%	81,61%	81,62%	0,84	0,82	0,81
B.	5,70%	7,04%	7,61%			
C.	10,29%	11,30%	10,69%			
Fracja opuszczeń	0,00%	0,04%	0,08%	Interpretacja współczynnika łatwości		
				Zadanie okazało się dla zdających		
				łatwe	łatwe	łatwe
Wymagania ogólne						
II. Rozumienie wypowiedzi						
Wymagania szczegółowe						
2.3) Uczeń znajduje w tekście określone informacje.						

Komentarz

Zadanie 1.1 okazało się łatwe dla gimnazjalistów we wszystkich województwach Okręgu. Pierwsze pytanie w rozmowie rodzeństwa (Sheila i Tony) dotyczyło miejsca, w którym znajdują się płyty CD potrzebne na prywatkę. Ponad 80 % uczniów (najwięcej w województwie lubuskim) udzieliło poprawnej odpowiedzi, że płyty znajdują się na biurku. Około 10% gimnazjalistów błędnie wybrało odpowiedź C. („na półce”), gdyż nie rozumiejąc szczegółów rozmowy, zdecydowali się na wybór słowa *shelf*, które jako pierwsze pojawiło się w nagraniu.

Zad. 1.2.						
Rozwiązywalność odpowiedzi				Współczynnik łatwości (dla wersji A i B)		
Odp.	L	W	Z	L	W	Z
A.	24,10%	25,84%	25,83%	0,41	0,39	0,40
B.	35,27%	37,04%	35,93%			
C.	40,56%	36,99%	38,18%			
Fracja opuszczeń	0,06%	0,14%	0,06%	Interpretacja współczynnika łatwości		
				Zadanie okazało się dla zdających		
				trudne	trudne	trudne
Wymagania ogólne						
II. Rozumienie wypowiedzi						
Wymagania szczegółowe						
2.3) Uczeń znajduje w tekście określone informacje.						

Komentarz

Zadanie 2.2 nie zostało rozwiązane przez około 60% uczniów (najwięcej w województwie zachodniopomorskim – prawie 62%). Należało podać w nim powód braku jedzenia na przyjęcie. W poprawnej odpowiedzi C. znajdowała się informacja, iż jedzenie będzie dostarczone później, co był zgodne z informacjami usłyszczanymi w dialogu. Jednakże ponad 35% gimnazjalistów zdecydowało się na niepoprawną odpowiedź B., iż to Tony (brat) zapomniał zakupić jedzenia, sugerując się fragmentem dialogu *Tony, have you forgotten?*, który nie miał jednak nic wspólnego z poprawną odpowiedzią do zadania 1.2.

Okręgowa Komisja Egzaminacyjna w Poznaniu
 Egzamin gimnazjalny z języka angielskiego na poziomie rozszerzonym
Analiza poziomu umiejętności uczniów na podstawie zadań egzaminacyjnych

Zad. 1.3.						
Rozwiązywalność odpowiedzi				Współczynnik łatwości (dla wersji A i B)		
Odp.	L	W	Z	L	W	Z
A.	5,82%	7,51%	6,65%	0,69	0,67	0,69
B.	69,55%	66,82%	68,92%			
C.	24,51%	25,53%	24,31%			
Fracja opuszczeń	0,12%	0,14%	0,12%			
Interpretacja współczynnika łatwości						
Zadanie okazało się dla zdających						
				umiarkowanie trudne	umiarkowanie trudne	umiarkowanie trudne

Wymagania ogólne
 II. Rozumienie wypowiedzi
Wymagania szczegółowe
 2.4) Uczeń określa intencje autora tekstu.

Komentarz

Zadanie 1.3. polegało na określeniu kontekstu czasowego prowadzonej przez rodzeństwo rozmowy. Cały dialog odbywał się w trakcie przygotowań do przyjęcia urodzinowego, a zatem poprawną odpowiedzią było zdanie B. (...while getting ready for a birthday party.). Zadanie okazało się dla gimnazjalistów umiarkowanie trudne – około 69% z nich wybrało poprawną odpowiedź. Co czwarty uczeń jednak, błędnie uznał, że rozmowa odbywa się podczas sprzątnięcia domu przed powrotem rodziców.

Tekst 2.

... Hello everyone. Well, before we start the lesson, I'd like to tell you about the next edition of the *Flag Contest* organised by National Geographic. I think it's a good idea to participate in it. All you have to do is to create an original computer design for a flag about environmental protection. When we do projects in class, you often work in pairs, or in groups of three or four, but for the contest you have to do the task alone. Your computer is your only help.

Now about the prizes. They are usually very attractive. I remember that last year the winner got a tablet. This time the winner will get some albums about the most beautiful places in the world. To buy them, you would have to pay at least £200.

Well, as I said before, the contest is a good idea, so I hope a lot of you will join in – you can even start today! Thank you for your attention. And now back to our lesson.

adapted from <http://kids.nationalgeographic.com>

Tekst 2.

Usłyszysz wypowiedź nauczyciela geografii dotyczącą konkursu.

1.4. In the *Flag Contest* students have to work

- A. in pairs.
- B. in groups.
- C. on their own.

Okręgowa Komisja Egzaminacyjna w Poznaniu
Egzamin gimnazjalny z języka angielskiego na poziomie rozszerzonym
Analiza poziomu umiejętności uczniów na podstawie zadań egzaminacyjnych

1.5. The first prize in this year's contest is

- A. money.
- B. books.
- C. a tablet.

1.6. The teacher

- A. thanks his students for joining in the contest.
- B. encourages his students to take part in the contest.
- C. offers his help in preparing the flags for the contest.

Zad. 1.4.						
Rozwiązywalność odpowiedzi				Współczynnik łatwości (dla wersji A i B)		
Odp.	L	W	Z	L	W	Z
A.	9,41%	11,79%	13,17%	0,58	0,54	0,55
B.	31,63%	35,08%	31,95%			
C.	58,85%	53,04%	54,74%	Interpretacja współczynnika łatwości		
Fracja opuszczeń	0,12%	0,07%	0,14%	Zadanie okazało się dla zdających		
				umiarkowanie trudne	umiarkowanie trudne	umiarkowanie trudne

Wymagania ogólne
II. Rozumienie wypowiedzi
Wymagania szczegółowe
2.3) Uczeń znajduje w tekście określone informacje.

Komentarz

Zadanie 1.4. okazało się dla gimnazjalistów umiarkowanie trudne. Najlepiej poradzili sobie z nim uczniowie z województwa lubuskiego – 58,85% z nich udzieliło poprawnej odpowiedzi, a najwięcej problemów zadanie sprawiło gimnazjalistom w Wielkopolsce – 55,04% z nich wskazało poprawną odpowiedź C. W zadaniu 1.4., na podstawie wypowiedzi nauczyciela, należało określić, że do rywalizacji w konkursie *Flag Contest* uczniowie mieli przystąpić samodzielnie. Ponad 30% gimnazjalistów wybrało niepoprawną odpowiedź B., twierdząc, że do konkursu należało przystąpić w parach. Większość z nich nie zrozumiała użytego w zadaniu zwrotu *on their own* (samodzielnie).

Zad. 1.5.						
Rozwiązywalność odpowiedzi				Współczynnik łatwości (dla wersji A i B)		
Odp.	L	W	Z	L	W	Z
A.	19,17%	20,51%	19,78%	0,46	0,43	0,44
B.	47,97%	44,22%	45,14%			
C.	32,75%	35,09%	34,98%	Interpretacja współczynnika łatwości		
Fracja opuszczeń	0,12%	0,17%	0,08%	Zadanie okazało się dla zdających		
				trudne	trudne	trudne

Wymagania ogólne
II. Rozumienie wypowiedzi
Wymagania szczegółowe
2.3) Uczeń znajduje w tekście określone informacje.

Okręgowa Komisja Egzaminacyjna w Poznaniu
Egzamin gimnazjalny z języka angielskiego na poziomie rozszerzonym
Analiza poziomu umiejętności uczniów na podstawie zadań egzaminacyjnych

Komentarz

W zadaniu 1.5. gimnazjaliści mieli określić, jaka jest nagroda za pierwsze miejsce w konkursie. Zadanie okazało się trudne, gdyż ponad 50% z nich nie potrafiło wskazać poprawnej odpowiedzi B. (*books*). Prawie 35% wskazało jako nagrodę tablet, który był nagrodą w ubiegłorocznej edycji konkursu, a około 20% pieniądze, sugerując się podaną wartością głównej nagrody.

Zad. 1.6.						
Rozwiązywalność odpowiedzi				Współczynnik łatwości (dla wersji A i B)		
Odp.	L	W	Z	L	W	Z
A.	36,04%	40,81%	39,83%	0,48	0,43	0,44
B.	50,03%	44,39%	45,63%			
C.	13,70%	14,62%	14,30%	Interpretacja współczynnika łatwości		
Fracja opuszczeń	0,24%	0,17%	0,24%	Zadanie okazało się dla zdających		
				trudne	trudne	trudne
Wymagania ogólne						
II. Rozumienie wypowiedzi						
Wymagania szczegółowe						
2.4) Uczeń określa intencję autora/nadawcy tekstu.						

Komentarz

Intencją, jaką należało odczytać z wypowiedzi nauczyciela w zadaniu 1.6., było zachęcenie uczniów do wzięcia udziału w konkursie. Zadanie to okazało się trudne dla tegorocznych gimnazjalistów. Najlepiej poradzili sobie z nim uczniowie z województwa lubuskiego (50,03% z nich wskazało poprawną odpowiedź), najgorzej trzecioklasiści z Wielkopolski (44,39% poprawnych odpowiedzi). Prawie 40% gimnazjalistów wskazało, sugerując się zdaniem *Thank you for your attention*, iż intencją mówiącego było podziękowanie uczniom za przystąpienie do konkursu.

Zadanie 2. (0–4)

Usłyszysz dwukrotnie cztery wypowiedzi na temat nawiązywania nowych znajomości. Na podstawie informacji zawartych w nagraniu dopasuj do każdej wypowiedzi (2.1.–2.4.) odpowiadające jej zdanie (A–E). Wpisz rozwiązania do tabeli.

Uwaga! Jedno zdanie zostało podane dodatkowo i nie pasuje do żadnej wypowiedzi.

Zadanie 2.

Wypowiedź 1.

Friends are very important in our lives. We share some secrets with them and help each other. That's why we must be sure whether we can count on somebody or not. When I meet a new person, I want to know if I can depend on them. It usually takes me a few weeks or even months, but it's important because it helps to avoid unpleasant situations. So I don't hurry.

Wypowiedź 2.

It's hard for me to make friends. I'm often too shy to start a conversation even with the people that I know. Well ... I can't do anything about it. I often stay away from my friends and watch them play or talk. Sometimes they notice me and invite me to play with them. But sometimes they don't look at me at all and then I feel really sad.

Okręgowa Komisja Egzaminacyjna w Poznaniu
 Egzamin gimnazjalny z języka angielskiego na poziomie rozszerzonym
Analiza poziomu umiejętności uczniów na podstawie zadań egzaminacyjnych

Wypowiedź 3.

I don't understand why some teenagers are shy and quiet or so serious that they get angry when their friends laugh so much. I really love spending time with other people and I'm always ready to become friends at once, even with a stranger. Being alone is so boring. You can only sit at home and worry about your problems.

Wypowiedź 4.

I usually prefer to spend my time alone. I dream about what my life is going to be like in the future. I often imagine myself as a scientist making an important discovery. Of course, I have some friends, three or four classmates, but that's enough for me. We sometimes go to the cinema together and I enjoy being in just a small group.

- A. I like to make new friends quickly.
- B. I wait till my friends ask me to join them.
- C. I need time to decide if I can trust someone.
- D. I feel angry when I can't spend some time alone.
- E. I have got a few friends and don't look for more.

2.1.	2.2.	2.3.	2.4.
C	B	A	E

Zad. 2.1.						
Rozwiązywalność odpowiedzi				Współczynnik łatwości (dla wersji A i B)		
Odp.	L	W	Z	L	W	Z
A.	12,40%	11,95%	10,83%	0,60	0,55	0,58
B.	12,58%	15,87%	15,38%			
C.	60,73%	55,77%	58,41%			
D.	4,12%	5,27%	4,71%			
E.	10,11%	11,00%	10,61%			
Fracja opuszczeń	0,06%	0,10%	0,02%	Interpretacja współczynnika łatwości		
				Zadanie okazało się dla zdających		
				umiarkowanie trudne	umiarkowanie trudne	umiarkowanie trudne
Wymagania ogólne						
II. Rozumienie wypowiedzi						
Wymagania szczegółowe						
2.3) Uczeń znajduje w tekście określone informacje.						

Komentarz

Zadanie 2.1. okazało się umiarkowanie trudne dla uczniów we wszystkich trzech województwach. Do wypowiedzi pierwszej należało dopasować informację ze zdania C., w której mówiący opowiada o ostrożnym nawiązywaniu przyjaźni i o konieczności poznania kogoś dobrze, zanim się mu zaufa.

Okręgowa Komisja Egzaminacyjna w Poznaniu
Egzamin gimnazjalny z języka angielskiego na poziomie rozszerzonym
Analiza poziomu umiejętności uczniów na podstawie zadań egzaminacyjnych

Okręgowa Komisja Egzaminacyjna w Poznaniu
Egzamin gimnazjalny z języka angielskiego na poziomie rozszerzonym
Analiza poziomu umiejętności uczniów na podstawie zadań egzaminacyjnych

Zad. 2.2.						
Rozwiązywalność odpowiedzi				Współczynnik łatwości (dla wersji A i B)		
Odp.	L	W	Z	L	W	Z
A.	10,05%	12,17%	11,83%	0,59	0,53	0,55
B.	58,73%	52,89%	55,39%			
C.	9,82%	12,00%	11,26%			
D.	8,17%	8,90%	7,97%			
E.	13,23%	13,94%	13,53%			
Fracja opuszczeń	0,00%	0,08%	0,02%	Interpretacja współczynnika łatwości		
Zadanie okazało się dla zdających						
		umiarkowanie trudne			umiarkowanie trudne	umiarkowanie trudne
Wymagania ogólne						
II. Rozumienie wypowiedzi						
Wymagania szczegółowe						
2.3) Uczeń znajduje w tekście określone informacje.						

Komentarz

Umiarkowanie trudnym okazało się dla tegorocznych gimnazjalistów zadanie 2.2. Do wypowiedzi nieśmiałego nastolatka należało dopasować odpowiedź B., zawierającą zdanie o tym, że czeka on na zaproszenie do zabawy ze strony kolegów. Ponad 40% gimnazjalistów nie dopasowało tej informacji do słuchanej wypowiedzi. Fragment, który jednoznacznie wskazywał odpowiedź B. jako poprawną brzmiał: *I often stay away from my friends and watch them play or talk. Sometimes they notice me and invite me to play with them.*

Zad. 2.3.						
Rozwiązywalność odpowiedzi				Współczynnik łatwości (dla wersji A i B)		
Odp.	L	W	Z	L	W	Z
A.	47,21%	42,89%	46,20%	0,47	0,42	0,45
B.	6,41%	6,84%	6,39%			
C.	6,11%	6,77%	6,82%			
D.	33,22%	35,44%	33,01%			
E.	7,00%	7,91%	7,47%			
Fracja opuszczeń	0,00%	0,09%	0,08%	Interpretacja współczynnika łatwości		
Zadanie okazało się dla zdających						
		trudne			trudne	trudne
Wymagania ogólne						
II. Rozumienie wypowiedzi						
Wymagania szczegółowe						
2.3) Uczeń znajduje w tekście określone informacje.						

Komentarz

Dopasowanie zdania A. do wypowiedzi 2.3. okazało się najtrudniejsze w zadaniu 2. Ponad 50% gimnazjalistów nie zrozumiało, że wypowiedź *I'm always ready to become friends at once* jest kluczowa i jednoznacznie pasuje do odpowiedzi 2.3 (*I like to make new friends quickly.*). Prawie 35% uczniów wybrało błędną odpowiedź D., która była pełnym przeciwieństwem odpowiedzi A., ale zawierała identyczne słowa, jakie można było usłyszeć w nagraniu.

Okręgowa Komisja Egzaminacyjna w Poznaniu
Egzamin gimnazjalny z języka angielskiego na poziomie rozszerzonym
Analiza poziomu umiejętności uczniów na podstawie zadań egzaminacyjnych

Okręgowa Komisja Egzaminacyjna w Poznaniu
 Egzamin gimnazjalny z języka angielskiego na poziomie rozszerzonym
Analiza poziomu umiejętności uczniów na podstawie zadań egzaminacyjnych

Zad. 2.4.						
Rozwiązywalność odpowiedzi				Współczynnik łatwości (dla wersji A i B)		
Odp.	L	W	Z	L	W	Z
A.	10,17%	11,92%	11,50%	0,59	0,54	0,55
B.	10,11%	10,89%	10,35%			
C.	9,47%	10,98%	10,12%			
D.	13,64%	12,41%	12,52%			
E.	56,38%	53,60%	55,43%			
Fracja opuszczeń				Interpretacja współczynnika łatwości		
				Zadanie okazało się dla zdających		
				umiarkowanie trudne	umiarkowanie trudne	umiarkowanie trudne
Wymagania ogólne						
II. Rozumienie wypowiedzi						
Wymagania szczegółowe						
2.3) Uczeń znajduje w tekście określone informacje.						

Komentarz

Umiarkownie trudne dla uczniów okazało się zadanie 2.4. Około 55% z nich zrozumiało, że zdanie E. (*I have got a few friends and don't look for more.*) odnosi się do wypowiedzi w tym zadaniu. Kluczową informacją, której nie zrozumiało około 45% gimnazjalistów było zdanie: „Mam kilku przyjaciół, trzech lub czterech z klasy, i to mi wystarczy”. Ponad 12% uczniów błędnie wybrało odpowiedź D, ze względu na słowo *alone*, występujące z danu D. i w wypowiedzi.

Zadanie 3. (0–3)

Przeczytaj tekst. Do każdego akapitu (3.1.–3.3.) dopasuj właściwy nagłówek (A–E).

Wpisz odpowiednią literę obok numeru każdego akapitu.

Uwaga! Dwa nagłówki zostały podane dodatkowo i nie pasują do żadnego akapitu.

- A. Film adaptations of Fleming's novels
- B. Books by Fleming
- C. Bond's royal mission
- D. People who inspired Fleming
- E. Other characters in the books

THE MOST FAMOUS SPY

3.1. C

James Bond, the secret agent invented by Ian Fleming, has become such an important symbol of the United Kingdom that he appeared at the opening ceremony of the 2012 London Olympics. It was in a film produced for this occasion. It was unusual that Queen Elizabeth II, who hadn't acted in films before, agreed to do so in this film. Bond escorted her to the stadium.

Okręgowa Komisja Egzaminacyjna w Poznaniu
 Egzamin gimnazjalny z języka angielskiego na poziomie rozszerzonym
Analiza poziomu umiejętności uczniów na podstawie zadań egzaminacyjnych

3.2. B

The career of the most famous spy in the world, James Bond, began in 1953 when Ian Fleming published his first novel, *Casino Royale*. He wrote twelve novels and two story collections with Bond as the main character between 1952 and 1964.

3.3. D

Bond's character was based mainly on Fleming's brother who was a secret agent. Fleming took Bond's good looks from a jazz singer Hoagy Carmichael and Bond's name from the American ornithologist James Bond. This simple name sounded perfect for the character living a life full of extraordinary adventures.

Zad. 3.1.						
Rozwiązywalność odpowiedzi				Współczynnik łatwości (dla wersji A i B)		
Odp.	L	W	Z	L	W	Z
A.	22,57%	23,20%	23,03%	0,62	0,58	0,58
B.	5,53%	6,35%	6,01%			
C.	60,79%	57,50%	57,58%			
D.	8,00%	9,88%	10,35%			
E.	3,06%	2,97%	2,98%			
Fracja opuszczeń	0,00%	0,09%	0,06%	Interpretacja współczynnika łatwości		
				Zadanie okazało się dla zdających		
				umiarkowanie trudne	umiarkowanie trudne	umiarkowanie trudne
Wymagania ogólne						
II. Rozumienie wypowiedzi						
Wymagania szczegółowe						
3.2) Uczeń określa główną myśl poszczególnych części tekstu.						

Komentarz

W zadaniu 3. Uczniowie powinni dopasować nagłówki do poszczególnych części tekstu o Jamesie Bondzie, a więc wykazać się umiejętnością określania głównej myśli przeczytanego tekstu. Zadanie 3.1. okazało się umiarkowanie trudne. Niespełna 50% zdających prawidłowo wybrało nagłówek C. (*Bond's royal mission*) do pierwszego fragmentu, w którym opisany jest film z udziałem Bonda i Elżbiety II, nakręcony specjalnie dla potrzeb ceremonii otwarcia igrzysk olimpijskich w Londynie. Około 23% gimnazjalistów wybrało niepoprawną odpowiedź A., sugerując się słowem *film* użytym w nagłówku oraz w tekście.

Zad. 3.2.						
Rozwiązywalność odpowiedzi				Współczynnik łatwości (dla wersji A i B)		
Odp.	L	W	Z	L	W	Z
A.	24,22%	24,28%	24,06%	0,57	0,55	0,56
B.	57,44%	55,42%	56,44%			
C.	8,88%	9,62%	9,92%			
D.	4,59%	4,81%	5,07%			
E.	4,76%	5,69%	4,40%			
Fracja opuszczeń	0,00%	0,11%	0,04%	Interpretacja współczynnika łatwości		
				Zadanie okazało się dla zdających		
				umiarkowanie trudne	umiarkowanie trudne	umiarkowanie trudne

Okręgowa Komisja Egzaminacyjna w Poznaniu
 Egzamin gimnazjalny z języka angielskiego na poziomie rozszerzonym
Analiza poziomu umiejętności uczniów na podstawie zadań egzaminacyjnych

Wymagania ogólne

II. Rozumienie wypowiedzi

Wymagania szczegółowe

3.2) Uczeń określa główną myśl poszczególnych części tekstu.

Komentarz

Dopasowanie właściwego nagłówka do fragmentu tekstu 3.2. okazało się dla gimnazjalistów zadaniem umiarkowanie trudnym. Ponad 40% z nich nie potrafiło dopasować właściwego nagłówka B. (*Books by Fleming*) do drugiego fragmentu tekstu, który dotyczył literackiego twórcy (i jego książek) najślynniejszego bohatera brytyjskiego wywiadu. W przypadku tego zadania również około jedna czwarta gimnazjalistów wybrała błędną odpowiedź A., co świadczy o zupełnym niezrozumieniu tego fragmentu tekstu.

Zad. 3.3.

Rozwiązywalność odpowiedzi				Współczynnik łatwości (dla wersji A i B)		
Odp.	L	W	Z	L	W	Z
A.	4,64%	5,60%	5,42%	0,57	0,53	0,54
B.	4,82%	4,77%	4,91%			
C.	6,58%	7,78%	7,77%			
D.	59,32%	54,36%	55,61%			
E.	24,57%	27,33%	26,17%			
Fracja opuszczeń	0,06%	0,16%	0,10%	umiarkowanie trudne	umiarkowanie trudne	umiarkowanie trudne

Interpretacja współczynnika łatwości

Zadanie okazało się dla zdających

Wymagania ogólne

II. Rozumienie wypowiedzi

Wymagania szczegółowe

3.2) Uczeń określa główną myśl poszczególnych części tekstu.

Komentarz

Najwięcej problemów z zadaniem 3.3. mieli gimnazjaliści z województwa zachodniopomorskiego, najmniej, podobnie jak w wielu innych zadaniach arkusza, ich rówieśnicy w Lubuskiem. Ostatnia część tekstu powinna zostać przez uczniów zatytułowana *People who inspired Fleming*. (odpowiedź D.), gdyż jest w niej mowa o ludziach, którzy stali się literackim pierwowzorem Bonda. Ponad 40% gimnazjalistów nie potrafiło wykonać tego zadania, z czego co czwarty zdecydował się na wybór tytułu E, błędnie interpretując wymieniane w tekście nazwiska jako bohaterów książek Fleminga.

Zadanie 4. (0–4)

Przeczytaj tekst, z którego usunięto cztery zdania. Wpisz w luki 4.1.–4.4. litery, którymi oznaczono brakujące zdania (A–E), tak aby otrzymać logiczny i spójny tekst.

Uwaga! Jedno zdanie zostało podane dodatkowo i nie pasuje do żadnej luki.

LOST PROPERTY OFFICE

It's amazing what people leave on trains. At London Transport's Lost Property Office in Baker Street there is a plastic snake, a giant alarm clock, and you will also see a few musical instruments. **4.1. C** They have their own section because people lose them so often.

The office was opened in 1933. **4.2. E** The office receives up to 1,500 items per day. All items are sorted and catalogued. Generally, one in four items which are found on public transport is returned to its owner. **4.3. A** The reason is simple. People who lose valuable things are more likely to come to the office.

The office shows the changing fashions in London. **4.4. D** Now this section is full of casual caps. Can you guess what object is most often lost in London nowadays? It's the mobile phone.

- A. If the object is more expensive, the results are better.
- B. You should keep your belongings with you at all times.
- C. There are also a lot of ordinary objects, such as umbrellas, of course.
- D. For example, when it was first opened, there were a lot of stylish hats.
- E. Over 15 million objects have been found on trains and buses since then.

Zad. 4.1.						
Rozwiązywalność odpowiedzi				Współczynnik łatwości (dla wersji A i B)		
Odp.	L	W	Z	L	W	Z
A.	9,47%	10,96%	11,36%	0,51	0,48	0,49
B.	13,93%	14,44%	14,61%			
C.	54,38%	49,52%	50,66%			
D.	6,94%	8,88%	8,58%			
E.	15,11%	16,07%	14,69%			
Fracja opuszczeń				Interpretacja współczynnika łatwości		
				Zadanie okazało się dla zdających		
				umiarkowanie trudne	trudne	trudne
Wymagania ogólne						
II. Rozumienie wypowiedzi						
Wymagania szczegółowe						
3.6) Uczeń rozpoznaje związki pomiędzy poszczególnymi częściami tekstu.						

Komentarz

Zadanie 4. sprawdzało umiejętność rozpoznawania związków między poszczególnymi częściami tekstu opowiadającym o londyńskim biurze rzeczy znalezionych. W praktyce oznaczało to konieczność uzupełnienia luk w tekście właściwie wskazanym zdaniem (A – E). Około 50% uczniów nie uzupełniło poprawnie luki 4.1. zdaniem C. (*There are also a lot of ordinary objects, such as umbrellas, of course*). Elementem decydującym o wyborze tej

Okręgowa Komisja Egzaminacyjna w Poznaniu
 Egzamin gimnazjalny z języka angielskiego na poziomie rozszerzonym
Analiza poziomu umiejętności uczniów na podstawie zadań egzaminacyjnych

luki był użyty w następnym zdaniu zaimek *they*, który bezpośrednio nawiązywał do przedmiotów wymienionych w zdaniu C.

Zad. 4.2.						
Rozwiązywalność odpowiedzi (%)				Współczynnik łatwości (dla wersji A i B)		
Odp.	L	W	Z	L	W	Z
A.	10,99%	12,82%	11,40%	0,52	0,49	0,50
B.	7,88%	9,18%	8,64%			
C.	9,35%	8,97%	9,31%			
D.	20,05%	21,83%	21,00%			
E.	51,50%	46,92%	49,34%			
Fracja opuszczeń	0,12%	0,16%	0,16%	Interpretacja współczynnika łatwości		
				Zadanie okazało się dla zdających		
				umiarkowanie trudne	trudne	umiarkowanie trudne
Wymagania ogólne						
II. Rozumienie wypowiedzi						
Wymagania szczegółowe						
3.6) Uczeń rozpoznaje związki pomiędzy poszczególnymi częściami tekstu.						

Komentarz

Uzupełnienie luki 4.2. było również dla gimnazjalistów zadaniem umiarkowanie trudnym. Wymagało ono powiązania informacji o liczbie znalezionych przedmiotów w okresie funkcjonowania biura rzeczy znalezionych (zdanie E). z poprzedzającą luką informacją w tekście, kiedy instytucja została założona oraz z kolejną informacją o liczbie przyjmowanych na co dzień. Odpowiedź poprawną wybrało niespełna 50% uczniów. Jedna piąta z nich wybrała odpowiedź D. w której znalazło się słowo *opened*, tylko dlatego, że zostało ono użyte także w zdaniu poprzedzającym lukę 4.2.

Zad. 4.3.						
Rozwiązywalność odpowiedzi				Współczynnik łatwości (dla wersji A i B)		
Odp.	L	W	Z	L	W	Z
A.	51,73%	46,37%	48,37%	0,50	0,46	0,47
B.	13,05%	14,55%	14,75%			
C.	10,88%	12,49%	12,05%			
D.	7,94%	8,66%	8,26%			
E.	16,17%	17,68%	16,33%			
Fracja opuszczeń	0,24%	0,18%	0,20%	Interpretacja współczynnika łatwości		
				Zadanie okazało się dla zdających		
				umiarkowanie trudne	trudne	trudne
Wymagania ogólne						
II. Rozumienie wypowiedzi						
Wymagania szczegółowe						
3.6) Uczeń rozpoznaje związki pomiędzy poszczególnymi częściami tekstu.						

Komentarz

Wyboru poprawnego zdania do luki 4.3. (odpowiedź C.) dokonało od 46% gimnazjalistów w Wielkopolsce do 51% uczniów w województwie lubuskim. Fragment tekstu poprzedzający lukę 4.3. dotyczył zwrotu przedmiotów ich właścicielom. Brakujące zdanie mówiło, że droższe przedmioty, odbierane są z biura rzeczy znalezionych chętniej. Zdanie następujące po

Okręgowa Komisja Egzaminacyjna w Poznaniu
Egzamin gimnazjalny z języka angielskiego na poziomie rozszerzonym
Analiza poziomu umiejętności uczniów na podstawie zadań egzaminacyjnych

luce precyzowało tę informację poprzez wyjaśnienie, że właściciel cennej rzeczy jest bardziej skłonny pofatygować się do biura po jej odbiór.

Zad. 4.4.						
Rozwiązywalność odpowiedzi				Współczynnik łatwości (dla wersji A i B)		
Odp.	L	W	Z	L	W	Z
A.	13,29%	14,30%	14,00%	0,54	0,50	0,51
B.	9,35%	10,50%	9,88%			
C.	11,64%	12,85%	12,19%			
D.	56,50%	51,65%	52,47%			
E.	8,94%	10,44%	11,24%			
Fracja opuszczeń				Interpretacja współczynnika łatwości		
				Zadanie okazało się dla zdających		
				umiarkowanie trudne	umiarkowanie trudne	umiarkowanie trudne
Wymagania ogólne						
II. Rozumienie wypowiedzi						
Wymagania szczegółowe						
3.6) Uczeń rozpoznaje związki pomiędzy poszczególnymi częściami tekstu.						

Komentarz

Również zadanie 4.4. okazało się dla tegorocznych gimnazjalistów umiarkowanie trudne. Odpowiedź D. dla tego zadania *For example, when it was first opened, there were a lot of stylish hats.*, spełniała funkcję przykładu ilustrującego typy przedmiotów gubionych w londyńskich środkach transportu na przestrzeni lat. Nieco ponad połowa uczniów właściwie uzupełniła lukę w zadaniu 4.4., natomiast pozostali gimnazjaliści, którzy nie zrozumieli tego fragmentu tekstu w sposób przypadkowy wybierali pozostałe odpowiedzi.

Zadanie 5. (0–3)

Przeczytaj informacje o trzech osobach (5.1.–5.3.) i oferty czterech wycieczek po Londynie (A–D). Do każdej osoby dopasuj wycieczkę, która najbardziej by jej odpowiadała. Wpisz odpowiednią literę obok numeru każdej osoby.

Uwaga! Jedna oferta została podana dodatkowo i nie pasuje do żadnej osoby.



5.1. _____

Anna is interested in history. She doesn't like walking tours or boat cruises. She expects to see the city and its famous historical buildings. She doesn't mind group tours.

A.

Join our culture and history tours. We organise walks with a theme to places away from the typical tourist routes. You can choose a literary walk, for example "Shakespeare and Dickens", or a walk including the places connected with the Beatles, the most famous pop band. You can join a guided tour or take our map and follow it individually.

Okręgowa Komisja Egzaminacyjna w Poznaniu

Egzamin gimnazjalny z języka angielskiego na poziomie rozszerzonym
Analiza poziomu umiejętności uczniów na podstawie zadań egzaminacyjnych



5.2.
C

Pete believes you can't feel the real atmosphere of the city when you visit only historical places. He wants to go off the tourist routes and taste the life of real Londoners. That's why he prefers an individual tour with a guide.



5.3.
D

Gina loves walking long distances. She thinks it's the best way to learn about the city. She's fond of English history, literature and music. She prefers sightseeing on her own to sightseeing with a guide.

B.

If you are interested in the history of England and want to feel the atmosphere of the city but you are not keen on walking, we are here for you. Spend a day on a boat with other tourists. Buy a ticket and enjoy a slow, relaxing cruise with lunch on board and live music.

C.

A guided tour on one of our open-top buses gives you a unique experience. You can see London's most popular places full of history and tradition. Feel the atmosphere of the city from the top of the bus and share your experience with other tourists.

D.

Have you already visited the most famous historical buildings in London? Are you tired of walking with crowds of tourists? You can try something different. A guide in a private car will take you to the street markets, pubs or galleries where tourists usually don't go.

A				Zad. 5.1.		
Rozwiązywalność odpowiedzi				Współczynnik łatwości (dla wersji A i B)		
Odp.	L	W	Z	L	W	Z
A.	8,17%	8,48%	8,95%	0,44	0,39	0,41
B.	14,40%	13,81%	14,14%			
C.	44,39%	40,00%	41,61%			
D.	32,86%	37,49%	35,18%			
Fracja opuszczeń	0,12%	0,15%	0,08%			
				Interpretacja współczynnika łatwości		
				Zadanie okazało się dla zdających		
				trudne	trudne	trudne
Wymagania ogólne						
II. Rozumienie wypowiedzi						
Wymagania szczegółowe						
3.3) Uczeń znajduje w tekście określone informacje.						

Komentarz

Cztery teksty w zadaniu 5. dotyczyły ofert wycieczek po Londynie. Trzy z nich należało dopasować do trzech osób, krótko scharakteryzowanych pod kątem turystycznych preferencji. Do profilu pierwszej osoby (Anna) pasowała wycieczka C., ale prawie 60% populacji gimnazjalistów nie potrafiło wskazać poprawnej odpowiedzi. Ponad 30% z nich błędnie dopasowało do Anny ofertę D., a wielu z tej grupy uczniów uczyniło tak z powodu identycznego fragmentu występującego w obu tekstach: *famous historical buildings*.

Okręgowa Komisja Egzaminacyjna w Poznaniu
Egzamin gimnazjalny z języka angielskiego na poziomie rozszerzonym
Analiza poziomu umiejętności uczniów na podstawie zadań egzaminacyjnych

Kluczowymi informacjami łączącymi profil nastolatki z ofertą C. były: fakt, że Anna nie lubi chodzić pieszo oraz to, że nie przeszkadza jej zwiedzanie w grupie.

Zad. 5.2.						
Rozwiązywalność odpowiedzi				Współczynnik łatwości (dla wersji A i B)		
Odp.	L	W	Z	L	W	Z
A.	10,58%	12,22%	12,80%	0,49	0,44	0,46
B.	10,99%	14,68%	13,55%			
C.	29,04%	29,45%	28,36%			
D.	49,15%	43,37%	45,20%			
Fracja opuszczeń	0,24%	0,25%	0,08%	Interpretacja współczynnika łatwości		
				Zadanie okazało się dla zdających		
				trudne	trudne	trudne
Wymagania ogólne						
II. Rozumienie wypowiedzi						
Wymagania szczegółowe						
3.3) Uczeń znajduje w tekście określone informacje.						

Komentarz

Zadanie 5.2. rozwiązało nieco więcej gimnazjalistów (najwięcej w Lubuskim – 49,15%, najmniej w Wielkopolsce – 43,37%), ale ono także okazało się zadaniem trudnym. Do charakterystyki nastolatka o imieniu Pete należało przyporządkować ofertę D. Decydowała o tym niechęć chłopaka do zwiedzania utartych szlaków w grupie turystów oraz potrzeba udania się w mało znane rejony Londynu z przewodnikiem. Około 30% uczniów dla Peta'a wybrało błędnie ofertę C., sugerując się identycznym fragmentem w obu tekstach: *feel the atmosphere of the city*.

Zad. 5.3.						
Rozwiązywalność odpowiedzi				Współczynnik łatwości (dla wersji A i B)		
Odp.	L	W	Z	L	W	Z
A.	72,43%	68,52%	66,95%	0,71	0,68	0,67
B.	15,40%	18,05%	18,97%			
C.	7,05%	7,15%	7,30%			
D.	4,94%	6,06%	6,61%			
Fracja opuszczeń	0,12%	0,16%	0,10%	Interpretacja współczynnika łatwości		
				Zadanie okazało się dla zdających		
				łatwe	umiarkowanie trudne	umiarkowanie trudne
Wymagania ogólne						
II. Rozumienie wypowiedzi						
Wymagania szczegółowe						
3.3) Uczeń znajduje w tekście określone informacje.						

Komentarz

Zadanie 5.3. było zadaniem najłatwiejszym spośród trzech elementów zadania 5. Dla gimnazjalistów z województwa lubuskiego, okazało się ono łatwe, dla uczniów

Okręgowa Komisja Egzaminacyjna w Poznaniu
 Egzamin gimnazjalny z języka angielskiego na poziomie rozszerzonym
Analiza poziomu umiejętności uczniów na podstawie zadań egzaminacyjnych

w Wielkopolsce i Zachodniopomorskiem umiarkowanie trudne. Profil Giny jednoznacznie pasował do oferty A., powodu odniesień do brytyjskiej historii, literatury i muzyki. Ponadto, dziewczyna lubiła chodzić pieszo, a oferta A. jej to umożliwiała. Około 30% gimnazjalistów nie potrafiło poprawnie wykonać tego zadania.

Zadanie 6. (0–5)

Przeczytaj tekst. Uzupełnij go, wpisując w każdą lukę (6.1.–6.5.) jeden wyraz z ramki w odpowiedniej formie, tak aby powstał spójny i logiczny tekst. Wymagana jest pełna poprawność gramatyczna i ortograficzna wpisywanych wyrazów.

Uwaga! Jeden wyraz został podany dodatkowo i nie pasuje do żadnej luki.

he	young	know	run	talk	teach
----	-------	------	-----	------	-------

Message ✕

From: Mark Roberts

To: Jerry Brooks

Subject: New coach

Hi Jerry,

I hope your ankle is getting better and you'll be back at school soon. Our football team has got a new coach. He looks 6.1. younger than our last coach. The headteacher says that he will work at our school for at least two years. Yesterday we played a match and then he 6.2. talked to us about the game. He told me to practise 6.3. running because I'm not fast enough. The coach is keen to meet you. He 6.4. knows that you are at home with a twisted ankle. I think you will like the coach when you see 6.5. him. He isn't boring and he laughs a lot.

See you soon,
 Mark

Zad. 6.1.						
Rozwiązywalność odpowiedzi				Współczynnik łatwości		
Liczba pkt	L	W	Z	L	W	Z
0 pkt	45,62%	51,31%	49,42%	0,54	0,49	0,51
1 pkt	54,38%	48,69%	50,58%	Interpretacja współczynnika łatwości		
Fracja opuszczeń	5,98%	3,22%	2,93%	Zadanie okazało się dla zdających		
				umiarkowanie trudne	trudne	umiarkowanie trudne
Wymagania ogólne						
I. Znajomość środków językowych.						
Wymagania szczegółowe						
1. Uczeń posługuje się podstawowym zasobem środków językowych (leksykalnych, gramatycznych, ortograficznych) [...].						

Komentarz

Okręgowa Komisja Egzaminacyjna w Poznaniu

Egzamin gimnazjalny z języka angielskiego na poziomie rozszerzonym
Analiza poziomu umiejętności uczniów na podstawie zadań egzaminacyjnych

W zadaniu 6. uzupełnienie luki 6.1. okazało się zadaniem umiarkowanie trudnym. Prawie 50% uczniów, nie rozpoznało właściwej luki dla przymiotnika *young* oraz nie potrafiło go odmienić w stopniu wyższym. Uczniowie, którzy nie radzili sobie z zadaniem 6. często przepisywali wyraz z ramki nie zmieniając jego formy. Mimo, iż gimnazjaliści z województwa lubuskiego najlepiej poradzili sobie z zadaniem 6.1. (tak jak z większością zadań w arkuszu) to, z drugiej strony, wśród uczniów z tego województwa odnotować należy największą frakcję opuszczeń.

Zad. 6.2.						
Rozwiązywalność odpowiedzi				Współczynnik łatwości		
Liczba pkt	L	W	Z	L	W	Z
0 pkt	76,79%	78,77%	78,10%	0,23	0,21	0,22
1 pkt	23,21%	21,23%	21,90%	Interpretacja współczynnika łatwości		
Frakcja opuszczeń	5,87%	3,26%	2,89%	Zadanie okazało się dla zdających		
				trudne	trudne	trudne

Wymagania ogólne
 I. Znajomość środków językowych.
Wymagania szczegółowe
 1. Uczeń posługuje się podstawowym zasobem środków językowych (leksykalnych, gramatycznych, ortograficznych) [...].

Komentarz

Luka 6.2. okazała się najtrudniejszą w zadaniu 6. Prawie 80% gimnazjalistów nie uzupełniła poprawnie luki czasownikiem w formie przeszłej (*talked*). Jest to czasownik regularny, często używany, a więc trudność zadania polegała raczej na zrozumieniu kontekstu zdania i wyborze tego wyrazu do luki 6.2. w czasie *Past Simple*.

Zad. 6.3.						
Rozwiązywalność odpowiedzi				Współczynnik łatwości		
Liczba pkt	L	W	Z	L	W	Z
0 pkt	58,42%	64,08%	61,99%	0,42	0,36	0,38
1 pkt	41,58%	35,92%	38,01%	Interpretacja współczynnika łatwości		
Frakcja opuszczeń	7,06%	3,56%	3,22%	Zadanie okazało się dla zdających		
				trudne	trudne	trudne

Wymagania ogólne
 I. Znajomość środków językowych.
Wymagania szczegółowe
 1. Uczeń posługuje się podstawowym zasobem środków językowych (leksykalnych, gramatycznych, ortograficznych) [...].

Komentarz

Uzupełnienie luki 6.3. słowem *running* (utworzonym od czasownika *run*) przerosło możliwości około 60% gimnazjalistów. Oprócz konieczności zrozumienia kontekstu zdania i wyboru słowa *run*, uczniowie musieli także wiedzieć, że dopełnieniem poprzedzającego lukę czasownika *practise* jest forma gerundialna czasownika. Po raz kolejny, tak jak w przypadku wielu omawianych zadań, okazało się ono najtrudniejsze dla gimnazjalistów w Wielkopolsce.

Zad. 6.4.						
Rozwiązywalność odpowiedzi				Współczynnik łatwości		
Liczba pkt	L	W	Z	L	W	Z

Okręgowa Komisja Egzaminacyjna w Poznaniu
Egzamin gimnazjalny z języka angielskiego na poziomie rozszerzonym
Analiza poziomu umiejętności uczniów na podstawie zadań egzaminacyjnych

0 pkt	65,0,4%	70,98%	69,59%	0,35	0,29	0,30
1 pkt	34,96%	29,02%	30,41%	Interpretacja współczynnika łatwości		
Fracja opuszczeń	6,82%	3,80%	3,45%	Zadanie okazało się dla zdających		
				trudne	trudne	trudne

Wymagania ogólne
I. Znajomość środków językowych.
Wymagania szczegółowe
1. Uczeń posługuje się podstawowym zasobem środków językowych (leksykalnych, gramatycznych, ortograficznych) [...].

Komentarz

Zadania 6.4. nie rozwiązało około 70% uczniów klas trzecich w województwie wielkopolskim i zachodniopomorskim oraz około 65% gimnazjalistów w Lubuskiem. Czwartą lukę mieli oni uzupełnić czasownikiem *knows*, który ze względu na zaimek *he* powinien mieć formę, którą warunkuje 3 osoba liczby pojedynczej czasu *Present Simple*.

Zad. 6.5.						
Rozwiązywalność odpowiedzi				Współczynnik łatwości		
Liczba pkt	L	W	Z	L	W	Z
0 pkt	51,11%	55,76%	53,80%	0,49	0,44	0,46
1 pkt	48,89%	44,24%	46,20%	Interpretacja współczynnika łatwości		
Fracja opuszczeń	6,73%	3,77%	3,51%	Zadanie okazało się dla zdających		
				trudne	trudne	trudne

Wymagania ogólne
I. Znajomość środków językowych.
Wymagania szczegółowe
1. Uczeń posługuje się podstawowym zasobem środków językowych (leksykalnych, gramatycznych, ortograficznych) [...].

Komentarz

Ostatnią lukę w zadaniu 6. uzupełniło poprawnie około 45% trzecioklasistów. Wiedzieli oni, iż brakującym elementem zdania jest zaimek *him* utworzony od zaimka *he*. Jak w większości przypadków największy odsetek poprawnych rozwiązań możemy zaobserwować wśród uczniów województwa lubuskiego (48,89%).

Zadanie 7. (0–5)

Przetłumacz podane w nawiasach fragmenty na język angielski, tak aby otrzymać logiczne i gramatycznie poprawne zdania. Wymagana jest pełna poprawność ortograficzna wpisywanych fragmentów zdań.

Uwaga! W każdą lukę możesz wpisać maksymalnie cztery wyrazy.

7.1. (Nie widziałam) _____ **I have not seen** _____ Jane since last Sunday.

Okręgowa Komisja Egzaminacyjna w Poznaniu
Egzamin gimnazjalny z języka angielskiego na poziomie rozszerzonym
Analiza poziomu umiejętności uczniów na podstawie zadań egzaminacyjnych

- 7.2. Daniel will go to Britain (*aby uczyć się*) _____ **to learn** _____ English.
- 7.3. This jumper is (*za mały*) _____ **too small** _____. Have you got a bigger one?
- 7.4. Is that (*twojego brata*) _____ **your brother's** _____ bike?
- 7.5. (*Jest gorąco*) _____ **It is hot** _____ so take off your jacket.

Okręgowa Komisja Egzaminacyjna w Poznaniu
Egzamin gimnazjalny z języka angielskiego na poziomie rozszerzonym
Analiza poziomu umiejętności uczniów na podstawie zadań egzaminacyjnych

Zad. 7.1.						
Rozwiązywalność odpowiedzi				Współczynnik łatwości		
Liczba pkt	L	W	Z	L	W	Z
0 pkt	77,31%	80,83%	80,46%	0,23	0,19	0,20
1 pkt	22,69%	19,17%	19,54%	Interpretacja współczynnika łatwości		
Fracja opuszczeń	11,10%	7,10%	6,33%	Zadanie okazało się dla zdających		
				trudne	trudne	trudne

Wymagania ogólne
I. Znajomość środków językowych
Wymagania szczegółowe
1. Uczeń posługuje się podstawowym zasobem środków językowych (leksykalnych, gramatycznych, ortograficznych) [...].

Komentarz

Jeszcze trudniejszym zadaniem okazało się tłumaczenie fragmentów zdań w zadaniu 7. W pierwszym przykładzie około 80% uczniów nie poradziło sobie z wyrażeniem „Nie widziałam”, które należało przetłumaczyć przy użyciu czasu *Present Perfect (I haven't seen)*.

Zad. 7.2.						
Rozwiązywalność odpowiedzi				Współczynnik łatwości		
Liczba pkt	L	W	Z	L	W	Z
0 pkt	71,75%	75,94%	73,84%	0,28	0,24	0,26
1 pkt	28,25%	24,06%	26,16%	Interpretacja współczynnika łatwości		
Fracja opuszczeń	25,05%	12,86%	13,94%	Zadanie okazało się dla zdających		
				trudne	trudne	trudne

Wymagania ogólne
I. Znajomość środków językowych
Wymagania szczegółowe
2. Uczeń posługuje się podstawowym zasobem środków językowych (leksykalnych, gramatycznych, ortograficznych) [...].

Komentarz

Zadanie 7.2. również okazało się dla gimnazjalistów trudne. Struktura, która powinna zostać użyta w tym polegała na użyciu bezokolicznika dla wyrażenia celu. Około 75% uczniów nie wiedziało, iż tłumaczeniem fragmentu „aby uczyć się” będzie bezokolicznik *to learn* lub *to study*. Warto także zauważyć, że jest to zadanie, które w całym arkuszu opuściło najwięcej zdających – w Lubuskim był to co czwarty uczeń.

Zad. 7.3.						
Rozwiązywalność odpowiedzi				Współczynnik łatwości		
Liczba pkt	L	W	Z	L	W	Z
0 pkt	60,25%	62,83%	63,71%	0,40	0,37	0,36
1 pkt	39,75%	37,17%	36,29%	Interpretacja współczynnika łatwości		
Fracja opuszczeń	13,69%	7,67%	7,98%	Zadanie okazało się dla zdających		
				trudne	trudne	trudne

Wymagania ogólne
I. Znajomość środków językowych
Wymagania szczegółowe
3. Uczeń posługuje się podstawowym zasobem środków językowych (leksykalnych,

Okręgowa Komisja Egzaminacyjna w Poznaniu
Egzamin gimnazjalny z języka angielskiego na poziomie rozszerzonym
Analiza poziomu umiejętności uczniów na podstawie zadań egzaminacyjnych

gramatycznych, ortograficznych) [...].

Komentarz

Ponad 60% zdających nie potrafiło przetłumaczyć wyrażenia „za mały”, mimo iż jest to jedno z określeń często pojawiających się już na II etapie edukacyjnym. Przymiotnik *small* to również wyraz, którego dzieci uczą się jako jednego z pierwszych słów. Mimo tego utworzenie zwrotu *too small* przerosło możliwości większości gimnazjalistów.

Zad. 7.4.

Rozwiązywalność odpowiedzi (%)				Współczynnik łatwości		
Liczba pkt	L	W	Z	L	W	Z
0 pkt	76,54%	79,44%	78,46%	0,23	0,21	0,22
1 pkt	23,46%	20,66%	21,64%	Interpretacja współczynnika łatwości		
Fracja opuszczeń	6,47%	3,91%	6,73%	Zadanie okazało się dla zdających		
				trudne	trudne	trudne

Wymagania ogólne
I. Znajomość środków językowych
Wymagania szczegółowe
4. Uczeń posługuje się podstawowym zasobem środków językowych (leksykalnych, gramatycznych, ortograficznych) [...].

Komentarz

Zadanie 7.4. to zadanie z pogranicza zadania trudnego i bardzo trudnego. Przy tłumaczeniu tej luki („twojego brata”) należało posłużyć się formą dzierżawczą rzeczownika (*your brother's*). Nie jest to struktura najłatwiejsza, ale także ona wprowadzana jest na wczesnym etapie nauki i powszechnie używana. Jednakże około 80% gimnazjalistów nie potrafi jej stosować.

Zad. 7.5.

Rozwiązywalność odpowiedzi (%)				Współczynnik łatwości		
Liczba pkt	L	W	Z	L	W	Z
0 pkt	53,31%	65,30%	56,21%	0,47	0,45	0,44
1 pkt	46,69%	44,70%	43,79%	Interpretacja współczynnika łatwości		
Fracja opuszczeń	10,40%	5,69%	5,95%	Zadanie okazało się dla zdających		
				trudne	trudne	trudne

Wymagania ogólne
I. Znajomość środków językowych
Wymagania szczegółowe
5. Uczeń posługuje się podstawowym zasobem środków językowych (leksykalnych, gramatycznych, ortograficznych) [...].

Komentarz

Ostatni element zadania 7. okazał się za trudny dla około 55% uczniów gimnazjum. Nie potrafili oni przetłumaczyć prostego fragmentu w zdaniu 7.5. „Jest gorąco” (*It is hot*). W województwie lubuskim 10% gimnazjalistów nie podjęła próby jego tłumaczenia, w pozostałych województwach odsetek uczniów, którzy opuścili to zadanie wyniósł około 6%.

Okręgowa Komisja Egzaminacyjna w Poznaniu
 Egzamin gimnazjalny z języka angielskiego na poziomie rozszerzonym
 Analiza poziomu umiejętności uczniów na podstawie zadań egzaminacyjnych

Zadanie 8. (0–10)

Obejrzałeś(-aś) wystawę fotograficzną. W e-mailu do kolegi z USA:

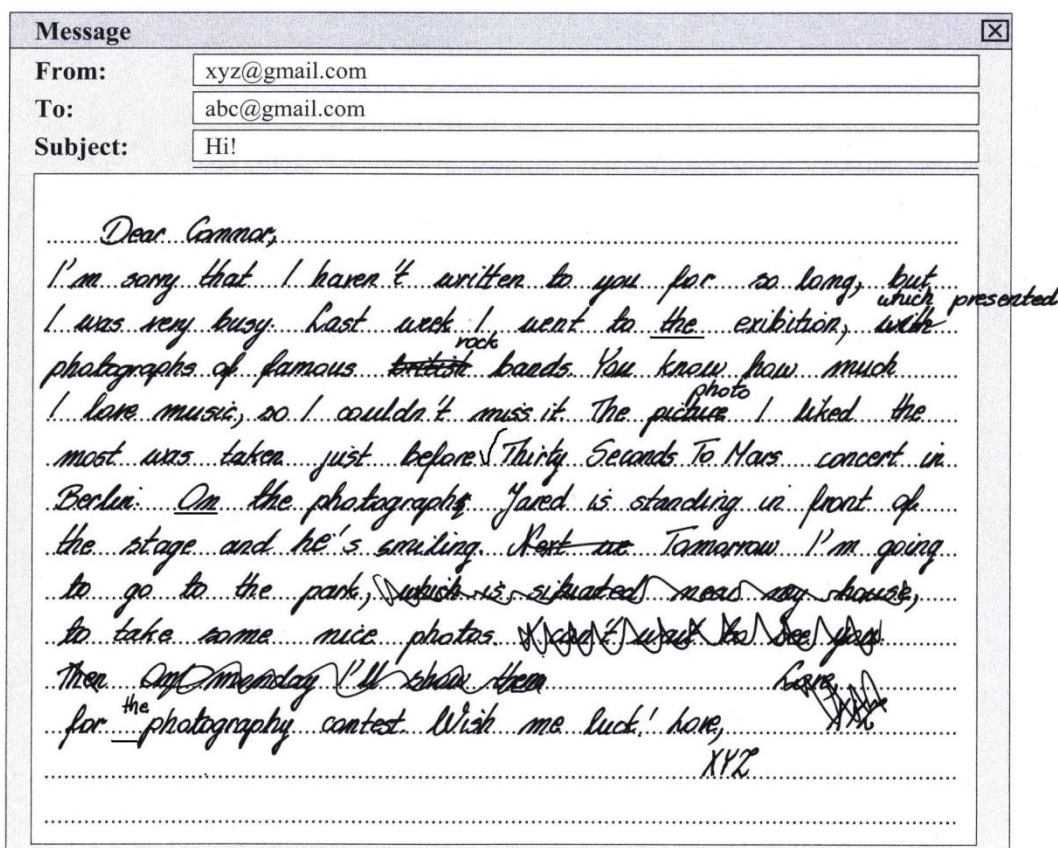
- wyjaśnij, dlaczego wybrałeś(-aś) się na tę wystawę
- opisz zdjęcie, które najbardziej Ci się podobało
- napisz o Twoich planach związanych z fotografowaniem.

Podpisz się jako XYZ.

Rozwiń swoją wypowiedź w każdym z trzech podpunktów, pamiętając, że długość e-maila powinna wynosić od 50 do 100 słów. Oceniana jest umiejętność pełnego przekazania informacji, spójność, bogactwo językowe oraz poprawność językowa.

Przykładowa praca nr 1

CZYSTOPIŚ



liczba punktów	treść				spójność i logika wypowiedzi		zakres środków językowych			poprawność środków językowych			RAZEM		
	0	1	2	3	0	1	0	1	2	0	1	2			
	0	1	2	3	4	0	1	2	0	1	2	0	1	2	10

Komentarz

Praca została oceniona na maksymalną liczbę punktów. Zdający odniósł się i rozwinął wszystkie informacje, wymagane w poleceniu. Praca ucznia jest spójna i logiczna. Zdający posłużył się zadowalającym zakresem środków językowych oraz użył bardzo precyzyjnych sformułowań do przekazania informacji. Zdający popełnił cztery błędy językowe, które nie zakłócają komunikacji.

Okręgowa Komisja Egzaminacyjna w Poznaniu
 Egzamin gimnazjalny z języka angielskiego na poziomie rozszerzonym
 Analiza poziomu umiejętności uczniów na podstawie zadań egzaminacyjnych

Zadanie 8. (0–10)

Obejrzałeś(-aś) wystawę fotograficzną. W e-mailu do kolegi z USA:

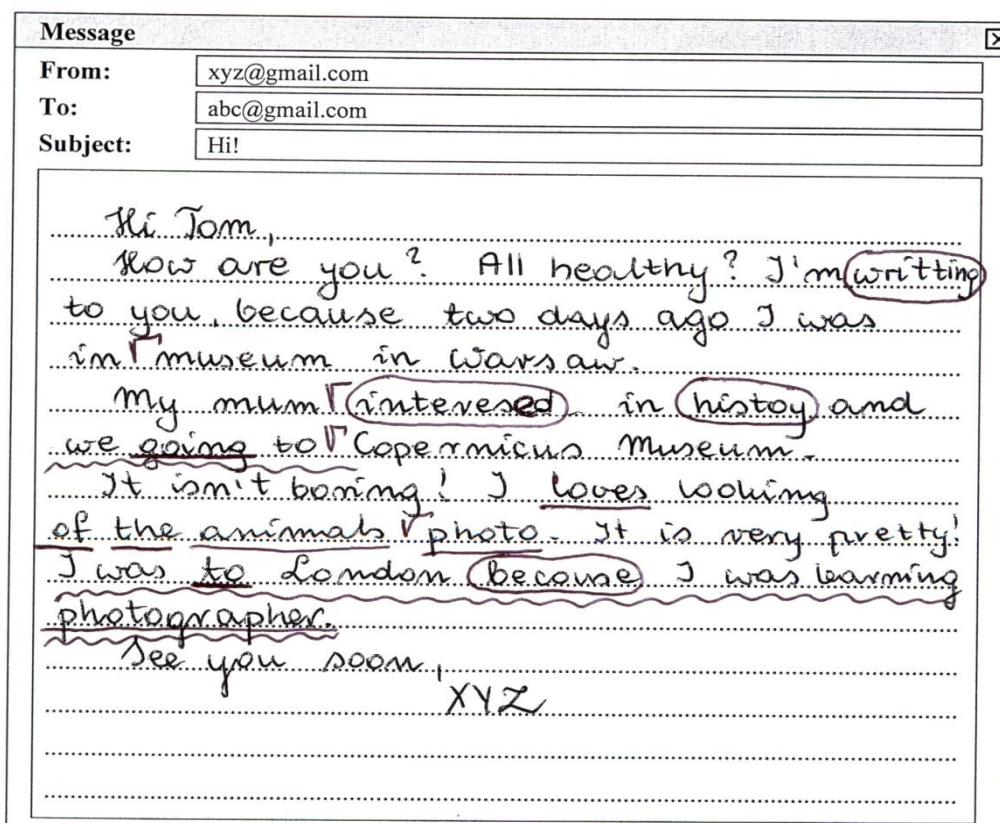
- wyjaśnij, dlaczego wybrałeś(-aś) się na tę wystawę
- opisz zdjęcie, które najbardziej Ci się podobało
- napisz o Twoich planach związanych z fotografowaniem.

Podpisz się jako XYZ.

Rozwiń swoją wypowiedź w każdym z trzech podpunktów, pamiętając, że długość e-maila powinna wynosić od 50 do 100 słów. Oceniana jest umiejętność pełnego przekazania informacji, spójność, bogactwo językowe oraz poprawność językowa.

Przykładowa praca nr 2

CZYSTOPIS



	treść				spójność i logika wypowiedzi			zakres środków językowych			poprawność środków językowych			RAZEM	
liczba punktów	0	1	2	3	4	0	1	2	0	1	2	0	1	2	4

Komentarz

Praca została oceniona na 4 punkty. Zdający, mimo błędów, odniósł się i rozwinął pierwszy element polecenia. Jednakże w dalszej części pracy, nieumiejętność posługiwania się najprostszymi środkami językowymi spowodowała, iż to co napisał jest niespójne i nielogiczne (podkreślone linia falistą). Także błędy, które ten uczeń popełnił uniemożliwiły odczytanie informacji, jakie zamierzał przekazać.

Okręgowa Komisja Egzaminacyjna w Poznaniu
 Egzamin gimnazjalny z języka angielskiego na poziomie rozszerzonym
 Analiza poziomu umiejętności uczniów na podstawie zadań egzaminacyjnych

Zadanie 8. (0–10)

Obejrzałeś(-aś) wystawę fotograficzną. W e-mailu do kolegi z USA:

- wyjaśnij, dlaczego wybrałeś(-aś) się na tę wystawę
- opisz zdjęcie, które najbardziej Ci się podobało
- napisz o Twoich planach związanych z fotografowaniem.

Podpisz się jako XYZ.

Rozwiń swoją wypowiedź w każdym z trzech podpunktów, pamiętając, że długość e-maila powinna wynosić od 50 do 100 słów. Oceniana jest umiejętność pełnego przekazania informacji, spójność, bogactwo językowe oraz poprawność językowa.

Przykładowa praca nr 3

CZYSTOPIIS

Message ✖

From: xyz@gmail.com

To: abc@gmail.com

Subject: Hi!

Hi Thomas!

How are you?

I haven't written to you (because) I was busy.

Yesterday I was boring, so I went to photography party (because) it is near my (house). There was a (beautiful) picture. It was a landscape of Tatra Mountains. Maybe I will be a photography.

Today, I checked cameras prices in internet and I pick one of them.

see you soon!

XYZ

	treść				spójność i logika wypowiedzi			zakres środków językowych			poprawność środków językowych			RAZEM	
liczba punktów	0	1	2	3	4	0	1	2	0	1	2	0	1	2	5

Komentarz

Praca gimnazjalisty odnosi się do każdego elementu polecenia, ale rozwija tylko jeden z nich – opis fotografii. Gimnazjalista w swojej pracy ma problemy głównie ze środkami leksykalnymi. Nie zna np. słowa wystawa (*exhibition*) i nie stosuje też innych, synonimicznych określeń np. *show*. Zamiast tego używa słowa *party*, które w tym kontekście jest bezsensowne. Chcąc opisać swoje plany, gimnazjalista mili słowo „fotograf” (*photographer*), ze słowem „fotografia” (*photography*), a więc nie można powiedzieć, że w pełni realizuje ostatni element polecenia.

Okręgowa Komisja Egzaminacyjna w Poznaniu
 Egzamin gimnazjalny z języka angielskiego na poziomie rozszerzonym
 Analiza poziomu umiejętności uczniów na podstawie zadań egzaminacyjnych

TREŚĆ						
Rozwiązywalność odpowiedzi (%)				Współczynnik łatwości		
	L	W	Z	L	W	Z
0 pkt	28,86%	33,42%	34,60%	0,47	0,44	0,44
1 pkt	18,65%	18,36%	16,82%			
2 pkt	13,27%	11,98%	11,80%			
3 pkt	14,19%	13,21%	13,37%			
4 pkt	25,03%	23,04%	23,41%			
Fracja opuszczeń	12,69%	8,16%	8,05%	Interpretacja współczynnika łatwości		
				Zadanie okazało się dla zdających		
				trudne	trudne	trudne
SPÓJNOŚĆ I LOGIKA WYPOWIEDZI						
Rozwiązywalność odpowiedzi (%)				Współczynnik łatwości		
	L	W	Z	L	W	Z
0 pkt	34,24%	38,81%	39,75%	0,52	0,48	0,49
1 pkt	26,62%	26,09%	23,49%			
2 pkt	39,14%	35,10%	36,76%			
Fracja opuszczeń	12,69%	8,16%	8,05%	Interpretacja współczynnika łatwości		
				Zadanie okazało się dla zdających		
				umiarkowanie trudne.	trudne	trudne
ZAKRES ŚRODKÓW JĘZYKOWYCH						
Rozwiązywalność odpowiedzi (%)				Współczynnik łatwości		
	L	W	Z	L	W	Z
0 pkt	32,23%	36,62%	37,55%	0,46	0,42	0,42
1 pkt	43,89%	41,80%	40,27%			
2 pkt	23,88%	21,58%	22,17%			
Fracja opuszczeń	12,69%	8,16%	8,05%	Interpretacja współczynnika łatwości		
				Zadanie okazało się dla zdających		
				trudne	trudne	trudne
POPRAWNOŚĆ ŚRODKÓW JĘZYKOWYCH						
Rozwiązywalność odpowiedzi (%)				Współczynnik łatwości		
	L	W	Z	L	W	Z
0 pkt.	38,63%	42,21%	42,62%	0,42	0,39	0,39
1 pkt	37,93%	37,27%	36,67%			
2 pkt	23,44%	20,52%	20,71%			
Fracja opuszczeń	12,69%	8,16%	8,05%	Interpretacja współczynnika łatwości		
				Zadanie okazało się dla zdających		
				trudne	trudne	trudne
Wymagania ogólne						
I. Znajomość środków językowych.						
III. Tworzenie wypowiedzi.						
IV. Reagowanie na wypowiedzi.						
Wymagania szczegółowe						
1. Uczeń posługuje się podstawowym zasobem środków językowych (leksykalnych, gramatycznych, ortograficznych), umożliwiającą realizację pozostałych wymagań ogólnych w zakresie następujących tematów: 1) człowiek, 3) szkoła, 9) kultura.						
5. Uczeń tworzy krótkie, proste i zrozumiałe wypowiedzi pisemne, np. e-mail: 1) opisuje ludzi i czynności, 4) relacjonuje wydarzenia z przeszłości, 7) opisuje plany na przyszłość, 9) stosuje formalny lub nieformalny styl wypowiedzi w zależności od sytuacji.						
7. Uczeń reaguje w formie prostego tekstu pisanego, np. e-mail, w typowych sytuacjach: 2)						

Okręgowa Komisja Egzaminacyjna w Poznaniu
Egzamin gimnazjalny z języka angielskiego na poziomie rozszerzonym
Analiza poziomu umiejętności uczniów na podstawie zadań egzaminacyjnych

uzyskuje i przekazuje informacje i wyjaśnienia 6) wyraża swoje opinie.

Komentarz

Zadanie 8. okazało się trudnym. Około 12% gimnazjalistów w Lubuskiem i 8% w pozostałych województwach Okręgu nie podjęło próby napisania wiadomości e-mailowej o wizycie na wystawie fotograficznej. Do tego należy doliczyć ponad 16% uczniów w Lubuskiem, ponad 25% w Wielkopolsce i ponad 26% w Zachodniopomorskiem, którzy mimo podjętej próby nie uzyskali za zadanie ani jednego punktu. Najtrudniejsze w zadaniu 8., podobnie jak na egzaminie gimnazjalnym latach ubiegłych, okazało się dla uczniów poprawne posługiwanie się językiem angielskim. Około 40% gimnazjalistów nie uzyskało za to zadanie. ani jednego punktu za kryterium poprawności językowej.