

# **Województwo zachodniopomorskie**

## **Język angielski**

**Sprawozdanie z egzaminu maturalnego  
w roku 2015**

**Opracowanie:**

Beata Trzcińska (Centralna Komisja Egzaminacyjna)  
Danuta Gumowska (Okręgowa Komisja Egzaminacyjna w Gdańsku)  
Mariusz Zysk (Okręgowa Komisja Egzaminacyjna w Łomży)

**Opieka merytoryczna**

dr Marcin Smolik (Centralna Komisja Egzaminacyjna)  
Ludmiła Stopińska (Centralna Komisja Egzaminacyjna)

**Opracowanie techniczne**

Bartosz Kowalewski (Centralna Komisja Egzaminacyjna)

**Współpraca**

Beata Dobrosielska (Centralna Komisja Egzaminacyjna)  
Agata Wiśniewska (Centralna Komisja Egzaminacyjna)  
Wydziały Badań i Analiz okręgowych komisji egzaminacyjnych

**Opracowanie dla województwa zachodniopomorskiego**

Okręgowa Komisja Egzaminacyjna w Poznaniu

Jacek Pietrzak  
Marcin Jakubowski

**Centralna Komisja Egzaminacyjna**  
ul. Józefa Lewartowskiego 6, 00-190 Warszawa  
tel. 022 536 65 00, fax 022 536 65 04  
e-mail: [ckesekr@cke.edu.pl](mailto:ckesekr@cke.edu.pl)  
[www.cke.edu.pl](http://www.cke.edu.pl)

## Język angielski – formuła od roku 2015

### Poziom podstawowy

#### 1. Opis arkusza

Arkusz egzaminacyjny z języka angielskiego na poziomie podstawowym składał się z 40 zadań zamkniętych różnego rodzaju (wyboru wielokrotnego, prawda/fałsz, zadań na dobieranie) oraz jednego zadania otwartego rozszerzonej odpowiedzi. Zadania sprawdzały wiadomości oraz umiejętności w czterech obszarach: rozumienia ze słuchu (15 zadań zamkniętych), rozumienia tekstów pisanych (15 zadań zamkniętych), znajomości środków językowych (10 zadań zamkniętych) i tworzenia wypowiedzi pisemnej (1 zadanie otwarte). Zadania na rozumienie ze słuchu były oparte na nagranych tekstach, odtworzonych podczas egzaminu z płyty CD, natomiast zadania na rozumienie tekstów pisanych i zadania na znajomość środków językowych były oparte na tekstach autentycznych lub adaptowanych zamieszczonych w arkuszu egzaminacyjnym. Za rozwiązanie wszystkich zadań zdający mógł otrzymać 50 punktów (1 punkt za każde zadanie zamknięte oraz 10 punktów za wypowiedź pisemną).

#### 2. Dane dotyczące populacji zdających

Tabela 1. Zdający rozwiązujący zadania w arkuszu standardowym\*

Liczba zdających		
Zdający rozwiązujący zadania w arkuszu standardowym	<b>ogółem</b>	<b>6001</b>
	ze szkół na wsi	-
	ze szkół w miastach do 20 tys. mieszkańców	1544
	ze szkół w miastach od 20 tys. do 100 tys. mieszkańców	1670
	ze szkół w miastach powyżej 100 tys. mieszkańców	2787
	ze szkół publicznych	5180
	ze szkół niepublicznych	821
	kobiety	3569
	mężczyźni	2432
	bez dysleksji rozwojowej	5605
	z dysleksją rozwojową	396

\* Dane w tabeli dotyczą wszystkich tegorocznych absolwentów.

Z egzaminu zwolniono 2 uczniów – laureatów / finalistów Ogólnopolskiej Olimpiady Języka Angielskiego.

Tabela 2. Zdający rozwiązujący zadania w arkuszach dostosowanych

Zdający rozwiązujący zadania w arkuszach dostosowanych	z autyzmem, w tym z zespołem Aspergera	10
	słabowidzący	6
	niewidomi	3
	słabosłyszący	9
	niesłyszący	11
	<b>ogółem</b>	<b>39</b>

### 3. Przebieg egzaminu

Tabela 3. Informacje dotyczące przebiegu egzaminu

Termin egzaminu		6 maja 2015 r.	
Czas trwania egzaminu		120 minut	
Liczba szkół		172	
Liczba zespołów egzaminatorów*		6	
Liczba egzaminatorów*		155	
Liczba obserwatorów <sup>1</sup> (§ 143)**		6	
Liczba unieważnień <sup>1</sup>	w przypadku:		
	§ 99 ust. 1	stwierdzenia niesamodzielnego rozwiązywania zadań przez zdającego	-
		wniesienia lub korzystania przez zdającego w sali egzaminacyjnej z urządzenia telekomunikacyjnego	-
		zakłócenia przez zdającego prawidłowego przebiegu części egzaminu w sposób utrudniający pracę pozostałym zdającym	-
	§ 99 ust. 2	stwierdzenia podczas sprawdzania pracy niesamodzielnego rozwiązywania zadań przez zdającego	-
§ 146 ust. 3	stwierdzenia naruszenia przepisów dotyczących przeprowadzenia egzaminu	-	
Liczba wglądów <sup>1</sup> (§ 107)**		7	
Liczba prac, w których nie podjęto rozwiązania zadań		-	

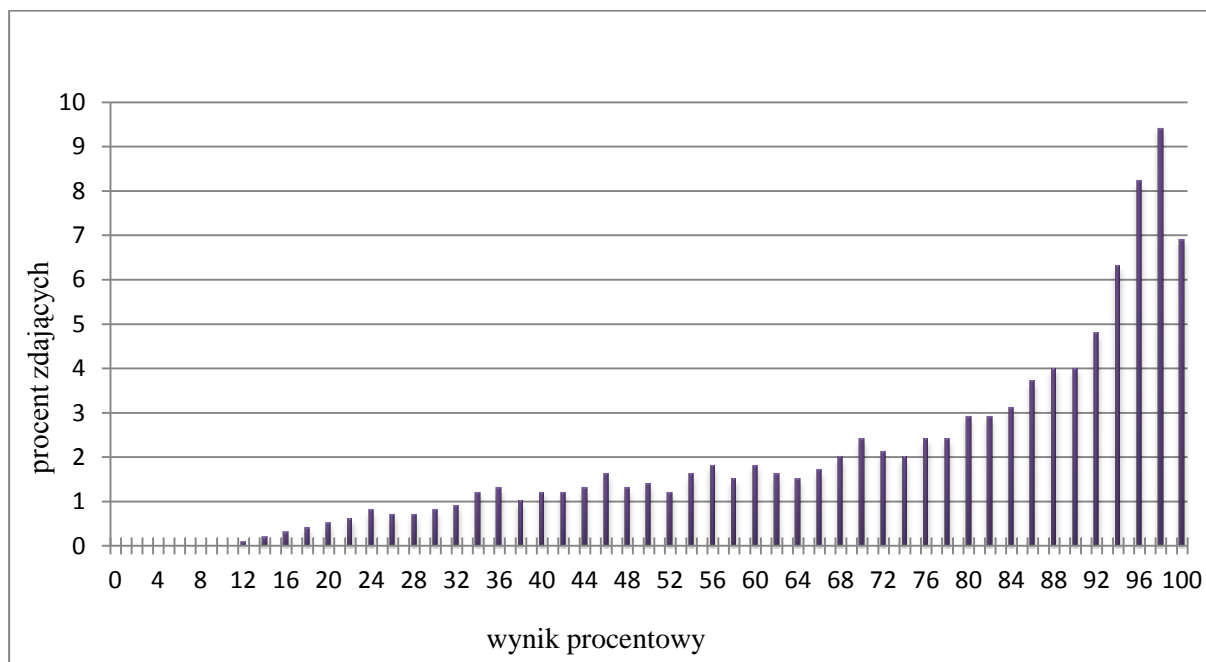
\* Dane dotyczą obu poziomów egzaminu (podstawowego i rozszerzonego) łącznie.

\*\* Dane dotyczą „nowej formuły” i „starej formuły” łącznie.

<sup>1</sup> Na podstawie rozporządzenia Ministra Edukacji Narodowej z dnia 30 kwietnia 2007 r. w sprawie warunków i sposobu oceniania, klasyfikowania i promowania uczniów i słuchaczy oraz przeprowadzania sprawdzianów i egzaminów w szkołach publicznych (Dz.U. nr 83, poz. 562, ze zm.)

## 4. Podstawowe dane statystyczne

### Wyniki zdających



Wykres 1. Rozkład wyników zdających

Tabela 4. Wyniki zdających – parametry statystyczne\*

Zdający	Liczba zdających	Minimum (%)	Maksimum (%)	Mediana (%)	Modalna (%)	Średnia (%)	Odchylenie standardowe (%)	Odsetek sukcesów**
<b>ogółem</b>	6040	8	100	84	98	76	23	96
w tym:								
bez dysleksji rozwojowej	5644	8	100	84	98	76	23	96
z dysleksją rozwojową	396	16	100	80	98	74	22	96

\* Parametry statystyczne są podane dla grup liczących 10 lub więcej zdających.

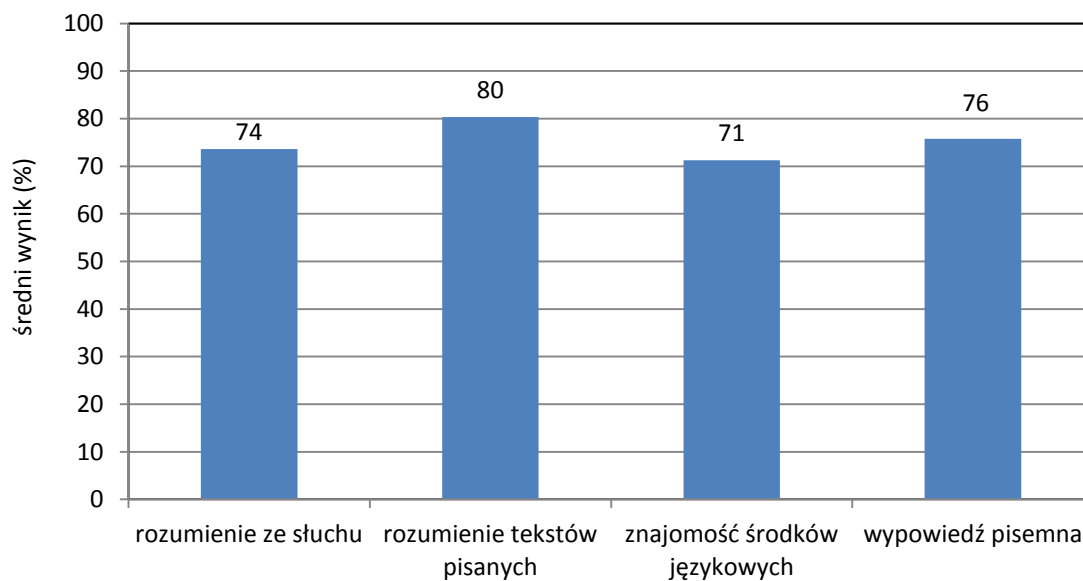
\*\* Dane dotyczą tegorocznych absolwentów, którzy przystąpili do wszystkich egzaminów obowiązkowych.

**Poziom wykonania zadań**

Tabela 5. Poziom wykonania zadań

<b>Wymagania ogólne</b>	<b>Numer zadania</b>	<b>Wymagania szczegółowe / Kryteria</b>	<b>Poziom wykonania zadania (%)</b>
<b>II. Rozumienie wypowiedzi (ustnych)</b>  tj. Rozumienie ze słuchu	1.1.	2.3) Zdający znajduje w tekście określone informacje.	71
	1.2.		78
	1.3.		79
	1.4.		81
	1.5.		66
	2.1.	2.5) Zdający określa kontekst wypowiedzi.	78
	2.2.	2.1) Zdający określa główną myśl tekstu.	79
	2.3.	2.4) Zdający określa intencje nadawcy/autora tekstu.	73
	2.4.	2.1) Zdający określa główną myśl tekstu.	88
	3.1.	2.3) Zdający znajduje w tekście określone informacje.	57
	3.2.		66
	3.3.		60
	3.4.	2.5) Zdający określa kontekst wypowiedzi.	87
	3.5.		71
	3.6.	2.3) Zdający znajduje w tekście określone informacje.	70
<b>II. Rozumienie wypowiedzi (pisemnych)</b>  tj. Rozumienie tekstów pisanych	4.1.	3.2) Zdający określa główną myśl poszczególnych części tekstu.	77
	4.2.		86
	4.3.		80
	4.4.		87
	5.1.	3.4) Zdający określa intencje nadawcy/autora tekstu.	87
	5.2.	3.3) Zdający znajduje w tekście określone informacje.	85
	5.3.	3.1) Zdający określa główną myśl tekstu.	59
	6.1.	3.3) Zdający znajduje w tekście określone informacje.	91
	6.2.		71
	6.3.		76
	6.4.		91
	6.5.	3.2) Zdający określa główną myśl poszczególnych części tekstu.	83
	7.1.	3.6) Zdający rozpoznaje związki pomiędzy poszczególnymi częściami tekstu.	78
	7.2.		71
	7.3.		84
<b>I. Znajomość środków językowych</b>	8.1.	1. Zdający posługuje się w miarę rozwiniętym zasobem środków językowych (leksykalnych, gramatycznych, ortograficznych) [...].	78
	8.2.		64
	8.3.		58
	8.4.		79
	8.5.		21
	9.1.	1. Zdający posługuje się w miarę rozwiniętym zasobem środków językowych (leksykalnych, gramatycznych, ortograficznych) [...].	75
	9.2.		70
	9.3.		86
	9.4.		91
	9.5.		90

<p><b>I.</b> <b>Znajomość</b> <b>środków</b> <b>językowych</b></p> <p><b>III.</b> <b>Tworzenie</b> <b>wypowiedzi</b></p> <p><b>IV.</b> <b>Reagowanie</b> <b>na</b> <b>wypowiedzi</b></p> <p>tj. Wypowiedź pisemna</p>	10.	<p>5.1) Zdający opisuje [...] czynności [...].</p> <p>5.3) Zdający przedstawia fakty z przeszłości [...].</p> <p>5.4) Zdający relacjonuje wydarzenia z przeszłości.</p> <p>5.7) Zdający przedstawia zalety [...] różnych rozwiązań.</p>	treść	80
		<p>7.2) Zdający [...] przekazuje informacje i wyjaśnienia.</p> <p>7.4) Zdający proponuje [...].</p>	spójność i logika wypowiedzi	79
		<p>1. Zdający posługuje się w miarę rozwiniętym zasobem środków językowych (leksykalnych, gramatycznych, ortograficznych) [...].</p>	językowych	74
			językowych	66



Wykres 2. Średnie wyniki zdających w zakresie poszczególnych obszarów umiejętności.

## Poziom rozszerzony

### 1. Opis arkusza

Arkusz egzaminacyjny z języka angielskiego na poziomie rozszerzonym składał się z 29 zadań zamkniętych różnego rodzaju (wyboru wielokrotnego, zadań na dobieranie) oraz 9 zadań otwartych, w tym 8 krótkiej i 1 rozszerzonej odpowiedzi. Zadania sprawdzały wiadomości oraz umiejętności w czterech obszarach: rozumienia ze słuchu (12 zadań zamkniętych), rozumienia tekstów pisanych (13 zadań zamkniętych), znajomości środków językowych (4 zadania zamknięte i 8 zadań otwartych krótkiej odpowiedzi) oraz tworzenia wypowiedzi pisemnej (1 zadanie otwarte rozszerzonej odpowiedzi). Zadania na rozumienie ze słuchu były oparte na nagranych tekstach, odtworzonych podczas egzaminu z płyty CD, natomiast zadania na rozumienie tekstów pisanych oraz zadania na znajomość środków językowych były oparte na tekstach autentycznych lub w minimalnym stopniu adaptowanych zamieszczonych w arkuszu egzaminacyjnym. Znajomość środków językowych była sprawdzana na krótkich tekstach lub za pomocą niepowiązanych ze sobą zdań. Za rozwiązanie wszystkich zadań zdający mógł otrzymać 50 punktów (1 punkt za każde zadanie zamknięte lub otwarte w obszarach rozumienia ze słuchu, rozumienia tekstów pisanych i znajomości środków językowych oraz 13 punktów za wypowiedź pisemną).

### 2. Dane dotyczące populacji zdających

Tabela 6. Zdający rozwiązujący zadania w arkuszu standardowym\*

Liczba zdających		
Zdający rozwiązujący zadania w arkuszu standardowym	<b>ogółem</b>	<b>2896</b>
	ze szkół na wsi	-
	ze szkół w miastach do 20 tys. mieszkańców	529
	ze szkół w miastach od 20 tys. do 100 tys. mieszkańców	849
	ze szkół w miastach powyżej 100 tys. mieszkańców	1518
	ze szkół publicznych	2664
	ze szkół niepublicznych	232
	kobiety	1626
	mężczyźni	1270

\* Dane w tabeli dotyczą wszystkich tegorocznych absolwentów.

Z egzaminu zwolniono 2 uczniów – laureatów / finalistów Ogólnopolskiej Olimpiady Języka Angielskiego.

Tabela 7. Zdający rozwiązujący zadania w arkuszach dostosowanych

Zdający rozwiązujący zadania w arkuszach dostosowanych	z autyzmem, w tym z zespołem Aspergera	5
	słabowidzący	2
	niewidomi	2
	słabosłyszący	3
	niesłyszący	4
	<b>ogółem</b>	<b>16</b>



### 3. Przebieg egzaminu

Tabela 8. Informacje dotyczące przebiegu egzaminu

Termin egzaminu		6 maja 2015 r.	
Czas trwania egzaminu		150 minut	
Liczba szkół		132	
Liczba zespołów egzaminatorów*		6	
Liczba egzaminatorów*		155	
Liczba obserwatorów <sup>2</sup> (§ 143)**		6	
Liczba unieważnień <sup>2</sup>	w przypadku:		
	§ 99 ust. 1	stwierdzenia niesamodzielnego rozwiązywania zadań przez zdającego	-
		wniesienia lub korzystania przez zdającego w sali egzaminacyjnej z urządzenia telekomunikacyjnego	-
		zakłócenia przez zdającego prawidłowego przebiegu części egzaminu w sposób utrudniający pracę pozostałym zdającym	-
	§ 99 ust. 2	stwierdzenia podczas sprawdzania pracy niesamodzielnego rozwiązywania zadań przez zdającego	-
§ 146 ust. 3	stwierdzenia naruszenia przepisów dotyczących przeprowadzenia egzaminu	-	
Liczba wglądów <sup>2</sup> (§ 107)**		1	
Liczba prac, w których nie podjęto rozwiązania zadań		-	

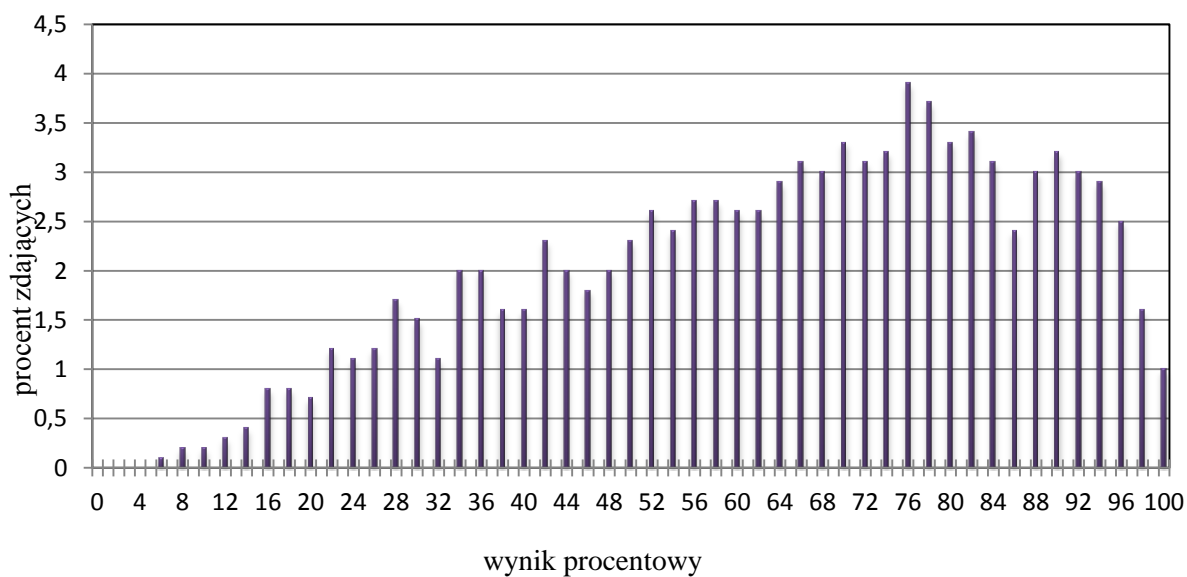
\* Dane dotyczą obu poziomów egzaminu (podstawowego i rozszerzonego) łącznie.

\*\* Dane dotyczą „nowej formuły” i „starej formuły” łącznie.

<sup>2</sup> Na podstawie rozporządzenia Ministra Edukacji Narodowej z dnia 30 kwietnia 2007 r. w sprawie warunków i sposobu oceniania, klasyfikowania i promowania uczniów i słuchaczy oraz przeprowadzania sprawdzianów i egzaminów w szkołach publicznych (Dz.U. nr 83, poz. 562, ze zm.)

## 4. Podstawowe dane statystyczne

### Wyniki zdających



Wykres 3. Rozkład wyników zdających

Tabela 9. Wyniki zdających – parametry statystyczne\*

Zdający	Liczba zdających	Minimum (%)	Maksimum (%)	Mediana (%)	Modalna (%)	Średnia (%)	Odchylenie standardowe (%)
<b>ogółem</b>	2912	6	100	66	76	64	22

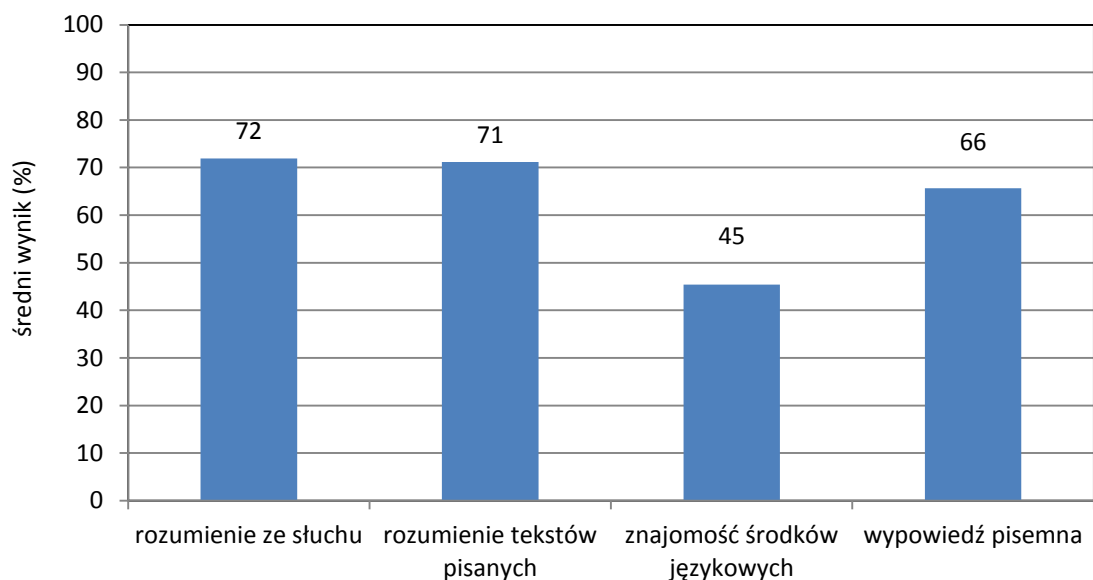
\* Dane dotyczą tegorocznych absolwentów, którzy przystąpili do wszystkich egzaminów obowiązkowych. Parametry statystyczne są podane dla grup liczących 10 lub więcej zdających.

## Poziom wykonania zadań

Tabela 10. Poziom wykonania zadań

Wymagania ogólne	Numer zadania	Wymagania szczegółowe / Kryteria	Poziom wykonania zadania (%)
II. Rozumienie wypowiedzi (ustnych)  tj. Rozumienie ze słuchu	1.1.	2.4) Zdający określa intencje nadawcy/autora tekstu.	90
	1.2.	2.5) Zdający określa kontekst wypowiedzi.	82
	1.3.	2.1 R) Zdający oddziela fakty od opinii.	74
	2.1.	2.3) Zdający znajduje w tekście określone informacje.	76
	2.2.		70
	2.3.		81
	2.4.		35
	3.1.	2.3) Zdający znajduje w tekście określone informacje.	70
	3.2.		81
	3.3.		73
	3.4.		53
3.5.	2.1) Zdający określa główną myśl tekstu.	77	
II. Rozumienie wypowiedzi (pisemnych)  tj. Rozumienie tekstów pisanych	4.1.	3.3) Zdający znajduje w tekście określone informacje.	64
	4.2.		62
	4.3.		64
	4.4.		86
	5.1.	3.6) Zdający rozpoznaje związki pomiędzy poszczególnymi częściami tekstu.	69
	5.2.		83
	5.3.		72
	5.4.		71
	6.1.	3.2) Zdający określa główną myśl poszczególnych części tekstu.	70
	6.2.	3.3) Zdający znajduje w tekście określone informacje.	75
	6.3.		80
	6.4.		61
	6.5.	3.4) Zdający określa intencje nadawcy/autora tekstu.	69
I. Znajomość środków językowych	7.1.	1. Zdający posługuje się bogatym zasobem środków językowych (leksykalnych, gramatycznych, ortograficznych) [...].	74
	7.2.		52
	7.3.		61
	7.4.		42
	8.1.	1. Zdający posługuje się bogatym zasobem środków językowych (leksykalnych, gramatycznych, ortograficznych) [...].	15
	8.2.		59
	8.3.		63
	8.4.		39
	9.1.	1. Zdający posługuje się bogatym zasobem środków językowych (leksykalnych, gramatycznych, ortograficznych) [...].	45
	9.2.		45
	9.3.		23
	9.4.		26

<b>I. Znajomość środków językowych</b>  <b>III. Tworzenie wypowiedzi</b>  <b>IV. Reagowanie na wypowiedzi</b>  tj. Wypowiedź pisemna	10.	5.2 R) Zdający przedstawia w logicznym porządku argumenty za i przeciw danej tezie lub rozwiązaniu. 5.5) Zdający wyraża i uzasadnia swoje opinie, poglądy i uczucia. 5.9) Zdający opisuje doświadczenia swoje i innych. 5.12) Zdający stosuje zasady konstruowania tekstów o różnym charakterze. 5.13) Zdający stosuje formalny lub nieformalny styl wypowiedzi w zależności od sytuacji.	zgodność z poleceniem	68
		7.4) Zdający proponuje [...].	spójność i logika wypowiedzi	76
		1. Zdający posługuje się bogatym zasobem środków językowych (leksykalnych, gramatycznych, ortograficznych) [...].	językowych	59
			językowych	62



Wykres 4. Średnie wyniki zdających w zakresie poszczególnych obszarów umiejętności.

## Komentarz

Głównym celem niniejszej analizy wyników jest wskazanie mocnych i słabych stron maturzystów oraz potencjalnych przyczyn trudności w rozwiązywaniu niektórych zadań z tegorocznych arkuszy egzaminacyjnych.

### Poziom podstawowy

Rozkład wyników egzaminu na poziomie podstawowym (wykres 1.) pokazuje, że ogólne kompetencje językowe zdających są wysokie. Liczna grupa maturzystów (ok. 31%) uzyskała wynik 94% punktów lub wyższy, a modalna, czyli najczęściej powtarzający się wynik, to 98% punktów. Średni wynik był także wysoki – 76% punktów. Jednak należy pamiętać, że do egzaminu w nowej formule przystępowali w tym roku wyłącznie absolwenci liceów ogólnokształcących. Jest to grupa, której średni wynik z egzaminu maturalnego w latach ubiegłych był także znacznie wyższy niż średni wynik absolwentów pozostałych szkół ponadgimnazjalnych (techników, liceów profilowanych oraz techników i liceów uzupełniających).

Najwyższe wyniki zdający uzyskali za zadania sprawdzające umiejętności z obszaru rozumienia tekstów pisanych (średni wynik – 80% pkt), niższe wyniki uzyskali za umiejętność tworzenia wypowiedzi pisemnej (średni wynik – 76% pkt) oraz za zadania sprawdzające umiejętność rozumienia ze słuchu (średni wynik – 74% pkt). Najniższy wynik maturzyści uzyskali za zadania sprawdzające znajomość środków językowych (średni wynik – 71% pkt).

W obszarze rozumienia ze słuchu zdający osiągnęli wysokie wyniki w zadaniach, które sprawdzały ogólne rozumienie tekstu, np. określanie jego głównej myśli, określanie intencji autora/nadawcy tekstu oraz określanie kontekstu sytuacyjnego. Przykładem może być zadanie 2., sprawdzające te trzy umiejętności. W zadaniu tym maturzyści uzyskali wysoki średni wynik – 79% pkt. Było to najłatwiejsze zadanie w tej części arkusza egzaminacyjnego. Także zadania 3.4. oraz 3.5., sprawdzające określanie kontekstu wypowiedzi, były dla maturzystów łatwiejsze – odpowiednio 87% i 71% pkt poprawnych odpowiedzi – niż pozostałe zadania w tej wiązce (3.1. – 3.3. oraz 3.6), sprawdzające umiejętność wyszukiwania w tekście określonych informacji (od 57% do 70% poprawnych odpowiedzi).

Najtrudniejsze w części sprawdzającej rozumienie ze słuchu było dla absolwentów zadanie 3.1. oparte na ogłoszeniu dotyczącym grupowego programu oferowanego w klubie fitness.

#### 3.1. The announcement about the Group Fitness Programme includes information about

- A. the weekly cost of the programme.
- B. the types of exercises on offer.
- C. the trainers' experience.

#### Fragment transkrypcji:

Next month we're starting our very first Group Fitness Programme. You can get all the details of the dates and activities included in the programme at the reception. The programme will be run by our best instructors. They've been with us for at least five years and have worked with different age groups. And if you join the programme today and pay for the first month, you'll get a free consultation with an expert specializing in healthy diets.

Zdający miał wskazać informację, która została zawarta w ogłoszeniu. Poprawną odpowiedź wybrało 57% zdających. W ogłoszeniu była mowa o doświadczeniu instruktorów – ich stażu pracy oraz zajęciach prowadzonych z różnymi grupami wiekowymi. Natomiast nie zawierało ono żadnej informacji o rodzaju oferowanych zajęć ani o kosztach uczestnictwa w tym programie. Tymczasem ok. 30% zdających wybrało odpowiedź B. Prawdopodobnie skupili się oni na usłyszonym fragmencie dotyczącym oferowanych zajęć (*activities included in the programme*), ale nie zwrócili uwagi na to, że osoby zainteresowane są kierowane w tej sprawie do recepcji. Kilkanaście procent zdających wybrało odpowiedź A. Można przypuszczać, że powodem takiego wyboru było usłyszenie zwrotu *pay for the*

*first month*, który zdający skojarzyli z opłatami. Błędne odpowiedzi mogą oznaczać, że wielu maturzystów nie zrozumiało kluczowych fragmentów tekstu, a odpowiedzi udzielali jedynie w oparciu o pojedyncze słowa lub zwroty usłyszane w nagraniu.

Wyszukiwanie określonych informacji było sprawdzane także w zadaniu 1. Zadania 1.1. – 1.4. rozwiązało poprawnie ponad 71% zdających. Większym wyzwaniem okazało się zadanie 1.5. – stwierdzenie, czy prawdziwe jest zdanie *Cindy's teacher asked her to check her friends' essays for spelling mistakes.*

#### **Fragment transkrypcji:**

*Interviewer:* Do you often use the new words in everyday life?

*Cindy:* Sometimes, when I want to impress my school friends. I also find that some of these unusual words are helpful in writing my essays. Once, even the teacher was not sure about the spelling of a word he wrote on the blackboard and asked me whether it had one or two Ls.

Poprawnej odpowiedzi udzieliło 66% maturzystów. Osoby, które uznały to zdanie za prawdziwe prawdopodobnie zrozumiały ogólny sens tego fragmentu tekstu – fakt, że Cindy poprawiała błędy w czasie lekcji – jednak nie zwróciły one uwagi na istotny szczegół, że poprawki dotyczyły słów zapisanych na tablicy przez nauczyciela, a nie błędów w wypracowaniach kolegów.

W obszarze rozumienia tekstów pisanych, podobnie jak w przypadku rozumienia ze słuchu, abiturienti osiągnęli wysokie wyniki za rozwiązanie zadań sprawdzających ogólne rozumienie tekstu: zadania 4.1. – 4.4. sprawdzające określanie głównej myśli poszczególnych części tekstu (średni wynik za zadanie 4. – 82% pkt) oraz zadania 5.1. i 6.5. sprawdzające określanie intencji autora/nadawcy tekstu (odpowiednio 87% i 83% poprawnych odpowiedzi). Trudniejsze było dla zdających zadanie 5.3., które wymagało określenia głównej myśli krótkiego tekstu o ciekawym projekcie.

#### **5.3. The text describes an unusual way of**

- A. changing bad eating habits.
- B. documenting one's meals.
- C. preparing food in an artistic way.

#### **Tekst 3.**

##### **AN ARTIST'S IDEA**

David Meldrum, a graphic designer, has painted every meal he's consumed for a year. His project shows cuisine ranging from fast food delivered in plastic trays to his mother's homemade dishes. Mr. Meldrum used acrylic paints, watercolours, pen and ink to make the pictures, which also include everything he drank with his food. And the result is a shockingly honest portrait of his eating habits, with 1360 cups of coffee and hundreds of chocolate bars.

59% zdających słusznie uznało, że tekst opisuje niezwykle sposób dokumentowania swoich posiłków. Jednak atrakcyjne dla maturzystów okazały się obydwa dystraktory (A. i C.). Każdy z nich wybrało ok. 20% zdających. Osoby, które wybrały opcję A. prawdopodobnie sugerowały się końcowym fragmentem tekstu, w którym jest mowa o nawykach żywieniowych i wymienione są produkty, które mogłyby być elementem niezdrowej diety (kawa oraz batony czekoladowe). Natomiast dla zdających, którzy wybrali opcję C., wskazówką zapewne był tytuł oraz informacje dotyczące sposobu prezentacji posiłków. Jednak w tekście nie było mowy ani o zmianie sposobu odżywiania, ani o sposobie przygotowywania spożywanych posiłków. Wybór błędnych odpowiedzi może wskazywać, że zdający nie przeczytali uważnie trzonu zadania lub nie zrozumieli części tekstu i opierali się jedynie na podobieństwie słów występujących w tekście i w zadaniu.

Wyniki zdających w zadaniach 5.2. oraz 6.1. – 6.4., sprawdzających umiejętność wyszukiwania określonych informacji w tekście, były wysokie (od 71% do 91% poprawnych odpowiedzi). Zdający wyższe wyniki uzyskali za sprawdzaną umiejętność wyszukiwania określonych informacji w zadaniach opartych na tekstach pisanych niż w części arkusza sprawdzającej rozumienie ze słuchu.

Po raz pierwszy na egzaminie maturalnym na poziomie podstawowym pojawiło się zadanie sprawdzające umiejętność rozpoznawania związków między częściami tekstu. Średni wynik za to zadanie jest wysoki (77% pkt), ale okazało się ono jednym z trudniejszych w tej części arkusza. Najtrudniejsze było uzupełnienie luki 7.2.

**Fragment tekstu:**

One of the booksellers had Asimov's latest book. Although I'd already read it, the price was attractive and I decided to buy it. I told the bookseller, however, that it wasn't Asimov's best work. At this very moment, an elderly man joined us. He asked me why I felt this way. **7.2. \_\_\_B\_\_\_** To prove it, I intended to open the book on the last page. And then I saw the photo of the author on the cover and got a shock. I realized that I'd just told one of the best science fiction writers that his book wasn't very good.

Poprawną odpowiedź **B. I replied that the ending was totally disappointing.** wybrało 71% zdających. Wymagało to zrozumienia całej sytuacji opisanej w tym akapicie. Zdanie B. łączy się logicznie ze zdaniem poprzedzającym lukę (*I replied* jest nawiązaniem do pytania starszego mężczyzny) jak i z fragmentem po luce (otwarcie książki na ostatniej stronie to logiczne zachowanie, jeśli chcemy udowodnić, że zakończenie jest rozczarowujące). Najbardziej atrakcyjnym dystraktorem okazała się opcja C. *I had never read a science fiction book with such a boring beginning.* Jednak wstawienie tego zdania wyraźnie zaburza logikę tekstu.

W tym roku, po raz pierwszy na egzaminie maturalnym, arkusz egzaminacyjny obejmował także zadania sprawdzające znajomość środków językowych (zadania 8. i 9.). Średni wynik za oba zadania był wysoki – 71% pkt – jednak niższy niż wyniki uzyskane przez zdających w pozostałych obszarach umiejętności. Spośród dwóch zadań sprawdzających tę umiejętność, trudniejsze okazało się zadanie 8. (średni wynik 60% pkt). Zdający wyższe wyniki uzyskali za zadania sprawdzające znajomość struktur gramatycznych niż za zadania, w których należało wykazać się znajomością słownictwa. Najtrudniejsze były dla zdających zadania 8.3. oraz 8.5. W zadaniu 8.3., w którym należało wykazać się znajomością zwrotu *catch fire*, poprawnej odpowiedzi udzieliło 58% zdających. Jeszcze mniej osób (21%) wiedziało, że czasownik złożony *went off*, który był poprawną odpowiedzią w zadaniu 8.5., używany jest w kontekście uruchomienia się alarmu. Ponad połowa zdających uznała, że poprawną odpowiedzią jest czasownik *took on*.

Średni wynik zdających za zadanie 9. wyniósł 82% pkt. Podobnie jak w zadaniu 8. najwięcej trudności przysporzyło zadanie sprawdzające znajomość leksyki (9.2.), w tym przypadku synonimu czasownika złożonego *get to* (70% poprawnych odpowiedzi). Najłatwiejsze dla maturzystów było natomiast zadanie 9.5. sprawdzające znajomość synonimów *made* i *prepare* (91% poprawnych odpowiedzi).

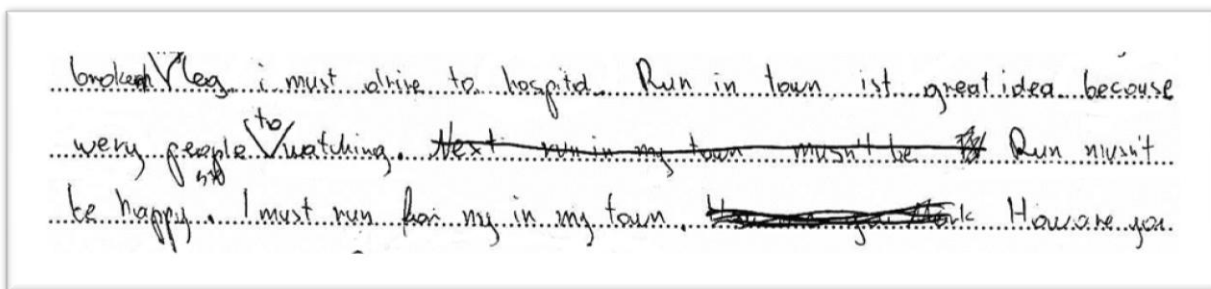
Analiza wyników uzyskanych przez zdających za wypowiedź pisemną pokazuje, że licealiści dobrze radzą sobie z tworzeniem własnego tekstu. Wysoki średni wynik w kryterium treści (80% pkt) oznacza, że większość zdających potrafi skutecznie przekazać w formie pisemnej określone w poleceniu informacje i nie ma problemu z ich rozwinięciem. Jednak zdarzały się też prace, których autorzy nie wykonali w pełni postawionego przed nimi zadania. Najwięcej problemów sprawiło zdającym opisanie przygotowań do udziału w biegu (podpunkt 1.). Często zamiast czasu przeszłego używany był czas teraźniejszy (przykład poniżej).

..... Before the competition I must ~~be~~ <sup>be</sup> really hard ~~then~~ training  
 every day. I go to the gym every day. I must <sup>have</sup> healthy diet.  
 I buy a nice sport clothes.....

Zarówno polecenie podane w języku polskim, jak i podany wstęp listu wskazywały, że bieg już się odbył, więc realizacje tego podpunktu w sposób przedstawiony powyżej nie mogły być uznane za poprawne.

Innym często występującym problemem było pomijanie części wymaganych elementów polecenia. Dotyczy to przede wszystkim podpunktu 3. (przedstaw zalety organizowania biegów ulicznych w miastach) oraz podpunktu 4. (podaj szczegóły kolejnej takiej imprezy i zaproponuj koledze udział w niej). W pierwszym przypadku zdający często wyrażali opinię, że takie biegi są dobre dla miasta, ale nie podawali żadnej konkretnej zalety, która uzasadniałaby tę opinię. W ostatnim podpunkcie zdarzało się, że zdający uwzględniali w pracy tylko jedną jego część (podawali szczegóły kolejnej imprezy lub zapraszali kolegę na następną imprezę). Taka realizacja dwuczłonowego podpunktu nie mogła zostać uznana za rozwiniętą, co mogło powodować obniżenie oceny pracy w kryterium treści.

Większość zdających w komunikatywny sposób przekazywało informacje, ale zdarzały się przypadki, wskazujące na trudności w konstruowaniu poprawnych i zrozumiałych wypowiedzi pisemnych. Ilustruje to poniższy przykład realizacji podpunktu 3.



W pracach, w których komunikacja jest w tak dużym stopniu zaburzona, nie jest możliwe przyznanie punktów za treść.

Podobnie jak w latach ubiegłych, niższy poziom znajomości struktur leksykalno-gramatycznych niż umiejętności komunikatywnego tworzenia spójnego tekstu potwierdził się w wynikach uzyskanych przez zdających za kryterium zakresu środków językowych oraz poprawności środków językowych. Zdający uzyskali w tych kryteriach niższe wyniki (odpowiednio 74% i 66% pkt) niż w kryterium treści (80% pkt) oraz spójności i logiki wypowiedzi (79% pkt).

### Poziom rozszerzony

Absolwenci liceów ogólnokształcących, którzy przystępowali do egzaminu na poziomie rozszerzonym, uzyskali średnio 64% punktów za rozwiązanie zadań w arkuszu egzaminacyjnym. Warto pamiętać, że nowa formuła egzaminu wymaga od zdających przystąpienia do jednego przedmiotu na poziomie rozszerzonym. Ponad 41% zdających w województwie zachodniopomorskim wybrała jako przedmiot dodatkowy język angielski, tym samym populacja zdających przystępujących do egzaminu na tym poziomie była znacznie większa niż w latach ubiegłych.

Zdający uzyskali najwyższe wyniki za zadania sprawdzające umiejętności z obszaru rozumienia tekstów pisanych oraz rozumienia ze słuchu (średni wynik w obydwu obszarach – odpowiednio 71% i 72% pkt), niższe wyniki uzyskując za zadanie, w którym tworzyli wypowiedź pisemną (średni wynik – 66% pkt). Najniższy wynik uzyskali za zadania sprawdzające znajomość środków językowych (średni wynik – 45% pkt).

W obszarze rozumienia ze słuchu, podobnie jak na poziomie podstawowym, zdający osiągnęli wysokie wyniki w zadaniach, które sprawdzały ogólne rozumienie tekstu. Zadania 1.1. oraz 1.2., które wymagały określania intencji autora/nadawcy tekstu oraz określania kontekstu sytuacyjnego, rozwiązało poprawnie odpowiednio 90% i 82% zdających.

Trudniejsze dla absolwentów było zadanie 1.3. Sprawdzało ono umiejętność, która po raz pierwszy podlegała ocenie na egzaminie maturalnym – oddzielanie faktów od opinii.



**1.3. Which of the following is stated in the text as an opinion, not a fact?**

- A. In medieval times football matches were played to solve conflicts.
- B. Football matches nowadays unify fans rather than provoke fights.
- C. The media are to blame for the negative image of football fans.

**Transkrypcja:**

You may arrive in the UK thinking you know all about British people. But do the stereotypes hold true? One of them refers to Brits as football hooligans. Now let me dispel this myth once and for all. There's no denying that Brits invented the game. We know from history that in ancient and medieval times, sports events were sometimes held to settle disagreements. With its seemingly bizarre tribal loyalties, the modern British game could be said to express similar needs. Of course, fans are visible and vocal but only a tiny minority have fights. To my mind, this sport rather brings supporters together, regardless of whether they celebrate victory or have to accept defeat. The results of a survey by the Social Issues Research Centre show that English fans are most commonly associated with violence because of the amount of media attention devoted to it. This is where the stereotype comes from.

W zadaniach tego typu maturzyści muszą każdą z opcji odpowiedzi zakwalifikować jako fakt lub opinię. W tym przypadku wymagane było wskazanie opinii. Wskazówką do wybrania poprawnej odpowiedzi było występujące na początku zdania wyrażenie *To my mind*. Poprawnie rozwiązało to zadanie 74% zdających. Drugą najczęściej wybraną odpowiedzią była opcja C. Osoby, które ją wskazały, nie zwróciły uwagi, że obwinianie mediów za negatywny wizerunek fanów piłki nożnej to nie opinia osoby mówiącej, a wniosek (a zatem fakt) wynikający z przeprowadzonego badania.

Niższe wyniki zdający uzyskali w większości zadań sprawdzających wyszukiwanie określonych informacji. Największym wyzwaniem było zadanie 2.4.

**Fragment zadania****This speaker mentions**

- B. an amount of money already donated to finance an animal shelter.
- D. legislation which will soon be introduced.

**Transkrypcja do zadania 2.4.:**

With more than 125 years of service to animals on the island, the Guernsey Society for the Prevention of Cruelty to Animals has announced plans to renovate part of its animal shelter headquarters in St. Andrews. The development will involve the reconstruction of two buildings so that they will conform to the upcoming changes in animal welfare law, which will become effective this September. When the work is completed, the shelter will have a building that's up to the highest standards. The work is planned to finish next year and is estimated to cost £1.8 million. The society hopes to obtain a substantial amount of the money through fundraising.

Aby poprawnie rozwiązać to zadanie, należało zwrócić uwagę na fragment wypowiedzi, w którym kobieta stwierdza, że przebudowa części schroniska jest związana z wchodzącymi w życie we wrześniu przepisami, dotyczącymi traktowania zwierząt. Poprawnej odpowiedzi udzieliło 35% zdających. Bardzo atrakcyjna okazała się odpowiedź B. Wybrała ją ponad połowa licealistów przystępujących do egzaminu. Prawdopodobnie zasugerowali się oni tym, że w tekście jest mowa o pieniądzach i nie zwrócili uwagi, że kontekst, w jakim się one pojawiają jest zupełnie inny. W nagraniu jest mowa o prognozowanych kosztach przebudowy i zbiorce pieniędzy na ten cel, a nie o pieniądzach już przekazanych na sfinansowanie schroniska.

W obszarze rozumienia tekstów pisanych wyniki maturzystów w zadaniach sprawdzających ogólne rozumienie tekstu były niższe niż w przypadku zadań sprawdzających umiejętności rozumienia

ze słuchu. Zadania 6.1. i 6.5., sprawdzające określanie głównej myśli tekstu oraz określanie intencji autora/nadawcy tekstu, poprawnie rozwiązało – odpowiednio 70% i 69% zdających. Przyjrzyjmy się jednemu z tych zadań.

**6.1. In the second paragraph, the narrator explains why**

- A. he had no previous experience in computing.
- B. his skills were irrelevant in Australia.
- C. an IT job was not an option for him in the UK.
- D. Google and Microsoft turned down his job application.

**Fragment tekstu do zadania 6.1.:**

That was all very well in theory, of course. But no one was going to give me a job. It wasn't because I was stupid, I knew that. Thanks to the IT work I'd done when I was a teenager back in Australia, I was fairly knowledgeable when it came to computers. But I didn't have any relevant experience in the UK to rely on and if a prospective employer asked me where I'd spent the past ten years, I wouldn't be able to say I'd been working for Google or Microsoft. So I had to forget that. There wasn't even any point in my applying to do a training course in computing because they wouldn't accept me. I had been homeless for years and didn't even have an O level to my name.

Aby poprawnie rozwiązać to zadanie należało określić, co wyjaśnia narrator w drugim akapicie tekstu. Narrator analizuje w tym fragmencie swoją sytuację zawodową i wyjaśnia, dlaczego pomimo dość dużej wiedzy na temat komputerów, nie ma szans na pracę w branży informatycznej w Wielkiej Brytanii (odpowiedź C.). Spośród dystraktorów najbardziej atrakcyjna okazała się odpowiedź A. Prawdopodobnie zdający za bardzo skupili się na problemach narratora związanych ze znalezieniem pracy i na fragmencie dotyczącym braku doświadczenia zawodowego w Wielkiej Brytanii. Nie zwrócili oni uwagi na to, że praca, którą wykonywał w Australii, była związana z komputerami, co wykluczało uznanie odpowiedzi A. za poprawną.

Zdający dość dobrze opanowali umiejętność rozpoznawania związków pomiędzy poszczególnymi częściami tekstu. Średni wynik w zadaniu 5., polegającym na uzupełnieniu luk w tekście zdaniami, wyniósł 74% punktów (od 69% do 83% poprawnych odpowiedzi w poszczególnych zadaniach).

Natomiast w zadaniach sprawdzających umiejętność znajdowania w tekście określonych informacji (zadania 4.1 – 4.4. oraz zadania 6.2. – 6.4.) wyniki były bardziej zróżnicowane (od 61% do 86% poprawnych odpowiedzi). Dużym wyzwaniem dla zdających okazało się zadanie 4., które wymagało wskazania części tekstu, w której można znaleźć określone w zadaniu informacje szczegółowe. Zadania 4.1. – 4.3. rozwiązało poprawnie mniej niż 62% zdających.

Trudne dla maturzystów były również zadania sprawdzające znajomość środków językowych. Za zadania z tego obszaru wymagań zdający uzyskali średni wynik 45% pkt. Najłatwiejsze dla maturzystów było zadanie 7., oparte na tekście o reklamach wyświetlanych podczas finałów futbolu amerykańskiego (średni wynik 57%). Najwięcej zdających (74%) rozwiązało poprawnie zadanie 7.1. sprawdzające znajomość wyrażenia *when it comes to*. Natomiast trudniejsze dla maturzystów było zadanie 7.4.

**Fragment tekstu**

Which commercials cost the most to make? Which ones were surprisingly cheap? These are the two most frequently asked questions. **7.4.** \_\_\_\_\_ the answers, one of the most popular commercials was a Doritos tortilla chips advert which cost only about \$500 to make.

**7.4.**

- A. If only
- B. The more
- C. Due to
- D. As for

W tym przypadku wstawienie właściwego wyrazu wymagało znalezienia logicznego powiązania pomiędzy wstawianym wyrazem, a otoczeniem luki. 42% zdających udzieliło poprawnej odpowiedzi, natomiast ponad 50% wybrało odpowiedź C. Zwrot *Due to* teoretycznie mógłby występować w połączeniu z *the answers* jednak zupełnie nie pasował logicznie do kontekstu danego akapitu.

Wyniki uzyskane za zadanie 8. potwierdzają, że zdający uzyskują wyższe wyniki, gdy w lukach sprawdzana jest znajomość typowych wyrażen lub zagadnień tradycyjnie kojarzonych z gramatyką, a niższe wyniki uzyskują, jeśli uzupełnienie luki jest w większym stopniu uzależnione od zrozumienia tekstu niż znajomości konkretnej struktury gramatycznej lub leksykalnej.

#### Fragment tekstu

Should we think of the newspaper as an everlasting institution? It might seem that the newspaper was born many generations ago and, **8.1.** \_\_\_\_\_ very recently, had no competition. Of course this is not true. In the 1920s, it was the invention of the radio **8.2.** \_\_\_\_\_ was supposed to kill the newspaper. Then it was TV news and the Internet. The newspaper has evolved and adapted. One of the examples of such changes is the disappearance of the evening edition newspaper due to TV news.

Visions of what newspapers might **8.3.** \_\_\_\_\_ like in the future varied throughout the 20<sup>th</sup> century.

Lukę 8.1. uzupełniło poprawnie słowem *until* lub *till* zaledwie 15% zdających. Większość wyrazów, które wpisywali maturzyści, np. *not*, *mainly*, *before*, teoretycznie pasowało do wyrażenia *very recently*, jednak były one nielogiczne w kontekście całego akapitu oraz interpunkcji w tym zdaniu. Dużo łatwiejsze okazały się zadania 8.2. i 8.3. (odpowiednio 59% i 63% poprawnych odpowiedzi) W pierwszym z nich lukę należało uzupełnić słowem *that* lub *which*. Luka występowała w typowej konstrukcji *It was... that/which...* i sprawdzała przede wszystkim znajomość samej struktury gramatycznej. Natomiast w zadaniu 8.3. uzupełnienie luki wymagało znajomości zwrotu *be/seem like*.

Najtrudniejsze dla tegorocznych maturzystów było zadanie 9. – uzupełnienie fragmentów zdań z wykorzystaniem słów podanych w nawiasie, czyli tzw. gramatyzacja (średni wynik – 35% punktów). Ponad 40% zdających poprawnie rozwiązało zadania wymagające zastosowania konstrukcji *used to* (zadanie 9.1.) oraz wyrażenia *learn something by heart* (zadanie 9.2.). Trudniejsze były zadania 9.3. (zastosowanie konstrukcji *prevent somebody from expressing*) oraz 9.4. (tzw. mieszany okres warunkowy). Poprawnie rozwiązało je odpowiednio 23% i 26% zdających. Często powodem nieprzyznania punktów za te zadania były błędy ortograficzne lub gramatyczne, np. błędnie użyte przyimki lub przedimki. Niskie wyniki w tym zadaniu to także skutek tego, że zdający nie zawsze spełnili wszystkie wymogi polecenia. Czasami zmieniali oni kolejność wyrazów podanych w nawiasie lub wpisywali w lukę więcej niż pięć wyrazów, a za takie odpowiedzi punkty nie są przyznawane.

Ostatnią częścią arkusza była wypowiedź pisemna. Zdający mieli do wyboru napisanie rozprawki o zaletach i wadach wyruszenia samotnie na trudną wyprawę lub listu do redakcji dotyczącego konkursu na pomysł kampanii zachęcającej do oszczędzania wody. Najwyższy średni wynik zdający uzyskali w kryterium spójności i logiki wypowiedzi (76% pkt). Średni wynik zdających w kryterium treści wyniósł 68% pkt. Zdarzały się jednak prace, w których pominięty był istotny element tematu, np. rozprawki dotyczące samotnego podróżowania, ale bez elementu niebezpieczeństwa, charakterystycznego dla trudnych wypraw lub listy, w których zdający za bardzo skupiali się na przedstawieniu samego problemu braku wody lub swojej opinii na temat jej oszczędzania, a pomijali lub bardzo pobieżnie przedstawiali swój pomysł na kampanię lub opis sytuacji, która im ten problem uświadomiła.

W przypadku kryterium zakresu oraz poprawności środków językowych wyniki były niższe (odpowiednio 59% i 62% pkt). Bardzo często wypowiedzi maturzystów były dość ubogie leksykalnie i mało precyzyjne, a błędy językowe i ortograficzne popełnione przez zdających zakłócały komunikację.

## „Pod lupą” – spójność i logika wypowiedzi

Jedną z istotnych zmian w ocenianiu wypowiedzi pisemnych w egzaminie w nowej formule było wprowadzenie zarówno na poziomie podstawowym, jak i rozszerzonym, oddzielnego kryterium spójności i logiki wypowiedzi. Wyniki tegorocznego egzaminu pokazują, że zdający poradzi sobie ze spełnieniem wymagań w tym zakresie. Na poziomie podstawowym maksymalną liczbę punktów w tym kryterium uzyskało ok. 79% zdających, a na poziomie rozszerzonym ok. 62% zdających. Jednak ok. 10% zdających otrzymało 0 punktów. Przyjrzyjmy się więc, na przykładzie zadania z poziomu podstawowego, jakie problemy dotyczące spójności i logiki występowały w pracach egzaminacyjnych.

### Zadanie 10. (0–10)

**Brałeś(-aś) ostatnio udział w biegu ulicznym. Napisz e-mail do kolegi z Anglii. W e-mailu:**

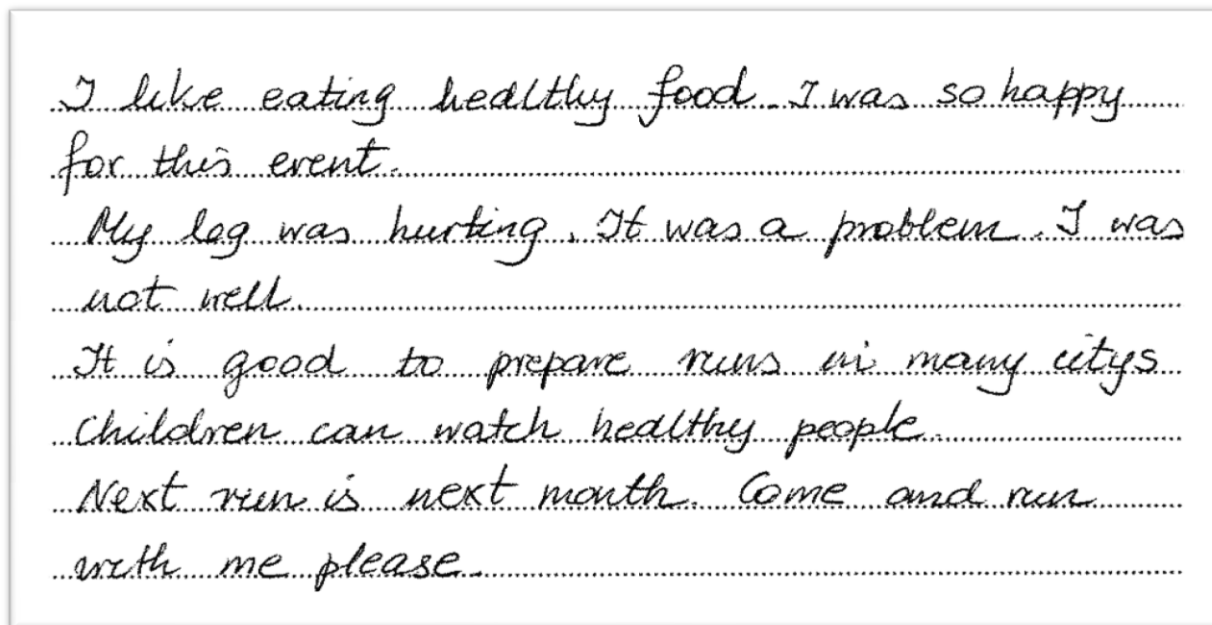
- opisz swoje przygotowania do udziału w tym biegu
- napisz o trudnym momencie, który miał miejsce w czasie biegu
- przedstaw zalety organizowania biegów ulicznych w miastach
- podaj szczegóły kolejnej takiej imprezy i zaproponuj koledze udział w niej.

Oceniając prace zdających w kryterium spójności i logiki wypowiedzi, egzaminatorzy zwracają przede wszystkim uwagę na to, czy i w jakim stopniu tekst funkcjonuje jako całość, czy poszczególne zdania i akapity są ze sobą w klarowny sposób powiązane, a odbiorca nie gubi się, czytając tekst. Czy poniższa praca spełnia te warunki?

Przykład 1.

Dear Mark,

Thank you for your last email. Guess what! Last Sunday there was a 10-kilometre run in my town.



Zdający zrealizował większość podpunktów polecenia, jednak w pracy nie ma żadnych połączeń między fragmentami odnoszącymi się do kolejnych ‘kropek’. Maturzysta napisał tekst tak, jakby odpowiadał na pytania, a przecież jego zadaniem było napisanie wiadomości, dotyczącej ciekawego wydarzenia sportowego, a nie reakcja na pytania postawione przez kolegę. W wielu miejscach tekst jest niejasny. Pierwsze zdanie zupełnie nie pasuje ani do podanego początku wiadomości, ani do zdania po nim następującego. Z pracy nie dowiadujemy się, kiedy osoba pisząca miała problem

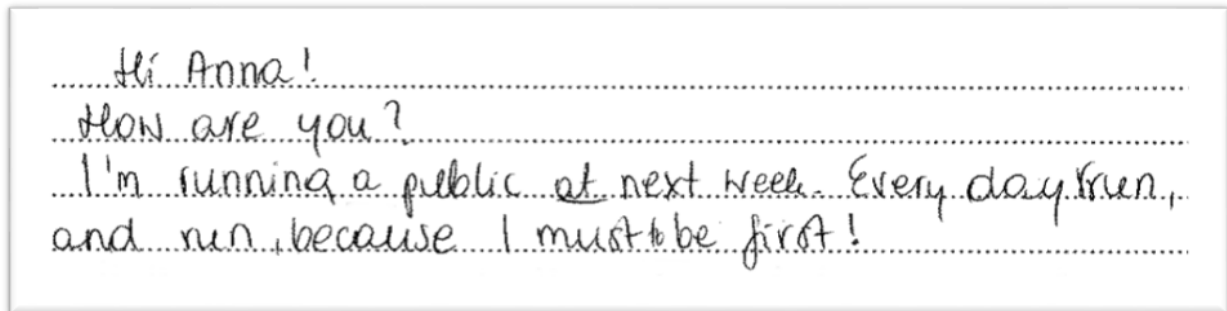
z bolącą nogą i dlaczego o tym wspomina. Zastanawiamy się też, dlaczego maturzysta nagle zaczyna pisać o biegach w wielu miastach. Ogólnie wiadomość pozostawia wrażenie tekstu chaotycznego i złożonego z niepowiązanych ze sobą fragmentów.

W nowej formule egzaminu maturalnego zawsze jest podany początek tekstu i zdający powinien umiejętnie dostosować swoją wypowiedź do tego wstępu. W wielu pracach egzaminacyjnych, tak jak w tej zamieszczonej powyżej (Przykład 1.), tego harmonijnego połączenia zabrakło. Dla wielu zdających podany wstęp nie był istotny, a zdarzały się nawet prace, w których zdający w ogóle nie zauważyli podanego początku wiadomości. (Przykład 2.)

Przykład 2.

**Dear Mark,**

**Thank you for your last email. Guess what! Last Sunday there was a 10-kilometre run in my town.**

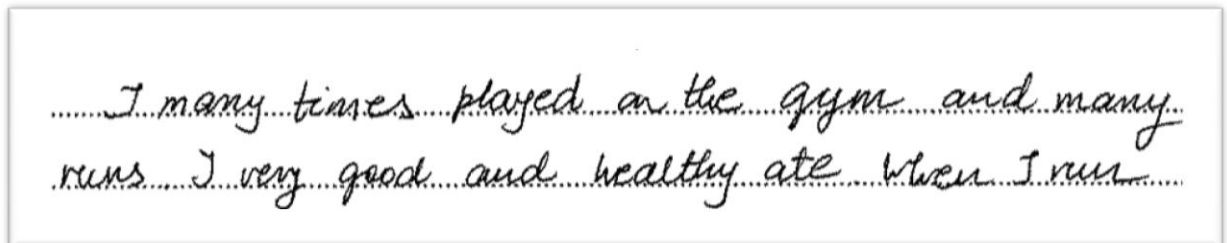


Brak połączenia między podanym wstępem a pracą zdającego pokazuje też Przykład 3.

Przykład 3.

**Dear Mark,**

**Thank you for your last email. Guess what! Last Sunday there was a 10-kilometre run in my town.**



W jaki sposób można byłoby poprawić spójność między tymi akapitami? Pierwsze zdanie pracy zdającego powinno nawiązywać do wspomnianego we wstępie biegu i wprowadzać temat przygotowań do niego, np. *To prepare for this run... I wanted to win it, so I tried to get fit.* Takie wprowadzenie sprawiłoby też, że na wyższym poziomie byłaby realizacja samego podpunktu dotyczącego przygotowań. Z powyższej pracy możemy się tylko domyślać, że chodzi o przygotowania do biegu. Aby uniknąć takich niejasności, należy do każdej realizacji podpunktu polecenia stworzyć kontekst, w którym wypowiedź będzie brzmiała naturalnie. Na przykład zanim zdający omówi trudny moment w czasie biegu, warto, aby najpierw zasygnalizował, że jakiś problem zaistniał; zamiast od razu wymieniać zalety biegów w miastach, lepiej, aby najpierw wyraził opinię, że są one korzystne lub warte organizowania.

Analiza prac zdających pokazuje, że uchybienia w spójności i logice często wynikają z braku wystarczającego kontekstu w pracy zdającego. Przykład 4. to próba realizacji pierwszego podpunktu polecenia.

Przykład 4.

*I running everyday but I don't like running. I like sitting and watching TV. But I run.*

Z pracy jasno nie wynika, że chodzi o przygotowania do biegu, który się odbył, ale co ważniejsze nie dowiadujemy się, dlaczego osoba pisząca biega, mimo że najwyraźniej tego nie lubi. Brak uzasadnienia sprawia, że ostatnie zdanie staje się nielogiczne. Jeden ze sposobów poprawienia tego fragmentu tekstu, tak aby nie budził zastrzeżeń zarówno w kryterium treści, jak i w kryterium spójności i logiki, pokazuje Przykład 5.

Przykład 5.

*Last month I ran everyday although I don't like running. I like sitting and watching TV. But I ran to get ready for the marathon.*

Warto też zwrócić uwagę na to, że istnieje bardzo ścisły związek między błędami językowymi a spójnością tekstu. Błędy, które najczęściej zaburzają spójność tekstu, to:

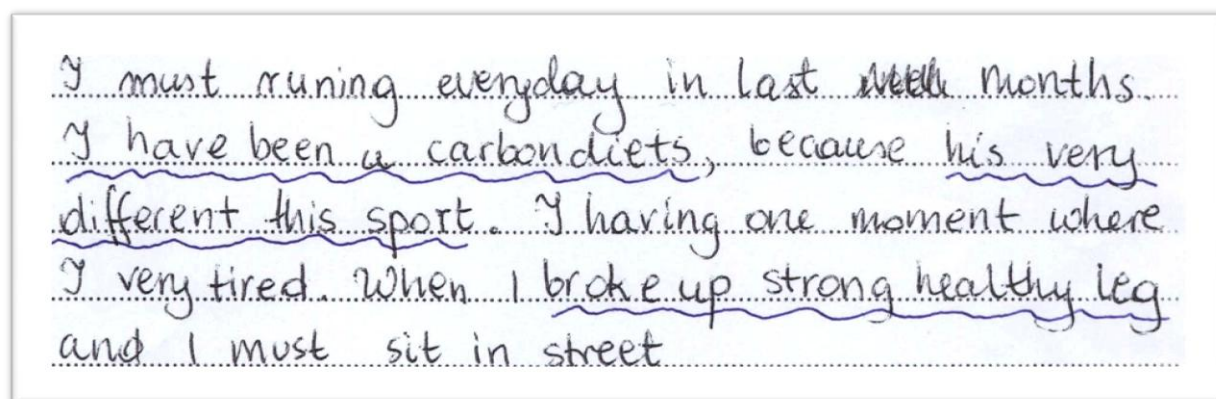
- nieumiejętne łączenie zdań, zwłaszcza używanie niewłaściwych leksykalnych wskaźników zespolenia (tzw. *linking devices*), np. *City runs are very good for people who live in cities. However, they help them lose weight and be healthy.*
- odwoływanie się w tekście do czegoś, co nie zostało wcześniej wspomniane, np. *I participated in Warsaw Marathon. Many people ran with me. Suddenly she fell down and asked me for help.*
- używanie niewłaściwych zaimków, np. *Would you like to take part in the next run? They will be very good for your fitness.*
- brak konsekwencji w stosowaniu czasów gramatycznych (zwłaszcza czasu przeszłego w przypadku podpunktów wymagających relacjonowania wydarzeń) np. *Last Sunday there was a 10-kilometre run in my town. I run with my dog on the park next to my house everyday. From time to time my friend run with me. I started exercising 16<sup>th</sup> March. I always in the morning eat an apple and drink a lot of water. During the race when I run I had a runny nose but it can't stop me run.*

Wiele z wyżej omówionych problemów ilustruje kolejna praca egzaminacyjna (Przykład 6.). Autor podjął próbę zrealizowania poszczególnych podpunktów polecenia, jednak ze względu na błędy językowe oraz niejasne połączenia między zdaniami i częściami tekstu, duża część pracy jest niejasna dla odbiorcy (linią falistą zaznaczone są niekomunikatywne fragmenty tekstu oraz inne usterki w spójności i logice).

Przykład 6.

**Dear Mark,**

**Thank you for your last email. Guess what! Last Sunday there was a 10-kilometre run in my town.**



This event have been very good ~~to~~ everyone  
people because ~~that~~ <sup>In</sup> my opinion run is fit.  
 When we run feeling fresh, enthusiast, full energy  
 and fit. You should go on this party, she  
 was started in 5th August in Gdynia.  
I thinking this discipline for you, because he  
love sport and you likely man.  
 Take care,  
 XYZ

Błędy językowe sprawiają, że część pracy jest niekomunikatywna (np. drugie i ostatnie zdanie w tekście zdającego), jedno ze zdań jest nieskończone, nie jest jasne, do czego odnosi się *This event* na początku drugiego akapitu (do biegu czy kontuzji w trakcie biegu), a w końcówce tekstu, na skutek niewłaściwego użycia słowa *party*, zdający nagle zaleca koledze wzięcie udziału w jakimś przyjęciu zamiast w kolejnym biegu. W rezultacie czytelnik gubi się w tekście, a to musi znaleźć odzwierciedlenie w ocenie spójności wypowiedzi.

Jakich prac oczekuje się od zdających na poziomie podstawowym? Najlepszą wskazówką jest opis najwyższej kategorii punktowej w skali oceniania.

<b>2 p.</b>	wypowiedź jest w całości lub w znacznej większości spójna i logiczna zarówno na poziomie poszczególnych zdań, jak i całego tekstu
-------------	---

Przyjrzyjmy się pracy, która nie jest pozbawiona usterek, ale bez wątpienia, zasługuje na przyznanie maksymalnej liczby punktów w kryterium spójności i logiki (Przykład 7).

Przykład 7.

**Dear Mark,**

**Thank you for your last email. Guess what! Last Sunday there was a 10-kilometre run in my town.**

When my brother told me about that, I've got really excited!  
 I knew that I cannot take place in such a event without preparation, so I bought  
 myself a brand new pair of shoes.  
 About one hour since the start, I've felt really tired and I needed to drink something  
 immediately.

Luckily, my friend ~~had~~ gave me a water prepared before.  
 Thanks to him I was able to make it to the finish line.  
 I think that events like this are very fun, and helpful when you want to  
 maintain your condition.  
 I already signed myself for the next run next Sunday, this time it will  
 be a 15-kilometre challenge, so I hope you will join us.  
 You can always encourage more friends to come with you!  
 See you soon!  
 XYZ

W tej pracy zdający umiejętnie łączy poszczególne części tekstu. Realizacja każdego podpunktu polecenia jest w przemyślany sposób wprowadzona, więc egzaminator czytający pracę nie musi zastanawiać się, czego dotyczy każdy fragment, i interpretować intencji autora. Zdający często używa wyrażzeń, które łączą poszczególne zdania (np. *When my brother told me about it; Luckily; Thanks to him; I think that events like this.*). W pracy występują błędy językowe, pewne zastrzeżenia budzi też segmentacja tekstu, jednak wypowiedź spełnia wymagania w kryterium spójności i logiki na 2 punkty.

W przypadku poziomu rozszerzonego wymagania dotyczące spójności i logiki tekstu są wyższe. Aby zdający otrzymał maksymalną liczbę punktów w kryterium spójności i logiki, w jego pracy mogą wystąpić maksymalnie dwie usterki, przy czym „usterki” nie należy utożsamiać z jednym podkreśleniem; czasami jeden podkreślony fragment to efekt współwystępowania kilku usterek jednocześnie. Jeśli w pracy na poziomie rozszerzonym występuje jakikolwiek dłuższy niekomunikatywny fragment (może to być nawet jedno zdanie), praca jest oceniana maksymalnie na 1 punkt.



## Wnioski

Analiza wyników egzaminu z języka angielskiego pozwala na wyciągnięcie następujących wniosków dotyczących pracy z maturzystami w kolejnych latach.

- ❖ Wybory zdających w zadaniach zamkniętych pokazują, że bardzo często udzielają oni odpowiedzi na podstawie pojedynczych słów powtarzających się w tekście słuchanym lub czytanim i zadaniu, a za mało uwagi zwracają na kontekst, w jakim te wyrazy występują. Bardzo ważne jest, aby przygotowując uczniów do egzaminu zachęcać ich do bardziej wnikliwej analizy powiązań między tekstem a zadaniem. Powinni oni być w stanie wskazać fragment tekstu, który uzasadnia wybór poprawnej odpowiedzi oraz podać powody odrzucenia pozostałych opcji. Ważne jest też, aby zdający po wybraniu poprawnej odpowiedzi upewnili się, że żaden jej element nie jest sprzeczny z tekstem, ponieważ aby odpowiedź była uznana za poprawną, musi w pełni wynikać z tekstu.
- ❖ W zadaniach polegających na uzupełnieniu tekstu właściwym zdaniem lub słowem wyraźnie widać, że maturzyści uzyskują niższe wyniki, kiedy rozwiązanie zadania wymaga zrozumienia dłuższego fragmentu tekstu lub logicznego połączenia informacji z różnych części tekstu. Potwierdzają to też różnorodne badania, które wskazują, że nawet w języku polskim gimnazjaliści i maturzyści rozumieją głównie dosłowne znaczenia, natomiast odczytywanie znaczeń wynikających ze struktury tekstu jest dla nich znacznie trudniejsze. Ważne, aby w ramach pracy z różnorodnymi tekstami (również tymi zawartymi w podręczniku) analizować je także pod tym kątem. Należy zwracać uwagę uczniów na różnorodne rodzaje związków w tekście, np. typowe wyrażenia, które wskazują na kontynuację myśli, wprowadzają przeciwny punkt widzenia lub zapowiadają ilustrację jakiegoś problemu przykładem. Aby doskonalić umiejętności uczniów warto też przygotować ćwiczenia, polegające na układaniu fragmentów tekstu we właściwej kolejności oraz łączeniu różnych części tekstu w logiczną całość, np. za pomocą leksykalnych wskaźników zespolenia (tzw. „linking devices”). W ten sposób uczniowie nie tylko rozwiną swoją świadomość tego, czym jest tekst i co sprawia, że stanowi spójną całość, ale może to także wpłynąć pozytywnie na jakość tworzonych przez nich tekstów własnych oraz poprawić ich wyniki w zadaniach sprawdzających znajomość środków językowych.
- ❖ W nowej formule egzaminu maturalnego zadania sprawdzające znajomość środków językowych zostały wprowadzone do arkusza na poziomie podstawowym i zwiększył się ich udział w wyniku sumarycznym w arkuszu na poziomie rozszerzonym. Największym wyzwaniem dla maturzystów są zadania otwarte występujące w arkuszu na poziomie rozszerzonym. Wielu zdających uzyskuje bardzo niskie wyniki, a czasem nie podejmuje w ogóle próby ich rozwiązania. W przypadku poziomu podstawowego największym wyzwaniem są zadania, które sprawdzają zagadnienia leksykalne. Ograniczony zasób słownictwa wpływa zwykle nie tylko na wynik osiągnięty przez maturzystów w zadaniach sprawdzających znajomość środków językowych, ale bardzo często powoduje też zakłócenie komunikacji, a tym samym uzyskanie mniejszej liczby punktów za przekazanie informacji w wypowiedzi pisemnej. Pośrednio może też to powodować błędne rozwiązanie zadań w części sprawdzającej rozumienie ze słuchu oraz rozumienie tekstów pisanych, ponieważ brak znajomości słownictwa znacznie utrudnia lub uniemożliwia zrozumienie fragmentów tekstu kluczowych do rozwiązania zadania.
- ❖ W przypadku wypowiedzi pisemnych warto zwrócić uwagę zdających na to, aby dokładnie zaplanowali swoją wypowiedź i pamiętali o konieczności jej rozwinięcia. Niejednokrotnie maturzyści pomijają w swoich wypowiedziach elementy kluczowe dla pełnej realizacji tematu (np. na poziomie podstawowym jedną część podpunktu złożonego z dwóch członów) lub realizują je bardzo pobieżnie. Zdarzają się też prace, które są niekomunikatywne lub w znacznej części niespójne. Aby poprawić spójność wypowiedzi zdających warto ćwiczyć z uczniami różne sposoby realizowania poszczególnych podpunktów polecenia i włączyć do zajęć lekcyjnych ćwiczenia polegające na łączeniu w odpowiedni sposób poszczególnych części tworzonego tekstu.

- ❖ Sprawą bardziej techniczną niż merytoryczną jest zwrócenie uwagi uczniów na konieczność uważnego czytania poleceń, zwłaszcza w zadaniach sprawdzających znajomość środków językowych. Te zadania są zwykle układane w taki sposób, aby wymusić zastosowanie konkretnej struktury gramatycznej lub wyrażenia leksykalnego. W związku z tym polecenia zawierają często dodatkowe warunki, które należy spełnić, aby otrzymać punkt za rozwiązanie zadania (np. ograniczenie liczby słów, konieczność przekształcenia lub zachowania w niezmienionej formie podanych wyrazów). Pominięcie któregokolwiek z takich warunków oznacza zwykle utratę punktów.
- ❖ Nowa podstawa programowa wymienia jako jedno z wymagań szczegółowych posiadanie przez ucznia świadomości językowej. Opanowanie tego wymagania nie jest bezpośrednio sprawdzane w zadaniach egzaminacyjnych, jednak doskonalenie tej umiejętności jest bardzo ważne w przygotowywaniu uczniów do egzaminu. W przypadku zadań sprawdzających rozumienie wypowiedzi może być pomocne zwracanie uwagi uczniów na podobieństwa między językami. Czasami nawet nie znając znaczenia słowa w języku angielskim, możemy się go domyślić poprzez podobieństwo do słów w języku polskim (np. *reprimand, be deported, negotiate*) lub innym języku, którego się uczymy. Jednak jeszcze ważniejsze jest zwracanie uwagi uczniów na specyfikę danego języka, swoisty sposób wyrażania znaczeń naturalny dla rodzimych użytkowników. Istotne jest, aby wprowadzając podczas lekcji struktury charakterystyczne dla języka angielskiego (np. *there is/there are; used to*) zwracać uwagę uczniów na odmiennosć ich funkcjonowania w języku polskim. Ograniczy to stosowanie przez uczniów dosłownych tłumaczeń (tzw. kalek językowych), a jednocześnie powinno wpłynąć pozytywnie na precyzję oraz poprawność wypowiedzi tworzonych przez uczniów oraz na wyniki uzyskiwane przez nich w części arkusza sprawdzającej znajomość środków językowych.

## Język angielski – formuła do roku 2014

### Poziom podstawowy

#### 1. Opis arkusza

Arkusz egzaminacyjny z języka angielskiego na poziomie podstawowym składał się z 35 zadań zamkniętych różnego rodzaju (wyboru wielokrotnego, prawda/fałsz, zadań na dobieranie) oraz 2 zadań otwartych rozszerzonej odpowiedzi. Zadania sprawdzały wiadomości oraz umiejętności w trzech obszarach: rozumienia słuchanego tekstu (15 zadań zamkniętych), rozumienia pisanego tekstu (20 zadań zamkniętych) i tworzenia wypowiedzi pisemnej (2 zadania otwarte). Zadania na rozumienie słuchanego tekstu były oparte na nagranych tekstach, odtworzonych podczas egzaminu z płyty CD, natomiast zadania na rozumienie pisanego tekstu były oparte na tekstach oryginalnych lub adaptowanych zamieszczonych w arkuszu egzaminacyjnym. Za rozwiązanie wszystkich zadań zdający mógł otrzymać 50 punktów (1 punkt za zadania zamknięte oraz 5 i 10 punktów za wypowiedzi pisemne).

#### 2. Dane dotyczące populacji zdających

Tabela 11. Zdający rozwiązujący zadania w arkuszu standardowym\*

Liczba zdających		
Zdający rozwiązujący zadania w arkuszu standardowym	<b>ogółem</b>	<b>3138</b>
	z liceów ogólnokształcących	243
	z liceów profilowanych	12
	z techników	2848
	z liceów uzupełniających	3
	z techników uzupełniających	32
	ze szkół na wsi	43
	ze szkół w miastach do 20 tys. mieszkańców	607
	ze szkół w miastach od 20 tys. do 100 tys. mieszkańców	1041
	ze szkół w miastach powyżej 100 tys. mieszkańców	1447
	ze szkół publicznych	2892
	ze szkół niepublicznych	246
	kobiety	1262
	mężczyźni	1876
	bez dysleksji rozwojowej	2937
z dysleksją rozwojową	201	

\* Dane w tabeli dotyczą wszystkich tegorocznych absolwentów.

W województwie zachodniopomorskim nie było laureatów i finalistów Ogólnopolskiej Olimpiady Języka Angielskiego.

Tabela 12. Zdający rozwiązujący zadania w arkuszach dostosowanych

Zdający rozwiązujący zadania w arkuszach dostosowanych	z autyzmem, w tym z zespołem Aspergera	3
	słabowidzący	3
	niewidomi	-
	słabosłyszący	1
	niesłyszący	2
	<b>ogółem</b>	<b>9</b>

Do egzaminu przystąpili również absolwenci z lat ubiegłych, którzy dotychczas nie uzyskali świadectwa dojrzałości, oraz tacy, którzy uzyskali świadectwo dojrzałości we wcześniejszych latach, a w 2015 r. przystąpili ponownie do egzaminu maturalnego w celu podwyższenia wyniku egzaminacyjnego.

### 3. Przebieg egzaminu

Tabela 13. Informacje dotyczące przebiegu egzaminu

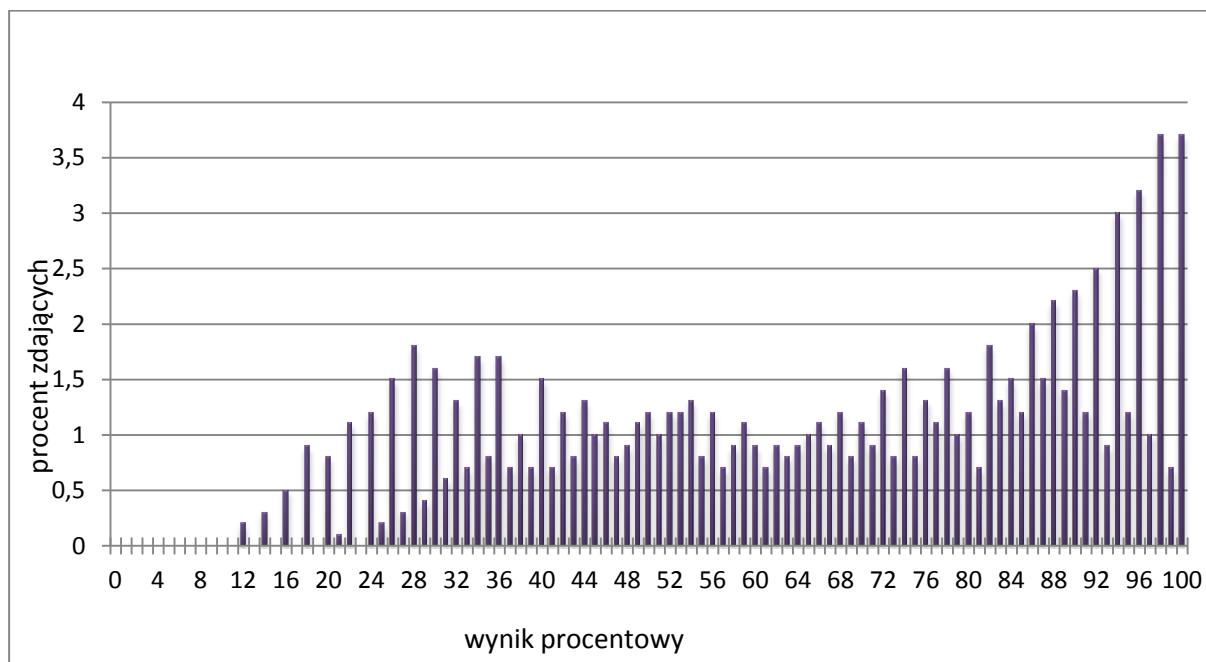
Termin egzaminu		6 maja 2015 r.	
Czas trwania egzaminu		120 minut	
Liczba szkół		182	
Liczba zespołów egzaminatorów		3	
Liczba egzaminatorów		65	
Liczba obserwatorów <sup>3</sup> (§ 143)*		6	
Liczba unieważnień <sup>3</sup>	w przypadku:		
	§ 99 ust. 1	stwierdzenia niesamodzielnego rozwiązywania zadań przez zdającego	-
		wniesienia lub korzystania przez zdającego w sali egzaminacyjnej z urządzenia telekomunikacyjnego	-
		zakłócenia przez zdającego prawidłowego przebiegu części egzaminu w sposób utrudniający pracę pozostałym zdającym	-
	§ 99 ust. 2	stwierdzenia podczas sprawdzania pracy niesamodzielnego rozwiązywania zadań przez zdającego	-
§ 146 ust. 3	stwierdzenia naruszenia przepisów dotyczących przeprowadzenia egzaminu	-	
Liczba wglądów <sup>3</sup> (§ 107)**		7	

\* Dane dotyczą „nowej formuły” i „starej formuły” łącznie.

<sup>3</sup> Na podstawie rozporządzenia Ministra Edukacji Narodowej z dnia 30 kwietnia 2007 r. w sprawie warunków i sposobu oceniania, klasyfikowania i promowania uczniów i słuchaczy oraz przeprowadzania sprawdzianów i egzaminów w szkołach publicznych (Dz.U. nr 83, poz. 562, ze zm.)

## 4. Podstawowe dane statystyczne

### Wyniki zdających



Wykres 5. Rozkład wyników zdających

Tabela 14. Wyniki zdających – parametry statystyczne\*

Zdający	Liczba zdających	Minimum (%)	Maksimum (%)	Mediana (%)	Modalna (%)	Średnia (%)	Odchylenie standardowe (%)	Odsetek sukcesów**
<b>ogółem</b>	3147	12	100	69	98; 100	66	25	92
w tym:								
z liceów ogólnokształcących	245	12	100	62	28	60	28	84
z liceów profilowanych	12	24	97	91	92	78	23	100
z techników	2855	12	100	70	98; 100	66	24	94
z liceów uzupełniających	3	-	-	-	-	51	-	50
z techników uzupełniających	32	12	95	29	20	37	20	52
bez dysleksji rozwojowej	2945	12	100	70	100	66	25	92
z dysleksją rozwojową	202	14	100	63	88	64	24	91

\* Parametry statystyczne są podane dla grup liczących 10 lub więcej zdających.

\*\*Dane dotyczą tegorocznych absolwentów, którzy przystąpili do wszystkich egzaminów obowiązkowych.

**Poziom wykonania zadań**

Tabela 15. Poziom wykonania zadań

Obszar standardów	Numer zadania	Standard	Poziom wykonania zadania (%)
Rozumienie ze słuchu	1.1.	Zdający stwierdza, czy tekst zawiera określone informacje (II. 1 c).	87
	1.2.		79
	1.3.		74
	1.4.		51
	1.5.	Zdający określa główną myśl tekstu (II. 1 a).	57
	2.1.	Zdający określa główną myśl tekstu (II. 1 a).	77
	2.2.		50
	2.3.		63
	2.4.		56
	2.5.		60
	3.1.	Zdający selekcjonuje informacje (II. 1 d).	62
	3.2.		65
	3.3.		59
	3.4.		66
	3.5.	Zdający określa główną myśl tekstu (II. 1 a).	63
Rozumienie tekstu czytanego	4.1.	Zdający określa główną myśl poszczególnych części tekstu (II. 2 b).	70
	4.2.		76
	4.3.		81
	4.4.		84
	4.5.		68
	4.6.		70
	4.7.		68
	5.1.	Zdający stwierdza, czy tekst zawiera określone informacje (II. 2 c).	78
	5.2.		72
	5.3.		80
	5.4.		75
	5.5.	Zdający określa główną myśl tekstu (II. 2 a).	82
	5.6.	Zdający określa główną myśl tekstu (II. 2 a).	59
	6.1.	Zdający selekcjonuje informacje (II. 2 d).	70
	6.2.		63
	6.3.		66
	6.4.		68
6.5.	66		
6.6.	52		
6.7.	Zdający określa główną myśl tekstu (II. 2 a).	79	

Wypowiedź pisemna	Zadanie 7.		
	inf.1.	Zdający uzyskuje, udziela, przekazuje lub odmawia informacji, wyjaśnień, pozwoleń (IV. 2 b).	78
	inf.2.		67
	inf.3.		57
	inf.4.		60
	poprawność językowa	Zdający poprawnie stosuje środki leksykalno-gramatyczne, adekwatnie do ich funkcji (III. 2 e).	55
	Zadanie 8.		
	inf.1.	Zdający uzyskuje, udziela, przekazuje lub odmawia informacji, wyjaśnień, pozwoleń (IV. 2 b).	62
	inf.2.		62
	inf.3.	Zdający relacjonuje wydarzenia (III. 2 b).	64
	inf.4.	Zdający przedstawia i uzasadnia własne opinie (III. 2 d).	63
	forma	Zdający wypowiada się w określonej formie z zachowaniem podanego limitu słów (III. 2 f).	56
	bogactwo językowe	Zdający zna proste struktury leksykalno-gramatyczne umożliwiające formułowanie wypowiedzi (I. 1).	48
	poprawność językowa	Zdający poprawnie stosuje środki leksykalno-gramatyczne, adekwatnie do ich funkcji (III. 2 e).	47

## Poziom rozszerzony

### 1. Opis arkusza

Arkusz egzaminacyjny z języka angielskiego na poziomie rozszerzonym składał się z dwóch części, które zawierały w sumie 30 zadań zamkniętych różnego rodzaju: wyboru wielokrotnego, prawda/fałsz oraz zadań na dobieranie oraz 11 zadań otwartych, w tym 10 krótkiej i 1 rozszerzonej odpowiedzi. Zadania sprawdzały wiadomości oraz umiejętności w czterech obszarach: rozumienia słuchanego tekstu (15 zadań zamkniętych), rozumienia pisanego tekstu (9 zadań zamkniętych), rozpoznawania i stosowania struktur leksykalno-gramatycznych (6 zadań zamkniętych i 10 zadań otwartych krótkiej odpowiedzi) oraz tworzenia wypowiedzi pisemnej (1 zadanie otwarte rozszerzonej odpowiedzi). Zadania na rozumienie słuchanego tekstu były oparte na nagranych tekstach, odtworzonych podczas egzaminu z płyty CD, natomiast zadania na rozumienie pisanego tekstu oraz rozpoznawanie struktur leksykalno-gramatycznych były oparte na tekstach oryginalnych lub adaptowanych zamieszczonych w arkuszu egzaminacyjnym. Stosowanie struktur leksykalno-gramatycznych było sprawdzane przy pomocy zadań w formie krótkich tekstów lub niepowiązanych ze sobą zdań. Za rozwiązanie wszystkich zadań zdający mógł otrzymać 50 punktów (1 punkt za zadania zamknięte w obszarach rozumienia słuchanego i pisanego tekstu, 0,5 punktu za zadania zamknięte i otwarte w obszarach rozpoznawania i stosowania struktur leksykalno-gramatycznych oraz 18 punktów za wypowiedź pisemną).

### 2. Dane dotyczące populacji zdających

Tabela 16. Zdający rozwiązujący zadania w arkuszu standardowym\*

Liczba zdających		
Zdający rozwiązujący zadania w arkuszu standardowym	<b>ogółem</b>	<b>478</b>
	z liceów ogólnokształcących	34
	z liceów profilowanych	4
	z techników	439
	z liceów uzupełniających	-
	z techników uzupełniających	1
	ze szkół na wsi	-
	ze szkół w miastach do 20 tys. mieszkańców	49
	ze szkół w miastach od 20 tys. do 100 tys. mieszkańców	141
	ze szkół w miastach powyżej 100 tys. mieszkańców	288
	ze szkół publicznych	435
	ze szkół niepublicznych	43
	kobiety	144
	mężczyźni	334

\* Dane w tabeli dotyczą wszystkich tegorocznych absolwentów.

W województwie lubuskim nie było laureatów i finalistów Ogólnopolskiej Olimpiady Języka Angielskiego.

Tabela 17. Zdający rozwiązujący zadania w arkuszach dostosowanych

Zdający rozwiązujący zadania w arkuszach dostosowanych	z autyzmem, w tym z zespołem Aspergera	1
	słabowidzący	-
	niewidomi	-
	słabosłyszący	-
	niesłyszący	-
	<b>ogółem</b>	<b>1</b>



Do egzaminu przystąpili również absolwenci z lat ubiegłych, którzy dotychczas nie uzyskali świadectwa dojrzałości, oraz tacy, którzy uzyskali świadectwo dojrzałości we wcześniejszych latach, a w 2015 r. przystąpili ponownie do egzaminu maturalnego w celu podwyższenia wyniku egzaminacyjnego albo uzyskania wyniku z języka angielskiego jako nowego przedmiotu.

### 3. Przebieg egzaminu

Tabela 18. Informacje dotyczące przebiegu egzaminu

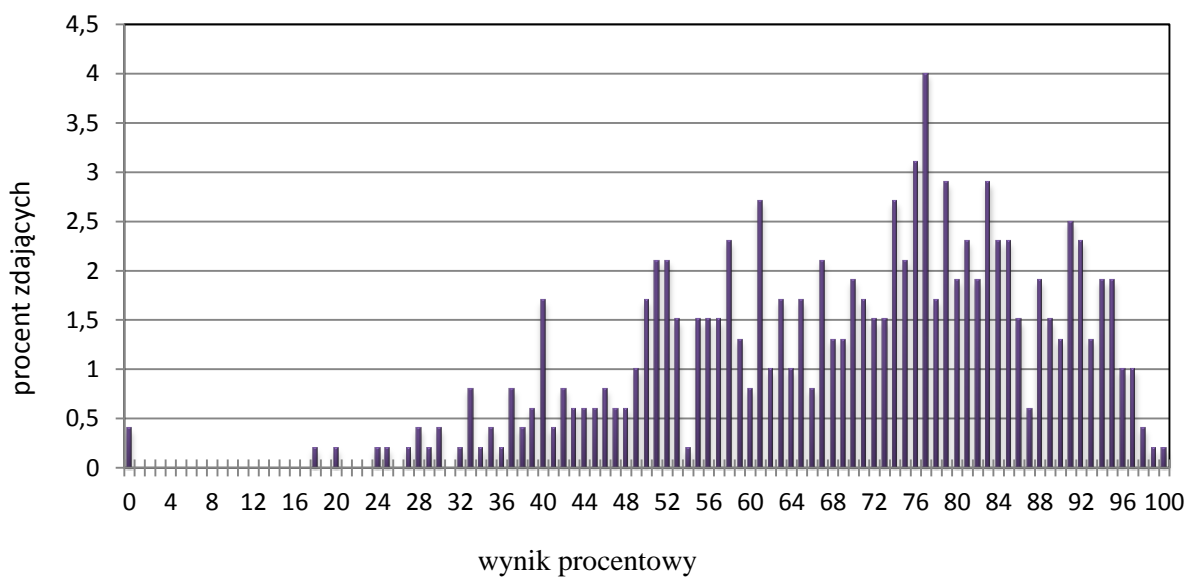
Termin egzaminu		6 maja 2015 r.	
Czas trwania egzaminu		Część I: 120 minut Część II: 70 minut	
Liczba szkół		74	
Liczba zespołów egzaminatorów		-	
Liczba egzaminatorów		-	
Liczba obserwatorów <sup>4</sup> (§ 143)*		6	
Liczba unieważnień <sup>4</sup>	w przypadku:		
	§ 99 ust. 1	stwierdzenia niesamodzielnego rozwiązywania zadań przez zdającego	-
		wniesienia lub korzystania przez zdającego w sali egzaminacyjnej z urządzenia telekomunikacyjnego	-
		zakłócenia przez zdającego prawidłowego przebiegu części egzaminu w sposób utrudniający pracę pozostałym zdającym	-
	§ 99 ust. 2	stwierdzenia podczas sprawdzania pracy niesamodzielnego rozwiązywania zadań przez zdającego	-
§ 146 ust. 3	stwierdzenia naruszenia przepisów dotyczących przeprowadzenia egzaminu	-	
Liczba wglądów <sup>4</sup> (§ 107)**		-	

\* Dane dotyczą „nowej formuły” i „starej formuły” łącznie.

<sup>4</sup> Na podstawie rozporządzenia Ministra Edukacji Narodowej z dnia 30 kwietnia 2007 r. w sprawie warunków i sposobu oceniania, klasyfikowania i promowania uczniów i słuchaczy oraz przeprowadzania sprawdzianów i egzaminów w szkołach publicznych (Dz.U. nr 83, poz. 562, ze zm.)

## 4. Podstawowe dane statystyczne

### Wyniki zdających



Wykres 6. Rozkład wyników zdających

Tabela 19. Wyniki zdających – parametry statystyczne\*

Zdający	Liczba zdających	Minimum (%)	Maksimum (%)	Mediana (%)	Modalna (%)	Średnia (%)	Odchylenie standardowe (%)
<b>ogółem</b>	479	0	100	73	77	69	18

\*Parametry statystyczne są podane dla grup liczących 10 lub więcej zdających.

## Poziom wykonania zadań

Tabela 20. Poziom wykonania zadań

Obszar standardów	Numer zadania	Standard	Poziom wykonania zadania (%)
Przetwarzanie tekstu	1.1.	Zdający stosuje zmiany struktur leksykalno-gramatycznych, rejestru, stylu lub formy tekstu (V. 2 b).	54
	1.2.		75
	1.3.		61
	1.4.		42
	1.5.		83
	2.1.	Zdający stosuje zmiany struktur leksykalno-gramatycznych, rejestru, stylu lub formy tekstu (V. 2 b).	19
	2.2.		5
	2.3.		10
	2.4.		51
	2.5.		37
Wypowiedź pisemna	Zadanie 3.		
	treść	Zdający tworzy tekst w postaci dłuższej wypowiedzi pisemnej uwzględniającej przedstawianie i uzasadnianie opinii własnych i innych osób (III. 2 d). Zdający tworzy tekst w postaci dłuższej wypowiedzi pisemnej uwzględniającej relacjonowanie wydarzeń (III. 2 b).	76
	kompozycja	Zdający wypowiada się w określonej formie z zachowaniem podanego limitu słów (III. 2 f).	70
	bogactwo językowe	Zdający zna różnorodne struktury leksykalno-gramatyczne umożliwiające formułowanie wypowiedzi (I. 1).	64
	poprawność językowa	Zdający poprawnie stosuje środki leksykalno-gramatyczne, adekwatnie do ich funkcji (III. 2 e).	57
Rozumienie ze słuchu	4.1.	Zdający stwierdza, czy tekst zawiera określone informacje (II. 1 c).	86
	4.2.		79
	4.3.	Zdający określa główną myśl [...] części tekstu (II. 1 b).	93
	4.4.	Zdający stwierdza, czy tekst zawiera określone informacje (II. 1 c).	77
	4.5.	Zdający określa intencje nadawcy tekstu (II. 1 e).	79
	5.1.	Zdający określa główną myśl tekstu (II. 1 a).	97
	5.2.		81
	5.3.		55
	5.4.		84
	5.5.		88
	6.1.	Zdający selekcjonuje informacje (II. 1 d).	80
	6.2.		84
	6.3.		92
	6.4.		55
	6.5.	Zdający określa intencje nadawcy tekstu (II. 1 e).	87

Rozumienie tekstu czytanego	7.1.	Zdający selekcjonuje informacje (II. 2 d).	62
	7.2.		67
	7.3.		58
	7.4.		68
	7.5.	Zdający określa główną myśl poszczególnych części tekstu (II. 2 b).	75
	8.1.	Zdający rozpoznaje związki między poszczególnymi częściami tekstu (II. 2 f).	65
	8.2.		85
	8.3.		74
	8.4.		74
	9.1.	Zdający rozpoznaje różnorodne struktury leksykalno-gramatyczne w podanym kontekście (II. 2 j).	59
	9.2.		68
	9.3.		74
	9.4.		47
	9.5.		71
	9.6.		71