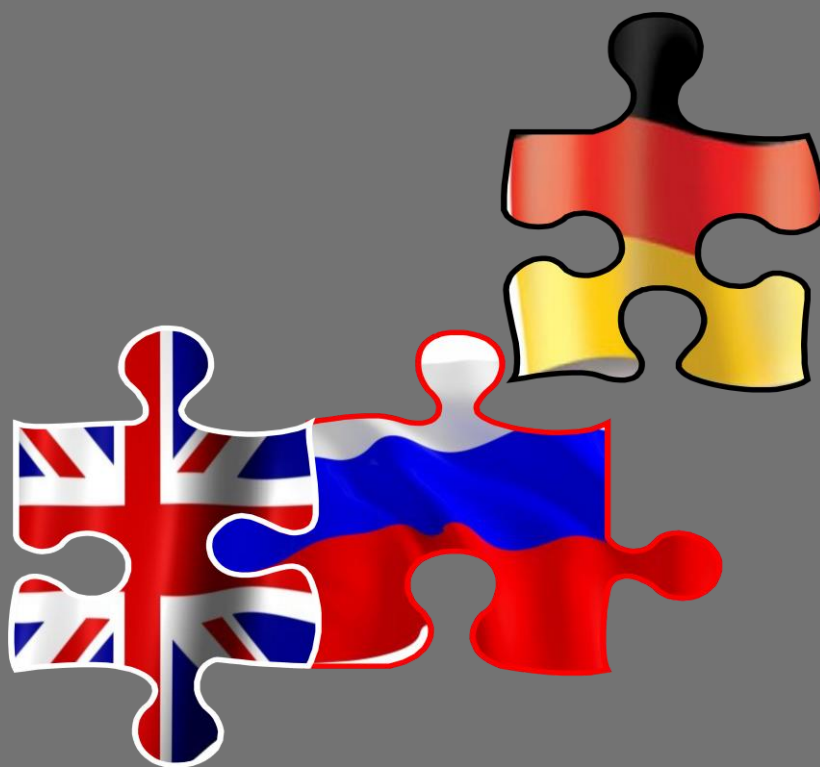


2015

Analiza osiągnięć gimnazjalistów

*Język niemiecki  
poziom rozszerzony*



## Okręgowa Komisja Egzaminacyjna w Poznaniu

Egzamin gimnazjalny z języka niemieckiego na poziomie rozszerzonym – kwiecień 2015 r.

*Analiza poziomu umiejętności uczniów na podstawie zadań egzaminacyjnych*

W roku 2015 uczniowie po raz czwarty przystąpili do egzaminu gimnazjalnego z języka obcego nowożytnego na poziomie rozszerzonym. Poziom ten był obowiązkowy dla trzecioklasistów, którzy kontynuowali w gimnazjum naukę języka obcego po szkole podstawowej. Mogli go zadeklarować także ci uczniowie, którzy rozpoczęli naukę języka niemieckiego w gimnazjum.

Wyniki uzyskane za rozwiązanie zadań w arkuszu na poziomie rozszerzonym nie były uwzględniane w procesie rekrutacji uczniów do szkół ponadgimnazjalnych.

W poniższym opracowaniu przedstawiono osiągnięcia gimnazjalistów, rozwiązujących zadania w standardowym arkuszu egzaminacyjnym z języka niemieckiego (GN-R1-152), którzy w 2015 roku ukończyli naukę w szkołach na terenie działania Okręgowej Komisji Egzaminacyjnej w Poznaniu, tj. w gimnazjach w województwach: lubuskim, wielkopolskim i zachodniopomorskim. W Okręgu do egzaminu gimnazjalnego z języka obcego nowożytnego na poziomie rozszerzonym przystąpiło 45 687 uczniów. Zdecydowana większość (88,48%) wybrała egzamin z języka angielskiego (40 424 uczniów), natomiast co dziesiąty (**11,19%**) uczeń zadeklarował egzamin gimnazjalny z języka niemieckiego (**5 113** trzecioklasistów). Liczba gimnazjalistów, wybierających egzamin z języka niemieckiego na poziomie rozszerzonym stanowi połowę przystępujących do egzaminu na poziomie podstawowym. W przypadku języka angielskiego liczba rozwiązujących zadania w arkuszu na poziomie rozszerzonym stanowi 87% przystępujących do egzaminu na poziomie podstawowym.

Populacja uczniów przystępujących do egzaminu z języka niemieckiego na poziomie rozszerzonym w Okręgu jest z roku na rok o około 3000 uczniów mniejsza.

Spośród trzech województw Okręgu do egzaminu z języka niemieckiego na poziomie rozszerzonym przystąpiła najliczniejsza grupa uczniów w Wielkopolsce (podobnie jak poziom podstawowy). Liczba wybierających ten przedmiot egzaminu nie jest jednak najwyższa, jeżeli odniesiemy ją do populacji uczniów przystępujących do egzaminu gimnazjalnego w danym województwie. W Wielkopolsce odsetek ten wynosi 6,32% populacji, najwyższy jest odsetek lubuskich uczniów 15,82%. W województwie zachodniopomorskim do egzaminu z języka niemieckiego na poziomie rozszerzonym przystąpiło 10,26% gimnazjalistów.

W poniższej tabeli przedstawione zostały średnie wyniki wraz z liczebnością populacji przystępujących do egzaminu z języka niemieckiego na poziomie rozszerzonym.

**Tabela 1.** Liczebność populacji i średni wynik z egzaminu gimnazjalnego z języka niemieckiego na poziomie rozszerzonym (GN-R1-152).

	Średni wynik (%)	Liczba uczniów
Okręg	36,29	5 113
woj. lubuskie	35,34	1 465
woj. wielkopolskie	35,37	2 129
woj. zachodniopomorskie	38,50	1 519

Na podstawie średnich wyników procentowych można stwierdzić, iż tegoroczny arkusz egzaminu z języka niemieckiego był dla gimnazjalistów we wszystkich trzech województwach trudny. Rozwiązanie zadań sprawiło najwięcej trudności uczniom w województwach lubuskim i wielkopolskim, najmniej w Zachodniopomorskim. Średnie wyniki uzyskane przez tegorocznych trzecioklasistów we wszystkich trzech województwach są niższe niż średni wynik w kraju (41% punktów).

## Okręgowa Komisja Egzaminacyjna w Poznaniu

Egzamin gimnazjalny z języka niemieckiego na poziomie rozszerzonym – kwiecień 2015 r.

*Analiza poziomu umiejętności uczniów na podstawie zadań egzaminacyjnych*

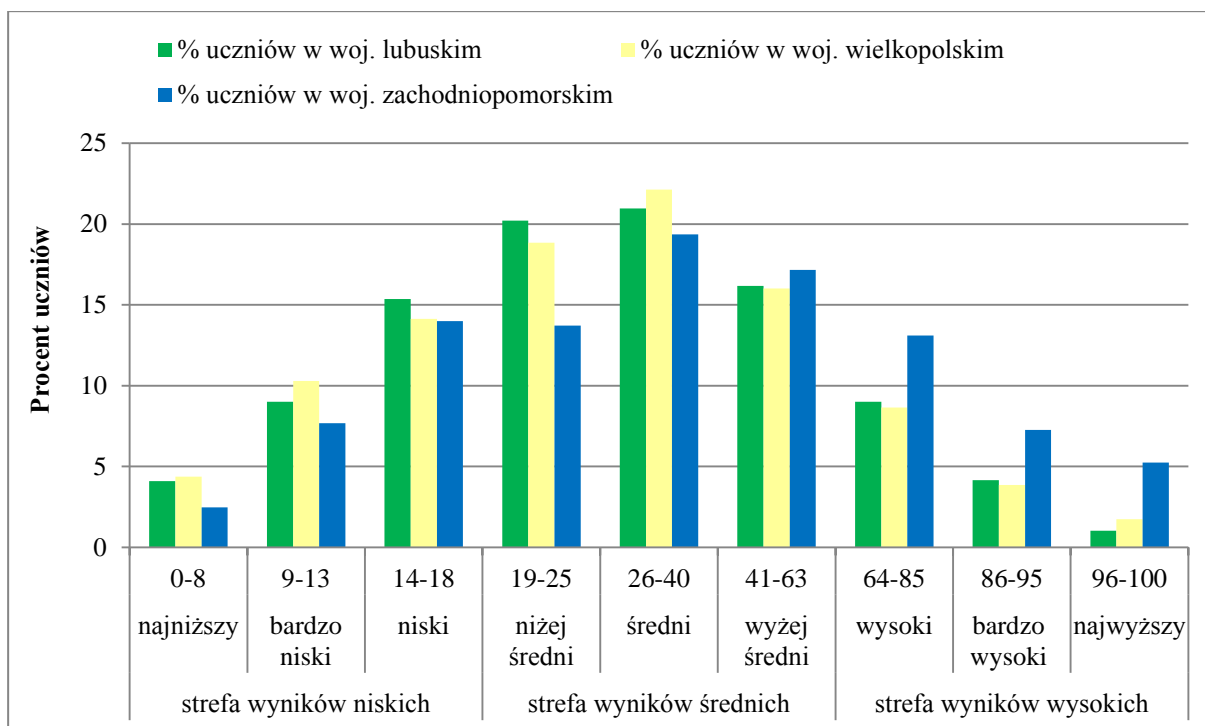
Porównując średni wynik województwa ze średnim wynikiem w kraju należy pamiętać, iż wynik krajowy nie jest wynikiem najwyższym, lecz uśrednionym na podstawie wyników ze wszystkich województw.

Średni wynik w kraju jest wyższy od ubiegłorocznego o 2 p.p. Wzrost średniego wyniku uczniów odnotowano wyłącznie w Zachodniopomorskim (o 0,74 p.p.). W dwóch pozostałych województwach jest on niższy: o 0,20 p.p. w Lubuskim i o 0,08 p.p. w Wielkopolsce.

### Rozkład wyników uczniów w krajowej skali staninowej

Analizując dane, warto zwrócić uwagę na rozkład wyników uczniów z trzech województw Okręgu w krajowej skali staninowej. Skala staninowa wskazuje miejsce konkretnej populacji uczniów na tle całej populacji w kraju. Wyniki uczniów ujęte zostały w procentach. Uzyskanie przez uczniów tych samych średnich wyników procentowych w kolejnych latach nie oznacza tego samego poziomu osiągnięć. Dzięki odniesieniu wyników uczniów w skali staninowej można uzyskać pełen obraz ich osiągnięć w kolejnych latach na tle całego kraju.

Poniżej przedstawiono rozkład wyników uczniów w 9-stopniowej krajowej skali staninowej. W momencie opracowywania niniejszej analizy osiągnięć gimnazjalistów krajowa skala staninowa dla szkół nie była dostępna.



**Wykres 1.** Rozkład wyników uczniów dla trzech województw w Okręgu w krajowej skali staninowej.

Na podstawie danych zamieszczonych na wykresie nr 1 można stwierdzić, iż najczęściej uczniowie uzyskiwali wyniki w obszarze wyników średnich: od 50,25% w województwie zachodniopomorskim do 57,34% w województwie lubuskim.

## **Okręgowa Komisja Egzaminacyjna w Poznaniu**

Egzamin gimnazjalny z języka niemieckiego na poziomie rozszerzonym – kwiecień 2015 r.

*Analiza poziomu umiejętności uczniów na podstawie zadań egzaminacyjnych*

Najbardziej zbliżony do rozkładu normalnego jest rozkład wyników zachodniopomorskich uczniów. W obszarze wyników niskich i wysokich znajduje się podobny odsetek wyników (odpowiednio 24,15% i 25,60% wyników).

Niekorzystny jest rozkład wyników gimnazjalistów w województwach lubuskim i wielkopolskim. Uczniowie częściej uzyskiwali wyniki w obszarze wyników niskich niż wysokich. Odsetek wyników niskich wynosi około 28,6% i jest on dwukrotnie wyższy niż odsetek wyników wysokich. Możemy zatem mówić o przesunięciu wyników tych uczniów w kierunku wyników niskich. Oznacza to, iż zadania w arkuszu na poziomie rozszerzonym były trudne dla tegorocznych gimnazjalistów.

Największą dysproporcję można zauważyć wśród wyników trzecioklasistów w województwie lubuskim w staninie 1. (od 0% do 8% uczniów) i staninie 9. (od 96% do 100% uczniów): Odsetek niskich wyników uczniów jest czterokrotnie wyższy niż wyników wysokich. Natomiast odwrotną sytuację odczytujemy, analizując rozkład wyników zachodniopomorskich trzecioklasistów. W staninie 9. odsetek ich wyników jest dwukrotnie wyższy niż w staninie 1., jednocześnie odsetek wyników wysokich zachodniopomorskich gimnazjalistów jest pięciokrotnie wyższy od wyników ich lubuskich kolegów. Potwierdza to fakt wyższego średniego wyniku w województwie zachodniopomorskim niż w dwóch pozostałych województwach.

Struktura arkusza standardowego z języka niemieckiego na poziomie rozszerzonym (GN-R1-152) nie różniła się od zastosowanego w roku 2014. W arkuszu na poziomie rozszerzonym uczniowie rozwiązywali 20 zadań zamkniętych różnego typu: wielokrotnego wyboru oraz na dobieranie, a także 10 zadań otwartych krótkiej odpowiedzi oraz jedno zadanie rozszerzonej odpowiedzi, polegające na sformułowaniu wypowiedzi pisemnej zgodnie z określonym poleceniem. Za każde z zadań zamkniętych oraz zadania otwarte krótkiej odpowiedzi uczeń mógł otrzymać 1 punkt, natomiast za napisanie własnej wypowiedzi 10 punktów.

Wszystkie zadania zamieszczone w arkuszu standardowym z języka niemieckiego na poziomie rozszerzonym sprawdzały, w jakim stopniu gimnazjaliści opanowali wymagania ogólne i szczegółowe, określone w podstawie programowej kształcenia ogólnego z języka obcego nowożytnego dla etapu edukacyjnego III.1 oraz – w myśl zasady kumulatywności – odnosiły się również do wymagań przypisanych wcześniejszym etapom edukacyjnym (III.0).

### **Współczynniki łatwości zadań i umiejętności**

Analizę jakościową wyników egzaminu gimnazjalnego z języka niemieckiego na poziomie rozszerzonym przeprowadzono w oparciu o interpretację współczynników łatwości poszczególnych zadań oraz umiejętności opisanych w wymaganiach ogólnych i szczegółowych podstawy programowej.

Wartości współczynników łatwości, obliczone dla każdej z części arkusza w odniesieniu do każdego województwa i Okręgu, zostały przedstawione w tabeli nr 2.

## Okręgowa Komisja Egzaminacyjna w Poznaniu

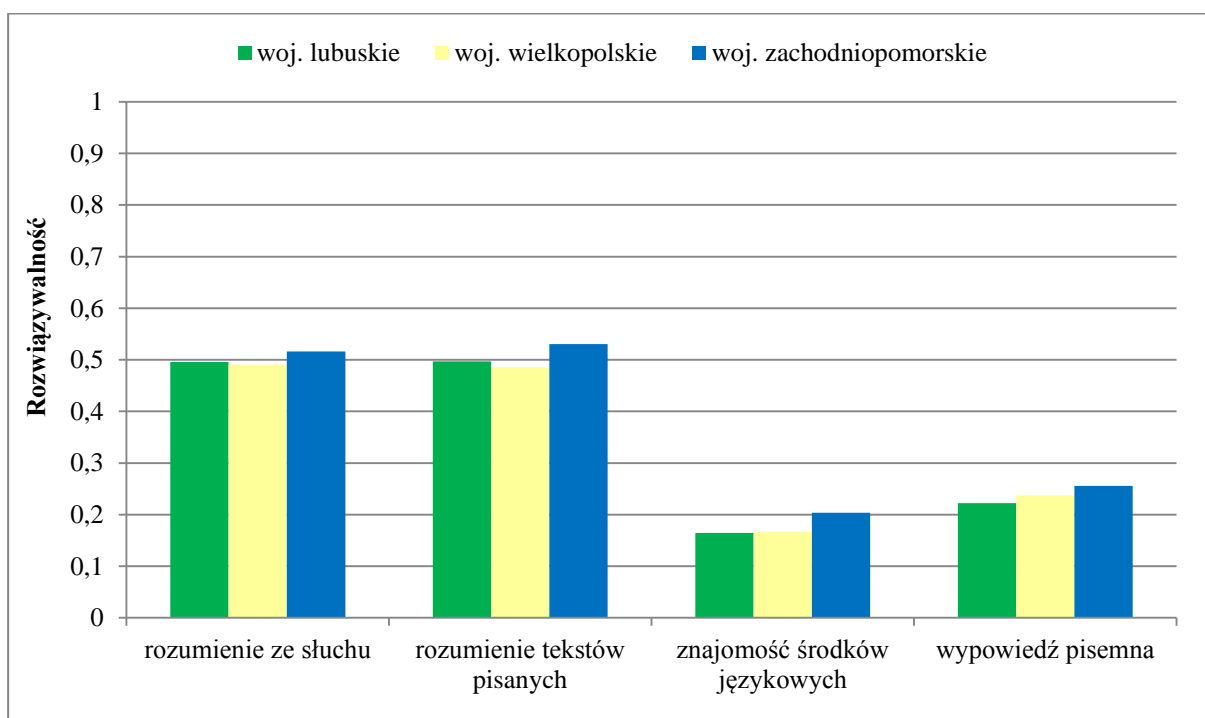
Egzamin gimnazjalny z języka niemieckiego na poziomie rozszerzonym – kwiecień 2015 r.

*Analiza poziomu umiejętności uczniów na podstawie zadań egzaminacyjnych*

**Tabela 2. Wartości współczynników łatwości umiejętności określonych w wymaganiach ogólnych podstawy programowej**

	Umiejętności sprawdzane w arkuszu egzaminacyjnym z języka niemieckiego na poziomie podstawowym			
	rozumienie ze słuchu	rozumienie tekstów pisanych	znajomość środków językowych	wypowiedź pisemna
<b>Okręg</b>	<b>0,50</b>	<b>0,50</b>	<b>0,18</b>	<b>0,26</b>
woj. lubuskie	0,50	0,50	0,16	0,25
woj. wielkopolskie	0,49	0,49	0,17	0,26
woj. zachodniopomorskie	0,52	0,53	0,20	0,28

Poziom opanowania poszczególnych umiejętności został przedstawiony na wykresie nr 3.



**Wykres 3.** Procent rozwiązań zadań w poszczególnych obszarach umiejętności w arkuszu standardowym GN-R1-152 w trzech województwach Okręgu

Na podstawie danych zawartych w powyższej tabeli i na wykresie można stwierdzić, iż żadne z wymagań ogólnych, opisanych w podstawie programowej, nie zostało opanowane w stopniu zadowalającym (tj. 70% i więcej punktów). Gimnazjaliści w województwie zachodniopomorskim opanowali umiejętności w nieznacznie wyższym stopniu niż ich rówieśnicy w Lubuskiem i w Wielkopolsce.

Większość zadań była dla gimnazjalistów umiarkowanie trudna i trudna. Podobnie jak w roku ubiegłym, najwyższe wyniki uczniowie uzyskali za rozwiązanie zadań zamkniętych w zakresie rozumienia ze słuchu i rozumienia tekstów pisanych, natomiast najwięcej problemów sprawiły trzecioklasistom zadania, sprawdzające znajomość środków językowych oraz formułowanie wypowiedzi pisemnej.

## Okręgowa Komisja Egzaminacyjna w Poznaniu

Egzamin gimnazjalny z języka niemieckiego na poziomie rozszerzonym – kwiecień 2015 r.

*Analiza poziomu umiejętności uczniów na podstawie zadań egzaminacyjnych*

W niniejszej analizie przedstawiono także współczynniki łatwości obliczone dla umiejętności wskazanych w wymaganiach szczegółowych.

**Tabela 1. Poziom opanowania umiejętności określonych w wymaganiach szczegółowych podstawy programowej, określony współczynnikiem łatwości**

Wymagania ogólne	Wymagania szczegółowe	Województwo			Okręg
		L	W	Z	
<b>Rozumienie wypowiedzi ustnej</b>	2.3) Uczeń znajduje w tekście określone informacje.	0,48	0,48	0,50	0,48
	2.4) Uczeń określa intencję nadawcy/autora tekstu.	0,41	0,38	0,43	0,40
	2.5) Uczeń określa kontekst wypowiedzi.	0,71	0,71	0,74	0,72
<b>Rozumienie wypowiedzi pisemnej</b>	3.2) Uczeń określa główną myśl poszczególnych części tekstu.	0,36	0,35	0,40	0,37
	3.3) Uczeń znajduje w tekście określone informacje.	0,52	0,49	0,54	0,51
	3.6) Uczeń rozpoznaje związki pomiędzy poszczególnymi częściami tekstu.	0,58	0,58	0,62	0,59
<b>Znajomość środków językowych</b>	1. Uczeń posługuje się podstawowym zasobem środków językowych (leksykalnych, gramatycznych, ortograficznych) [...].	0,16	0,17	0,20	0,18
<b>Wypowiedź pisemna</b>	Uczeń tworzy krótkie, proste i zrozumiałe wypowiedzi pisemne, np. e-mail	0,25	0,26	0,28	0,26

Na podstawie danych zamieszczonych w powyższej tabeli można ponownie stwierdzić, iż zachodniopomorscy uczniowie opanowali wszystkie umiejętności szczegółowe w stopniu wyższym niż ich rówieśnicy w Lubuskiem i Wielkopolsce.

W zakresie **rozumienia ze słuchu** uczniowie we wszystkich trzech województwach opanowali umiejętność **określania kontekstu wypowiedzi** w stopniu zadowalającym. Trudność sprawiły gimnazjalistom zadania sprawdzające umiejętność **wyszukiwania w tekście określonych informacji** i **określanie intencji nadawcy/autora tekstu**.

Umiejętność **wyszukiwania w tekście określonych informacji** była sprawdzana także w zakresie rozumienia tekstów pisanych. W żadnym województwie nie została ona opanowana w stopniu zadowalającym. Porównując wartości współczynników łatwości obliczone dla zadań w zakresie rozumienia tekstów pisanych i rozumienia ze słuchu, można zauważyć nieznacznie wyższy stopień opanowania umiejętności wyszukiwania określonych informacji w zakresie rozumienia tekstów pisanych niż słuchanych.

Do umiejętności opanowanych w wyższym stopniu w zakresie rozumienia tekstów pisanych należy **rozpoznawanie związków pomiędzy poszczególnymi częściami tekstu**. Najwięcej problemów sprawiło uczniom **wskazanie głównej myśli poszczególnych części tekstu**.

Podobnie jak podczas egzaminu na poziomie podstawowym uczniowie mieli trudności z rozwiązaniem poprawnym zadań sprawdzających **znajomość podstawowych środków językowych**. Współczynnik łatwości obliczony dla dwóch zadań otwartych na poziomie rozszerzonym wskazuje, iż oba zadań były dla trzecioklasistów trudne. Potwierdzeniem niewielkiego zasobu słów tegorocznych gimnazjalistów są niskie wyniki, uzyskane za **sformułowanie wypowiedzi pisemnej**.

## Okręgowa Komisja Egzaminacyjna w Poznaniu

Egzamin gimnazjalny z języka niemieckiego na poziomie rozszerzonym – kwiecień 2015 r.

*Analiza poziomu umiejętności uczniów na podstawie zadań egzaminacyjnych*

W analizie zadań podano wybieralność odpowiedzi tylko do publikowanej na stronach internetowych [www.oke.poznan.pl](http://www.oke.poznan.pl) i [www.cke.edu.pl](http://www.cke.edu.pl) wersji X arkusza, natomiast wartości współczynnika łatwości zostały obliczone dla całej populacji przystępujących do egzaminu z języka niemieckiego. Transkrypcję zadań 1-2 zamieszczono na stronie internetowej Okręgowej Komisji Egzaminacyjnej.

### Zadanie 1. (0-6)

Usłyszysz dwukrotnie dwa teksty. Na podstawie informacji zawartych w nagraniu w zadaniach 1.1.-1.6. z podanych odpowiedzi wybierz właściwą. Zakreśl literę A, B albo C. Zadania 1.1.-1.3. odnoszą się do pierwszego tekstu, a zadania 1.4.-1.6. do drugiego.

#### Tekst 1.

Usłyszysz rozmowę dwóch osób.

##### 1.1. Was hat der Junge in der Stadt gekauft?

- A. Ein Geschenk.
- B. Eine Geburtstagskarte.
- C. Etwas für das Abendessen.

##### 1.2. Was für ein Geschenk bekommt die Oma?

- A. Ein Kleidungsstück.
- B. Einen Kuchen.
- C. Ein Buch.

##### 1.3. Wo sprechen Mutter und Sohn?

- A. Im Garten.
- B. In der Küche.
- C. Im Lebensmittelgeschäft.

#### Tekst 2.

Usłyszysz informację radiową.

##### 1.4. Wer hat die Maschine konstruiert?

- A. Gymnasiasten.
- B. Ingenieure.
- C. Studenten.

##### 1.5. Was macht die Maschine?

- A. Sie macht Marmeladenbrote.
- B. Sie macht heißen Kakao.
- C. Sie macht Obstsalat.

##### 1.6. Der Reporter möchte

- A. zur technischen Ausstellung einladen.
- B. das neue Gerät präsentieren.
- C. die Maschine kritisieren.

## Okręgowa Komisja Egzaminacyjna w Poznaniu

Egzamin gimnazjalny z języka niemieckiego na poziomie rozszerzonym – kwiecień 2015 r.

*Analiza poziomu umiejętności uczniów na podstawie zadań egzaminacyjnych*

### Wymagania ogólne (z podstawy programowej)

II Rozumienie wypowiedzi.

### Wymagania szczegółowe (z podstawy programowej)

2.3) Uczeń znajduje w tekście określone informacje.

Nr zad	Odp	Wybieralność odpowiedzi (%)			Współczynnik łatwości		
		L	W	Z	L	W	Z
1.1.	A.	17,24	18,67	17,57	0,43	0,41	0,44
	B.	37,72	38,67	39,19			
	C.	<b>45,04</b>	<b>42,65</b>	<b>43,24</b>			
<b>Fracja opuszczeń</b>		0,00	0,00	0,00	<b>Interpretacja współczynnika łatwości</b> <b>Zadanie było dla uczniów</b> <b>trudne                      trudne                      trudne</b>		

Wyszukanie określonych informacji, na temat tego, co chłopiec kupił w mieście, było dla uczniów trudne. W każdym z trzech województw gimnazjaliści nie byli w stanie w większości wskazać właściwej odpowiedzi C. (*etwas für das Abendessen*). Uczniowie wysłuchując tekst zwrócili uwagę na rzeczy, których chłopiec nie kupił (*Ich hatte keine Zeit mehr, die Geburtstagskarte für Oma zu kaufen*). Na podstawie wyników uzyskanych przez tegorocznych trzecioklasistów można stwierdzić, iż co trzeci z nich nie znał wyrażenia synonimicznych *das Abendbrot* i *das Abendessen*, które należą do podstawowego zasobu słownictwa. Trudność sprawiło uczniom także określenie rozmówcy. Niski odsetek wybieralności poprawnej odpowiedzi oznacza, iż gimnazjaliści twierdzili, że produkty takie jak *Bratwurst*, *Käse* i *Brot* kupiła mama.

Nr zad	Odp	Wybieralność odpowiedzi (%)			Współczynnik łatwości		
		L	W	Z	L	W	Z
1.2.	A.	<b>47,64</b>	<b>49,00</b>	<b>53,98</b>	0,46	0,47	0,50
	B.	40,16	38,77	33,38			
	C.	12,20	12,23	12,52			
<b>Fracja opuszczeń</b>		0,00	0,00	0,13	<b>Interpretacja współczynnika łatwości</b> <b>Zadanie było dla uczniów</b> <b>trudne                      trudne                      umiarkowanie trudne</b>		

W zadaniu 1.2. sprawdzana była ta sama umiejętność, co w zadaniu 1.1. (wyszukiwanie określonych informacji). Wartość współczynnika łatwości tego zadania jest porównywalna z obliczoną dla zadania 1.1., co oznacza, że także zadanie 1.2. było trudne. Jedyne co drugi trzecioklasista w województwie zachodniopomorskim potrafił wskazać poprawną odpowiedź na pytanie, jaki prezent otrzyma babcia. Od 33% do 40% uczniów wskazywało jednak błędną odpowiedź B. Uczniowie nie potrafili wyszukać w tekście słuchanym prawidłowego rozwiązania, ponieważ nie zrozumieli treści tekstu. Mama rozmawiając z synem opisuje sweter, który kupiła dla babci: *Guck mal, was ich für Oma gekauft habe!* Ponad połowa gimnazjalistów nie potrafiła skojarzyć tej informacji z poprawną odpowiedzią A. *ein Kleidungsstück*. Uczniowie, rozwiązując zadania wielokrotnego wyboru oczekują w tekście słuchanym występowania tych samych słów, dlatego 12% z nich wskazywało odpowiedź C. (*Kuchen*).



## Okręgowa Komisja Egzaminacyjna w Poznaniu

Egzamin gimnazjalny z języka niemieckiego na poziomie rozszerzonym – kwiecień 2015 r.

*Analiza poziomu umiejętności uczniów na podstawie zadań egzaminacyjnych*

### Wymagania szczegółowe (z podstawy programowej)

2.5) Uczeń określa kontekst wypowiedzi.

Nr zad	Odp	Wybieralność odpowiedzi (%)		
		L	W	Z
1.3.	A.	11,54	11,94	12,39
	<b>B.</b>	<b>70,73</b>	<b>72,89</b>	<b>74,34</b>
	C.	17,72	15,07	13,15
<b>Frakcja opuszczeń</b>		0,00	0,09	0,13

Współczynnik łatwości		
L	W	Z
0,71	0,71	0,74

Interpretacja współczynnika łatwości		
Zadanie było dla uczniów		
łatwe	łatwe	łatwe

W zadaniu 1.3. sprawdzana była inna umiejętność, mianowicie określanie kontekstu wypowiedzi. Uczniowie na podstawie usłyszanego tekstu oraz wcześniejszych zadań powinni wywnioskować, gdzie odbywa się rozmowa. Na prawidłowe rozwiązanie naprowadzały ich przede wszystkim informacje zamieszczone pod koniec dialogu. Ponad 70% trzecioklasistów nie miała wątpliwości, iż mama z synem rozmawiają w kuchni. Zadanie zatem było dla nich łatwe.

### Wymagania szczegółowe (z podstawy programowej)

2.3) Uczeń znajduje w tekście określone informacje.

Nr zad	Odp	Wybieralność odpowiedzi (%)		
		L	W	Z
1.4.	<b>A.</b>	<b>48,94</b>	<b>50,62</b>	<b>50,44</b>
	B.	21,46	21,90	20,10
	C.	29,27	27,49	29,20
<b>Frakcja opuszczeń</b>		0,33	0,00	0,25

Współczynnik łatwości		
L	W	Z
0,51	0,51	0,51

Interpretacja współczynnika łatwości		
Zadanie było dla uczniów		
umiarkowanie trudne	umiarkowanie trudne	umiarkowanie trudne

Treść tekstu w zadaniach 1.4.-1.6. dotyczyła urządzenia, przygotowującego kanapki na śniadanie. W zadaniu 1.4. należało wyszukać informacje dotyczące autora tego wynalazku. Nieznacznie więcej niż połowa tegorocznych trzecioklasistów rozwiązała poprawnie zadanie, wskazując na właściwą odpowiedź A. – uczniów z gimnazjum w Niedersachsen. Co piąty uczeń wybrał jednak odpowiedź B., błędnie odczytując informację zamieszczoną w tekście: *Diese Idee kommt nicht von qualifizierten Ingenieuren, sondern von ganz normalen Jugendlichen aus einem Gymnasium in Niedersachsen.* Około 30% trzecioklasistów zaznaczyła odpowiedź C., podczas gdy o studentach mowa jest tylko w pierwszym zdaniu w tekście. Zbyt pochopne zaznaczanie odpowiedzi skutkowało utratą punktu za rozwiązanie tego zadania.

Nr zad	Odp	Wybieralność odpowiedzi (%)		
		L	W	Z
1.5.	<b>A.</b>	<b>82,11</b>	<b>78,96</b>	<b>80,03</b>
	B.	10,24	12,80	10,87
	C.	7,48	8,25	9,10
<b>Frakcja opuszczeń</b>		0,16	0,00	0,00

Współczynnik łatwości		
L	W	Z
0,81	0,78	0,81

Interpretacja współczynnika łatwości		
Zadanie było dla uczniów		
łatwe	łatwe	łatwe

## Okręgowa Komisja Egzaminacyjna w Poznaniu

Egzamin gimnazjalny z języka niemieckiego na poziomie rozszerzonym – kwiecień 2015 r.

*Analiza poziomu umiejętności uczniów na podstawie zadań egzaminacyjnych*

W kolejnym zadaniu 1.5. uczniowie powinni wyszukać informacje na temat funkcji wynalazku. Zdecydowana większość z nich poprawnie rozwiązała zadanie. Skojarzenie odpowiedzi: *Sie macht Marmeladenrote.* z informacją podaną w tekście *Sie schneidet automatisch Brot in Scheiben und gibt Marmelade auf die Scheiben.* nie sprawiło trudności tegorocznym trzecioklasistom. Zadanie 1.5. było dla nich łatwe.

### Wymagania szczegółowe (z podstawy programowej)

2.4) Uczeń określa intencję nadawcy/autora tekstu.

Nr zad	Odp	Wybieralność odpowiedzi (%)		
		L	W	Z
1.6.	A.	37,56	35,55	35,65
	<b>B.</b>	<b>35,93</b>	<b>36,40</b>	<b>40,46</b>
	C.	26,50	27,96	23,64
<b>Fracja opuszczeń</b>		0,00	0,09	0,25

Współczynnik łatwości		
L	W	Z
0,41	0,38	0,43

Interpretacja współczynnika łatwości		
Zadanie było dla uczniów		
trudne	trudne	trudne

W ostatnim zadaniu 1.6., dotyczącym nowego urządzenia przygotowującego kanapki, uczniowie powinni wskazać prawidłową intencję nadawcy tekstu. Zadanie było dla tegorocznych trzecioklasistów trudne. Przyczyną niepowodzeń uczniów mogło być niezrozumienie rzeczownika *das Gerät*, występującego w poprawnej odpowiedzi B. W województwie lubuskim prawie 38% gimnazjalistów wskazało odpowiedź A., sugerując się ostatnią wypowiedzią: *Das planen die Jugendlichen erst für die nächste Version. Bisher zeigten sie ihre interessante Maschine auf Ausstellungen.*, co oznacza, iż nie zrozumieli oni jej treści.

### Zadanie 2. (0-4)

Usłyszysz dwukrotnie cztery wypowiedzi nastolatków na temat mody. Na podstawie informacji zawartych w nagraniu dopasuj do każdej wypowiedzi (2.1.-2.4.) odpowiadające jej zdanie (A-E). Wpisz rozwiązania do tabeli. Uwaga! Jedno zdanie zostało podane dodatkowo i nie pasuje do żadnej wypowiedzi.

- A. Im Schrank habe ich ein paar Markenklamotten.
- B. Manchmal gebe ich die gekaufte Kleidung zurück.
- C. In der Schule trage ich eine Jeansjacke.
- D. Bei guter Laune ziehe ich mich gern bunt an.
- E. Ich will nicht so aussehen wie die anderen Jugendlichen.

## Okręgowa Komisja Egzaminacyjna w Poznaniu

Egzamin gimnazjalny z języka niemieckiego na poziomie rozszerzonym – kwiecień 2015 r.

*Analiza poziomu umiejętności uczniów na podstawie zadań egzaminacyjnych*

### Wymagania ogólne (z podstawy programowej)

II Rozumienie wypowiedzi.

### Wymagania szczegółowe (z podstawy programowej)

2.3) Uczeń znajduje w tekście określone informacje.

Nr zad	Odp	Wybieralność odpowiedzi (%)			Współczynnik łatwości		
		L	W	Z	L	W	Z
2.1.	A.	7,48	6,16	5,69	0,37	0,35	0,39
	B.	26,18	22,84	22,76			
	C.	22,60	24,74	22,38			
	D.	10,24	10,71	8,98			
	E.	<b>33,50</b>	<b>35,55</b>	<b>40,08</b>			
<b>Fracja opuszczeń</b>		0,00	0,00	0,13	<b>Interpretacja współczynnika łatwości</b> <b>Zadanie było dla uczniów</b> <b>trudne                      trudne                      trudne</b>		

Treść czterech wypowiedzi nastolatków w zadaniu 2. dotyczyła mody. Wszystkie zadania cząstkowe było dla tegorocznych trzecioklasistów trudne. W zadaniu 2.1. jedynie co trzeci uczeń wybierał odpowiedź E. Większość gimnazjalistów nie potrafiła wskazać poprawnego rozwiązania. Trudność sprawiło uczniom rozumienie zdań złożonych *Jetzt ziehen sich alle jungen Menschen gleich an, aber ich möchte mich ganz anders kleiden, meinen eigenen Stil haben.* Gimnazjaliści nie potrafili wywnioskować, na podstawie powyższego zdania, iż dana osoba nie chce wyglądać jak inni młodzi ludzie. Przyczyną niskich wyników może być także brak umiejętności odczytania wyrażen synonimicznych *junge Menschen* i *Jugendliche*. Podobnie jak w zadaniu 1.2., uczniowie koncentrują się na wyszukaniu w tekście słów, które zostały zapisane w zadaniu, np. w odpowiedzi B. *Kleidung* i w tekście 2.1. *Meine Kleidung sollte fein und nicht zu sportlich sein.* czy słowa *Jeansjacke*, występującego w odpowiedzi C. i we wspomnianym tekście *Jeanssachen sind nichts für mich.* Na podstawie wybieralności tych odpowiedzi można wnioskować, iż uczniowie nie rozumieli także treści pojedynczych zdań, zawierających dane słowa.

Nr zad	Odp	Wybieralność odpowiedzi (%)			Współczynnik łatwości		
		L	W	Z	L	W	Z
2.2.	A.	6,34	6,73	6,19	0,43	0,44	0,46
	B.	<b>41,46</b>	<b>46,82</b>	<b>46,14</b>			
	C.	32,36	31,75	30,59			
	D.	4,72	4,83	4,93			
	E.	15,12	9,76	12,01			
<b>Fracja opuszczeń</b>		0,00	0,00	0,13	<b>Interpretacja współczynnika łatwości</b> <b>Zadanie było dla uczniów</b> <b>trudne                      trudne                      trudne</b>		

W zadaniu 2.2. uczniowie nie potrafili wyszukać prawidłowej informacji, dotyczącej oddawania zakupionych ubrań do sklepu. Tylko około 46% trzecioklasistów w województwie wielkopolskim i zachodniopomorskim oraz 42% w województwie lubuskim wybierało odpowiedź B. Informacja na temat miejsca dokonywania zakupów nie powinna być trudna dla uczniów. Przyczyną ich niskich wyników było niezrozumienie zdania *Passt aber eine Sache nicht, schicke ich sie einfach per Post zurück.* Uczniowie nie potrafili skojarzyć faktu odsyłania odzieży do sklepu internetowego z informacją podaną w odpowiedzi B.

## Okręgowa Komisja Egzaminacyjna w Poznaniu

Egzamin gimnazjalny z języka niemieckiego na poziomie rozszerzonym – kwiecień 2015 r.

*Analiza noziomu umietytności uczniów na podstawie zadań egzaminacyjnych*

Nr zad	Odp	Wybieralność odpowiedzi (%)			Współczynnik łatwości		
		L	W	Z	L	W	Z
2.3.	<b>A.</b>	<b>47,48</b>	<b>49,86</b>	<b>50,82</b>	0,48	0,49	0,50
	B.	13,66	13,18	14,41			
	C.	4,88	4,27	5,69			
	D.	19,51	19,72	16,43			
	E.	14,47	12,70	12,52			
<b>Fracja opuszczeń</b>		0,00	0,19	0,13	<b>Interpretacja współczynnika łatwości</b>		
<b>Zadanie było dla uczniów</b>							
		<b>trudne</b>	<b>trudne</b>	<b>umiarkowanie trudne</b>			

Wyszukanie informacji dotyczącej posiadanych markowych ubrań wymagało od uczniów dużej koncentracji i wysłuchania treści tekstu do końca. Informacja na temat posiadanych ubrań znanych marek występowała w ostatnim zdaniu: *Ich mag Markenkleidung, aber sie ist teuer, deshalb habe ich nicht viel davon, nur zwei Pullis und zwei Hosen.* Gimnazjaliści zbyt pochopnie zaznaczali odpowiedzi, w tym przypadku wybierali odpowiedź D. tylko na podstawie tego samego czasownika *anziehen*, występującego w zadaniu i tekście. Zadanie było dla uczniów trudne.

Nr zad	Odp	Wybieralność odpowiedzi (%)			Współczynnik łatwości		
		L	W	Z	L	W	Z
2.4.	A.	31,71	27,96	29,20	0,36	0,37	0,39
	B.	11,54	9,57	9,10			
	C.	8,62	8,15	7,33			
	<b>D.</b>	<b>35,93</b>	<b>38,20</b>	<b>40,58</b>			
	E.	11,87	15,83	13,40			
<b>Fracja opuszczeń</b>		0,33	0,28	0,38	<b>Interpretacja współczynnika łatwości</b>		
<b>Zadanie było dla uczniów</b>							
		<b>trudne</b>	<b>trudne</b>	<b>trudne</b>			

Zadanie 2.4. było także trudne, charakteryzuje je wysoka wartość frakcji opuszczeń. Uczniowie nie potrafili wyszukać informacji dotyczącej ubrań, które ta osoba zakłada, będąc w dobrym nastroju. Prawdopodobnie wyrażenie, opisujące ten nastrój było niezrozumiałe dla uczniów *Bei guter Laune*. Gimnazjaliści nie potrafili skojarzyć go z wyrażeniem podanym w tekście *gut gelaunt*. Na podstawie jednego słowa *Klamotten*, które występowało dwukrotnie w tekście słuchanym, uczniowie wybierali odpowiedź A.

### Zadanie 3. (0-3)

Przeczytaj tekst. Do każdego akapitu (3.1.-3.3.) dopasuj właściwy nagłówek (A-E). Wpisz odpowiednią literę obok numeru każdego akapitu.

**Uwaga! Dwa nagłówki zostały podane dodatkowo i nie pasują do żadnego akapitu.**

- A. Die populärsten Sachen beim Online-Shopping
- B. Risiko bei Online-Einkäufen reduzieren
- C. Die bekanntesten Online-Shops
- D. Vorteile bei Online-Einkäufen
- E. Online-Shopping mit Rabatt

## Okręgowa Komisja Egzaminacyjna w Poznaniu

Egzamin gimnazjalny z języka niemieckiego na poziomie rozszerzonym – kwiecień 2015 r.

*Analiza poziomu umiejętności uczniów na podstawie zadań egzaminacyjnych*

### ONLINE-EINKÄUFE

#### 3.1. D

Einkäufe per Internet sind in Deutschland immer bequem und einfach. Warum? Man sitzt zu Hause und kauft alles, was man braucht. Man kann sich schnell Produkte von mehreren Shops ansehen. Man verliert dabei auch nicht so viel Zeit. Man kann im Internet die Preise prüfen und die billigsten Artikel nehmen.

#### 3.2. B

Es gibt aber auch bei Online-Shopping viele Probleme. Man kann zum Beispiel sein Geld verlieren. Das passiert manchmal. Deshalb muss man sich zuerst über den gewählten OnlineShop informieren. Man braucht auch ein gutes Antivirenprogramm, wenn man online zahlt. So kann man ruhig sein, dass alles gut geht.

#### 3.3. A

Immer mehr Menschen kaufen per Internet. Bei den Online-Einkäufen sind Bücher die Nummer Eins. Rund 70 Prozent der Kunden kaufen Bücher in Online-Shops. Sehr beliebt sind auch Kleidung, Schuhe und Elektronikartikel von bekannten Marken.

### Wymagania ogólne (z podstawy programowej)

II Rozumienie wypowiedzi.

### Wymagania szczegółowe (z podstawy programowej)

3.2) Uczeń określa główną myśl poszczególnych części tekstu.

Nr zad	Odp	Wybieralność odpowiedzi (%)			Współczynnik łatwości		
		L	W	Z	L	W	Z
3.1.	A.	28,13	28,53	26,80	0,35	0,31	0,37
	B.	12,03	12,42	9,86			
	C.	19,19	19,43	16,18			
	<b>D.</b>	<b>34,96</b>	<b>31,56</b>	<b>40,08</b>	<b>Interpretacja współczynnika łatwości</b>		
	E.	5,69	7,87	6,95	<b>Zadanie było dla uczniów</b>		
<b>Frakcja opuszczeń</b>		0,00	0,19	0,13	<b>trudne</b>	<b>trudne</b>	<b>trudne</b>

Prawidłową odpowiedź D. wybrało od 32% uczniów w województwie wielkopolskim do 40% w województwie zachodniopomorskim. Zadanie było zatem dla nich trudne. Wskazanie poprawnego nagłówka wymaga zrozumienia treści całego tekstu.

W zadaniu 3.1. treść tekstu dotyczyła powodów, dla których dokonywanie zakupów przez Internet jest korzystne. Mimo kilku wskazanych zalet tej formy kupowania (np. *Man kann sich schnell Produkte von mehreren Shops ansehen. Man verliert dabei auch nicht so viel Zeit. Man kann im Internet die Preise prüfen und die billigsten Artikel nehmen.*) większość uczniów nie potrafił wybrać poprawnej odpowiedzi.

## Okręgowa Komisja Egzaminacyjna w Poznaniu

Egzamin gimnazjalny z języka niemieckiego na poziomie rozszerzonym – kwiecień 2015 r.

*Analiza poziomu umiejętności uczniów na podstawie zadań egzaminacyjnych*

Nr zad	Odp	Wybieralność odpowiedzi (%)			Współczynnik łatwości		
		L	W	Z	L	W	Z
3.2.	A.	17,89	18,20	15,30	0,54	0,51	0,57
	B.	52,68	49,57	55,88			
	C.	15,45	16,78	15,93			
	D.	9,43	10,71	8,47			
	E.	4,23	4,36	4,30			
<b>Fracja opuszczeń</b>		0,16	0,09	0,00			

Interpretacja współczynnika łatwości		
Zadanie było dla uczniów		
umiarkowanie trudne	umiarkowanie trudne	umiarkowanie trudne

W tekście do zadania 3.2. przedstawiono jeden z najpoważniejszych problemów, mogących wystąpić podczas dokonywania zakupów przez Internet, a mianowicie utratę pieniędzy. Posiadanie odpowiedniego programu antywirusowego zapobiega takiemu przypadkowi. Na podstawie wyników uzyskanych przez uczniów można stwierdzić, iż zadanie zostało rozwiązane prawidłowo przez ponad połowę trzecioklasistów. Część z nich (około 17%) wybierała odpowiedź A., sugerując się jedynie tym samym słowem *Online-Shopping*, występującym w nagłówku i pierwszym zdaniu w tekście. Oznacza to, iż ci uczniowie nie czytali tekstu do końca i nie starali się zrozumieć jego treści.

Nr zad	Odp	Wybieralność odpowiedzi (%)			Współczynnik łatwości		
		L	W	Z	L	W	Z
3.3.	A.	20,00	24,27	26,55	0,21	0,22	0,25
	B.	6,83	5,97	7,84			
	C.	9,92	9,95	11,13			
	D.	13,50	12,23	11,25			
	E.	49,76	47,49	43,24			
<b>Fracja opuszczeń</b>		0,00	0,00	0,00			

Interpretacja współczynnika łatwości		
Zadanie było dla uczniów		
trudne	trudne	trudne

Zadanie 3.3. było dla uczniów trudne. Jedynie co piąty lubuski gimnazjalista i co czwarty uczeń w województwie wielkopolskim i zachodniopomorskim wybrał prawidłowy nagłówek A. Pozostali gimnazjaliści nie opanowali słownictwa z zakresu tematycznego „zakupy i usługi”. Trudność sprawiło im zrozumienie fragmentu tekstu: *Bei den Online-Einkäufen sind Bücher die Nummer Eins*, na podstawie którego powinni wskazać poprawną odpowiedź. Wybieralność odpowiedzi E. jest podyktowana występującym w tekście odniesieniem do liczby 70% w zdaniu *Rund 70 Prozent der Kunden kaufen Bücher in Online-Shops.*, którą uczniowie potraktowali jako informację o rabacie.



## Okręgowa Komisja Egzaminacyjna w Poznaniu

Egzamin gimnazjalny z języka niemieckiego na poziomie rozszerzonym – kwiecień 2015 r.

*Analiza poziomu umiejętności uczniów na podstawie zadań egzaminacyjnych*

### Zadanie 4. (0-4)

Przeczytaj tekst, z którego usunięto cztery zdania. Wpisz w luki 4.1.-4.4. litery, którymi oznaczono brakujące zdania (A-E), tak aby otrzymać logiczny i spójny tekst. **Uwaga!** Jedno zdanie zostało podane dodatkowo i nie pasuje do żadnej luki.

Tobias verbringt den Sommer zusammen mit seinen Eltern wieder an der Ostsee.

4.1. B Dort reservieren sie immer das gleiche Zimmer mit einem schönen Ausblick aufs Meer.

Schon am ersten Tag wollen die Eltern sofort an den Strand gehen. Dort sind sehr viele Leute.

4.2. A Aber nach einer Viertelstunde sitzen auch die Eltern von Tobias auf einer Decke.

Tobias geht spazieren. Plötzlich hört er einen Klingelton im Sand, direkt unter seinem Fuß. Es ist ein Handy. Tobias nimmt es in die Hand. Es klingelt noch einmal. Es ist ein junges Mädchen, Tina.

4.3. C Und jetzt ruft sie vom Handy ihrer Freundin an. Sie verabreden sich am Strand. Wie soll sie Tobias finden? Zum Glück hat das Handy eine Kamera und sie funktioniert noch. 4.4. E

Dann schickt er es an die Freundin des Mädchens. Toll! - ist die Antwort.

- A. Sie können keinen freien Platz in der Sonne finden.
- B. Sie wohnen jedes Jahr im Hotel „Arien“.
- C. Sie hat gestern ihr Handy verloren.
- D. Tobias will sein Handy verkaufen.
- E. Tobias macht ein Foto von sich.

### Wymagania ogólne (z podstawy programowej)

II. Rozumienie wypowiedzi.

### Wymagania szczegółowe (z podstawy programowej)

3.6) Uczeń rozpoznaje związki pomiędzy poszczególnymi częściami tekstu.

Nr zad	Odp	Wybieralność odpowiedzi (%)		
		L	W	Z
4.1.	A.	9,59	9,10	8,09
	<b>B.</b>	<b>75,12</b>	<b>75,55</b>	<b>77,50</b>
	C.	7,15	5,78	5,31
	D.	4,55	5,12	5,82
	E.	3,41	4,08	3,29
<b>Fracja opuszczeń</b>		0,16	0,28	0,00

Współczynnik łatwości		
L	W	Z
0,73	0,75	0,76

Interpretacja współczynnika łatwości		
Zadanie było dla uczniów		
łatwe	łatwe	łatwe

W tekście w zadaniu 4. opisany został pobyt Tobiasa i jego rodziców nad morzem. Przypadkowe znalezienie na plaży telefonu komórkowego przez Tobiasa doprowadziło do poznania nowej koleżanki.

Istotą zadania było wskazanie zdań prawidłowo uzupełniających daną lukę w tekście. Wybrane zdania musiały być spójne z treścią tekstu, występującą zarówno przed nimi, jak i po nich. Rozpoznanie tych związków pomiędzy poszczególnymi częściami tekstu nie jest łatwą umiejętnością, wymaga bowiem koncentracji uczniów na treści tekstu, przy jednoczesnym zachowaniu logicznego ciągu myśli i spójności tekstu. Zdania muszą być zgodne także pod względem gramatycznym.

Zadanie 4.1. prawidłowo rozwiązało ponad 70% uczniów, co oznacza, iż było ono dla nich łatwe. Trzecioklasiści poprawnie odczytali treść zdań poprzedzających i następujących po zadaniu.

## Okręgowa Komisja Egzaminacyjna w Poznaniu

Egzamin gimnazjalny z języka niemieckiego na poziomie rozszerzonym – kwiecień 2015 r.

*Analiza poziomu umiejętności uczniów na podstawie zadań egzaminacyjnych*

Skojarzenie faktu rezerwacji pokoju z widokiem na morze z mieszkaniem w hotelu „Arien” nie stanowiło dla nich problemu.

Nr zad	Odp	Wybieralność odpowiedzi (%)			Współczynnik łatwości		
		L	W	Z	L	W	Z
4.2.	<b>A.</b>	<b>54,80</b>	<b>55,17</b>	<b>60,30</b>	0,53	0,54	0,59
	B.	7,15	6,45	9,10			
	C.	12,85	15,17	11,38			
	D.	15,12	12,99	11,88			
	E.	9,59	9,95	7,33			
<b>Fracja opuszczeń</b>		0,16	0,28	0,00	<b>Interpretacja współczynnika łatwości</b> <b>Zadanie było dla uczniów</b> umiarkowanie trudne    umiarkowanie trudne    umiarkowanie trudne		

W zadaniu 4.2. prawidłowym uzupełnieniem luki w tekście było tylko zdanie A. Uczniowie powinni skojarzyć dwa fakt: informację o bardzo wielu osobach na plaży i problem ze znalezieniem tam wolnego miejsca. Około 57% uczniów poprawnie odczytała sens obu zdań. Niepokojący jest fakt wybierania przez gimnazjalistów odpowiedzi błędnych C. i D., których treść nie dotyczy pobytu na plaży, lecz telefonu komórkowego. Odsetek osób zaznaczających te odpowiedzi wynosi od 11% do 15%. Wybór tych odpowiedzi świadczy o niezrozumieniu treści tekstu.

Nr zad	Odp	Wybieralność odpowiedzi (%)			Współczynnik łatwości		
		L	W	Z	L	W	Z
4.3.	A.	10,24	12,80	11,13	0,47	0,46	0,50
	B.	6,99	6,07	4,05			
	<b>C.</b>	<b>48,62</b>	<b>46,73</b>	<b>52,09</b>			
	D.	22,44	20,85	19,22			
	E.	11,54	13,27	13,15			
<b>Fracja opuszczeń</b>		0,16	0,19	0,25	<b>Interpretacja współczynnika łatwości</b> <b>Zadanie było dla uczniów</b> trudne    trudne    umiarkowanie trudne		

Mimo iż w zdaniu poprzedzającym zadanie 4.3. przedstawiono Tinę, nie wszyscy gimnazjaliści potrafili wskazać poprawne rozwiązanie, czyli odpowiedź C. Przyczyną trudności było występowanie rzeczownika *Handy* w dystraktorze D. Trzecioklasiści wybierali tę odpowiedź tylko na zasadzie skojarzenia tego samego słowa występującego w odpowiedzi D. i tekście. Tymczasem chęć sprzedania swojego telefonu przez Tobiasza nie była powiązana z faktem znalezienia telefonu na plaży. gubienia telefonu przez Tinę.

Nr zad	Odp	Wybieralność odpowiedzi (%)			Współczynnik łatwości		
		L	W	Z	L	W	Z
4.4.	A.	11,38	11,18	10,37	0,60	0,60	0,64
	B.	5,20	4,17	2,40			
	C.	10,08	10,81	10,24			
	D.	10,73	11,47	10,87			
	<b>E.</b>	<b>62,11</b>	<b>62,09</b>	<b>65,74</b>			
<b>Fracja opuszczeń</b>		0,49	0,28	0,25	<b>Interpretacja współczynnika łatwości</b> <b>Zadanie było dla uczniów</b> umiarkowanie trudne    umiarkowanie trudne    umiarkowanie trudne		



## Okręgowa Komisja Egzaminacyjna w Poznaniu

Egzamin gimnazjalny z języka niemieckiego na poziomie rozszerzonym – kwiecień 2015 r.

*Analiza poziomu umiejętności uczniów na podstawie zadań egzaminacyjnych*

Zadanie 4.4. było dla gimnazjalistów umiarkowanie trudne. Ponad 60% uczniów wskazało poprawną odpowiedź – pomysł Tobiasa na zrobienie sobie zdjęcia i wysłanie go do Tiny, tak by oboje mogli się spotkać. Mimo zastąpienia rzeczownika *das Foto* zaimkiem osobowym w dalszej części tekstu, uczniowie potrafili wywnioskować, którego zdania brakuje w tekście.

### Zadanie 5. (0-3)

**Przeczytaj informacje o trzech osobach (5.1.-5.3.) oraz cztery ogłoszenia zespołów muzycznych (A-D). Do każdej osoby dopasuj zespół, który najbardziej by jej odpowiadał. Wpisz odpowiednią literę obok numeru każdej osoby. Uwaga! Jedno ogłoszenie zostało podane dodatkowo i nie pasuje do żadnej osoby.**



5.1. B

**Eva:** Ich wollte in einer Musikband spielen. Gitarre ist sehr populär, dieses Instrument ist aber leider nichts für mich. Ich spiele perfekt Schlagzeug und habe keine Angst vor großem Publikum. Mein Traum ist es, in einem großen Konzert zu spielen. Leider kann ich nicht singen.



5.2. D

**Karla:** Gitarre konnte ich nie spielen und das interessiert mich gar nicht. Ich wollte immer singen. Seit langem bin ich im Schulchor. Meine Lieblingsmusik ist Rock und deshalb möchte ich in einer bekannten Rockband vor einem großen Publikum singen.



5.3. C

**Paula:** Mein Vater war Gitarrist in einer Rockband, deshalb spiele ich ein bisschen Gitarre. Ich kann auch singen, aber Gitarre finde ich interessanter und möchte eine bessere Gitarristin werden. Leider habe ich Angst vor dem Publikum. Es ist für mich stressig, vor anderen zu spielen. Das will ich ändern.

**A.**

Wir gründen eine Rockband und möchten Konzerte geben. Zurzeit haben wir noch keinen Namen. Aber wir brauchen eine sehr gute Sängerin - das ist für uns wichtig. Du solltest auch Schlagzeug spielen. Melde dich bei Martin!

Tel. 049 576 00 32

**B.**

Für unsere Band brauchen wir schnell einen/eine Musiker/in. Er/Sie muss nicht singen können, aber er/sie muss sehr gut Schlagzeug spielen. Du musst mutig sein. In zwei Wochen geben wir ein Konzert zum Neujahr in Berlin. Auf uns warten bestimmt Tausende von Besuchern!

Tel. 049 633 58 78 Sandra & Carla

**C.**

Wir haben eine Schulband und suchen Menschen mit musikalischen Interessen. Melde dich, wenn du dein Instrument (Keyboard, Gitarre) noch besser spielen möchtest. Jeden Montag spielen wir neue Lieder und jeden Mittwoch machen wir ein Training gegen Stress vor dem Publikum!

**D.**

LOOK steht für Lukas (Schlagzeug), Olivier (Gitarre), Olga (Keyboard) und Katrin (Saxophon). Bestimmt hast du schon von uns gehört. Wir machen jetzt eine Tournee in Norddeutschland. In unsere Konzerte kommen oft Tausende von Jugendlichen! Jetzt suchen wir eine Sängerin für unsere Rockband.

## Okręgowa Komisja Egzaminacyjna w Poznaniu

Egzamin gimnazjalny z języka niemieckiego na poziomie rozszerzonym – kwiecień 2015 r.

*Analiza poziomu umiejętności uczniów na podstawie zadań egzaminacyjnych*

### Wymagania ogólne (z podstawy programowej)

II Rozumienie wypowiedzi.

### Wymagania szczegółowe (z podstawy programowej)

3.3) Uczeń znajduje w tekście określone informacje.

Nr zad	Odp	Wybieralność odpowiedzi (%)		
		L	W	Z
5.1.	A.	8,46	9,57	7,59
	<b>B.</b>	<b>62,60</b>	<b>58,01</b>	<b>65,11</b>
	C.	19,02	20,66	17,32
	D.	9,59	11,66	9,86
<b>Fracja opuszczeń</b>		0,16	0,09	0,00

Współczynnik łatwości		
L	W	Z
0,59	0,56	0,62

Interpretacja współczynnika łatwości		
Zadanie było dla uczniów		
umiarkowanie trudne	umiarkowanie trudne	umiarkowanie trudne

W każdym z trzech zadań 5.1. – 5.5. uczniowie powinni wyszukać informacje dotyczące umiejętności muzycznych i wokalnych a także doświadczenia na scenie i kontaktu z publicznością trzech dziewcząt. Następnie na podstawie tych informacji wybierali właściwą dla nich ofertę zespołu muzycznego. Kluczowe dla rozwiązania zadania było zatem wyszukanie wyrażen synonimicznych oraz umiejętność logicznego kojarzenia faktów.

Ponad połowa gimnazjalistów wskazała poprawną ofertę zespołu do osoby przedstawionej w zadaniu 5.1. Uczniowie prawidłowo odczytali umiejętności muzyczne Ewy, która gra bardzo dobrze na perkusji. Co piąty uczeń wskazał jednak odpowiedź C., sugerując się jedynie słowem *Gitarre* występującym w opisie Ewy i ofercie zespołu. Tymczasem Ewa nie lubi gry na gitarze.

Nr zad	Odp	Wybieralność odpowiedzi (%)		
		L	W	Z
5.2.	A.	33,98	37,16	33,63
	B.	8,62	10,05	8,47
	C.	13,82	12,23	13,91
	<b>D.</b>	<b>43,41</b>	<b>40,28</b>	<b>43,87</b>
<b>Fracja opuszczeń</b>		0,16	0,28	0,13

Współczynnik łatwości		
L	W	Z
0,44	0,42	0,46

Interpretacja współczynnika łatwości		
Zadanie było dla uczniów		
trudne	trudne	trudne

Zadanie 5.2. było dla tegorocznych trzecioklasistów trudne. Około 42% uczniów wybrało poprawną odpowiedź D. Co trzeci gimnazjalista wskazał ofertę A. do przedstawionej w zadaniu Karli. Niskie wyniki uzyskane przez uczniów za rozwiązanie tego zadania wynikają z niezrozumienia umiejętności wokalnych Karli, która chciałaby śpiewać w znanym zespole rockowym. Trudność sprawił piszącym także przysłówek *nie* w zdaniu *Gitarre konnte ich nie spielen*. Wielu uczniów odczytało, iż Karla potrafi grać na gitarze.

## Okręgowa Komisja Egzaminacyjna w Poznaniu

Egzamin gimnazjalny z języka niemieckiego na poziomie rozszerzonym – kwiecień 2015 r.

*Analiza poziomu umiejętności uczniów na podstawie zadań egzaminacyjnych*

Nr zad	Odp	Wybieralność odpowiedzi (%)		
		L	W	Z
5.3.	A.	20,49	20,85	22,63
	B.	10,57	9,48	8,22
	C.	<b>53,50</b>	<b>52,32</b>	<b>54,11</b>
	D.	15,12	17,16	14,79
Fracja opuszczeń		0,33	0,09	0,13

Współczynnik łatwości		
L	W	Z
0,52	0,51	0,53

Interpretacja współczynnika łatwości		
Zadanie było dla uczniów		
umiarkowanie trudne	umiarkowanie trudne	umiarkowanie trudne

Zadanie 5.3. było dla gimnazjalistów umiarkowanie trudne. Ponad 50% piszących wskazało odpowiedź C., poprawnie odczytując informacje na temat predyspozycji muzycznych Pauli. Co piąty uczeń zaznaczył odpowiedź A., sugerując się jedynie rzeczownikiem *Rockband*, który występował w opisie Pauli w kontekście jej ojca, który grał kiedyś w zespole rockowym.

### Zadanie 6. (0–5)

Przeczytaj tekst. Uzupełnij go, wpisując w każdą lukę (6.1.–6.5.) jeden wyraz z ramki w odpowiedniej formie, tak aby powstał spójny i logiczny tekst. Wymagana jest pełna poprawność gramatyczna i ortograficzna wpisywanych wyrazów.

**Uwaga!** Jeden wyraz został podany dodatkowo i nie pasuje do żadnej luki.

Berg	können	langsam	geben	groß	Gast
------	--------	---------	-------	------	------

MEIN WOHNORT

Ich lebe auf dem Lande. Ich wohne in einem kleinen Einfamilienhaus. Wir haben einen 6.1. **großen** \_\_\_\_\_ Garten mit Bäumen und Blumen. Es ist hier sehr schön. Das Leben auf dem Lande ist 6.2. **langsamer** \_\_\_\_\_ als in der Stadt. In unserem Dorf haben wir einen Skilift und wir können Ski fahren. Im Winter 6.3. **gibt** \_\_\_\_\_ es hier sehr viel Schnee. Dann kommen viele 6.4. **Gäste** \_\_\_\_\_ mit Bussen und Zügen. Im Sommer gehen wir im See schwimmen. Hier 6.5. **kann** \_\_\_\_\_ man sich wirklich gut erholen. Wenn wir aber einkaufen wollen, müssen wir mit dem Auto in die nächste Stadt fahren.

Nr zad	Pkt	Procent uczniów		
		L	W	Z
6.1.	<b>0</b>	76,59	75,25	74,26
	<b>w tym FO</b>	1,16	0,42	0,07
	<b>1</b>	23,41	24,75	25,74

Współczynnik łatwości		
L	W	Z
0,23	0,25	0,26

Interpretacja współczynnika łatwości		
Zadanie było dla uczniów		
trudne	trudne	trudne

## Okręgowa Komisja Egzaminacyjna w Poznaniu

Egzamin gimnazjalny z języka niemieckiego na poziomie rozszerzonym – kwiecień 2015 r.

*Analiza poziomu umiejętności uczniów na podstawie zadań egzaminacyjnych*

W zadaniu 6.1. należało wpisać poprawną formę przymiotnika *groß* po rodzajniku określonym w bierniku. Na podstawie uzyskanych wyników przez uczniów, można stwierdzić, iż odmiana przymiotnika nie została opanowana przez tegorocznych trzecioklasistów. Warto przypomnieć, iż w zadaniu wymagana była pełna poprawność gramatyczna i ortograficzna wpisywanego wyrazu. Wartości współczynnika łatwości obliczone dla tego zadania wskazują, iż było ono trudne dla gimnazjalistów.

Nr zad	Pkt	Procent uczniów		
		L	W	Z
6.2.	<b>0</b>	86,55	85,35	82,82
	<b>w tym FO</b>	1,23	0,47	0,07
	<b>1</b>	13,45	14,65	17,18

Współczynnik łatwości		
L	W	Z
0,13	0,15	0,17

Interpretacja współczynnika łatwości		
Zadanie było dla uczniów		
<b>bardzo trudne</b>	<b>bardzo trudne</b>	<b>bardzo trudne</b>

Stopniowanie przymiotnika *langsam* stanowi także trudność dla gimnazjalistów. Ponad 80% błędnych odpowiedzi wskazuje, iż uczniowie popełniali liczne błędy w zapisie danej formy przymiotnika. Część trzecioklasistów nie potrafiła wskazać poprawnego uzupełnienia zdania, co świadczy o niezrozumieniu treści tekstu.

Nr zad	Pkt	Procent uczniów		
		L	W	Z
6.3.	<b>0</b>	78,43	78,77	73,60
	<b>w tym FO</b>	1,50	0,38	0,07
	<b>1</b>	21,57	21,23	26,40

Współczynnik łatwości		
L	W	Z
0,22	0,21	0,26

Interpretacja współczynnika łatwości		
Zadanie było dla uczniów		
<b>trudne</b>	<b>trudne</b>	<b>trudne</b>

W zadaniu 6.3. wymagano wpisania poprawnie odmienionego czasownika *geben*, zastosowanego w zwrocie *es gibt*. Na podstawie wyników uzyskanych za rozwiązanie tego zadania można stwierdzić, iż zwrot ten nie jest znany uczniom. Jedynie co czwarty gimnazjalista potrafił wpisać poprawną formę czasownika *geben*.

Nr zad	Pkt	Procent uczniów		
		L	W	Z
6.4.	<b>0</b>	86,28	85,39	81,44
	<b>w tym FO</b>	1,77	0,56	0,13
	<b>1</b>	13,72	14,61	18,56

Współczynnik łatwości		
L	W	Z
0,14	0,15	0,19

Interpretacja współczynnika łatwości		
Zadanie było dla uczniów		
<b>bardzo trudne</b>	<b>bardzo trudne</b>	<b>bardzo trudne</b>

Poprawne uzupełnienie zadania 6.4. zależało od zrozumienia całej treści tekstu, a nie tylko pojedynczego zdania. Ponadto rzeczownik *Gast* należało wpisać w formie liczby mnogiej, co sprawiło trudność ponad 82% piszącym. Większość uczniów wpisywała błędną formę liczby mnogiej tego rzeczownika np. *Gasten*, *Gästen*.

## Okręgowa Komisja Egzaminacyjna w Poznaniu

Egzamin gimnazjalny z języka niemieckiego na poziomie rozszerzonym – kwiecień 2015 r.

*Analiza poziomu umiejętności uczniów na podstawie zadań egzaminacyjnych*

Nr zad	Pkt	Procent uczniów			Współczynnik łatwości		
		L	W	Z	L	W	Z
6.5.	<b>0</b>	73,17	73,70	66,95	0,27	0,26	0,33
	<b>w tym FO</b>	1,43	0,42	0,07			
	<b>1</b>	26,83	26,30	33,05			
<b>Interpretacja współczynnika łatwości</b>							
<b>Zadanie było dla uczniów</b>							
		<b>trudne</b>	<b>trudne</b>	<b>trudne</b>			

W zadaniu 6.5. sprawdzano znajomość odmiany czasownika modalnego *können* przy zaimku *man*. Co czwarty uczeń w województwie wielkopolskim i lubuskim oraz co trzeci w Zachodniopomorskiem znał jego poprawną formę. Wyniki uzyskane za rozwiązanie tego zadania wskazują na nieopanowanie odmiany czasowników modalnych.

### Zadanie 7. (0-5)

Przetłumacz na język niemiecki podane w nawiasach fragmenty tak, aby otrzymać logiczne i gramatycznie poprawne zdania. Wymagana jest pełna poprawność ortograficzna wpisywanych fragmentów zdań. Uwaga! W każdą lukę możesz wpisać maksymalnie cztery wyrazy.

- 7.1. Ich habe ein Geschenk (dla was) \_\_\_\_\_ **für euch** \_\_\_\_\_ ?
- 7.2. (Najlepszy uczeń) \_\_\_\_\_ **Der beste Schüler** \_\_\_\_\_ in unserer Klasse ist Klaus.
- 7.3. Das Buch liegt doch (na stole) \_\_\_\_\_ **auf einem / dem Tisch** \_\_\_\_\_.
- 7.4. (Czy potrzebujesz pomocy) \_\_\_\_\_ **Brauchst du Hilfe** \_\_\_\_\_ vor der Klassenarbeit?
- 7.5. (Długo czekałem) \_\_\_\_\_ **Ich habe lange gewartet / Ich wartete** \_\_\_\_\_, aber du bist nicht gekommen.

Wszystkie zadania 7.1. – 7.2. były dla gimnazjalistów trudne lub bardzo trudne, co oznacza iż podstawowe środki językowe nie zostały przez nich opanowane. Umiejętność tłumaczenia fragmentów zdań w języku polskim na język niemiecki jest jedną z trudniejszych umiejętności, którą uczniowie powinni opanować podczas ponad sześcioletniego okresu nauki języka obcego.

Nr zad	Pkt	Procent uczniów			Współczynnik łatwości		
		L	W	Z	L	W	Z
7.1.	<b>0</b>	79,86	79,99	75,51	0,20	0,20	0,24
	<b>w tym FO</b>	7,99	3,85	1,84			
	<b>1</b>	20,14	20,01	24,49			
<b>Interpretacja współczynnika łatwości</b>							
<b>Zadanie było dla uczniów</b>							
		<b>trudne</b>	<b>trudne</b>	<b>trudne</b>			

W zadaniu 7.1. trzecioklasiści powinni prawidłowo przetłumaczyć zarówno przyimek, jak i zaimek osobowy. Tylko co piąty uczeń w województwie lubuskim i wielkopolskim oraz co czwarty w Zachodniopomorskiem wykonał to zadanie prawidłowo. Stosowanie zaimków osobowych sprawia trudności gimnazjalistom. Uczniowie znają podstawowe zaimki *mich*, *dich*, natomiast nie stosują zaimków osobowych w liczbie mnogiej. Wynika to prawdopodobnie z braku odpowiedniej liczby ćwiczeń w formułowaniu przez nich krótszych i dłuższych wypowiedzi, w których zaimki te mogłyby zostać wykorzystane.

## Okręgowa Komisja Egzaminacyjna w Poznaniu

Egzamin gimnazjalny z języka niemieckiego na poziomie rozszerzonym – kwiecień 2015 r.

*Analiza poziomu umiejętności uczniów na podstawie zadań egzaminacyjnych*

Nr zad	Pkt	Procent uczniów		
		L	W	Z
7.2.	<b>0</b>	96,38	95,82	94,08
	<b>w tym FO</b>	6,83	3,05	1,97
	<b>1</b>	3,62	4,18	5,92

Współczynnik łatwości		
L	W	Z
0,04	0,04	0,06

Interpretacja współczynnika łatwości		
Zadanie było dla uczniów		
<b>bardzo trudne</b>	<b>bardzo trudne</b>	<b>bardzo trudne</b>

W zadaniu 7.2., które było dla gimnazjalistów bardzo trudne, trudność stanowiło stopniowanie przymiotnika nieregularnego *gut*. Ponad 94% uczniów nie uzyskało punktu w danym zadaniu. Dokładna analiza rozwiązań uczniowskich pozwala zauważyć, iż gimnazjaliści wielokrotnie pomijali rodzajnik określony. Zadanie 7.2. było najtrudniejszym zadaniem nie tylko w zadaniu 7., ale także w całym arkuszu egzaminacyjnym.

Nr zad	Pkt	Procent uczniów		
		L	W	Z
7.3.	<b>0</b>	73,86	73,13	69,78
	<b>w tym FO</b>	5,26	1,60	0,99
	<b>1</b>	26,14	26,87	30,22

Współczynnik łatwości		
L	W	Z
0,26	0,27	0,30

Interpretacja współczynnika łatwości		
Zadanie było dla uczniów		
<b>trudne</b>	<b>trudne</b>	<b>trudne</b>

W zadaniu 7.3. ponad 70% uczniów nie potrafiło prawidłowo przetłumaczyć sformułowania „na stole”. Zadanie było dla nich trudne. Jedynie co czwarty uczeń w województwie lubuskim i wielkopolskim oraz prawie co trzeci w zachodniopomorskim zapisał poprawne tłumaczenie. Uzyskane przez większość uczniów wyniki świadczą, iż gimnazjaliści mają problemy z opisem miejsca, prawdopodobnie pojawia się on podczas zajęć jedynie w kontekście opisu pokoju. Tymczasem regularne powtarzanie danych zagadnień gramatycznych w różnych kontekstach tematycznych wpływa na utrwalenie stosowanych struktur. Analizując wyniki uzyskane za rozwiązanie tego zadania warto zwrócić uwagę także na fakt, iż zadanie to było najczęściej opuszczanym zadaniem.

Nr zad	Pkt	Procent uczniów		
		L	W	Z
7.4.	<b>0</b>	92,97	92,63	87,82
	<b>w tym FO</b>	6,14	4,04	1,84
	<b>1</b>	7,03	7,37	12,18

Współczynnik łatwości		
L	W	Z
0,07	0,07	0,12

Interpretacja współczynnika łatwości		
Zadanie było dla uczniów		
<b>bardzo trudne</b>	<b>bardzo trudne</b>	<b>bardzo trudne</b>

Zadanie 7.4. było dla gimnazjalistów bardzo trudne. Uczniowie nie znali czasownika *brauchen* i nie potrafili go poprawnie zastosować w pytaniu rozstrzygającym. Trudność sprawiło im także przetłumaczenie rzeczownika *Hilfe*, mimo iż należy on do podstawowego zakresu słownictwa. Wpływ na niskie wyniki uzyskane przez uczniów za rozwiązanie tego zadania miał także brak rodzajnika określonego przed wspomnianym rzeczownikiem.

## Okręgowa Komisja Egzaminacyjna w Poznaniu

Egzamin gimnazjalny z języka niemieckiego na poziomie rozszerzonym – kwiecień 2015 r.

*Analiza poziomu umiejętności uczniów na podstawie zadań egzaminacyjnych*

Nr zad	Pkt	Procent uczniów		
		L	W	Z
7.5.	0	91,40	92,95	89,99
	w tym FO	8,33	4,23	2,04
	1	8,60	7,05	10,01

Współczynnik łatwości		
L	W	Z
0,09	0,07	0,10

Interpretacja współczynnika łatwości		
Zadanie było dla uczniów		
bardzo trudne	bardzo trudne	bardzo trudne

W zadaniu 7.5. około 91% gimnazjalistów nie potrafiło przetłumaczyć fragmentu zdania „*lang* *wartet*”. Czasownik *warten* należało zastosować w czasie przeszłym Perfekt. Mimo iż dany czasownik jest czasownikiem regularnym, uczniowie nie potrafili stworzyć od niego formy imiesłowu czasu przeszłego *gewartet*. Uczniowie nie opanowali zatem zasad tworzenia zdań w czasie przeszłym Perfekt.

### Zadanie 8. (0-10)

Kilka dni temu zwyciężyłeś(-aś) w szkolnej olimpiadzie sportowej. W e-mailu do kolegi/koleżanki z Berlina:

- wyjaśnij, dlaczego uczestniczyłeś(-aś) w tej olimpiadzie
- przedstaw problem, który powstał podczas olimpiady
- napisz, jak zareagowali koledzy na wiadomość o Twoim zwycięstwie.
- 

Podpisz się jako XYZ.

**Rozwiń** swoją wypowiedź w każdym z trzech podpunktów, pamiętając, że długość e-maila powinna wynosić od 50 do 100 słów. Oceniana jest umiejętność pełnego przekazania informacji, spójność, bogactwo językowe oraz poprawność językowa.

#### Wymagania ogólne

- I. Znajomość środków językowych.
- III. Tworzenie wypowiedzi.
- IV. Reagowanie na wypowiedzi.

#### Wymagania szczegółowe

1. Uczeń posługuje się podstawowym zasobem środków językowych (leksykalnych, gramatycznych, ortograficznych), umożliwiającą realizację pozostałych wymagań ogólnych w zakresie następujących tematów:
  - 1) człowiek
  - 5) życie rodzinne i towarzyskie
  - 10) sport.
5. Uczeń tworzy krótkie, proste i zrozumiałe wypowiedzi pisemne, np. e-mail:
  - 1) opisuje ludzi [...] i czynności
  - 4) relacjonuje wydarzenia z przeszłości
  - 5) wyraża i uzasadnia swoje poglądy [...]
  - 6) przedstawia opinie innych
  - 9) stosuje formalny lub nieformalny styl wypowiedzi w zależności od sytuacji.
7. Uczeń reaguje w formie prostego tekstu pisanego, np. e-mail, w typowych sytuacjach:
  - 2) uzyskuje i przekazuje informacje i wyjaśnienia

*W celu pokazania jakości oceniania prac podczas wiosennej sesji egzaminacyjnej zamieszczone zostały przykładowe prace uczniowskie.*



## Okręgowa Komisja Egzaminacyjna w Poznaniu

Egzamin gimnazjalny z języka niemieckiego na poziomie rozszerzonym – kwiecień 2015 r.

Analiza poziomu umiejętności uczniów na podstawie zadań egzaminacyjnych

**Nachricht** ✕

**Von:** xyz@abc.com

**An:** abc@xyz.com

**Betreff:** Hallo!

---

*Lieber Martin,*

*Außerdem habe ich ~~in~~ <sup>in</sup> ~~Schuleolympic~~ gewonnen.*

*Ich bin nach Olympic gegangen, denn ich mag Sport.*

*Ich bin geknallt und ich ~~bin~~ hingefallen.*

*Nachher habe ich Fußschmerzen gehabt. Ich bin*

*nach Krankenhaus gefahren. Ich fühlte mich Kaputt.*

*Mein Freunden freuen sich, denn ich ~~habe~~ <sup>habe</sup>*

*gewonnen. Ich werde ~~im~~ <sup>im</sup> Krankenhaus liegen.*

*XYZ*

---

	Inhalt				spójność i logika wypowiedzi		zakres środków językowych		poprawność środków językowych		RAZEM	
liczba punktów	0	1	2	3	4	0	1	2	0	1	2	<b>7</b>

Uczeń mimo błędów językowych odniósł się do wszystkich trzech podpunktów polecenia. Brak znajomości słowa „olimpiada szkolna” w języku niemieckim nie spowodował zaburzenia jego wypowiedzi. W wielu pracach gimnazjalistów pojawiały się różne słowa (np. *olympiada*, *Olympics*), którymi uczniowie próbowali zastąpić nazwę olimpiady szkolnej. Oznacza to, iż nie znali oni rzeczownika *Schulolympiade*.

W powyższej pracy uczeń próbował stworzyć odpowiedni rzeczownik. Jednak zapisane przez niego słowo *Schuleolympic* nie istnieje. Przez podobieństwo zapisu leksykalnego do właściwego rzeczownika jego wypowiedź nie jest zaburzona. Powód uczestnictwa w olimpiadzie szkolnej (... *denn ich mag Sport*) jest czytelny. Uczeń zastosował konstrukcję zdania złożonego, co również wpłynęło na ocenę zakresu środków językowych. Niestety w dalszej części pracy piszący nie podaje dodatkowych informacji na temat powodu uczestnictwa w olimpiadzie.

Informacje dotyczące drugiego podpunktu polecenia zostały przedstawione przez piszącego w sposób bardziej szczegółowy. Uczeń opisuje, kiedy upadł oraz jakie były konsekwencje upadku. Rozwija także swoją wypowiedź o dodatkowe informacje (*Ich bin nach Krankenhaus gebracht*).

Reakcja kolegów na wiadomość o jego zwycięstwie, czyli trzecia informacja wymagana w poleceniu do zadania nie została opisana przez ucznia szczegółowo. W swojej wypowiedzi ogranicza się on jedynie do podania stanu emocjonalnego swoich kolegów (*Mein Freunden freuen sich, denn ich habe gewonnen*). Informacja na temat zwycięstwa nie jest rozwinięciem wymaganej reakcji kolegów.

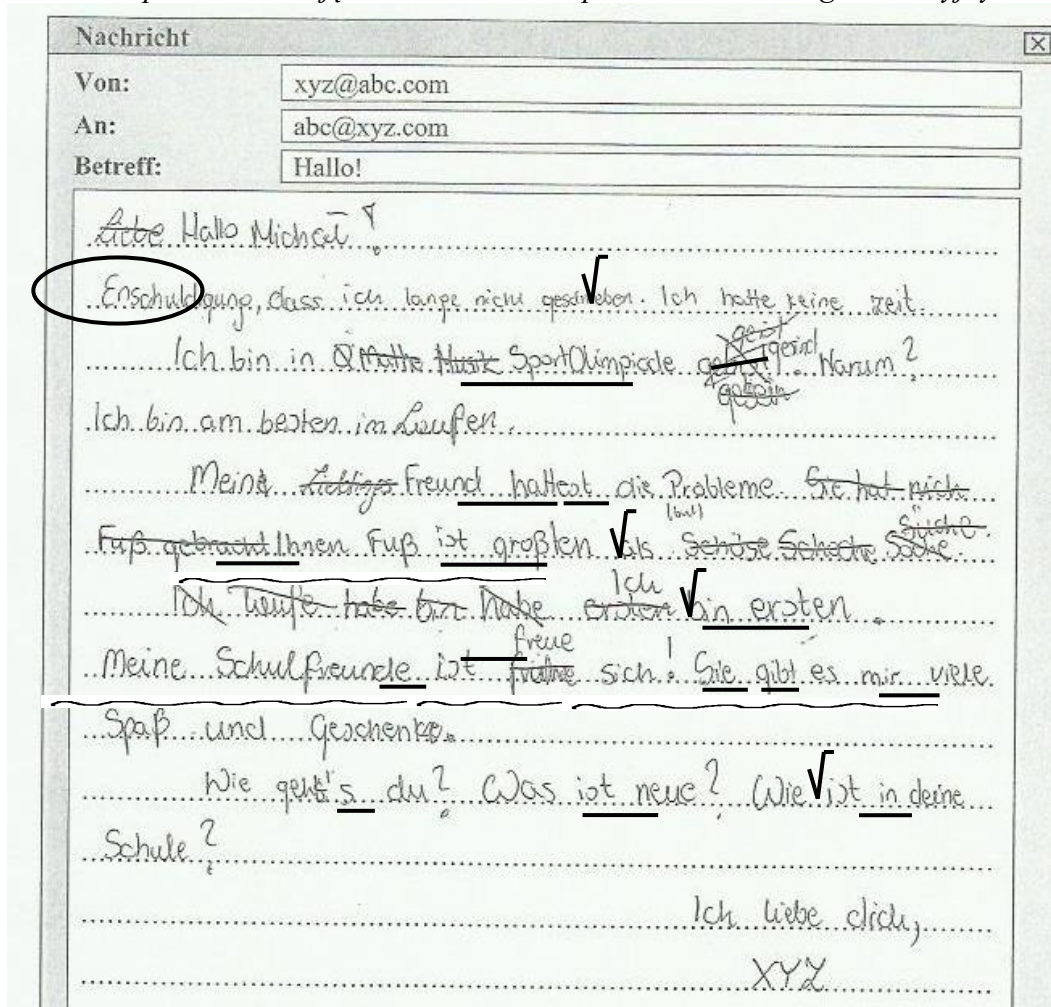
Zgodnie z Tabelą A, przedstawioną w kryteriach oceniania w Informatorze o egzaminie gimnazjalnym (...), w kryterium treści uczeń otrzymuje, za odniesienie się do trzech elementów polecenia i rozwinięcie jednego z nich, 2 punkty. W przykładowej pracy nie ma zaburzeń odnośnie spójności i logiki. Zgodnie z powyższym uczeń otrzymał 2 punkt. Zakres słownictwa oraz struktur gramatycznych jest adekwatny do poziomu rozszerzonego. W pracy znajdują się błędy, jednak nie zaburzają one treści całej wypowiedzi.



## Okręgowa Komisja Egzaminacyjna w Poznaniu

Egzamin gimnazjalny z języka niemieckiego na poziomie rozszerzonym – kwiecień 2015 r.

Analiza poziomu umiejętności uczniów na podstawie zadań egzaminacyjnych



	treść					spójność i logika wypowiedzi			zakres środków językowych			poprawność środków językowych			RAZEM
liczba punktów	0	1	2	3	4	0	1	2	0	1	2	0	1	2	3

Za sformułowanie powyższej wypowiedzi uczeń otrzymał 3 punkty. Mimo wielu błędów zarówno leksykalnych, jak i gramatycznych, uczeń odniósł się do informacji 1. i 3., których jednak nie rozwinął. Problem, który powstał podczas olimpiady, uczeń opisuje w sposób niekomunikatywny. Sama informacja na temat występowania problemu jest niewystarczająca, wymagany był jego opis. Zakres środków językowych jest ograniczony. W pracy występuje bardzo wiele błędów, co skutkuje przyznaniem 0 punktów w kryterium oceny poprawności środków językowych.

## Okręgowa Komisja Egzaminacyjna w Poznaniu

Egzamin gimnazjalny z języka niemieckiego na poziomie rozszerzonym – kwiecień 2015 r.

Analiza poziomu umiejętności uczniów na podstawie zadań egzaminacyjnych

Nachricht ✕

Von: xyz@abc.com

An: abc@xyz.com

Betreff: Hallo!

---

..... Erschuldigung, dass ich habe lange nicht geschrieben.....  
 Ich habe eine Nachricht für dich. Ich hatte <sup>✓</sup> Sportolympiade  
 und ich musste viel trainieren. Ich liebe Sport und  
Andrenoline, du weißt <sup>✓</sup>. Es macht mir viel Spaß!  
 ..... Aber ich hatte ein Problem. Drei Tage vor <sup>✓</sup> Sportschaft  
 hatte ich eine Grippe und ich war traurig. Aber ich  
 wollte <sup>auf</sup> <sup>✓</sup> Sportolympiade gehen. Und wenn ich kaufte im Medizin, fühlte ich <sup>✓</sup>  
 sehr schrecklich. Mein Freund wollte zu Art anrufen. Zum  
 Gefühl später es war besser.  
 ..... Ich habe gewonnen! Es war fantastisch. Meine Klassen-  
 kameraden habe mit mir sich gefreut. Sie sahe  
 dass ich am besten <sup>✓</sup> und sie habe <sup>✓</sup> ins Kino  
 eingeladen. Ich bin <sup>✓</sup> Meister!  
 ..... Und was gibt's <sup>bei dir</sup> <sup>✓</sup> Neues? Ich warte auf deine  
Antworte.  

Deine XY2

liczba punktów	treść				spójność i logika wypowiedzi		zakres środków językowych			poprawność środków językowych		RAZEM
	0	1	2	3	0	1	0	1	2	0	1	
	0	1	2	3	4	0	1	2	0	1	2	9

Powyższa wypowiedź została oceniona na 9 punktów. W kryterium oceny treści przyznano maksymalną liczbę punktów, gdyż uczeń rozwinął wszystkie wymagane w poleceniu informacje. W jego wypowiedzi nie odnajdujemy zaburzeń w zakresie spójności i logiki. Mimo iż forma oraz styl nie były oceniane, jednak warto zauważyć adekwatny do formy styl wypowiedzania się. Uczeń posługiwał się biegle językiem niemieckim, jego zasób słownictwa był zadowalający.

## Okręgowa Komisja Egzaminacyjna w Poznaniu

Egzamin gimnazjalny z języka niemieckiego na poziomie rozszerzonym – kwiecień 2015 r.

*Analiza poziomu umiejętności uczniów na podstawie zadań egzaminacyjnych*

### **KRYTERIUM OCENY TREŚCI**

Liczba pkt	Procent uczniów		
	L	W	Z
<b>0</b>	56,93	54,30	53,13
<b>w tym FO*</b>	3,75	1,50	0,92
<b>1</b>	19,18	20,10	19,42
<b>2</b>	8,74	9,30	9,94
<b>3</b>	8,40	9,11	7,18
<b>4</b>	6,76	7,19	10,34

Współczynnik łatwości		
L	W	Z
0,22	0,24	0,26

Interpretacja współczynnika łatwości		
Zadanie było dla uczniów		
trudne	trudne	trudne

*\*Fracja opuszczeń podana została dla całego zadania 8.*

### **KRYTERIUM OCENY SPÓJNOŚCI I LOGIKI WYPOWIEDZI**

Liczba pkt	Procent uczniów		
	L	W	Z
<b>0</b>	61,30	59,18	57,80
<b>1</b>	18,02	18,88	19,03
<b>2</b>	20,68	21,94	23,17

Współczynnik łatwości		
L	W	Z
0,30	0,31	0,33

Interpretacja współczynnika łatwości		
Zadanie było dla uczniów		
trudne	trudne	trudne

### **KRYTERIUM OCENY ZAKRESU ŚRODKÓW JĘZYKOWYCH**

Liczba pkt	Procent uczniów		
	L	W	Z
<b>0</b>	60,55	58,57	56,48
<b>1</b>	23,14	24,85	24,82
<b>2</b>	16,31	16,58	18,70

Współczynnik łatwości		
L	W	Z
0,28	0,29	0,31

Interpretacja współczynnika łatwości		
Zadanie było dla uczniów		
trudne	trudne	trudne

### **KRYTERIUM OCENY POPRAWNOŚCI ŚRODKÓW JĘZYKOWYCH**

Liczba pkt	Procent uczniów		
	L	W	Z
<b>0</b>	66,83	64,07	61,29
<b>1</b>	24,10	25,79	27,25
<b>2</b>	9,08	10,15	11,45

Współczynnik łatwości		
L	W	Z
0,21	0,23	0,25

Interpretacja współczynnika łatwości		
Zadanie było dla uczniów		
trudne	trudne	trudne

Zadanie 8., polegające na napisaniu e-maila o tematyce sportowej było zadaniem trudnym. Ponad połowa uczniów miała trudności z rozwinięciem każdej z trzech informacji podanych w poleceniu. Tylko co piąty uczeń otrzymał 1 punkt w kryterium treści. Współczynnik łatwości obliczony dla tego zadania wynosi w województwie lubuskim 0,25, w wielkopolskim 0,26, a w zachodniopomorskim 0,28. Różnice między liczbą uzyskanych przez uczniów punktów za rozwiązanie tego zadania w trzech województwach nie są zatem wysokie i wskazują, iż zadanie było trudne dla wszystkich gimnazjalistów w Okręgu.



## Okręgowa Komisja Egzaminacyjna w Poznaniu

Egzamin gimnazjalny z języka niemieckiego na poziomie rozszerzonym – kwiecień 2015 r.

### Analiza poziomu umiejętności uczniów na podstawie zadań egzaminacyjnych

W ocenie kryterium spójności i logiki wypowiedzi około 60% piszących nie otrzymało żadnego punktu, a tylko co piąty uczeń otrzymał 2 punkty. Na spójność tekstu, formułowanego przez gimnazjalistów, wpływ miały przede wszystkim błędy językowe, które zaburzały także poprawne odczytanie informacji wymaganych w poleceniu do zadania. Gimnazjaliści nie potrafili opisać problemu, który wystąpił podczas olimpiady sportowej. Trudność sprawiało im określenie miejsca i czasu jego wystąpienia.

Gimnazjaliści rzadko posługiwali się szerokim zasobem środków językowych. Trudność sprawiło im samo określenie szkolnej olimpiady w języku niemieckim. Także opisanie reakcji kolegów było dla nich problemem. Uczniowie nie znali innych przymiotników określających emocje niż *glücklich*. Nie wielu uczniów opisywało reakcję kolegów przedstawiając czynności przez nich wykonywane np. *Sie haben mich ins Kino eingeladen*.

## Średnie wyniki uczniów rozwiązujących zadania w arkuszach dostosowanych

### 1. Wyniki uczniów z autyzmem, w tym z zespołem Aspergera

Arkusze zadań dla uczniów z autyzmem, w tym z zespołem Aspergera z zakresu języka niemieckiego (GN-R2-152) został przygotowany na podstawie arkusza GN-R1-152 zgodnie z zaleceniami specjalistów. Uczniowie otrzymali zadania dostosowane pod względem graficznym: wyróżniono informację o numerze każdego zadania i liczbie punktów możliwych do uzyskania za jego rozwiązanie, zwiększono odstępy między wierszami w tekstach i zastosowano pionowy układ odpowiedzi. W związku z wydłużonym czasem trwania egzaminu na płycie CD do zadań sprawdzających rozumienie tekstów słuchanych wydłużono przerwy przeznaczone na zapoznanie się z treścią zadań oraz ich rozwiązanie. Przy każdym zadaniu zamkniętym umieszczono informację o sposobie zaznaczenia właściwej odpowiedzi.

**Tabela 4. Średnie wyniki procentowe uzyskane przez uczniów za rozwiązanie zadań z języka niemieckiego na poziomie rozszerzonym (GN-R2-152)**

kraj	Okręg	Województwo		
		lubuskie	wielkopolskie	zachodniopomorskie
	44,00	45,00	13,00	59,00

Zadania w arkuszu dostosowanym GN-R2-152 rozwiązywał w województwie lubuskim jeden uczeń, podobnie jak w Wielkopolsce, natomiast w województwie zachodniopomorskim do egzaminu przystąpiło dwoje gimnazjalistów.

### 2. Wyniki uczniów słabowidzących i uczniów niewidomych

Arkusze dla uczniów słabowidzących i uczniów niewidomych z zakresu języka niemieckiego (GN-R4-152, GN-R5-152, GN-R6-152) zostały przygotowane na podstawie arkusza standardowego. Uczniowie słabowidzący otrzymali arkusze, w których dostosowano wielkość czcionki: GN-R4-152 – Arial 16 pkt, GN-R5-152 – Arial 24 pkt. W arkuszu GN-R5-152 materiał ikonograficzny został dodatkowo opisany. W przypadku arkuszy GN-R5-152 oraz GN-R6-152 na płycie CD do zadań sprawdzających rozumienie tekstów słuchanych wydłużono przerwy przeznaczone na zapoznanie się z treścią zadań oraz ich rozwiązanie. Dla uczniów niewidomych przygotowano arkusze w brajlu.

## Okręgowa Komisja Egzaminacyjna w Poznaniu

Egzamin gimnazjalny z języka niemieckiego na poziomie rozszerzonym – kwiecień 2015 r.

*Analiza poziomu umiejętności uczniów na podstawie zadań egzaminacyjnych*

**Tabela 5. Średnie wyniki procentowe uzyskane przez uczniów za rozwiązanie zadań z języka niemieckiego na poziomie rozszerzonym (GN-R4-152, GN-R5-152, GN-R6-152)**

kraj	Okręg			Województwo								
				lubuskie			wielkopolskie			zachodniopomorskie		
	G4	G5	G6	G4	G5	G6	G4	G5	G6	G4	G5	G6
	27,43	18,00	-	50,00	-	-	15,25	-	-	40,50	18,00	-

Na terenie działania OKE w Poznaniu nie było uczniów, którzy rozwiązywaliby zadania w arkuszu dostosowanym GN-P6-152. Zadania w arkuszu GN-P4-152 rozwiązywał w województwie lubuskim tylko jeden uczeń, w Wielkopolsce – 4 uczniów, w Zachodniopomorskiem – dwoje trzecioklasistów.

Zadania w arkuszu dostosowanym GN-P5-152 rozwiązywał tylko 1 uczeń w województwie zachodniopomorskim. Jego wynik jest zatem wynikiem Okręgu.

### 3. Wyniki uczniów słabosłyszących i uczniów niesłyszących

Uczniowie słabosłyszący i niesłyszący rozwiązywali zadania zawarte w arkuszu GN-R7-152, który został opracowany przy udziale nauczycieli specjalistów. Arkusz składał się 7 zadań (4 zadania zamknięte i 3 zadania otwarte), sprawdzających opanowanie przez uczniów umiejętności w następujących obszarach: rozumienie tekstów pisanych, znajomość środków językowych oraz wypowiedź pisemna.

**Tabela 6. Średnie wyniki procentowe uzyskane przez uczniów za rozwiązanie zadań z języka niemieckiego na poziomie rozszerzonym (GN-R7-152)**

kraj	Okręg	Województwo		
		lubuskie	wielkopolskie	zachodniopomorskie
	41,90	37,00	45,88	41,50

Do egzaminu dostosowanego dla uczniów słabosłyszących i niesłyszących przystępowało w województwie lubuskim 6 osób, podobnie jak w województwie zachodniopomorskim, natomiast w Wielkopolsce do egzaminu przystąpiło 8 gimnazjalistów.

### 4. Wyniki uczniów z upośledzeniem umysłowym w stopniu lekkim

Uczniowie z upośledzeniem umysłowym w stopniu lekkim rozwiązywali zadania zawarte w arkuszu GN-R8-152. Arkusz zawierał 13 zadań (10 zadań zamkniętych oraz 3 zadania otwarte), sprawdzających opanowanie przez uczniów umiejętności w następujących obszarach: rozumienie ze słuchu, rozumienie tekstów pisanych, znajomość środków językowych oraz wypowiedź pisemna. Dostosowane do potrzeb tej grupy zdających było tempo nagrań na płycie CD oraz długość przerw na zapoznanie się z treścią zadań oraz ich rozwiązanie. Zadania zamieszczone w arkuszu były bliskie sytuacjom życiowym gimnazjalistów.

**Tabela 7. Średnie wyniki procentowe uzyskane przez uczniów za rozwiązanie zadań z języka niemieckiego na poziomie rozszerzonym (GN-R8-152)**

kraj	Okręg	Województwo		
		lubuskie	wielkopolskie	zachodniopomorskie
	37,71	40,00	-	37,33

W Lubuskiem do egzaminu przystąpił 1 uczeń, a w województwie zachodniopomorskim – 6.

## Okręgowa Komisja Egzaminacyjna w Poznaniu

Egzamin gimnazjalny z języka niemieckiego na poziomie rozszerzonym – kwiecień 2015 r.

*Analiza poziomu umiejętności uczniów na podstawie zadań egzaminacyjnych*

### WNIOSKI

- ⇒ Zadania w arkuszu z języka niemieckiego były dla tegorocznych trzecioklasistów trudne (współczynnik łatwości całego arkusza na terenie Okręgu wyniósł 0,36).
- ⇒ Średnie wyniki uzyskane przez uczniów we wszystkich trzech województwach są niższe od średniego wyniku w kraju (41%).
- ⇒ Spośród trzech województw Okręgu najwyższy średni wynik osiągnęli zachodniopomorscy gimnazjaliści (38,50% punktów). Średnie wyniki uzyskane przez ich rówieśników w województwach lubuskim i wielkopolskim są o około 3 p.p. niższe i wynoszą (odpowiednio 35,34% i 35,37%).
- ⇒ Wpływ na niski wynik uczniów miały wyniki uzyskane za sformułowanie wypowiedzi pisemnej oraz za dwa zadania otwarte sprawdzające zakres środków językowych, w tym przede wszystkim zadanie polegające na tłumaczeniu fragmentów zdań na język niemiecki.
- ⇒ Większość punktów uczniowie uzyskiwali za wskazanie poprawnych odpowiedzi w zadaniach zamkniętych dotyczących rozumienia tekstów ze słuchu oraz tekstów pisanych.
- ⇒ Uczniowie klas trzecich w tym samym stopniu opanowali umiejętność rozumienia ze słuchu i rozumienia wypowiedzi pisemnej. Współczynnik łatwości obliczony dla Okręgu wynosi dla obu umiejętności wynosi 0,50.
- ⇒ W zakresie rozumienia ze słuchu uczniowie we wszystkich trzech województwach opanowali umiejętność określania kontekstu wypowiedzi w stopniu zadowalającym (współczynnik łatwości obliczony wynosi od 0,71 do 0,74). Trudność sprawiły gimnazjalistom zadania sprawdzające umiejętność wyszukiwania w tekście określonych informacji (od 0,48 do 0,50) i określanie intencji nadawcy/autora tekstu (0,38 do 0,41).
- ⇒ Wśród zadań sprawdzających rozumienie wypowiedzi pisemnej najłatwiejsze było zadanie, w którym uczniowie rozpoznawali związki pomiędzy poszczególnymi częściami tekstu (zadanie 4.). Współczynnik łatwości obliczony dla tego zadania wynosi od 0,58 do 0,62. Najtrudniejsze było zadanie sprawdzające określanie głównej myśli poszczególnych części tekstu (zadanie 3.). Współczynnik łatwości obliczony dla tego zadania wynosi od 0,35 do 0,40.
- ⇒ Gimnazjaliści mają trudności z formułowaniem wypowiedzi pisemnej ze względu na wąski zasób słownictwa. Nie potrafią opisać wydarzeń w czasie przeszłym. Trudność sprawia im także określanie powodu oraz opis reakcji.
- ⇒ Podobnie jak w roku ubiegłym trudne i bardzo trudne były zadania sprawdzające znajomość podstawowych środków językowych. Gimnazjaliści nie znają odmiany i zasad stopniowania przymiotnika. Trudność sprawiła im koniugacja czasownika oraz konstrukcja zdań w czasie przeszłym Perfekt.

*opracował*  
*Przemysław Mróz*