



**OKRĘGOWA KOMISJA EGZAMINACYJNA
W POZNANIU**

**WYNIKI
EGZAMINU MATURALNEGO
Z GEOGRAFII
RAPORT**

**WOJEWÓDZTWA
LUBUSKIE*WIELKOPOLSKIE*ZACHODNIOPOMORSKIE**

2015

Spis treści

I. Opis zestawu egzaminacyjnego	3
Arkusz egzaminacyjny z poziomu rozszerzonego.....	4
II. Interpretacja osiągnięć zdających w Okręgu	6
III. Wnioski dotyczące populacji zdających egzamin maturalny z geografii w Okręgu	18
IV. Parametry statystyczne opisujące wyniki za zadania w arkuszach egzaminacyjnych na poziomie rozszerzonym	23
V. Interpretacja osiągnięć zdających w poszczególnych województwach	28
Województwo lubuskie	28
Wyniki egzaminu na poziomie rozszerzonym.....	28
Wnioski.....	32
Województwo wielkopolskie	33
Wyniki egzaminu na poziomie rozszerzonym.....	33
Wnioski.....	37
Województwo zachodniopomorskie	38
Wyniki egzaminu na poziomie rozszerzonym.....	38
Wnioski.....	42

Geografia

Egzamin maturalny z geografii w tym roku odbywał się po raz ostatni w formule obowiązującej od 2010 roku do 2014 roku dla absolwentów techników oraz po raz pierwszy w formule obowiązującej od 2015 roku dla absolwentów liceów ogólnokształcących. Zdający maturę z geografii w starej formule przystępowali do egzaminu na poziomie podstawowym albo rozszerzonym i rozwiązywali zadania sprawdzające opanowanie wiadomości i umiejętności określonych standardami wymagań egzaminacyjnych. Od 2015 roku geografia znajduje się w grupie przedmiotów dodatkowych zdawanych wyłącznie na poziomie rozszerzonym. Absolwenci przystępujący do egzaminu w nowej formule rozwiązywali zadania odnoszące się do treści nowej podstawy programowej i zamieszczonych w niej celów ogólnych oraz szczegółowych IV etapu edukacyjnego (liceum ogólnokształcące).

Przedstawiony raport obejmuje analizę ilościową i jakościową zadań zamieszczonych w arkuszu w nowej formule, bowiem wnioski wynikające z tej analizy posłużą wszystkim absolwentom, wybierającym geografię na egzaminie maturalnym w kolejnych latach. W części dotyczącej analizy merytorycznej zwrócono uwagę na mocne i słabe strony tegorocznych maturzystów, odnosząc się do rozwiązań zwłaszcza tych zadań, które okazały się łatwe lub trudne.

Pisemny egzamin maturalny z tego przedmiotu odbył się w kraju 13 maja 2015 r. i trwał 180 minut.

Omówienie wyników egzaminu z geografii w „starej formule” ograniczono do podanych poniżej w tabeli wyników uzyskanych przez tegorocznych absolwentów techników w Okręgu i w poszczególnych województwach.

Parametry statystyczne opisujące wyniki egzaminu z geografii dla Okręgu i poszczególnych województw za zadania w arkuszu egzaminacyjnym na poziomie podstawowym i rozszerzonym

	Liczba zdających	Wybieralność w %	Średni wynik punktowy	Średni wynik procentowy	Współczynniki łatwości			
					arkusza	obszarów standardów wymagań egzaminacyjnych		
						I Wiadomości i rozumienie	II Korzystanie z informacji	III Tworzenie informacji
POZIOM PODSTAWOWY								
Okręg	2264	14,52	23,67	47,34	0,47	0,40	0,46	0,65
L	281	11,16	25,24	50,48	0,50	0,42	0,50	0,69
W	1329	14,15	23,54	47,08	0,47	0,40	0,46	0,65
Z	654	17,75	23,27	46,54	0,47	0,39	0,46	0,63
POZIOM ROZSZERZONY								
Okręg	395	2,53	26,33	43,88	0,44	0,39	0,42	0,66
L	35	1,40	29,34	48,90	0,49	0,44	0,46	0,75
W	331	3,53	26,08	43,47	0,39	0,39	0,42	0,65
Z	29	0,79	25,66	42,77	0,37	0,37	0,43	0,61

Województwa: L – lubuskie, W – wielkopolskie, Z - zachodniopomorskie

I. Opis zestawu egzaminacyjnego (arkusza)

W arkuszu maturalnym z geografii dla poziomu rozszerzonego zamieszczone zostały zadania sprawdzające umiejętność posługiwania się barwną mapą szczegółową fragmentu obszaru Polski oraz zadania dotyczące wymagań ogólnych i szczegółowych podstawy programowej. Większość zadań odnosiła się do treści podstawy programowej IV etapu edukacyjnego z zakresu rozszerzonego. Pojedyncze zadania odnosiły się do podstawy programowej IV etapu edukacyjnego z zakresu podstawowego. Obowiązująca zasada kumulatywności pozwoliła także sprawdzić opanowanie treści podstawy programowej III etapu edukacyjnego (gimnazjum).

Zadania zawarte w arkuszu sprawdzały wiadomości i umiejętności proste oraz złożone określone w czterech wymaganiach ogólnych podstawy programowej IV etapu edukacyjnego z zakresu rozszerzonego:

- I. Dostrzeganie prawidłowości dotyczących środowiska przyrodniczego, życia i gospodarki człowieka oraz wzajemnych powiązań i zależności w systemie człowiek-przyroda-gospodarka,
- II. Analiza i wyjaśnianie problemów demograficznych społeczeństw,
- III. Proponowanie rozwiązań problemów występujących w środowisku geograficznym, zgodnie z koncepcją zrównoważonego rozwoju i zasadami współpracy, w tym międzynarodowej,
- IV. Pozyskiwanie, przetwarzanie oraz prezentowanie informacji na podstawie różnych źródeł informacji geograficznej, w tym również technologii informacyjno-komunikacyjnych oraz Geograficznych Systemów Informacyjnych (GIS).

Zadania w arkuszu odnosiły się również do I wymagania ogólnego IV etapu edukacyjnego z zakresu podstawowego

I. Wykorzystanie różnych źródeł informacji do analizy i prezentowania współczesnych problemów przyrodniczych, gospodarczych, społecznych, kulturowych i politycznych. oraz I wymagania ogólnego III etapu edukacyjnego (gimnazjum)

- I. Korzystanie z różnych źródeł informacji geograficznej.

Arkusz egzaminacyjny z poziomu rozszerzonego

Arkusz egzaminacyjny składał się z 35 zadań. Dziewięć spośród nich znajdowało się w tzw. wiążkach i w związku z tym w przedstawionym raporcie będzie mowa o 48 zadaniach. Za rozwiązanie każdego z zadań można było uzyskać od 0 do 5 punktów, a za rozwiązanie wszystkich zadań zamieszczonych w arkuszu maksymalnie 60 punktów.

W czasie egzaminu zdający, podobnie jak w latach ubiegłych, mogli korzystać z linijki, lupy oraz prostego kalkulatora. Do zadań w arkuszu dołączono różnorodny materiał źródłowy. Była to barwna mapa fragmentu Wyżyny Krakowsko-Częstochowskiej, w skali 1 : 50 000 zamieszczona w tzw. barwnej wkładce, w której również znalazły się po raz pierwszy kolorowe materiały źródłowe: fotografie, mapy i zdjęcia satelitarne. Ponadto, podobnie jak w roku ubiegłym, w arkuszu zamieszczono różnorodny materiał źródłowy

w odcieniach szarości, w postaci fotografii, rysunków, wykresów, map, danych statystycznych oraz tekstów niezbędnych do rozwiązania 48 zadań.

W arkuszu z poziomu rozszerzonego znajdowały się trzy zadania z poziomu podstawowego: 1., 27. i 31., za rozwiązanie których przystępujący do egzaminu maturalnego z geografii mógł uzyskać 4 punkty oraz zgodnie z zasadą kumulatywności dwa zadania z III etapu edukacyjnego (gimnazjum): 2. i 10.1., za które zdający mógł uzyskać 2 punkty.

Wagę procentową punktów, możliwych do uzyskania za wiadomości i umiejętności odnoszące się do poszczególnych wymagań ogólnych podstawy programowej, przedstawiono w tabeli nr 1.

Tabela 1. Waga procentowa punktów możliwych do uzyskania za umiejętności sprawdzane podczas egzaminu

WYMAGANIA OGÓLNE PODSTAWY PROGRAMOWEJ												
IV etap edukacyjny											III etap edukacyjny	
poziom rozszerzony								poziom podstawowy		gimnazjum		
I*		II		III		IV		I		I		
Liczba pkt	Waga w %	Liczba pkt	Waga w %	Liczba pkt	Waga w %	Liczba pkt	Waga w %	Liczba pkt	Waga w %	Liczba pkt	Waga w %	
Arkusze PR	22	37	5	8	3	5	24	40	4	7	2	3

*wyjaśnienie na stronie 4

W arkuszu egzaminacyjnym – jak przedstawiają zamieszczone dane w tabeli – dominowały zadania zbudowane na podstawie IV wymagania ogólnego IV etapu edukacyjnego w zakresie rozszerzonym.

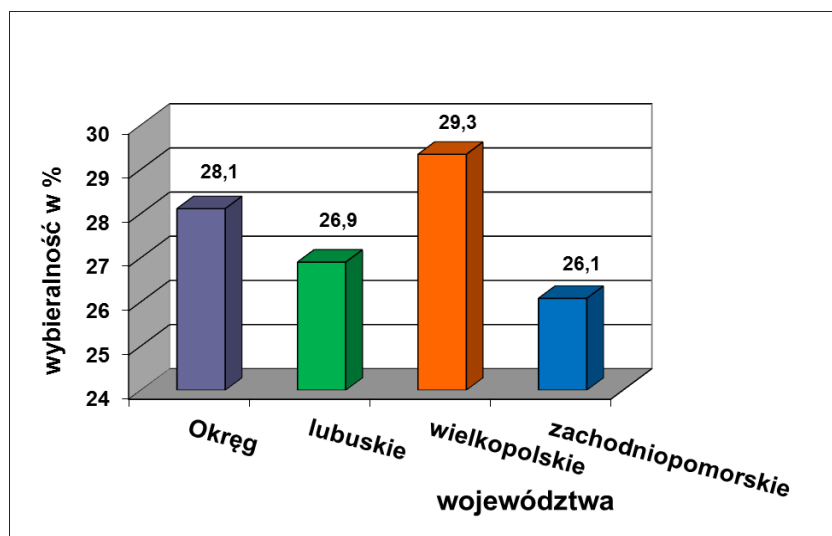
Dane przedstawione w niniejszym raporcie dotyczą wyników **tegorocznych absolwentów szkół licealnych w Okręgu i w poszczególnych województwach**, którzy przystąpili do egzaminu podczas sesji majowej i rozwiązywali zadania w arkuszach w „nowej formule”: standardowych (A1), dla absolwentów z autyzmem, w tym z zespołem Aspergera (A2), dla niesłyszących (A7), dla słabosłyszących (A3), oraz dla słabowidzących (A4) – arkusze te nie różniły się treścią zadań.

II. Interpretacja osiągnięć zdających

W sesji wiosennej 2015 roku na terenie działania Okręgowej Komisji Egzaminacyjnej w Poznaniu po raz pierwszy do egzaminu maturalnego z geografii przystąpiło **7323** maturzystów. Geografia należała do grupy przedmiotów najczęściej wybieranych w Okręgu, wybieralność wyniosła **28,1 %**.

Na wykresie nr 1 przedstawiono wybieralność geografii w Okręgu i w poszczególnych województwach.

Wykres 1. Wybieralność geografii w Okręgu i w poszczególnych województwach



Najwyższa wybieralność geografii na egzaminie maturalnym w formule obowiązującej od 2015 roku była w województwie wielkopolskim, natomiast najniższa w województwie zachodniopomorskim.

Wyniki egzaminu na poziomie rozszerzonym

Średni wynik za rozwiązanie zadań w arkuszu egzaminacyjnym z poziomu rozszerzonego wyniósł w Okręgu **22,8 punktu**, co stanowi **38,0 %** punktów możliwych do uzyskania.

W tabeli nr 2 przedstawiono parametry statystyczne, charakteryzujące wyniki uzyskane za zadania w arkuszu egzaminacyjnym na poziomie rozszerzonym w kraju, Okręgu i w poszczególnych województwach.

Tabela 2. Parametry statystyczne opisujące wyniki za zadania z arkusza egzaminacyjnego na poziomie rozszerzonym dla kraju, Okręgu i poszczególnych województw

	Liczba zdających	Średni wynik punktowy	Odchylenie standardowe	Mediana (wynik środkowy)	Modalna (wynik najczęściej występujący)	Maksymalny wynik*	Minimalny wynik	Średni wynik procentowy	Współczynnik łatwości
Kraj	45634	24,6	11,4	24	<i>brak danych</i>	60**	0	41	0,41
Okręg	7323	22,8	10,9	21	13	57	0	38	0,38
L	1034	24,3	11,0	23	16	54	1	41	0,40
W	4470	22,8	11,0	22	13	57	0	38	0,38
Z	1819	21,9	10,9	20	14	57	0	36	0,36

Województwa: L – lubuskie, W – wielkopolskie, Z – zachodniopomorskie

*nie uwzględniono wyniku uzyskanego przez olimpijczyków

**uwzględniono wynik uzyskany przez olimpijczyków

Wyniki uzyskane przez tegorocznych absolwentów liceów ogólnokształcących z trzech województw znajdujących się na obszarze działania Okręgowej Komisji Egzaminacyjnej w Poznaniu są niższe od średniego wyniku krajowego. W odniesieniu do województwa lubuskiego ta różnica jest nieznaczna i wynosi 0,3 punktu procentowego. Natomiast w przypadku województwa wielkopolskiego i zachodniopomorskiego jest większa i wynosi odpowiednio 1,8 punktu procentowego i 2,7 punktu procentowego.

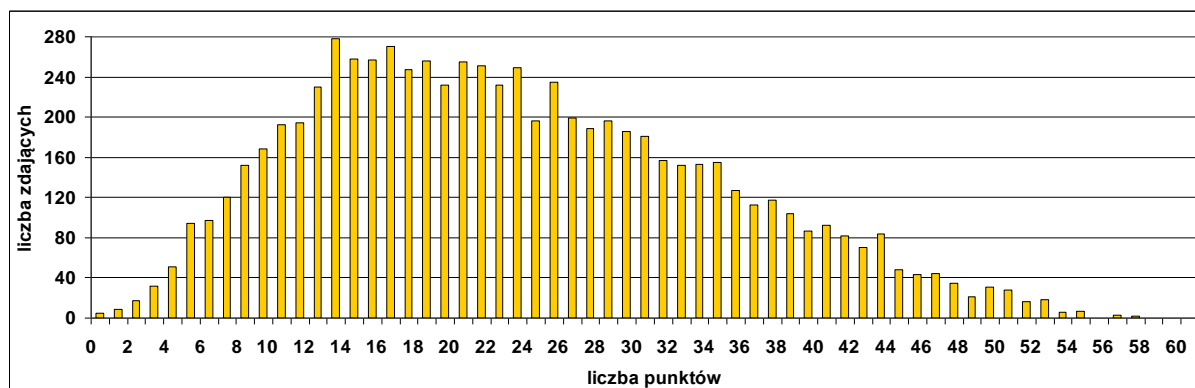
Wyniki egzaminu uzyskane przez zdających z trzech województw są zbliżone (różnice współczynnika łatwości wynoszą od 0,02 do 0,04). Najwyższy wynik osiągnęli maturzyści z województwa lubuskiego – 2,4 punktu procentowego wyższy od średniego wyniku zdających z województwa zachodniopomorskiego, a także o 1,5 punktu procentowego wyższy od średniego wyniku absolwentów z województwa wielkopolskiego.

Najczęściej występujący wynik (modalna) dla zdających w Okręgu wynosi 13 punktów (22 %) i jest o 8 punktów (13 punktów procentowych) niższy od wyniku średniego uzyskanego w tej populacji.

Wartość odchylenia standardowego (miara rozrzutu wyników) w trzech województwach jest zbliżona, wynosi około 11 punktów i świadczy o rozproszeniu wyniku oraz mniejszym skupieniu wokół wyniku średniego (im większe odchylenie standardowe, tym rozproszenie wyników większe).

Na wykresie nr 2 przedstawiono rozkład wyników punktowych, uzyskanych przez zdających egzamin na poziomie rozszerzonym w Okręgu.

Wykres 2. Rozkład wyników punktowych, uzyskanych przez zdających egzamin na poziomie rozszerzonym dla Okręgu



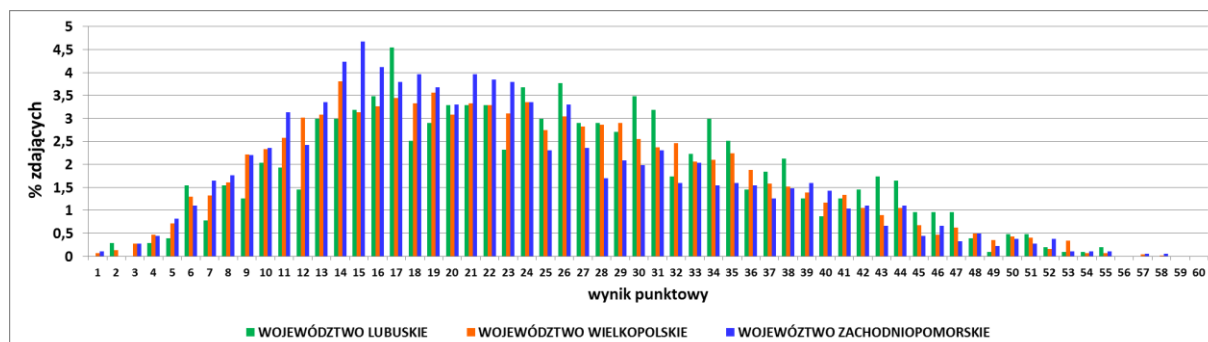
Rozkład wyników punktowych z poziomu rozszerzonego jest prawoskośny (dodatnioskośny), co oznacza, że większość zdających uzyskała niskie wyniki, bo rozwiązywane zadanie okazały się dla nich trudne. Maturzyści najczęściej osiągnęli wynik 13 punktów (niższy niż średni wynik w Okręgu, równy 22,8 punktu oraz niższy niż średni wynik w kraju, tj. 24,6 punktu). Modalna (wynik najczęściej występujący) jest niższa o 8 punktów od mediany (wyniku środkowego), a mediana jest niższa od średniej o 1,8 punktu.

Wyniki na poziomie zadowalającym (42 punkty i więcej) osiągnęło 456 (6,2 %) zdających. Rozstęp wyników wyniósł 57 punktów; wśród zdających było pięć osób które uzyskały 5 punktów i dwie osoby, które uzyskały maksymalny wynik – 57 punktów.

W tym roku, podobnie jak w latach ubiegłych, żaden maturzysta spośród przystępujących do egzaminu z geografii na poziomie rozszerzonym w Okręgu nie uzyskał wyniku maksymalnego, czyli 100 % punktów. Taki wynik mają wpisany na świadectwie dojrzałości jedynie zwolnieni z egzaminu laureaci i finaliści olimpiady geograficznej, których w tym roku było sześciu (2 z województwa wielkopolskiego, 4 z województwa zachodniopomorskiego). Najwyższy wynik za rozwiązanie zadań z arkusza – 57 punktów (95 %) uzyskało dwóch zdających (jeden z województwa wielkopolskiego i jeden z województwa zachodniopomorskiego).

Na wykresie nr 3 przedstawiono rozkład wyników punktowych, uzyskanych przez absolwentów przystępujących do egzaminu na poziomie rozszerzonym. Uwzględniono odsetek zdających, którzy uzyskali dany wynik w każdym z trzech województw.

Wykres 3. Rozkład wyników punktowych, uzyskanych przez zdających egzamin na poziomie rozszerzonym w trzech województwach Okręgu



Analizując dane przedstawione na wykresie można zauważyć, że wyniki zdających z województwa lubuskiego przeważają wśród wyników najwyższych, natomiast wyniki przystępujących do egzaminu z geografii z województwa wielkopolskiego i zachodniopomorskiego dominują wśród wyników niskich.

Do analizy poziomu opanowania wiadomości i umiejętności wykorzystano **współczynniki łatwości zadań** w arkuszu egzaminacyjnym dla poziomu rozszerzonego oraz **współczynniki łatwości poszczególnych wymagań ogólnych podstawy programowej z geografii**. Arkusz egzaminacyjny z poziomu rozszerzonego, zastosowany podczas egzaminu maturalnego w sesji wiosennej 2015 roku, okazał się dla absolwentów w całym Okręgu **trudny (współczynnik łatwości 0,38)**.

W tabeli nr 3 zamieszczono współczynniki łatwości zadań z arkusza egzaminacyjnego na poziomie rozszerzonym dla Okręgu i poszczególnych województw, na wykresie nr 4 przedstawiono współczynniki łatwości dla poszczególnych zadań arkusza w formie graficznej, natomiast tabela nr 4 zawiera klasyfikację zadań według tego współczynnika.

Tabela 3. Współczynnik łatwości zadań całego arkusza egzaminacyjnego z poziomu rozszerzonego dla Okręgu i poszczególnych województw

Okręg	Województwo		
	lubuskie	wielkopolskie	zachodniopomorskie
0,38	0,40	0,38	0,36

Wykres 4. Współczynniki łatwości dla poszczególnych zadań z arkusza na poziomie rozszerzonym (dane dla Okręgu)

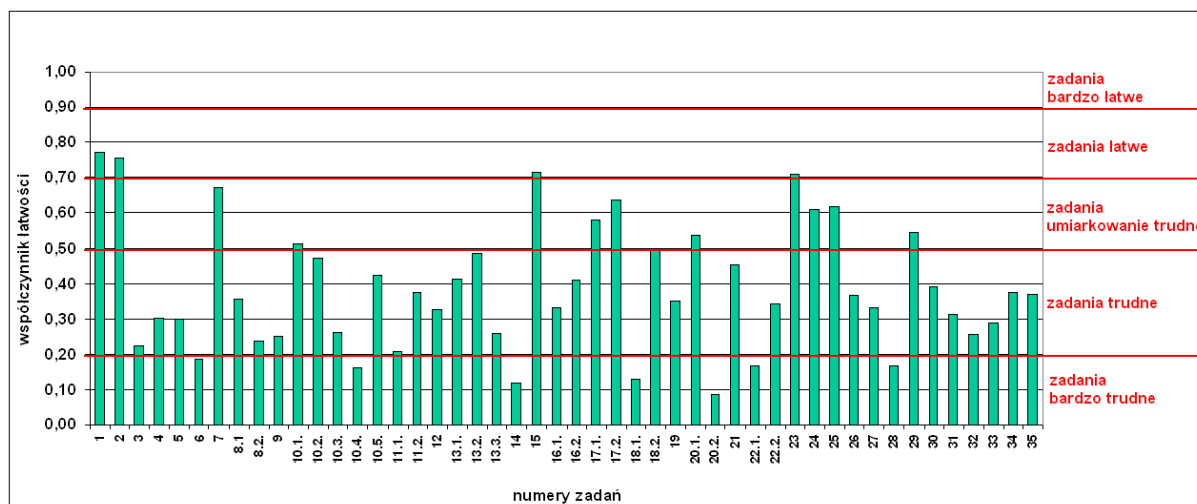


Tabela 4. Klasy łatwości zadań z arkusza na poziomie rozszerzonym (dane dla Okręgu)

Współczynnik łatwości	Zadanie	Numer zadania
0,00 – 0,19	bardzo trudne	6, 10.4, 14, 18.1, 20.2, 22.1, 28
0,20 – 0,49	trudne	3, 4, 5, 8.1, 8.2, 9, 10.3, 10.5, 11.1, 11.2, 12, 13.1, 13.2, 13.3, 16.1, 16.2, 19, 21, 22.2, 26, 27, 30, 31, 32, 33, 34, 35
0,50 – 0,69	umiarkowanie trudne	7, 10.1, 10.2, 17.1, 17.2, 18.2, 20.1, 24, 25, 29
0,70 – 0,89	łatwe	1, 2, 15, 23
0,90 – 1,00	bardzo łatwe	-

W arkuszu egzaminacyjnym na poziomie rozszerzonym jest najwięcej zadań (ok. 70 %), których współczynnik łatwości mieści się w przedziale 0,00-0,49, czyli dla zdających były to zadania bardzo trudne i trudne. Cztery zadania w arkuszu z poziomu rozszerzonego to dla przystępujących do egzaminu zadania łatwe, natomiast siedem zadań było bardzo trudnych.

Charakterystykę zadań, które zdający rozwiązyali na najwyższym poziomie, przedstawiono w tabeli nr 5.

Tabela 5. Charakterystyka zadań na poziomie rozszerzonym, które zdający rozwiązyali na najwyższym poziomie (dane dla Okręgu)

Numer zadania	Współczynnik łatwości	Wymaganie ogólne	Wymaganie szczegółowe Zdający	Typ zadania
1.	0,77	IV	1.3) odczytuje i opisuje cechy środowiska przyrodniczego (np. ukształtowanie i rzeźbę terenu, budowę geologiczną) i społeczno-gospodarczego (np. rozmieszczenie zasobów naturalnych, ludności, szlaki transportowe) na podstawie mapy topograficznej [...]	otwarte krótkiej odpowiedzi
2.	0,75	I GIM	1.4) identyfikuje położenie [...] obiektów geograficznych na fotografiach [...] oraz mapach topograficznych	zamknięte wielokrotnego wyboru
15.	0,72	IV	10.5) charakteryzuje składowe bilansu wodnego Polski w roku hydrologicznym	zamknięte prawda/fałsz
23.	0,71	II	8.8) wyjaśnia zróżnicowanie struktury zatrudnienia w wybranych państwach i jej związek z poziomem rozwoju państwa	zamknięte wielokrotnego wyboru

Charakterystykę zadań, z którymi zdający mieli największe trudności, przedstawiono w tabeli nr 6.

Tabela 6. Charakterystyka zadań na poziomie rozszerzonym, które zdający rozwiązali na najniższym poziomie (dane dla Okręgu)

Numer zadania	Współczynnik łatwości	Wymaganie ogólne	Wymaganie szczegółowe Zdający	Typ zadania
20.2.	0,09	IV	8.1) analizuje, wyjaśnia i ocenia warunki przyrodnicze dla osiedlania się ludzi (na przykładzie różnych regionów świata)	zamknięte wielokrotnego wyboru
14.	0,12	I	10.3) charakteryzuje klimat Polski na podstawie danych liczbowych i map klimatycznych i ocenia gospodarcze konsekwencje zróżnicowania długości okresu wegetacyjnego w Polsce	zamknięte na dobieranie
18.1.	0,13	I	5.7) opisuje przebieg oraz efekty erozji i akumulacji wodnej (rzecznej, morskiej, jeziornej), lodowcowej i eolicznej	otwarte krótkiej odpowiedzi
10.4.	0,16	IV	2.3) wskazuje konsekwencje ruchów Ziemi	otwarte krótkiej odpowiedzi
22.1.	0,17	IV	7.2) odczytuje na mapach aktualny podział polityczny 9.8) charakteryzuje zróżnicowanie religijne ludności świata [...]	otwarte/zamknięte z luką/na dobieranie
28.	0,17	I	9.8) wskazuje wpływ czynników lokalizacji przemysłu na rozmieszczenie i rozwój wybranych branż	zamknięte/otwarte na dobieranie/ z luką
6.	0,18	I	3.1) formułuje problemy wynikające z eksploatacji zasobów odnawialnych i nieodnawialnych; potrafi przewidzieć przyrodnicze i pozaprzyrodnicze przyczyny i skutki zakłóceń równowagi ekologicznej	otwarte krótkiej odpowiedzi

W grupie zadań sprawdzających umiejętność posługiwania się **barwną mapą szczegółową**, największy problem zdającym sprawiło określenie skutków wynikających z eksploatacji zasobów nieodnawialnych (rud cynku i ołowiu) lub ich wykorzystania na obszarze wskazanego rejonu. Maturzyści nie potrafili przewidzieć skutków dla środowiska

geograficznego, wynikających z zakłóceń równowagi ekologicznej. W konsekwencji przełożyło się to na niską wartość współczynnika łatwości – 0,18 w zadaniu nr 6.

Na poziomie zadowalającym zdający rozwiązyali zadanie polegające na odczytaniu i opisanu cech środowiska przyrodniczego (np. ukształtowania i rzeźby terenu, budowy geologicznej) i społeczno-gospodarczego (np. rozmieszczenia zasobów naturalnych, ludności, szlaków transportowych) na podstawie mapy topograficznej (zadanie nr 1; współczynnik łatwości 0,77).

Kolejnym zadaniem w grupie zadań sprawdzających umiejętność posługiwania się barwną mapą szczegółową, z którym zdający dobrze sobie poradzili, było zadanie, w którym zdający miał zidentyfikować położenie obiektów geograficznych na fotografii oraz mapie topograficznej (zadanie nr 2; współczynnik łatwości 0,75).

W zakresie **geografii fizycznej** maturzyści mieli duże trudności z zadaniem polegającym na analizie barwnej mapy gęstości zaludnienia Afryki i określeniu dwóch cech charakterystycznych dla gospodarki obszaru zaznaczonego na mapie (zadanie nr 20.2; współczynnik łatwości 0,09). Zadanie to sprawdzało wiadomości i umiejętności odnoszące się do IV wymagania ogólnego IV etapu edukacyjnego z zakresu rozszerzonego (pozyskiwanie, przetwarzanie oraz prezentowanie informacji na podstawie różnych źródeł informacji geograficznej, w tym również technologii informacyjno-komunikacyjnych oraz Geograficznych Systemów Informacyjnych) i było zadaniem zamkniętym wielokrotnego wyboru.

Zadanie nr 14 należało wykonać na podstawie barwnej mapy, na której przedstawiono przestrzenne zróżnicowanie jednego z elementów charakteryzujących zróżnicowanie warunków klimatycznych w Polsce. Należało rozpoznać, jaki to element oraz jaki czynnik ma na niego wpływ. Brak wiedzy dotyczącej warunków klimatycznych i czynników decydujących o ich zróżnicowaniu na obszarze Polski przyczynił się do tego, że współczynnik łatwości tego zadania wyniósł 0,12.

Natomiast zadanie 18.1. (współczynnik łatwości 0,13) wymagało podania nazwy rodzaju ujścia przedstawionego na barwnych zdjęciach satelitarnych wykonanych w różnych skalach i przedstawiających ujściowe odcinki wybranych rzek na świecie oraz wyjaśnieniu uwzględniającym związek przyczynowo-skutkowy, w jaki sposób to ujście powstaje. Wśród maturzystów, którzy podjęli się rozwiązania tego zadania, większa grupa poprawnie nazywała rodzaj ujścia, ale błędnie wyjaśniała jego powstanie. Rzadko stosowali określenia: „*fale odpływu, prądy przybrzeżne*”. Maturzyści wykazali, że mają trudności z przedstawieniem zależności przyczyna-skutek.

Zadanie nr 10.4 (współczynnik łatwości 0,16) związane było z wykonaniem działań matematycznych, polegających na obliczeniu wysokości górowania Słońca. Maturzyści nie potrafili odczytać z rysunku siatki kartograficznej szerokość geograficzną dwóch punktów i następnie obliczyć różnicę szerokości geograficznej pomiędzy nimi oraz wysokość górowania Słońca. Zdający, którzy podejmowali rozwiązanie zdania, często mechanicznie wykonywali czynności, bez głębszego zastanowienia i pomimo poprawnie zapisanego wzoru rozwiązywali zadanie błędnie.

W zakresie **geografii społeczno-ekonomicznej i politycznej** największą trudności sprawiło zdającym zadanie nr 22.1 (współczynnik łatwości 0,17), w którym sprawdzana była

znajomość aktualnego podziału politycznego świata przez podanie nazwy państwa, w którym występuje wskazana religia i lokalizacji tego państwa na mapie. Zadanie wykazało, że zdający na niskim poziomie opanowali znajomość mapy politycznej świata i nie znają zróżnicowania religijnego na świecie. Maturzyści nie radzili sobie z rozpoznaniem państwa, na podstawie opisu podanej religii oraz bardzo często błędnie lokalizowali je na mapie. Odpowiedzi zdających po raz kolejny dowodzą ich słabej orientacji na mapie politycznej świata.

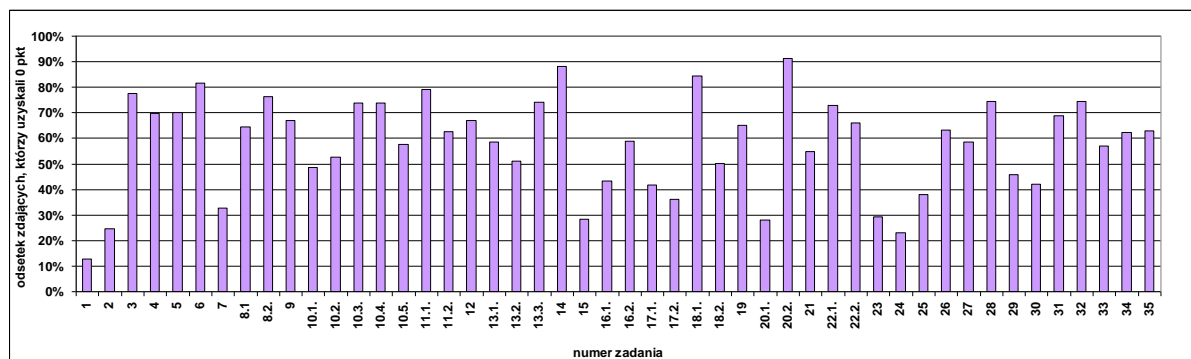
Kolejnym zadaniem odnoszącym się do treści geografii społeczno-ekonomicznej i politycznej, z którym przystępujący do egzaminu mieli problemy, było zadanie nr 28 (współczynnik łatwości 0,17), sprawdzające znajomość wpływu czynników lokalizacji przemysłu na rozmieszczenie i rozwój wybranych branż na obszarze Polski. Tym zadaniem sprawdzano opanowanie dwóch wymagań: orientację na mapie Polski oraz wykorzystanie własnej wiedzy w zakresie znajomości czynników decydujących o lokalizacji zakładów przemysłowych. Błędy w rozwiązanych zadaniach potwierdziły kolejny raz nieznajomość mapy Polski, położenia ważniejszych zakładów przemysłowych i głównych czynników ich lokalizacji.

W arkuszach egzaminacyjnych z geografii występują zadania wymagające od zdających umiejętności zastosowania własnej wiedzy do rozpoznawania zjawisk lub procesów przedstawionych na wykresach. Rozwiązując zadania z geografii fizycznej, maturzyści potwierdzili dobrze opanowaną umiejętność oceny prawdziwości sformułowań, dotyczących przebiegu w roku hydrologicznym średnich miesięcznych wartości składowych bilansu wodnego dla Polski na podstawie wykresu (zadanie nr 15, współczynnik łatwości 0,72).

Dane liczbowe, zapisane w tabelach, są źródłem informacji, które poddawane analizie pozwalają wyciągać wnioski lub formułować prawidłowości. Często służą do opisu cech gospodarki lub społeczeństw województw, państw lub regionów. Polecenia do tego źródła informacji wymagają wtedy rozpoznania województw czy państw opisanych danymi liczbowymi. W tegorocznym arkuszu było to zadanie zamknięte nr 23, w którym zdający mieli rozpoznać państwa charakteryzujące się przedstawioną w tabeli strukturą pracujących. Współczynnik łatwości 0,71, obliczony w wyniku rozwiązań piszących wskazuje, że ta wiedza została dobrze opanowana.

Przydatna może być również analiza procentowego udziału wśród zdających tych absolwentów, którzy otrzymali 0 punktów za poszczególne zadania (nie rozwiązali poprawnie zadania lub też nie podjęli próby jego rozwiązania). Zagadnienie przedstawiono na wykresie nr 5.

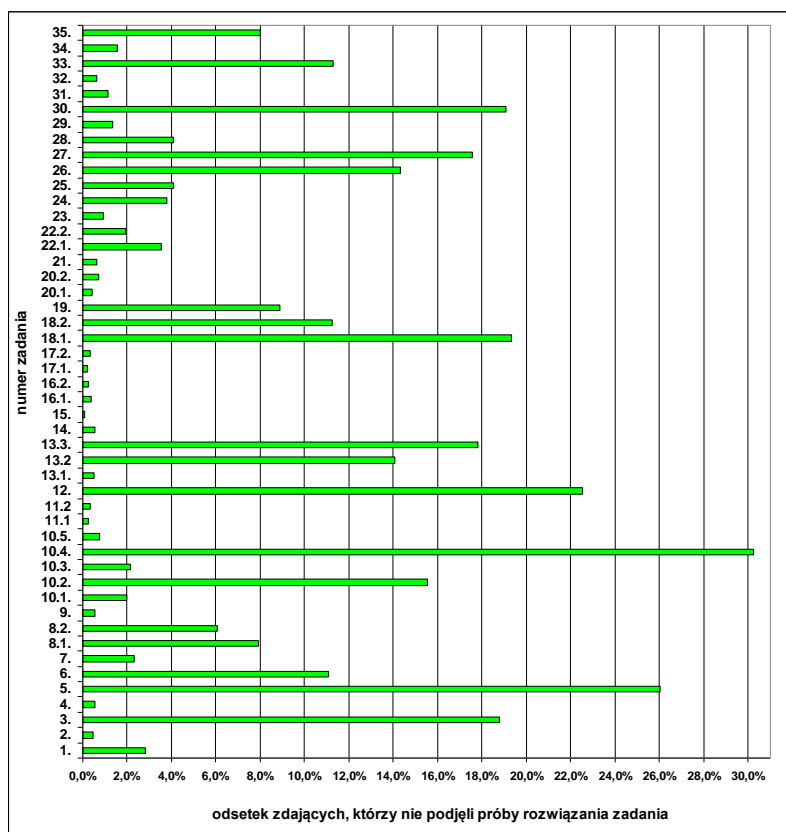
Wykres 5. Zdający w Okręgu, którzy uzyskali 0 punktów za rozwiązanie poszczególnych zadań z arkusza na poziomie rozszerzonym w Okręgu



W arkuszu na poziomie rozszerzonym są 33 zadania, za które 0 punktów otrzymało ponad 50 % przystępujących do egzaminu na tym poziomie, tj. 3662 osoby oraz jedno zadanie (1.), którego próbę rozwiązania podjęło ponad 80 % zdających.

Wśród absolwentów przystępujących do egzaminu, którzy otrzymali 0 punktów za rozwiązanie poszczególnych zadań są tacy, którzy nie podjęli próby ich rozwiązania. W związku z tym na wykresie nr 6. przedstawiono wartości frakcji opuszczeń dla poszczególnych zadań w arkuszu na poziomie rozszerzonym. Frakcja opuszczeń to stosunek liczby zdających, którzy nie podjęli się rozwiązania danego zadania do liczby wszystkich zdających.

Wykres 6. Frakcja opuszczeń poszczególnych zadań w arkuszu egzaminacyjnym na poziomie rozszerzonym



Wśród zadań w tegorocznym arkuszu na poziomie rozszerzonym najczęściej opuszczanym zadaniem było zadanie nr 10.4. Związane było ono z wykonaniem działań matematycznych, polegających na obliczeniu wysokości górowania Słońca. Próby rozwiązania tego zadania nie podjęło 30,23 % ogółu przystępujących do egzaminu, czyli 2214 zdających. Nie potrafili oni odczytać z rysunku siatki kartograficznej szerokość geograficzną dwóch punktów, następnie obliczyć różnicę szerokości geograficznej pomiędzy nimi i wysokość górowania Słońca. Zadanie to okazało się dla zdających bardzo trudne (współczynnik łatwości – 0,16).

W przypadku kolejnego, najczęściej opuszczanego zadania nr 5 (współczynnik łatwości – 0,30), maturzyści musieli podać skutek występowania skał węglanowych dla zasobów wód powierzchniowych obszaru wskazanego na barwnej mapie szczegółowej. Zdający, którzy podjęli się rozwiązania tego zadania, zaprezentowali brak zrozumienia treści polecenia, a niektóre terminy geograficzne były im obce. Często pojawiały się pomyłki ze słowem „uszczelinienie” (wpisywano uszczelnienie). Piszący swoimi odpowiedziami potwierdzili brak zrozumienia pojęcia „skała węglanowa” oraz brak znajomości jej cech. Nie potrafili wykazać związku między uszczelinieniem a gęstością wód powierzchniowych. Brak wód powierzchniowych maturzyści odnosili do kopalni istniejących na obszarze przedstawionym na mapie. Rozwiązania tego zadania nie podjęło 1907 zdających, tzn. 26,04 % ogółu przystępujących do egzaminu.

Próby rozwiązania zadania nr 12 nie podjęło 1651 zdających, tzn. 22,55 % ogółu przystępujących do egzaminu. Zadanie należało wykonać na podstawie barwnej mapy, na której przedstawiono podniesienie się obszaru Skandynawii po ustąpieniu ostatniego zlodowacenia i wybranych informacji o zlodowaceniach plejstoceny w Europie. Polegało ono na wyjaśnieniu zróżnicowania podniesienia się Skandynawii po ustąpieniu lądolodu. Zadanie okazało się często niezrozumiałe, stąd liczne odpowiedzi nie na temat. Nie podawano zróżnicowania w podnoszeniu się Skandynawii oraz nie wskazywano części Skandynawii, która podnosi się najbardziej. Zdający mylili ruchy izostatyczne z ruchami górotwórczymi. Zadanie to stworzyło maturzystom trudność, ponieważ wymagało rozumowania przyczynowo-skutkowego, musieli się oni zmierzyć z pytaniem: *dlaczego występuje taka sytuacja?* (zadanie trudne; współczynnik łatwości 0,33).

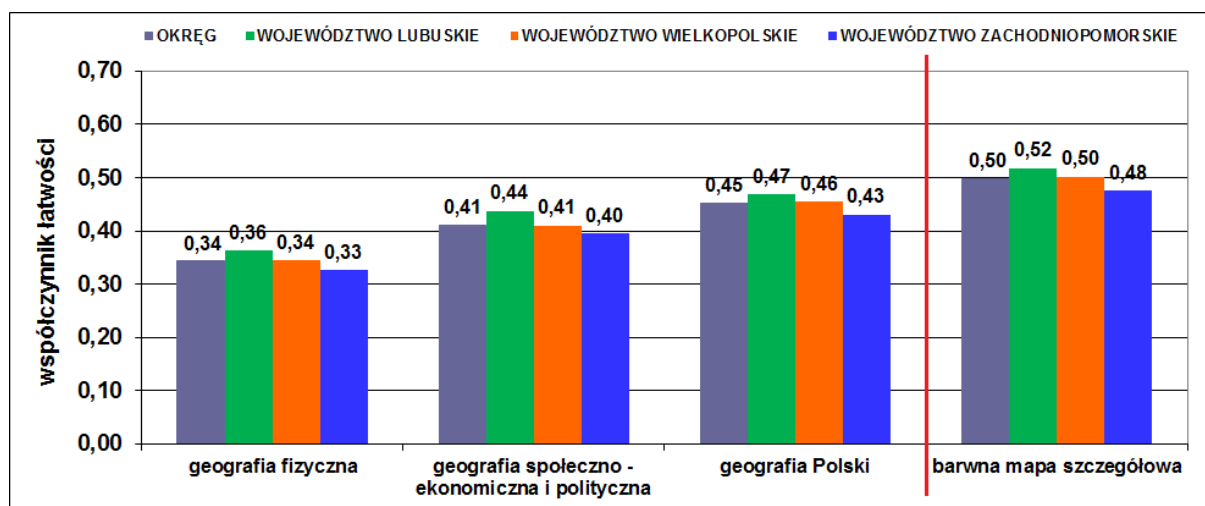
Do grupy najczęściej opuszczanych zadań należy również zadanie nr 18.1 (zadanie bardzo trudne; współczynnik łatwości 0,13), które należało rozwiązać na podstawie barwnych zdjęć satelitarnych wykonanych w różnych skalach i przedstawiających ujściowe odcinki wybranych rzek na świecie. W zadaniu tym zdający miał podać nazwę rodzaju ujścia przedstawionego na fotografii oraz wyjaśnić, uwzględniając związek przyczynowo-skutkowy, w jaki sposób taki rodzaj ujścia powstaje. Próby rozwiązania tego zadania nie podjęło 1416 zdających, tzn. 19,34% ogółu przystępujących do egzaminu. W przypadku kolejnego, najczęściej opuszczanego zadania nr 3 (współczynnik łatwości 0,22), maturzyści musieli podać nazwę czynnika i procesu rzeźbotwórczego, które przyczyniły się do formy znajdującej się na obszarze przedstawionym na mapie. Rozwiązania tego zadania nie podjęło 1370 zdających, tj. ok. 18,80% ogółu przystępujących do egzaminu.

Wśród zadań w tegorocznym arkuszu nie było ani jednego zadania z zerową frakcją opuszczeń. Najrzadziej opuszczanym zadaniem było zadanie 15 – zamknięte (prawda/fałsz),

którego rozwiązania nie podjęło sześciu zdających (0,08 % całej populacji). W zadaniu tym zdający mieli ocenić na podstawie wykresu prawdziwość trzech sformułowań, dotyczących przebiegu w roku hydrologicznym średnich miesięcznych wartości składowych bilansu wodnego dla Polski. Było ono jednym z zadań, które maturzyści rozwiązyali na najwyższym poziomie.

W arkuszu z poziomu rozszerzonego znajdowały się zadania dotyczące trzech zakresów treści geograficznych: geografia fizyczna, geografia społeczno-ekonomiczna i polityczna świata oraz geografia Polski (fizyczna i społeczno-ekonomiczna), ponadto wiązka siedmiu zadań sprawdzających umiejętność posługiwania się barwną mapą szczegółową. Na wykresie nr 7 przedstawiono ich współczynniki łatwości.

Wykres 7. Współczynniki łatwości zadań w arkuszu na poziomie rozszerzonym według zakresu treści geograficznych i do barwnej mapy szczegółowej dla Okręgu i trzech województw



Zadania z zakresu geografii fizycznej, geografii społeczno-ekonomicznej oraz geografii Polski okazały się dla zdających z trzech województw trudne. Najlepszym poziomem opanowania wiadomości wykazali się przystępujący do egzaminu w województwie lubuskim.

Zadania sprawdzające umiejętność posługiwania się barwną mapą szczegółową to dla maturzystów z województwa lubuskiego i wielkopolskiego zadania umiarkowanie trudne, a dla zdających z województwa zachodniopomorskiego trudne. Również ww. umiejętności na najwyższym poziomie opanowali zdający z województwa lubuskiego.

W arkuszu z poziomu rozszerzonego znajdowały się zadania sprawdzające wiadomości i umiejętność odnoszące się do wymagań ogólnych podstawy programowej z geografii. W tabeli nr 7 przedstawiono współczynniki łatwości w zakresie wymagań ogólnych IV etapu edukacyjnego z zakresu rozszerzonego i zakresu podstawowego oraz III etapu edukacyjnego (gimnazjum). Współczynniki łatwości zadań podane są w nawiasach.

Tabela 7. Współczynniki łatwości zadań oraz sprawdzanych umiejętności, odnoszące się do wymagań ogólnych IV etapu edukacyjnego z zakresu rozszerzonego i z zakresu podstawowego oraz III etapu edukacyjnego (dane dla Okręgu)

ETAP EDUKACJI	Wymagania ogólne	Numer zadania	Liczba punktów	Współczynnik łatwości w zakresie wymagania ogólnego			
				Okręg	L*	W	Z
ZAKRES ROZSZERZONY	I	5.(0,30), 11.2.(0,38), 13.2.(0,49), 13.3.(0,26), 14.(0,12), 18.1.(0,13), 18.2.(0,50), 19.(0,35), 20.1.(0,54), 20.2.(0,09), 22.2.(0,09), 26.(0,37), 27.(0,33), 28.(0,17), 29.(0,54), 30.(0,39), 32.(0,26), 34.(0,38), 35.(0,37)	22	0,33	0,36	0,32	0,31
ZAKRES ROZSZERZONY	II	21.(0,45), 23.(0,71), 24.(0,61), 25.(0,62)	5	0,60	0,63	0,60	0,59
	III	17.2.(0,64), 33.(0,29)	3	0,40	0,42	0,41	0,38
	IV	1.(0,77), 3.(0,22), 4.(0,30), 7.(0,67), 8.1.(0,39), 8.2.(0,24), 9.(0,25), 10.2.(0,47), 10.3.(0,26), 10.4.(0,16), 10.5.(0,42), 11.1.(0,21), 12.(0,33), 13.1.(0,41), 15.(0,72), 16.1.(0,33), 16.2.(0,41), 17.1.(0,58), 22.1.(0,17)	24	0,32	0,34	0,32	0,31
ZAKRES PODSTA- WOWY	I	6.(0,18), 27.(0,33), 31.(0,31)	4	0,29	0,31	0,30	0,26
GIMNA- ZJUM	I	2.(0,76), 10.1.(0,51)	2	0,63	0,66	0,63	0,62

*L-województwo lubuskie, W-województwo wielkopolskie, Z-województwo zachodniopomorskie

Z zamieszczonego zestawienia wynika, że tegoroczni maturzyści, przystępujący do egzaminu na poziomie rozszerzonym, najwięcej trudności mieli z zadaniami odnoszącymi się do I. wymagania ogólnego IV etapu edukacyjnego z zakresu podstawowego (wykorzystanie różnych źródeł informacji do analizy i prezentowania współczesnych problemów przyrodniczych, gospodarczych, społecznych, kulturowych i politycznych). Na najwyższym poziomie opanowali je maturzyści z województwa lubuskiego.

Zadania odnoszące się do wymagań ogólnych IV etapu edukacyjnego z zakresu rozszerzonego okazały się dla absolwentów szkół ponadgimnazjalnych z województwa lubuskiego, wielkopolskiego i zachodniopomorskiego trudne, z wyjątkiem zadań zgodnych z wymaganiem II (analiza i wyjaśnianie problemów demograficznych społeczeństw) oraz I wymaganiem ogólnym III etapu edukacyjnego (korzystanie z różnych źródeł informacji geograficznej), które to były dla nich umiarkowanie trudne.

W tabeli nr 8 przedstawiono współczynniki łatwości zadań pogrupowanych według wymagań szczegółowych, zawartych w podstawie programowej z geografii.

Tabela 8. Współczynniki łatwości zadań sprawdzających umiejętności w odniesieniu do poszczególnych wymagań szczegółowych

Wymagania ogólne	Numer zadania	Wymagania szczegółowe	Liczba punktów	Współczynnik łatwości	
IV etap – poziom rozszerzony	III	33	1. Źródła informacji geograficznej	6	0,54
	IV	1, 7, 10.2			
	IV	10.3, 10.4,	2. Ziemia we Wszechświecie	3	0,19
	IV	9, 10.5	3. Sfery Ziemi – atmosfera.	3	0,31
	I	5, 8.1, 11.2, 29	4. Sfery Ziemi – hydrosfera	6	0,34
	IV	8.2, 11.1			
	I	3, 18.1, 18.2	5. Sfery Ziemi – litosfera	8	0,34
	IV	4, 12, 16.1, 16.2			
	I	22.2	6. Sfery Ziemi – pedosfera i biosfera	1	0,34
	I	34	7. Klasyfikacja państw świata	3	0,24
	IV	22.1			
	I	19, 20.1, 20.2	8. Ludność	6	0,45
	II	21, 23			
	I	26, 28, 32, 35	9. Działalność gospodarcza na świecie	5	0,27
	I	13.2, 13.3, 14	10. Geografia Polski – środowisko przyrodnicze	7	0,49
	III	17.2			
IV	13.1, 15, 17.1				
II	24, 25	11. Geografia Polski – zagadnienia ludnościowe	3	0,61	
I	30	12. Geografia Polski – działalność gospodarcza	2	0,39	
IV etap edukacyjny – poziom podstawowy		27, 31	2. Zróżnicowanie gospodarcze świata	3	0,33
	I	6	3. Relacja człowiek-środowisko przyrodnicze a zrównoważony rozwój	1	0,18
III etap edukacyjny - gimnazjum	I	2, 10.1	1. Mapa – umiejętności czytania, interpretacji i posługiwania się mapą	2	0,63

Tegorocznym maturzystom najmniej problemów sprawiły zadania dotyczące umiejętności czytania, interpretacji i posługiwania się mapą (III etap edukacyjny – gimnazjum; I wymaganie ogólne). Jedno z zadań – nr 2 dotyczyło barwnej mapy fragmentu Wyżyny Krakowsko-Częstochowskiej i polegało na zidentyfikowaniu obiektów przemysłowych, przedstawionych na fotografii oraz na mapie topograficznej. Zadanie nr 10.1, odnoszące się do tego samego wymagania szczegółowego, wymagało od zdającego umiejętności czytania rysunku siatki kartograficznej, na której zaznaczono sześć miejsc i wskazaniu miejsca zgodnie z podanym azymutem.

W grupie zadań z IV etapu edukacyjnego – poziom rozszerzony – najmniej trudności mieli maturzyści z wymaganiem szczegółowym, odnoszącym się do zagadnień ludnościowych Polski. W zadaniu nr 24 mieli porównać piramidy wieku i płci Polski oraz Japonii. Wykonanie zadania wymagało uwagi i umiejętności analizy wykresów. Zdarzało się, że odpowiedzi dotyczyły liczby mieszkańców Japonii i Polski, a nie – zgodnie z poleceniem – struktury demograficznej ludności. Częściej pojawiały się poprawne odpowiedzi odnoszące się do podobieństw, więcej błędów popełniano w zakresie różnic.

Zadanie nr 25 rozwiązało poprawnie ponad 62 % maturzystów. W zadaniu tym zdający mieli sformułować przyczyny zmian w urodzeniach dzieci przez kobiety w wieku 20-24 lat w 2012 roku w porównaniu z rokiem 1990. Powstałe w tym zadaniu błędy wynikały z nieuwważnego czytania polecenia. Zdarzało się, że zdający nie odnosili się do wieku 20-24 lat. Wiele wypowiedzi nawiązywało do większej przewidywalności sytuacji ekonomicznej w Polsce w 1990 roku niż w 2012 roku. Wskazywali, że wtedy „była praca, więcej czasu dla rodziny”.

Najwięcej problemów zdający mieli z zadaniem nr 6 (współczynnik łatwości 0,18), sprawdzającym znajomość relacji człowiek-środowisko przyrodnicze a zrównoważony rozwój (IV etap edukacyjny – poziom podstawowy). Często, wykorzystując mapę, nie odczytywali skutków dla środowiska geograficznego tylko wymieniali je na podstawie własnej wiedzy. Niekiedy odpowiadali bardzo ogólnie np. „zanieczyszczenie środowiska, wód, powietrza” lub błędnie „zmniejszenie bezrobocia, występowanie trzęsień ziemi”.

W grupie zadań z IV etapu edukacyjnego – poziom rozszerzony – najwięcej trudności zdający mieli z zadaniami w obrębie wymagania szczegółowego: klasyfikacja państw świata. Obydwa to zadania zamknięte. W zadaniu nr 34 należało zaznaczyć czynniki decydujące o wyższym HDI dla Norwegii niż dla Kataru. Maturzyści w wielu przypadkach zaprezentowali brak znajomości wskaźników rozwoju społeczno-ekonomicznego.

W zadaniu 22.1 zdający mieli trudności z odczytaniem aktualnego podziału świata i scharakteryzowaniem zróżnicowania religijnego ludności. O braku wiedzy i umiejętności w tym zakresie świadczy fakt, że tylko 17 % zdających rozwiązało zadanie prawidłowo.

III. Wnioski dotyczące populacji zdających egzamin maturalny z geografii w Okręgu

Po przeanalizowaniu wyników uzyskanych przez zdających tegoroczny egzamin maturalny z geografii na obszarze działania Okręgowej Komisji Egzaminacyjnej w Poznaniu, można sformułować i przedstawić kilka wniosków.

- ↗ Liczba przystępujących po raz pierwszy do egzaminu maturalnego z geografii w nowej formule nadal wyróżnia ten przedmiot wśród innych przedmiotów maturalnych, wybieranych jako dodatkowe. Zdający geografię byli jedną z najliczniejszych grup maturzystów; liczba przystępujących do egzaminu maturalnego z geografii na poziomie rozszerzonym była niższa niż z języka angielskiego na poziomie rozszerzonym.
- ↗ Zdających egzamin maturalny z geografii od roku szkolnego 2014/2015 obowiązują wymagania ogólne i szczegółowe zapisane w podstawie programowej. Wymagania ogólne zapisane są w formie umiejętności złożonych. Tegoroczny arkusz egzaminacyjny składał się z większej niż do tej pory liczby zadań sprawdzających opanowanie umiejętności złożonych, wymagających od zdającego rozumowania geograficznego oraz ponadprzedmiotowego. Umiejętności złożone obligują do wiązania i integrowania umiejętności prostych, korzystania z wiedzy podanej w zadaniu, jak i szerokiej wiedzy kontekstowej. Tego typu umiejętności wymagają od zdającego rozumowania, argumentowania i wnioskowania, w tym dostrzegania prawidłowości dotyczących środowiska przyrodniczego, życia i gospodarki człowieka oraz wzajemnych powiązań i zależności w systemie człowiek-przyroda-gospodarka. Umiejętność złożona nie jest sumą kilku umiejętności prostych, z których każda zasługiwałaby na przyznanie jednego punktu. W arkuszu egzaminacyjnym z geografii zadania sprawdzające opanowanie umiejętności złożonych były również punktowane 0–1. Ponadto były one sprawdzane nie tylko zadaniami otwartymi i zamkniętymi (11.2., 13.3., 14., 19., 20.1., 22.2, 28., 32., 34.).
- ↗ Zdający egzamin maturalny z geografii na poziomie rozszerzonym, najwyższe wyniki osiągnęli rozwiązując zadania odnoszące się do III etapu edukacyjnego (gimnazjum – korzystanie z różnych źródeł informacji geograficznej) oraz do II wymagania ogólnego IV etapu edukacyjnego z zakresu rozszerzonego (analiza i wyjaśnianie problemów demograficznych społeczeństw).
- ↗ Najwięcej problemów natomiast sprawiały im zadania sprawdzające wiadomości i umiejętności odnoszące się do I wymagania ogólnego IV etapu edukacyjnego z zakresu podstawowego (wykorzystanie różnych źródeł informacji do analizy i prezentowania współczesnych problemów przyrodniczych, gospodarczych, społecznych, kulturowych i politycznych).
- ↗ Tegoroczni absolwenci rozwiązujący arkusz na poziomie rozszerzonym uzyskali wyższy wynik za wiadomości z zakresu geografii społeczno-ekonomicznej i politycznej niż z geografii fizycznej.

⇒ Merytoryczna analiza odpowiedzi udzielanych przez przystępujących do egzaminu maturalnego z geografii pozwala stwierdzić, iż zdający egzamin maturalny na poziomie rozszerzonym bez większych trudności rozwiązywali zadania odnoszące się do I wymagania ogólnego (korzystanie z różnych źródeł informacji geograficznej) III etapu edukacyjnego polegające na:

- ⇒ umiejętności identyfikowania położenia obiektów geograficznych na fotografiach oraz mapach topograficznych,
- ⇒ określeniu położenia geograficznego oraz matematyczno-geograficznego punktów i obszarów na mapie.

⇒ Cechą arkuszy egzaminacyjnych z geografii jest zdecydowana przewaga zadań sprawdzających umiejętności korzystania z różnych źródeł informacji. Podstawowym źródłem informacji jest barwna mapa szczegółowa, do której odnosi się wiązka kilku zadań. Polecenia sprawdzają opanowanie ściśle określonego zestawu umiejętności, zarówno prostych, wymagających rozpoznania obiektów przedstawionych na mapie lub porównywania obszarów według podanych kryteriów, jak i bardziej złożonych, wymagających pogłębionej wiedzy geograficznej, w tym znajomości terminów geograficznych. W dalszym ciągu należy doskonalić umiejętność:

- ✓ rozpoznawania na barwnej mapie obiektów geograficznych przedstawionych opisem,
- ✓ korelowania treści mapy z obrazem tego samego terenu przedstawionego na fotografiach,
- ✓ czytania treści mapy, uważnego korzystania z legendy mapy oraz rozumienia zastosowanych w poleceniach podstawowych sformułowań.

⇒ Analiza wyników uzyskanych przez zdających w sesji wiosennej 2015 r. pozwala stwierdzić, iż w pracy dydaktycznej należy w dalszym ciągu doskonalić umiejętność:

- ◆ formułowania odpowiedzi w sposób komunikatywny, precyzyjny i na temat,
- ◆ myślenia przyczynowo-skutkowego,
- ◆ formułowania opinii,
- ◆ przetwarzania posiadanych informacji.

Pogłębiać i utrwalać wiedzę z zakresu:

- ◆ geografii fizycznej (w tym roku zabrakło m. in. wiedzy na temat czynników i procesów rzeźbotwórczych, prądów morskich, zróżnicowania warunków klimatycznych Polski, ujściowych odcinków rzek na świecie),
- ◆ geografii społeczno-ekonomicznej i politycznej (w tym roku zabrakło m. in. wiedzy na temat cech gospodarki gęsto zaludnionego obszaru Afryki, zróżnicowania religijnego na świecie, czynników lokalizacji zakładów przemysłowych Polski).

Należałoby wykonywać więcej ćwiczeń z zakresu:

- ♦ lokalizowania na mapach obiektów geograficznych, a także miejsc występowania zjawisk i procesów przyrodniczych oraz społeczno-gospodarczych z wykorzystaniem map tematycznych w atlasach,
- ♦ rozwiązywania zadań odnoszących się do skali mapy i astronomicznych podstaw geografii.

Zachęcamy też do sprawdzania opanowania:

- ♦ terminologii geograficznej poprzez jej stosowanie, np. do wyjaśnienia genezy form terenu (znajomość czynników i procesów rzeźbotwórczych), zachodzących zjawisk i procesów przyrodniczych, demograficznych oraz gospodarczych,
- ♦ umiejętności złożonych przez stosowanie zadań wymagających odróżniania skutków od przyczyn, formułowania wniosków i prawidłowości oraz wyjaśniania przedstawionych w źródle informacji o zjawiskach i procesach.

Beata Majewska

koordynator egzaminu maturalnego z geografii

IV. Parametry statystyczne opisujące wyniki za zadania w arkuszach egzaminacyjnych na poziomie podstawowym i rozszerzonym

Tabela 8. Parametry statystyczne* opisujące wyniki za zadania z arkusza egzaminacyjnego na poziomie rozszerzonym dla Okręgu i poszczególnych województw

	Liczba zdających	Wybieralność w %	Łatwość arkusza	Średni wynik	Modalna	Mediana	Odchylenie standardowe	Łatwość w zakresie wymagań ogólnych					
								I	II	III	IV	I PP	I GIM
O	7323	28,11	0,38	22,80	13	21	10,94	0,33	0,60	0,40	0,32	0,29	0,63
L	1034	26,90	0,40	24,27	16	23	10,95	0,36	0,63	0,42	0,34	0,31	0,66
W	4470	29,34	0,38	22,84	13	22	10,97	0,32	0,60	0,41	0,32	0,30	0,63
Z	1819	26,08	0,36	21,86	14	20	10,79	0,31	0,59	0,38	0,31	0,26	0,62

*nie uwzględniono wyniku uzyskanego przez olimpijczyków

Tabela 9. Parametry statystyczne opisujące wyniki za zadania z arkusza egzaminacyjnego na poziomie rozszerzonym dla Okręgu i poszczególnych województw z podziałem na licea ogólnokształcące dla młodzieży i licea ogólnokształcące dla dorosłych

	Liceum ogólnokształcące	Liczba zdających	Łatwość arkusza	Średni wynik	Modalna	Mediana	Odchylenie standardowe	Łatwość w zakresie wymagań ogólnych					
								I	II	III	IV	I PP	I GIM
Okręg	dla młodzieży	6478	0,40	24,20	20,00	23,00	10,67	0,35	0,64	0,42	0,34	0,31	0,66
	dla dorosłych	845	0,20	12,09	8,00	11,00	6,01	0,14	0,31	0,26	0,19	0,11	0,44
L	dla młodzieży	945	0,42	25,46	16,00	25,00	10,56	0,38	0,66	0,43	0,35	0,33	0,69
	dla dorosłych	89	0,19	11,57	13,00	12,00	5,65	0,14	0,31	0,25	0,18	0,10	0,39
W	dla młodzieży	3935	0,41	24,37	18,00	23,00	10,61	0,35	0,64	0,43	0,34	0,33	0,66
	dla dorosłych	535	0,19	11,63	8,00	11,00	5,88	0,13	0,29	0,26	0,18	0,12	0,43
Z	dla młodzieży	1598	0,38	23,03	20,00	21,00	10,76	0,33	0,62	0,40	0,32	0,28	0,64
	dla dorosłych	221	0,22	13,40	14,00	13,00	6,28	0,16	0,34	0,25	0,21	0,12	0,48

*wynik wyższy niż w Okręgu dla danego typu szkoły

Tabela 10. Parametry statystyczne opisujące wyniki za zadania z arkusza egzaminacyjnego na poziomie rozszerzonym dla Okręgu i poszczególnych województw z uwzględnieniem wielkości miast

	Wielkość miasta	Liczba zdających	Łatwość arkusza	Średni wynik	Modalna	Mediana	Odchylenie standardowe	Łatwość w zakresie wymagań ogólnych					
								I	II	III	IV	IPP	I GIM
Okręg	wieś	189	0,24	14,26	10,00	13,00	7,35	0,19	0,40	0,24	0,21	0,14	0,50
	do 20 tys.	2096	0,35	21,30	18,00	20,00	9,72	0,30	0,58	0,37	0,30	0,27	0,61
	20-100 tys.	2438	0,38	22,58	14,00	21,00	11,16	0,32	0,59	0,40	0,32	0,29	0,62
	>100 tys.	2600	0,41	24,84	25,00	24,00	11,37	0,36	0,64	0,44	0,35	0,33	0,67
L	wieś	-	-	-	-	-	-	-	-	-	-	-	-
	do 20 tys.	285	0,35	20,80	16,00	19,00	10,39	0,30	0,55	0,36	0,30	0,21	0,58
	20-100 tys.	259	0,40	24,09	16,00	22,00	12,03	0,36	0,61	0,41	0,33	0,28	0,69
	>100 tys.	490	0,44	26,38	29,00	26,00	10,13	0,39	0,69	0,45	0,36	0,38	0,70
W	wieś	189	0,24	14,26	10,00	13,00	7,35	0,19	0,40	0,24	0,21	0,14	0,50
	do 20 tys.	1147	0,37	22,31	18,00	21,00	9,63	0,32	0,61	0,40	0,31	0,30	0,65
	20-100 tys.	1702	0,38	22,81	13,00	22,00	11,09	0,32	0,60	0,41	0,32	0,30	0,61
	>100 tys.	1432	0,41	24,44	28,00	24,00	11,65	0,35	0,62	0,45	0,35	0,31	0,66
Z	wieś	-	-	-	-	-	-	-	-	-	-	-	-
	do 20 tys.	664	0,33	19,76	13,00	18,00	9,36	0,28	0,54	0,34	0,28	0,22	0,57
	20-100 tys.	477	0,35	20,93	14,00	19,00	10,74	0,30	0,57	0,38	0,30	0,22	0,62
	>100 tys.	678	0,41	24,58	14,00	23,00	11,55	0,35	0,65	0,43	0,35	0,32	0,67

* wynik wyższy niż w Okręgu dla danej wielkości miasta

Tabela 11. Parametry statystyczne opisujące wyniki za zadania z arkusza egzaminacyjnego na poziomie rozszerzonym dla Okręgu i poszczególnych województw z podziałem na szkoły publiczne i niepubliczne

	Szkoły	Liczba zdających	Łatwość arkusza	Średni wynik	Modalna	Mediana	Odchylenie standardowe	Łatwość w zakresie wymagań ogólnych					
								I	II	III	IV	IPP	I GIM
Okręg	publiczne	6375	0,40	24,06	23,00	23,00	10,60	0,35	0,64	0,42	0,34	0,31	0,66
	niepubliczne	948	0,24	14,31	10,00	12,00	9,32	0,18	0,35	0,28	0,22	0,14	0,48
L	publiczne	912	0,42	24,97	25,00	24,00	10,40	0,37	0,65	0,43	0,34	0,32	0,68
	niepubliczne	122	0,32	19,00	16,00	15,00	13,32	0,27	0,46	0,34	0,28	0,19	0,56
W	publiczne	3954	0,40	24,12	23,00	23,00	10,61	0,35	0,63	0,43	0,34	0,32	0,66
	niepubliczne	516	0,22	13,03	10,00	11,00	8,46	0,16	0,32	0,28	0,20	0,13	0,45
Z	publiczne	1509	0,39	23,36	20,00	22,00	10,67	0,34	0,63	0,41	0,33	0,28	0,64
	niepubliczne	310	0,24	14,59	14,00	14,00	8,11	0,18	0,36	0,26	0,23	0,13	0,50

* wynik wyższy niż w Okręgu dla danego typu szkoły

Tabela 12. Parametry statystyczne opisujące wyniki za zadania z arkusza egzaminacyjnego na poziomie rozszerzonym dla Okręgu i poszczególnych województw z uwzględnieniem podziału na płeć

		Szkoły	Liczba zdających	Łatwość arkusza	Średni wynik	Modalna	Mediana	Odchylenie standardowe	Łatwość w zakresie wymagań ogólnych					
									I	II	III	IV	I PP	I GIM
Okręg	kobiety		4159	0,37	22,03	13,00	21,00	10,70	0,31	0,59	0,40	0,31	0,30	0,60
	mężczyźni		3164	0,40	23,81	17,00	23,00	11,18	0,34	0,61	0,42	0,34	0,28	0,67
Województwo	L	kobiety	567	0,39	23,17	16,00	22,00	10,66	0,34	0,62	0,41	0,32	0,30	0,63
		mężczyźni	467	0,43	25,60	29,00	25,00	11,16	0,37	0,65	0,43	0,36	0,32	0,71
	W	kobiety	2616	0,37	22,19	13,00	21,00	10,79	0,31	0,59	0,40	0,31	0,31	0,61
		mężczyźni	1854	0,40	23,76	17,00	23,00	11,16	0,34	0,61	0,42	0,34	0,29	0,67
	Z	kobiety	976	0,35	20,94	13,00	20,00	10,39	0,30	0,58	0,37	0,29	0,26	0,57
		mężczyźni	843	0,38	22,93	14,00	21,00	11,15	0,33	0,60	0,40	0,33	0,25	0,67

* wynik wyższy niż w Okręgu dla danej płci

Tabela 13. Współczynniki łatwości zadań z arkusza dla poziomu rozszerzonego dla liceów ogólnokształcących w Okręgu i w poszczególnych województwach

Nr zadania	Liczba punktów	Wymaganie		Okręg	L	W	Z
		ogólne	szczegółowe				
1.	2	IV	1.3)	0,77	0,80	0,78	0,74
2.	1	I GIM	1.4)	0,76	0,77	0,76	0,74
3.	1	I	5.6)	0,22	0,25	0,22	0,22
4.	1	IV	5.1)	0,30	0,33	0,30	0,28
5.	1	I	4.2)	0,30	0,33	0,30	0,28
6.	1	I PP	3.1)	0,18	0,20	0,19	0,17
7.	1	IV	1.3)	0,67	0,66	0,69	0,63
8.1.	1	IV	4.6)	0,36	0,38	0,36	0,34
8.2.	1	I	4.7)	0,24	0,24	0,24	0,23
9.	2	IV	3.5)	0,25	0,26	0,26	0,24
10.1.	1	I GIM	1.6)	0,51	0,55	0,51	0,50
10.2.	1	IV	1.2)	0,47	0,53	0,48	0,42
10.3.	1	IV	2.3)	0,26	0,29	0,26	0,25
10.4.	2	IV	2.3)	0,16	0,17	0,17	0,13
10.5.	1	IV	3.1)	0,42	0,46	0,43	0,40
11.1.	1	IV	4.6)	0,21	0,24	0,20	0,22
11.2.	1	I	4.6)	0,38	0,39	0,38	0,35
12.	1	IV	5.5)	0,33	0,34	0,33	0,31
13.1.	1	IV	10.1)	0,41	0,43	0,41	0,40
13.2.	1	I	10.3)	0,49	0,52	0,50	0,45
13.3.	1	I	10.1)	0,26	0,27	0,27	0,22
14.	1	I	10.3)	0,12	0,11	0,12	0,11
15.	1	IV	10.5)	0,72	0,73	0,71	0,71
16.1.	2	IV	5.2)	0,33	0,36	0,33	0,34
16.2.	1	IV	5.2)	0,41	0,39	0,41	0,42
17.1.	1	IV	10.8)	0,58	0,61	0,58	0,57
17.2.	1	III	10.11)	0,64	0,64	0,64	0,63
18.1.	2	I	5.7)	0,13	0,15	0,13	0,11
18.2.	1	I	5.7)	0,50	0,59	0,47	0,51
19.	1	I	8.9); 7.3)	0,35	0,39	0,32	0,39
20.1.	2	I	8.1)	0,54	0,57	0,53	0,53
20.2.	1	I	8.1)	0,09	0,10	0,08	0,10
21.	1	II	8.7)	0,45	0,49	0,46	0,42
22.1.	2	IV	7.2); 9.8)	0,17	0,18	0,16	0,18
22.2.	1	I	7.2); 6.3)	0,34	0,36	0,35	0,32
23.	1	II	8.8)	0,71	0,76	0,71	0,67
24.	2	II	11.1)	0,61	0,63	0,60	0,62
25.	1	II	11.1)	0,62	0,63	0,62	0,60
26.	1	I	9.9)	0,37	0,40	0,36	0,37
27.	2	I PP	2.10)	0,33	0,37	0,35	0,28
28.	2	I	9.8)	0,17	0,19	0,16	0,17
29.	1	I	4.5)	0,54	0,57	0,55	0,52
30.	2	I	12.2)	0,39	0,39	0,41	0,34
31.	1	I PP	2.3)	0,31	0,30	0,32	0,31
32.	1	I	9.3)	0,26	0,30	0,24	0,26
33.	2	III	1.3)	0,29	0,30	0,29	0,26
34.	1	I	7.1)	0,38	0,46	0,36	0,36
35.	1	I	9.13)	0,37	0,46	0,36	0,34

Tabela 14. Współczynniki łatwości zadań z arkusza dla poziomu rozszerzonego według typów liceów ogólnokształcących dla Okręgu i poszczególnych województw

Nr zadania	Okręg		L		W		Z	
	LO dla		LO dla		LO dla		LO dla	
	młodzieży	dorosłych	młodzieży	dorosłych	młodzieży	dorosłych	młodzieży	dorosłych
1.	0,81	0,48	0,83	0,51	0,82	0,46	0,78	0,50
2.	0,78	0,55	0,80	0,49	0,79	0,55	0,76	0,57
3.	0,25	0,03	0,27	0,02	0,25	0,02	0,24	0,05
4.	0,31	0,21	0,33	0,26	0,32	0,19	0,29	0,25
5.	0,32	0,12	0,35	0,10	0,32	0,12	0,30	0,11
6.	0,20	0,10	0,21	0,09	0,20	0,10	0,17	0,12
7.	0,71	0,41	0,69	0,37	0,73	0,41	0,66	0,40
8.1.	0,38	0,16	0,41	0,15	0,39	0,15	0,36	0,18
8.2.	0,26	0,08	0,25	0,11	0,26	0,08	0,25	0,08
9.	0,27	0,08	0,28	0,04	0,28	0,07	0,26	0,11
10.1.	0,54	0,33	0,57	0,29	0,54	0,31	0,52	0,39
10.2.	0,50	0,23	0,56	0,22	0,51	0,24	0,46	0,19
10.3.	0,28	0,09	0,31	0,08	0,28	0,08	0,27	0,13
10.4.	0,18	0,02	0,19	0,03	0,19	0,03	0,15	0,02
10.5.	0,44	0,32	0,47	0,37	0,44	0,34	0,42	0,25
11.1.	0,22	0,09	0,25	0,10	0,21	0,09	0,24	0,10
11.2.	0,40	0,22	0,41	0,21	0,40	0,23	0,37	0,19
12.	0,36	0,08	0,37	0,08	0,37	0,07	0,35	0,08
13.1.	0,44	0,23	0,46	0,16	0,44	0,22	0,41	0,29
13.2.	0,53	0,18	0,55	0,13	0,54	0,17	0,49	0,20
13.3.	0,29	0,06	0,30	0,00	0,30	0,05	0,24	0,10
14.	0,12	0,08	0,12	0,07	0,13	0,08	0,12	0,08
15.	0,73	0,63	0,75	0,55	0,72	0,63	0,72	0,67
16.1.	0,34	0,27	0,37	0,25	0,34	0,24	0,34	0,34
16.2.	0,42	0,30	0,41	0,21	0,43	0,29	0,42	0,37
17.1.	0,58	0,62	0,61	0,62	0,58	0,61	0,55	0,66
17.2.	0,64	0,62	0,65	0,61	0,64	0,62	0,63	0,64
18.1.	0,14	0,01	0,16	0,01	0,15	0,01	0,12	0,00
18.2.	0,54	0,19	0,62	0,25	0,52	0,16	0,55	0,24
19.	0,37	0,15	0,42	0,12	0,35	0,10	0,40	0,29
20.1.	0,57	0,31	0,59	0,35	0,57	0,30	0,55	0,33
20.2.	0,09	0,04	0,10	0,04	0,09	0,04	0,11	0,02
21.	0,48	0,22	0,52	0,19	0,49	0,22	0,44	0,25
22.1.	0,18	0,06	0,20	0,03	0,18	0,03	0,18	0,15
22.2.	0,36	0,18	0,38	0,13	0,37	0,18	0,33	0,20
23.	0,75	0,37	0,80	0,34	0,75	0,39	0,71	0,35
24.	0,65	0,29	0,66	0,31	0,65	0,26	0,66	0,34
25.	0,65	0,35	0,66	0,38	0,66	0,32	0,63	0,39
26.	0,40	0,09	0,43	0,07	0,40	0,06	0,40	0,15
27.	0,37	0,06	0,40	0,04	0,39	0,07	0,31	0,04
28.	0,18	0,08	0,20	0,07	0,17	0,06	0,17	0,13
29.	0,57	0,32	0,59	0,42	0,58	0,32	0,55	0,30
30.	0,42	0,15	0,42	0,16	0,44	0,16	0,37	0,13
31.	0,32	0,24	0,31	0,20	0,33	0,23	0,31	0,28
32.	0,27	0,18	0,31	0,17	0,26	0,16	0,26	0,23
33.	0,31	0,08	0,33	0,08	0,32	0,09	0,29	0,06
34.	0,41	0,10	0,50	0,02	0,40	0,09	0,39	0,16
35.	0,40	0,14	0,49	0,19	0,39	0,14	0,37	0,12

V. Interpretacja osiągnięć zdających w poszczególnych województwach¹

Województwo lubuskie

Wyniki egzaminu na poziomie rozszerzonym

W województwie lubuskim średni wynik za rozwiązanie zadań z poziomu rozszerzonego wyniósł **24,27 punktu**, co stanowi **40,45 %** punktów możliwych do uzyskania.

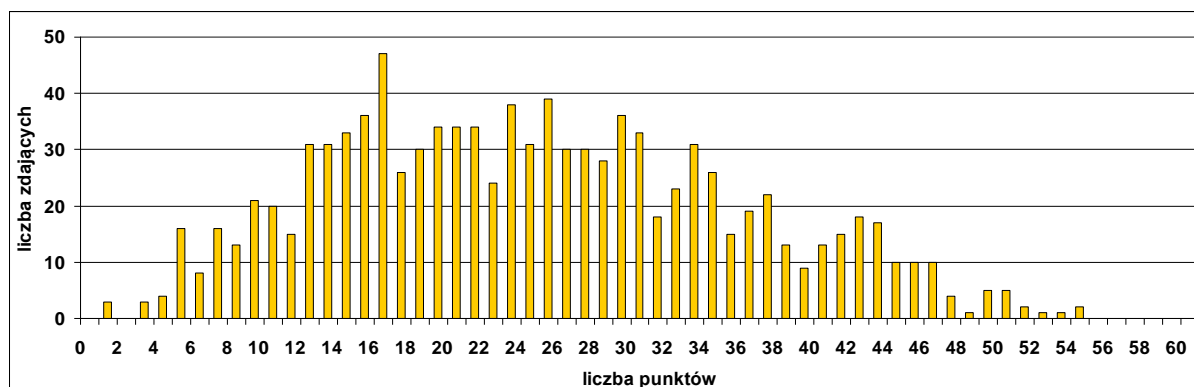
W tabeli nr 2a przedstawiono parametry statystyczne, charakteryzujące wyniki za zadania z arkusza na poziomie rozszerzonym.

Tabela 2a. Parametry statystyczne opisujące wyniki dla województwa lubuskiego za zadania z arkusza egzaminacyjnego na poziomie rozszerzonym

Średni wynik punktowy	Odchylenie standardowe	Mediana (wynik środkowy)	Modalna (wynik najczęściej występujący)	Maksymalny wynik*	Minimalny wynik	Średni wynik procentowy	Współczynnik łatwości
24,27	10,95	23,00	16,00	54	1	40,45	0,40

Na wykresie nr 2a przedstawiono rozkład wyników punktowych, uzyskanych przez zdających egzamin na poziomie rozszerzonym w województwie lubuskim.

Wykres 2a. Rozkład wyników punktowych w województwie lubuskim, uzyskanych przez zdających egzamin na poziomie rozszerzonym



Rozkład wyników z egzaminu na poziomie rozszerzonym jest prawoskośny i wykazuje przesunięcie w stronę wyników niższych. Maturzyści przystępujący do egzaminu na poziomie rozszerzonym, najczęściej osiągnęli wynik 16 punktów (niższy aniżeli średni wynik 24,27).

Wyniki na poziomie zadowalającym – 42 punkty i więcej (70 % punktów możliwych do uzyskania) osiągnęło około 8,3 % spośród wszystkich absolwentów przystępujących

¹ Numeracja poszczególnych tabel i wykresów jest analogiczna do numeracji zamieszczonej w części dotyczącej interpretacji osiągnięć zdających w Okręgu

w województwie lubuskim do egzaminu maturalnego z geografii na poziomie rozszerzonym (86 zdających).

Umiejętności zdających były zróżnicowane, o czym świadczy duży rozstęp, czyli różnica między najniższym i najwyższym wynikiem uzyskanym przez wszystkich piszących egzamin (53 punkty). Wynik maksymalny – 54 punkty – uzyskało dwóch zdających oraz wynik minimalny – 1 punkt uzyskało trzech zdających.

Zadania z arkusza egzaminacyjnego dla poziomu rozszerzonego okazały się dla tegorocznych absolwentów w województwie lubuskim **trudne (współczynnik łatwości 0,40)**.

Na wykresie nr 3a zaprezentowano współczynniki łatwości dla poszczególnych zadań z arkusza w formie graficznej, natomiast tabela nr 4a zawiera klasyfikację zadań według tego współczynnika.

Wykres 3a. Współczynniki łatwości zadań z arkusza na poziomie rozszerzonym (dane dla województwa lubuskiego)

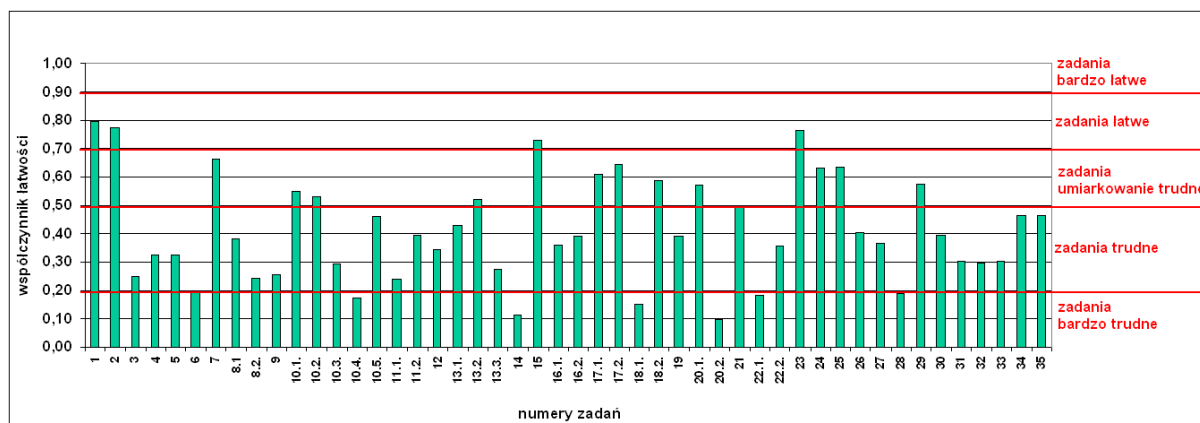


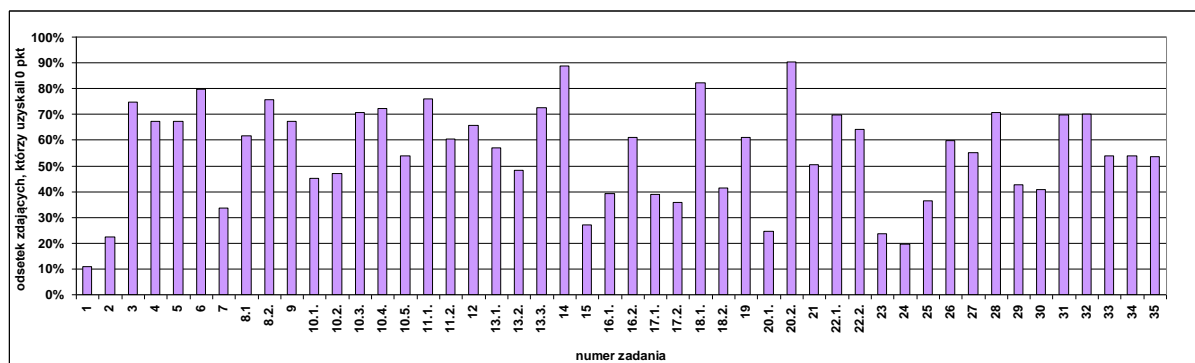
Tabela 4a. Klasy łatwości zadań z arkusza na poziomie rozszerzonym (dane dla województwa lubuskiego)

Współczynnik łatwości	Zadanie	Numer zadania
0,00 – 0,19	bardzo trudne	10.4, 14, 18.1, 20.2, 22.1, 28
0,20 – 0,49	trudne	3, 4, 5, 6, 8.1, 8.2, 9, 10.3, 10.5, 11.1, 11.2, 12, 13.1, 13.3, 16.1, 16.2, 19, 21, 22.2, 26, 27, 30, 31, 32, 33, 34, 35
0,50 – 0,69	umiarkowanie trudne	7, 10.1, 10.2, 13.2, 17.1, 17.2, 18.2, 20.1, 24, 25, 29
0,70 – 0,89	łatwe	1, 2, 15, 23
0,90 – 1,00	bardzo łatwe	-

W arkuszu egzaminacyjnym na poziomie rozszerzonym dominują zadania, których współczynnik łatwości mieści się w przedziale 0,20-0,49, czyli takie, które dla zdających okazały się trudne. W arkuszu z poziomu rozszerzonego nie było zadań, które dla przystępujących do egzaminu były bardzo łatwe, natomiast było sześć zadań bardzo trudnych.

Odsetek zdających, którzy otrzymali 0 punktów za rozwiązanie poszczególnych zadań (nie rozwiązali poprawnie zadania lub też nie podjęli próby jego rozwiązania), został przedstawiony na wykresie nr 4a.

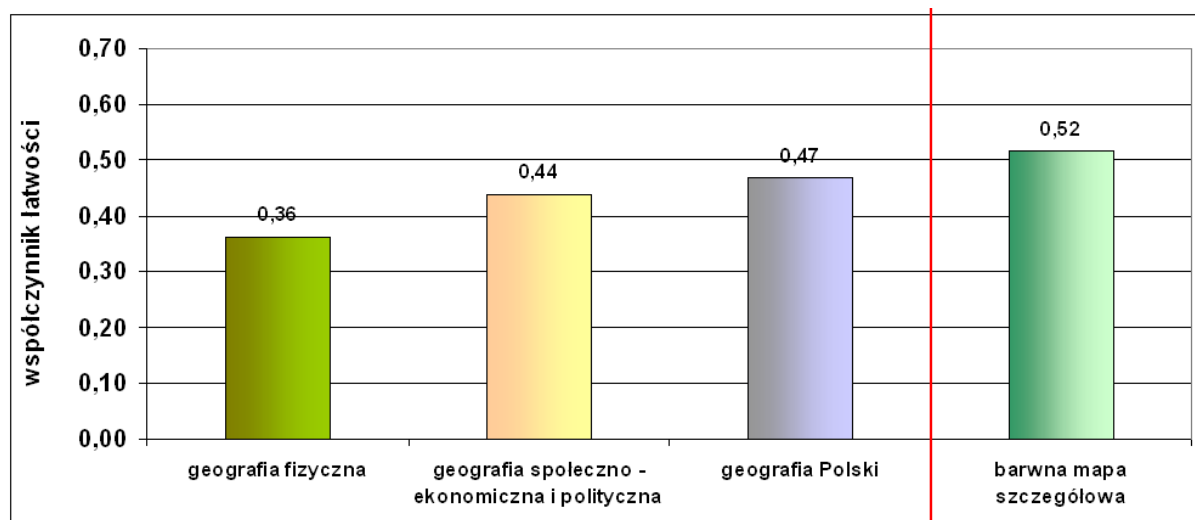
Wykres 4a. Zdający w województwie lubuskim, którzy uzyskali 0 punktów za rozwiązanie poszczególnych zadań z arkusza na poziomie rozszerzonym



W arkuszu z poziomu rozszerzonego jest 31 zadań, za które 0 punktów otrzymało ponad 50 % przystępujących do egzaminu na tym poziomie oraz 2 zadania (1., 24.), których próbę rozwiązania podjęło ponad 80 % zdających.

W arkuszu z poziomu rozszerzonego znajdowały się zadania dotyczące trzech zakresów treści geograficznych: geografia fizyczna, geografia społeczno-ekonomiczna i polityczna świata oraz geografia Polski (fizyczna i społeczno-ekonomiczna), ponadto wiązka zadań sprawdzających umiejętność posługiwania się barwną mapą szczegółową. Na wykresie nr 6a przedstawiono ich współczynniki łatwości.

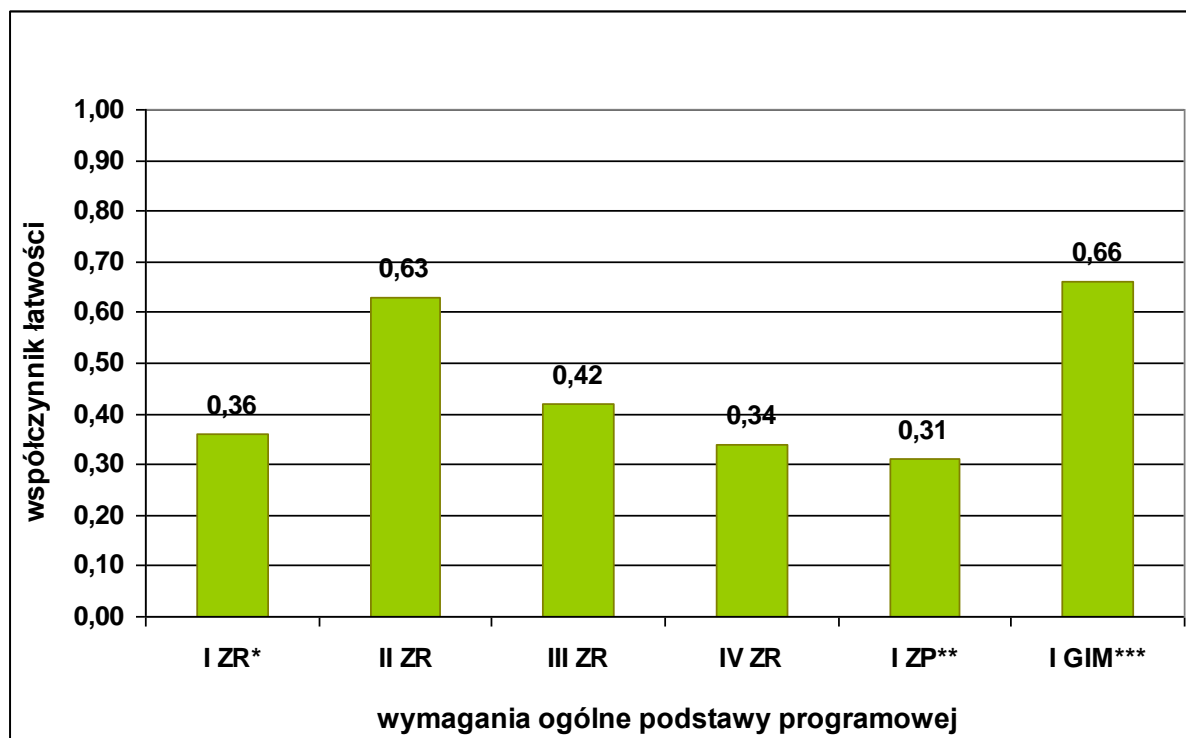
Wykres 6a. Współczynniki łatwości zadań z arkusza na poziomie rozszerzonym według zakresu treści geograficznych oraz zadań do barwnej mapy szczegółowej (dane dla województwa lubuskiego)



Zadania z zakresu geografii fizycznej, geografii społeczno-ekonomicznej oraz z geografii Polski okazały się dla zdających trudne. Zadania sprawdzające umiejętność posługiwania się barwną mapą były dla zdających umiarkowanie trudne.

Na wykresie nr 8 przedstawiono współczynniki łatwości w zakresie wymagań ogólnych IV etapu edukacyjnego z zakresu rozszerzonego i zakresu podstawowego oraz III etapu edukacyjnego (gimnazjum) w województwie lubuskim.

Wykres 8. Współczynniki łatwości w obszarach wymagań ogólnych podstawy programowej IV etapu edukacyjnego z zakresu rozszerzonego i z zakresu podstawowego oraz III etapu edukacyjnego (dane dla województwa lubuskiego)



*IV etap edukacyjny zakres rozszerzony

**IV etap edukacyjny zakres podstawowy

***III etap edukacyjny gimnazjum

Z zamieszczonego wykresu wynika, że tegoroczni maturzyści, przystępujący do egzaminu na poziomie rozszerzonym, najwięcej trudności mieli z zadaniami odnoszącymi się do I wymagania ogólnego IV etapu edukacyjnego z zakresu podstawowego (wykorzystanie różnych źródeł informacji do analizy i prezentowania współczesnych problemów przyrodniczych, gospodarczych, społecznych, kulturowych i politycznych), które były dla nich trudne.

Zadania odnoszące się do wymagań ogólnych IV etapu edukacyjnego z zakresu rozszerzonego okazały się dla absolwentów szkół ponadgimnazjalnych trudne, z wyjątkiem zadań zgodnych z wymaganiem II (analiza i wyjaśnianie problemów demograficznych społeczeństw) oraz I wymaganiem ogólnym III etapu edukacyjnego (korzystanie z różnych źródeł informacji geograficznej), które to były umiarkowanie trudne.

Wnioski dotyczące zdających w województwie lubuskim

Po przeanalizowaniu wyników uzyskanych przez zdających tegoroczny egzamin maturalny z geografii na obszarze **województwa lubuskiego**, można sformułować kilka wniosków.

- ↪ Liczba przystępujących do egzaminu maturalnego z geografii na poziomie rozszerzonym wyróżnia ten przedmiot wśród innych przedmiotów maturalnych wybieranych jako dodatkowe. W bieżącym roku wśród zdających, stanowili oni jedną z najliczniejszych grup maturzystów (liczba maturzystów była nieco niższa aniżeli liczba przystępujących do egzaminu z języka angielskiego na poziomie rozszerzonym i wyniosła 1034, co stanowi 26,9 % ogółu przystępujących do egzaminu z geografii w „nowej formule” w województwie lubuskim).
- ↪ Średni wynik uzyskiwany przez przystępujących do egzaminu na poziomie rozszerzonym nie przekroczył 50 % i wyniósł 40,45 % (2,45 punktu procentowego wyższy niż w Okręgu).
- ↪ Wśród zdających egzamin maturalny z geografii na poziomie rozszerzonym w nowej formule, wyniki na poziomie zadowalającym (42 punkty i więcej) osiągnęło 86 zdających tj. 8,3 % spośród wszystkich absolwentów przystępujących do egzaminu maturalnego z geografii w województwie lubuskim.
- ↪ Maturzyści najwyższe wyniki osiągnęli rozwiązując zadania odnoszące się do III etapu edukacyjnego (gimnazjum – korzystanie z różnych źródeł informacji geograficznej) oraz do II wymagania ogólnego IV etapu edukacyjnego z zakresu rozszerzonego (analiza i wyjaśnianie problemów demograficznych społeczeństw).
- ↪ Najwięcej problemów natomiast sprawiały im zadania sprawdzające wiadomości i umiejętności odnoszące się do I wymagania ogólnego IV etapu edukacyjnego z zakresu podstawowego (wykorzystanie różnych źródeł informacji do analizy i prezentowania współczesnych problemów przyrodniczych, gospodarczych, społecznych, kulturowych i politycznych).
- ↪ Tegoroczni absolwenci rozwiązujący arkusz na poziomie rozszerzonym uzyskali wyższy wynik za wiadomości z zakresu geografii społeczno-ekonomicznej i politycznej niż z geografii fizycznej.
- ↪ Merytoryczna analiza odpowiedzi udzielanych przez przystępujących do egzaminu maturalnego z geografii pozwala stwierdzić, iż zdający egzamin maturalny na poziomie rozszerzonym bez większych trudności rozwiązywali zadania odnoszące się do I wymagania ogólnego (korzystanie z różnych źródeł informacji geograficznej) III etapu edukacyjnego polegające na:
 - ⇒ umiejętności identyfikowania położenia obiektów geograficznych na fotografiach oraz mapach topograficznych,
 - ⇒ określeniu położenie geograficznego oraz matematyczno-geograficznego punktów i obszarów na mapie.

Województwo wielkopolskie

Wyniki egzaminu na poziomie rozszerzonym

W województwie wielkopolskim średni wynik za rozwiązanie zadań z poziomu rozszerzonego wyniósł **22,84 punktu**, co stanowi **38,07 %** punktów możliwych do uzyskania.

W tabeli nr 2b przedstawiono parametry statystyczne, charakteryzujące wyniki za zadania z arkusza na poziomie rozszerzonym.

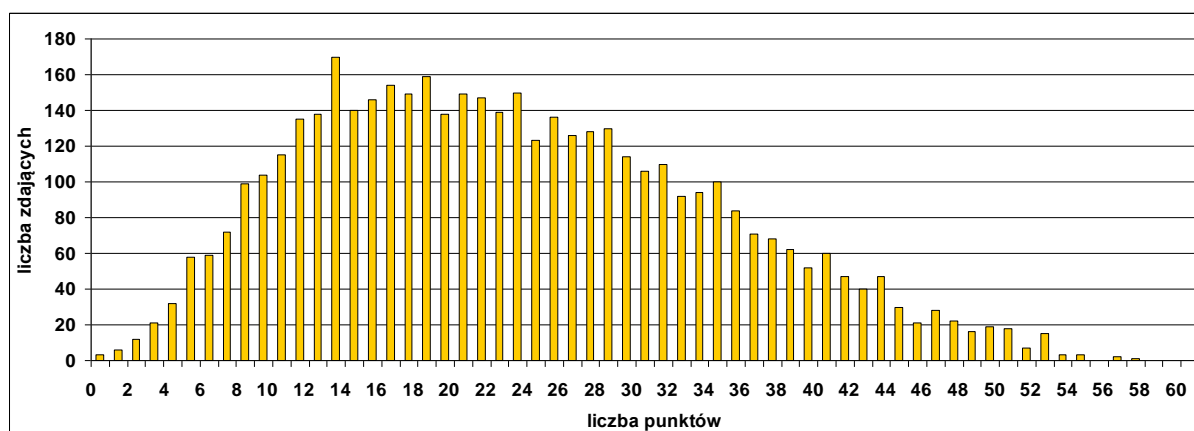
Tabela 2b. Parametry statystyczne opisujące wyniki dla województwa wielkopolskiego za zadania z arkusza egzaminacyjnego na poziomie rozszerzonym

Średni wynik punktowy	Odchylenie standardowe	Mediana (wynik środkowy)	Modalna (wynik najczęściej występujący)	Maksymalny wynik*	Minimalny wynik	Średni wynik procentowy	Współczynnik łatwości
22,84	10,97	22	13	57	0	38,07	0,38

*nie uwzględniono wyniku uzyskanego przez olimpijczyków

Na wykresie nr 2b przedstawiono rozkład wyników punktowych, uzyskanych przez zdających egzamin na poziomie rozszerzonym w województwie wielkopolskim.

Wykres 2b. Rozkład wyników punktowych w województwie wielkopolskim, uzyskanych przez zdających egzamin na poziomie rozszerzonym



Rozkład wyników z egzaminu na poziomie rozszerzonym jest prawoskośny i wykazuje przesunięcie w stronę wyników niższych. Maturzyści przystępujący do egzaminu na poziomie rozszerzonym najczęściej osiągnęli wynik 13 punktów (niższy niż średni wynik – 22,84).

Wyniki na poziomie zadowalającym – 42 punkty i więcej (70 % punktów możliwych do uzyskania) osiągnęło 272 zdających, tj. około 6,1 % spośród wszystkich absolwentów przystępujących w województwie wielkopolskim do egzaminu maturalnego z geografii na poziomie rozszerzonym. Wynik maksymalny – 57 punktów uzyskał jeden zdający, a wynik minimalny – 0 punktów otrzymało trzech zdających.

Umiejętności zdających były zróżnicowane, o czym świadczy duży rozstęp, czyli różnica między najniższym i najwyższym wynikiem uzyskanym przez wszystkich piszących egzamin (57 punktów).

Zadania z arkusza egzaminacyjnego dla poziomu rozszerzonego okazały się dla tegorocznych absolwentów **trudne (współczynnik łatwości 0,38)**.

Na wykresie nr 3b zaprezentowano współczynniki łatwości dla poszczególnych zadań z arkusza w formie graficznej, natomiast tabela nr 4b zawiera klasyfikację zadań według tego współczynnika.

Wykres 3b. Współczynniki łatwości zadań z arkusza na poziomie rozszerzonym (dane dla województwa wielkopolskiego)

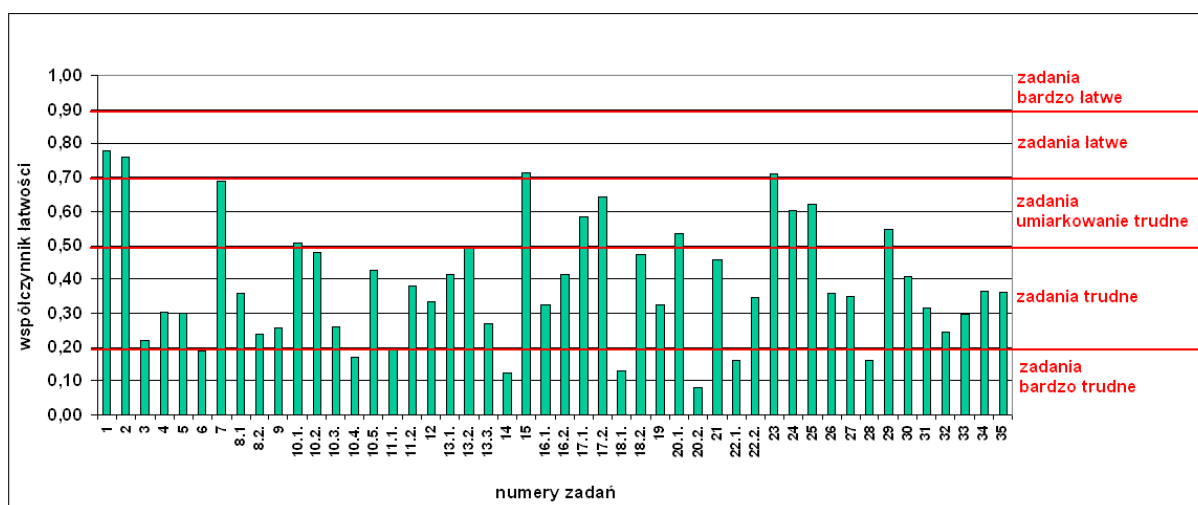


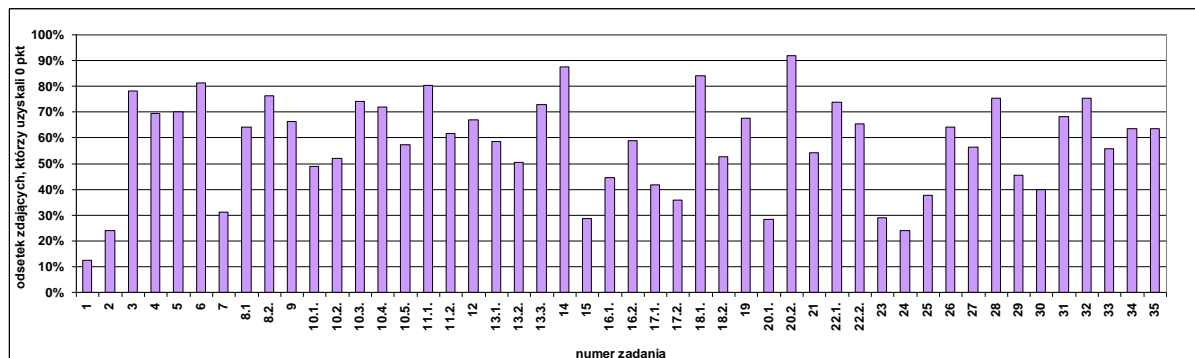
Tabela 4b. Klasy łatwości zadań z arkusza na poziomie rozszerzonym (dane dla województwa wielkopolskiego)

Współczynnik łatwości	Zadanie	Numer zadania
0,00 – 0,19	bardzo trudne	6, 10.4, 14, 18.1, 20.2, 22.1, 28
0,20 – 0,49	trudne	3, 4, 5, 8, 9, 10.2, 10.3, 10.5, 11.1, 11.2, 12, 13.1, 13.3, 16, 18.2, 19, 21, 22.2, 26, 27, 39, 31, 32, 33, 34, 35
0,50 – 0,69	umiarkowanie trudne	7, 10.1, 13.2, 17.1, 17.2, 20.1, 24, 25, 29
0,70 – 0,89	łatwe	1, 2, 15, 23
0,90 – 1,00	bardzo łatwe	-

W arkuszu egzaminacyjnym na poziomie rozszerzonym najwięcej jest zadań, których współczynnik łatwości mieści się w przedziale 0,20 – 0,49, czyli takich, które okazały się dla zdających trudne.

Odsetek zdających, którzy otrzymali 0 punktów za rozwiązanie poszczególnych zadań (nie rozwiązyli poprawnie zadania lub też nie podjęli próby jego rozwiązania) został przedstawiony na wykresie nr 4b.

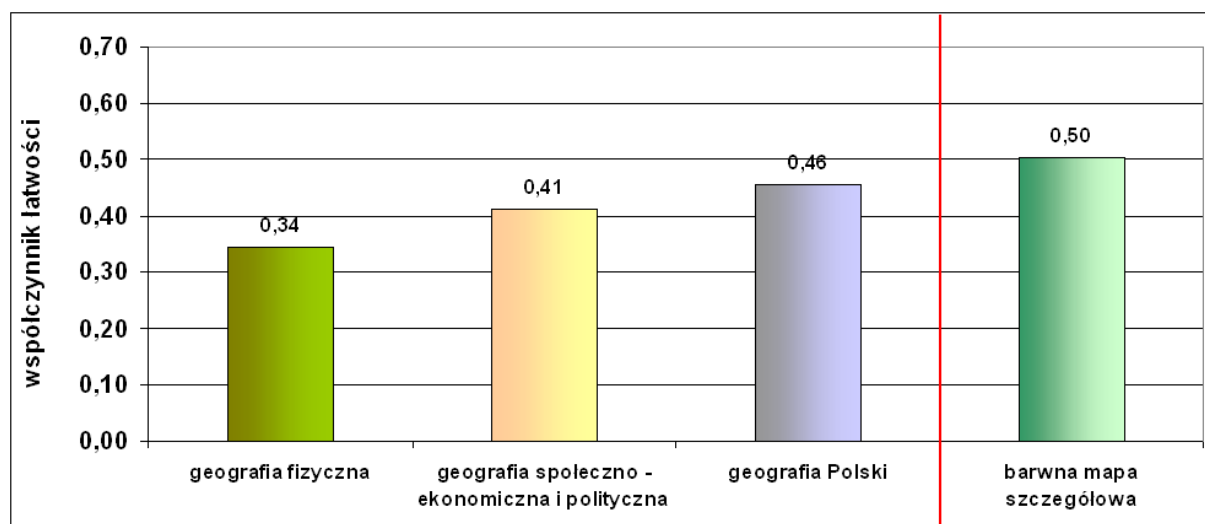
Wykres 4b. Zdający w województwie wielkopolskim, którzy uzyskali 0 punktów za rozwiązanie poszczególnych zadań z arkusza na poziomie rozszerzonym



W arkuszu z poziomu rozszerzonego są 34 zadania, za które 0 punktów otrzymało ponad 50 % przystępujących do egzaminu na tym poziomie oraz jedno zadanie (1.), którego próbę rozwiązania podjęło ponad 80 % maturzystów.

W arkuszu z poziomu rozszerzonego znajdowały się zadania dotyczące trzech zakresów treści geograficznych: geografia fizyczna, geografia społeczno-ekonomiczna i polityczna świata oraz geografia Polski (fizyczna i społeczno-ekonomiczna), ponadto wiązka zadań sprawdzających umiejętność posługiwania się barwną mapą szczegółową. Na wykresie nr 6b przedstawiono ich współczynniki łatwości.

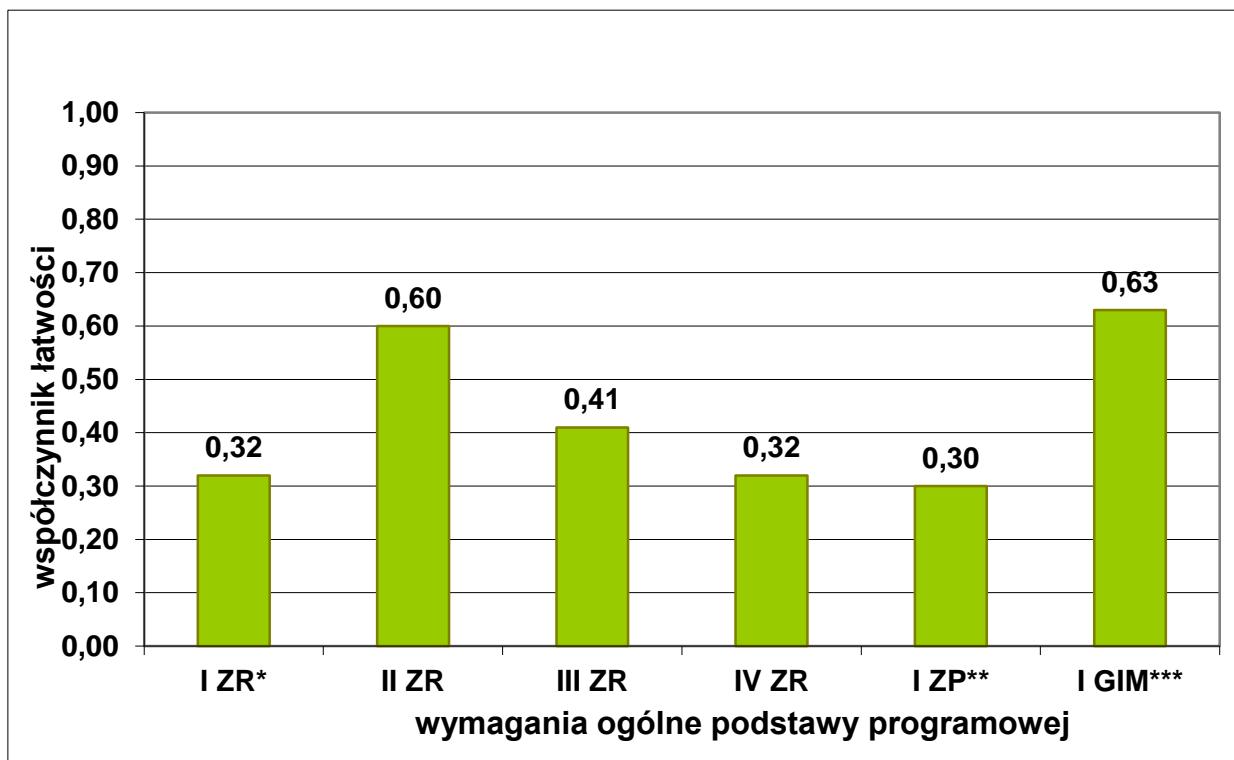
Wykres 6b. Współczynniki łatwości zadań z arkusza na poziomie rozszerzonym według zakresu treści geograficznych oraz zadań do barwnej mapy szczegółowej (dane dla województwa wielkopolskiego)



Zadania z zakresu geografii fizycznej, geografii społeczno-ekonomicznej oraz z geografii Polski były dla zdających trudne. Zadania sprawdzające umiejętność posługiwania się barwną mapą były dla zdających umiarkowanie trudne.

Na wykresie nr 9 przedstawiono współczynniki łatwości w zakresie wymagań ogólnych IV etapu edukacyjnego z zakresu rozszerzonego i zakresu podstawowego oraz III etapu edukacyjnego (gimnazjum) w województwie lubuskim.

Wykres 9. Współczynniki łatwości w obszarach wymagań ogólnych podstawy programowej IV etapu edukacyjnego z zakresu rozszerzonego i z zakresu podstawowego oraz III etapu edukacyjnego (dane dla województwa wielkopolskiego)



*IV etap edukacyjny zakres rozszerzony

**IV etap edukacyjny zakres podstawowy

***III etap edukacyjny gimnazjum

Z zamieszczonego wykresu wynika, że tegoroczni maturzyści, przystępujący do egzaminu na poziomie rozszerzonym, najwięcej trudności mieli z zadaniami odnoszącymi się do I wymagania ogólnego IV etapu edukacyjnego z zakresu podstawowego (wykorzystanie różnych źródeł informacji do analizy i prezentowania współczesnych problemów przyrodniczych, gospodarczych, społecznych, kulturowych i politycznych), które były dla nich trudne.

Zadania odnoszące się do wymagań ogólnych IV etapu edukacyjnego z zakresu rozszerzonego okazały się dla absolwentów szkół ponadgimnazjalnych trudne, z wyjątkiem zadań zgodnych z wymaganiem II (analiza i wyjaśnianie problemów demograficznych społeczeństw) oraz I wymaganiem ogólnym III etapu edukacyjnego (korzystanie z różnych źródeł informacji geograficznej), które to były umiarkowanie trudne.

Wnioski dotyczące zdających w województwie wielkopolskim

Analiza wyników uzyskanych przez zdających tegoroczny egzamin maturalny z geografii na obszarze **województwa wielkopolskiego** pozwoliła sformułować i przedstawić kilka wniosków.

- ↪ Liczba przystępujących do egzaminu maturalnego z geografii na poziomie rozszerzonym wyróżnia ten przedmiot wśród innych przedmiotów maturalnych wybieranych jako dodatkowe. W bieżącym roku wśród zdających, stanowili oni jedną z najliczniejszych grup maturzystów (liczba maturzystów była nieco niższa aniżeli liczba przystępujących do egzaminu z języka angielskiego na poziomie rozszerzonym i wyniosła 4470, co stanowi 29,34 % ogółu przystępujących do egzaminu z geografii w „nowej formule” w województwie wielkopolskim).
- ↪ Średni wynik uzyskiwany przez przystępujących do egzaminu na poziomie rozszerzonym nie przekroczył 50 % i wyniósł 38,07 % (0,07 punktu procentowego wyższy niż w Okręgu).
- ↪ Wśród zdających egzamin maturalny z geografii na poziomie rozszerzonym w nowej formule, wyniki na poziomie zadowalającym (42 punkty i więcej) osiągnęło 272 zdających tj. 6,1 % spośród wszystkich absolwentów przystępujących do egzaminu maturalnego z geografii w województwie wielkopolskim.
- ↪ Maturzyści najwyższe wyniki osiągnęli rozwiązując zadania odnoszące się do III etapu edukacyjnego (gimnazjum – korzystanie z różnych źródeł informacji geograficznej) oraz do II wymagania ogólnego IV etapu edukacyjnego z zakresu rozszerzonego (analiza i wyjaśnianie problemów demograficznych społeczeństw).
- ↪ Najwięcej problemów natomiast sprawiały im zadania sprawdzające wiadomości i umiejętności odnoszące się do I wymagania ogólnego IV etapu edukacyjnego z zakresu podstawowego (wykorzystanie różnych źródeł informacji do analizy i prezentowania współczesnych problemów przyrodniczych, gospodarczych, społecznych, kulturowych i politycznych).
- ↪ Tegoroczni absolwenci rozwiązujący arkusz na poziomie rozszerzonym uzyskali wyższy wynik za wiadomości z zakresu geografii społeczno-ekonomicznej i politycznej niż z geografii fizycznej.
- ↪ Merytoryczna analiza odpowiedzi udzielanych przez przystępujących do egzaminu maturalnego z geografii pozwala stwierdzić, iż zdający egzamin maturalny na poziomie rozszerzonym bez większych trudności rozwiązywali zadania odnoszące się do I wymagania ogólnego (korzystanie z różnych źródeł informacji geograficznej) III etapu edukacyjnego polegające na:
 - ⇒ umiejętności identyfikowania położenia obiektów geograficznych na fotografiach oraz mapach topograficznych,
 - ⇒ określeniu położenie geograficznego oraz matematyczno-geograficznego punktów i obszarów na mapie.

Województwo zachodniopomorskie

Wyniki egzaminu na poziomie rozszerzonym

W województwie zachodniopomorskim średni wynik za rozwiązanie zadań z poziomu rozszerzonego wyniósł **21,86 punktu**, co stanowi **36,43 %** punktów możliwych do uzyskania.

W tabeli nr 2c przedstawiono parametry statystyczne charakteryzujące wyniki za zadania z arkusza na poziomie rozszerzonym.

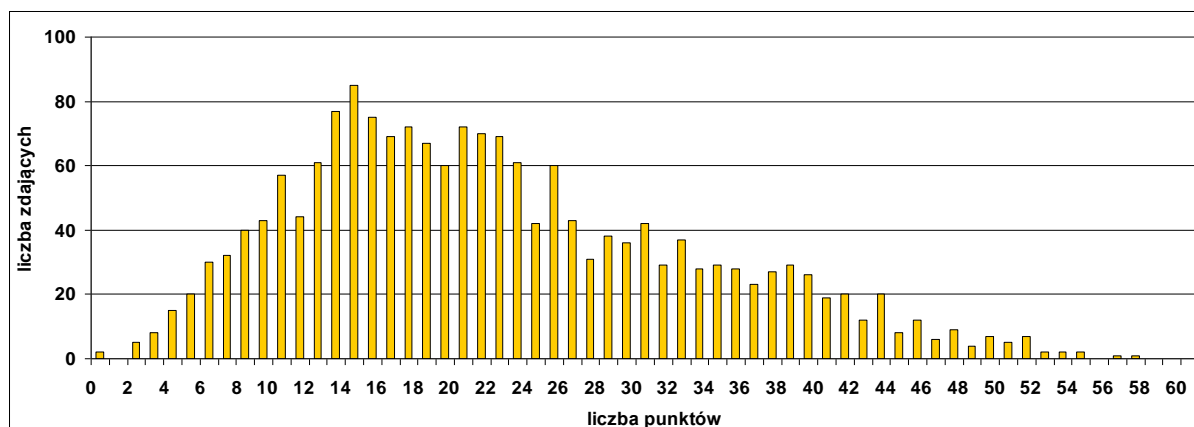
Tabela 2c. Parametry statystyczne opisujące wyniki dla województwa zachodniopomorskiego za zadania z arkusza egzaminacyjnego na poziomie rozszerzonym

Średni wynik punktowy	Odchylenie standardowe	Mediana (wynik środkowy)	Modalna (wynik najczęściej występujący)	Maksymalny wynik*	Minimalny wynik	Średni wynik procentowy	Współczynnik łatwości
21,86	10,79	20	14	57	0	36,43	0,36

*nie uwzględniono wyniku uzyskanego przez olimpijczyków

Na wykresie nr 2c przedstawiono rozkład wyników punktowych, uzyskanych przez zdających egzamin na poziomie rozszerzonym w województwie zachodniopomorskim.

Wykres 2c. Rozkład wyników punktowych w województwie zachodniopomorskim, uzyskanych przez zdających egzamin na poziomie rozszerzonym w województwie zachodniopomorskim



Rozkład wyników z egzaminu na poziomie rozszerzonym jest prawoskośny i wykazuje przesunięcie w stronę wyników niższych. Maturzyści, przystępujący do egzaminu na poziomie rozszerzonym, najczęściej osiągnęli wynik 14 punktów (niższy aniżeli średni wynik – 21,86).

Wyniki na poziomie zadowalającym – 42 punkty i więcej (70 % punktów możliwych do uzyskania) osiągnęło 98 zdających, tj. około 5,4 % spośród wszystkich absolwentów przystępujących w województwie zachodniopomorskim do egzaminu maturalnego z geografii na poziomie rozszerzonym. Wynik maksymalny – 57 punktów uzyskał jeden zdający, natomiast wynik minimalny – 0 punktów uzyskało dwóch zdających.

Umiejętności zdających były zróżnicowane, o czym świadczy duży rozstęp, czyli różnica między najniższym i najwyższym wynikiem uzyskanym przez wszystkich piszących egzamin (57 punktów).

Zadania z arkusza egzaminacyjnego dla poziomu rozszerzonego okazały się dla tegorocznych absolwentów **trudne (współczynnik łatwości 0,36)**.

Na wykresie nr 3c zaprezentowano współczynniki łatwości dla poszczególnych zadań z arkusza w formie graficznej, natomiast tabela nr 4c zawiera klasyfikację zadań według tego współczynnika.

Wykres 3c. Współczynniki łatwości zadań z arkusza na poziomie rozszerzonym (dane dla województwa zachodniopomorskiego)

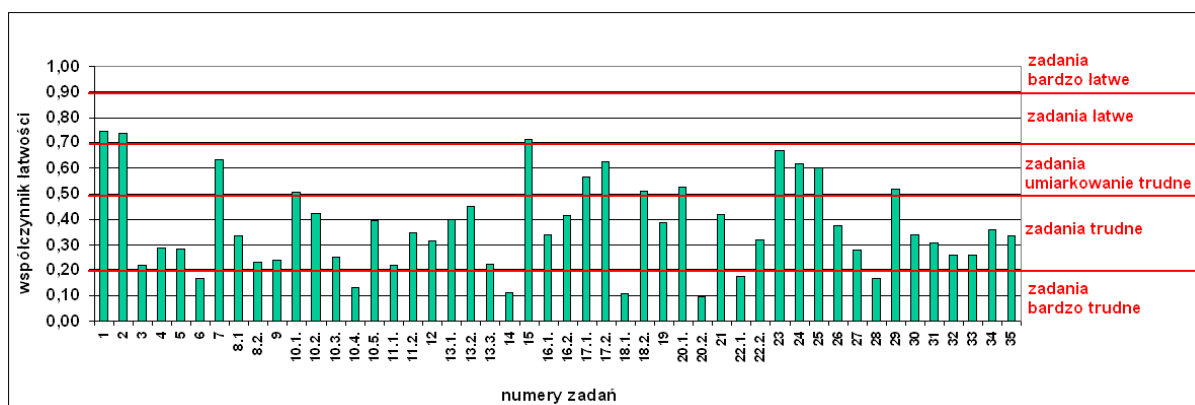


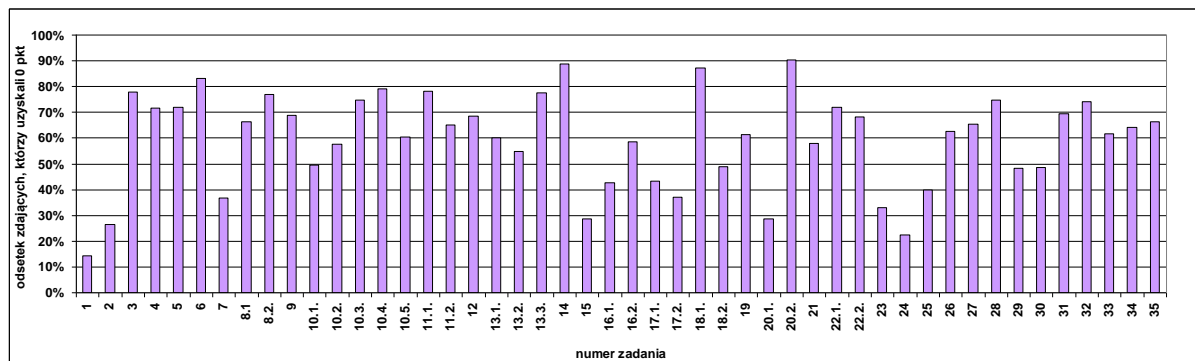
Tabela 4c. Klasy łatwości zadań z arkusza na poziomie rozszerzonym (dane dla województwa zachodniopomorskiego)

Współczynnik łatwości	Zadanie	Numer zadania
0,00 – 0,19	bardzo trudne	6, 10.4, 14, 18.1, 20.2, 22.1, 28
0,20 – 0,49	trudne	3, 4, 5, 8, 9, 10.2, 10.3, 10.5, 11.1, 11.2, 12, 13.1, 13.3, 16, 18.2, 19, 21, 22.2, 26, 27, 30, 31, 32, 33, 34, 35
0,50 – 0,69	umiarkowanie trudne	7, 10.1, 13.2, 17.1, 17.2, 20.1, 24, 25, 29
0,70 – 0,89	łatwe	1, 2, 15, 23
0,90 – 1,00	bardzo łatwe	-

W arkuszu egzaminacyjnym na poziomie rozszerzonym przeważają zadania, których współczynnik łatwości mieści się w przedziale 0,20-0,49, czyli takie, które okazały się dla zdających trudne. W arkuszu z poziomu rozszerzonego było siedem zadań bardzo trudnych natomiast nie było zadań bardzo łatwych.

Odsetek zdających, którzy otrzymali 0 punktów za rozwiązanie poszczególnych zadań (nie rozwiązyali poprawnie zadania lub też nie podjęli próby jego rozwiązania) został przedstawiony na wykresie nr 4c.

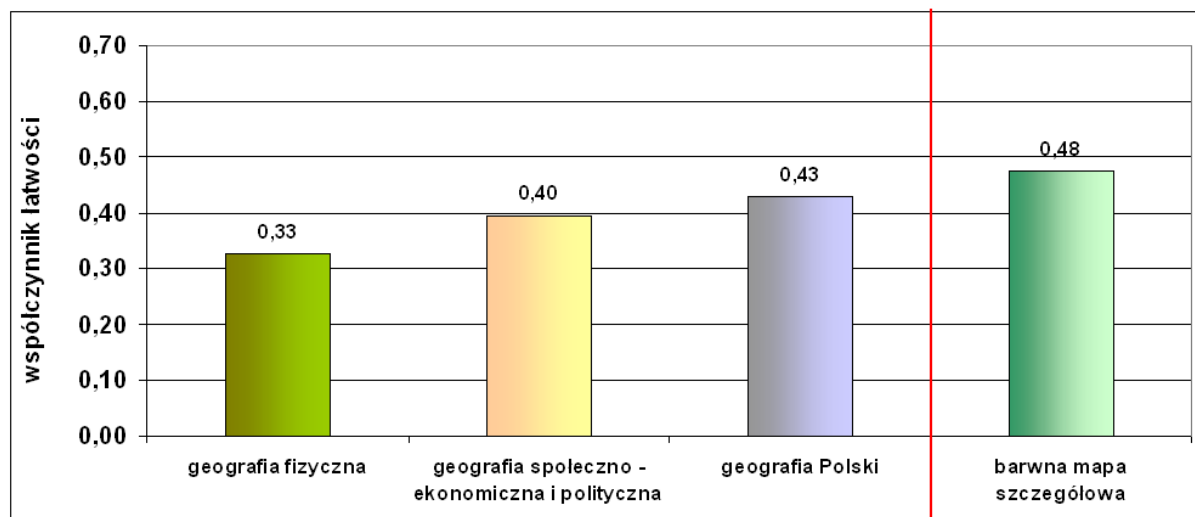
Wykres 4c. Zdający w województwie zachodniopomorskim, którzy uzyskali 0 punktów za rozwiązanie poszczególnych zadań z arkusza na poziomie rozszerzonym



W arkuszu z poziomu rozszerzonego są 33 zadania, za które 0 punktów otrzymało ponad 50 % przystępujących do egzaminu na tym poziomie oraz jedno zadanie nr 1, którego próby rozwiązania podjęło ponad 80 % maturzystów.

W arkuszu z poziomu rozszerzonego znajdowały się zadania dotyczące trzech zakresów treści geograficznych: geografia fizyczna, geografia społeczno-ekonomiczna i polityczna świata oraz geografia Polski (fizyczna i społeczno-ekonomiczna), ponadto wiązka zadań sprawdzających umiejętność posługiwania się barwną mapą szczegółową. Na wykresie nr 6c przedstawiono ich współczynniki łatwości.

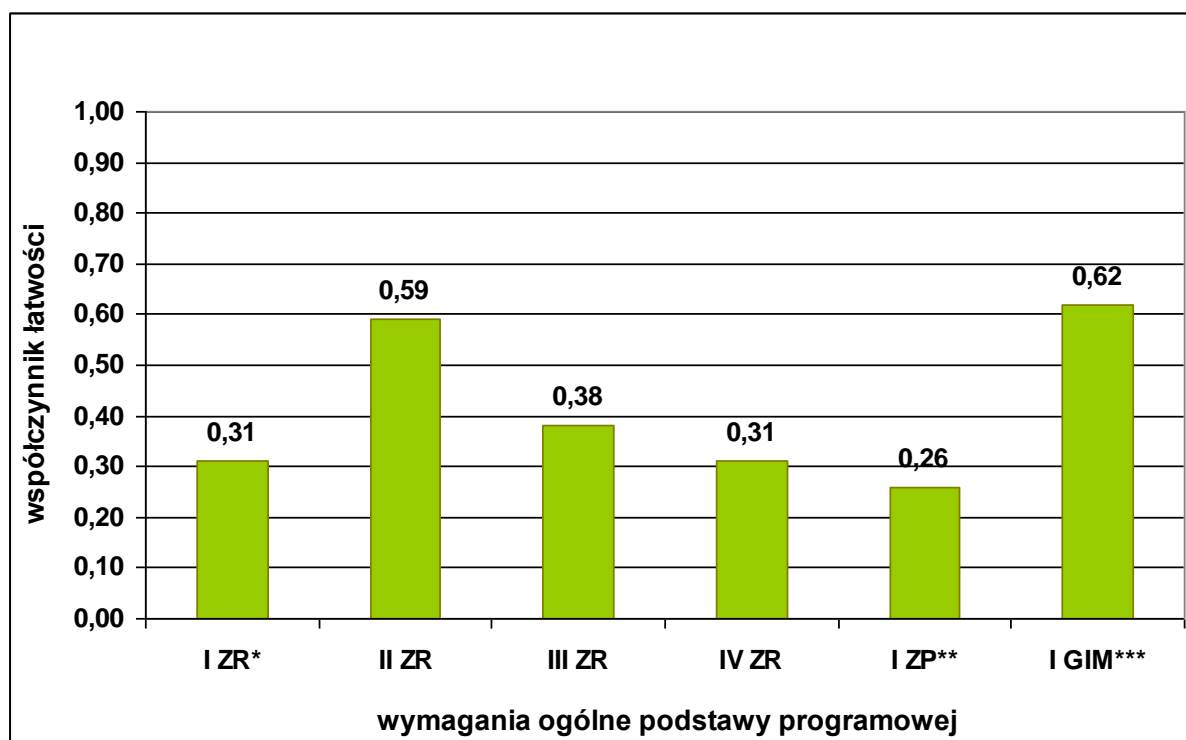
Wykres 6c. Współczynniki łatwości zadań z arkusza na poziomie rozszerzonym według zakresu treści geograficznych oraz zadań do barwnej mapy szczegółowej (dane dla województwa zachodniopomorskiego)



Zadania z zakresu geografii fizycznej, geografii społeczno-ekonomicznej i politycznej oraz geografii Polski okazały się dla zdających trudne. Również zadania sprawdzające umiejętność posługiwania się barwną mapą szczegółową były dla maturzystów trudne.

Na wykresie nr 10 przedstawiono współczynniki łatwości w zakresie wymagań ogólnych IV etapu edukacyjnego z zakresu rozszerzonego i zakresu podstawowego oraz III etapu edukacyjnego (gimnazjum) w województwie zachodniopomorskim.

Wykres 10. Współczynniki łatwości w obszarach wymagań ogólnych podstawy programowej IV etapu edukacyjnego z zakresu rozszerzonego i z zakresu podstawowego oraz III etapu edukacyjnego (dane dla województwa zachodniopomorskiego)



*IV etap edukacyjny zakres rozszerzony

**IV etap edukacyjny zakres podstawowy

***III etap edukacyjny gimnazjum

Z zamieszczonego wykresu wynika, że tegoroczni maturzyści, przystępujący do egzaminu na poziomie rozszerzonym, mieli trudności z zadaniami odnoszącymi się do I wymagania ogólnego IV etapu edukacyjnego z zakresu podstawowego (wykorzystanie różnych źródeł informacji do analizy i prezentowania współczesnych problemów przyrodniczych, gospodarczych, społecznych, kulturowych i politycznych), które były dla nich trudne.

Zadania odnoszące się do wymagań ogólnych IV etapu edukacyjnego z zakresu rozszerzonego okazały się dla absolwentów szkół ponadgimnazjalnych trudne, z wyjątkiem zadań zgodnych z wymaganiem II (analiza i wyjaśnianie problemów demograficznych społeczeństw) oraz I wymaganiem ogólnym III etapu edukacyjnego (korzystanie z różnych źródeł informacji geograficznej), które to były umiarkowanie trudne.

Wnioski dotyczące zdających w województwie zachodniopomorskim

Po dokonanej analizie wyników uzyskanych przez zdających tegoroczny egzamin maturalny z geografii na obszarze **województwa zachodniopomorskiego** można sformułować i przedstawić kilka wniosków.

- ↪ Liczba przystępujących do egzaminu maturalnego z geografii na poziomie rozszerzonym wyróżnia ten przedmiot wśród innych przedmiotów maturalnych wybieranych jako dodatkowe. W bieżącym roku wśród zdających, stanowili oni jedną z najliczniejszych grup maturzystów (liczba maturzystów była nieco niższa aniżeli liczba przystępujących do egzaminu z języka angielskiego na poziomie rozszerzonym i wyniosła 1819, co stanowi 26,08 % ogółu przystępujących do egzaminu z geografii w „nowej formule” w województwie zachodniopomorskim).
- ↪ Średni wynik uzyskiwany przez przystępujących do egzaminu na poziomie rozszerzonym nie przekroczył 50 % i wyniósł 36,43 % (1,57 punktu procentowego niższy niż w Okręgu).
- ↪ Wśród zdających egzamin maturalny z geografii na poziomie rozszerzonym w nowej formule, wyniki na poziomie zadowalającym (42 punkty i więcej) osiągnęło 98 zdających tj. 5,4 % spośród wszystkich absolwentów przystępujących do egzaminu maturalnego z geografii w województwie zachodniopomorskim.
- ↪ Maturzyści najwyższe wyniki osiągnęli rozwiązując zadania odnoszące się do III etapu edukacyjnego (gimnazjum – korzystanie z różnych źródeł informacji geograficznej) oraz do II wymagania ogólnego IV etapu edukacyjnego z zakresu rozszerzonego (analiza i wyjaśnianie problemów demograficznych społeczeństw).
- ↪ Najwięcej problemów natomiast sprawiały im zadania sprawdzające wiadomości i umiejętności odnoszące się do I wymagania ogólnego IV etapu edukacyjnego z zakresu podstawowego (wykorzystanie różnych źródeł informacji do analizy i prezentowania współczesnych problemów przyrodniczych, gospodarczych, społecznych, kulturowych i politycznych).
- ↪ Tegoroczni absolwenci rozwiązujący arkusz na poziomie rozszerzonym uzyskali wyższy wynik za wiadomości z zakresu geografii społeczno-ekonomicznej i politycznej niż z geografii fizycznej.
- ↪ Merytoryczna analiza odpowiedzi udzielanych przez przystępujących do egzaminu maturalnego z geografii pozwala stwierdzić, iż zdający egzamin maturalny na poziomie rozszerzonym bez większych trudności rozwiązywali zadania odnoszące się do I wymagania ogólnego (korzystanie z różnych źródeł informacji geograficznej) III etapu edukacyjnego polegające na:
 - ⇒ umiejętności identyfikowania położenia obiektów geograficznych na fotografiach oraz mapach topograficznych,
 - ⇒ określeniu położenie geograficznego oraz matematyczno-geograficznego punktów i obszarów na mapie