

| | |
|-----------------------------------|--|
| <i>Rodzaj dokumentu:</i> | Sprawozdanie za rok 2022 województwo wielkopolskie |
| <i>Egzamin:</i> | Egzamin maturalny |
| <i>Przedmiot:</i> | Język rosyjski |
| <i>Poziom:</i> | Poziom podstawowy Poziom rozszerzony |
| <i>Termin egzaminu:</i> | 6 maja 2022 r. – poziom podstawowy 12 maja 2022 r. – poziom rozszerzony |
| <i>Data publikacji dokumentu:</i> | 19 września 2022 r. |

Opracowanie

Yuliya Khadyniuk (Centralna Komisja Egzaminacyjna)
we współpracy z OKE w Łomży

Opieka merytoryczna

Ludmiła Stopińska (Centralna Komisja Egzaminacyjna)
Beata Trzcińska (Centralna Komisja Egzaminacyjna)

Współpraca

Beata Dobrosielska (Centralna Komisja Egzaminacyjna)
Agata Wiśniewska (Centralna Komisja Egzaminacyjna)
Mariola Jaśniewska (Centralna Komisja Egzaminacyjna)
Pracownie ds. Analiz Wyników Egzaminacyjnych okręgowych komisji egzaminacyjnych

Okręgowa Komisja Egzaminacyjna w Poznaniu

Krystyna Dziamska
Anna Sperling

Centralna Komisja Egzaminacyjna
ul. Lewartowskiego 6, 00-190 Warszawa
tel. 22 536 65 00, fax 22 536 65 04
e-mail: sekretariat@cke.gov.pl
www.cke.gov.pl

Język rosyjski

Poziom podstawowy

1. Opis arkusza

W roku szkolnym 2021/2022 egzamin maturalny z języka rosyjskiego został przeprowadzony na podstawie wymagań egzaminacyjnych określonych w załączniku nr 2 do rozporządzenia Ministra Edukacji Narodowej z dnia 20 marca 2020 r.¹

Arkusz egzaminacyjny z języka rosyjskiego na poziomie podstawowym składał się z 40 zadań zamkniętych różnego rodzaju (wyboru wielokrotnego, prawda/fałsz, zadań na dobieranie) oraz jednego zadania otwartego rozszerzonej odpowiedzi. Zadania sprawdzały wiadomości oraz umiejętności w czterech obszarach: rozumienia ze słuchu (15 zadań zamkniętych), rozumienia tekstów pisanych (15 zadań zamkniętych), znajomości środków językowych (10 zadań zamkniętych) i tworzenia wypowiedzi pisemnej (1 zadanie otwarte). Zadania sprawdzające rozumienie ze słuchu były oparte na nagranych tekstach, odtworzonych podczas egzaminu z płyty CD, natomiast zadania sprawdzające rozumienie tekstów pisanych oraz jedno zadanie sprawdzające znajomość środków językowych były oparte na tekstach autentycznych lub adaptowanych zamieszczonych w arkuszu egzaminacyjnym. Za rozwiązanie wszystkich zadań zdający mógł otrzymać 50 punktów (1 punkt za każde zadanie zamknięte oraz 10 punktów za wypowiedź pisemną).

2. Dane dotyczące populacji zdających

TABELA 1. Zdający rozwiązujący zadania w arkuszu standardowym*

| Liczba zdających | | 57 |
|---|--|----|
| Zdający rozwiązujący zadania w arkuszu standardowym | z liceów ogólnokształcących | 33 |
| | z techników | 24 |
| | ze szkół branżowych | 0 |
| | ze szkół na wsi | 8 |
| | ze szkół w miastach do 20 tys. mieszkańców | 4 |
| | ze szkół w miastach od 20 tys. do 100 tys. mieszkańców | 19 |
| | ze szkół w miastach powyżej 100 tys. mieszkańców | 26 |
| | ze szkół publicznych | 53 |
| | ze szkół niepublicznych | 4 |
| | kobiety | 28 |
| | mężczyźni | 29 |
| | bez dysleksji rozwojowej | 53 |
| | z dysleksją rozwojową | 4 |

* Dane w tabeli dotyczą wszystkich tegorocznych absolwentów.

¹ Załącznik nr 2 do rozporządzenia Ministra Edukacji Narodowej z dnia 20 marca 2020 r. w sprawie szczególnych rozwiązań w okresie czasowego ograniczenia funkcjonowania jednostek systemu oświaty w związku z zapobieganiem, przeciwdziałaniem i zwalczaniem COVID-19 (Dz.U. poz. 493, z późn. zm.).

Z egzaminu zwolniono 1 ucznia – finalistę Ogólnopolskiej Olimpiady Języka Rosyjskiego.

TABELA 2. Zdający rozwiązujący zadania w arkuszach dostosowanych

| | | |
|--|--|----------|
| Zdający rozwiązujący zadania w arkuszach dostosowanych | z autyzmem, w tym z zespołem Aspergera | 0 |
| | słabowidzący | 0 |
| | niewidomi | 0 |
| | słabosłyszący | 0 |
| | nieśłyszący | 0 |
| | z niepełnosprawnością ruchową spowodowaną mózgowym porażeniem dziecięcym | 0 |
| | ogółem | 0 |

3. Przebieg egzaminu

TABELA 3. Informacje dotyczące przebiegu egzaminu

| | | | |
|---|--------------------|---|---|
| Termin egzaminu | | 6 maja 2022 r. | |
| Czas trwania egzaminu | | 120 minut | |
| Liczba szkół | | 35 | |
| Liczba zespołów egzaminatorów* | | 1 | |
| Liczba egzaminatorów* | | 6 | |
| Liczba obserwatorów ² (§ 8 ust. 1) | | 0 | |
| Liczba unieważnień ³ | w przypadku: | | |
| | art. 44zzv pkt 1 | stwierdzenia niesamodzielnego rozwiązywania zadań przez zdającego | 0 |
| | art. 44zzv pkt 2 | wniesienia lub korzystania przez zdającego w sali egzaminacyjnej z urządzenia telekomunikacyjnego | 0 |
| | art. 44zzv pkt 3 | zakłócenia przez zdającego prawidłowego przebiegu egzaminu | 0 |
| | art. 44zzw ust. 1 | stwierdzenia podczas sprawdzania pracy niesamodzielnego rozwiązywania zadań przez zdającego | 0 |
| | art. 44zzy ust. 7 | stwierdzenie naruszenia przepisów dotyczących przeprowadzenia egzaminu maturalnego | 0 |
| | art. 44zzy ust. 10 | niemożność ustalenia wyniku (np. zaginięcie karty odpowiedzi) | 0 |
| Liczba wglądów ³ (art. 44zzz) | | 0 | |

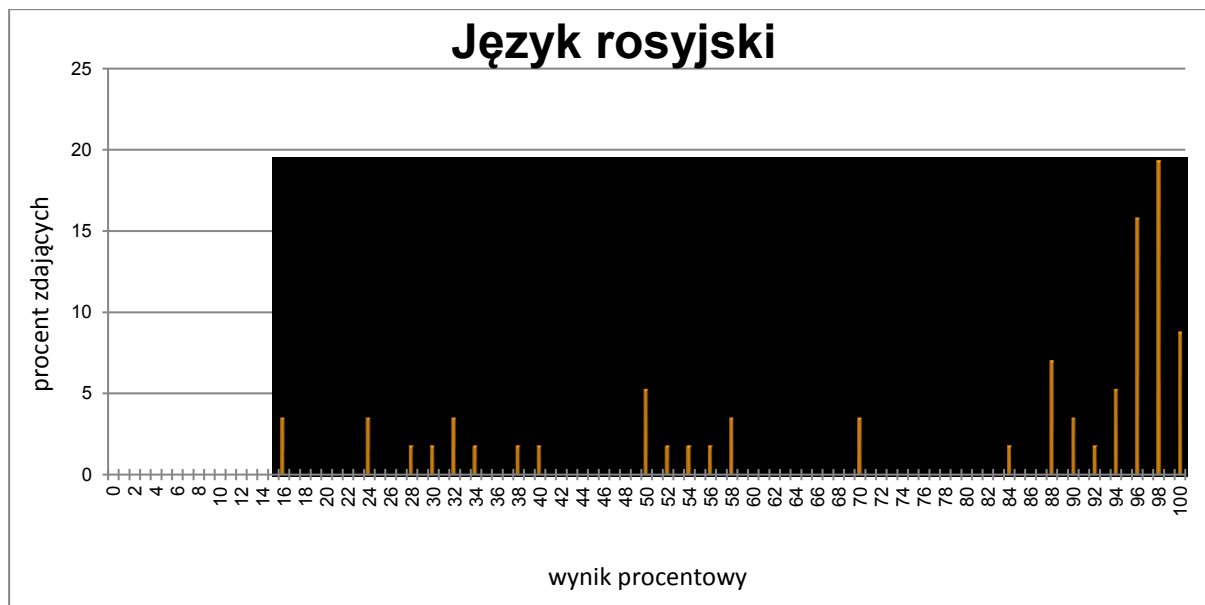
* Dane dotyczą obu poziomów egzaminu (podstawowego i rozszerzonego) łącznie.

² Rozporządzenie Ministra Edukacji Narodowej z dnia 21 grudnia 2016 r. w sprawie szczegółowych warunków i sposobu przeprowadzania egzaminu maturalnego (Dz.U. z 2016 r. poz. 2223, z późn. zm.).

³ Ustawa z dnia 7 września 1991 r. o systemie oświaty (Dz.U. z 2021 r. poz. 1915, z późn. zm.).

4. Podstawowe dane statystyczne

Wyniki zdających



WYKRES 1. Rozkład wyników zdających

TABELA 4. Wyniki zdających – parametry statystyczne*

| Zdający | Liczba zdających | Minimum (%) | Maksimum (%) | Mediana (%) | Modalna (%) | Średnia (%) | Odchylenie standardowe (%) | Odsetek sukcesów** |
|-----------------------------|------------------|-------------|--------------|-------------|-------------|-------------|----------------------------|--------------------|
| ogółem | 57 | 16 | 100 | 92 | 98 | 76 | 28 | 91 |
| w tym: | | | | | | | | |
| z liceów ogólnokształcących | 33 | 16 | 100 | 82 | 98 | 73 | 25 | 92 |
| z techników | 24 | - | - | - | - | 62 | - | 100 |
| bez dysleksji rozwojowej | 53 | 8 | 100 | 76 | 98 | 69 | 27 | 92 |
| z dysleksją rozwojową | 4 | - | - | - | - | 79 | - | - |

* Parametry statystyczne są podane dla grup liczących 30 lub więcej zdających.

** Dane dotyczą tegorocznych absolwentów, którzy przystąpili do wszystkich egzaminów obowiązkowych.

Poziom wykonania zadań

TABELA 5. Poziom wykonania zadań

Rozumienie za słuchu

| Zadanie | Wymagania egzaminacyjne 2022 | | Poziom wykonania zadania (%) |
|---------|--|---|---|
| | Wymaganie ogólne | Wymaganie szczegółowe | |
| 1.1. | II. Rozumienie wypowiedzi. <i>Zdający rozumie proste, typowe wypowiedzi ustne, artykułowane wyraźnie, w standardowej odmianie języka [...].</i> | 2.3) Zdający znajduje w tekście określone informacje. | 51 |
| 1.2. | | | 77 |
| 1.3. | | | 84 |
| 1.4. | | | 61 |
| 1.5. | | | 74 |
| 2.1. | | 2.1) Zdający określa główną myśl tekstu. | 84 |
| 2.2. | | 68 | |
| 2.3. | | 2.4) Zdający określa intencje nadawcy/autora tekstu. | 79 |
| 2.4. | | 2.5) Zdający określa kontekst wypowiedzi. | 82 |
| 3.1. | | 2.3) Zdający znajduje w tekście określone informacje. | 86 |
| 3.2. | | 2.5) Zdający określa kontekst wypowiedzi. | 81 |
| 3.3. | | 2.3) Zdający znajduje w tekście określone informacje. | 75 |
| 3.4. | | | 72 |
| 3.5. | | | 79 |
| 3.6. | | | 2.5) Zdający określa kontekst wypowiedzi. |

Rozumienie tekstów pisanych

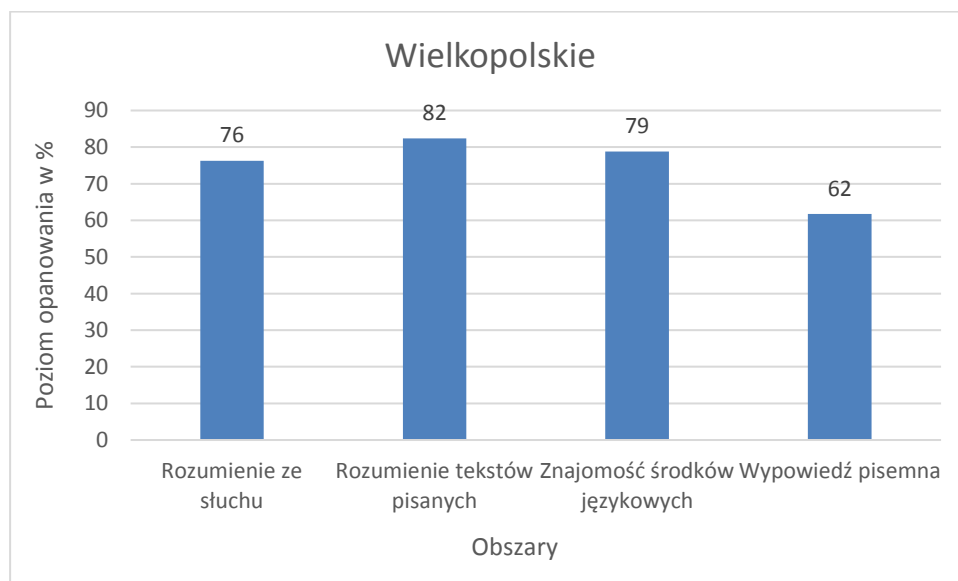
| Zadanie | Wymagania egzaminacyjne 2022 | | Poziom wykonania zadania (%) |
|---------|---|---|--|
| | Wymaganie ogólne | Wymaganie szczegółowe | |
| 4.1. | II. Rozumienie wypowiedzi. <i>Zdający rozumie [...] proste wypowiedzi pisemne [...].</i> | 3.2) Zdający określa główną myśl poszczególnych części tekstu. | 79 |
| 4.2. | | | 86 |
| 4.3. | | | 84 |
| 4.4. | | | 82 |
| 5.1. | | 3.3) Zdający znajduje w tekście określone informacje. | 84 |
| 5.2. | | 3.1) Zdający określa główną myśl tekstu. | 81 |
| 5.3. | | 3.4) Zdający określa intencje nadawcy/autora tekstu. | 89 |
| 6.1. | | 3.3) Zdający znajduje w tekście określone informacje. | 88 |
| 6.2. | | | 75 |
| 6.3. | | | 88 |
| 6.4. | | | 88 |
| 6.5. | | | 3.4) Zdający określa intencje nadawcy/autora tekstu. |
| 7.1. | | 3.6) Zdający rozpoznaje związki pomiędzy poszczególnymi częściami tekstu. | 68 |
| 7.2. | | | 81 |
| 7.3. | | | 82 |

Znajomość środków językowych

| Zadanie | Wymagania egzaminacyjne 2022 | | Poziom wykonania zadania (%) |
|---------|---|---|------------------------------|
| | Wymaganie ogólne | Wymaganie szczegółowe | |
| 8.1. | I. Znajomość środków językowych. <i>Zdający posługuje się w miarę rozwiniętym zasobem środków językowych (leksykalnych, gramatycznych, ortograficznych) [...].</i> | 1. Zdający posługuje się w miarę rozwiniętym zasobem środków językowych (leksykalnych, gramatycznych, ortograficznych) [...]. | 72 |
| 8.2. | | | 70 |
| 8.3. | | | 89 |
| 8.4. | | | 72 |
| 8.5. | | | 88 |
| 9.1. | | | 74 |
| 9.2. | | | 89 |
| 9.3. | | | 77 |
| 9.4. | | | 84 |
| 9.5. | | | 72 |

Wypowiedź pisemna

| Zadanie | Wymagania egzaminacyjne 2022 | | Kryteria | Poziom wykonania zadania (%) |
|---|---|--|---------------------------|-------------------------------|
| | Wymaganie ogólne | Wymaganie szczegółowe | | |
| 10. | I. Znajomość środków językowych III. Tworzenie wypowiedzi IV. Reagowanie na wypowiedzi tj. Wypowiedź pisemna | 5.1) Zdający opisuje [...] przedmioty, miejsca, zjawiska, czynności. | treść | 62 |
| | | 5.3) Zdający przedstawia fakty z przeszłości [...]. | | spójność i logika wypowiedzi |
| | | 5.5) Zdający wyraża i uzasadnia swoje opinie, poglądy i uczucia. | zakres środków językowych | |
| | | 7.2) Zdający [...] przekazuje informacje i wyjaśnienia. | | poprawność środków językowych |
| 1. Zdający posługuje się w miarę rozwiniętym zasobem środków językowych (leksykalnych, gramatycznych, ortograficznych) [...]. | | | | |



WYKRES 2.

Średnie wyniki zdających w zakresie poszczególnych obszarów umiejętności

Poziom rozszerzony

1. Opis arkusza

W roku szkolnym 2021/2022 egzamin maturalny z języka rosyjskiego został przeprowadzony na podstawie wymagań egzaminacyjnych określonych w załączniku nr 2 do rozporządzenia Ministra Edukacji Narodowej z dnia 20 marca 2020 r.¹

Arkusz egzaminacyjny z języka rosyjskiego na poziomie rozszerzonym składał się z 29 zadań zamkniętych różnego rodzaju (wyboru wielokrotnego, zadań na dobieranie) oraz 9 zadań otwartych, w tym 8 krótkiej i 1 rozszerzonej odpowiedzi. Zadania sprawdzały wiadomości oraz umiejętności w czterech obszarach: rozumienia ze słuchu (12 zadań zamkniętych), rozumienia tekstów pisanych (13 zadań zamkniętych), znajomości środków językowych (4 zadania zamknięte i 8 zadań otwartych krótkiej odpowiedzi) oraz tworzenia wypowiedzi pisemnej (1 zadanie otwarte rozszerzonej odpowiedzi). Zadania sprawdzające rozumienie ze słuchu były oparte na nagranych tekstach, odtworzonych podczas egzaminu z płyty CD, natomiast zadania sprawdzające rozumienie tekstów pisanych oraz dwa zadania sprawdzające znajomość środków językowych były oparte na tekstach autentycznych lub w minimalnym stopniu adaptowanych zamieszczonych w arkuszu egzaminacyjnym. Za rozwiązanie wszystkich zadań zdający mógł otrzymać 50 punktów (1 punkt za każde zadanie zamknięte lub otwarte w obszarach rozumienia ze słuchu, rozumienia tekstów pisanych i znajomości środków językowych oraz 13 punktów za wypowiedź pisemną).

2. Dane dotyczące populacji zdających

TABELA 6. Zdający rozwiązujący zadania w arkuszu standardowym*

| Liczba zdających | | 83 |
|---|--|------|
| Zdający rozwiązujący zadania w arkuszu standardowym | z liceów ogólnokształcących | 23 |
| | z techników | 60 |
| | ze szkół branżowych | 0 |
| | ze szkół na wsi | 0 |
| | ze szkół w miastach do 20 tys. mieszkańców | 12 |
| | ze szkół w miastach od 20 tys. do 100 tys. mieszkańców | 28 |
| | ze szkół w miastach powyżej 100 tys. mieszkańców | 38 |
| | ze szkół publicznych | 77 |
| | ze szkół niepublicznych | 6 |
| | kobiety | 1580 |
| | mężczyźni | 996 |

* Dane w tabeli dotyczą wszystkich tegorocznych absolwentów.

¹ Załącznik nr 2 do rozporządzenia Ministra Edukacji Narodowej z dnia 20 marca 2020 r. w sprawie szczególnych rozwiązań w okresie czasowego ograniczenia funkcjonowania jednostek systemu oświaty w związku z zapobieganiem, przeciwdziałaniem i zwalczaniem COVID-19 (Dz.U. poz. 493, z późn. zm.).

TABELA 7. Zdający rozwiązujący zadania w arkuszach dostosowanych

| | | |
|--|--|---|
| Zdający rozwiązujący zadania w arkuszach dostosowanych | z autyzmem, w tym z zespołem Aspergera | 0 |
| | słabowidzący | 0 |
| | niewidomi | 0 |
| | słabosłyszący | 0 |
| | nieślyszący | 0 |
| | z niepełnosprawnością ruchową spowodowaną mózgowym porażeniem dziecięcym | 0 |
| | o których mowa w art. 2 ust. 1 ustawy ² (obywatele Ukrainy) | 0 |
| ogółem | 0 | |

3. Przebieg egzaminu

TABELA 8. Informacje dotyczące przebiegu egzaminu

| | | | |
|---|--------------------|---|---|
| Termin egzaminu | | 12maja 2022 r. | |
| Czas trwania egzaminu | | 150 minut | |
| Liczba szkół | | 55 | |
| Liczba zespołów egzaminatorów* | | 1 | |
| Liczba egzaminatorów* | | 6 | |
| Liczba obserwatorów ³ (§ 8 ust. 1) | | 0 | |
| Liczba unieważnień ³ | w przypadku: | | |
| | art. 44zzv pkt 1 | stwierdzenia niesamodzielnego rozwiązywania zadań przez zdającego | 0 |
| | art. 44zzv pkt 2 | wniesienia lub korzystania przez zdającego w Sali egzaminacyjnej z urządzenia telekomunikacyjnego | 0 |
| | art. 44zzv pkt 3 | zakłócenia przez zdającego prawidłowego przebiegu egzaminu | 0 |
| | art. 44zzw ust. 1 | stwierdzenia podczas sprawdzania pracy niesamodzielnego rozwiązywania zadań przez zdającego | 0 |
| | art. 44zzy ust. 7 | stwierdzenie naruszenia przepisów dotyczących przeprowadzenia egzaminu maturalnego | 0 |
| | art. 44zzy ust. 10 | niemożność ustalenia wyniku (np. zaginięcie karty odpowiedzi) | 0 |
| Liczba wglądów ⁴ (art. 44zzz) | | 0 | |

* Dane dotyczą obu poziomów egzaminu (podstawowego i rozszerzonego) łącznie.

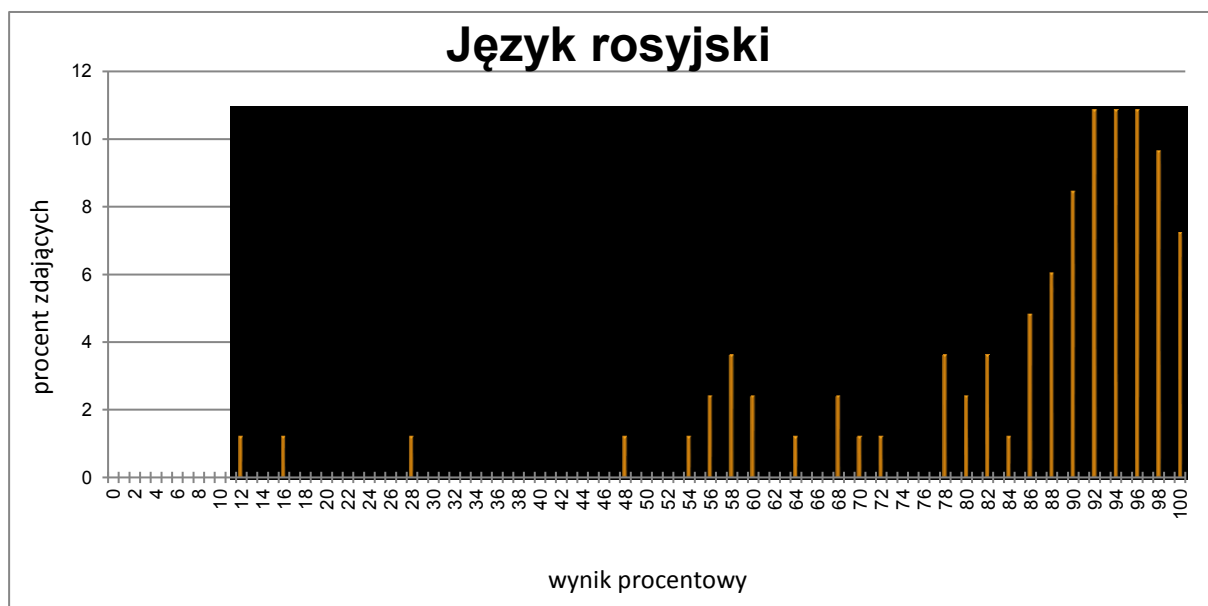
² Ustawa z dnia 12 marca 2022 r. o pomocy obywatelom Ukrainy w związku z konfliktem zbrojnym na terytorium tego państwa (Dz.U. z 2022 r. poz. 583).

³ Rozporządzenie Ministra Edukacji Narodowej z dnia 21 grudnia 2016 r. w sprawie szczegółowych warunków i sposobu przeprowadzania egzaminu maturalnego (Dz.U. z 2016 r. poz. 2223, z późn. zm.).

⁴ Ustawa z dnia 7 września 1991 r. o systemie oświaty (Dz.U. z 2021 r. poz. 1915, z późn. zm.).

4. Podstawowe dane statystyczne

Wyniki zdających



WYKRES 3. Rozkład wyników zdających

TABELA 9. Wyniki zdających – parametry statystyczne*

| Zdający | Liczba zdających | Minimum (%) | Maksimum (%) | Mediana (%) | Modalna (%) | Średnia (%) | Odchylenie standardowe (%) |
|-----------------------------|------------------|-------------|--------------|-------------|-------------|-------------|----------------------------|
| ogółem | 83 | 12 | 100 | 90 | 92-96(3) | 84 | 18 |
| z liceów ogólnokształcących | 23 | - | - | - | - | 73 | - |
| z techników | 60 | 12 | 100 | 92 | 92 | 84 | 20 |

* Dane dotyczą tegorocznych absolwentów, którzy przystąpili do wszystkich egzaminów obowiązkowych. Parametry statystyczne są podane dla grup liczących 30 lub więcej zdających.

Poziom wykonania zadań

TABELA 10. Poziom wykonania zadań

Rozumienie ze słuchu

| Zadanie | Wymagania egzaminacyjne 2022 | | Poziom wykonania zadania (%) |
|---------|---|---|--|
| | Wymaganie ogólne | Wymagania szczegółowe | |
| 1.1. | II. Rozumienie wypowiedzi. <i>Zdający rozumie wypowiedzi ustne [...] o różnorodnej formie i długości, w różnych warunkach odbioru [...].</i> | 2.4) Zdający określa intencje nadawcy/autora tekstu. | 96 |
| 1.2. | | 2.1) Zdający określa główną myśl tekstu. | 99 |
| 1.3. | | 2.5) Zdający określa kontekst wypowiedzi. | 92 |
| 2.1. | | 2.3) Zdający znajduje w tekście określone informacje. | 96 |
| 2.2. | | | 95 |
| 2.3. | | | 96 |
| 2.4. | | | 98 |
| 3.1. | | 2.3) Zdający znajduje w tekście określone informacje. | 95 |
| 3.2. | | | 94 |
| 3.3. | | | 90 |
| 3.4. | | | 95 |
| 3.5. | | | 2.4) Zdający określa intencje nadawcy/autora tekstu. |

Rozumienie tekstów pisanych

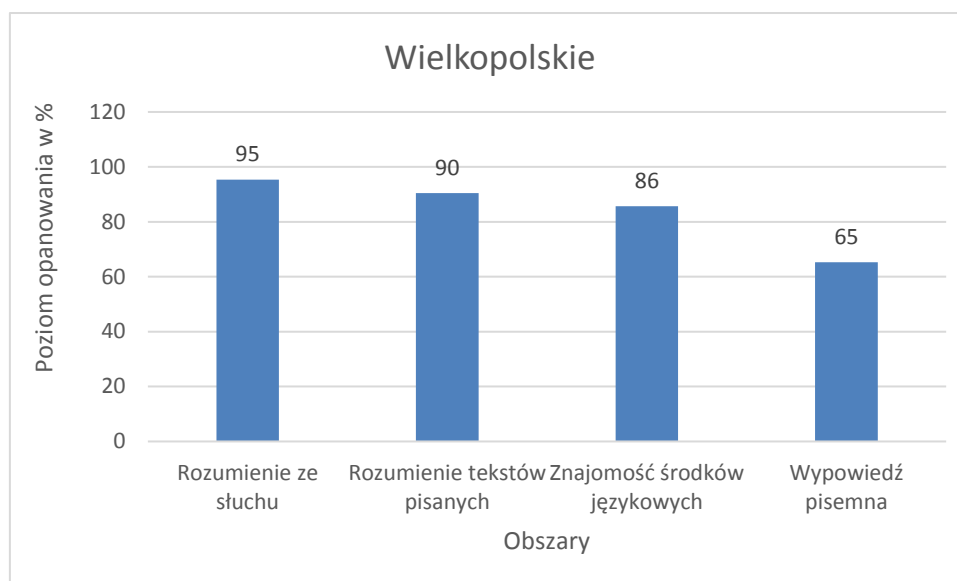
| Zadanie | Wymagania egzaminacyjne 2022 | | Poziom wykonania zadania (%) |
|---------|--|---|------------------------------|
| | Wymaganie ogólne | Wymagania szczegółowe | |
| 4.1. | II. Rozumienie wypowiedzi. <i>Zdający rozumie wypowiedzi [...] pisemne o różnorodnej formie i długości [...].</i> | 3.3) Zdający znajduje w tekście określone informacje. | 86 |
| 4.2. | | | 96 |
| 4.3. | | | 89 |
| 4.4. | | | 93 |
| 5.1. | | 3.6) Zdający rozpoznaje związki pomiędzy poszczególnymi częściami tekstu. | 95 |
| 5.2. | | | 95 |
| 5.3. | | | 94 |
| 5.4. | | | 94 |
| 6.1. | | 3.3) Zdający znajduje w tekście określone informacje. | 90 |
| 6.2. | | | 92 |
| 6.3. | | 3.4) Zdający określa intencje nadawcy/autora tekstu. | 87 |
| 6.4. | | 3.3) Zdający znajduje w tekście określone informacje. | 89 |
| 6.5. | | 3.1) R Zdający oddziela fakty od opinii. | 76 |

Znajomość środków językowych

| Zadanie | Wymagania egzaminacyjne 2022 | | Poziom wykonania zadania (%) |
|---------|--|--|------------------------------|
| | Wymaganie ogólne | Wymagania szczegółowe | |
| 7.1. | <p>I. Znajomość środków językowych.</p> <p><i>Zdający posługuje się bogatym zasobem środków językowych (leksykalnych, gramatycznych, ortograficznych) [...].</i></p> | <p>1. Zdający posługuje się bogatym zasobem środków językowych (leksykalnych, gramatycznych, ortograficznych) [...].</p> | 93 |
| 7.2. | | | 90 |
| 7.3. | | | 95 |
| 7.4. | | | 94 |
| 8.1. | | | 86 |
| 8.2. | | | 88 |
| 8.3. | | | 89 |
| 8.4. | | | 81 |
| 9.1. | | | 84 |
| 9.2. | | | 76 |
| 9.3. | | | 76 |
| 9.4. | | | 76 |

Wypowiedź pisemna

| Zadanie | Wymagania egzaminacyjne 2022 | | Kryteria | Poziom wykonania zadania (%) | |
|---------|--|---|---------------------------|------------------------------|-------------------------------|
| | Wymaganie ogólne | Wymagania szczegółowe | | | |
| 10. | <p>I. Znajomość środków językowych</p> <p>III. Tworzenie wypowiedzi</p> <p>tj. Wypowiedź pisemna</p> | 5.1) R Zdający stosuje formalny lub nieformalny styl wypowiedzi w zależności od sytuacji. | zgodność z poleceniem | 62 | |
| | | 5.2) R Zdający przedstawia w logicznym porządku argumenty za i przeciw danej tezie lub rozwiązaniu. | | spójność i logika wypowiedzi | 77 |
| | | 5.4) Zdający relacjonuje wydarzenia z przeszłości. | zakres środków językowych | | 67 |
| | | 5.5) Zdający wyraża i uzasadnia swoje opinie, poglądy i uczucia. | | | poprawność środków językowych |
| | | 5.9) Zdający opisuje doświadczenia swoje i innych. | | | |
| | | 5.11) Zdający stosuje zasady konstruowania tekstów o różnym charakterze. | | | |
| | | 1. Zdający posługuje się bogatym zasobem środków językowych (leksykalnych, gramatycznych, ortograficznych) [...]. | | | |



WYKRES 4.

Średnie wyniki zdających w zakresie poszczególnych obszarów umiejętności

Komentarz – na podstawie wyników wszystkich zdających w kraju

Poziom podstawowy

Średni wynik uzyskany przez maturzystów przystępujących do egzaminu z języka rosyjskiego na poziomie podstawowym wyniósł 68% punktów.

Najwyższe wyniki zdający uzyskali za zadania sprawdzające rozumienie tekstów pisanych (średni wynik – 73%). Gorzej poradzili sobie z zadaniami sprawdzającymi rozumienie ze słuchu oraz znajomość środków językowych (średni wynik odpowiednio – 70% i 68%). Najniższe wyniki maturzyści uzyskali za tworzenie wypowiedzi pisemnej (średni wynik – 56%).

W obszarze rozumienia ze słuchu zdający osiągnęli niższe wyniki za rozwiązywanie zadań sprawdzających umiejętność znajdowania w tekście określonych informacji (średni wynik – 68%) niż za rozwiązywanie zadań sprawdzających umiejętność globalnego rozumienia tekstu (średni wynik – 74%).

Poziom wykonania zadań sprawdzających umiejętność znajdowania w tekście określonych informacji (1.1.–1.5., 3.1., 3.3.–3.5.) był zróżnicowany i wahał się od 48% do 80%. Najwyższe wyniki zdający uzyskali za rozwiązanie zadania 3.5. (80% poprawnych odpowiedzi). Zadanie to było oparte na dialogu między dziennikarzem i trenerką tyżwiarstwa figurowego, która odpowiadała na pytania dotyczące tego, co decyduje o osiągnięciu sukcesów w sporcie. Kluczowy dla udzielenia poprawnej odpowiedzi był fragment: *но выигрывают те, кого принято называть сильными людьми, спортсмены, которые имеют внутреннюю мощь. Именно такие фигуристы и побеждают.* Zdecydowana większość maturzystów zrozumiała, że najważniejsze dla sportowca jest posiadanie twardego charakteru i zaznaczyła poprawną odpowiedź **A**.

Trudniejszym okazało się zadanie 1.1., sprawdzające tę samą umiejętność.

| | | | |
|---|--|---|---|
| 1.1. | Кота из музея назвали Бегемотом в память о коте, который долгие годы жил дома у Булгакова. | P | F |
| <p>Fragment transkrypcji:</p> <ul style="list-style-type: none"> – Дом-музей Михаила Булгакова помнит много удивительных историй. Одну из них, о коте по кличке Бегемот, нам рассказала сотрудница музея. – Вы знаете, в романе Булгакова «Мастер и Маргарита» есть кот, которого зовут Бегемот. И вот однажды в нашем музее появился чёрный кот. Мы сразу решили назвать его точно так же. Нашему коту Бегемоту хорошо жилось в музее. Его любили все посетители. | | | |

Poprawną odpowiedź wskazało 48% zdających. Słusznie uznali oni podane zdanie za fałszywe. Słowa pracownicy muzeum jednoznacznie świadczyły o tym, że kota nazwano Behemot ze względu na postać z utworu M. Bułhakowa „Mistrz i Małgorzata”. Wskazanie błędnej odpowiedzi przez część zdających mogło wynikać z tego, że zasugerowali się oni następującymi wyrażeniami pojawiającymi się w tekście: *Дом-музей Михаила Булгакова;*

есть кот, которого зовут Бегемот; решили назвать его точно так же – i założyli, że jest mowa o domu Bułhakowa, gdzie przez wiele lat mieszkał kot Behemot.

W grupie zadań wymagających globalnego zrozumienia tekstu maturzyści najlepiej poradzili sobie z zadaniami sprawdzającymi umiejętność określania kontekstu wypowiedzi. Średni wynik za zadania sprawdzające tę umiejętność wyniósł 76%. Najłatwiejszym okazało się zadanie 3.6. 80% zdających zrozumiało, że rozmowa toczy się w karetce pogotowia. Zadanie 3.2., sprawdzające tę samą umiejętność, poprawnie rozwiązało 77% maturzystów, którzy wskazali hotel jako miejsce rozmowy.

Więcej kłopotów sprawiło zdającym zadanie 2.4., wymagające dobrania właściwego zdania do historyjki o Pablo Picassie.

- A. Этот текст для любителей смешных историй.
D. Автор текста подсказывает, как распознать преступника.

2.4.

A

Transkrypcja:

Текст 4.

Пабло Пикассо – художник, который является не только одним из самых дорогих, но и одним из самых «популярных» у преступников. Как-то в квартиру Пикассо залез вор. Художник увидел его, и бандит убежал. Полицейские хотели сделать фотопортрет преступника, но Пикассо посмотрел на них свысока и сказал, что он художник и сам нарисует вора. И нарисовал! На основании этого портрета на следующий день были арестованы пятнадцать человек, две лошади, четыре автобуса и тарелка жареной рыбы... Вот такой весёлый эпизод!

Kluczowe do rozwiązania tego zadania było zrozumienie fragmentu o tym, że znany malarz narysował dla policji portret bandyty w taki sposób, że następnego dnia zostały aresztowane nie tylko osoby, które namalował, ale nawet konie, autobusy i talerz z rybą. Poprawną odpowiedź A. wybrało 70% zdających, którzy słusznie uznali ten tekst za odpowiedni dla amatorów śmiesznych historyjek. Zabawny charakter historyjki był podkreślony na końcu wypowiedzi poprzez wyrażenie *Вот такой весёлый эпизод!* Analiza wyboru dystraktorów w tym zadaniu pokazuje, że wśród błędnych odpowiedzi najczęściej wybierana była opcja D. Prawdopodobnie uczniowie kierowali się usłyszczanymi w nagraniu wyrażeniami: *полицейские хотели сделать фотопортрет преступника, художник сам нарисует вора*. Jednak nie były to wskazówki, pomagające rozpoznać przestępcę.

Zdający dobrze poradzili sobie z zadaniem 2.3. sprawdzającym umiejętność określania intencji nadawcy/autora tekstu. Zdecydowana większość zdających (73%) poprawnie wskazała, że autor tego tekstu podpowiada, jak rozpoznać bandytę.

Nieco więcej kłopotów przysporzyły zdającym zadania sprawdzające umiejętność określania głównej myśli tekstu. Średni wynik za zadania 2.1. oraz 2.2. wyniósł 71%. Maturzyści lepiej poradzili sobie z zadaniem 2.1. Zdecydowana większość z nich (75%) poprawnie wskazała, że w tekście jest mowa o obrazie, który można ocenić tylko z góry. Z tekstu wynikało, że

z okazji rocznicy pierwszego lotu człowieka w kosmos, entuzjaści wydeptali na śniegu gigantyczny portret Jurija Gagarina. Aby zobaczyć portret, trzeba było wznieść się w niebo, na przykład samolotem, ponieważ z ziemi portretu nie dało się zobaczyć w całości.

Więszym wyzwaniem okazało się zadanie 2.2.

- В.** Автор этого текста жалуется на вкус шоколада.
С. Этот текст об оригинальной праздничной услуге.

2.2.

С

Transkrypcja:

Текст 2.

Мечтаете необычно отметить день рождения? Вам хочется, чтобы гостям было интересно? Мы готовы помочь! В день торжества к вам приедет наш сотрудник – художник. Он привезёт разные кисти и большие плитки настоящего шоколада и начнёт рисовать гостей. За час мастер может создать около четырёх-пяти работ. Таким образом каждый из гостей получит уникальное произведение искусства – свой портрет, нарисованный тёмным шоколадом на белой шоколадной плитке. Заинтересованы? Тогда ждём звонков с заказами.

W nagraniu narrator przedstawia ciekawy pomysł świętowania urodzin – możliwość zaproszenia artysty, który z czekolady wykona portrety gości. Zaznaczone w tekście fragmenty wskazywały na to, że dotyczy on oryginalnej okolicznościowej usługi. Poprawną odpowiedź **С.** wskazało 67% maturzystów. Jednak ponad 30% zdających wybrało błędną odpowiedź **В.** Prawdopodobnie taki wybór był podyktowany usłyszczanymi w nagraniu wyrażeniami: *плитки настоящего шоколада, нарисованный тёмным шоколадом на белой шоколадной плитке*, które maturzyści błędnie powiązali z niezadowoleniem ze smaku czekolady.

Za zadania sprawdzające rozumienie tekstów pisanych zdający uzyskali najwyższy średni wynik w całym arkuszu (73 %).

Maturzyści dobrze poradzi sobie z zadaniem sprawdzającym umiejętność określania głównej myśli poszczególnych części tekstu. Średni wynik za zadanie 4. wyniósł 76% (od 72% poprawnych odpowiedzi w zadaniu 4.1. do 82% poprawnych odpowiedzi w zadaniu 4.2.). Wysokie były także wyniki za zadania 5.3. oraz 6.5., które sprawdzały umiejętność określania intencji autora tekstu (średni wynik – 72%). W zadaniu 5.3. autor tekstu proponował właścicielom samochodów sposób na zarabianie pieniędzy, natomiast w zadaniu 6.5. na podstawie ostatniego akapitu tekstu o zainteresowaniach znanych osób należało stwierdzić, że autor przekonuje czytelników do tego, aby mieć hobby.

Spośród zadań sprawdzających globalne rozumienie tekstu największym wyzwaniem dla zdających okazało się zadanie 5.2., które sprawdzało umiejętność określania głównej myśli tekstu.

ЭТО ИНТЕРЕСНО

Мы уже давно привыкли к селфи-палкам, перестали удивляться селфи-туфлям, в торговых центрах охотно пользуемся селфи-автоматами. А вот недавно на улицах Лос-Анджелеса появился грузовой автомобиль синего цвета. В этой машине можно съесть вкусный блинчик, на котором изображено ваше лицо. Всё просто: клиенты получают фотокамеру, делают селфи, после чего снимок пересылают на «блинный принтер». Пара минут – и официант подаст вкусное блюдо, с которого смотрите вы сами. Внутри синего автомобиля приятный интерьер: несколько столиков, удобные кресла, цветы. Кроме необычных блинов в меню есть гамбургеры, пицца, ароматный кофе и чай.

5.2. Этот текст о/об

- А. кафе на колёсах.
- В. открытии фотомагазина.
- С. конкурсе рецептов блинов

Zadanie to poprawnie rozwiązało 61% zdających. Narrator mówi o naszej fascynacji selfie i podaje przykład z Los Angeles, gdzie na ulicach miasta pojawiła się niebieska ciężarówka, w której można zjeść pyszny naleśnik ze swoim portretem. To proste: klienci otrzymują aparat, robią sobie selfie, a następnie zdjęcie przesyłane jest do „drukarki do naleśników”. Kluczowy do udzielenia właściwej odpowiedzi był następujący fragment: *Пара минут – и официант подаст вкусное блюдо, с которого смотрите вы сами. Внутри синего автомобиля приятный интерьер: несколько столиков, удобные кресла, цветы. Кроме необычных блинов в меню есть гамбургеры, пицца, ароматный кофе и чай.* Z zawartych w tym fragmencie informacji jasno wynika, że tekst opisuje kawiarnię na kółkach. Opis procesu przygotowywania naleśników ze zdjęciem klienta był tak przekonujący, że około 30% zdających uznało, że w tekście jest mowa o otwarciu sklepu fotograficznego i wybrało odpowiedź B. Nie zwrócili oni jednak uwagi, że w opisanym miejscu pracuje kelner, więc nie może to być sklep.

Zdający osiągnęli dość wysokie wyniki za zadania, które sprawdzały umiejętność znajdowania w tekście określonych informacji. Średni wynik za zadania 5.1. oraz 6.1.–6.4. wyniósł 73%. Najłatwiejsze okazało się zadanie 6.1. Zdający mieli wskazać, że głównym zainteresowaniem Katarzyny II było kolekcjonowanie różnych kamieni. Tę odpowiedź wybrało 81% maturzystów.

Większym wyzwaniem okazało się zadanie 6.3.

Fragment tekstu:

Экстравагантным в своих увлечениях был и знаменитый писатель граф Лев Толстой. Например, он научился делать обувь. Но не для себя и не на продажу – в дополнительных заработках писатель не нуждался. Граф делал обувь своими руками и раздавал её родным. Но на этом увлечения Толстого не заканчивались. Писатель серьёзно изучал педагогику и даже организовал в Ясной Поляне школу для деревенских детей, а затем помог открыть более 20 школ.

6.3. Лев Толстой делал обувь, которую потом

- A. передавал деревенским детям.
- B. продавал в местной лавке.
- C. дарил близким людям.
- D. носил сам.

Poprawnej odpowiedzi w tym zadaniu udzieliło 68% maturzystów. Stwierdzenie, że Lew Tolstoj robił buty i obdarowywał nimi bliskich, wynikało z fragmentu: *Граф делал обувь своими руками и раздавал её родным*. Najczęściej wybraną błędną odpowiedzią była odpowiedź A. Jednak pisarz organizował szkołę dla wiejskich dzieci, a nie przekazywał im buty.

W arkuszu egzaminacyjnym sprawdzana była także umiejętność rozpoznawania związków pomiędzy poszczególnymi częściami tekstu. Zadanie 7. oparte było na historii o liście w butelce, który doprowadził do ślubu marynarza Ake z dziewczyną z Sycylii. Wysoki średni wynik za to zadanie – 74% punktów – świadczy o tym, że tegoroczni maturzyści dobrze opanowali umiejętność sprawdzaną w tym zadaniu.

W części arkusza sprawdzającej znajomość środków językowych zdający osiągnęli średni wynik 68%. Zadanie 8., polegające na uzupełnieniu luk w tekście odpowiednimi wyrazami, było dla maturzystów trudniejsze niż zadanie 9. – set leksykalny (średni wynik – odpowiednio 66% oraz 70%). Wyniki za poszczególne zadania wahały się od 52% do 89% poprawnych odpowiedzi.

W zadaniu 8., opartym na krótkim tekście, dwa z pięciu zadań sprawdzały znajomość gramatyki. Najmniej problemów sprawiło zdającym uzupełnienie luki 8.3. Kluczowym dla rozwiązania tego zadania była znajomość odmiany przymiotników rodzaju męskiego. Poprawnie rozwiązało to zadanie 80% zdających, którzy wybrali odpowiedź **B. рабочего**. Najtrudniejsze w tej części arkusza okazało się zadanie 8.1., w którym należało uzupełnić lukę właściwą formą rzeczownika *гардероб*.

Fragment tekstu:

Экстремальное глажение – интересный способ превратить обычное домашнее дело в экстремальный вид спорта. Для этого нужны только утюг и гладильная доска.

А ещё, конечно же, любая вещь из **8.1.** _____.

8.1.

- A. гардеробом
- B. гардероба
- C. гардеробу

Zadanie to poprawnie rozwiązało 52% zdających. Ponad 30% maturzystów wybrało błędną odpowiedź C. *гардеробу*. Możliwym powodem wybierania tej opcji był wpływ języka polskiego. Prawdopodobnie zdający zasugerowali się odmianą rzeczownika „garderoba” w języku polskim, jednocześnie odczytując końcówkę -y w języku rosyjskim, jako -y w języku polskim.

Zadanie 9. polegało na wybraniu wyrazu, który poprawnie uzupełnia luki w dwóch zdaniach (tzw. set leksykalny). Wyniki uzyskane za poszczególne zadania okazały się wysokie.

Najwięcej maturzystów wybrało poprawną odpowiedź **A.** w zadaniu 9.2., w którym podaną parę zdań *Известно, что _____ – это устройство, которое позволяет вводить команды в компьютер. Забавно было смотреть мультфильм о том, как _____ дразнит кота.* uzupełniał wyraz *мышка*. Poprawnie rozwiązało to zadanie 89% zdających.

W zadaniach 9.1. oraz 9.4. wyniki były znacznie niższe (odpowiednio 61% oraz 62% poprawnych odpowiedzi). W zadaniu 9.1. wyrazem poprawnie uzupełniającym oba zdania był wyraz *партию* (odpowiedź **C.**), który pojawiał się w zdaniach w kontekście gry w szachy oraz zaśpiewania partii operowej, a w zadaniu 9.4. – *устроили* (odpowiedź **B.**), wyraz użyty w kontekście zakwaterowania osób w hotelu oraz organizacji imprezy.

Najniższe wyniki w całym arkuszu zdający uzyskali za skonstruowanie wypowiedzi pisemnej. Polecenie do tego zadania brzmiało następująco:

Uczestniczyłeś(-aś) w rodzinnej imprezie. W e-mailu do koleżanki z Rosji:

- poinformuj, z jakiej okazji odbyła się ta impreza i kto w niej uczestniczył
- opisz miejsce, w którym została zorganizowana
- napisz, jaką niespodziankę przygotowano dla zaproszonych gości
- przedstaw swoją opinię na temat imprez rodzinnych.

Średni wynik za to zadanie wyniósł 56%. Analiza wyników uzyskanych przez zdających za wypowiedź pisemną pokazuje, że absolwenci nie zawsze radzą sobie z tworzeniem własnego tekstu. Średni wynik w kryterium treści (59%) oznacza, że duża grupa zdających nie potrafi w komunikatywny sposób przekazać w formie pisemnej określonych w poleceniu informacji i ma problem z ich rozwinięciem.

Pierwszy podpunkt polecenia był dwuczłonowy – *poinformuj, z jakiej okazji odbyła się ta impreza i kto w niej uczestniczył*. Aby wypowiedź została uznana za rozwiniętą, należało odnieść się w minimalnym stopniu do obydwu części podpunktu polecenia i jeden z nich omówić bardziej szczegółowo. Realizując ten podpunkt polecenia, zdający najczęściej nie mieli problemów ze wskazaniem okazji, z jakiej odbyła się impreza, ale bardzo rzadko rozwijali tę informację. Natomiast realizując drugą część tego podpunktu polecenia, zdecydowana większość zdających potrafiła rozwinąć swoją wypowiedź: wskazać uczestników, nazywając członków rodziny, kolegów, powiedzieć skąd przyjechali itd.

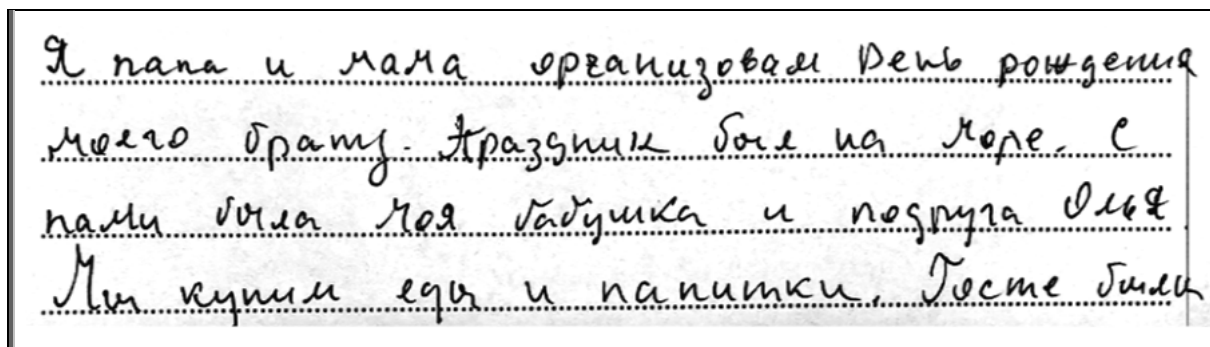
Ilustruje to poniższy przykład.

Praca 1.

Эта была день рождения мамы. Приехала
вся семья и много гости из города

Kolejny podpunkt polecenia – *opisz miejsce, w którym została zorganizowana rodzinna impreza* – dość często nie był realizowany, ponieważ zdający wskazywali jedynie miejsce, do którego goście zostali zaproszeni, nie dodając żadnego, nawet minimalnego opisu tego miejsca.

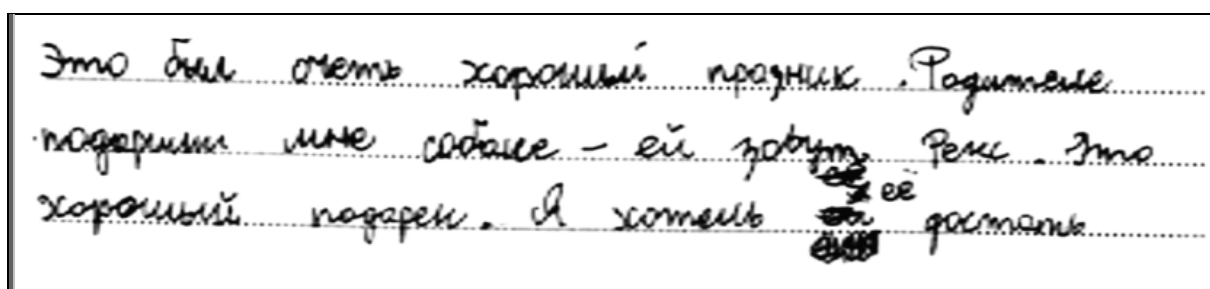
Praca 2.



Я папа и мама организовали День рождения
моего брата. Праздник был на море. С
нами была моя бабушка и подруга Ольга.
Мы купили еду и напитки. Гости были

Trzeci podpunkt polecenia – *napisz, jaką niespodziankę przygotowano dla zaproszonych gości* – okazał się dla wielu zdających jednym z trudniejszych do przekazania. Zdarzały się prace, w których ten podpunkt polecenia został pominięty. Często zdający mieli problem ze zrozumieniem polecenia i pisali o niespodziance przygotowanej dla jubilata. Pisali także o planowaniu prezentu dla gości, używając czasu przyszłego, a nie przeszłego. Przyjrzyjmy się jednej z takich prac, gdzie zdający pisze o prezencie, jaki dostał on a nie goście.

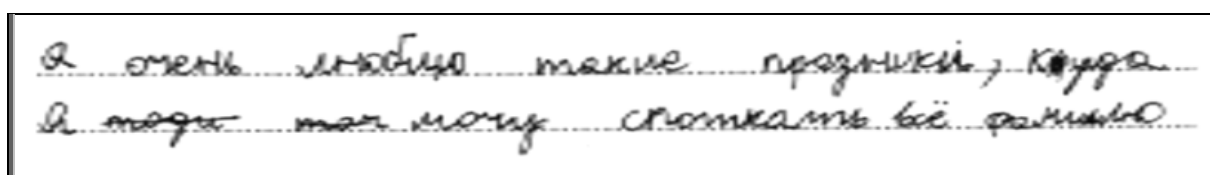
Praca 3.



Это был очень хороший праздник. Подумав
подарить мне подарок – ей подарю часы. Это
хороший подарок. Я хотел ~~ее~~ ^{ее} подарить

Trudnym do przekazania okazał się też ostatni podpunkt polecenia – *przedstaw swoją opinię na temat imprez rodzinnych*. Wielu zdających nie potrafiło rozwinąć swojej wypowiedzi. Głównym powodem był niewystarczający zakres środków leksykalnych. Dość często, przedstawiając własną opinię, maturzyści ograniczali się do wyrażenia «любить» lub zapisywali polskie słowa rosyjskimi literami.

Praca 4.



Я очень люблю такие праздники, когда
я могу так долго встретиться с друзьями

W kryterium spójności i logiki wypowiedzi średni wynik wyniósł 61%. Duża część prac była spójna i logiczna, jednak zdarzały się też takie wypowiedzi, w których błędy w istotny sposób zaburzały komunikację.

Średni wynik uzyskany przez zdających za zakres środków językowych wyniósł 54%. Analiza wyników pokazuje, że duża część maturzystów posługiwała się mało zaawansowanym słownictwem i podstawowymi strukturami gramatycznymi.

W kryterium poprawności środków językowych zdający uzyskali średni wynik 48%. W wielu wypowiedziach maturzyści popełniali liczne błędy językowe oraz ortograficzne. Miały one

wpływ na wyniki w pozostałych kryteriach, gdyż często uniemożliwiały skuteczny przekaz informacji, a także zaburzały spójność i logikę wypowiedzi.

Poziom rozszerzony

Absolwenci, którzy przystąpili do egzaminu na poziomie rozszerzonym, uzyskali średnio 79% punktów za rozwiązanie zadań w arkuszu egzaminacyjnym.

Zdający osiągnęli najwyższe wyniki za zadania sprawdzające rozumienie ze słuchu (średni wynik – 90%). Nieznacznie niższy wynik uzyskali za zadania sprawdzające rozumienie tekstów pisanych (średni wynik – 87%) oraz za zadania sprawdzające znajomość środków językowych (średni wynik – 80%). Najniższy wynik osiągnęli za tworzenie wypowiedzi pisemnej (średni wynik – 60%).

W obszarze rozumienia ze słuchu zdający bardzo dobrze poradzili sobie z zadaniami sprawdzającymi ogólne rozumienie tekstu (średni wynik 91%). Zadania 1.1. oraz 3.5., które wymagały określenia intencji nadawcy/autora tekstu, poprawnie rozwiązało ponad 90% maturzystów. Równie dobrze zdający rozwiązali zadanie 1.3., które sprawdzało umiejętność określenia kontekstu wypowiedzi (91% poprawnych odpowiedzi). Nieco niższe wyniki zdający osiągnęli w zadaniu 1.2. sprawdzającym umiejętność określania głównej myśli części tekstu (89% poprawnych odpowiedzi).

Wysoki wynik maturzyści uzyskali także za zadania 2.1.–2.4. oraz 3.1.–3.4. sprawdzające umiejętność znajdowania w tekście określonych informacji (średni wynik – 90%). Zadanie 2.4., które poprawnie rozwiązało 94% zdających, okazało się najłatwiejsze w części sprawdzającej rozumienie ze słuchu. Natomiast najniższe wyniki zdający uzyskali za zadania 3.2. i 3.3. Przyjrzyjmy się jednemu z nich.

Fragment transkrypcji:

Парк как раз переживал модернизацию: в нём шли ремонтные работы набережной, благоустраивали пляж. Ремонт парка должен был закончиться через две недели, и мы очень хотели, чтобы к этому времени бригада мастеров закончила ремонт нашего ресторана. Не поверите, но это удалось! Дело в том, что мы не нуждались в кредитах, нам хватило собственных накоплений. Мы сами спроектировали дизайн интерьера – белый пол, имитирующий разогретую солнцем палубу корабля, на нём горшки с апельсиновыми деревьями и шезлонги. Пресса отреагировала очень быстро, журналисты сами нас нашли и о нас написали. О такой рекламе можно было только мечтать! Открытие на носу, пора было завозить продукты. И тут мы столкнулись с неожиданной сложностью. В парк Горького запрещён въезд на машинах, и пакеты с рыбой, мясом, овощами и фруктами нам пришлось носить на себе или возить на тачках. К этому мы готовы не были. Нас это просто ошарашило. Но отступать мы не собирались. Мы открылись и окупили вложенные средства в течение месяца! Сейчас вопрос доставки решён, но вспоминать есть что.

3.2. Во время подготовки к открытию первого ресторана у супругов возникла проблема с

- A. рекламой заведения.
- B. доставкой продуктов.
- C. оборудованием помещений.
- D. проведением ремонта в срок.

Poprawnej odpowiedzi udzieliło 86% zdających, którzy zrozumieli, że do Parku Gorkiego nie mogą wjeżdżać samochody i w związku z tym u małżonków pojawił się problem związany z dostawą produktów do restauracji. Jednak prawie 7% zdających wybrało odpowiedź D. Prawdopodobnie zasugerowali się oni informacją o remoncie w restauracji i pracach remontowych w parku. Ci zdający nie zwrócili uwagi na słowa Eugenii o tym, że z mężem udało się im skończyć remont w restauracji na czas, tj. jednocześnie z końcem prac w parku, tak jak ona planowała.

W obszarze rozumienia tekstów pisanych zdający osiągnęli najwyższe wyniki za zadanie 5. Średni wynik to 92% punktów możliwych do uzyskania. Zadanie to sprawdzało umiejętność rozpoznawania związków pomiędzy poszczególnymi częściami tekstu. Wyniki za rozwiązanie zadań 5.1.–5.4. były bardzo zbliżone. Rozwiązało je poprawnie od 90% do 94% zdających.

Umiejętność znajdowania w tekście określonych informacji była sprawdzana w zadaniach 4.1.–4.4., 6.1., 6.2. oraz 6.4. Średni wynik wyniósł 87%. Przyjrzyjmy się zadaniu 6.4., które okazało się najtrudniejsze spośród wszystkich zadań sprawdzających umiejętność znajdowania określonych informacji.

Fragment tekstu:

Результаты говорят о том, что желание получить опыт работы является более значимым мотивом занятости студентов, чем финансовые факторы. Так, 63% работающих студентов считают, что работа во время учёбы даст им возможность удачно трудоустроиться после окончания вуза, поскольку работодатели выше всего ценят опыт. Только 25% работающих студентов поставили во главу угла заработок. 12% респондентов ответили, что, работая параллельно с учёбой, можно завязать нужные контакты.

6.4. Большинство российских студентов решаются совмещать работу с учёбой, чтобы

- A. убедиться в правильности выбора профессии.
- B. поправить материальное положение.
- C. завести полезные деловые связи.
- D. приобрести трудовой стаж.

Zadaniem zdających było znalezienie w tekście informacji, dlaczego większość rosyjskich studentów decyduje się na łączenie nauki z pracą. Poprawnej odpowiedzi w tym zadaniu udzieliło 81% zdających, którzy zrozumieli, że większość zapytanych studentów chce pracować w czasie studiów, aby zdobyć doświadczenie niezbędne do znalezienia dobrej pracy po ukończeniu uniwersytetu. Najczęściej wybieraną błędną odpowiedzią była opcja C. Powodem takiego wyboru była prawdopodobnie pojawiająca się w tekście informacja o możliwości nawiązania w czasie pracy potrzebnych kontaktów. Jednak zgodnie z przeprowadzoną ankietą tę przyczynę wskazało najmniej studentów.

Zadanie 6.3. sprawdzające umiejętność określania intencji nadawcy/autora tekstu poprawnie rozwiązało 84% maturzystów. Zrozumieli oni, że w podkreślonym fragmencie kobieta wyraża zdanie o nowej pracownicy.

Najtrudniejsze w tej części arkusza okazało się zadanie 6.5. sprawdzające umiejętność oddzielania faktów od opinii.

Fragment tekstu:

В ходе исследования было выявлено, что есть связь между специальностью обучения студентов и их трудовой деятельностью. Оказалось, что работа более половины опрошенных студентов соответствует их специализации. Только

небольшая часть студентов не может найти работу по специальности. Это, скорее всего, обусловлено дефицитом рабочих мест.

При этом студенты, обладающие более высоким уровнем способностей, охотнее других совмещают учёбу с работой. По-видимому, такой уровень способностей позволяет этим студентам не только поступить в престижный вуз, но и успешно учиться, одновременно работая.

Исследователи предполагали, что работающие студенты обеспечены широкой поддержкой со стороны вузов. Однако оказалось, что молодёжь жалуется на отсутствие возможности иметь свободный график занятий, сдавать работы досрочно, консультироваться в режиме онлайн с научными руководителями.

Массовая студенческая занятость и лёгкость, с которой студенты в большинстве своём успешно учатся и при этом работают, говорит о невысокой образовательной нагрузке. Это позволило аналитикам предположить, что качество получаемого студентами образования является низким. Правда ли это? Трудно сказать.

6.5. Какое предложение является фактом, а не субъективным мнением?

- A.** Большинство студентов совмещают учёбу с той работой, которая соответствует профилю их образования.
- B.** Студенты престижных вузов не видят целесообразности в трудоустройстве во время учёбы.
- C.** Российские вузы не обеспечивают студентов высоким уровнем образования.
- D.** Преподаватели высших учебных заведений оказывают содействие работающим студентам.

Zadanie polegało na wybraniu zdania, które było przedstawione w tekście jako fakt. Poprawnej odpowiedzi udzieliło 72% zdających, którzy zrozumieli, że faktem jest stwierdzenie, iż w czasie studiów większość młodych ludzi łączy naukę z pracą w zawodzie. Zgodnie z tekstem informacja ta jednoznacznie wynika z badania. Około 14% maturzystów wybrało odpowiedź C. Jednak wyrażenie *позволило аналитикам предположить* zdecydowanie wskazywało, że zdanie *Российские вузы не обеспечивают студентов высоким уровнем образования* jest opinią.

Za zadania 7., 8., oraz 9. sprawdzające znajomość środków językowych maturzyści uzyskali 80% punktów. Wyższe były wyniki za zadanie zamknięte oparte na tekście (średni wynik za zadanie 7. – 88%) niż za zadania otwarte (średni wynik za zadanie 8. – 78%, a za zadanie 9. – 74%).

W zadaniu 7. najtrudniejsze było uzupełnienie luki w zdaniu *Мужчина взял малыша домой и ухаживал 7.2. _____ до тех пор, пока тот не выздоровел.* Poprawną odpowiedź **B.** – *за ним* wybrało 85% maturzystów. 8% zdających wybrało opcję **A.** – *о нём*. Możliwym powodem wybierania tej opcji był wpływ języka polskiego, w którym czasownik *troszczyć się*

wymaga użycia przyimka *o* (kogoś). Jednak rosyjski czasownik *ухаживать* (opiekować się) wymaga użycia zaimka lub rzeczownika z przyimkiem *за* w narzędniku.

Trudne okazało się także zadanie 8.2., które wymagało wstawienia czasownika *родиться* w 3. osobie rodzaju męskiego czasu przeszłego. Prawidłowej odpowiedzi *родился* udzieliło 74% zdających.

W zadaniu 9., które polegało na uzupełnieniu zdań z wykorzystaniem podanych w nawiasach wyrazów, najtrudniejszymi okazały się zadania 9.2. *Вчера я видел (ты / автобусная / остановка) _____ около театра.* oraz 9.3. *За помощью я всегда (обращаться / сестра) _____.* Każde z nich poprawnie rozwiązało 71% zdających. Wyrazy w nawiasie należało przekształcić w następujący sposób: *тебя на автобусной остановке; обращаюсь к сестре.* Jednak wielu zdających miało problem z utworzeniem poprawnej formy przymiotnika rodzaju żeńskiego, w miejscowniku w zadaniu 9.2. oraz z rekcją czasownika *обращаться* (k komu?) w zadaniu 9.3.

Ostatnią częścią arkusza była wypowiedź pisemna. Zdający mieli do wyboru napisanie rozprawki albo listu. Tegoroczny temat rozprawki dotyczył kart podarunkowych – popularnego prezentu urodzinowego wśród młodzieży – i wymagał od zdającego omówienia tematu z punktu widzenia osoby kupującej taki prezent i osoby otrzymującej go.

Napisanie listu do dyrektora szkoły wymagało przedstawienia pozytywnych aspektów korzystania z rowerów oraz propozycji rozwiązania problemu pozostawiania rowerów w okolicach szkoły.

Najwyższe średnie wyniki maturzyści uzyskali w kryterium spójności i logiki wypowiedzi (70% punktów). Najniższe były wyniki w kryterium zgodności z poleceniem (58%). Duże braki dało się zaobserwować także w opanowaniu struktur leksykalno-gramatycznych. Niezbyt szeroki zakres środków językowych utrudniał z kolei precyzyjne i swobodne wyrażanie myśli. Znalazło to swoje odzwierciedlenie w wynikach uzyskanych za zakres środków leksykalno-gramatycznych oraz poprawność środków językowych – po 59%.

Analiza treści wypowiedzi pisemnych pozwala stwierdzić, że duża część prac maturzystów zawierała usterki w zakresie zgodności z poleceniem. W przypadku rozprawek niektórzy zdający nie potrafili prawidłowo sformułować tezy. Zdarzały się prace, w których zdający stawiali tezę w formie pytania, które nie zapowiadało jasno typu rozprawki, np. *Хорошая ли это идея? Я постараюсь написать об этом в своём сочинении.* Dość często maturzyści nie wyrażali w tezie swojej opinii albo nie odnosili się do młodzieży lub urodzin. Innym często występującym problemem był brak zgodności tezy z treścią wypowiedzi, np. w tezie była wyrażona pozytywna opinia na temat kart podarunkowych, a w rozwinięciu wypowiedzi zdający rozważali plusy i minusy kart podarunkowych.

W przypadku listu do dyrektora szkoły częstym błędem było stosowanie na początku i/lub w zakończeniu listu zwrotów nieodpowiednich dla listu formalnego. Maturzyści czasami zapominali określić cel napisania listu. Natomiast dobrze sobie radzili z opisem pozytywnych aspektów korzystania z roweru (element pierwszy). Zdający najczęściej podawali korzyści zdrowotne, ekologiczne oraz finansowe, pisali także o rowerze jako wygodnym środku transportu. Przy realizacji drugiego elementu były opisywane problemy związane z brakiem miejsc dla rowerów lub z kradzieżami rowerów bez podania konkretnych propozycji czy pomysłów na rozwiązanie problemu pozostawiania rowerów.

Wnioski

Analiza wyników egzaminu maturalnego z języka rosyjskiego pozwala na wyciągnięcie następujących wniosków dotyczących pracy z maturzystami w kolejnych latach.

- ❖ Wyniki egzaminu na poziomie podstawowym pokazują, że zdający lepiej radzą sobie z zadaniami sprawdzającymi rozumienie tekstów pisanych niż z zadaniami sprawdzającymi rozumienie ze słuchu. Niewystarczające korzystanie na lekcjach języka rosyjskiego z materiałów do słuchania może być jedną z przyczyn niepowodzeń maturzystów. Dlatego warto jak najczęściej oprócz materiałów podręcznikowych, wykorzystywać materiały autentyczne, takie jak programy telewizyjne, piosenki, filmy, wywiady, podcasty.
- ❖ Wybory zdających w zadaniach zamkniętych pokazują, że niejednokrotnie udzielają oni odpowiedzi na podstawie pojedynczych słów powtarzających się w tekście słuchanym lub czytanim i w zadaniu, a za mało uwagi zwracają na kontekst, w którym te wyrazy występują. Bardzo ważne jest, aby przygotowując uczniów do egzaminu, zachęcać ich do bardziej wnikliwej analizy powiązań między tekstem i zadaniem. Dobrą praktyką jest wymaganie od uczniów, aby potrafili uzasadnić zarówno wybór opcji właściwej, jak i powody odrzucenia opcji niepoprawnej. Dzięki temu na egzaminie będą wybierać odpowiedzi bardziej świadomie.
- ❖ Zadania sprawdzające znajomość środków językowych sprawiły trudność maturzystom zarówno na poziomie podstawowym, jak i na poziomie rozszerzonym. Powinno się więc pracować nad systematycznym wzbogacaniem słownictwa poprzez różnorodne ćwiczenia, np. tworzenie zbiorów synonimów i antonimów, tworzenie razem z uczniami definicji pojęć, „map pamięci”, wdrażanie na lekcjach techniki kategoryzacji polegającej na grupowaniu przez uczniów różnych wyrazów według podanych kategorii.
- ❖ Dużym wyzwaniem dla maturzystów przystępujących do egzaminu na poziomie podstawowym było napisanie wypowiedzi pisemnej. Główną przyczyną tego problemu był ograniczony zakres struktur leksykalno-gramatycznych. Zdający często używali najprostszyc środków językowych, a liczne błędy popełniane przez maturzystów w pracach uniemożliwiały przekazanie wymaganego komunikatu. Należy zatem jak najczęściej podejmować wyzwanie tworzenia na lekcjach wypowiedzi pisemnych w języku rosyjskim.
- ❖ Najczęściej zaobserwowane usterki w wypowiedziach pisemnych na poziomie rozszerzonym, to nieprawidłowo zredagowana teza w rozprawce (niezapowiadająca typu rozprawki), teza i/lub zakończenie niezgodne z treścią wypowiedzi (np. teza jednostronna, a argumentacja w rozwinięciu „za i przeciw”. W liście zdający mieli problem z określeniem, w jakim celu piszą. Często używali nieodpowiednich zwrotów rozpoczynających i/lub kończących. Najczęściej popełnianym błędem było stosowanie zwrotów typowych dla listów prywatnych, np. *Привет, Пётр Иванович!*, *До свидания!* Pojawiały się także inne niepoprawne propozycje, np. *Дорогой директор!* / *Здравствуй, директор школы!* Należy zwrócić uwagę zdających na to, że zasady regulujące pisanie listów formalnych są dość sztywne i dopuszczają użycie tylko takich zwrotów, które funkcjonują w języku rosyjskim.

Zapoznanie uczniów z kryteriami oceniania wypowiedzi pisemnej jest bardzo ważne, ponieważ może sprawić, że uda im się uniknąć błędów, które mogą wpłynąć negatywnie na ocenę ich prac.