



OKRĘGOWA KOMISJA EGZAMINACYJNA
W POZNANIU

WYNIKI
SPRAWDZIANU
W SZKOLE PODSTAWOWEJ

RAPORT

WOJEWÓDZTWA
LUBUSKIE*WIELKOPOLSKIE*ZACHODNIOPOMORSKIE
2009

Opracowanie: Michał Kaczorowski, Elżbieta Klima, Małgorzata Lembicz
Redakcja: Zofia Hryhorowicz, Lidia Skibińska
Korekta: Zofia Hryhorowicz

Nr ISBN 978-83-61106-07-4

Okręgowa Komisja Egzaminacyjna w Poznaniu
ul. Gronowa 22
61-655 Poznań

Druk i oprawa
DRUKARNIA „Beyga”, Glinno 126
64-300 Nowy Tomyśl, tel./fax (061) 44 26 033

**Wiedza i nauka –
to najbezpieczniejsza inwestycja**

Szanowni Państwo.

10 lat funkcjonowania Okręgowej Komisji Egzaminacyjnej w Poznaniu upoważnia mnie do wiary, że przekazując sprawozdania z przeprowadzonych sprawdzianu i egzaminów 2009 r., kolejne 2-3% odpowiedzialnych za poziom edukacji w ponad 4 tysiącach szkół funkcjonujących na terenie trzech województw północno-zachodniej Polski, wykorzysta publikowane przez nas dane i wnioski w codziennej pracy.

Przedstawiona statystyka w niniejszym raporcie dotyczy co szóstego ucznia w Polsce kończącego dany etap kształcenia i co szóstego nauczyciela w kraju, a kierowana jest nie tylko do szkół. Raport bowiem otrzymują 473 jednostki samorządu terytorialnego, organy prowadzące inne niż jst, organy nadzorujące, oddziały doskonalenia nauczycieli, wojewodowie...

Tak duża liczba odbiorców naszej pracy oraz potencjał edukacyjny, za który czujemy się współodpowiedzialni – to także odpowiedzialność za przyszłość kraju. Budując na podstawie wyników fotografię osiągnięć każdego absolwenta/ucznia i szkoły, zatrudniamy każdego roku ponad 10 tys. nauczycieli – egzaminatorów, aby sprawdzić i ocenić 750 tys. prac oraz opracować wnioski wynikające z ocen uczniów, szkół, gmin, powiatów....

Fotografia osiągnięć przekazywana uczniom/absolwentom jako zaświadczenia (67 100 SP, 74 500 G), jako świadectwa (53 295) i dyplomy (ponad 40 000) to informacja o poziomie nauczania w szkołach na terenie naszego działania, to dla wielu potwierdzenie osiągniętego sukcesu indywidualnego lub zbiorowego, to zwieńczenie długotrwałego procesu kształcenia i wychowania, codziennego trudu.

W roku jubileuszowym Okręgowej Komisji Egzaminacyjnej w Poznaniu dziękuję za wiele lat wspólnych zmagania. Życzę Państwu, aby współpraca była coraz bardziej satysfakcjonująca, a przede wszystkim służyła rozwojowi młodych pokoleń, które są celem naszych wspólnych działań.

Dyrektor
Okręgowej Komisji Egzaminacyjnej

Wojciech Kucharski

Poznań, sierpień 2009 r.

I.	Charakterystyka populacji – dane o uczniach i szkołach w Okręgu oraz województwach: lubuskim, wielkopolskim i zachodniopomorskim	5
II.	Organizacja i przebieg sprawdzania	7
III.	Opis zestawu zadań pt. „O zwierzętach” S-1-092 (S-4, S-5, S-6)	8
IV.	Wyniki sprawdzianu standardowego pt. „O zwierzętach”	9
IV.1.	Wyniki uzyskane przez uczniów w kraju, Okręgu i województwach.....	9
IV.2.	Wyniki uczniów z dysleksją i bez dysleksji w Okręgu i województwach.....	14
IV.3.	Wyniki dziewcząt i chłopców w Okręgu i województwach.....	15
IV.4.	Wyniki sprawdzianu a wielkość miejscowości w Okręgu i województwach.....	16
IV.5.	Wyniki uczniów szkół publicznych i niepublicznych w Okręgu i województwach.....	18
IV.6.	Wyniki uzyskane w szkołach w Okręgu i województwach.....	19
IV.7.	Wyniki uczniów uzyskane za rozwiązanie zadań i w obszarach umiejętności.....	21
IV.7.1.	Wyniki uczniów w kraju i województwach	21
IV.7.2	Rozkład wyników punktowych za zadania otwarte w województwach.....	24
V.	Wyniki uzyskane w województwach za rozwiązanie arkuszy dostosowanych i niestandardowych.....	28
V.1.	Wyniki uzyskane przez uczniów słabo słyszących i niesłyszących rozwiązujących arkusz S-7-092 pt. „O zwierzętach”	28
V.2.	Wyniki uzyskane przez uczniów z trudnościami w uczeniu się rozwiązujących arkusz S-8-092 pt. „Pies”	33
VI.	Podsumowanie i wnioski	37
VII.	Załączniki dla województw: lubuskiego, wielkopolskiego i zachodniopomorskiego	40
	• 1., 6. i 11. – porównanie wyników uzyskanych przez uczniów w powiatach z wynikiem krajowym oraz procent dysleksji w 2009 roku	
	• 2., 7. i 12. – zestawienie tabelaryczne wyników dla powiatów (średnie wyniki wyrażone w punktach i w procentach (arkusz i pięć kategorii umiejętności) oraz % dysleksji w 2009 r.	
	• 3., 8. i 13. – procentowy rozkład średnich wyników szkół w krajowej skali staninowej	
	• 4., 9. i 14. – rozkład średnich wyników szkół w województwie	
	• 5., 10. i 15. – rozkład średnich wyników gmin w województwie	

I. Charakterystyka populacji – dane o uczniach i szkołach w Okręgu oraz w województwach: lubuskim, wielkopolskim i zachodniopomorskim

W dniu 2 kwietnia 2009 r. na terenie działania Okręgowej Komisji Egzaminacyjnej w Poznaniu, czyli trzech województw: lubuskiego, wielkopolskiego i zachodniopomorskiego, do sprawdzianu przystąpiło (wliczając 95 laureatów) **ogółem 66 904 uczniów**, w tym:

- 97,74% bez dysfunkcji i z dysleksją rozwojową,
- 0,16% słabo widzących i niewidomych,
- 0,19% słabo słyszących i niesłyszących,
- 1,91% z upośledzeniem umysłowym w stopniu lekkim.

Liczby uczniów w trzech województwach (z obszaru działania OKE w Poznaniu) przystępujących do rozwiązywania zadań z poszczególnych arkuszy sprawdzianu oraz liczby zwolnionych i nieobecnych zestawiono w tabeli 1.

Tabela 1. Liczba uczniów, którzy przystąpili i tych, którzy nie przystąpili do sprawdzianu w terminie 2 kwietnia 2009 r.

Województwo	Liczba uczniów								Nieobecni
	Rodzaj arkusza				Zwolnieni				
	S-1	S-4, S-5, S-6	S-7	S-8	Laureaci		Z przyczyn losowych		
					Liczba	%	Liczba	%	
lubuskie	10 538	35	17	242	26	0,25	14	0,13	65
wielkopolskie	37 263	40	62	664	12	0,03	26	0,07	128
zachodniopomorskie	17 496	35	48	369	57	0,33	13	0,07	100
Razem	65 297	110	127	1 275	95	0,15	53	0,08	293

W tabeli 2. zestawiono dane dotyczące uczniów w Okręgu, którzy przystąpili do sprawdzianu w dniu 3 czerwca (termin dodatkowy, tzw. losowy) oraz dane dotyczące liczby wystawionych zaświadczeń dla wszystkich przystępujących do sprawdzianu w 2009 r.

Tabela 2. Zestawienie liczby uczniów, którzy przystąpili do sprawdzianu w 2009 r. (I i II termin)

	Liczba uczniów			
	S-1	S-4, S-5, S-6	S-7	S-8
Termin I – 2 kwietnia 2009 r.	65 297	110	127	1 275
Laureaci konkursów przedmiotowych	95	-	-	-
Termin II – dodatkowy – 3 czerwca 2009 r.	175	2	2	17
Razem wystawionych zaświadczeń	65 567	112	129	1 292

W Okręgu po sprawdzianie przeprowadzonym w 2009 r. (w obu terminach) 67 100 uczniom wystawiono zaświadczenie o uzyskanych wynikach.

W tabeli 3. przedstawiono dane procentowe dotyczące populacji uczniów przystępujących do sprawdzianu w 2009 (dla porównania w 2007 i 2008) roku

z uwzględnieniem cech różnicujących wyniki, takich jak: lokalizacja szkoły, status szkoły, płeć ucznia oraz dysleksja rozwojowa. Dane te będą przydatne podczas analizy wyników.

Tabela 3. Dane o populacji uczniów w Okręgu rozwiązujących zadania zamieszczone w arkuszu standardowym S-1-092 (S-4, S-5, S-6)

Okręg		% piszących		
		2007	2008	2009
Uczniowie	w szkołach wiejskich	37,5	37,8	38,0
	w miejscowościach poniżej 20 000	24,8	24,9	24,7
	w miejscowościach od 20 000 do 100 000	19,6	19,8	19,2
	w miejscowościach powyżej 100 000	18,1	17,5	18,2
Dziewczęta		49,2	48,8	48,8
Chłopcy		50,8	51,2	51,2
Uczniowie z opinią o dysleksji		7,5	7,1	7,1
Uczniowie uczący się w szkołach	publicznych	98,7	98,5	98,1
	niepublicznych	1,3	1,5	1,9

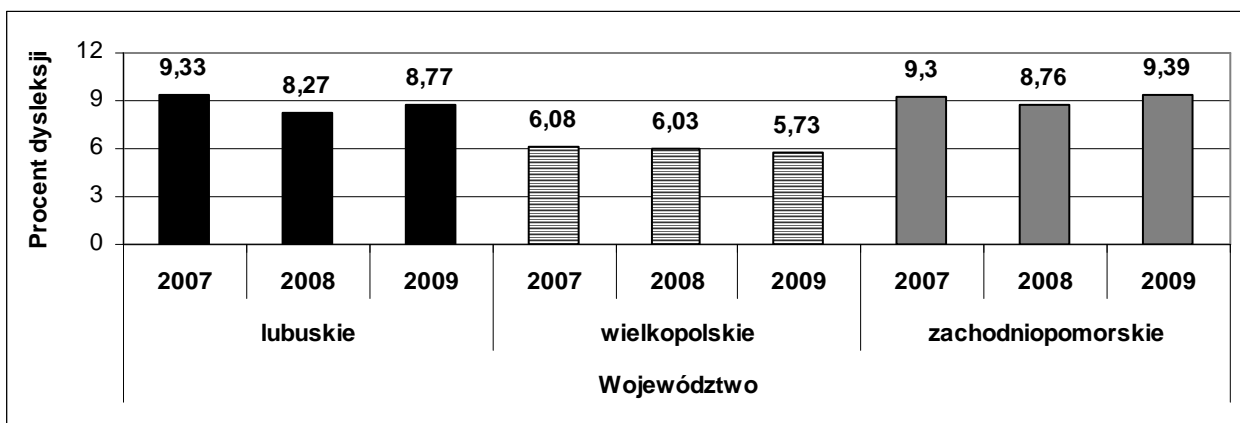
W roku 2009 odsetek uczniów piszących sprawdzian w szkołach znajdujących się w miejscowościach o różnej liczbie mieszkańców jest podobny jak w latach 2007 i 2008. Tak jak w latach poprzednich, w roku 2009, nieco wyższy był odsetek chłopców niż dziewcząt. W Okręgu poznańskim do szkół niepublicznych w roku szkolnym 2008/2009 uczęszczało 1 271 uczniów, co stanowiło 1,9% szóstoklasistów. W tabeli 4. zestawiono dane procentowe dotyczące uczniów szkół publicznych i niepublicznych w poszczególnych województwach.

Tabela 4. Odsetek uczniów uczęszczających do szkół publicznych i niepublicznych

Szkoła	Woj. lubuskie		Woj. wielkopolskie		Woj. zachodniopomorskie	
	2008	2009	2008	2009	2008	2009
	% uczniów		% uczniów		% uczniów	
Publiczna	98,5	97,5	98,7	98,5	98,1	97,5
Niepubliczna	1,5	2,5	1,3	1,5	1,9	2,5

W porównaniu z rokiem ubiegłym odsetek szóstoklasistów uczęszczających do szkół niepublicznych jest wyższy we wszystkich województwach, ale największy wzrost obserwujemy w województwie lubuskim.

W skali całego Okręgu udział uczniów z opinią o dysleksji jest taki sam jak w roku ubiegłym. Na wykresie 1. przedstawiono odsetek uczniów z dysleksją w 2009 roku i dla porównania przywołano tu dane także z roku 2007 i 2008 w województwach: lubuskim, wielkopolskim i zachodniopomorskim.



Wykres 1. Procent uczniów z dysleksją w województwach w latach 2007-2009

W 2009 roku procent uczniów z opinią o dysleksji jest najwyższy w województwie zachodniopomorskim, a najniższy w województwie wielkopolskim (niższy o ponad 3 punkty procentowe). W stosunku do roku 2008 odsetek dyslektyków w lubuskim i zachodniopomorskim wzrósł niewiele, bo o 0,5 punktu procentowego, natomiast w województwie wielkopolskim nieznacznie zmalał.

Duże zróżnicowanie w poziomie dysleksji występuje pomiędzy powiatami, gminami czy szkołami. Wśród 70 powiatów najwyższy odsetek dyslektyków występuje w Gorzowie Wlkp. (23,4%), a najniższy w powiecie świdwińskim (0,75%). W załącznikach 1., 6. i 11. w rozdziale VII przedstawiono procent dysleksji w poszczególnych powiatach w 2009 roku. W ok. 12% gmin Okręgu poznańskiego nie odnotowano dysleksji. W 40% gmin udział dyslektyków nie przekracza 5%, ale są też gminy z dysleksją powyżej 25%: Pyrzyce (30%) czy Mieszkowice (26%). Zróżnicowany jest udział uczniów dyslektycznych w poszczególnych typach miejscowości. Najwyższy odsetek występuje w szkołach wielkomiejskich, średnio jest ich powyżej 12%, w średnich miastach ok. 6%, a w małych miastach i na wsiach ok. 5%. Wyraźne jest także zróżnicowanie występujące pomiędzy szkołami publicznymi i niepublicznymi. W szkołach publicznych ok. 7% uczniów korzystało z opinii o dysleksji, a dla porównania w szkołach niepublicznych ponad 17%.

II. Organizacja i przebieg sprawdzania

Działając na podstawie rozporządzenia Ministra Edukacji Narodowej z dnia 30 kwietnia 2007 roku w sprawie warunków i sposobu oceniania, klasyfikowania i promowania uczniów i słuchaczy oraz przeprowadzania sprawdzianów i egzaminów w szkołach publicznych (DzU z 2007 r., Nr 83, poz. 562 ze zmianami) oraz Procedur sprawdzania przez egzaminatorów prac egzaminacyjnych sprawdzianu i egzaminów w 2009 roku Dyrektor Okręgowej Komisji Egzaminacyjnej powołała 43 zespoły egzaminatorów (w tym jeden zespół do oceniania osiągnięć uczniów z dysfunkcjami). Średnio w każdym zespole uczniowskie prace oceniało 22 egzaminatorów. W sumie pracowało 43 przewodniczących zespołów egzaminatorów, 86 weryfikatorów oraz 915 egzaminatorów. W pierwszym terminie oceniono 66 809 prac, a w terminie drugim – 196, czyli razem oceniono 67 005 prac.

Dyrektor OKE wyznaczyła przewodniczącym zespołów egzaminatorów wiele zadań. Spośród nich najistotniejsze było sprawdzanie i ocena prac uczniów oraz weryfikacja pracy egzaminatorów. Przewodniczący zweryfikowali poprawność sprawdzania i oceniania 2 018 arkuszy, tj. 3,02% prac napisanych przez uczniów.

W każdym zespole egzaminatorów pracowało dwóch weryfikatorów merytorycznych (polonista i matematyk), którzy zweryfikowali poprawność sprawdzania i oceniania 10 861 prac (16,26%). Ponadto rzetelność oceniania prac uczniów była losowo zweryfikowana przez koordynatorów sprawdzianu, podczas sczytywania wyników uczniów w OKE w Poznaniu. Koordynatorzy sprawdzianu w obu terminach zweryfikowali 1944 arkusze, tj. 2,9% uczniowskich prac. Przewodniczący zespołów egzaminatorów, weryfikatorzy oraz koordynatorzy w obu terminach zweryfikowali 14 823 prace, tj. 22,12 %, co oznacza, że zweryfikowano więcej niż co piątą pracę. Dołożono starań, aby proces sprawdzania i oceniania był przeprowadzony rzetelnie, dlatego w całym kraju:

- sprawdzano, oceniano i weryfikowano poprawność oceniania prac według tych samych kryteriów, co zapewniało porównywalność ocen proponowanych przez poszczególnych egzaminatorów,
- weryfikowano pracę egzaminatorów i weryfikatorów,
- monitorowano wszystkich uczestników procesu sprawdzania.

W dniu 28 maja 2009 r. zostały przekazane do szkół zaświadczenia o osiągnięciach uczniów wraz z pierwszym raportem *Wstępne wyniki sprawdzianu w klasie szóstej w 2009 roku* (w formie papierowej i elektronicznej). W opracowaniu zamieszczono: dane o średnich wynikach punktowych uczniów (w Okręgu i województwach), wartości współczynników łatwości uzyskanych dla wszystkich zadań zamieszczonych w arkuszu egzaminacyjnym, a także dla poszczególnych obszarów umiejętności (w Okręgu, województwach i różnych typach miejscowości) oraz skale staninowe dla uczniów i szkół. Na stronie internetowej www.oke.poznan.pl dostępne są: ww. opracowanie, arkusze sprawdzianu, modele oceniania, wyniki województw, powiatów, szkół i każdego ucznia w dwóch ujęciach: w obszarach umiejętności oraz za poszczególne zadania zamknięte i czynności w zadaniach otwartych, a także tendencje rozwojowe szkół. Dane dotyczące uczniów są dostępne tylko dla dyrektorów placówek, po podaniu identyfikatora i klucza szyfrującego. Dodatkowym źródłem informacji są zamieszczone na ww. stronie internetowej OKE w Poznaniu oraz na stronie internetowej www.cke.edu.pl materiały pomocnicze zatytułowane: *Sprawdzian 2009. Klucz punktowania zadań testu O zwierzętach (S-1 i S-7); Pies (S-8)*, a także opracowane przez CKE *Wstępne informacje o wynikach sprawdzianu 2009*.

III. Opis zestawu zadań pt. „O zwierzętach” S-1-092 (S-4, S-5, S-6)

Standardowy arkusz (S-1) pt. „O zwierzętach” (przygotowany w dwóch wariantach układu odpowiedzi do zadań zamkniętych) rozwiązywali w dniu 2 kwietnia 2009 r. uczniowie bez dysfunkcji oraz z dysleksją rozwojową, a w wersji dostosowanej uczniowie słabo widzący (S-4 i S-5) i niewidomi (S-6).

Na rozwiązanie wszystkich zadań zamieszczonych w arkuszu sprawdzianu uczniowie mieli 60 minut. W przypadku uczniów z dysfunkcjami, poświadczonymi odpowiednią dokumentacją, czas ten mógł być przedłużony o 30 minut.

Poprzez zadania egzaminacyjne sprawdzano stopień opanowania umiejętności z pięciu obszarów (tabela 5.). Podobnie jak w latach ubiegłych, uczeń rozwiązywał 20 zadań zamkniętych (wielokrotnego wyboru) oraz napisał odpowiedzi do 5 zadań otwartych. Za poprawne rozwiązanie wszystkich zadań uczeń mógł uzyskać 40 punktów. Liczbę punktów możliwych do uzyskania za wykonanie zadań sprawdzających opanowanie umiejętności w poszczególnych obszarach, ich wagę procentową oraz numery zadań, za pomocą których sprawdzano poziom opanowania umiejętności z poszczególnych obszarów, przedstawiono w tabeli 5.

Tabela 5. Plan arkusza standardowego

Obszar umiejętności	Liczba punktów	Waga	Numery zadań w arkuszu S-1-092
czytanie	10	25%	1, 2, 3, 4, 14, 15, 16, 17, 18, 19
pisanie	10	25%	25.I – V
rozumowanie	8	20%	9, 10, 20, 21, 23.I, 23.III, 24.I, 24.III
korzystanie z informacji	4	10%	12, 13, 22.I, 22.II
wykorzystywanie wiedzy w praktyce	8	20%	5, 6, 7, 8, 11, 23.II, 24.II, 24.IV

W celu sprawdzenia poziomu opanowania umiejętności *czytania* sformułowano 10 zadań zamkniętych. Przede wszystkim badano rozumienie tekstu popularnonaukowego i literackiego, odczytywanie danych z diagramu i odpowiadanie na pytania z nimi związane.

Opanowanie umiejętności *pisania* sprawdzano poprzez zadanie otwarte rozszerzonej odpowiedzi - dłuższą wypowiedź na podany temat w określonej formie (opowiadanie).

W zakresie *rozumowania*, w trzech zadaniach zamkniętych i trzech zadaniach otwartych, badano: umiejętność opisywania sytuacji za pomocą wyrażenia arytmetycznego, rozpoznawania własności liczb oraz charakterystycznych cech i własności środowiska, ustalania sposobu rozwiązywania zadania i prezentacji tego rozwiązania, a także umiejętność analizowania otrzymanych wyników i sprawdzania odpowiedzi z warunkami zadania.

Korzystanie z informacji sprawdzono dwoma zadaniami zamkniętymi oraz jednym zadaniem otwartym. W zakresie tego obszaru badano umiejętności posługiwania się źródłem informacji (atlasem zwierząt) i wskazywania źródła informacji oraz wybierania ofert zgodnie ze wskazanymi kryteriami.

Pięć zadań zamkniętych i dwa zadania otwarte posłużyły do sprawdzenia umiejętności uczniów w zakresie *wykorzystywania wiedzy w praktyce*. Badano umiejętności wykonywania obliczeń dotyczących czasu, długości, powierzchni i pieniędzy oraz wykorzystywania w sytuacji praktycznej własności liczb.

IV. Wyniki sprawdzianu standardowego pt. „O zwierzętach”

W tym rozdziale zamieszczono informacje o wynikach uczniów rozwiązujących zadania znajdujące się w arkuszu standardowym (S-1), a także informacje o wynikach szóstoklasistów rozwiązujących te same zadania dostosowane dla uczniów słabo widzących (S-4 i S-5) oraz niewidomych (S-6).

IV.1. Wyniki uzyskane przez uczniów w kraju, Okręgu i województwach

W tabeli 6. podano dane o wynikach uzyskanych przez uczniów za rozwiązanie zadań zamieszczonych w arkuszu standardowym S-1-092 (S-4, S-5 i S-6).

Tabela 6. Wyniki sprawdzianu 2009 - ogólne dane statystyczne

Wskaźnik	kraj	Okręg	Województwo:		
			lubuskie	wielkopolskie	zachodnio-pomorskie
średnia arytmetyczna	22,64	22,03	22,06	21,90	22,29
odchylenie standardowe ¹	7,63	7,55	7,41	7,56	7,61
rozstęp ²	40	40	40	39	39

W bieżącym roku w Okręgu szóstoklasiści uzyskali średnio 22,03 pkt, co stanowi 55% punktów możliwych do uzyskania. Wynik ten jest o ok. 0,6 punktu niższy od średniego wyniku uzyskanego w kraju. Analiza podstawowych parametrów statystycznych pozwala stwierdzić, że tegoroczny sprawdzian na najwyższym poziomie napisali szóstoklasiści z województwa zachodniopomorskiego, a na najniższym poziomie (w Okręgu i w kraju) – z województwa wielkopolskiego.

W tabeli 7. zestawiono liczby uczniów w poszczególnych województwach, którzy uzyskali najwyższy i najniższy wynik ze sprawdzianu. Podano także, jaki odsetek wśród uczniów, którzy otrzymali 40 punktów ze sprawdzianu, stanowią laureaci konkursów przedmiotowych.

Tabela 7. Wyniki sprawdzianu 2009 - dane statystyczne c.d.

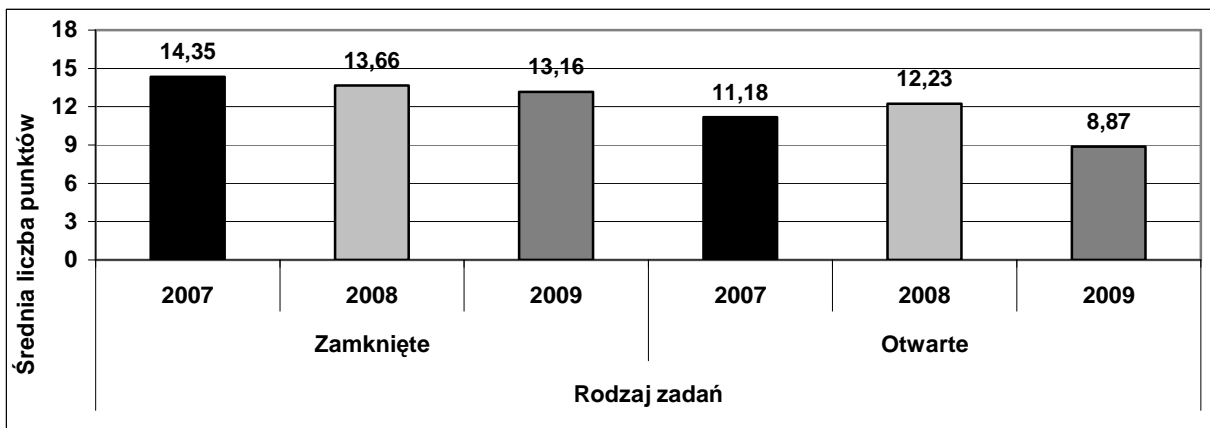
Województwo	Liczba zdających	Najniższy wynik (liczba uczniów)	Najwyższy wynik - 40 punktów - liczba uczniów	% uczniów z wynikiem 40 punktów	Liczba laureatów	% laureatów wśród uczniów z najwyższym wynikiem
lubuskie	10 573	0 (1 ucz.)	37	0,35	26	70
wielkopolskie	37 303	1 (4 ucz.)	73	0,20	12	16
zachodnio-pomorskie	17 531	1 (1 ucz.)	86	0,49	57	66

Procent uczniów, którzy uzyskali najwyższy wynik (40 punktów) jest najniższy w województwie wielkopolskim. W Wielkopolsce, w porównaniu z województwami lubuskim i zachodniopomorskim, kilkakrotnie niższy jest także odsetek laureatów konkursów wśród uczniów, którzy uzyskali maksymalny wynik (uczniowie, którzy uzyskali tytuł laureata konkursu o zasięgu wojewódzkim lub ponadwojewódzkim, nie przystępowali do sprawdzianu, a na zaświadczeniu otrzymywali maksymalną liczbę punktów). Dane zestawione w tabeli 7. ilustrują dużą dysproporcję na niekorzyść województwa wielkopolskiego, np. liczby laureatów w stosunku do liczby uczniów, którzy uzyskali maksymalny wynik.

W arkuszu sprawdzianu uczniowie rozwiązywali zadania zamknięte wielokrotnego wyboru (20 pkt) i zadania otwarte (20 pkt). Na wykresie 2. przedstawiono, ile średnio punktów uzyskiwali uczniowie za udzielenie odpowiedzi w zadaniach otwartych (krótkiej lub rozszerzonej odpowiedzi), a ile za odpowiedzi do zadań zamkniętych.

¹ Odchylenie standardowe - miara rozrzutu wyników w stosunku do średniej w danej populacji, np. w kraju lub województwie (wyrażana w punktach).

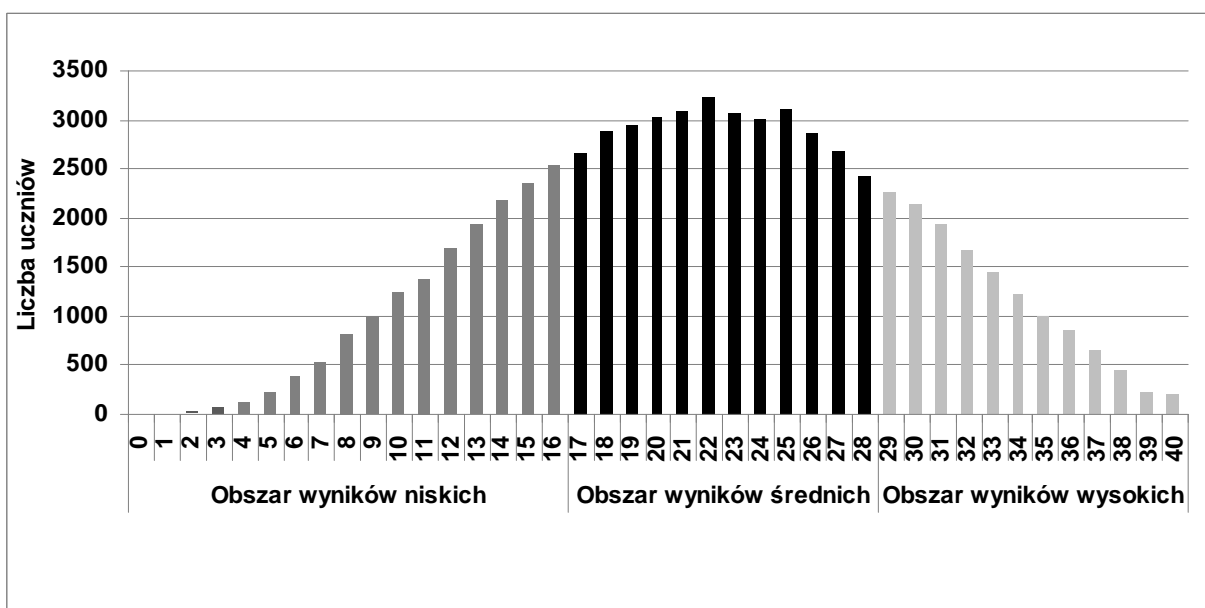
² Rozstęp – różnica pomiędzy najwyższym a najniższym wynikiem w danej grupie.



Wykres 2. Średnia liczba punktów uzyskana przez uczniów za zadania zamknięte i otwarte

W 2009 roku za rozwiązanie zadań zamkniętych uczniowie uzyskali średnio ok. 13 punktów i jest to o około 0,5 punktu mniej niż w roku ubiegłym. Za rozwiązanie zadań otwartych tegoroczni szóstoklasiści otrzymali średnio niespełna 9 punktów (ponad 3 punkty mniej niż w 2008 r.). W porównaniu z 2007 i 2008 rokiem zwiększyła się różnica pomiędzy średnią uzyskaną za zadania zamknięte i otwarte. Świadczy to o tym, że zadania w części otwartej tegorocznego arkusza były dla uczniów trudniejsze niż w latach poprzednich.

Na wykresie 3. przedstawiono rozkład wyników punktowych uzyskanych przez uczniów w Okręgu.



Wykres 3. Rozkład wyników punktowych uzyskanych przez uczniów w Okręgu

Rozkład wyników uczniów jest prawie symetryczny, zbliżony kształtem do wykresu rozkładu normalnego, co w porównaniu z rozkładami z lat poprzednich, gdy wykresy były lewoskośne (z przewagą wyników wysokich), świadczy o tym, że sprawdzian w 2009 roku był dla uczniów trudniejszy.

Na wykresie zaznaczono trzy obszary osiągnięć szóstoklasistów. Do wyznaczenia tych obszarów posłużono się dziewięciostopniową skalą staninową. Uczniowie, którzy uzyskali od 0 do 16 punktów (1.-3. stanin), znajdują się w obszarze wyników niskich.

Szóstoklasiści, których wynik ze sprawdzianu wyniósł od 17 do 28 punktów (4. -6. stanin), są w obszarze wyników średnich, a ci, którzy otrzymali od 29 punktów (7.-9. stanin), znajdują się w obszarze wyników wysokich.

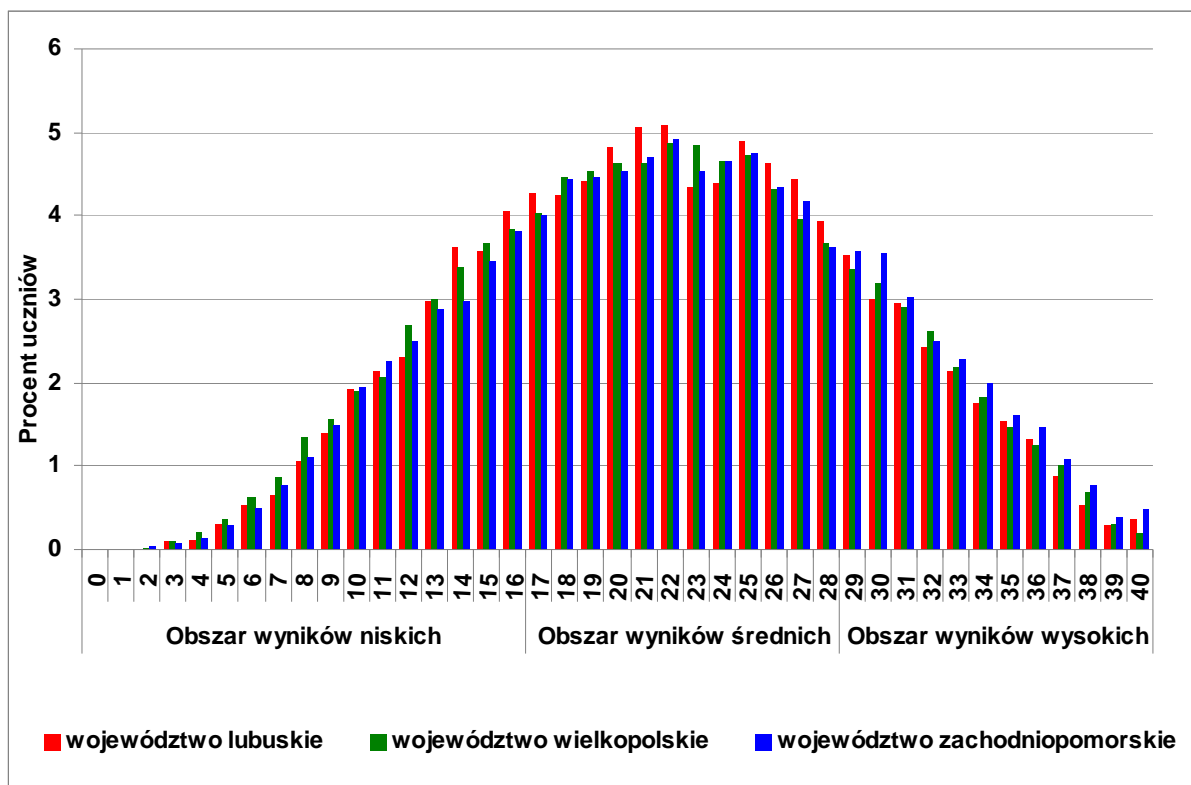
W tabeli 8. przedstawiono, jaki jest procent szóstoklasistów w kraju i w Okręgu z wynikami niskimi, średnimi lub wysokimi.

Tabela 8. Skala staninowa wyników uczniów ze sprawdzianu 2009 roku

Stanin	1	2	3	4	5	6	7	8	9	
Nazwa wyniku	najniższy	bardzo niski	niski	niżej średni	średni	wyżej średni	wysoki	bardzo wysoki	najwyższy	
Przedział punktowy	0-9	10-12	13-16	17-20	21-24	25-28	29-32	33-35	36-40	
Obszar wyniku	Uczniowie z niskimi wynikami			Uczniowie ze średnimi wynikami			Uczniowie z wysokimi wynikami			
Procent uczniów	w kraju	22,9%			53,1%			24,0%		
	w Okręgu	25,1%			53,5%			21,4%		

W porównaniu z szóstoklasistami z całego kraju, w Okręgu poznańskim jest wyższy odsetek uczniów z niskimi wynikami, a niższy z wynikami wysokimi.

Na wykresie 4. przedstawiono rozkład wyników punktowych uzyskanych przez uczniów w województwach.



Wykres 4. Rozkład wyników punktowych uzyskanych przez uczniów w województwach

Analizując wykres 4., można zaobserwować niewielkie (podobnie jak w roku ubiegłym) różnicowanie wyników uczniów pomiędzy województwami.

Dokładniejszą analizę umożliwiają dane zamieszczone w tabeli 9. Przedstawiono w niej procent uczniów (w trzech województwach i dla porównania w kraju), którzy uzyskali wynik w dziewięciu staninach oraz w każdym z trzech obszarów wyników.

Tabela 9. Rozkład procentowy wyników uczniów w przedziałach krajowej skali staninowej

Obszar wyników		niskich			średnich			wysokich			
Stanin		1.	2.	3.	4.	5.	6.	7.	8.	9.	
Nazwa wyniku		najniższy	bardzo niski	niski	nizej średni	średni	wyżej średni	wysoki	bardzo wysoki	najwyższy	
Przedział punktowy		0-9	10-12	13-16	17-20	21-24	25-28	29-32	33-35	36-40	
Procent uczniów w kraju	w stanie	4,3	6,0	12,6	16,7	18,8	17,6	13,2	6,5	4,3	
	w obszarze wyników	22,9			53,1			24,0			
Procent uczniów w województwie	lubuskim	w stanie	4,15	6,36	14,24	17,78	18,89	17,93	11,9	5,44	3,31
		w obszarze wyników	24,75			54,6			20,65		
	wielkopolskim	w stanie	5,14	6,64	13,89	17,66	19,02	16,67	12,07	5,47	3,44
		w obszarze wyników	25,67			53,35			20,98		
	zachodniopomorskim	w stanie	4,38	6,67	13,14	17,44	18,81	16,88	12,65	5,86	4,17
		w obszarze wyników	24,19			53,13			22,68		

W każdym z województw Okręgu poznańskiego odsetek uczniów, których wynik ze sprawdzianu znajduje się w obszarze wyników niskich (od 0 do 16 punktów) jest wyższy niż w kraju. Najczęściej wyniki w obszarze wyników niskich uzyskiwali uczniowie w Wielkopolsce (wyższy niż w kraju i Okręgu procent wyników w stanie najniższym), co w połączeniu z niskim udziałem uczniów z wysokimi wynikami, spowodowało najniższy średni wynik tego województwa w kraju. W województwie wielkopolskim i zachodniopomorskim podobny jak w kraju odsetek uczniów znajduje się w obszarze średnich wyników, w Lubuskiem jest ich o 1,5 punktu procentowego więcej. W województwie zachodniopomorskim 22,68 procent uczniów ma wynik w obszarze wyników wysokich i jest to o 2 punkty procentowe więcej niż w województwie lubuskim czy wielkopolskim, ale mniej niż w kraju, gdzie 24% piszących sprawdzian ma wynik w obszarze wyników wysokich.

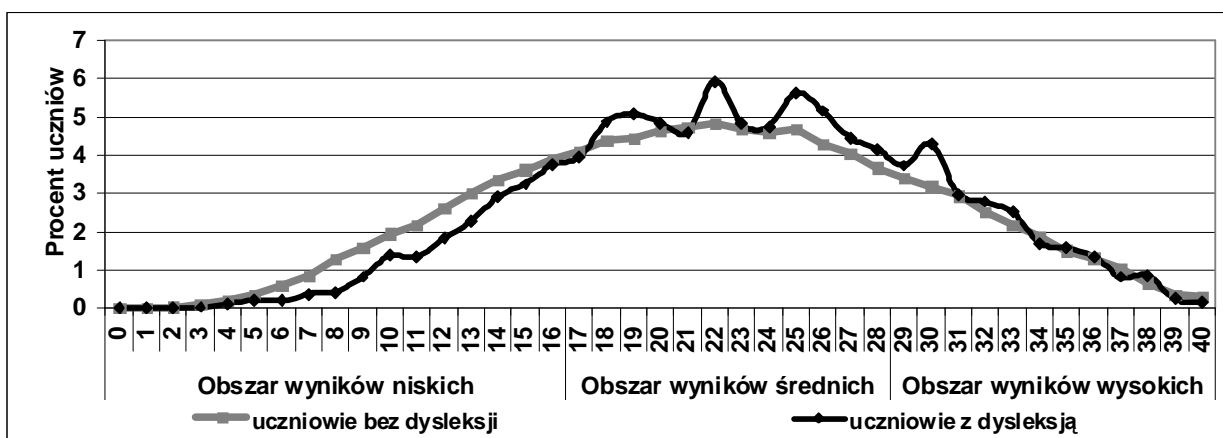
IV.2. Wyniki uczniów z dysleksją i bez dysleksji w Okręgu i województwach

W tabeli 10. zestawiono liczebność i średni wynik uczniów z dysleksją i bez dysleksji.

Tabela 10. Zestawienie liczebności i wyników uczniów z dysleksją i bez dysleksji

	Liczba uczniów	Średni wynik
Dyslektycy	4 669	22,96
Niedyslektycy	60 833	21,96

Średni wynik uczniów z dysleksją jest o 1 punkt wyższy od średniego wyniku uczniów bez dysleksji. Na wykresie 5. przedstawiono rozkład wyników sprawdzianu dla uczniów z dysleksją i bez dysleksji w Okręgu.



Wykres 5. Rozkład wyników punktowych uczniów z dysleksją i bez dysleksji w Okręgu

Okolo 19% uczniów w Okręgu poznańskim, mających specyficzne trudności w uczeniu się, uzyskało wynik ze sprawdzianu poniżej 17 punktów. Wśród niedyslektyków odsetek jest wyższy i wynosi prawie 26%. Wyraźna jest różnica w rozkładzie w zakresie wyników średnich od 17 do 28 punktów. Uczniowie z dysleksją częściej niż uczniowie bez dysleksji uzyskiwali wynik mieszczący się w tym przedziale (58% dyslektyków, 52% uczniów bez dysleksji). W obszarze wyników wysokich wynik 29 i 30 punktów częściej uzyskiwali uczniowie korzystający z opinii o dysleksji, natomiast powyżej 30 punktów rozkłady są identyczne, a przecież szczególnie w tym obszarze grupa dyslektyków winna mieć wyniki wyższe niż grupa niedyslektyków. Można zatem sądzić, że z opinii o dysleksji korzystają głównie uczniowie osiągający niskie i przeciętne wyniki w nauce, w związku z tym rodzi się pytanie, czy w niektórych przypadkach dysleksja nie jest wygodnym powodem tłumaczenia trudności szkolnych.

W tabeli 11. przedstawiono (dla trzech województw) rozkład procentowy liczby uczniów w obszarach wyników dla dwóch grup: niedyslektyków i dyslektyków. Dzięki temu zestawieniu można porównać, jaki procent uczniów w danej grupie (w każdym z województw) uzyskał wynik niski, średni lub wysoki.

Tabela 11. Rozkład procentowy liczby uczniów w trzech obszarach (wyników niskich, średnich i wysokich) w grupie niedyslektyków i dyslektyków w województwach: lubuskim (L), wielkopolskim (W) i zachodniopomorskim (Z)

Obszary wyników dla uczniów bez dysleksji			Odsetek uczniów w województwie			Obszary wyników dla uczniów z dysleksją			Odsetek uczniów w województwie		
			L (9681 uczniów)	W (35193 uczniów)	Z (15959 uczniów)				L (918 uczniów)	W (2122 uczniów)	Z (1629 uczniów)
Niedyslektycy	Obszar wyników	niskich	25,4	26,0	24,8	Dyslektycy	Obszar wyników	niskich	17,3	19,8	18,3
		średnich	54,2	53,1	52,6			średnich	58,6	57,8	58,6
		wysokich	20,4	20,9	22,6			wysokich	24,1	22,3	23,1

Analiza rozkładu procentowego wyników uzyskanych w poszczególnych województwach przez uczniów bez dysleksji i korzystających z opinii o dysleksji pozwala stwierdzić, że we wszystkich województwach, a najwyraźniej w lubuskim i zachodniopomorskim, uczniowie dyslektyczni osiągają częściej wyniki z obszaru wyników średnich i wysokich, a rzadziej w obszarze wyników niskich, niż piszący sprawdzian niekorzystający z opinii o dysleksji.

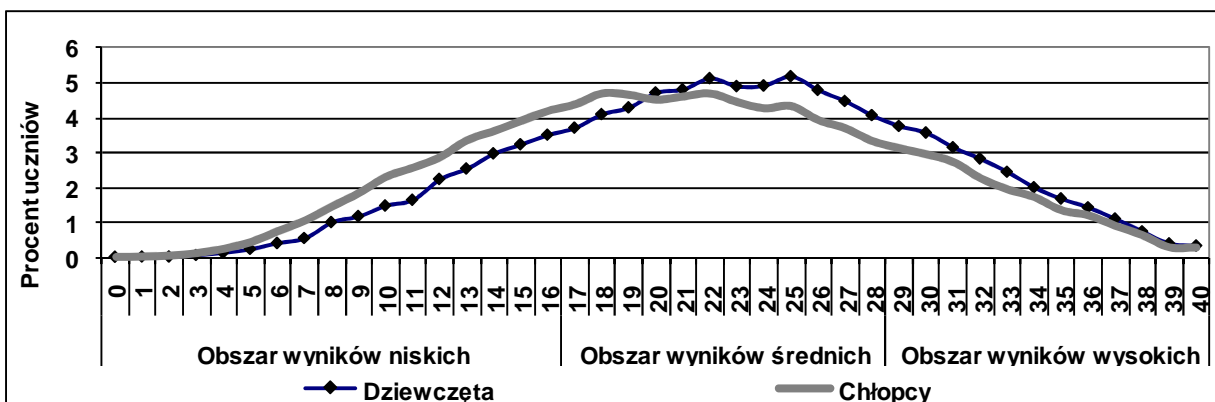
IV.3. Wyniki dziewcząt i chłopców w Okręgu i województwach

W tabeli 12. zestawiono liczebność i średni wynik dziewcząt i chłopców.

Tabela 12. Zestawienie liczebności i wyników dziewcząt i chłopców

	Liczba uczniów	Średni wynik
Dziewczęta	31 959	22,8
Chłopcy	33 543	21,3

W Okręgu poznańskim do tegorocznego sprawdzianu przystąpiło o 1 584 chłopców więcej niż dziewcząt. Dziewczęta uzyskały średnio o 1,5 punktu więcej. Na wykresie 6. pokazano rozkład wyników obu grup w Okręgu.



Wykres 6. Rozkłady wyników punktowych dziewcząt i chłopców w Okręgu

Wynik znajdujący się w obszarze wyników niskich uzyskało 21% dziewcząt i 29 % chłopców w Okręgu poznańskim, natomiast powyżej 28 punktów otrzymało prawie 24% dziewcząt i niespełna 20 % chłopców.

W tabeli 13. przedstawiono (dla trzech województw) rozkład procentowy liczby uczniów w obszarach wyników dla dwóch grup: dziewcząt i chłopców. Dzięki temu zestawieniu można porównać, jaki procent uczniów w danej grupie (w każdym z województw) uzyskał wynik niski, średni lub wysoki.

Tabela 13. Rozkład procentowy liczby uczniów w trzech obszarach (wyników niskich, średnich i wysokich) w grupie dziewcząt i chłopców w województwach: lubuskim (L), wielkopolskim (W) i zachodniopomorskim (Z)

Obszary wyników dla dziewcząt			Odsetek uczniów w województwie			Obszary wyników dla chłopców			Odsetek uczniów w województwie		
			L	W	Z				L	W	Z
Dziewczeta	Obszar wyników	niskich	21,0	21,5	20,7	Chłopcy	Obszar wyników	niskich	28,3	29,6	27,6
		średnich	57,2	55,1	54,6			średnich	52,1	51,7	51,7
		wysokich	21,8	23,4	24,7			wysokich	19,6	18,7	20,7

W grupie dziewcząt z województwa lubuskiego podobny jest procent wyników (różnica 0,8 punktu procentowego) w obszarze wyników niskich i wysokich, natomiast w grupie chłopców jest o prawie 8 punktów procentowych więcej wyników niskich niż wysokich. W województwach wielkopolskim i zachodniopomorskim dziewczęta częściej uzyskiwały wyniki wysokie niż niskie, natomiast wśród chłopców przewaga wyników niskich nad wysokimi w Zachodniopomorskiem wynosi 7, a w Wielkopolsce aż 9 punktów procentowych. Wyraźny jest zatem efekt płci w wynikach sprawdzianu, który wynika przede wszystkim z różnic w poziomie osiągnięć szkolnych dziewcząt i chłopców w tym wieku, co jest najbardziej zauważalne przede wszystkim w zadaniach otwartych w arkuszu. W grupie dziewcząt zaobserwowano mniej opuszczeń zadań otwartych, wypowiedzi pisemne są dłuższe (spełniają przeważnie wymóg objętości), a zapisy bardziej staranne.

IV.4. Wyniki sprawdzianu a wielkość miejscowości w Okręgu i województwach

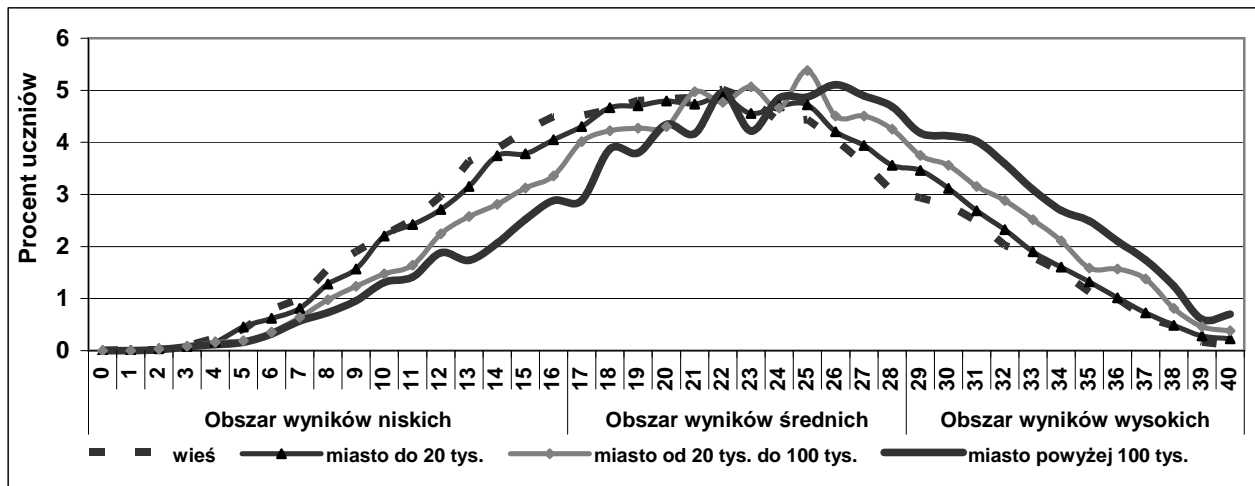
Wyniki tegorocznego sprawdzianu po raz kolejny potwierdziły, że wielkość miejscowości ma wpływ na osiągnięcia uczniów. W tabeli 14. zestawiono liczebność i średnie wyniki szóstoklasistów w każdej z warstw (typie miejscowości).

Tabela 14. Liczebność i średnie wyniki punktowe dla poszczególnych typów miejscowości

	Wieś	Miasto		
		do 20 tys.	od 20 do 100 tys.	powyżej 100 tys.
Liczba uczniów	24 872	16 182	12 553	11 895
Średni wynik	21,01	21,37	22,60	24,08

Szóstoklasiści ze szkół wiejskich i z małych miast uzyskali średnio o około 3 punkty mniej niż uczniowie z dużych miast, a właśnie te dwie warstwy, z powodu dużej liczebności, mają znaczący wpływ na średni wynik w Okręgu.

Wykres 7. ilustruje, jak rozkładały się wyniki uczniów w poszczególnych typach miejscowości Okręgu poznańskiego.



Wykres 7. Rozkład wyników punktowych uczniów z poszczególnych typów miejscowości

Uczniowie uczęszczający do szkół wiejskich oraz w małych miastach (do 20 tys. mieszkańców) uzyskiwali częściej wyniki w obszarze wyników niskich niż uczniowie ze szkół w średnich i dużych miastach.

W tabeli 15. przedstawiono (dla trzech województw) rozkład procentowy liczby uczniów w obszarach wyników dla każdego typu miejscowości. Zestawienie pozwala porównać, jaki procent uczniów w danej warstwie (w każdym z województw) uzyskał wynik niski, średni lub wysoki, a jak na tym tle sytuuje się wynik naszej szkoły, która znajduje się, np. w małym mieście czy na wsi.

Tabela 15. Rozkład procentowy liczby uczniów w trzech obszarach (wyników niskich, średnich i wysokich) w poszczególnych typach miejscowości województw: lubuskiego (L), wielkopolskiego (W) i zachodniopomorskiego (Z)

Obszary wyników w miejscowościach o różnej liczbie mieszkańców			Odsetek uczniów w województwie			Obszary wyników w miejscowościach o różnej liczbie mieszkańców			Odsetek uczniów w województwie		
			L	W	Z				L	W	Z
Wieś	Obszar wyników	niskich	30,3	29,5	31,1	Miasto do 20 tys.	Obszar wyników	niskich	27,6	27,7	25,7
		średnich	53,5	53,2	52,0			średnich	54,5	53,3	54,0
		wysokich	16,2	17,3	16,9			wysokich	17,9	19,0	20,3
Miasto od 20 do 100 tys.	Obszar wyników	niskich	17,9	22,0	19,7	Miasto od 100 tys.	Obszar wyników	niskich	15,9	16,4	17,8
		średnich	56,8	54,6	54,9			średnich	54,8	52,3	52,0
		wysokich	25,3	23,4	25,4			wysokich	29,3	31,3	30,2

Dane przedstawione w tabeli 15. pokazują duże zróżnicowanie wyników zarówno w poszczególnych typach miejscowości, jak również pomiędzy województwami w Okręgu. W miejscowościach wiejskich i małych miastach, we wszystkich województwach, odsetek uczniów mających wyniki ze sprawdzianu mieszczące się w obszarze wyników niskich (poniżej 17 punktów) jest dużo wyższy niż odsetek uczniów z wynikami w obszarze wyników wysokich (powyżej 28 punktów), co ma wpływ na niski średni wynik uzyskany ze sprawdzianu przez uczniów w tych typach miejscowości. W średnich i dużych miastach uczniowie dużo częściej uzyskują wyniki wysokie niż niskie.

IV.5. Wyniki uczniów szkół publicznych i niepublicznych w Okręgu i województwach

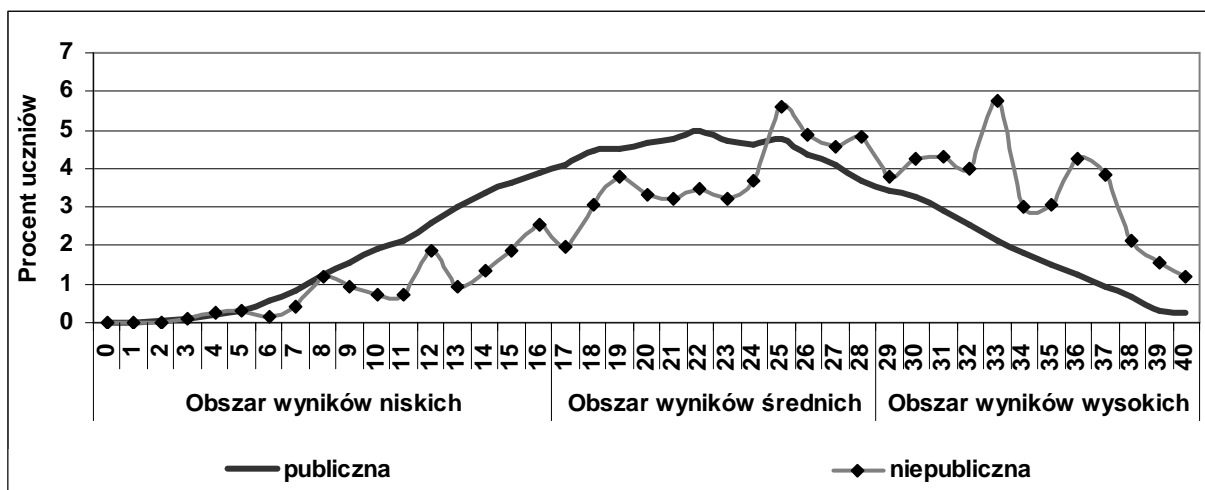
W tabeli 16. zestawiono liczebność i średni wynik uczniów szkół publicznych i niepublicznych w Okręgu.

Tabela 16. Liczebność i średnie wyniki uczniów szkół publicznych i niepublicznych

Uczniowie szkół:	Liczba uczniów	Średni wynik
publicznych	64 231	22,0
niepublicznych	1 271 (1,94%)	26,0

Uczniowie w szkołach niepublicznych uzyskali ze sprawdzianu średnio o 4 punkty więcej niż szóstoklasiści ze szkół publicznych.

Na wykresie 8. przedstawiono rozkład wyników uczniów ze szkół publicznych i niepublicznych w Okręgu.



Wykres 8. Rozkład wyników punktowych uczniów ze szkół publicznych i niepublicznych

Rozkłady wyników punktowych różnią się swoim kształtem. Wykres dla uczniów szkół publicznych jest zbliżony do wykresu rozkładu normalnego, natomiast wykres dla uczniów szkół niepublicznych jest lewoskośny, czyli dla tej grupy przystępujących do sprawdzianu arkusz był łatwiejszy (częściej uzyskiwali wyniki wysokie).

W tabeli 17. przedstawiono, jaki procent uczniów szkół publicznych i niepublicznych w poszczególnych województwach uzyskał wynik niski, średni lub wysoki.

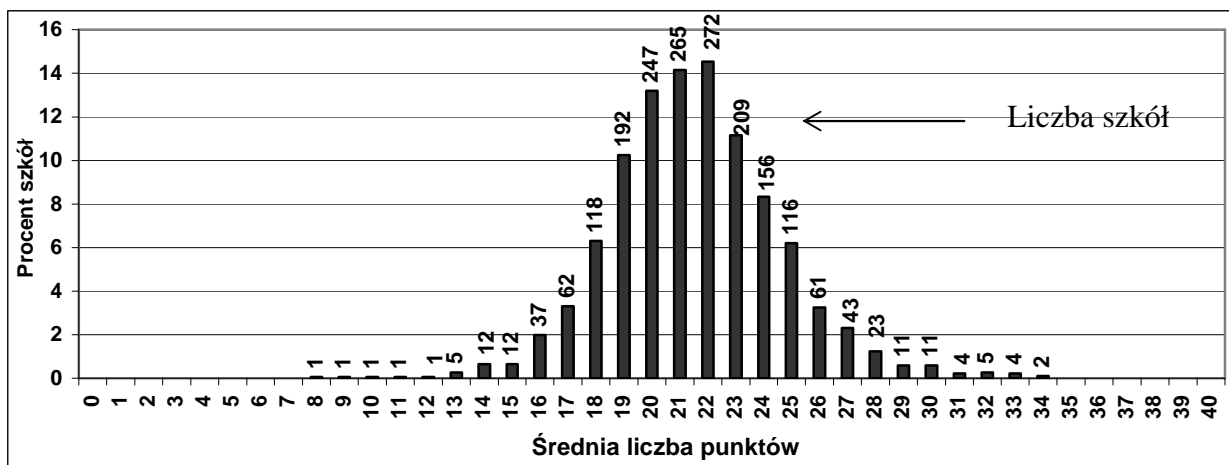
Tabela 17. Uczniowie szkół publicznych i niepublicznych w trzech obszarach wyników w województwach: lubuskim, wielkopolskim i zachodniopomorskim.

Uczniowie z wynikami	Woj. lubuskie		Woj. wielkopolskie		Woj. zachodniopomorskie	
	procent uczniów w szkołach					
	publicznych	niepublicznych (265 uczniów)	publicznych	niepublicznych (565 uczniów)	publicznych	niepublicznych (441 uczniów)
niskimi (0 – 16)	24,9	19,3	25,9	12,6	24,5	10,7
średnimi (17 – 28)	54,7	49,8	53,5	42,1	53,3	47,4
wysokimi (29 – 40)	20,4	30,9	20,6	45,3	22,2	41,9

W populacji szóstoklasistów szkół publicznych w województwie lubuskim i wielkopolskim wyników niskich jest o ok. 5 punktów procentowych więcej niż wyników wysokich. W województwie zachodniopomorskim różnica ta jest mniejsza i wynosi ok. 2 punktów procentowych. W szkołach niepublicznych uczniowie dużo częściej uzyskali wyniki wysokie niż niskie. Przede wszystkim miało to miejsce w województwie wielkopolskim i zachodniopomorskim, gdzie czterokrotnie więcej uczniów uzyskało wynik wysoki niż niski. Podczas analizy wyników uczniów szkół publicznych i niepublicznych nie wolno zapominać o tym, że do szkół publicznych są przyjmowane wszystkie dzieci mieszkające w rejonie danej szkoły, natomiast szkoły niepubliczne dokonują naboru wg określonych kryteriów doboru uczniów i stanowią oni 1,94% całej populacji w Okręgu.

IV.6. Wyniki uzyskane w szkołach w Okręgu i w województwach

Zadania zamieszczone w arkuszu standardowym rozwiązywali uczniowie uczęszczający do 1 872 szkół podstawowych Okręgu poznańskiego. Średnio szkoły otrzymały 21,56 punktu na 40 punktów możliwych do uzyskania (Lubuskie – 21,6; Wielkopolska – 21,5; Zachodniopomorskie – 21,6). Na wykresie 9. przedstawiono rozkład średnich wyników punktowych szkół w Okręgu. Po usytuowaniu w tym rozkładzie średniego wyniku konkretnej szkoły możemy odczytać, ile szkół (jaki procent) uzyskało taki sam wynik oraz obliczyć, ile szkół (jaki procent) otrzymało wynik wyższy lub niższy.



Wykres 9. Rozkład średnich wyników punktowych szkół w Okręgu w 2009 r.

Najwięcej szkół uzyskało średnią 22 punkty. Około 70 % szkół w Okręgu uzyskało średni wynik od 19 do 24 punktów. Analiza rozkładów średnich wyników szkół w poszczególnych województwach (załączniki: 4., 9. i 14.) pokazuje, że około 50% szkół w każdym z województw uzyskało średni wynik w przedziale od 20 do 23 punktów.

Na podstawie wyników uzyskanych ze sprawdzianu dla wszystkich szkół w kraju opracowano skalę staninową. Korzystając z niej, Komisja poznańska usytuowała szkoły znajdujące się na terenie swego działania i porównała z wynikami krajowymi (tabela 18.).

Tabela 18. Szkoły województw: lubuskiego, wielkopolskiego i zachodniopomorskiego w przedziałach krajowej skali staninowej średnich wyników szkół

Stanin		1.	2.	3.	4.	5.	6.	7.	8	9
Nazwa wyniku		naj-niższy	bardzo niski	niski	niżej średni	średni	wyżej średni	wysoki	bardzo wysoki	naj-wyższy
Przedział punktowy		7,9-17,0	17,1-18,7	18,8-20,0	20,1-21,3	21,4-22,7	22,8-24,1	24,2-25,6	25,7-27,7	27,8-35,7
Procent szkół w kraju		3,9	7,1	11,7	16,8	20,0	16,9	11,9	7,2	4,4
Procent szkół w województwie	lubuskim	4,4	8,8	15,2	18,9	20,5	14,8	10,8	4,0	2,7
	wielkopolskim	5,0	10,6	15,1	19,0	19,8	13,2	9,5	4,9	2,9
	zachodniopomorskim	7,5	10,5	13,1	15,1	20,4	15,1	7,5	7,3	3,4

Przykład wykorzystania danych z tabeli 18.

W województwie wielkopolskim jest szkoła X, która uzyskała ze sprawdzianu 20,14 punktu. W porównaniu z innymi szkołami w Polsce jest to wynik niżej średni (20,1 – 21,3 punktu). W województwie wielkopolskim jest 19% szkół mających średni wynik mieszczący się w tym staninie, ponad 30% szkół, które uzyskały średni wynik niższy niż szkoła X i ponad 50% szkół, które uzyskały wynik wyższy niż ta szkoła.

W województwach Okręgu poznańskiego większy procent szkół niż w kraju uzyskał niskie wyniki (1.-3. stanin). We wszystkich województwach jest niższy niż w kraju odsetek szkół z wysokimi wynikami (7.-9. stanin). Najwięcej (procentowo) szkół z najniższymi średnimi wynikami (1. stanin) znajduje się w województwie zachodniopomorskim (co trzynasta szkoła ma taki wynik). W województwie zachodniopomorskim jest także wysoki odsetek szkół z wynikami znajdującymi się w dwóch najwyższych staninach. Świadczy to o dużym zróżnicowaniu szkół w tym województwie.

IV.7. Wyniki uczniów uzyskane za rozwiązanie zadań i w obszarach umiejętności

IV.7.1 Wyniki uczniów w kraju i województwach: lubuskim, wielkopolskim i zachodniopomorskim

Podczas sprawdzianu oceniano umiejętności z pięciu obszarów standardów egzaminacyjnych. Wyniki uczniów w obszarach sprawdzanych i ocenianych umiejętności w kraju, Okręgu oraz województwach zestawiono w tabeli 19.

Tabela 19. Poziom opanowania umiejętności dla poszczególnych obszarów umiejętności w kraju, Okręgu i trzech województwach

Sprawdzian 2009	Procent uzyskanych punktów z:					
	czytania	pisania	rozumowania	korzystania z informacji	wykorzystywania wiedzy w praktyce	całego arkusza
kraj	76	50	47	61	48	57
Okręg	75	47	47	60	47	55
woj. lubuskie	75	47	46	60	47	55
woj. wielkopolskie	75	46	46	59	47	55
woj. zachodniopomorskie	75	48	48	60	48	56

Szóstoklasiści najlepiej opanowali umiejętność *czytania*. Umiejętności z zakresu *pisania*, *rozumowania* i *wykorzystywania wiedzy w praktyce* były dla zdających w Okręgu trudne. Umiarkowanie trudne dla uczniów w Okręgu poznańskim oraz w kraju były umiejętności z obszaru *korzystanie z informacji*.

W celu pogłębienia analizy można posłużyć się kartoteką arkusza S-1-092 (tabela 20.), w której sprawdzanym czynnościom przyporządkowano średni wynik (wyrażony w procentach) uzyskany przez uczniów w kraju oraz w poszczególnych województwach.

Tabela 20. Kartoteka S-1-092 – procent punktów uzyskanych za zadania/czynności w poszczególnych obszarach umiejętności w kraju i w województwach: lubuskim (L), wielkopolskim (W) i zachodniopomorskim (Z)

Obszar standardu wymagań	Nr zadania	Sprawdzana czynność ucznia	Procent punktów uzyskanych w:			
			województwach:			kraju
			L	W	Z	
CZYTANIE	1.	określa temat tekstu popularnonaukowego	55	54	55	56
	2.	wnioskuje na podstawie kilku informacji zawartych w tekście popularnonaukowym	50	50	51	52
	3.	wyjaśnia cel użycia zwrotu do czytelnika	90	89	90	91
	4.	odczytuje informację podaną wprost	85	84	85	86
	14.	odczytuje główną myśl utworu	64	63	64	65
	15.	rozpoznaje narratora	86	85	85	86
	16.	określa cechy charakteru wskazanej postaci	83	84	83	84
	17.	wyjaśnia znaczenie wyrazu na podstawie kontekstu	80	81	81	83
	18.	odczytuje dane z diagramu słupkowego	91	90	90	91
19.	porównuje dane odczytane z diagramu słupkowego	67	66	67	67	

cd. tabeli 20.

PISANIE	25.I	pisze opowiadanie o przyjaźni	68	67	68	69
	25.II	pisze opowiadanie w poprawnym stylu	26	28	28	29
	25.III	pisze tekst poprawny pod względem językowym	44	41	44	47
	25.IV	pisze poprawnie pod względem ortograficznym	42	42	42	47
	25.V	pisze poprawnie pod względem interpunkcyjnym	33	32	35	37
ROZUMOWANIE	9.	ustala sposób obliczenia reszty pieniędzy	67	66	68	69
	10.	wskazuje liczbę spełniającą warunki zadania	38	39	39	40
	20.	określa ułamek danej wielkości	47	46	48	48
	21.	uzupełnia łańcuch pokarmowy	42	43	43	41
	23.I	ustala sposób obliczenia pola równoległoboku	65	66	67	66
	23.III	analizuje wyniki dotyczące pola i ustala najmniejszą liczbę paczek nasion	54	54	55	56
	24.I	ustala sposób obliczenia ilości podanego materiału	20	19	21	21
	24.III	ustala sposób obliczenia kosztu materiału	38	39	38	40
KORZYSTANIE Z INFORMACJI	12.	wnioskuje na podstawie informacji	48	47	48	49
	13.	dostrzega wspólną cechę w kilku informacjach	92	91	92	92
	22.I	wybiera ofertę na podstawie analizy propozycji	42	44	44	45
	22.II	wnioskuje na podstawie informacji	57	55	56	58
WYKORZYSTYWANIE WIEDZY W PRAKTYCE	5.	dolicza do podanej daty czas trwania procesu i ustala datę jego zakończenia	70	68	69	69
	6.	oblicza różnicę długości, gdy dane są wyrażone w różnych jednostkach	81	82	82	83
	7.	oblicza czas trwania zdarzenia	44	43	45	44
	8.	wyznacza skalę planu	38	36	39	38
	11.	oblicza czas trwania zdarzenia	49	49	50	50
	23.II	oblicza pole równoległoboku	55	56	57	55
	24.II	oblicza ilość materiału	15	15	16	16
	24.IV	oblicza koszt materiału	25	24	25	25

Procent punktów uzyskanych za wykonanie poszczególnych czynności informuje o tym, czy dana czynność była dla uczniów łatwa czy trudna, a także świadczy o poziomie opanowania badanej umiejętności. Większość badanych podczas sprawdzianu umiejętności uczniowie, z województw: lubuskiego, wielkopolskiego i zachodniopomorskiego, opanowali

w stopniu niższym w porównaniu z rówieśnikami w kraju. Można jednak wskazać kilka przykładów zadań, w których sprawdzano umiejętności opanowane na poziomie wyższym niż w kraju przez uczniów z województwa zachodniopomorskiego (zadania nr 7, 8, 21, 23.I, 23.I), lubuskiego (zadania nr 5, 21) czy wielkopolskiego (zadania nr 21, 23.II).

Opanowanie umiejętności z obszaru *czytanie* sprawdzano poprzez zadania zamknięte (jednopunktowe). W obszarze *czytanie* najłatwiejsze dla uczniów były dwie umiejętności: wyjaśnienie celu użycia zwrotu do czytelnika (z. 3.) oraz odczytanie danych z diagramu słupkowego (z. 18.). Również łatwe dla uczniów w tym obszarze było odczytywanie informacji z tekstu popularnonaukowego podanej wprost (z. 4), rozpoznanie narratora w tekście literackim (z. 15.), określenie cechy charakteru wskazanej postaci (z. 16.) oraz wyjaśnienie znaczenia wyrazu na podstawie kontekstu (z. 17.). Pozostałe czynności, takie jak: określanie tematu tekstu popularnonaukowego (z. 1.), wnioskowanie na podstawie kilku informacji zawartych w tekście popularnonaukowym (z. 2.) i odczytanie głównej myśli utworu literackiego (z. 14.) były dla zdających umiarkowanie trudne. W tym obszarze umiejętności uczniom ze szkół w województwie lubuskim najmniej problemów sprawiało rozpoznanie narratora i odczytanie danych z diagramu słupkowego, w województwie zachodniopomorskim – wnioskowanie na podstawie informacji zamieszczonych w tekście popularnonaukowym oraz wyjaśnienie znaczenia wyrazu na podstawie kontekstu, a w Wielkopolsce jedynie określanie cech charakteru wskazanej postaci.

W bieżącym roku w celu sprawdzenia umiejętności z obszaru *pisanie* zastosowano jedno zadanie otwarte – rozszerzonej odpowiedzi (z. 25). Szóstoklasiści mieli napisać opowiadanie o tym, jak zaczęła się przyjaźń między człowiekiem i zwierzęciem. Pisanie na temat (z. 25.I) sprawiło uczniom umiarkowaną trudność. Średnio otrzymywali oni dwa punkty na trzy możliwe do uzyskania. Podobnie jak podczas poprzednich sprawdzianów trudne dla uczniów było poprawne pisanie pod względem językowym (z. 25.III), ortograficznym (z. 25.IV) oraz interpunkcyjnym (z. 25.V). Najtrudniejszą czynnością z obszaru *pisanie* okazało się celowe dobieranie środków językowych (z. 25.II), czyli zredagowanie opowiadania w poprawnym stylu. Ze spełnieniem tego kryterium najlepiej poradzili sobie uczniowie z województw wielkopolskiego i zachodniopomorskiego. Niepokoi fakt, że ponad 70% szóstoklasistów (74% w Lubuskiem, po 72 % w Wielkopolsce i Zachodniopomorskiem) nie potrafił zapisać wypowiedzi, która charakteryzowałaby się bogactwem słownictwem i barwnym stylem.

Spośród zamieszczonych w arkuszu trzech zadań zamkniętych i trzech otwartych, sprawdzających poziom opanowania umiejętności z obszaru *rozumowanie*, najtrudniejsze okazało się zadanie 24.I, w którym należało przedstawić metodę obliczenia liczby litrów paliwa potrzebnego do przejechania 80 km (w treści zadania było podane zużycie na 100 km). Tylko co piąty uczeń ustalił i poprawnie zaprezentował sposób rozwiązania tego problemu. Trudne dla wszystkich zdających okazało się wskazanie liczby spełniającej warunki zadania (z. 10.), określenie ułamka danej wielkości (z. 20), uzupełnienie łańcucha pokarmowego (z. 21.) oraz ustalenie sposobu obliczenia kosztów materiału (z. 24.III). Umiarkowanie trudne były trzy umiejętności: ustalenie sposobu obliczenia reszty pieniędzy poprzez wskazanie właściwego wyrażenia arytmetycznego (z. 9.), ustalenie sposobu obliczenia pola równoległoboku (z. 23.I) oraz przeanalizowanie wyników dotyczących pola i ustalenie liczby paczek nasion trawy (z. 23.III). W tym obszarze żadne zadanie nie było dla uczniów w Okręgu, a także w kraju, łatwe lub bardzo łatwe. Spośród uczniów w Okręgu na najwyższym poziomie zadania z tego obszaru rozwiązywali uczniowie z województwa zachodniopomorskiego.

Korzystanie z informacji – umiejętności z tego obszaru były sprawdzane dwoma zadaniami zamkniętymi oraz jednym otwartym. Trudne dla zdających było wnioskowanie na podstawie informacji z atlasu zwierząt (z. 12.) i wybieranie oferty na podstawie analizy

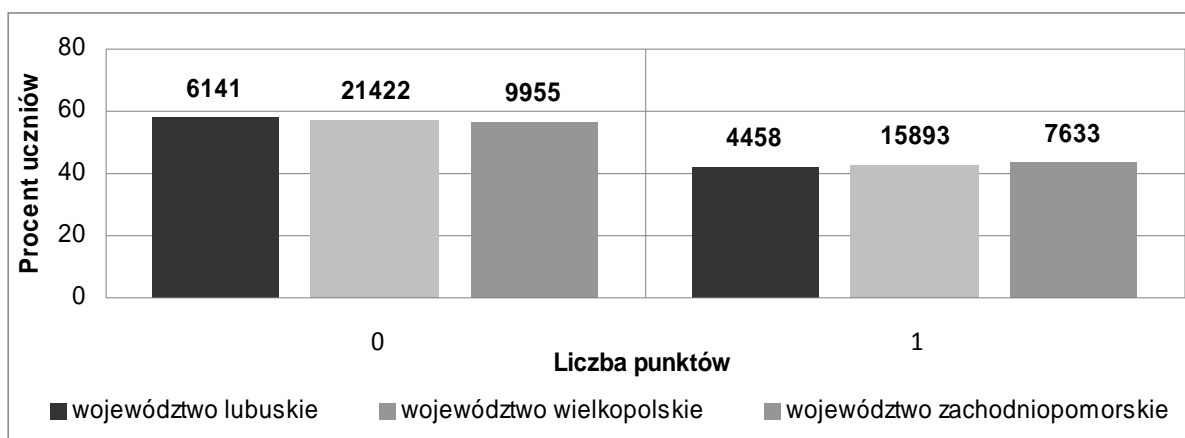
propozycji pensjonatów (z. 22.I). Umiarkowanie trudne okazało się również wnioskowanie, ale na podstawie informacji przekazanych za pomocą piktogramów w ofertach pensjonatów (z. 22.II), a bardzo łatwe dostrzeżenie wspólnej cechy w kilku informacjach z ww. atlasu zwierząt (z. 13.). Najwyższe wyniki za rozwiązanie zadań z tego obszaru uzyskali uczniowie z województwa zachodniopomorskiego i lubuskiego.

Opanowanie umiejętności z obszaru *wykorzystywanie wiedzy w praktyce* sprawdzane było w pięciu zadaniach zamkniętych i dwóch otwartych. Łatwe okazało się dla uczniów zadanie nr 6, w którym należało obliczyć różnicę długości w sytuacji, gdy dane są wyrażone w różnych jednostkach. Dwie z badanych umiejętności były dla uczniów umiarkowanie trudne: doliczenie do podanej daty czasu trwania procesu i ustalenie daty jego zakończenia – wyklucia się pisklęcia (z. 5.), obliczanie pola równoległoboku (z. 23.II). Trudne dla szóstoklasistów były cztery umiejętności rachunkowe, czyli obliczenie czasu trwania zdarzenia – przelotu gołębi (z. 7.), wyznaczenie skali planu (z. 8.), obliczenie czasu trwania pobytu w schronisku dla zwierząt (z.11.) i obliczenie kosztu paliwa (z. 24.IV). Bardzo trudne okazało się zadanie 24.II – obliczenie ilości materiału (paliwa). Podobnie jak w przypadku wcześniej opisanych obszarów umiejętności, rozwiązanie zadań z obszaru *wykorzystywanie wiedzy w praktyce* najmniej trudności sprawiło uczniom w województwie zachodniopomorskim, a najwięcej – w Wielkopolsce.

IV.7.2. Rozkład wyników punktowych za zadania otwarte w województwach: lubuskim, wielkopolskim i zachodniopomorskim

Na wykresach 10., 11., 12., 13. i 14. przedstawiono rozkłady wyników punktowych w zadaniach otwartych, odpowiednio 21., 22., 23., 24. i 25. w województwach: lubuskim, wielkopolskim i zachodniopomorskim. Korzystając z poniższych wykresów, można odczytać, jaki odsetek uczniów otrzymał za dane zadanie 0 punktów (nie podjęli próby rozwiązania lub rozwiązywali zadanie źle), 1 punkt, 2 punkty itd. Liczby zapisane nad słupkami informują, ilu uczniów w województwie otrzymało za dane zadanie 0 punktów, 1 punkt, 2 punkty itd.

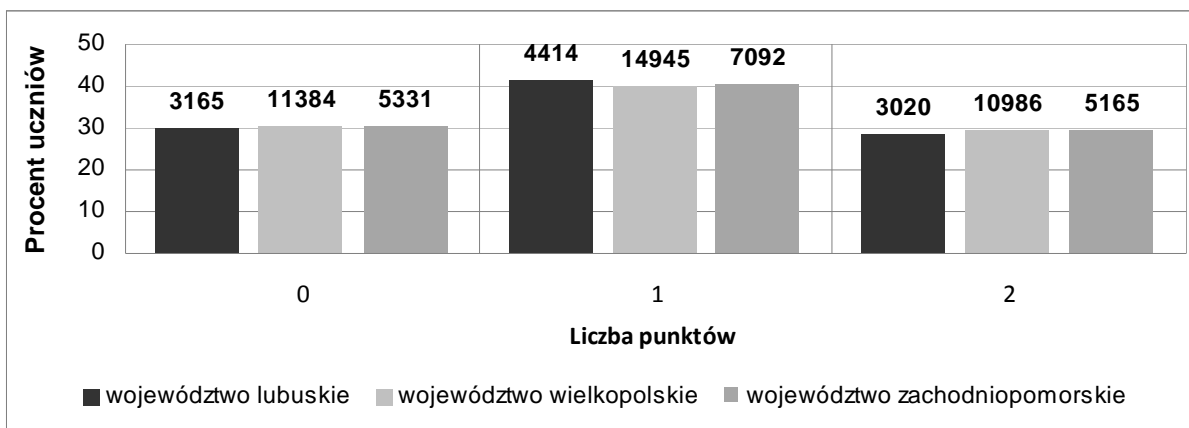
a) zadanie 21. (0 – 1 pkt)



Wykres 10. Rozkład wyników punktowych uczniów za zadanie 21.

Zadanie sprawdzało umiejętności z obszaru *rozumowanie*. Wymagało od uczniów uchwycenia następującej prawidłowości: łańcuch pokarmowy to szereg organizmów ustawionych w takiej kolejności, że każda poprzedzająca grupa (ogniwo) jest podstawą pożywienia grupy następnej. Spośród pięciu podanych w ramce organizmów uczniowie mieli wybrać dwa i uzupełnić nimi brakujące ogniwa łańcucha pokarmowego. Zadanie okazało się dla uczniów umiarkowanie trudne (59% otrzymało 0 punktów). Poprawnie łańcuch pokarmowy ułożyło 41% szóstoklasistów. We wszystkich województwach zadanie zostało rozwiązane na zbliżonym poziomie.

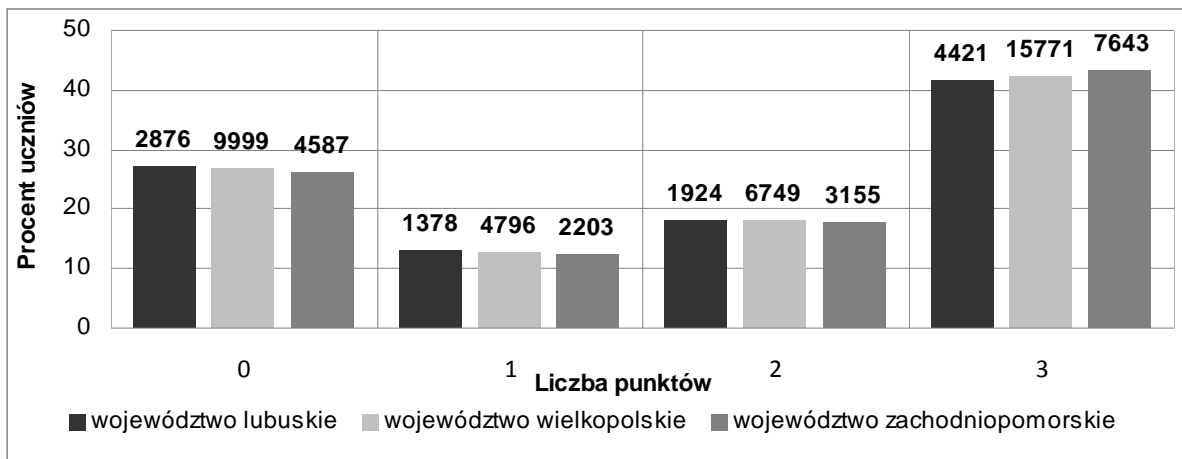
b) zadanie 22. (0 – 2 pkt)



Wykres 11. Rozkład wyników punktowych uczniów za zadanie 22.

Zadanie 22. badało umiejętności szóstoklasistów z obszaru *korzystanie z informacji*. W pierwszej części zadania sprawdzano umiejętność analizowania i wybierania przez ucznia odpowiedniej oferty spośród podanych, zgodnie ze wskazanymi kryteriami, a w części drugiej – umiejętność posługiwania się źródłem informacji. Za rozwiązanie każdej z części tego zadania uczeń mógł zdobyć po jednym punkcie, zatem za poprawne wykonanie całego zadania – maksymalnie 2 punkty. Około 30% uczniów otrzymało 0 punktów za to zadanie (porównywalnie we wszystkich województwach) i 29% piszących – 2 punkty. Uczniowie, którzy uzyskali 1 punkt (około 40% piszących), częściej wykazywali się umiejętnością posługiwania się źródłem informacji niż umiejętnością wyboru oferty na podstawie analizy propozycji.

c) zadanie 23. (0 – 3 pkt)

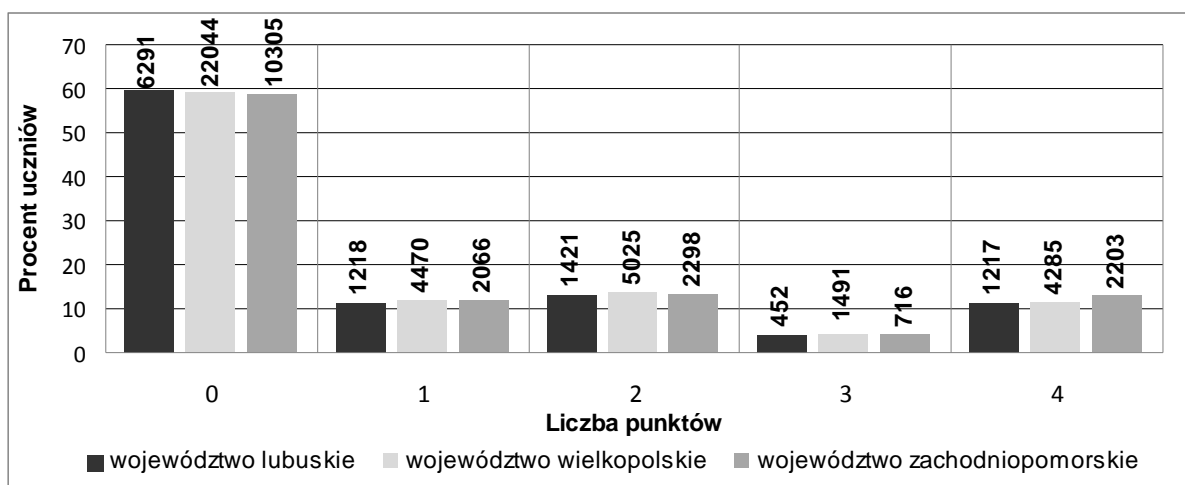


Wykres 12. Rozkład wyników punktowych uczniów za zadanie 23.

W zadaniu 23. badano umiejętności z obszaru *rozumowanie i wykorzystywanie wiedzy w praktyce*. Uczniowie mieli ustalić sposób obliczenia i obliczyć pole równoległoboku (działki), a następnie ustalić najmniejszą liczbę całkowitą spełniającą warunki zadania (liczbę paczek trawy potrzebnej do obsiania wyznaczonej przez siebie powierzchni działki). W trzech województwach Okręgu poznańskiego rozkłady wyników tego zadania są prawie identyczne.

Około 27% uczniów otrzymało 0 punktów za to zadanie, z czego ok. 9% nie podjęło próby jego rozwiązania. Ponad 40% szóstoklasistów uzyskało maksymalną liczbę punktów za to zadanie (najwyższy odsetek w województwie zachodniopomorskim). Tylko 1 punkt za rozwiązanie tego zadania otrzymało niewielu piszących (ok.12%). Byli to uczniowie, którzy obrali poprawną metodę obliczenia powierzchni działki, a następnie popełnili błędy rachunkowe podczas obliczania pola i błędnie oszacowali liczbę paczek nasion trawy potrzebnej do obsiania wyznaczonej przez siebie powierzchni działki. Jeden punkt otrzymywali także szóstoklasiści, którzy zamiast pola równoległoboku liczyli pole innej figury (najczęściej trójkąta), a następnie poprawnie ustalali liczbę paczek nasion trawy potrzebną do obsiania wyznaczonej przez siebie powierzchni działki. Dwa punkty otrzymywali uczniowie, którzy popełniali błędy rachunkowe przy obliczaniu pola równoległoboku lub błędnie ustalali liczbę paczek nasion trawy. Stanowią oni około 18% piszących tegoroczny sprawdzian.

d) zadanie 24. (0 – 4 pkt)



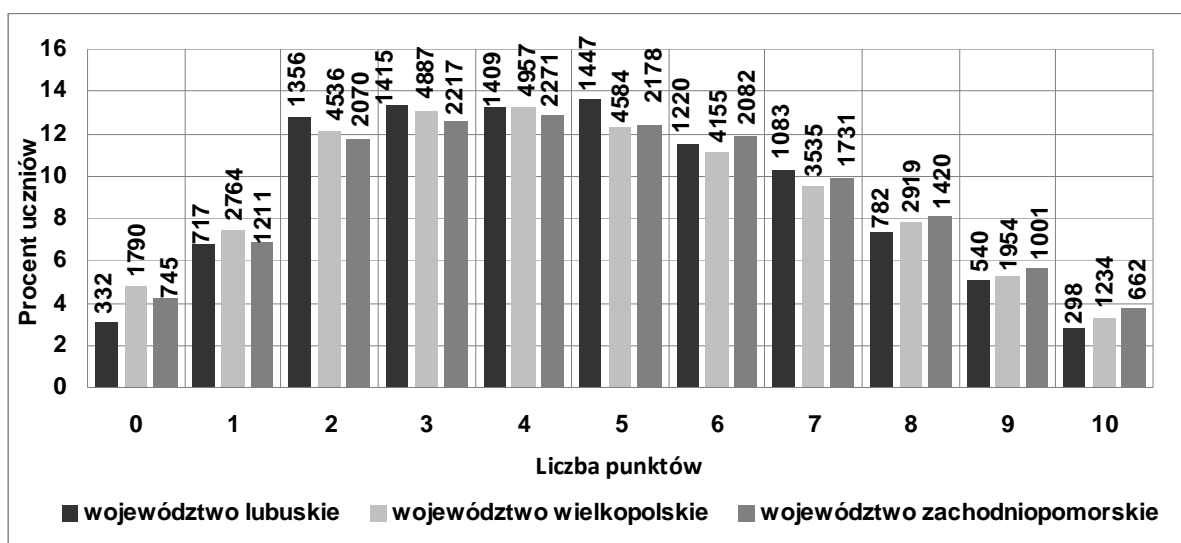
Wykres. 13. Rozkład wyników punktowych uczniów za zadanie 24.

Poprzez zadanie 24. badano umiejętności z obszaru *rozumowanie i wykorzystywanie wiedzy w praktyce*. Aby rozwiązać problem przedstawiony w treści zadania, należało ustalić sposób obliczenia, a następnie poprawnie obliczyć ilość paliwa potrzebnego na przejechanie trasy o długości 80 km oraz ustalić sposób i obliczyć koszt tego paliwa. Zadanie okazało się dla uczniów trudne. Prawie 60% szóstoklasistów otrzymało 0 punktów (najczęściej w województwie lubuskim), z czego około 10% uczniów nie podjęło próby rozwiązania. Tylko 11% piszących tegoroczny sprawdzian otrzymało 4 punkty, czyli rozwiązało zadanie całkowicie poprawnie (nieznacznie częściej w województwie zachodniopomorskim niż w pozostałych województwach).

Zadanie 24. skłaniało uczniów do poszukiwania różnych metod rozwiązania, zwłaszcza podczas obliczania ilości potrzebnego na przejazd paliwa. Dane liczbowe występujące w zadaniu skłaniały piszących do zastosowania obliczeń wieloetapowych, stąd dużo możliwości popełnienia błędów rachunkowych. Jeden punkt uzyskiwali zdający, którzy przedstawili sposób obliczenia ilości paliwa lub metodę obliczenia kosztu paliwa. Stanowią

oni 11% szóstoklasistów. Podobna co do wielkości grupa (ok. 12%) uczniów uzyskała 2 punkty. Ci uczniowie poprawnie wyznaczyli ilość paliwa potrzebnego na przejechanie trasy 80 km lub poprawnie obliczyli koszt wyznaczonej przez siebie ilości paliwa (wystarczającej na przejechanie trasy innej niż 80 km). Dwa punkty uzyskiwali też szóstoklasiści, którzy przedstawili obie metody poprawnie, ale podczas obliczania zarówno ilości paliwa jak i jego kosztu popełnili błędy (najczęściej rachunkowe lub błędy wynikające z nieuwagi). Najmniej liczna grupa (poniżej 5%) uzyskała 3 punkty. Są to uczniowie, którzy pokazali właściwą metodę obliczenia ilości paliwa i jego kosztu, ale popełnili błąd podczas realizacji jednej z tych metod.

d) zadanie 25. (0 – 10 pkt)



Wykres 14. Rozkład wyników punktowych uczniów za zadanie 25.

W zadaniu nr 25, które okazało się dla uczniów trudne, oceniano poziom opanowania umiejętności z zakresu *pisania*. Za napisanie opowiadania pt. „Tak się zaczęła przyjaźń”, spełniającego wymogi treściowe (zamieszczenie w wypowiedzi informacji o początkach przyjaźni oraz uczynienie bohaterami ludzi i zwierząt), a także objęściowe (zapis co najmniej jedenastu linii), uczeń mógł uzyskać 10 punktów. Zero punktów za zadanie 25. otrzymali szóstoklasiści, którzy nie podjęli próby napisania dłuższej wypowiedzi lub napisali wypowiedź, która była niezgodna z tematem, czyli np. o tym, jak człowiek pierwotny zaczął oswajać zwierzęta. Stanowią oni około 4% piszących sprawdzian w Okręgu (najwyższy odsetek w województwie wielkopolskim). Maksymalną liczbę punktów uzyskało około 3% szóstoklasistów w Okręgu (najwyższy odsetek w Zachodniopomorskim) – potrafili oni, stosując poprawne, barwne określenia oraz przestrzegając norm językowych, ortograficznych i interpunkcyjnych, opisać jak zrodziła się przyjaźń między człowiekiem i zwierzęciem.

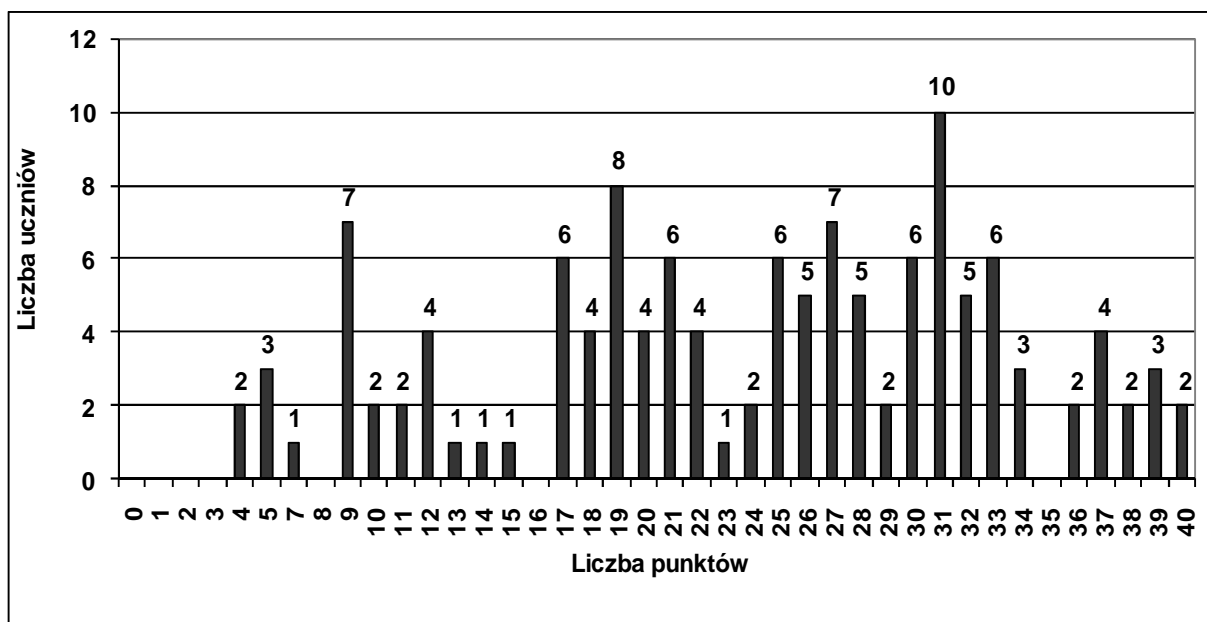
Czternaście procent piszących w Okręgu uzyskało 8 lub 9 punktów. Prace te najczęściej wyróżniały się pełną realizacją tematu, bogatym słownictwem i barwnym stylem, a zawierały jedynie usterki w zakresie poprawności językowej, ortograficznej lub interpunkcyjnej. Około 40% uzyskało 3, 4 lub 5 punktów za to zadanie: prace tych uczniów charakteryzowały się częściowym rozwinięciem tematu (2 punkty za spełnienie I kryterium) i względną poprawnością językową, interpunkcyjną bądź ortograficzną (dopuszczalne 3 błędy).

V. Wyniki uzyskane w Okręgu i województwach za rozwiązanie arkuszy dostosowanych i niestandardowych

V.1. Wyniki uzyskane przez uczniów słabo słyszących i niesłyszących rozwiązujących arkusz S-7-092 pt. "O zwierzętach"

W arkuszu S-7-092, uwzględniając specyfikę rozwoju badanej grupy uczniów, treści zadań z arkusza standardowego dostosowano do dysfunkcji uczniów słabo słyszących i niesłyszących. Dla osiągnięcia tego celu zmodyfikowano teksty z arkusza standardowego i odnoszące się do nich zadania.

Do sprawdzianu w Okręgu przystąpiło 127 uczniów. Rozkład wyników punktowych uzyskanych przez tych uczniów przedstawiono na wykresie 15.



Wykres 15. Rozkład wyników uczniów rozwiązujących zadania z arkusza S-7-092

Z powyższego wykresu można odczytać, ilu uczniów uzyskało taki sam wynik albo wynik niższy lub wyższy. Na 127 uczniów słabo słyszących i niesłyszących, przystępujących do sprawdzianu w Okręgu najliczniejsza grupa uczniów, tzn. 10, uzyskało wynik 31 punktów. Maksymalny wynik w Okręgu uzyskało dwóch uczniów, a najniższy – 4 punkty – również dwóch uczniów.

W województwie lubuskim spośród 17 piszących troje uzyskało wynik 33 punkty, a jeden uczeń – 38 punktów. W województwie wielkopolskim do rozwiązania zadań w arkuszu S-7-092 przystąpiło 62 uczniów, z których najliczniejsza grupa - sześć osób uzyskało wynik 31 punktów, a jeden – wynik 40 punktów. Spośród 48 szóstoklasistów przystępujących do sprawdzianu w województwie zachodniopomorskim najliczniejsza grupa, tj. pięć osób otrzymało 27 punktów. Maksymalny wynik 40 punktów w województwie zachodniopomorskim uzyskał jeden uczeń i dwóch po 39 punktów.

Tabela 21. Średnie wyniki punktowe uzyskane w 2009 roku przez uczniów słabo słyszących i niesłyszących

Wyniki	Średnie wyniki punktowe uzyskane za:					
	czytanie	pisanie	rozumowanie	korzystanie z informacji	wykorzystanie wiedzy w praktyce	cały arkusz
maks. liczba punktów	10	10	8	4	8	40
kraj	Brak danych					
Okręg	7,35	6,79	3,49	2,36	3,84	23,83
woj. lubuskie	7,82	6,24	3,29	2,24	3,47	23,06
woj. wielkopolskie	7,23	6,42	3,29	2,26	3,55	22,74
woj. zachodniopomorskie	7,33	7,46	3,81	2,54	4,35	25,50

Jak wynika z danych w tabeli nr 21, na terenie działania OKE w Poznaniu uczniowie słabo słyszący i niesłyszący na 40 punktów możliwych do uzyskania otrzymywali średnio 23,83 punktu. W Okręgu najwyższy średni wynik punktowy uzyskali uczniowie w województwie zachodniopomorskim, a najniższy – w województwie wielkopolskim.

Uczniowie słabo słyszący i niesłyszący w województwie zachodniopomorskim na najwyższym poziomie w Okręgu opanowali umiejętności z zakresu *pisania, rozumowania, korzystania z informacji* oraz *wykorzystywania wiedzy w praktyce*. Uczniowie z województwa lubuskiego uzyskali najwyższy średni wynik punktowy w Okręgu za zadania sprawdzające opanowanie umiejętności z zakresu *czytania*, ale najniższy – w pozostałych obszarach wymagań.

W tabeli 22. zaprezentowano wyniki uczniów w obszarach umiejętności wyrażone w procentach.

Tabela 22. Procent punktów uzyskanych w 2009 r. przez uczniów słabo słyszących i niesłyszących w poszczególnych kategoriach umiejętności oraz za cały arkusz

Wyniki	Procent uzyskanych punktów za:					
	czytanie	pisanie	rozumowanie	korzystanie z informacji	wykorzystanie wiedzy w praktyce	cały arkusz
kraj	Brak danych					
Okręg	74	68	44	59	48	60
woj. lubuskie	78	62	41	56	43	58
woj. wielkopolskie	72	64	41	57	44	57
woj. zachodniopomorskie	73	75	48	64	54	64

Zadania zamieszczone w arkuszu sprawdzianu były dla uczniów umiarkowanie trudne. Najlepiej, bo na poziomie powyżej 70%, uczniowie w Okręgu opanowali umiejętności z obszaru *czytanie*, a w województwie zachodniopomorskim również *pisanie*. Najwięcej problemów sprawiło uczniom słabo słyszącym i niesłyszącym rozwiązanie zadań z obszaru *wykorzystywanie wiedzy w praktyce* i *rozumowanie*, ponieważ otrzymali za nie mniej niż 50% punktów możliwych do uzyskania. W tych obszarach umiejętności najlepsi w Okręgu okazali się uczniowie z województwa zachodniopomorskiego, którzy za rozwiązanie zadań z zakresu *rozumowania* i *wykorzystywania wiedzy w praktyce* uzyskali dużo wyższe wyniki niż ich rówieśnicy z województwa wielkopolskiego i lubuskiego.

Poniżej zamieszczono kartotekę zawierającą informacje o tym, na jakim poziomie umiejętności badane w arkuszu S-7-092 zostały opanowane przez uczniów słabo słyszących i niesłyszących, czyli jaki procent punktów uzyskali szóstoklasiści za wykonanie określonego zadania zamkniętego lub czynności ocenianej w zadaniach otwartych.

Tabela 23. Kartoteka zestawu S-7-092 – procent liczby punktów uzyskanych przez uczniów

Obszar standardu	Nr zadania	Sprawdzana czynność ucznia Uczeń:	Procent punktów uzyskanych w:			
			województwach:			kraju
			lubuskim	wielkopolskim	zachodniopomorskim	
CZYTANIE	1.	odczytuje informację z tekstu popularnonaukowego podaną wprost	94	94	100	Brak danych
	2.	wyjaśnia znaczenie wyrażenia na podstawie kontekstu	88	68	71	
	3.	odczytuje informację z tekstu popularnonaukowego podaną wprost	71	79	67	
	4.	określa temat artykułu popularnonaukowego	76	58	63	
	14.	odczytuje informację podaną wprost w tekście literackim	88	73	73	
	15.	wnioskuje na podstawie fragmentu tekstu literackiego	53	50	35	
	16.	odczytuje informację podaną wprost w tekście literackim	71	71	77	
	17.	wnioskuje na podstawie całego tekstu	76	69	71	
	18.	odczytuje dane z diagramu słupkowego	88	94	98	
	19.	porównuje dane odczytane z diagramu słupkowego	76	68	79	
PISANIE	25.I	odpowiada na zadane pytanie, formułując wypowiedź ze świadomością celu	79	74	86	Brak danych
	25.II	pisze komunikatywny tekst zgodnie z celem	56	65	69	
	26.I	pisze na zadany temat i zgodnie z celem	65	61	75	
	26.II	pisze komunikatywny tekst zgodnie z celem	53	60	70	
ROZUMOWANIE	9.	ustala sposób obliczenia reszty pieniędzy, wskazując wyrażenie arytmetyczne	59	65	71	Brak danych
	10.	wskazuje liczbę spełniającą warunki zadania	29	18	29	
	20.	określa ułamek danej wielkości	53	42	48	
	21.	określa kryterium wyboru zwierzęcia	53	29	40	
	23.I	ustala sposób obliczenia pola prostokąta	29	44	46	
	23.III	analizuje wyniki dotyczące pola i ustala najmniejszą liczbę paczek nasion	12	19	17	
	24.I	ustala sposób obliczenia długości łamanej	59	71	81	
	24.III	ustala sposób obliczenia czasu trwania zdarzenia	35	42	50	

cd. tabeli 23.

KORZYSTANIE Z INFORMACJI	12.	wnioskuje na podstawie informacji z atlasu zwierząt	59	58	67	Brak danych
	13.	dostrzega wspólną cechę w kilku informacjach	71	71	81	
	22.I	wybiera pensjonat na podstawie analizy ofert	65	52	69	
	22.II	wybiera na podstawie analizy ofert, zgodnie ze wskazanymi kryteriami	29	45	38	
WYKORZYSTYWANIE WIEDZY W PRAKTYCE	5.	dolicza do podanej daty czas trwania procesu i ustala datę jego zakończenia	53	45	67	
	6.	oblicza różnicę długości	71	66	71	
	7.	dolicza czas do podanej godziny trwania zdarzenia i ustala godzinę jego zakończenia	59	47	69	
	8.	wyznacza wymiary obiektu w danej skali	59	58	69	
	11.	oblicza czas trwania zdarzenia	24	32	42	
	23.II	oblicza pole prostokąta	29	29	35	
	24.II	oblicza długość łamanej	47	56	58	
	24.IV	oblicza czas trwania zdarzenia	6	21	25	

Większość umiejętności, które oceniano w obszarze *czytanie*, została opanowana na poziomie zadowalającym. Szóstoklasiści bez problemów odczytywali tekst popularnonaukowy oraz dane z diagramu słupkowego. Natomiast umiarkowanie trudne okazało się zadanie nr 15, za którego pomocą sprawdzano opanowanie umiejętności wnioskowania na podstawie tekstu literackiego.

Z obszaru *pisanie* łatwe okazało się jedynie formułowanie wypowiedzi na zadane pytania, dotyczące niesienia pomocy zwierzętom (zad. 25.I), a umiarkowanie trudne były zadania nr 25.II i 26.II, w których oceniano zapisanie komunikatywnego tekstu zgodnie z celem (czyli udzielenie odpowiedzi na pytania dotyczące zwierząt; zredagowanie opowiadania o zawiązaniu się przyjaźni między człowiekiem i zwierzęciem). W województwie lubuskim i wielkopolskim umiarkowanie trudne okazało się także pisanie opowiadania na temat – o przyjaźni (zad. 26.I).

W bieżącym roku w obszarze *rozumowanie* bardzo trudne okazało się zadanie 23.III, w którym wymagano od uczniów słabo słyszających i niesłyszających wykazania się umiejętnością analizowania wyników dotyczących pola i ustalania najmniejszej liczby paczek nasion. Cztery zadania były trudne dla uczniów: zadanie 10. – wskazywanie liczby spełniającej warunki zadania (ta umiejętność dla uczniów w Wielkopolsce okazała się nawet bardzo trudna), zad. 23.I – ustalanie sposobu obliczenia pola prostokąta, zad. 21. – określanie kryterium wyboru zwierzęcia (trudne dla uczniów w województwie wielkopolskim i zachodniopomorskim) oraz zad. 24.III – (trudne w Wielkopolsce i Lubuskiem) ustalenie sposobu obliczania czasu trwania zdarzenia.

Tylko jedna umiejętność okazała się łatwa w obszarze *korzystanie z informacji* – była to oceniana w zadaniu 13. umiejętność dostrzegania wspólnej cechy w kilku informacjach z atlasu zwierząt. Zaskakuje, że wnioskowanie na podstawie tego samego źródła było umiejętnością umiarkowanie trudną (zad. 12.). Dwie umiejętności oceniane w zadaniach nr 22.I i 22.II okazały się trudne: – w obu przypadkach należało skorzystać z ofert pensjonatów i dokonać wyboru według kryteriów określonych w poleceniu.

Spośród umiejętności z obszaru *wykorzystywanie wiedzy w praktyce* łatwe, ale tylko dla uczniów w województwie lubuskim i zachodniopomorskim, okazało się zadanie nr 6, w którym oceniano opanowanie umiejętności obliczania różnicy długości. Przeważały zadania umiarkowanie trudne (nr 5, 7, 8) i trudne (nr 11, 23.II, 24.II). Trudne dla uczniów okazało się obliczanie czasu trwania zdarzenia (czas wyjazdu z domu i dojazdu do schroniska), obliczanie pola prostokąta (działki) oraz długości łamanej, ilustrującej trasę przelotu bociana. Bardzo trudne dla uczniów w województwie lubuskim, a trudne – w wielkopolskim i zachodniopomorskim było zadanie nr 24.IV, w którym należało obliczyć czas trwania zdarzenia, czyli czas przelotu przez bociana trasy o długości 4760 kilometrów.

W celu umożliwienia przeprowadzenia analizy wyników prezentujemy tabelę nr 24, w której przedstawiono wyniki uczniów słabo słyszających i niesłyszających w skali staninowej, w odniesieniu do Okręgu. Przykładowo - uczeń, który uzyskał 22 punkty, gdyby uczęszczał do szkoły w województwie zachodniopomorskim, to jego wynik mieściłby się w stanie niższym niż średnim, natomiast gdyby uczęszczał do szkoły na terenie województwa lubuskiego i wielkopolskiego - jego wynik sytuowałby się w stanie średnim. Jest to potwierdzeniem faktu, że skala staninowa może być stosowana tylko dla populacji z jasno określonym punktem odniesienia, np. do kraju, Okręgu czy województwa.

Tabela 24. Przedziały średnich wyników punktowych uczniów słabo słyszających i niesłyszających odpowiadające skali staninowej dla Okręgu i województw

Stanin	Opis dydaktyczny	Wyniki punktowe uzyskane przez uczniów w				
		kraju	Okręgu	województwie:		
				lubuskim	wielkopolskim	zachodniopomorskim
1	najniższy	Brak danych	0 – 5	0 – 7	0 – 4	0 – 8
2	bardzo niski		6 – 9	8 – 9	5 – 9	9 – 16
3	niski		10 – 17	10 – 15	10 – 12	17 – 18
4	niżej średni		18 – 21	16 – 19	13 – 20	19 – 24
5	średni		22 – 27	20 – 25	21 – 26	25 – 28
6	wyżej średni		28 – 31	26 – 32	27 – 30	29 – 31
7	wysoki		32 – 33	33	31 – 33	32 – 36
8	bardzo wysoki		34 – 38	34 – 37	34 – 37	37 – 38
9	najwyższy		39 – 40	38 – 40	39 – 40	39 – 40

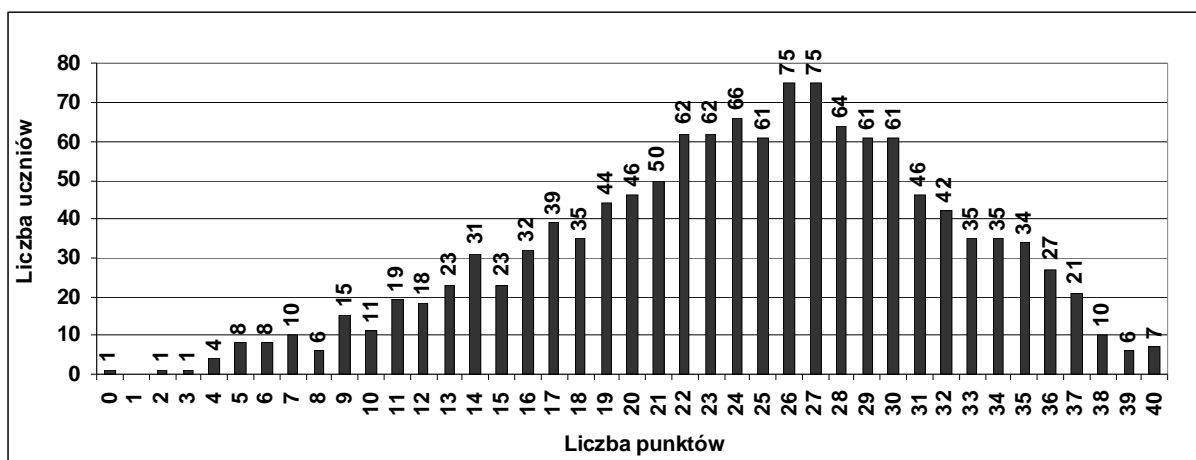
Po przeprowadzeniu analizy wyników można zasugerować, aby w nauczaniu uczniów słabo słyszających i niesłyszających (oprócz umiejętności wskazanych w części poświęconej omówieniu osiągnięć uczniów rozwiązujących zadania zamieszczone w arkuszu standardowym) uwzględnić doskonalenie umiejętności:

- wnioskowania na podstawie fragmentu tekstu,
- pisania komunikatywnego tekstu zgodnie z celem,
- ustalania sposobów rozwiązywania zadań tekstowych oraz analizowania otrzymanych wyników,
- analizy różnych źródeł informacji (z uwzględnieniem ofert),
- wykonywania różnorodnych obliczeń.

V.2. Wyniki uzyskane przez uczniów z trudnościami w uczeniu się rozwiązujących zadania w arkuszu S-8-092 pt. „Pies”

Arkusz dla uczniów z trudnościami w uczeniu się zawierał 24 zadania skupione wokół tematu przewodniego, czyli opieki i zasad postępowania z psem. Uczniowie rozwiązywali różnego typu zadania zamknięte i zadania otwarte, na które mogli udzielić odpowiedzi po zapoznaniu się z treścią utworu poetyckiego, fragmentu kalendarza, informacji z tabeli oraz tekstu publicystycznego. Polecono im także napisanie opowiadania pt. „Nowy dom Azora”. Dobór zadań umożliwił sprawdzenie opanowania umiejętności z pięciu obszarów, podobnie jak w przypadku uczniów rozwiązujących zadania w arkuszu standardowym.

W 2009 roku do sprawdzianu w trzech województwach przystąpiło 1275 uczniów z trudnościami w uczeniu się.



Wykres 16. Rozkład wyników uczniów rozwiązujących zadania w arkuszu S-8-092

Na wykresie 16. pokazano rozkład wyników punktowych uzyskanych przez uczniów z trudnościami w uczeniu się. Jak widać, tegoroczny zestaw zadań okazał się dla uczniów umiarkowanie trudny.

Na 1275 uczniów przystępujących do sprawdzianu w Okręgu w 2009 r., największa grupa o liczebności 75 uczniów uzyskała wynik 26 i 27 punktów. W województwie lubuskim na 242 piszących najliczniejsza grupa uczniów, tj. 21, uzyskała wynik 26 punktów. W województwie wielkopolskim spośród 664 szóstoklasistów przystępujących do sprawdzianu, najliczniejsza grupa – 42 uczniów – otrzymała 27 punktów. W województwie zachodniopomorskim na 369 uczniów najliczniejsza grupa, czyli 21, uzyskała wynik 23 i 30 punktów. Najniższy wynik – 0 punktów – uzyskał jeden uczeń uczęszczający do szkoły w województwie lubuskim. Najwyższy wynik – 40 punktów uzyskało 7 uczniów w Okręgu, z tego 2 uczniów w województwie lubuskim, 2 – w wielkopolskim i 3 – w zachodniopomorskim. Na 40 punktów możliwych do uzyskania za rozwiązanie wszystkich zadań w arkuszu sprawdzianu S-8-092 uczniowie w Okręgu, co przedstawiono w tabeli 25., otrzymywali średnio 24,16 punktu. W Okręgu najwyższy średni wynik punktowy uzyskali uczniowie w województwie zachodniopomorskim, a najniższy – w wielkopolskim (po raz kolejny, co podkreślamy w raportach od kilku lat). Analizując wyniki w poszczególnych obszarach, łatwo zauważyć, że umiejętności *czytania, rozumowania, korzystania z informacji i wykorzystywania wiedzy w praktyce* najlepiej opanowali uczniowie w województwie zachodniopomorskim, a umiejętności *pisania* – w województwie lubuskim. Uczniowie z Wielkopolski uzyskali najniższe w Okręgu wyniki z zakresu *rozumowania i wykorzystywania wiedzy w praktyce*.

Tabela 25. Średnie wyniki punktowe uzyskane w 2009 roku przez uczniów z trudnościami w uczeniu się (S-8-092)

Wyniki	Średnie wyniki punktowe uzyskane za:					
	czytanie	pisanie	rozumowanie	korzystanie z informacji	wykorzystywanie wiedzy w praktyce	cały arkusz
maksymalna liczba punktów	9	8	9	2	12	40
kraj	Brak danych					
Okręg	6,51	4,85	5,49	1,29	6,01	24,16
woj. lubuskie	6,31	5,10	5,64	1,27	5,94	24,26
woj. wielkopolskie	6,44	4,80	5,31	1,28	5,88	23,71
woj. zachodniopomorskie	6,77	4,78	5,71	1,33	6,30	24,89

W tabeli 26. zestawiono wyniki uczniów wyrażone w procentach (procent punktów możliwych do uzyskania za rozwiązanie wszystkich zadań z danego obszaru).

Tabela 26. Procent punktów uzyskanych w 2009 r. przez uczniów rozwiązujących zadania w arkuszu S-8-092 w poszczególnych kategoriach umiejętności oraz za cały arkusz – w Okręgu i województwach

Wyniki	Procent uzyskanych punktów za:					
	czytanie	pisanie	rozumowanie	korzystanie z informacji	wykorzystywanie wiedzy w praktyce	cały arkusz
kraj	Brak danych					
Okręg	72	61	61	65	50	60
woj. lubuskie	70	64	63	64	50	61
woj. wielkopolskie	72	60	59	64	49	59
woj. zachodniopomorskie	75	60	63	67	53	62

Na podstawie danych zapisanych w tabeli 26., informujących o procencie punktów uzyskanych przez uczniów za wykonanie zadań z poszczególnych obszarów umiejętności, można stwierdzić, że zadania, za pomocą których sprawdzano poziom opanowania umiejętności *czytania*, były łatwe dla uczniów w Okręgu. Natomiast cały arkusz i zadania z pozostałych obszarów umiejętności okazały się umiarkowanie trudne. Dla szóstoklasistów w Wielkopolsce wykonanie zadań z obszaru *wykorzystywanie wiedzy w praktyce* okazało się trudne.

W celu pogłębienia analizy wyników można wykorzystać szczegółową kartotekę testu S-8-092 „Pies”. Zawiera ona informacje o procencie liczby punktów uzyskanych przez uczniów w trzech województwach naszego Okręgu za rozwiązanie poszczególnych zadań zamkniętych oraz czynności ocenianych w zadaniach otwartych.

Tabela 27. Kartoteka zestawu S-8-092 – procent liczby punktów uzyskanych przez uczniów

Obszar standardów	Nr zadania	Sprawdzana czynność ucznia Uczeń:	Procent punktów uzyskanych w:			kraj
			województwie			
			lubuskim	wielkopolskim	zachodniopomorskim	
CZYTANIE	1.	odczytuje główną myśl wiersza	86	84	90	Brak danych
	2.	odczytuje informację z wiersza	87	90	94	
	3.	rozpoznaje zwrotkę zawierającą podane wyrażenie	71	70	78	
	4.	odczytuje z tabeli informację dotyczącą dni	72	73	78	
	5.	odczytuje informację z tabeli	79	77	81	
	16.	odczytuje informację z tabeli	74	72	71	
	19.	odczytuje informację przedstawioną w formie znaku	80	87	90	
	23.I	odczytuje informację z tekstu publicystycznego	32	34	36	
	24.I	odczytuje informację z tekstu publicystycznego	51	59	60	
PISANIE	9.I	pisze tekst na podany temat	48	47	44	Brak danych
	9.II	pisze w określonej formie	72	64	61	
	9.III	pisze tekst o określonej długości	76	68	72	
	9.IV	pisze poprawnie pod względem ortograficznym	56	56	55	
	9.V	pisze poprawnie pod względem interpunkcyjnym	74	67	70	
	9.VI	pisze poprawnie pod względem językowym	69	63	62	
	24.II	przestrzega norm ortograficznych	66	70	69	
ROZUMOWANIE	6.	oblicza upływ czasu między wydarzeniami	62	56	63	Brak danych
	7.II	wyraża opinię na temat określonej sytuacji	86	80	84	
	8.I	zalicza zwierzę do odpowiedniej grupy na podstawie podanej cechy	80	78	79	
	8.II	określa zmysł charakterystyczny dla podanego zwierzęcia	94	92	94	
	13.	określa nazwę zjawiska dotyczącego zmiany temperatury	71	67	73	
	15.I	ustala sposób obliczenia masy	53	50	54	
	18.I	ustala sposób obliczenia ceny	21	22	31	
	22.I	ustala sposób obliczenia ilości cieczy	43	35	45	
	23.II	umieszcza daty w przedziale czasowym	54	51	48	
KORZYSTANIE Z INFORMACJI	14.	odszukuje informację w podanym źródle (spisie treści)	74	77	81	Brak danych
	20.	wskazuje źródło określonej informacji	53	51	52	

c.d. tabela 27.

WYKORZYSTYWANIE WIEDZY W PRAKTYCE	7.I	określa sposób postępowania w podanej sytuacji	88	85	87	Brak danych
	10.	odczytuje wyniki pomiaru czasu	67	65	65	
	11.	nazywa przyrząd służący do pomiaru temperatury	64	73	70	
	12.	oblicza różnicę temperatury	43	38	48	
	15.II	oblicza masę	28	30	34	
	15.III	podaje wynik z mianem	42	39	40	
	17.	oblicza masę	53	52	55	
	18.II	oblicza cenę jednostkową	17	16	23	
	18.III	podaje wynik z mianem	18	19	28	
	21.	wskazuje sposób postępowania zgodny z zasadami higieny	86	85	90	
	22.II	oblicza ilość cieczy	21	21	26	

Wiele umiejętności z obszaru *czytanie* nie sprawiło problemów uczniom upośledzonym w stopniu lekkim – z łatwością odczytali tekst poetycki, informacje z tabeli oraz przedstawione w formie znaku. Umiarkowanie trudne okazało się dla tej grupy uczniów zadanie 24.I, a trudne – 23.I. W obu przypadkach należało wykazać się umiejętnością odczytywania informacji z tekstu publicystycznego.

Z obszaru *pisanie* największą trudność sprawiło uczniom zapisanie tekstu na podany temat – *Nowy dom Azora* (9.I – umiejętność trudna), poprawnego pod względem ortograficznym (9.IV) i językowym (9.VI - umiejętności umiarkowanie trudne).

Wśród umiejętności z obszaru *rozumowanie* bardzo łatwe okazało się dla uczniów określanie zmysłu charakterystycznego dla danego zwierzęcia (8.II). Trzy umiejętności (7.II, 8.I i 13.), odwołujące się do treści przyrodniczych (bezpieczeństwo w kontaktach ze zwierzętami, zmysły zwierząt, ocieplenie powietrza), były łatwe. Umiarkowaną trudność sprawiło uczniom umieszczanie daty w przedziale czasowym (23.II), obliczenie upływu czasu między wydarzeniami (6.) oraz ustalenie sposobu obliczenia masy psa (15.I). Trudne dla uczniów okazało się ustalenie sposobu obliczenia ceny jednego opakowania karmy dla psów (18.I) i ustalenie sposobu obliczenia ilości cieczy – wody w czterech szklankach (22.I). W konsekwencji z obszaru *wykorzystywanie wiedzy w praktyce* bardzo trudne i trudne okazało się: obliczanie ceny jednostkowej (18.II), podawanie wyniku z mianem (18.III) oraz obliczanie ilości cieczy (22.II), masy psa (15.II) i różnicy temperatur (12.). Natomiast umiarkowanie trudne okazały się umiejętności: obliczanie masy karmy dla psa (17.), odczytanie wyników pomiaru czasu (10.) oraz nazwanie przyrządu służącego do pomiaru temperatury (11.).

Jedna umiejętność z zakresu *korzystania z informacji* okazała się umiarkowanie trudna dla uczniów (wskazanie tomu encyklopedii zawierającego hasło *pies*), a jedna była łatwa (wybranie ze spisu treści rozdziału o karmieniu psów).

W tabeli 28. przedstawiono wyniki uczniów z trudnościami w uczeniu się w skali staninowej, w odniesieniu do Okręgu. Korzystając ze skali staninowej i posługując się opisem dydaktycznym, można scharakteryzować wynik każdego ucznia, czy jest on niski, średni bądź wysoki. Uczeń, który np. uzyskał 27 punktów, gdyby uczęszczał do szkoły w województwie zachodniopomorskim, jego wynik mieściłby się w stanie średnim, natomiast gdyby uczęszczał do szkoły na terenie województwa lubuskiego lub wielkopolskiego - jego wynik można by usytuować w stanie wyżej średnim. Wynika to z faktu, że uczniowie ze szkół znajdujących się na terenie województwa zachodniopomorskiego na wyższym poziomie

opanowali umiejętności, których poziom oceniano poprzez zadania zamieszczone w arkuszu sprawdzianu.

Tabela 28. Przedziały średnich wyników punktowych uczniów z trudnościami w uczeniu się odpowiadające skali staninowej dla Okręgu i województw

Stanin	Opis dydaktyczny	Wyniki punktowe uzyskane przez <u>uczniów</u> w				
		kraju	Okręgu	województwie:		
				lubuskim	wielkopolskim	zachodniopomorskim
1	najniższy	Brak danych	0 – 8	0 – 9	0 – 8	0 – 9
2	bardzo niski		9 – 13	10 – 14	9 – 13	10 – 14
3	niski		14 – 18	15 – 18	14 – 18	15 – 19
4	niżej średni		19 – 22	19 – 23	19 – 22	20 – 23
5	średni		23 – 26	24 – 26	23 – 26	24 – 27
6	wyżej średni		27 – 29	27 – 28	27 – 29	28 – 31
7	wysoki		30 – 33	29 – 32	30 – 32	32 – 34
8	bardzo wysoki		34 – 36	33 – 36	33 – 35	35 – 36
9	najwyższy		37 – 40	37 – 40	36 – 40	37 – 40

W szkołach, do których uczęszczają uczniowie upośledzeni w stopniu lekkim, należy doskonalić umiejętności:

- odczytywania informacji z tekstu publicystycznego,
- pisania poprawnego pod względem ortograficznym i językowym,
- ustalania różnych sposobów obliczania, np. ceny, masy, ilości cieczy, umieszczania dat w przedziale czasowym,
- posługiwania się i wskazywania źródeł określonej informacji (encyklopedie, słowniki i inne),
- wykonywania obliczeń i podawania wyniku z mianem (cena jednostkowa, ilość cieczy, masa, różnica temperatur).

VI. Podsumowanie i wnioski

W trzech województwach, znajdujących się na terenie działania Okręgowej Komisji Egzaminacyjnej w Poznaniu, statystyczny szóstoklasista za rozwiązanie wszystkich zadań w arkuszu standardowym sprawdzianu otrzymał 55% punktów możliwych do uzyskania, co oznacza, że arkusz był dla niego umiarkowanie trudny (uczniowie słabo słyszący i niesłyszący oraz uczniowie z trudnościami w uczeniu się otrzymali - 60% punktów możliwych do uzyskania).

Z porównawczych analiz wynika, że uczniowie w województwie zachodniopomorskim na wyższym poziomie niż ich rówieśnicy w województwie wielkopolskim i lubuskim opanowali umiejętności z zakresu kilku obszarów umiejętności (dotyczy to także arkuszy S-7 i S-8).

Na podstawie szczegółowej analizy wyników uczniów zaprezentowanej w niniejszym raporcie można stwierdzić:

1. Na poziomie zadowalającym (powyżej 70% punktów możliwych do uzyskania) tegoroczní szóstoklasiści opanowali umiejętności z zakresu *czytania*. Uczniowie potrafili m.in. w tekście popularnonaukowym odczytywać informację podaną wprost, a w tekście literackim rozpoznawać narratora i określać cechy charakteru wskazanych postaci oraz odczytywać dane z diagramu słupkowego. *Należy jednak doskonalić odczytywanie tekstu na poziomie przenośnym, umiejętności uogólniania informacji, wnioskowania, a także porównywania i interpretowania danych przedstawionych na wykresie.*
2. *Korzystanie z informacji* zostało opanowane w stopniu nieco niższym niż czytanie. Prawie wszyscy uczniowie (92%) dostrzegli wspólne cechy w kilku informacjach zacytowanych na podstawie atlasu zwierząt, ale już tylko niespełna połowa (48%) z nich potrafiła wnioskować na podstawie tych samych informacji. Najtrudniejszym okazał się wybór odpowiedniej oferty, który musiał zostać poprzedzony analizą kilku propozycji spędzania wolnego czasu w pensjonatach *W pracy z uczniami należy poświęcić dużo uwagi różnym źródłom informacji, uświadamiać celowość ich wykorzystania oraz ćwiczyć korzystanie ze słowników, encyklopedii, atlasów, tablic, wykresów, diagramów, planów, map, cenników, rozkładów jazdy, programów proponowanych przez różne media itp., doskonalić umiejętności selekcji i porównywania danych z różnych źródeł oraz przetwarzania informacji podanych w różnej formie.*
3. Uczniowie chętnie podejmowali próbę napisania opowiadania, jednak zdarzały się wypowiedzi nie na temat, w konsekwencji niezgodne z wymaganą formą i niespełniające kryterium objętości. Rzadko pojawiały się opowiadania, w których temat został w pełni rozwinięty. Przeważały realizacje charakteryzujące się częściowym rozwinięciem tematu. Tylko nieliczne prace (28%) wyróżniały się żywym i barwnym stylem. *Doskonalenia wymaga zarówno umiejętność pisania wypowiedzi na temat, zgodnie z formą, a także o określonej długości, jak i ćwiczenie poprawności kompozycyjnej oraz różnych sposobów uatrakcyjniania formy opowiadania. Jeśli jednym ze sposobów jest wprowadzenie dialogu, należy utrwalać jego poprawny zapis, ponieważ uczniom sprawia to problem. Szóstoklasiści winni posługiwać się nieogólnikowymi sformułowaniami (epitety, porównania, metafory, poetyzmy, frazeologizmy, zdrobnienia itp.) oraz żywym i barwnym stylem.*
4. Uczniowie popełniali w opowiadaniach wiele błędów językowych, ortograficznych i interpunkcyjnych. Z obszaru *pisanie* to właśnie ww. umiejętności poprawnościowe zostały opanowane na najniższym poziomie. *Należy zwiększyć liczbę ćwiczeń służących doskonaleniu sprawności językowej (44% punktów możliwych do uzyskania), ortograficznej (42%) i interpunkcyjnej (33%) w redagowanych w różnych formach wypowiedzi dłuższych uczniowskich tekstach.*

5. W celu ułatwienia uczniom osiągnięcia sukcesu edukacyjnego, *nauczyciele wszystkich przedmiotów powinni podczas swoich lekcji (szczególnie w ostatnim roku nauki) wymagać pisania samodzielnych notatek oraz sprawdzać ich poprawność zarówno pod względem merytorycznym, jak również językowym, ortograficznym czy interpunkcyjnym.*

6. W obszarze *rozumowanie i wykorzystywanie wiedzy w praktyce* wszystkie czynności (oprócz sprawdzanej w zadaniu 6.) sprawiły tegorocznym szóstoklasistom trudność. Za rozwiązanie zadań badających umiejętności z tych obszarów otrzymali mniej niż 50% punktów możliwych do uzyskania. Większość szóstoklasistów miała problemy z określeniem ułamka danej liczby, uzupełnieniem łańcucha pokarmowego czy wyznaczeniem skali mapy. Prawie 60% zdających nie podjęło próby lub nie potrafiło rozwiązać zadania problemowego z matematyki (obliczyć ilości paliwa i jego kosztu). Z większym powodzeniem uczniowie rozwiązywali zadania wymagające nieskomplikowanych obliczeń dotyczących długości, czasu, pieniędzy czy powierzchni. W rozwiązywanych zadaniach matematycznych szóstoklasiści popełniali liczne błędy rachunkowe, wynikające z nieznaności algorytmów działań pisemnych, błędy w tabliczce mnożenia czy w działaniach na liczbach wymiernych. Zdarzały się nierealne odpowiedzi uczniów, co świadczy o tym, że nie sprawdzali oni otrzymanego wyniku z warunkami zadania.

Należy zwrócić szczególną uwagę na doskonalenie umiejętności uważnego czytania i analizy treści zadań, planowania ich rozwiązań oraz oceny sensowności otrzymanych wyników. Nauczyciele również winni skłaniać uczniów do rozwiązywania zadań tekstowych różnymi sposobami oraz zwracać uwagę na uporządkowany zapis działań matematycznych, prowadzących do rozwiązania problemu. Niezbędne jest także rozwiązywanie z uczniami wielu zadań, których treści będą odnosiły się do sytuacji spotykanych w życiu codziennym, czyli będą bliskie uczniom. Na tym poziomie nauczania ważne jest łączenie teoretycznej wiedzy z praktyką, jednocześnie niezaniechanie ćwiczeń doskonalących wykonywanie działań na liczbach wymiernych, a także doskonalenie umiejętności szacowania wyników i zaokrąglania liczb.

7. Zadaniom otwartym zarówno o treściach humanistycznych jak i matematyczno-przyrodniczych należy poświęcić w szkołach wiele uwagi, by nie zwiększać różnicy między poziomem rozwiązywalności zadań zamkniętych i otwartych. Doskonalenie sprawności testowej jest bardzo potrzebne, ale *do osiągnięcia sukcesu konieczna jest wiedza i kształcenie umiejętności tworzenia własnych wypowiedzi (krótszych i dłuższych) oraz planowanie i rozwiązywanie zadań tekstowych.*

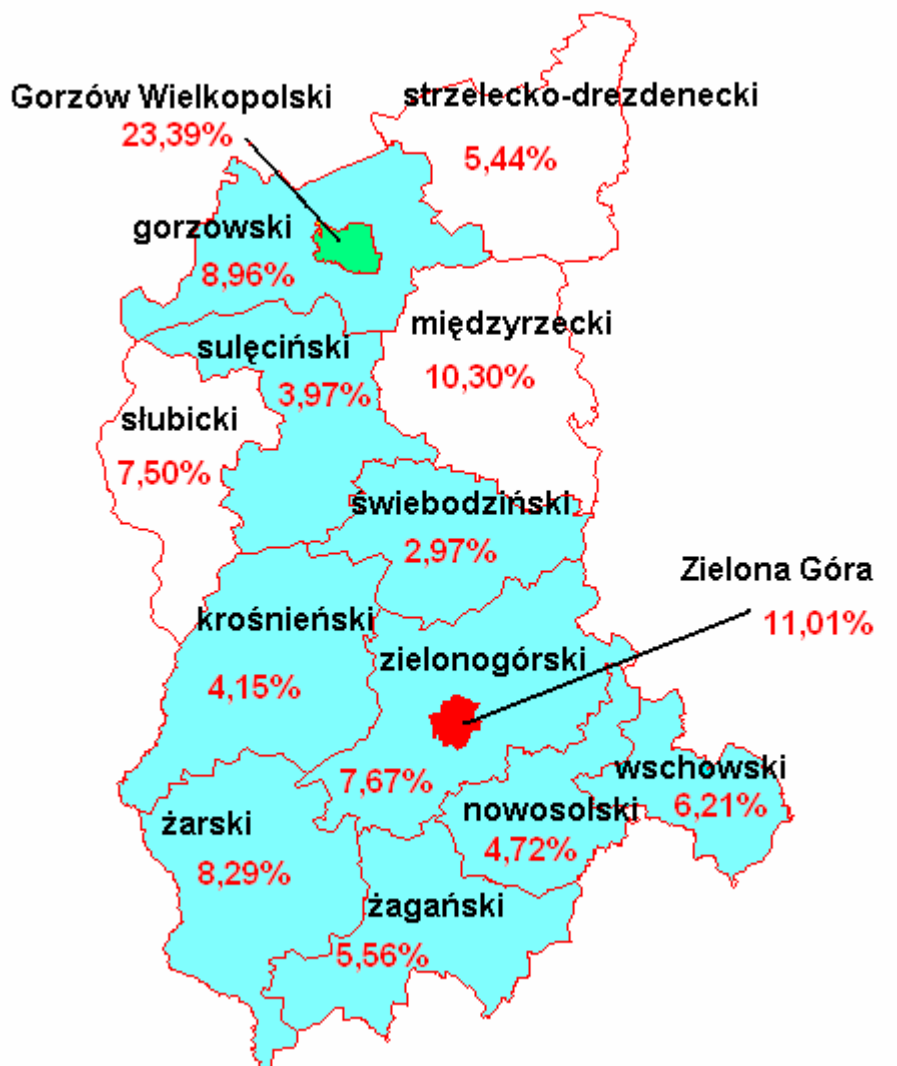
WOJEWÓDZTWO LUBUSKIE

VII. Załączniki

Załącznik 1.

Porównanie wyników uzyskanych przez uczniów w powiatach z wynikiem krajowym

(kolorem czerwonym zapisano procent dysleksji w 2009 roku)

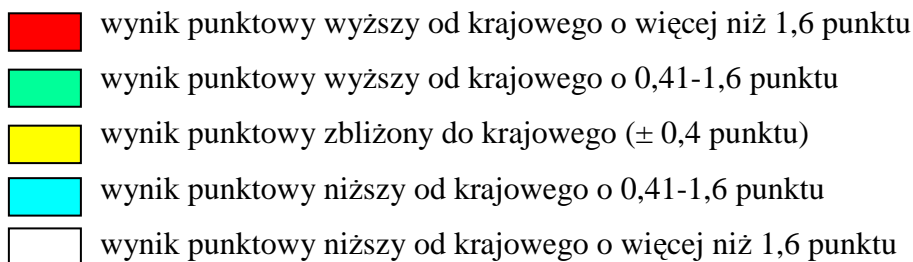


Procent dysleksji:

woj. lubuskie: 8,8 %
woj. wielkopolskie: 5,7 %
woj. zachodnio-pomorskie: 9,4 %

Średni wynik-uczniowie bez dysfunkcji i z dysleksją:

kraj : 22,64
woj. lubuskie: 22,06
woj. wielkopolskie: 21,90
woj. zachodnio-pomorskie: 22,29



WOJEWÓDZTWO LUBUSKIE

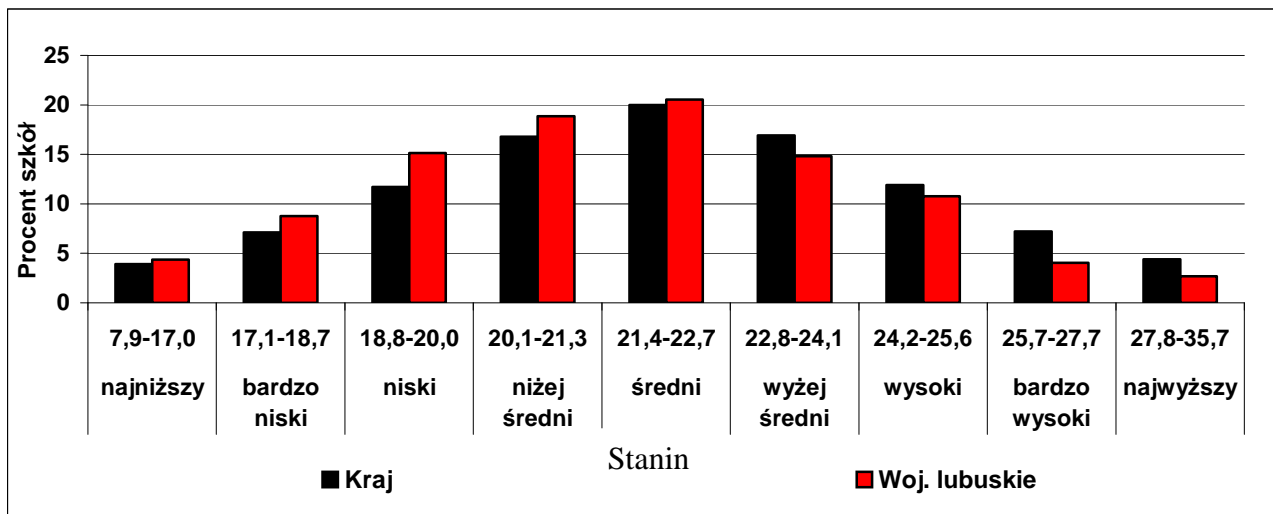
Załącznik 2. WOJEWÓDZTWO LUBUSKIE – wyniki sprawdzianu 2009 r.

Województwo i powiaty	Cały arkusz		Dysleksja w %	Średnie wyniki punktowe oraz procent punktów uzyskanych za:									
	średnia* (max. 40 pkt)	procent punktów		Czytanie		Pisanie		Rozumowanie		Korzystanie z informacji		Wykorzystywanie wiedzy w praktyce	
				średnia (max. 10 pkt)	procent punktów	średnia (max. 10 pkt)	procent punktów	średnia (max. 8 pkt)	procent punktów	średnia (max. 4 pkt)	procent punktów	średnia (max. 8 pkt)	procent punktów
województwo lubuskie	22,06	55	8,77	7,51	75	4,67	47	3,71	46	2,39	60	3,77	47
gorzowski	21,33	53	8,96	7,40	74	4,22	42	3,55	44	2,37	59	3,79	47
krośnieński	21,21	53	4,15	7,43	74	4,64	46	3,39	42	2,24	56	3,52	44
międzyrzecki	21,03	53	10,30	7,28	73	4,07	41	3,64	45	2,34	59	3,71	46
nowosolski	21,88	55	4,72	7,42	74	4,63	46	3,71	46	2,37	59	3,76	47
słubicki	20,49	51	7,50	7,26	73	4,49	45	3,19	40	2,21	55	3,35	42
strzelecko-drezdenecki	20,80	52	5,44	7,27	73	3,89	39	3,62	45	2,38	59	3,65	46
sulęciński	21,76	54	3,97	7,53	75	4,41	44	3,66	46	2,36	59	3,80	48
świebodziński	21,71	54	2,97	7,31	73	5,07	51	3,49	44	2,27	57	3,58	45
zielonogórski	21,99	55	7,67	7,52	75	4,67	47	3,67	46	2,34	59	3,79	47
żagański	21,38	53	5,56	7,35	74	4,47	45	3,64	46	2,29	57	3,62	45
żarski	22,04	55	8,29	7,51	75	4,71	47	3,74	47	2,39	60	3,70	46
wschowski	21,46	54	6,21	7,30	73	4,33	43	3,72	46	2,34	59	3,76	47
m. Gorzów Wielkopolski	23,39	58	23,39	7,88	79	4,99	50	3,92	49	2,59	65	4,01	50
m. Zielona Góra	25,07	63	11,01	8,07	81	5,73	57	4,37	55	2,64	66	4,26	53

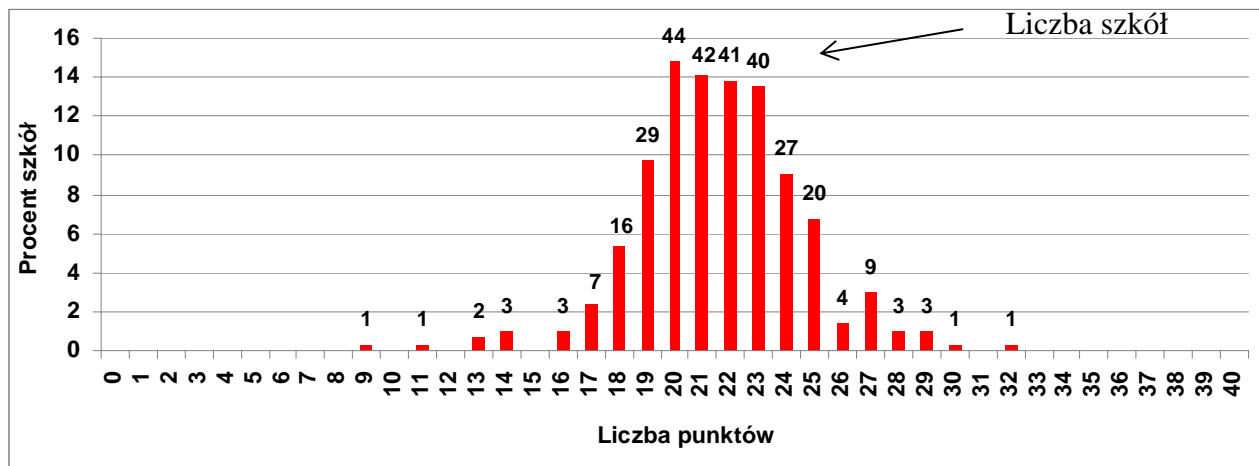
* średni wynik punktowy w danej grupie (województwie, powiecie)

WOJEWÓDZTWO LUBUSKIE

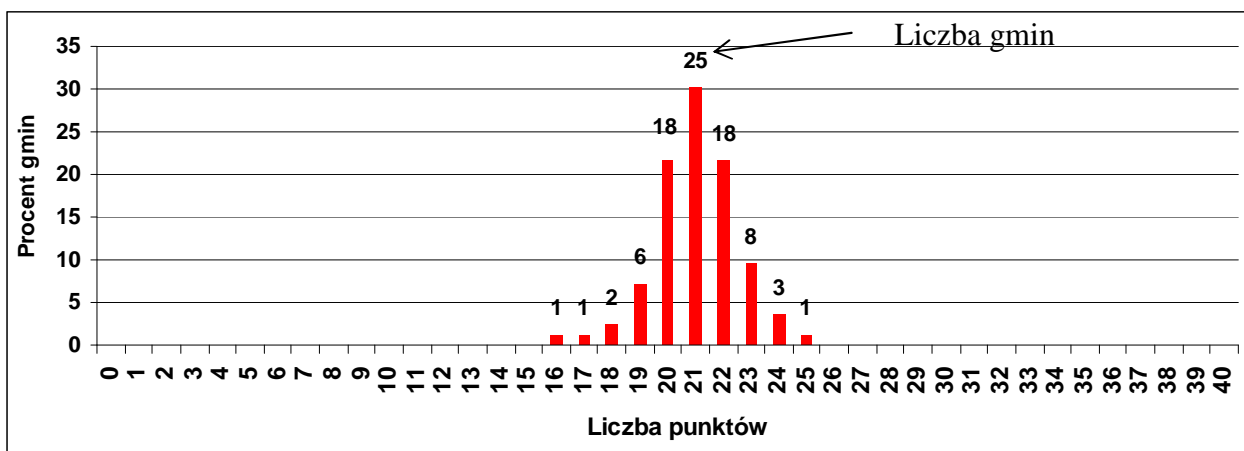
Załącznik 3. Procentowy rozkład średnich wyników szkół w kraju i woj. lubuskim



Załącznik 4. Rozkład średnich wyników szkół województwa lubuskiego



Załącznik 5. Rozkład średnich wyników gmin województwa lubuskiego

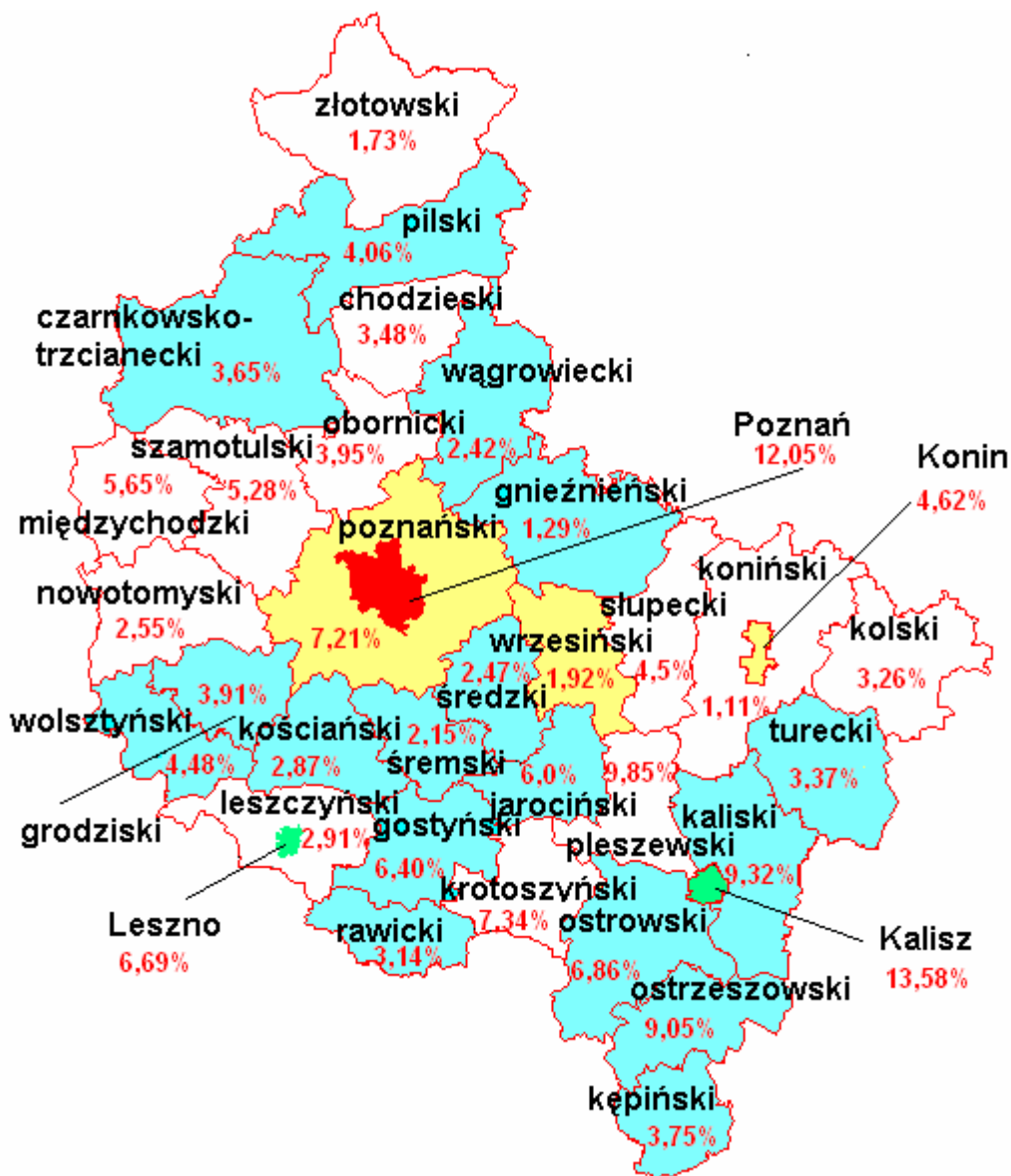


WOJEWÓDZTWO WIELKOPOLSKIE

Załącznik 6.

Porównanie wyników uzyskanych przez uczniów w powiatach z wynikiem krajowym

(kolorem czerwonym zapisano procent dysleksji w 2009 roku)



Procent dysleksji:

woj. lubuskie: 8,8%
 woj. wielkopolskie: 5,7%
 woj. zachodnio-pomorskie: 9,4%

Średni wynik-uczniowie bez dysfunkcji i z dysleksją:

kraj : 22,64
 woj. lubuskie: 22,06
 woj. wielkopolskie: 21,90
 woj. zachodnio-pomorskie: 22,29

- wynik punktowy wyższy od krajowego o więcej niż 1,6 punktu
- wynik punktowy wyższy od krajowego o 0,41-1,6 punktu
- wynik punktowy zbliżony do krajowego ($\pm 0,4$ punktu)
- wynik punktowy niższy od krajowego o 0,41-1,6 punktu
- wynik punktowy niższy od krajowego o więcej niż 1,6 punktu

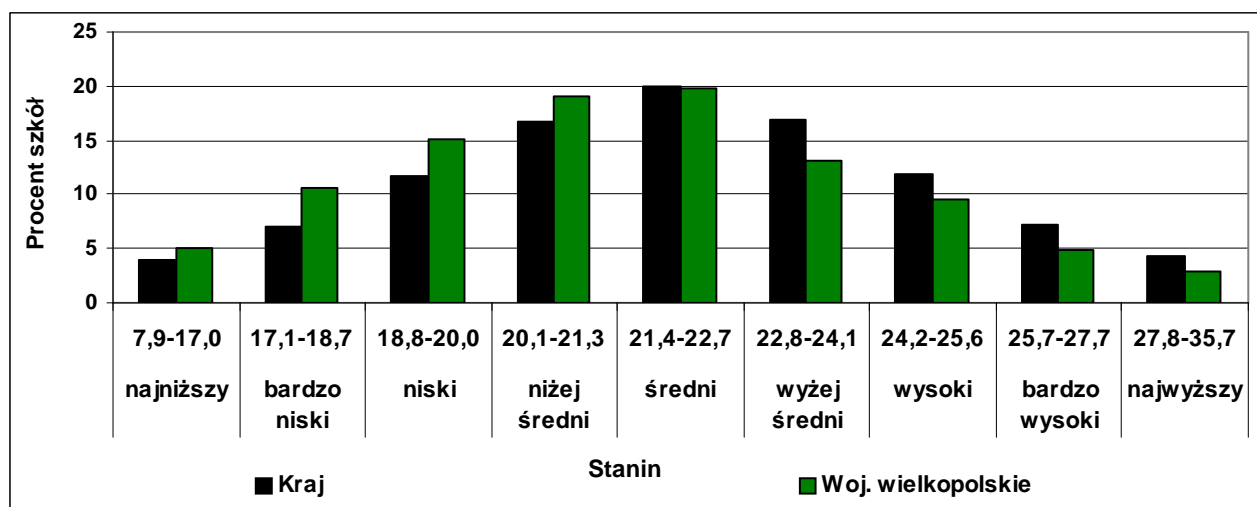
WOJEWÓDZTWO WIELKOPOLSKIE

Załącznik 7. WOJEWÓDZTWO WIELKOPOLSKIE – wyniki sprawdzianu 2009 r.

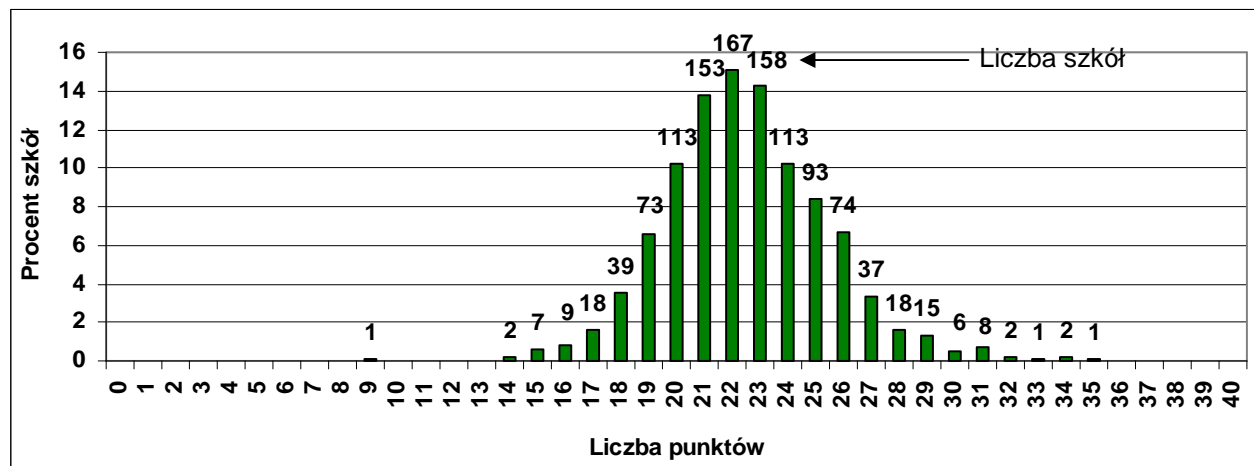
Województwo i powiaty	Cały arkusz		Dysleksja w %	Średnie wyniki punktowe oraz procent punktów uzyskanych za:									
	Średnia* (max. 40 pkt)	procent punktów		Czytanie		Pisanie		Rozumowanie		Korzystanie z informacji		Wykorzysty- wanie wiedzy w praktyce	
				średnia (max. 10 pkt)	procent punktów	średnia (max. 10 pkt)	procent punktów	średnia (max. 8 pkt)	procent punktów	średnia (max. 4 pkt)	procent punktów	średnia (max. 8 pkt)	procent punktów
województwo wielkopolskie	21,90	55	5,73	7,46	75	4,61	46	3,72	47	2,38	60	3,73	47
chodzieski	20,77	52	3,48	7,33	73	4,16	42	3,46	43	2,32	58	3,50	44
czarnkowsko-trzcianecki	21,35	53	3,65	7,20	72	4,51	45	3,66	46	2,31	58	3,68	46
gnieźnieński	21,21	53	1,29	7,32	73	4,36	44	3,57	45	2,28	57	3,68	46
gostyński	21,30	53	6,40	7,16	72	4,59	46	3,65	46	2,27	57	3,63	45
grodziski	21,07	53	3,91	7,08	71	4,55	46	3,61	45	2,28	57	3,55	44
jarociński	22,15	55	6,00	7,51	75	4,65	47	3,76	47	2,45	61	3,79	47
kaliski	21,72	54	9,32	7,51	75	4,41	44	3,71	46	2,36	59	3,73	47
kępiński	21,14	53	3,75	7,39	74	4,29	43	3,54	44	2,36	59	3,55	44
kolski	20,89	52	3,26	7,23	72	4,31	43	3,46	43	2,32	58	3,57	45
koniński	20,20	51	1,11	7,18	72	4,14	41	3,35	42	2,18	54	3,35	42
kościański	21,51	54	2,87	7,31	73	4,54	45	3,66	46	2,34	59	3,66	46
krotoszyński	20,94	52	7,34	7,30	73	4,29	43	3,52	44	2,30	58	3,52	44
leszczyński	20,90	52	2,91	7,19	72	4,23	42	3,64	46	2,27	57	3,56	45
międzychodzki	20,30	51	5,65	7,23	72	4,07	41	3,37	42	2,28	57	3,35	42
nowotomyski	20,34	51	2,55	7,25	73	3,99	40	3,43	43	2,19	55	3,48	43
obornicki	20,85	52	3,95	7,19	72	4,47	45	3,52	44	2,24	56	3,42	43
ostrowski	21,37	53	6,86	7,39	74	4,27	43	3,67	46	2,33	58	3,72	46
ostrzeszowski	22,15	55	9,05	7,43	74	4,49	45	3,97	50	2,33	58	3,91	49
pilski	21,71	54	4,06	7,38	74	4,56	46	3,68	46	2,32	58	3,76	47
pleszewski	20,89	52	9,85	7,24	72	4,24	42	3,56	44	2,26	56	3,61	45
poznański	22,75	57	7,21	7,63	76	5,01	50	3,86	48	2,46	62	3,80	47
rawicki	21,30	53	3,14	7,25	72	4,51	45	3,54	44	2,36	59	3,64	45
słupecki	20,84	52	4,50	7,29	73	4,26	43	3,46	43	2,26	56	3,58	45
szamotułski	20,97	52	5,28	7,36	74	4,13	41	3,60	45	2,33	58	3,55	44
średzki	22,03	55	2,47	7,44	74	4,53	45	3,80	47	2,39	60	3,86	48
śremski	22,05	55	2,15	7,51	75	4,71	47	3,74	47	2,37	59	3,71	46
turecki	21,13	53	3,37	7,36	74	4,28	43	3,53	44	2,35	59	3,61	45
wągrowiecki	21,61	54	2,42	7,45	74	4,25	43	3,81	48	2,32	58	3,78	47
wolsztyński	21,70	54	4,48	7,27	73	4,63	46	3,75	47	2,36	59	3,69	46
wrzesiński	22,51	56	1,92	7,46	75	4,88	49	3,86	48	2,37	59	3,94	49
złotowski	20,69	52	1,73	7,24	72	4,22	42	3,45	43	2,20	55	3,59	45
m. Kalisz	23,21	58	13,58	7,76	78	4,99	50	3,98	50	2,48	62	4,00	50
m. Konin	22,57	56	4,62	7,68	77	4,93	49	3,70	46	2,46	61	3,80	48
m. Leszno	23,60	59	6,69	7,78	78	5,10	51	4,02	50	2,64	66	4,05	51
m. Poznań	24,57	61	12,05	8,00	80	5,53	55	4,20	53	2,67	67	4,16	52

WOJEWÓDZTWO WIELKOPOLSKIE

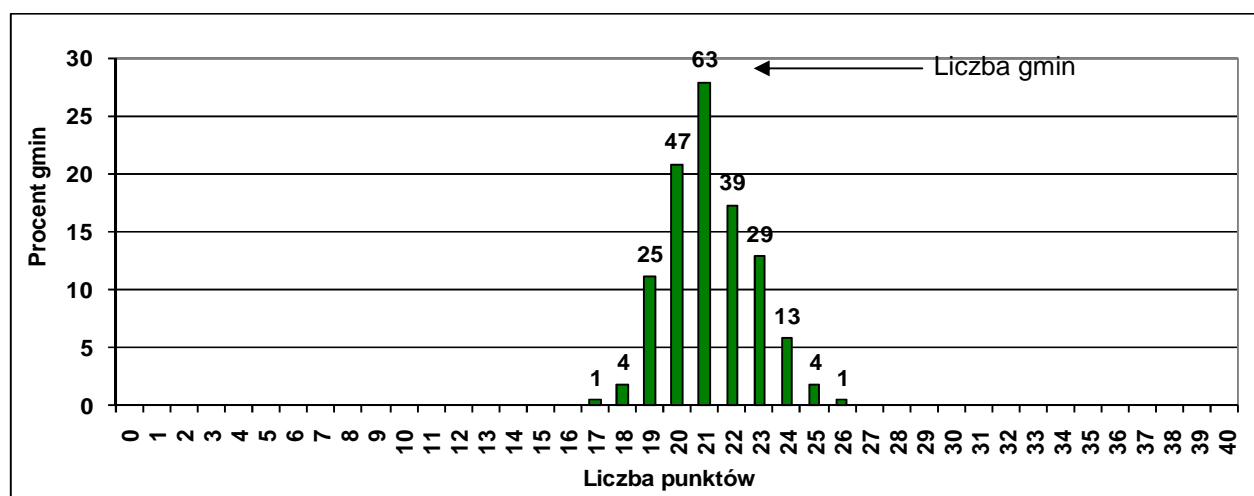
Załącznik 8. Procentowy rozkład średnich wyników szkół w kraju i woj. wielkopolskim



Załącznik 9. Rozkład średnich wyników szkół województwa wielkopolskiego



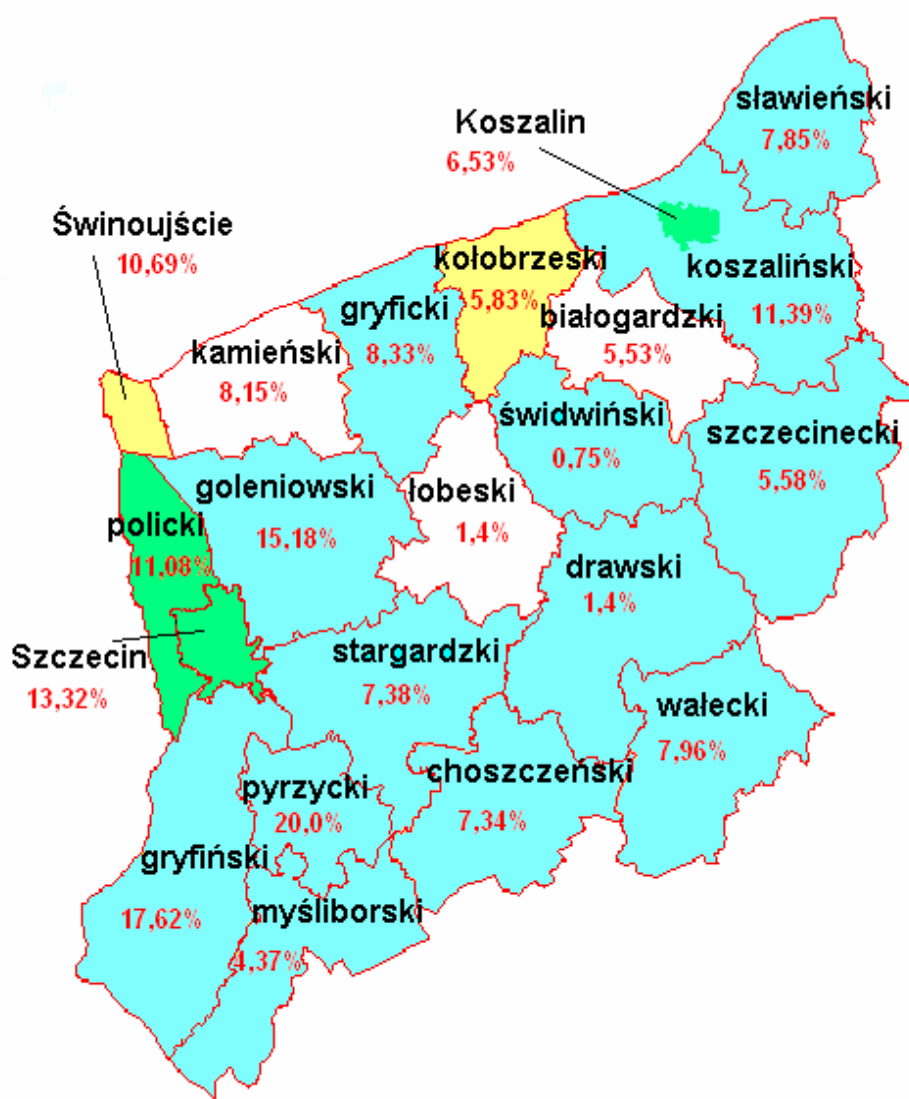
Załącznik 10. Rozkład średnich wyników gmin województwa wielkopolskiego



WOJEWÓDZTWO ZACHODNIOPOMORSKIE

Załącznik 11.

Porównanie wyników uzyskanych przez uczniów w powiatach z wynikiem krajowym (kolorem czerwonym zapisano procent dysleksji w 2009 roku)



Procent dysleksji:

woj. lubuskie: 8,8 %
woj. wielkopolskie: 5,73 %
woj. zachodnio-
pomorskie: 9,39 %

Średni wynik- uczniowie bez dysfunkcji i z dysleksją:

kraj : 22,64
woj. lubuskie: 22,06
woj. wielkopolskie: 21,90
woj. zachodnio-
pomorskie: 22,29

- wynik punktowy wyższy od krajowego o więcej niż 1,6 punktu
- wynik punktowy wyższy od krajowego o 0,41-1,6 punktu
- wynik punktowy zbliżony do krajowego ($\pm 0,4$ punktu)
- wynik punktowy niższy od krajowego o 0,41-1,6 punktu
- wynik punktowy niższy od krajowego o więcej niż 1,6 punktu

WOJEWÓDZTWO ZACHODNIOPOMORSKIE

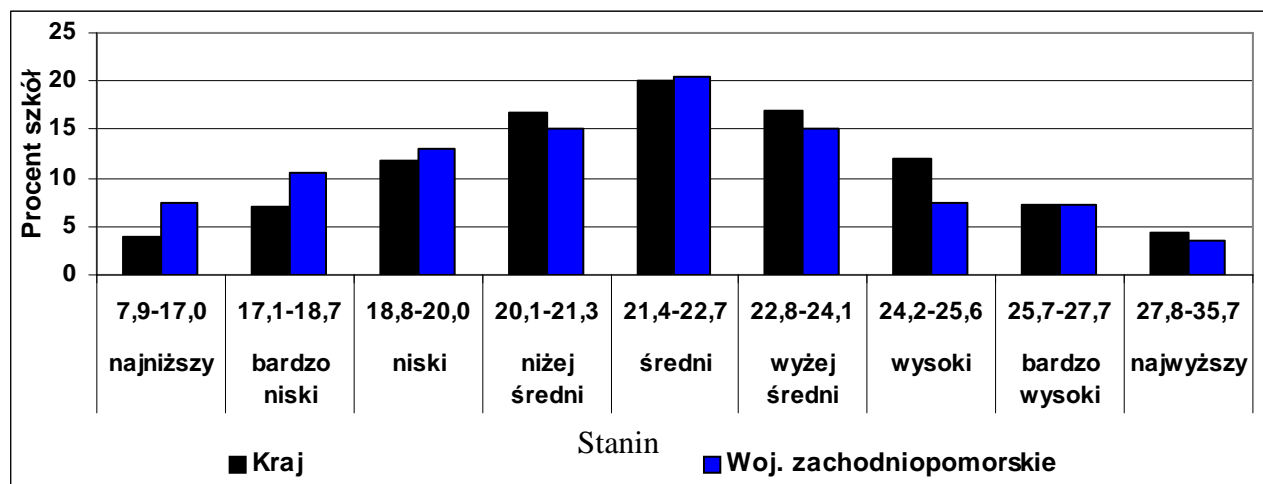
Załącznik 12.

WOJEWÓDZTWO ZACHODNIOPOMORSKIE - wyniki sprawdzianu 2009 r.

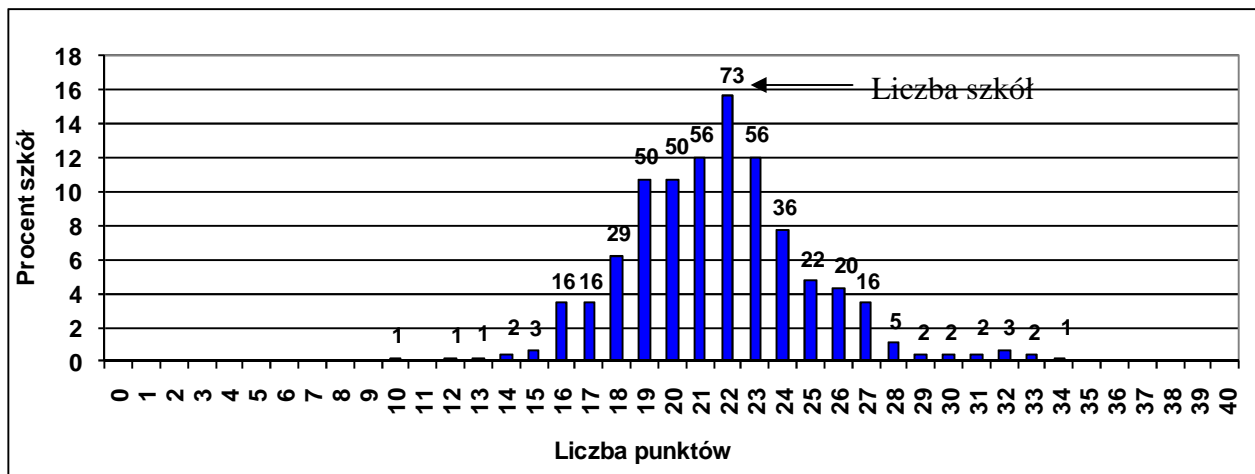
Województwo i powiaty	Cały arkusz		Dysleksja w %	Średnie wyniki punktowe oraz procent punktów uzyskanych za:									
	Średnia* (max. 40 pkt)	procent punktów		Czytanie		Pisanie		Rozumowanie		Korzystanie z informacji		Wykorzysty- wanie wiedzy w praktyce	
				średnia (max. 10 pkt)	procent punktów	średnia (max. 10 pkt)	procent punktów	średnia (max. 8 pkt)	procent punktów	średnia (max. 4 pkt)	procent punktów	średnia (max. 8 pkt)	procent punktów
województwo zachodniopomorskie	22,29	56	9,39	7,52	75	4,75	48	3,80	48	2,39	60	3,83	48
białogardzki	20,19	50	5,53	7,02	70	4,19	42	3,33	42	2,19	55	3,46	43
choszczeński	21,45	54	7,34	7,34	73	4,47	45	3,63	45	2,37	59	3,63	45
drawski	21,81	55	1,40	7,58	76	4,46	45	3,77	47	2,26	56	3,74	47
goleniowski	21,36	53	15,18	7,37	74	4,64	46	3,54	44	2,25	56	3,55	44
gryficki	21,63	54	8,33	7,42	74	4,62	46	3,60	45	2,34	58	3,65	46
gryfiński	21,60	54	17,62	7,24	72	4,95	49	3,56	45	2,26	57	3,59	45
kamieński	20,93	52	8,15	7,23	72	4,52	45	3,39	42	2,33	58	3,46	43
kołobrzesci	22,24	56	5,83	7,61	76	4,56	46	3,81	48	2,43	61	3,83	48
koszaliński	21,41	54	11,39	7,07	71	4,57	46	3,74	47	2,21	55	3,81	48
myśliborski	21,75	54	4,37	7,42	74	4,42	44	3,84	48	2,32	58	3,75	47
policki	23,30	58	11,08	7,63	76	5,00	50	4,06	51	2,53	63	4,07	51
pyrzycki	22,21	56	20,00	7,42	74	4,99	50	3,78	47	2,31	58	3,70	46
ślawieński	21,28	53	7,85	7,41	74	4,46	45	3,55	44	2,23	56	3,63	45
stargardzki	21,67	54	7,38	7,37	74	4,48	45	3,74	47	2,35	59	3,74	47
szczecinecki	21,79	54	5,58	7,44	74	4,43	44	3,75	47	2,29	57	3,88	49
świdwiński	21,88	55	0,75	7,30	73	4,36	44	3,99	50	2,36	59	3,87	48
wałeczki	21,81	55	7,96	7,57	76	4,27	43	3,79	47	2,36	59	3,81	48
łobeski	20,61	52	1,40	7,26	73	4,28	43	3,35	42	2,21	55	3,51	44
m. Koszalin	24,23	61	6,53	7,95	79	5,17	52	4,26	53	2,59	65	4,26	53
m. Szczecin	24,13	60	13,32	7,92	79	5,36	54	4,11	51	2,59	65	4,15	52
m. Świnoujście	22,30	56	10,69	7,68	77	4,83	48	3,64	46	2,44	61	3,70	46

WOJEWÓDZTWO ZACHODNIOPOMORSKIE

Załącznik 13. Procentowy rozkład średnich wyników szkół w kraju i województwie zachodniopomorskim



Załącznik 14. Rozkład średnich wyników szkół województwa zachodniopomorskiego



Załącznik 15. Rozkład średnich wyników gmin województwa zachodniopomorskiego

