



OKRĘGOWA KOMISJA EGZAMINACYJNA
W POZNANIU

WYNIKI
EGZAMINU
POTWIERDZAJĄCEGO
KWALIFIKACJE W ZAWODZIE
„NOWY EGZAMIN ZAWODOWY”

RAPORT

WOJEWÓDZTWA
LUBUSKIE*WIELKOPOLSKIE*ZACHODNIOPOMORSKIE

2013

Opracowanie: Maciej Braska, Lidia Brechelke, Mariusz Brechelke,
Zofia Hryhorowicz, Ilona Iskańska, Zdzisław Lewandowski,
Wojciech Miękiśiak, Barbara Stryczniewicz

Okręgowa Komisja Egzaminacyjna w Poznaniu
ul. Gronowa 22
61-655 Poznań

Spis treści

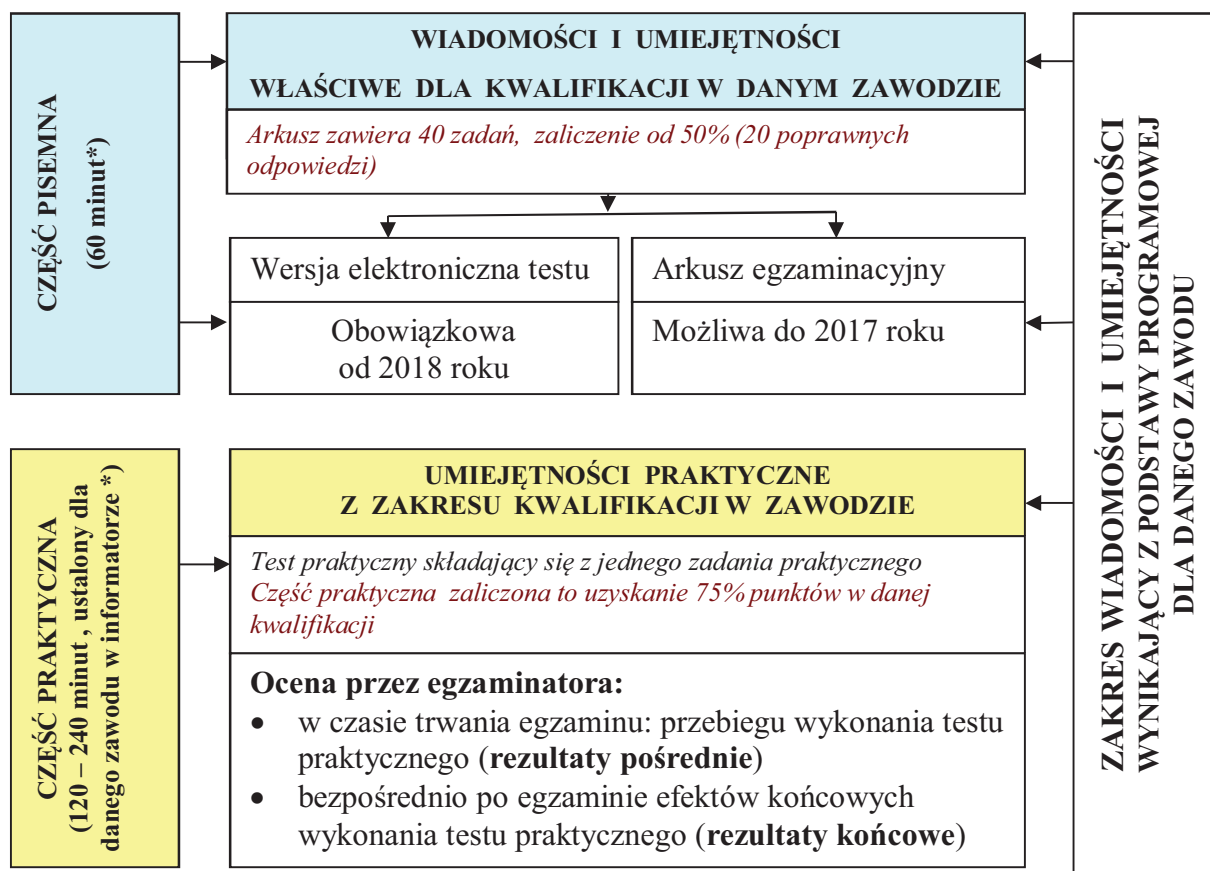
1. Struktura egzaminu.....	5
2. Opis arkuszy egzaminacyjnych egzaminu potwierdzającego kwalifikacje w zawodzie.....	6
3. Charakterystyka populacji przystępujących do poszczególnych części egzaminu w okresie kwiecień – październik 2013.....	8
3.1. uczestnicy egzaminu	8
- województwo, zawody;	
- cechy demograficzne: typ miejscowości, status szkoły, wiek;	
- specyficzne trudności;	
- cykle kształcenia (zawód i kształcenie w typach szkół);	
3.2. analiza ilościowa i jakościowa wyników uzyskanych przez zdających ...	28
3.2.1.analiza ilościowa wyników	28
3.2.2.analiza jakościowa wyników.....	51
4. Organizacja procesu sprawdzania.....	67
4.1. ośrodki egzaminacyjne.....	67
4.2. egzaminatorzy.....	68
5. Podsumowanie.....	71

1. Struktura egzaminu

Egzamin potwierdzający kwalifikacje w zawodzie pozwala na porównywalność poziomu wiedzy i umiejętności uczniów, słuchaczy i absolwentów określonego typu szkół zawodowych w całym kraju, w zakresie kwalifikacji właściwych dla danego zawodu, niezależnie od systemu kształcenia. Do egzaminu potwierdzającego kwalifikacje w zawodzie mogli przystąpić:

- uczniowie i słuchacze **zasadniczej szkoły zawodowej, technikum i szkoły policealnej,**
- absolwenci **zasadniczej szkoły zawodowej, technikum i szkoły policealnej,**
- absolwenci **kwalifikacyjnych kursów zawodowych,**
- osoby, które spełniają określone w przepisach warunki przystąpienia do **egzaminu eksternistycznego.**

Poniżej – dla przypomnienia – przedstawiamy strukturę egzaminu potwierdzającego kwalifikacje w zawodzie:



* czas części pisemnej i praktycznej może być przedłużony zgodnie z komunikatem Dyrektora CKE o dodatkowe 30 minut lub o 50% czasu przewidzianego na rozwiązanie zadań z arkusza egzaminacyjnego standardowego

2. Opis arkuszy egzaminacyjnych egzaminu potwierdzającego kwalifikacje w zawodzie w 2013 r.

Materiały egzaminacyjne do części pisemnej zawierały: arkusz egzaminacyjny i kartę odpowiedzi przeznaczoną do zaznaczania prawidłowej odpowiedzi. Niezależnie od typu szkoły, zawodu i kwalifikacji, arkusz egzaminacyjny składał się z 40 zadań, które sprawdzały wybrane wiadomości i umiejętności dla kwalifikacji, określone w podstawie programowej dla danego zawodu. Dla zdających część pisemną elektronicznie – arkusz egzaminacyjny był umieszczony na serwerze – zdający wybierali właściwe odpowiedzi bezpośrednio na monitorze komputera.

Materiały egzaminacyjne do części praktycznej zawierały: arkusz z testem praktycznym i kartę oceny, a także kryteria dla egzaminatora. Sprawdzały określony dla zawodu zakres praktycznych umiejętności, typowych dla danej kwalifikacji w zawodzie, wynikających z podstawy programowej dla tego zawodu.

Arkusz dla zdającego zawierał treść zadania oraz dokumentację techniczną, np.: rysunek, szkic, zdjęcie, model gotowego wyrobu, plan, tabele, normy oraz ewentualnie tabele do wypełnienia, jeśli rezultatem wykonania testu była dokumentacja.

We wszystkich kwalifikacjach zdający wykonywali zadanie egzaminacyjne w części praktycznej na stanowisku egzaminacyjnym, a rezultatem końcowym ich pracy były: wyroby, usługi lub dokumentacja. Rezultatem mogła być także dowolna kombinacja wymienionych rezultatów. W przypadku kwalifikacji, w których rezultatem końcowym była tylko dokumentacja – ośrodki przesyłały materiały egzaminacyjne do OKE w Poznaniu i powołani egzaminatorzy dokonywali ich oceny w ośrodku sprawdzania. Takich kwalifikacji w poznańskiej OKE było 14:

- A.22. Prowadzenie działalności handlowej,
- A.36. Prowadzenie rachunkowości,
- A.61. Wykonywanie zabiegów kosmetycznych twarzy,
- A.62. Wykonywanie zabiegów kosmetycznych ciała, dłoni i stóp,
- A.65. Rozliczanie wynagrodzeń i danin publicznych,
- A.66. Świadczenie usług pocztowych, finansowych i kurierskich oraz w zakresie obrotu towarowego,
- A.67. Wykonywanie zadań rozdzielczo-ekspedycyjnych w usługach pocztowych i kurierskich,
- M.44. Organizacja i nadzorowanie procesów produkcji maszyn i urządzeń,
- R.9. Prowadzenie produkcji rolniczej,
- R.13. Ochrona i zagospodarowanie zasobów leśnych,

- R.26. Wykonywanie kompozycji florystycznych,
- T.7. Prowadzenie działalności turystycznej na obszarach wiejskich,
- Z.13. Zarządzanie bezpieczeństwem w środowisku pracy,
- Z.23. Wykonywanie działań ratowniczych.

W pozostałych kwalifikacjach ocena rezultatów końcowych, a także rezultatów pośrednich odbywała się w ośrodku egzaminacyjnym. Oceny dokonywali egzaminatorzy wyznaczeni przez kierowników ośrodków egzaminacyjnych z listy przesłanej przez Okręgową Komisję Egzaminacyjną.

Zdający w Okręgu przystąpili do egzaminu w sesji kwietniowej w zakresie 2 kwalifikacji i w 2 zawodach, w sesji majowo-czerwcowej w zakresie 22 kwalifikacji właściwych dla 16 zawodów: 13 technikalnych i 3 z poziomu zasadniczej szkoły zawodowej, a w sesji październikowej w zakresie 28 kwalifikacji i w 26 zawodach – w tym 6 z poziomu szkoły zasadniczej.

3. Charakterystyka populacji przystępującej do egzaminu potwierdzającego kwalifikacje w zawodzie w 2013r.

3.1. Uczestnicy egzaminu

Egzamin potwierdzający kwalifikacje w zawodzie w OKE Poznań był przeprowadzony w 4 sesjach egzaminacyjnych:

- sesja kwiecień – w okresie 15.04 – 18.04.2013,
- sesja maj/czerwiec – w okresie 27.05 – 24.06.2013,
- sesja sierpień – w okresie 30.08.2013 i 6.09.2013,
- sesja październik – w okresie 18.10 – 9.11.2013.

W roku 2013 egzamin był przeprowadzony dla uczniów zasadniczych szkół zawodowych i techników, słuchaczy szkół policealnych oraz absolwentów szkół, kwalifikacyjnych kursów zawodowych i zdających egzaminy zawodowe jako egzamin eksternistyczny. W sesji październikowej powtarzały egzamin 33 osoby, tj. 5 osób – część pisemną i 31 osób – część praktyczną.

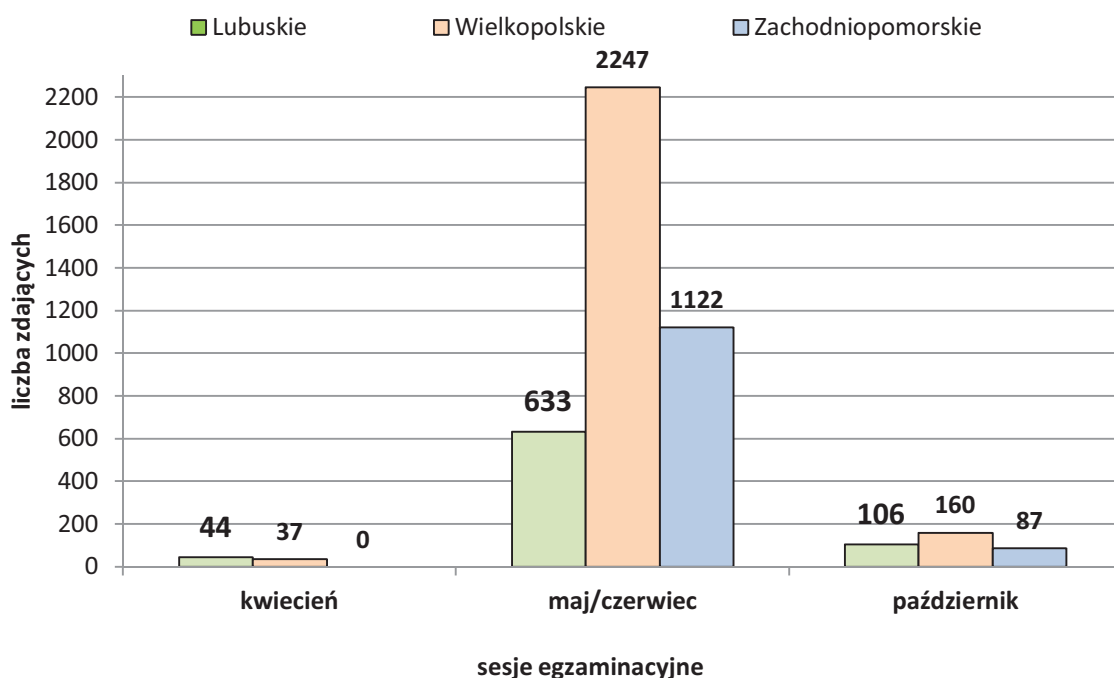
W tabeli 3.1. i na wykresie 3.1. przedstawiono liczbę osób przystępujących po raz pierwszy do egzaminu w poszczególnych sesjach egzaminacyjnych dla województw i Okręgu.

Tabela 3.1. Wykaz przystępujących do egzaminu uczniów, słuchaczy i absolwentów szkół, kwalifikacyjnych kursów zawodowych oraz eksternistów – w województwach i w Okręgu – w roku 2013

sesja	Lubuskie	Wielkopolskie	Zachodniopomorskie	Okręg
kwiecień	44	37	0	81
maj/czerwiec	633	2247	1122	4002
sierpień	-	-	-	1*
październik	106	160	87	353
rok 2013	783	2444	1209	4437

* 1 osoba (z innej OKE), która zdawała egzamin eksternistyczny w zakresie kwalifikacji Z.22. (technik pożarnictwa)

Wykres 3.1. Wykaz przystępujących do egzaminu uczniów, słuchaczy i absolwentów szkół, kwalifikacyjnych kursów zawodowych oraz eksternistów – w województwach i w Okręgu – w roku 2013



Z danych przedstawionych w tabeli i na wykresie wynika, że do egzaminu w roku 2013 przystąpiło 4470 osób, w tym po raz pierwszy - 4437 osób¹. Spośród osób przystępujących do egzaminu po raz pierwszy, największą populację stanowili zdający w sesji majowo-czerwcowej, z województwa wielkopolskiego.

W sesji kwietniowej do egzaminu przystąpiło 81 słuchaczy w dwóch kwalifikacjach (zawodach): A.66. Świadczenie usług pocztowych, finansowych i kurierskich oraz w zakresie obrotu towarowego (technik usług pocztowych i finansowych) oraz B.8. Wykonywanie robót związanych z budową i remontem sieci komunalnych (technik urządzeń sanitarnych). Wykaz przystępujących do egzaminu w sesji kwietniowej przedstawiono w tabeli 3.1.

¹ dane dotyczące przystępujących do egzaminu po raz pierwszy będą przedmiotem analizy w dalszej części niniejszego raportu

Tabela 3.2. Wykaz przystępujących do egzaminu uczniów, słuchaczy i absolwentów szkół, kwalifikacyjnych kursów zawodowych oraz eksternistów – w województwach i w Okręgu – sesja kwiecień 2013

Przystąpiło do egzaminu	Województwo						Okręg		Województwa			
	lubuskie (L)		wielkopolskie (W)		zachodnio-pomorskie (Z)				L	W	Z	Okręg
	Część egzaminu								łącznie	łącznie	łącznie	łącznie
	pisemna	praktyczna	pisemna	praktyczna	pisemna	praktyczna	pisemna	praktyczna				
SP	44	43	22	22	-	-	66	66	45	23	-	67
KKZ	-	-	14	14	-	-	14	14	-	14	-	14

Z danych zawartych w tabeli wynika, że w sesji kwietniowej do egzaminu przystąpiło 67 słuchaczy szkół policealnych z województwa lubuskiego i wielkopolskiego oraz 14 absolwentów kursów kwalifikacyjnych z województwa wielkopolskiego.

Do egzaminu w sesji maj-czerwiec przystąpiły 4002 osoby. Wykaz przystępujących do egzaminu w tej sesji przedstawiono w tabeli 3.3.

Tabela 3.3. Wykaz przystępujących do egzaminu uczniów, słuchaczy i absolwentów szkół, kwalifikacyjnych kursów zawodowych oraz zdających egzamin eksternistyczny w województwach i w Okręgu – sesja maj-czerwiec 2013

Przystąpiło do egzaminu	Województwo						Okręg		Województwa			
	lubuskie (L)		wielkopolskie (W)		zachodnio-pomorskie (Z)				L	W	Z	Okręg
	Część egzaminu								łącznie	łącznie	łącznie	łącznie
	pisemna	praktyczna	pisemna	praktyczna	pisemna	praktyczna	pisemna	praktyczna				
Uczniowie i słuchacze zasadniczych szkół zawodowych (ZSZ), techników (T) i szkół policealnych (SP)												
ZSZ	189	192	480	477	448	444	1117	1113	192	483	450	1125
T	61	58	-	-	-	-	61	58	61	-	-	61
SP	374	364	1604	1297	658	537	2636	2198	378	1614	672	2664
Razem	624	614	2084	1774	1106	1092	3814	3369	633	2097	1122	3850
Absolwenci: kursów kwalifikacyjnych (KKZ) i eksterniści (E)												
E	2	2	12	12	-	-	14	14	2	12	-	14
KKZ	-	-	138	138	-	-	138	138	-	138	-	138
Razem	2	2	150	150	-	-	152	152	2	150	-	152

W sesji maj-czerwiec egzamin zawodowy został przeprowadzony dla 4002 uczniów i słuchaczy zasadniczych szkół zawodowych (ZSZ), techników (T) i szkół policealnych (SP) oraz dla absolwentów kwalifikacyjnych kursów zawodowych (KKZ) i zdających egzamin w formie eksternistycznej (E). Spośród wszystkich osób, które przystąpiły do egzaminu w Okręgu, największą populację stanowili zdający kształceni w szkołach (96,20%), najmniejszą – osoby przystępujące do egzaminu eksternistycznego (0,35%). Najliczniejszą grupę stanowili zdający ze szkół policealnych zlokalizowanych na terenie 3 województw, a najmniejszą - z techników reprezentowanych w sesji tylko przez województwo lubuskie. W grupie absolwentów przystąpiło do egzaminu najwięcej osób, które ukończyły kwalifikacyjne kursy zawodowe, zorganizowane wyłącznie przez szkoły z województwa wielkopolskiego.

Do egzaminu w sesji październikowej przystąpiły 353 osoby. Wykaz przystępujących do egzaminu w tej sesji przedstawiono w tabeli 3.4.

Tabela 3.4. Wykaz przystępujących do egzaminu uczniów, słuchaczy i absolwentów szkół, kwalifikacyjnych kursów zawodowych oraz zdających egzamin eksternistyczny w województwach i w Okręgu – sesja październik 2013

Przystąpiło do egzaminu	Województwo						Okręg		Województwa			
	lubuskie (L)		wielkopolskie (W)		zachodnio-pomorskie (Z)				L	W	Z	Okręg
	Część egzaminu								łącznie	łącznie	łącznie	łącznie
	pisemna	praktyczna	pisemna	praktyczna	pisemna	praktyczna	pisemna	praktyczna				
Uczniowie i słuchacze zasadniczych szkół zawodowych (ZSZ) oraz szkół policealnych (SP)												
ZSZ	-	-	-	-	7	7	7	7	-	-	8	8
SP	39	36	93	91	67	61	199	188	40	96	68	204
Razem	39	36	93	91	74	68	206	195	40	96	76	212
Absolwenci: szkół (A), kursów kwalifikacyjnych (KKZ) i eksterniści (E)												
KKZ	66	61	57	56	11	10	134	127	66	58	11	135
E	-	-	5	4	-	-	5	4	-	5	-	5
A	-	-	1	1	-	-	1	1	-	1	-	1
Razem	66	61	63	61	11	10	140	132	66	64	11	141

Z zestawienia wynika, że w sesji październikowej egzamin został przeprowadzony dla uczniów i słuchaczy zasadniczych szkół zawodowych i szkół policealnych

oraz dla absolwentów szkół (A), kwalifikacyjnych kursów zawodowych (KKZ) i zdających egzamin w formie eksternistycznej (E). Spośród wszystkich osób przystępujących do egzaminu w Okręgu największą grupę stanowili zdający kształceni w szkołach policealnych (57,79%) oraz absolwenci KKZ (38,24%) ze wszystkich województw objętych terenem działania OKE.

Wykaz zawodów i związanych z nimi kwalifikacji, w których odbyły się egzaminy w roku 2013 zawiera tabela 3.5.

Tabela 3.5. Wykaz zawodów oraz kwalifikacji, w których odbyły się egzaminy potwierdzające kwalifikacje w zawodzie w roku 2013

Oznaczenie kwalifikacji	Nazwa kwalifikacji	Nazwa zawodu	Terminy sesji 2013			
			IV	V-VI	VIII	X
A.18.	Prowadzenie sprzedaży	Sprzedawca				
A.19.	Wykonywanie zabiegów fryzjerskich	Technik usług fryzjerskich				
A.22.	Prowadzenie działalności handlowej	Technik handlowiec				
A.33.	Obsługa podróżnych w portach i terminalach	Technik eksploatacji portów i terminali				
A.36.	Prowadzenie rachunkowości	Technik rachunkowości				
A.61.	Wykonywanie zabiegów kosmetycznych twarzy	Technik usług kosmetycznych				
A.62.	Wykonywanie zabiegów kosmetycznych ciała, dłoni i stóp	Technik usług kosmetycznych				
A.65.	Rozliczanie wynagrodzeń i danin publicznych	Technik rachunkowości				
A.66.	Świadczenie usług pocztowych, finansowych i kurierskich oraz w zakresie obrotu towarowego	Technik usług pocztowych i finansowych				
A.67.	Wykonywanie zadań rozdzielenia-ekspedycyjnych w usługach pocztowych i kurierskich	Technik usług pocztowych i finansowych				
B.2.	Wykonywanie robót drogowych	Technik drogownictwa				
B.34.	Wykonywanie pomiarów sytuacyjnych i wysokościowych oraz opracowywanie wyników pomiarów	Technik geodeta				
B.5.	Montaż systemów suchej zabudowy	Monter zabudowy i robót wykończeniowych w budownictwie				
B.6.	Wykonywanie robót malarsko-tapeciarskich	Monter zabudowy i robót wykończeniowych w budownictwie				
B.8.	Wykonywanie robót związanych z budową i remontem sieci komunalnych	Monter sieci, instalacji i urządzeń sanitarnych				
B.8.	Wykonywanie robót związanych z budową i remontem sieci komunalnych	Technik urządzeń sanitarnych				
E.12.	Montaż i eksploatacja komputerów osobistych oraz urządzeń peryferyjnych	Technik informatyk				
E.14.	Tworzenie aplikacji internetowych i baz danych oraz administrowanie bazami	Technik informatyk				
E.6.	Wykonywanie instalacji urządzeń elektronicznych	Monter-elektronik				

OKE w Poznaniu
Raport egzaminu potwierdzającego kwalifikacje w zawodzie; styczeń 2014

Oznaczenie kwalifikacji	Nazwa kwalifikacji	Nazwa zawodu	Terminy sesji 2013			
			IV	V-VI	VIII	X
E.8.	Montaż i konserwacja instalacji elektrycznych	Elektryk				
E.8.	Montaż i konserwacja instalacji elektrycznych	Technik elektryk				
E.18.	Eksploatacja urządzeń i systemów mechatronicznych	Technik mechatronik				
M.12.	Diagnozowanie oraz naprawa elektrycznych i elektronicznych układów pojazdów samochodowych	Technik pojazdów samochodowych				
M.18.	Diagnozowanie oraz naprawa podzespołów i zespołów pojazdów samochodowych	Technik pojazdów samochodowych				
M.19.	Użytkowanie obrabiarek skrawających	Operator obrabiarek skrawających				
M.30.	Wykonywanie i naprawa pomocy wzrokowych	Technik optyk				
M.44.	Organizacja i nadzorowanie procesów produkcji maszyn i urządzeń	Technik mechanik				
R.3.	Prowadzenie produkcji rolniczej	Rolnik				
R.13.	Ochrona i zagospodarowanie zasobów leśnych	Technik leśnik				
R.21.	Projektowanie, urządzenie i pielęgnacja roślinnych obiektów architektury krajobrazu	Technik architektury krajobrazu				
R.26.	Wykonywanie kompozycji florystycznych	Florysta				
R.9.	Prowadzenie chowu, hodowli i inseminacji zwierząt	Technik weterynarii				
T.6.	Sporządzanie potraw i napojów	Kucharz				
T.7.	Prowadzenie działalności turystycznej na obszarach wiejskich	Technik turystyki wiejskiej				
Z.20.	Wykonywanie dezynfekcji i sterylizacji medycznej	Technik sterylizacji medycznej				
Z.22.	Wykonywanie działań ratowniczych	Technik pożarnictwa				
Z.4.	Świadczenie usług opiekuńczych osobie chorej i niesamodzielnej	Opiekun medyczny				
Z.5.	Świadczenie usług opiekuńczych	Opiekunka środowiskowa				
Z.8.	Udzielanie pomocy i organizowanie wsparcia osobie niepełnosprawnej	Asystent osoby niepełnosprawnej				
Z.13.	Zarządzanie bezpieczeństwem w środowisku pracy	Technik bezpieczeństwa i higieny pracy				
Z.15.	Asystowanie lekarzowi dentyście i utrzymanie gabinetu w gotowości do pracy	Asystentka stomatologiczna				
Z.23.	Zarządzanie działaniami ratowniczymi	Asystent osoby niepełnosprawnej				
Liczba kwalifikacji			2	22	1	28
W tym kwalifikacje w zawodach robotniczych			-	3	-	7

Kolorem zaznaczono kwalifikacje występujące w danej sesji egzaminacyjnej

Z danych zawartych w tabeli wynika, że:

- w **sesji kwietniowej** zdający przystąpili do egzaminu w dwóch kwalifikacjach z poziomu technikum: A.66. Świadczenie usług pocztowych, finansowych i kurierskich oraz w zakresie obrotu towarowego (technik usług pocztowych i finansowych) oraz B.8. Wykonywanie robót związanych z budową i remontem sieci komunalnych (technik urządzeń sanitarnych);
- w **sesji majowo-czerwcowej** zdający przystąpili do egzaminu w 22 kwalifikacjach, w 20 zawodach, w tym w zakresie 4 kwalifikacji z poziomu zasadniczej szkoły zawodowej: B.5. Montaż systemów suchej zabudowy (monter zabudowy i robót wykończeniowych w budownictwie) i B.6. Wykonywanie robót malarsko-tapeciarskich (monter zabudowy i robót wykończeniowych w budownictwie), E.6. Wykonywanie instalacji urządzeń elektronicznych (monter-elektronik) oraz Z.4. Świadczenie usług opiekuńczych osobie chorej i niesamodzielnej (opiekun medyczny);
- w **sesji sierpniowej** do egzaminu przystąpił 1 zdający w zakresie kwalifikacji Z.22. Wykonywanie działań ratowniczych (technik pożarnictwa);
- w **sesji październikowej** zdający przystąpili do egzaminu w 28 kwalifikacjach, w 26 zawodach, w tym w zakresie 8 kwalifikacji z poziomu zasadniczej szkoły zawodowej: A.18. Prowadzenie sprzedaży (sprzedawca), B.6. Wykonywanie robót malarsko-tapeciarskich (monter zabudowy i robót wykończeniowych w budownictwie), B.8. Wykonywanie robót związanych z budową i remontem sieci komunalnych (monter sieci, instalacji i urządzeń sanitarnych), E.8. Montaż i konserwacja instalacji elektrycznych (elektryk), M.19. Użytkowanie obrabiarek skrawających (operator obrabiarek skrawających), R.3. Prowadzenie produkcji rolniczej (rolnik), T.6. Sporządzanie potraw i napojów (kucharz) i Z.4. Świadczenie usług opiekuńczych osobie chorej i niesamodzielnej (opiekun medyczny).

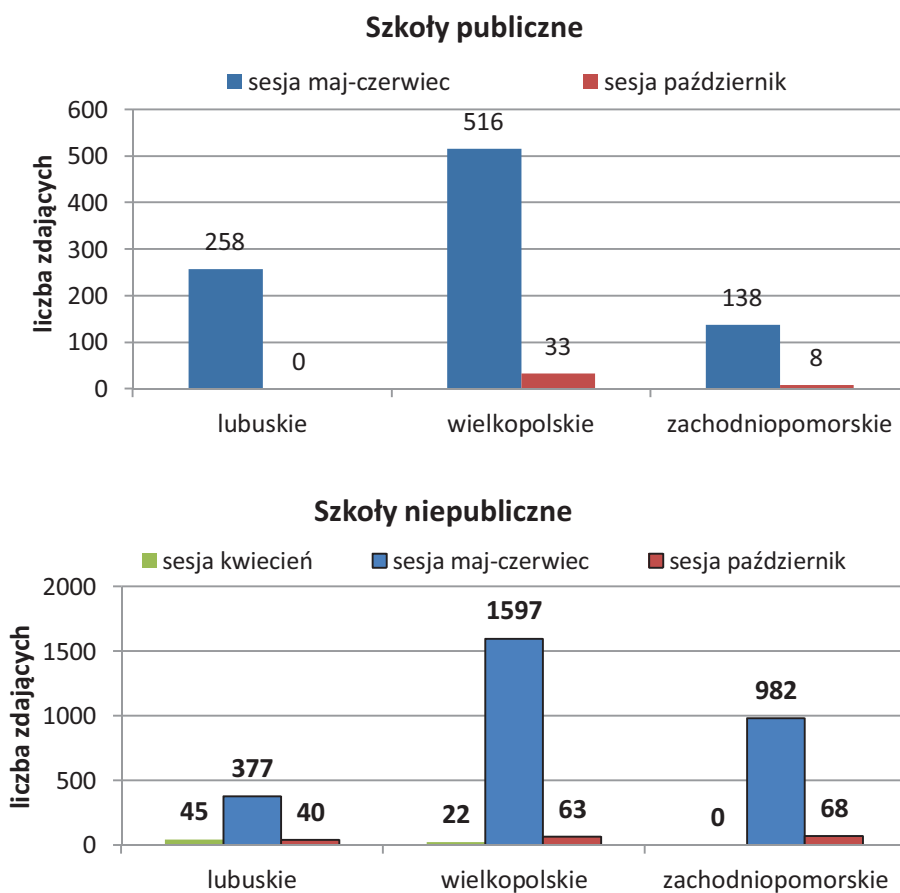
Kształcenie teoretyczne zdających realizowane było w szkołach i placówkach publicznych oraz – w mniejszym stopniu – w szkołach i placówkach niepublicznych. Dane dotyczące liczby zdających w szkołach publicznych i niepublicznych w poszczególnych sesjach roku 2013 przedstawiono w tabeli 3.6. oraz w ujęciu procentowym na wykresie 3.2.

Tabela 3.6. Liczba uczniów, słuchaczy i absolwentów, którzy przystąpili do egzaminu potwierdzającego kwalifikacje w zawodzie, z podziałem na województwa oraz wg statusu szkół/placówek – 2013*

Status szkoły	Województwo Liczba zdających:			Okręg
	lubuskie	wielkopolskie	zachodniopomorskie	
sesja kwiecień				
Szkoła niepubliczna	45	22	-	67
sesja maj-czerwiec				
Szkoła publiczna	258	516	138	912
Szkoła niepubliczna	377	1597	982	2938
sesja październik				
Szkoła publiczna	-	33	8	41
Szkoła niepubliczna	40	63	68	171
RAZEM				4129

* bez eksternistów i absolwentów kursów kwalifikacyjnych

Wykres 3.2. Liczba uczniów, słuchaczy i absolwentów, którzy przystąpili do egzaminu, z podziałem na województwa oraz status szkoły



* bez eksternistów i absolwentów kursów kwalifikacyjnych

Z danych przedstawionych w tabeli i na wykresie wynika, że największy odsetek zdających egzamin zawodowy w roku 2013 stanowili uczniowie, słuchacze i absolwenci szkół niepublicznych, tj. 2938 osób, co stanowiło 76,31% kształconych w szkołach publicznych i niepublicznych. W sesji kwietniowej wszyscy zdający byli słuchaczami szkoły policealnej niepublicznej, a w pozostałych sesjach - słuchacze szkół o tym statusie przeważali w każdym z trzech województw. Zdający ze szkół publicznych przystąpili najliczniej do egzaminu w sesji majowo-czerwcowej. Byli to zdający z województwa wielkopolskiego.

Zdający egzamin potwierdzający kwalifikacje w zawodzie kształceni byli w szkołach i placówkach kształcenia zawodowego, znajdujących się we wsiach oraz w małych, średnich i dużych miastach. Lokalizacja szkół związana jest z posiadaną bazą szkoły, zapleczem technicznym i technologicznym, tradycjami w kształceniu, potrzebami rynku pracy, kwalifikacjami kadry pedagogicznej. Tabela 3.7. przedstawia liczby zdających z podziałem na województwa i wielkość miejscowości, w której znajduje się szkoła oraz poszczególne części egzaminu.

Tabela 3.7. Liczba uczniów, słuchaczy i absolwentów, którzy przystąpili do egzaminu, z podziałem na województwa oraz wielkość miejscowości, w której znajduje się szkoła oraz przeprowadzane są poszczególne części egzaminu – 2013*

	Liczby przystępujących							
	Część egzaminu							
	pisemna	praktyczna	pisemna	praktyczna	pisemna	praktyczna	pisemna	praktyczna
	Województwo lubuskie		Województwo wielkopolskie		Województwo zachodniopomorskie		Okręg	
sesje: kwiecień, maj-czerwiec								
Wieś	11	11	65	66	6	6	82	83
Miasto do 20 000	31	31	118	120	132	132	281	283
Miasto do 100 000	72	75	834	838	206	211	1112	1124
Miasto powyżej 100 000	514	518	1065	1071	760	771	2339	2360
sesja październik								
Wieś	-	-	13	13	-	-	13	13
Miasto do 20 000	-	-	-	-	-	-	-	-
Miasto do 100 000	-	-	27	27	6	3	33	30
Miasto powyżej 100 000	39	36	53	51	68	65	160	152

* bez eksternistów i absolwentów kursów kwalifikacyjnych

Z danych zawartych w tabeli 3.7. wynika, że największa populacja zdających w Okręgu przystąpiła do egzaminu w szkołach znajdujących się w miejscowościach powyżej 100 000 mieszkańców. Jest to zrozumiałe, ponieważ w tych miejscowościach jest skupisko największej liczby szkół, w tym policealnych o jednorocznym cyklu nauczania. Technika i zasadnicze szkoły zawodowe – w większości przypadków – zaplanowały egzaminy w późniejszym terminie, tj. po roku szkolnym 2012/2013, ze względu na dłuższy cykl kształcenia.

Liczbowe zestawienie przystępujących do egzaminu w sesji kwietniowej i majowo-czerwcowej oraz wyników uzyskanych przez zdających na terenie trzech województw w poszczególnych zawodach i kwalifikacjach, kształconych we wszystkich typach szkół oraz kwalifikacyjnych kursach zawodowych i zdających egzamin w trybie eksternistycznym przedstawiono w tabelach 3.8., 3.9. i 3.10. W dolnym wierszu, dla każdej części egzaminu podano w nawiasie wynik procentowy, uzyskany przez wszystkich egzaminowanych w danej kwalifikacji – zawody z poziomu szkoły zasadniczej i technikum – w danym województwie.

Tabela 3.8. Liczbowe i procentowe zestawienie osób województwa lubuskiego, które zdały poszczególne części egzaminu potwierdzającego kwalifikacje w zawodzie, z podziałem na zawody i kwalifikacje – sesja kwiecień oraz maj-czerwiec 2013

Lp.	Nazwa kwalifikacji (Nazwa zawodu)	Tryb egzaminu	Oznaczenie kwalifikacji	Przystąpiło	Liczba osób, które zdały:				
					część pisemną		część praktyczną		egzamin
					zdawało	Liczba (%)	Zdawało	Liczba (%)	Liczba (%)
1	Świadczenie usług opiekuńczych osobie chorej i niesamodzielnej (Opiekun medyczny)	U	Z.4.	131	130	130 (100)	131	82 (62,60)	81 (61,83)
2	Montaż systemów suchej zabudowy (Monter zabudowy i robót wykończeniowych w budownictwie)	U	B.5.	39	39	28 (71,79)	39	38 (97,44)	27 (69,23)
3	Wykonywanie robót malarsko-tapeciarskich (Monter zabudowy i robót wykończeniowych w budownictwie)	U	B.6.	22	20	14 (70)	22	19 (86,36)	13 (59,10)
4	Wykonywanie pomiarów sytuacyjnych i wysokościowych oraz opracowywanie wyników pomiarów (Technik geodeta)	U	B.34.	3	3	2 (66,67)	3	3 (100)	2 (66,67)
5	Świadczenie usług opiekuńczych (Opiekunka środowiskowa)	U	Z.5.	12	11	11 (100)	12	2 (6,67)	2 (16,67)

Lp.	Nazwa kwalifikacji (Nazwa zawodu)	Tryb egzaminu	Oznaczenie kwalifikacji	Przystąpiło	Liczba osób, które zdały:				
					część pismenną		część praktyczną		egzamin
					zdawało	Liczba	Zdawało	Liczba	Liczba
						(%)		(%)	
6	Udzielanie pomocy i organizowanie wsparcia osobie niepełnosprawnej (Asystent osoby niepełnosprawnej)	U	Z.8.	24	24	24	17	17	(70,83)
7	Asystowanie lekarzowi dentyście i utrzymanie gabinetu w gotowości do pracy (Asystentka stomatologiczna)	U	Z.15.	25	25	25	22	20	(80)
8	Prowadzenie rachunkowości (Technik rachunkowości)	U	A.36.	22	22	19	7	7	(31,82)
9	Wykonywanie zabiegów kosmetycznych twarzy (Technik usług kosmetycznych)	U	A.61.	131	130	127	66	65	(49,62)
10	Świadczenie usług pocztowych, finansowych i kurierskich oraz w zakresie obrotu towarowego (Technik usług pocztowych i finansowych)	U	A.67.	27	26	27	0	0	2 (0)
11	Wykonywanie zadań rozdzielczo-ekspedycyjnych (Technik usług pocztowych i finansowych)	U	A.66.	45	44	45	15	14	(31,11)
12	Montaż i eksploatacja komputerów osobistych oraz urządzeń peryferyjnych (Technik informatyk)	U	E.12.	105	104	97	48	31	(29,52)
13	Prowadzenie chowu, hodowli i inseminacji zwierząt (Technik weterynarii)	U	R.9.	23	23	21	6	6	(26,09)
14	Wykonywanie kompozycji florystycznych (Florysta)	U	R.26.	69	69	69	63	46	(66,67)

Objaśnienia do tabeli:

KKZ – absolwenci kwalifikacyjnych kursów zawodowych
U – uczniowie lub słuchacze

E – eksterniści
A – absolwenci szkół

Tabela 3.9. Liczbowe i procentowe zestawienie osób województwa wielkopolskiego, które zdały poszczególne części egzaminu, z podziałem na zawody i kwalifikacje – sesja kwiecień oraz maj-czerwiec 2013

Lp.	Nazwa kwalifikacji (Nazwa zawodu)	Tryb egzaminu	Oznaczenie kwalifikacji	Przystąpiło	Liczba osób, które zdały:				
					część pismenną		część praktyczną		egzamin
					Zdawało	Liczba	Zdawało	Liczba	Liczba
						(%)		(%)	
1	Świadczenie usług opiekuńczych osobie chorej i niesamodzielnej (Opiekun medyczny)	U	Z.4.	429	427	427	324	321	(74,83)
2	Wykonywanie robót drogowych (Mechanik maszyn i urządzeń drogowych)	U	B.2.	8	8	8	8	8	(100)

OKE w Poznaniu
Raport egzaminu potwierdzającego kwalifikacje w zawodzie; styczeń 2014

Lp.	Nazwa kwalifikacji (Nazwa zawodu)	Tryb egzaminu	Oznaczenie kwalifikacji	Przystąpiło	Liczba osób, które zdały:				
					część pisemną		część praktyczną		egzamin
					Zdawało	Liczba (%)	Zdawało	Liczba (%)	Liczba (%)
3	Montaż systemów suchej zabudowy (Monter zabudowy i robót wykończeniowych w budownictwie)	U	B.5.	46	45	37	42	42	35
						(82,22)			(100)
4	Świadczenie usług opiekuńczych (Opiekunka środowiskowa)	U	Z.5.	25	25	25	25	13	13
						(100)			(52)
5	Udzielanie pomocy i organizowanie wsparcia osobie niepełnosprawnej (Asystent osoby niepełnosprawnej)	U	Z.8.	53	53	50	51	37	35
						(94,34)			(72,55)
6	Asystowanie lekarzowi dentyście i utrzymanie gabinetu w gotowości do pracy (Asystentka stomatologiczna)	U	Z.15.	167	166	151	167	131	122
						(90,96)			(78,44)
7	Wykonywanie działań ratowniczych (Technik pożarnictwa)	K	Z.22.	125	125	125	125	125	125
						(100)			(100)
8	Wykonywanie działań ratowniczych (Technik pożarnictwa)	E	Z.22.	12	12	12	12	12	12
						(100)			(100)
9	Wykonywanie działań ratowniczych (Technik pożarnictwa)	E	Z.22.	125	125	125	125	125	125
						(100)			(100)
10	Prowadzenie rachunkowości (Technik rachunkowości)	U	A.36.	66	65	55	61	18	18
						(84,62)			(29,51)
11	Wykonywanie zabiegów kosmetycznych twarzy (Technik usług kosmetycznych)	U	A.61.	505	502	419	484	212	206
						(83,47)			(43,80)
12	Wykonywanie zadań rozdzielczo-ekspedycyjnych (Technik usług pocztowych i finansowych)	U	A.66.	23	22	21	23	2	2
						(95,45)			(8,70)
13	Świadczenie usług pocztowych, finansowych i kurierskich oraz w zakresie obrotu towarowego (Technik usług pocztowych i finansowych)	U	A.67.	3	3	3	3	0	0
						(100)			(0)
14	Wykonywanie robót związanych z budową i remontem sieci komunalnych (Technik urządzeń sanitarnych)	K	B.8.	14	14	14	14	14	14
						(100)			(100)
15	Wykonywanie pomiarów sytuacyjnych i wysokościowych oraz opracowywanie wyników pomiarów (Technik geodeta)	U	B.34.	34	34	25	31	24	21
						(73,53)			(77,42)
16	Wykonywanie instalacji urządzeń elektronicznych (Technik elektronik)	K	E.6.	13	13	13	13	11	11
						(100)			(84,62)
17	Montaż i eksploatacja komputerów osobistych oraz urządzeń peryferyjnych (Technik informatyk)	U	E.12.	211	206	97	193	134	81
						(47,09)			(69,43)
18	Tworzenie aplikacji internetowych i baz danych oraz administrowanie bazami (Technik informatyk)	U	E.14.	6	6	6	5	4	4
						(100)			(80)

Lp.	Nazwa kwalifikacji (Nazwa zawodu)	Tryb egzaminu	Oznaczenie kwalifikacji	Przystąpiło	Liczba osób, które zdały:				
					część pisemną		część praktyczną		egzamin
					Zdawało	Liczba (%)	Zdawało	Liczba (%)	Liczba (%)
19	Diagnostowanie oraz naprawa elektrycznych i elektronicznych układów pojazdów samochodowych (Technik pojazdów samochodowych)	U	M.12.	4	4	4	4	4	
					(100)	4	(100)	(100)	
20	Diagnostowanie oraz naprawa podzespołów i zespołów pojazdów samochodowych (Technik pojazdów samochodowych)	U	M.18	2	2	2	2	2	
					(100)	2	(100)	(100)	
21	Prowadzenie chowu, hodowli i inseminacji zwierząt (Technik weterynarii)	U	R.9.	134	134	124	28	27	
					(94,03)		(22,58)	(20,15)	
22	Wykonywanie kompozycji florystycznych (Florysta)	U	R.26.	291	291	289	198	158	
					(76,63)		(68,51)	(54,30)	
23	Prowadzenie działalności turystycznej na obszarach wiejskich (Technik turystyki wiejskiej)	U	T.7.	25	25	25	18	16	
					(92)		(72)	(64)	

Objaśnienia do tabeli:

KKZ – absolwenci kwalifikacyjnych kursów zawodowych
U – uczniowie lub słuchacze

E – eksterniści
A – absolwenci szkół

Tabela 3.10. Liczbowe i procentowe zestawienie osób województwa zachodniopomorskiego, które zdały poszczególne etapy egzaminu, z podziałem na zawody i kwalifikacje – sesja kwiecień oraz maj-czerwiec 2013

Lp.	Nazwa kwalifikacji (Nazwa zawodu)	Tryb egzaminu	Oznaczenie kwalifikacji	Przystąpiło	Liczba osób, które zdały:				
					część pisemną		część praktyczną		egzamin
					Zdawało	Liczba (%)	Zdawało	Liczba (%)	Liczba (%)
1	Świadczenie usług opiekuńczych osobie chorej i niesamodzielnej (Opiekun medyczny)	U	Z.4.	393	392	391	269	266	
					(98,47)		(68,80)	(67,68)	
3	Montaż systemów suchej zabudowy (Monter zabudowy i robót wykończeniowych w budownictwie)	U	B.5.	57	56	53	43	31	
					(62,50)		(81,13)	(54,39)	
4	Świadczenie usług opiekuńczych (Opiekunka środowiskowa)	U	Z.5.	50	50	50	28	28	
					(98)		(56)	(56)	
5	Udzielanie pomocy i organizowanie wsparcia osobie niepełnosprawnej (Asystent osoby niepełnosprawnej)	U	Z.8.	9	9	9	9	9	
					(100)		(100)	(100)	
6	Asystowanie lekarzowi dentyście i utrzymanie gabinetu w gotowości do pracy (Asystentka stomatologiczna)	U	Z.15	67	66	67	59	43	
					(74,24)		(88,06)	(64,18)	
7	Wykonywanie dezynfekcji i sterylizacji medycznej (Technik sterylizacji medycznej)	U	Z.20.	63	63	63	50	48	
					(93,65)		(79,37)	(76,19)	

Lp.	Nazwa kwalifikacji (Nazwa zawodu)	Tryb egzaminu	Oznaczenie kwalifikacji	Przystąpiło	Liczba osób, które zdały:				
					część pisemną		część praktyczną		egzamin
					Zdawało	Liczba (%)	Zdawało	Liczba (%)	Liczba (%)
8	Prowadzenie rachunkowości (Technik rachunkowości)	U	A.36.	13	13	12 (92,31)	12	2 (1,67)	2 (15,38)
9	Wykonywanie zabiegów kosmetycznych twarzy (Technik usług kosmetycznych)	U	A.61.	99	97	83 (85,57)	98	47 (47,96)	43 (43,43)
10	Obsługa podróżnych w portach i terminalach (Technik obsługi portów i terminali)	U	A.33.	50	45	44 (97,78)	49	41 (83,67)	38 (76)
11	Wykonywanie pomiarów sytuacyjnych i wysokościowych oraz opracowywanie wyników pomiarów (Technik geodeta)	U	B.34.	37	37	31 (83,78)	35	29 (82,86)	27 (72,97)
17	Prowadzenie chowu, hodowli i inseminacji zwierząt (Technik weterynarii)	U	R.9.	43	42	40 (95,24)	37	5 (13,51)	5 (11,63)
18	Wykonywanie kompozycji florystycznych (Florysta)	U	R.26.	114	114	92 (80,70)	111	86 (77,48)	73 (64,04)
19	Prowadzenie działalności turystycznej na obszarach wiejskich (Technik turystyki wiejskiej)	U	T.7.	9	9	9 (100)	9	8 (88,89)	8 (88,89)

Objaśnienia do tabeli:

KKZ – absolwenci kwalifikacyjnych kursów zawodowych
U – uczniowie lub słuchacze

E – eksterniści
A – absolwenci szkół

Liczbowe zestawienie przystępujących do egzaminu w sesji październikowej oraz wyników uzyskanych przez zdających na terenie trzech województw w poszczególnych zawodach i kwalifikacjach, kształconych we wszystkich typach szkół oraz kwalifikacyjnych kursach zawodowych i zdających egzamin w trybie eksternistycznym przedstawiono w tabelach: 3.11., 3.12. i 3.12. W dolnym wierszu, dla każdej części egzaminu podano w nawiasie wynik procentowy, uzyskany przez wszystkich egzaminowanych w danej kwalifikacji – zawody z poziomu zasadniczej szkoły zawodowej i technikum – w danym województwie.

Tabela 3.11. Liczbowe i procentowe zestawienie osób województwa lubuskiego, które zdały poszczególne części egzaminu potwierdzającego kwalifikacje w zawodzie, z podziałem na zawody i kwalifikacje – sesja październik 2013

Lp.	Nazwa kwalifikacji (Nazwa zawodu)	Tryb egzaminu	Oznaczenie kwalifikacji	Przystąpiło	Liczba osób, które zdały:				
					część pisemną		część praktyczną		egzamin
					Zdawało	Liczba (%)	Zdawało	Liczba (%)	Liczba (%)
1	Prowadzenie rachunkowości (Technik rachunkowości)	K	A.36.	2	2	2	2	2	2
					(100)		(100)	(100)	(100)
2	Wykonywanie zadań rozdzielczo-ekspedycyjnych (Technik usług pocztowych i finansowych)	U	A.66.	21	20	20	7	6	6
					(100)	17	(41,18)	(28,57)	(28,57)
3	Rozliczanie wynagrodzeń i danin publicznych (Technik rachunkowości)	K	A.65.	18	18	16	14	13	13
					(88,89)	17	(82,35)	(72,22)	(72,22)
4	Wykonywanie zabiegów kosmetycznych twarzy (Technik usług kosmetycznych)	U	A.61.	16	16	14	3	3	3
					(87,5)	16	(18,75)	(18,75)	(18,75)
5	Montaż i eksploatacja komputerów osobistych oraz urządzeń peryferyjnych (Technik informatyk)	U	E.12.	3	3	2	2	2	2
					(66,67)	3	(66,67)	(66,67)	(66,67)
6	Montaż i konserwacja instalacji elektrycznych (Technik elektryk)	K	E.8.	13	13	13	7	7	7
					(93,33)	13	(57,14)	(53,33)	(53,33)
7	Montaż i konserwacja instalacji elektrycznych (Elektryk)	K	E.8.	2	2	2	1	1	1
					(100)	1	(100)	(50)	(50)
8	Eksploatacja urządzeń i systemów mechatronicznych (Technik mechatronik)	K	E.18.	3	3	2	1	1	1
					(66,67)	2	(50)	(33,33)	(33,33)
9	Użytkowanie obrabiarek skrawających (Operator obrabiarek skrawających)	K	M.19.	10	10	10	7	7	7
					(100)	9	(77,78)	(70)	(70)
10	Prowadzenie produkcji rolniczej (Rolnik)	K	R.3.	18	18	16	17	15	15
					(88,89)	17	(100)	(83,33)	(83,33)

Objaśnienia do tabeli:

KKZ – absolwenci kwalifikacyjnych kursów zawodowych
U – uczniowie lub słuchacze

E – eksterniści
A – absolwenci szkół

Tabela 3.12. Liczbowe i procentowe zestawienie osób województwa wielkopolskiego, które zdały poszczególne części egzaminu potwierdzającego kwalifikacje w zawodzie, z podziałem na zawody i kwalifikacje – sesja październik 2013

Lp.	Nazwa kwalifikacji (Nazwa zawodu)	Tryb egzaminu	Oznaczenie kwalifikacji	Przystąpiło	Liczba osób, które zdały:				
					część pisemną		część praktyczną		egzamin
					Zdawało	Liczba	Zdawało	Liczba	Liczba
						(%)		(%)	(%)
1	Prowadzenie sprzedaży (Sprzedawca)	E	A.18.	1	1	1	0	0	
							(0)	(0)	
2	Wykonywanie zabiegów fryzjerskich (Technik usług fryzjerskich)	K	A.19.	9	9	9	9	8	
							(100)	(88,89)	
3	Prowadzenie działalności handlowej (Technik handlowiec)	K	A.22.	9	8	9	3	2	
							(33,33)	(22,22)	
4	Obsługa podróżnych w portach i terminalach (Technik obsługi portów i terminali)	U	A.33.	6	5	6	5	4	
							(83,33)	(66,67)	
5	Prowadzenie rachunkowości (Technik rachunkowości)	U	A.36.	2	2	2	0	0	
							(0)	(0)	
6	Wykonywanie zabiegów kosmetycznych twarzy (Technik usług kosmetycznych)	U	A.61.	22	22	22	17	17	
							(77,27)	(77,27)	
7	Wykonywanie zabiegów kosmetycznych twarzy (Technik usług kosmetycznych)	K	A.61.	3	3	3	3	3	
							(100)	(100)	
8	Wykonywanie zabiegów kosmetycznych ciała, dłoni i stóp (Technik usług kosmetycznych)	U	A.62.	7	7	7	6	4	
							(85,71)	(57,14)	
9	Wykonywanie pomiarów sytuacyjnych i wysokościowych oraz opracowywanie wyników pomiarów (Technik geodeta)	U	B.34.	3	3	3	1	1	
							(33,33)	(18,75)	
10	Montaż i eksploatacja komputerów osobistych oraz urządzeń peryferyjnych (Technik informatyk)	U	E.12.	24	22	20	15	11	
							(75)	(45,83)	
11	Wykonywanie i naprawa pomocy wzrokowych (Technik optyk)	K	M.30.	14	14	12	10	9	
							(83,33)	(64,29)	
12	Organizacja i nadzorowanie procesów produkcji maszyn i urządzeń (Technik mechanik)	K	M.44.	10	10	10	2	2	
							(20)	(20)	
13	Ochrona i zagospodarowanie zasobów leśnych (Technik leśnik)	K	R.13.	13	13	13	3	3	
							(23,08)	(23,08)	
14	Sporządzanie potraw i napojów (Kucharz)	E	T.6.	1	1	1	1	1	
							(100)	(100)	
15	Prowadzenie działalności turystycznej na obszarach wiejskich (Technik turystyki wiejskiej)	U	T.7.	13	13	13	2	2	
							(15,38)	(15,38)	

Lp.	Nazwa kwalifikacji (Nazwa zawodu)	Tryb egzaminu	Oznaczenie kwalifikacji	Przystąpiło	Liczba osób, które zdały:				
					część pisemną		część praktyczną		egzamin
					Zdawało	Liczba	Zdawało	Liczba	Liczba
						(%)		(%)	(%)
16	Świadczenie usług opiekuńczych osobie chorej i niesamodzielnej (Opiekun medyczny)	A	Z.4.	1	1	1	1	1	1
17	Świadczenie usług opiekuńczych (Opiekunka środowiskowa)	U	Z.5.	19	19	18	5	5	
							(27,78)	(26,32)	
18	Zarządzanie bezpieczeństwem w środowisku pracy (Technik bezpieczeństwa i higieny pracy)	E	Z.13	2	2	1	0	0	
							(0)	(0)	
19	Zarządzanie działaniami ratowniczymi (Asystent osoby niepełnosprawnej)	E	Z.23	1	1	1	0	0	
							(0)	(0)	

Objaśnienia do tabeli:

KKZ – kwalifikacyjny kurs zawodowy E – eksterniści
U – uczniowie lub słuchacze A – absolwenci szkół

Tabela 3.13. Liczbowe i procentowe zestawienie osób województwa zachodniopomorskiego, które zdały poszczególne części egzaminu potwierdzającego kwalifikacje w zawodzie, z podziałem na zawody i kwalifikacje – sesja październik 2013

Lp.	Nazwa kwalifikacji (Nazwa zawodu)	Tryb egzaminu	Oznaczenie kwalifikacji	Przystąpiło	Liczba osób, które zdały:				
					część pisemną		część praktyczną		egzamin
					Zdawało	Liczba	Zdawało	Liczba	Liczba
						(%)		(%)	(%)
1	Prowadzenie rachunkowości (Technik rachunkowości)	U	A.36.	11	11	11	5	5	
							(45,45)	(45,45)	
2	Wykonywanie zabiegów kosmetycznych twarzy (Technik usług kosmetycznych)	U	A.61.	46	45	43	25	25	
							(58,14)	(54,35)	
3	Wykonywanie robót malarsko-tapeciarskich (Monter zabudowy i robót wykończeniowych w budownictwie)	U	B.6.	8	7	7	6	3	
							(85,71)	(37,50)	
4	Wykonywanie robót związanych z budową i remontem sieci komunalnych (Monter sieci, instalacji i urządzeń sanitarnych)	K	B.8.	3	3	2	2	1	
							(100)	18,75	
5	Montaż i eksploatacja komputerów osobistych oraz urządzeń peryferyjnych (Technik informatyk)	U	E.12.	10	10	6	2	1	
							(33,33)	(10)	
6	Użytkowanie obrabiarek skrawających (Operator obrabiarek skrawających)	K	M.19.	4	4	4	4	4	
							(100)	(100)	

7	Prowadzenie chowu, hodowli i inseminacji zwierząt (Technik weterynarii)	U	R.9.	1	1	1	1	0	0
						(100)		(0)	(0)
8	Projektowanie, urządzenie i pielęgnacja roślinnych obiektów architektury krajobrazu (Technik architektury krajobrazu)	K	R.21.	4	4	4	4	1	1
						(100)		(25)	(25)

Objaśnienia do tabeli:

KKZ – absolwenci kwalifikacyjnych kursów zawodowych
U – uczniowie lub słuchacze

E – eksterniści
A – absolwenci szkół

Dla zdających ze specyficznymi trudnościami w uczeniu się dostosowano warunki i formę przeprowadzania egzaminu, np. arkusze egzaminacyjne (powiększona czcionka - 16 pkt, specjalny program komputerowy Ezzy, nauczyciel wspomagający) do indywidualnych potrzeb zdających oraz wydłużono czas trwania egzaminu w obu częściach o 30 minut.

Zdający ze specyficznymi trudnościami w uczeniu się przystąpili do egzaminu wyłącznie w sesji maj-czerwiec. Wśród tych osób było: 15 niesłyszących, 12 niepełnosprawnych ruchowo i 3 słabowidzących. Zdawalność absolwentów w tej grupie przedstawiono w tabeli 3.14.

Tabela 3.14. Liczba przystępujących i zdawalność uczniów i absolwentów ze specyficznymi trudnościami w uczeniu w Okręgu

Nazwa kwalifikacji (Nazwa zawodu)	Oznaczenie kwalifikacji	Liczba zdających					
		Niesłyszący		Słabowidzący		Niepełnosprawni ruchowo	
		przystąpiło	zdało	przystąpiło	zdało	przystąpiło	zdało
Montaż i eksploatacja komputerów osobistych oraz urządzeń peryferyjnych (Technik informatyk)	E.12.	15	0	2	0	12	3
Wykonywanie kompozycji florystycznych (Florysta)	R.26.	-	-	1	0	-	-
Razem		15	0	3	0	12	3

Zdający ze specyficznymi trudnościami w uczeniu się przystąpili do egzaminu w dwóch kwalifikacjach, tj. 29 osób w kwalifikacji E.12. Montaż i eksploatacja komputerów osobistych oraz urządzeń peryferyjnych i 1 osoba słabowidząca w kwalifikacji R.26. Wykonywanie kompozycji florystycznych. Egzamin z sukcesem ukończyło 10% zdających.

Egzamin potwierdzający kwalifikacje w zawodzie zdawały osoby w różnym wieku. W tabeli 3.15. przedstawiono liczbę zdających absolwentów szkół (1 absolwent w sesji październikowej), kwalifikacyjnych kursów zawodowych i zdających egzamin eksternistyczny w 6 przedziałach wiekowych, z uwzględnieniem zdawalności w ujęciu procentowym oraz z podziałem na części egzaminu.

Tabela 3.15. Liczbowe zestawienie absolwentów kwalifikacyjnych kursów zawodowych i zdających egzamin eksternistyczny, z uwzględnieniem wieku, części egzaminu oraz zdawalności w ujęciu procentowym – 2013

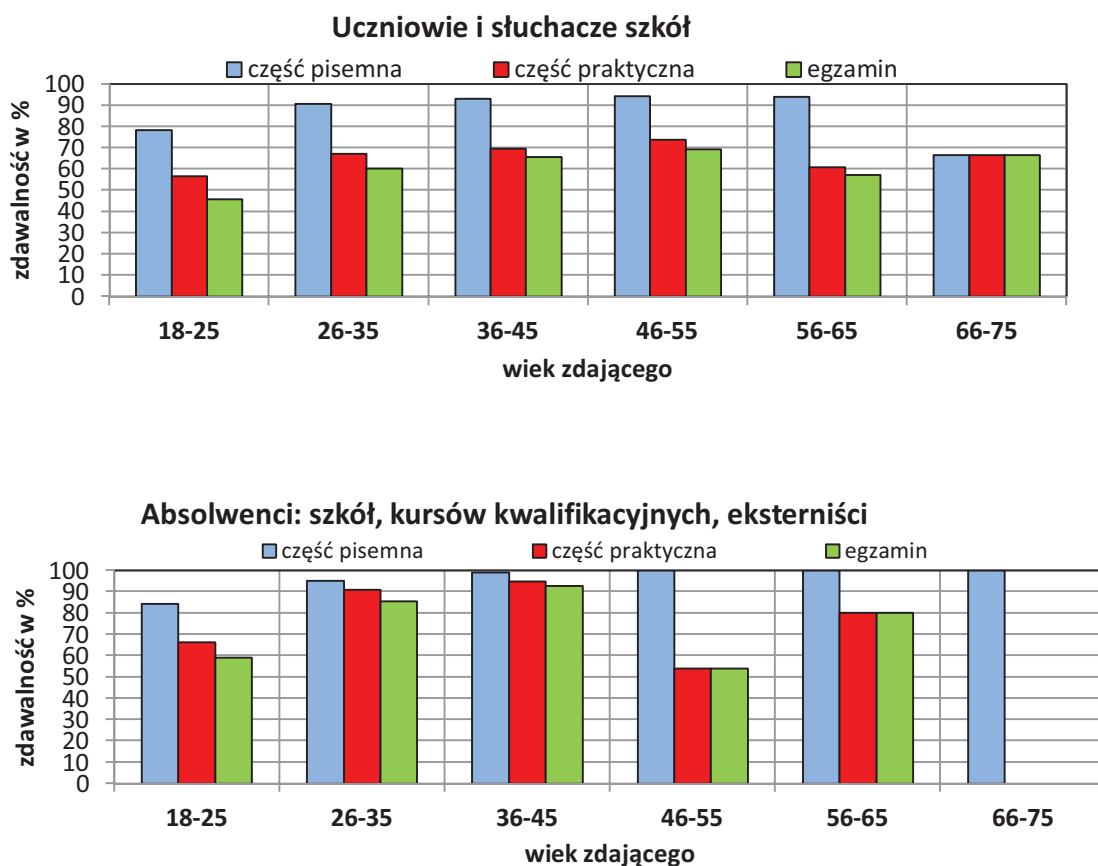
Uczniowie i słuchacze szkół									
Wiek zdającego	Część pisemna			Część praktyczna			Egzamin		
	Przystąpili	Zdali	Zdawalność w %	Przystąpili	Zdali	Zdawalność w %	Przystąpili	Zdali	Zdawalność w %
18-25	1988	1560	78,47	1930	1091	56,53	2016	923	45,78
26-35	1011	918	90,80	984	661	67,17	1018	612	60,12
36-45	647	603	93,20	648	451	69,60	654	429	65,60
46-55	355	335	94,37	351	259	73,79	356	247	69,38
56-65	82	77	93,90	79	48	60,76	82	47	57,32
66-75	3	2	66,67	3	2	66,67	3	2	66,67
	4086	3495	85,54	3995	2512	62,88	4129	2260	54,73
Absolwenci: szkół, kursów kwalifikacyjnych, eksterniści									
18-25	70	59	84,29	68	45	66,18	71	42	59,15
26-35	123	117	95,12	119	108	90,76	123	105	85,37
36-45	95	94	98,95	94	89	94,68	95	88	92,63
46-55	13	13	100,00	13	7	53,85	13	7	53,85
56-65	5	5	100,00	5	4	80,00	5	4	80,00
66-75	1	1	100,00	-	-	-	1	0*	0,00
Razem	307	289	94,14	299	253	84,62	308	246	79,87

* zdający nie przystąpił do części praktycznej

Z danych zwartych w tabeli 3.15. wynika, że w roku 2013 egzamin zawodowy zdawały osoby w wieku 18-75 lat. Największą populację zdających stanowili uczniowie i słuchacze w wieku 18 – 25 lat (73,48%). Stosunkowo dużą grupę stanowili również słuchacze w wieku 36 – 55 lat (24,46%). W grupie absolwentów i eksternistów najliczniej przystąpiły osoby w wieku 26 – 45 lat (70,78%).

Na wykresie 3.3. przedstawiono zdawalność w ujęciu procentowym, w grupie uczniów i słuchaczy oraz absolwentów i eksternistów, z uwzględnieniem poszczególnych części egzaminu i wieku zdających.

Wykres 3.3. Zdawalność w ujęciu procentowym, z uwzględnieniem części egzaminu potwierdzającego kwalifikacje w zawodzie, wieku i statusu zdającego – 2013



Dane przedstawione na wykresach dla dwóch grup zdających wskazują, że nie ma dużej rozpiętości w zdawalności osób w różnym wieku, a w przedziałach wiekowych 18 – 45 lat i 56 – 65 lat, wyższą zdawalność uzyskali absolwenci kwalifikacyjnych kursów i eksterniści.

3.2. Analiza ilościowa i jakościowa wyników uzyskanych przez zdających w egzaminie potwierdzającym kwalifikacje w zawodzie w 2013 roku

3.2.1. Analiza ilościowa wyników

W tabeli 3.16., 3.17. i 3.18. przedstawiono zdawalność egzaminu potwierdzającego kwalifikacje w zawodzie w zależności od statusu zdających. W zestawieniu uwzględniono również poszczególne części egzaminu w trzech województwach i w Okręgu.

Tabela 3.16. Zdawalność egzaminu potwierdzającego kwalifikacje w zawodzie, w ujęciu procentowym, z podziałem na status zdających oraz części egzaminu (dla województw i Okręgu) – sesja kwiecień 2013

	Zdawalność w %							
	Województwo						Okręg	
	lubuskie		wielkopolskie		zachodniopomorskie		Część pisemna	Egzamin zdało
	Część pisemna	Egzamin zdało	Część pisemna	Egzamin zdało	Część pisemna	Egzamin zdało		
	Część praktyczna		Część praktyczna		Część praktyczna		Część praktyczna	
Sluchacze szkół policealnych (SP)								
SP	93,18	31,11	95,45	9,09	-	-	93,94	23,88
	34,09		9,09		-		25,76	
Absolwenci kursów kwalifikacyjnych (KKZ)								
KKZ	-	-	100	100	-	-	100	100
	-		100		-		100	

Tabela 3.17. Zdawalność egzaminu potwierdzającego kwalifikacje w zawodzie, w ujęciu procentowym, z podziałem na status zdających oraz części egzaminu (dla województw i Okręgu) – sesja maj-czerwiec 2013

	Zdawalność w %							
	Województwo						Okręg	
	lubuskie		wielkopolskie		zachodniopomorskie		Część pisemna	Egzamin zdało
	Część pisemna	Egzamin zdało	Część pisemna	Egzamin zdało	Część pisemna	Egzamin zdało		
	Część praktyczna		Część praktyczna		Część praktyczna		Część praktyczna	
Uczniowie i sluchacze zasadniczych szkół zawodowych (ZSZ), techników (T) i szkół policealnych (SP)								
ZSZ	85,25	79,37	93,18	86,67	71,43	56,14	82,61	73,33
	93,65		91,11		75,44		86,67	
SP	92,86	54,42	91,12	57,37	92,56	62,18	91,78	58,37
	57,76		60,49		65,57		61,60	
T	42,86	20,63	-	-	-	-	42,86	20,63
	34,92		-		-		34,92	
Absolwenci: szkół (A), kursów kwalifikacyjnych (KKZ) i eksterniści (E)								
KKZ	-	-	100	98,55	-	-	100	98,55
	-		98,55		-		98,55	
E	-	-	100	100	-	-	100	100
	-		100		-		100	

Tabela 3.18. Zdawalność egzaminu potwierdzającego kwalifikacje w zawodzie, w ujęciu procentowym, z podziałem na status zdających oraz części egzaminu (dla województw i Okręgu) – sesja październik 2013

	Zdawalność w %							
	Województwo						Okręg	
	lubuskie		wielkopolskie		zachodniopomorskie			
	Część pisemna	Egzamin zdało	Część pisemna	Egzamin zdało	Część pisemna	Egzamin zdało	Część pisemna	Egzamin zdało
Część praktyczna		Część praktyczna		Część praktyczna		Część praktyczna		
Uczniowie i słuchacze zasadniczych szkół zawodowych (ZSZ) i szkół policealnych (SP)								
ZSZ	-	-	-	-	71,42	37,50	71,42	37,50
	-	-	-	-	85,71		85,71	
SP	92,31	27,5	83,87	43,75	85,07	45,59	85,44	41
	33,33		53,85		52,46		50,77	
Absolwenci: szkół (A), kursów kwalifikacyjnych (KKZ) i eksterniści (E)								
KKZ	90,91	69,70	80,70	47,37	90,91	54,55	86,57	58,52
	80,33		53,57		70,00		67,72	
E	-	-	100	20	-	-	100	20
	-		25		-		25	
A	-	-	100	100	-	-	100	100
	-		100		-		100	

W sesji kwietniowej zdający z województwa wielkopolskiego i lubuskiego uzyskali wysoką zdawalność w części pisemnej egzaminu (93,94%), bardzo niską zdawalność w części praktycznej (23,88%). Zdawalność dotyczy kwalifikacji A.66. Świadczenie usług pocztowych, finansowych i kurierskich oraz w zakresie obrotu towarowego (Technik usług pocztowych i finansowych). Absolwenci kursu kwalifikacyjnego – w zakresie kwalifikacji B.8. Wykonywanie robót związanych z budową i remontem sieci komunalnych (Technik urządzeń sanitarnych) – uzyskali zdawalność 100% w obu częściach egzaminu.

W sesji majowo-czerwcowej najwyższą zdawalność uzyskali eksterniści (100%) oraz absolwenci kursów kwalifikacyjnych (98,55%). Wysoka zdawalność była też w grupie uczniów zasadniczych szkół zawodowych (73,33%).

W sesji październikowej najwyższą zdawalność uzyskali absolwenci kursów kwalifikacyjnych (58,52%). W porównaniu z sesją maj-czerwiec, zdawalność była niższa w każdej grupie zdających.

Uwzględniając wielkość miejscowości, w których zlokalizowane były szkoły/placówki zdających – wieś lub miasto różnej wielkości – w tabeli 3.19.

przedstawiono w ujęciu procentowym zdawalność egzaminów w trzech województwach i Okręgu z podziałem na części egzaminu.

Tabela 3.19. Zestawienie zdawalności egzaminów zawodowych w ujęciu procentowym z podziałem na miejsce kształcenia – 2013

	Zdawalność w %							
	Województwo						Okręg	
	lubuskie		wielkopolskie		zachodniopomorskie			
	Część pisemna	Egzamin zdało	Część pisemna	Egzamin zdało	Część pisemna	Egzamin zdało	Część pisemna	Egzamin zdało
Część praktyczna		Część praktyczna		Część praktyczna		Część praktyczna		
Sesja maj-czerwiec								
Wieś	81,82	9,09	96,88	89,23	0	0	87,65	71,95
	11,11		93,85		83,33		83,75	
Miasto do 20 000	68,09	57,45	92,00	52,76	87,12	33,83	86,18	45,28
	87,23		57,50		38,46		53,87	
Miasto do 100 000	83,93	66,10	82,45	56,27	91,62	68,31	84,07	58,86
	82,76		65,59		74,16		68,01	
Miasto powyżej 100 000	81,45	48,45	86,70	58,33	86,08	62,05	85,44	57,50
	56,37		65,15		71,12		65,25	
Sesja październik								
Wieś	-	-	84,61	15,38	-	-	84,61	15,38
	-		15,38		-		15,38	
Miasto do 20 000	-	-	-	-	-	-	-	-
	-		-		-		-	
Miasto do 100 000	-	-	88,89	74,07	50	33,33	81,82	66,67
	-		81,48		66,67		80	
Miasto powyżej 100 000	92,31	27,50	81,13	39,29	86,76	45,71	86,25	39,16
	33,33		52,94		55,38		49,34	

Z analizy wyników uzyskanych przez zdających wynika, że w sesji maj-czerwiec najwyższą zdawalność w Okręgu uzyskali zdający w szkołach zlokalizowanych na wsi, najniższą w szkołach miejskich, z miast do 20 000 mieszkańców. W województwie lubuskim i zachodniopomorskim najwięcej osób zdało w miastach do 100 000, w województwie wielkopolskim ze szkół zlokalizowanych na wsiach. W sesji październikowej najwyższą zdawalność odnotowano w szkołach miejskich, w miastach do 100 000.

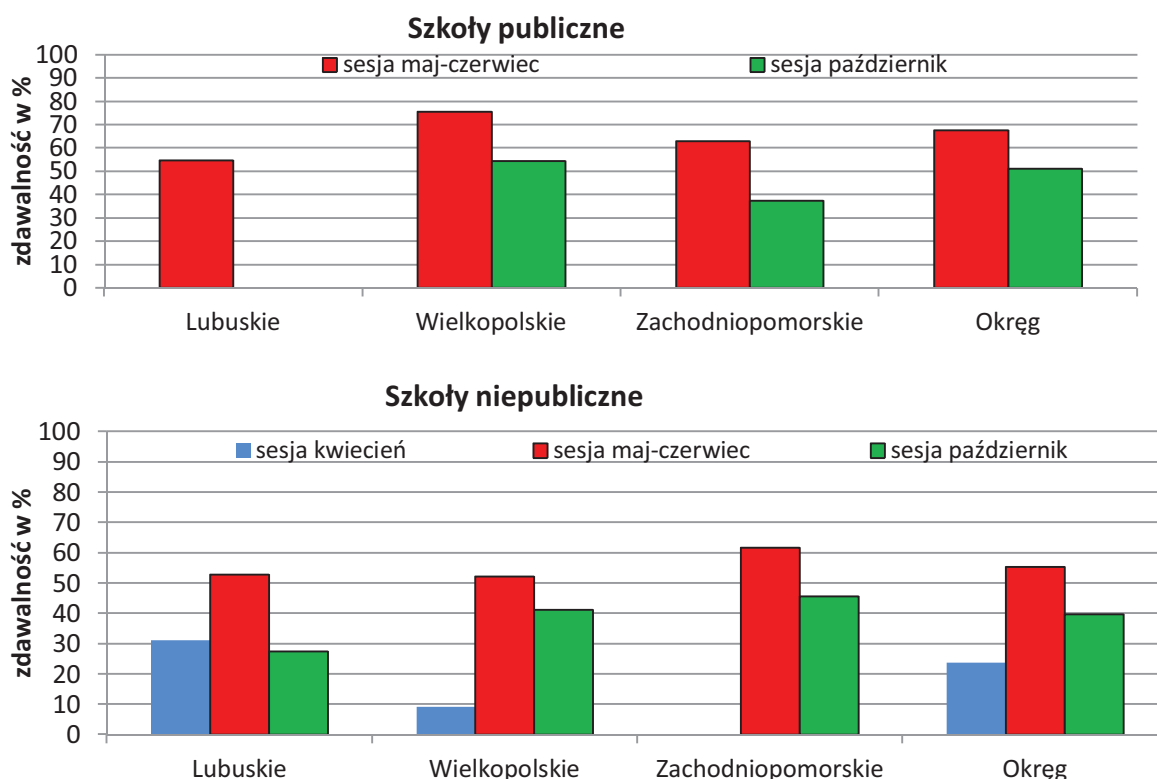
W tabeli 3.20. przedstawiono – w ujęciu procentowym – zdawalność egzaminu potwierdzającego kwalifikacje w zawodzie w roku 2013, z podziałem na szkoły publiczne i niepubliczne.

Tabela 3.20. Zestawienie zdawalności egzaminów zawodowych, w ujęciu procentowym, z podziałem na szkoły publiczne i niepubliczne

Typ szkoły	Województwo			Okręg
	lubuskie	wielkopolskie	zachodniopomorskie	
sesja kwiecień				
niepubliczna	31,11	9,09	-	23,88
sesja maj-czerwiec				
publiczna	54,65	75,58	63,04	67,76
niepubliczna	52,79	52,25	61,71	55,48
sesja październik				
publiczna	-	54,55	37,50	51,22
niepubliczna	27,50	41,27	45,59	39,77

Na wykresie 3.4. przedstawiono zdawalność egzaminu w szkołach publicznych i niepublicznych, w kolejnych sesjach egzaminacyjnych – dla każdego województwa.

Wykres 3.4. Zestawienie zdawalności egzaminu, w ujęciu procentowym, z podziałem na szkoły publiczne i niepubliczne – w kolejnych sesjach egzaminacyjnych (dla województw)



Z danych zawartych w tabeli 3.20. i przedstawionych na wykresie 3.4. wynika, że w Okręgu (oprócz sesji kwietniowej) wyższą zdawalność uzyskali zdający ze szkół

publicznych. W sesji październikowej w województwie zachodniopomorskim nieznacznie wyższą zdawalność uzyskali zdający ze szkół niepublicznych.

Wyniki uczniów i absolwentów, którzy zaliczyli część pisemną lub praktyczną, albo cały egzamin, przedstawiono w tabeli 3.21. Dane przedstawiono kwalifikacjami, w ujęciu liczbowym i procentowym.

Tabela 3.21. Liczbowe zestawienie uczniów i absolwentów kształconych w poszczególnych kwalifikacjach i zawodach, którzy zdali część pisemną lub praktyczną i cały egzamin – rok 2013

Lp.	Nazwa kwalifikacji (Nazwa zawodu)	Oznaczenie kwalifikacji	Liczba osób, które zdały				Egzamin	
			część pisemną		część praktyczną		Liczba	%
			Liczba	%	Liczba	%		
1	Prowadzenie sprzedaży (Sprzedawca)	A.18.	1	100	0	0	0	0
2	Wykonywanie zabiegów fryzjerskich (Technik usług fryzjerskich)	A.19.	8	88,89	9	100	8	88,89
3	Prowadzenie działalności handlowej (Technik handlowiec)	A.22.	3	37,50	3	33,33	2	22,22
4	Obsługa podróżnych w portach i terminalach (Technik eksploatacji portów i terminali)	A.33.	48	96	46	83,64	42	75
5	Prowadzenie rachunkowości (Technik rachunkowości)	A.36.	102	88,70	34	31,78	34	29,31
6	Wykonywanie zabiegów kosmetycznych twarzy (Technik usług kosmetycznych)	A.61.	692	84,91	373	47,04	362	44,04
7	Wykonywanie zabiegów kosmetycznych ciała, dłoni i stóp (Technik usług kosmetycznych)	A.62.	4	57,14	6	85,71	4	57,14
8	Rozliczanie wynagrodzeń i danin publicznych (Technik rachunkowości)	A.65.	16	88,89	14	82,35	13	72,22
9	Świadczenie usług pocztowych, finansowych i kurierskich oraz w zakresie obrotu towarowego (Technik usług pocztowych i finansowych)	A.66.	82	95,35	24	29,27	22	25
10	Wykonywanie zadań rozdzielczo- ekspedycyjnych w usługach pocztowych i kurierskich (Technik usług pocztowych i finansowych)	A.67.	29	100	0	0	0	0
11	Wykonywanie robót drogowych (Technik drogownictwa)	B.2.	8	100	8	100	8	100
12	Wykonywanie pomiarów sytuacyjnych i wysokościowych oraz opracowywanie wyników pomiarów (Technik geodeta)	B.34.	61	79,22	57	79,17	52	67,53
13	Montaż systemów suchej zabudowy (Monter zabudowy i robót wykończeniowych w budownictwie)	B.5.	100	71,43	123	91,79	93	65,49
14	Wykonywanie robót malarsko- tapeciarskich (Monter zabudowy i robót wykończeniowych w budownictwie)	B.6.	19	70,37	25	86,21	16	53,33

Lp.	Nazwa kwalifikacji (Nazwa zawodu)	Oznaczenie kwalifikacji	Liczba osób, które zdały				Egzamin	
			część pisemną		część praktyczną		Liczba	%
			Liczba	%	Liczba	%		
15	Wykonywanie robót związanych z budową i remontem sieci komunalnych (Monter sieci, instalacji i urządzeń sanitarnych; Technik urządzeń sanitarnych)	B.8.	16	94,12	16	100	15	88,24
16	Wykonywanie instalacji urządzeń elektronicznych (Monter-elektronik)	E.6.	13	100	11	84,62	11	84,62
17	Montaż i konserwacja instalacji elektrycznych (Elektryk; Technik elektryk)	E.8.	14	93,33	8	57,14	8	53,33
18	Montaż i eksploatacja komputerów osobistych oraz urządzeń peryferyjnych (Technik informatyk)	E.12.	255	55,68	265	62,06	188	39,92
19	Tworzenie aplikacji internetowych i baz danych oraz administrowanie bazami (Technik informatyk)	E.14.	6	100	4	80	4	66,67
20	Eksploatacja urządzeń i systemów mechatronicznych (Technik mechatronik)	E.18.	2	66,67	1	50	1	33,33
21	Diagnozowanie oraz naprawa elektrycznych i elektronicznych układów pojazdów samochodowych (Technik pojazdów samochodowych)	M.12.	4	100	4	100	4	100
22	Diagnozowanie i naprawa podzespołów i zespołów pojazdów samochodowych (Technik pojazdów samochodowych)	M.18.	2	100	2	100	2	100
23	Użytkowanie obrabiarek skrawających (Operator obrabiarek skrawających)	M.19.	14	100	11	84,62	11	78,57
24	Wykonywanie i naprawa pomocy wzrokowych (Technik optyk)	M.30.	12	85,71	10	83,33	9	64,29
25	Organizacja i nadzorowanie procesów produkcji maszyn i urządzeń (Technik mechanik)	M.44.	8	80	2	20	2	20
26	Prowadzenie produkcji rolniczej (Rolnik)	R.3.	16	88,89	17	100	15	83,33
27	Prowadzenie chowu, hodowli i inseminacji zwierząt (Technik weterynarii)	R.9.	188	94	39	21,31	38	18,91
28	Ochrona i zagospodarowanie zasobów leśnych (Technik leśnik)	R.13.	12	92,31	3	23,08	3	23,08
29	Projektowanie, urządzenie i pielęgnacja roślinnych obiektów architektury krajobrazu (Technik architektury krajobrazu)	R.21.	4	100	1	25	1	25
30	Wykonywanie kompozycji florystycznych (Florysta)	R.26.	364	48,73	347	73,99	277	58,44

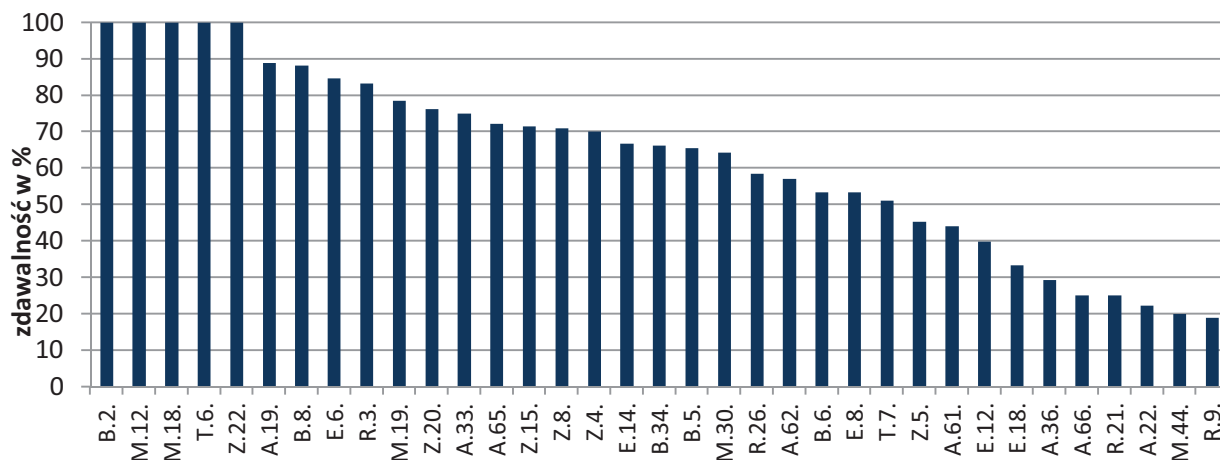
Lp.	Nazwa kwalifikacji (Nazwa zawodu)	Oznaczenie kwalifikacji	Liczba osób, które zdały				Egzamin	
			część pisemną		część praktyczną		Liczba	%
			Liczba	%	Liczba	%		
31	Sporządzanie potraw i napojów (Sporządzanie potraw i napojów)	T.6.	1	100	1	100	1	100
32	Prowadzenie działalności turystycznej na obszarach wiejskich (Technik turystyki wiejskiej)	T.7.	43	91,49	26	55,32	22	46,81
33	Świadczenie usług opiekuńczych osobie chorej i niesamodzielnej (Opiekun medyczny)	Z.4.	940	98,95	676	71,16	669	70,13
34	Świadczenie usług opiekuńczych (Opiekunka środowiskowa)	Z.5.	104	99,05	48	45,71	48	45,28
35	Udzielanie pomocy i organizowanie wsparcia osobie niepełnosprawnej (Asystent osoby niepełnosprawnej)	Z.8.	83	96,51	63	75	61	70,93
36	Zarządzanie bezpieczeństwem w środowisku pracy (Technik bezpieczeństwa i higieny pracy)	Z.13.	2	100	0	0	0	0
37	Asystowanie lekarzowi dentyście i utrzymanie gabinetu w gotowości do pracy (Asystentka stomatologiczna)	Z.15.	222	86,38	212	81,85	185	71,43
38	Wykonywanie dezynfekcji i sterylizacji medycznej (Technik sterylizacji medycznej)	Z.20.	59	93,65	50	79,37	48	76,19
39	Wykonywanie działań ratowniczych (Technik pożarnictwa)	Z.22.	226	100	226	100	226	100
40	Zarządzanie działaniami ratowniczymi (Asystent osoby niepełnosprawnej)	Z.23.	1	100	0	0	0	0
Razem rok 2013			3784	81,10	2765	64,31	2506	56,48

Z danych w tabeli 3.21. wynika, że wyższą zdawalność uzyskali zdający w kwalifikacjach w części pisemnej egzaminu, wyniosła ona 81,1%. Zdawalność w części praktycznej wyniosła 64,31%, a całego egzaminu - 56,48%. 2506 osób uzyskało świadectwa kwalifikacyjne w zakresie 36 kwalifikacji.

Zdawalność powyżej 80% uzyskali zdający w zakresie 9 kwalifikacji, zdawalność poniżej 30% - w zakresie 10 kwalifikacji. W 4 kwalifikacjach przystępujący do egzaminu nie zdali go (zwykle była to część praktyczna) lub przystąpili tylko do jednej części.

Na wykresie 3.5. zestawiono zdawalność egzaminu w roku 2013, w zakresie wszystkich kwalifikacji.

Wykres 3.5. Zestawienie zdawalności egzaminu, w ujęciu procentowym w Okręgu dla wszystkich kwalifikacji – rok 2013*

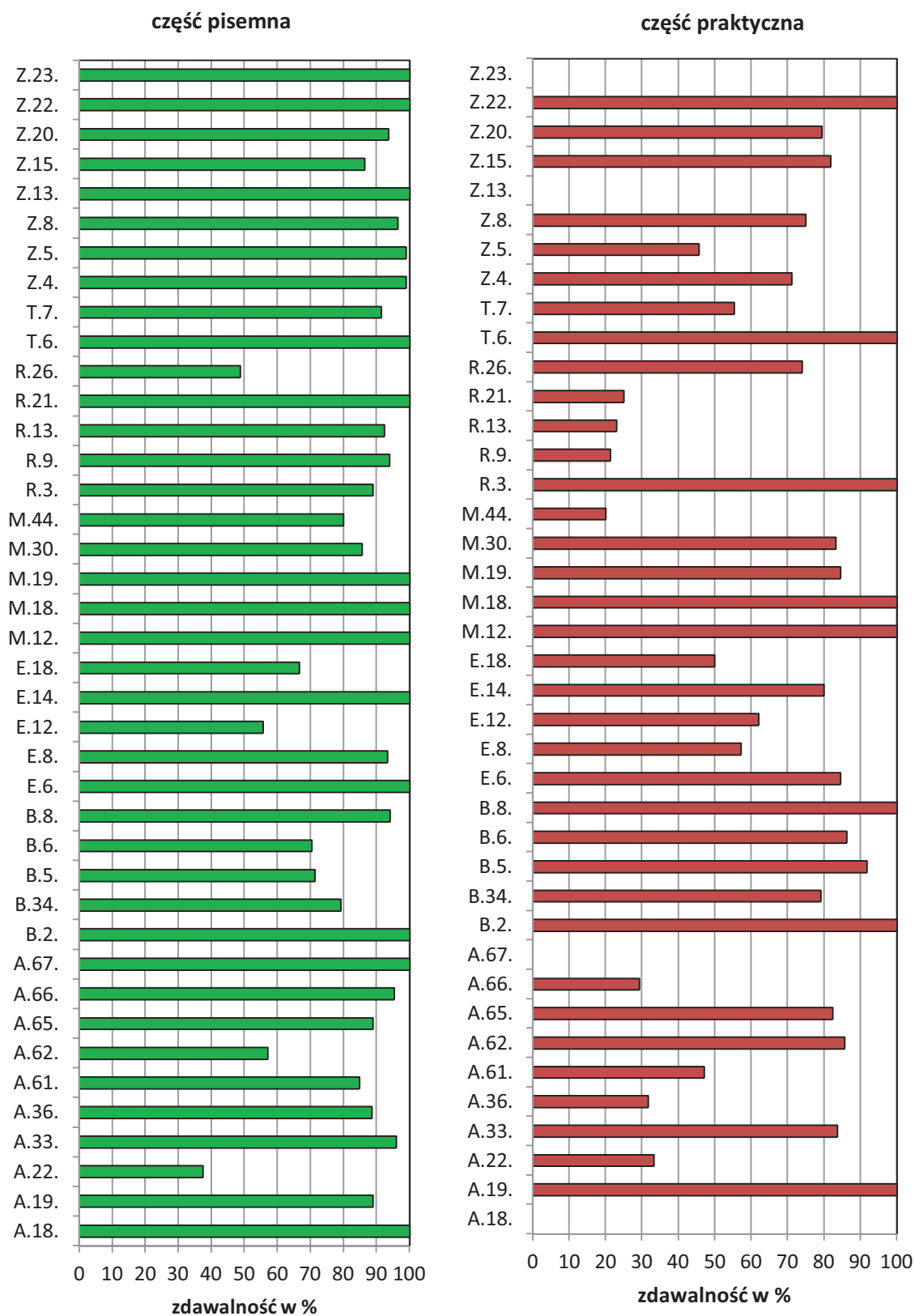


* Na wykresie nie ujęto 4 kwalifikacji, w których zdawalność była zerowa.

Dane przedstawione na wykresie, ułożone według malejącej zdawalności w poszczególnych kwalifikacjach pokazują, że w zakresie 5 kwalifikacji – egzamin zdali wszyscy zdający, największą grupę stanowiły osoby reprezentujące kwalifikację Z.22. Wykonywanie działań ratowniczych, właściwą dla zawodu technik pożarnictwa. W 26 kwalifikacjach zdawalność całego egzaminu przekroczyła 50%, ale były też 4 kwalifikacje: A.18. Prowadzenie sprzedaży, Z.23. Zarządzanie działaniami ratowniczymi, Z.13. Zarządzanie bezpieczeństwem w środowisku pracy i A.67. Wykonywanie zadań rozdzielczo-ekspedycyjnych w usługach pocztowych i kurierskich, których nie zaliczył żaden z 29 zdających. W wymienionych 3 pierwszych kwalifikacjach przystąpiły do egzaminu łącznie 4 osoby, z których jedna nie przystąpiła do części praktycznej, 3 nie zaliczyły części praktycznej.

Na wykresie 3.6. przedstawiono zdawalność w części pisemnej i praktycznej egzaminu.

Wykres 3.6. Zestawienie zdawalności egzaminu, w ujęciu procentowym w Okręgu dla wszystkich kwalifikacji – część pisemna i część praktyczna – 2013



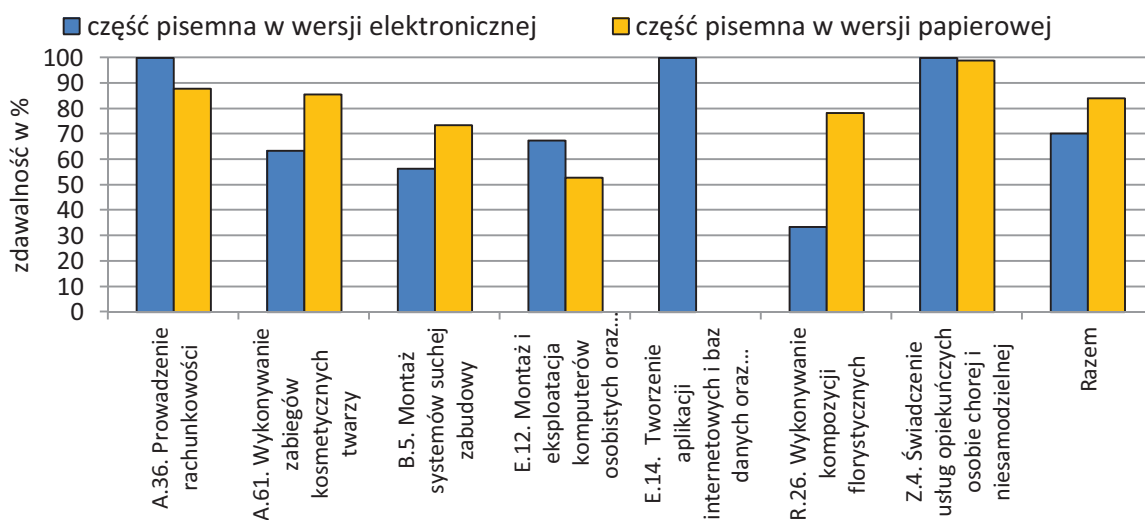
Porównując zdawalność części pisemnej i części praktycznej egzaminu w roku 2013, w zakresie poszczególnych kwalifikacji można zauważyć, że w części pisemnej

zdawalność była wyższa. W zakresie 15 kwalifikacji zdawalność była równa lub zbliżona do 100%, w zakresie dalszych 17 kwalifikacji przekraczała 80%. Najniższą zdawalność w części pisemnej uzyskali zdający w zakresie kwalifikacji A.22. Prowadzenie działalności handlowej i R.26. Wykonywanie kompozycji florystycznych. Niższą zdawalność w części pisemnej niż praktycznej odnotowano w kwalifikacjach: R.26. Wykonywanie kompozycji florystycznych, E.12. Montaż i eksploatacja komputerów osobistych oraz urządzeń peryferyjnych, A.62. Wykonywanie zabiegów kosmetycznych ciała, dłoni i stóp, A.19. Wykonywanie zabiegów fryzjerskich, B.5. Montaż systemów suchej zabudowy, B.6. Wykonywanie robót malarsko-tapeciarskich i B.34. Wykonywanie pomiarów sytuacyjnych i wysokościowych oraz opracowywanie wyników pomiarów.

W sesji maj – czerwiec 2013 zdający po raz pierwszy mieli możliwość zdawania części pisemnej egzaminu w formie elektronicznej. Chęć zdawania egzaminu w tej formie zgłosiło wiele szkół, ostatecznie 12 szkół i placówek uzyskało upoważnienie. Łącznie z wykorzystaniem elektronicznego systemu zdawało egzamin 218 zdających z 12 szkół, zdały egzamin 122 osoby.

Na wykresie 3.7. przedstawiono zdawalność części pisemnej egzaminu w ujęciu procentowym z uwzględnieniem formy zdawania egzaminu: tradycyjnej (wydrukowany arkusz egzaminacyjny) i elektronicznej. Dane dotyczą sesji maj-czerwiec, ponieważ tylko wtedy szkoły zgłosiły gotowość do zorganizowania części pisemnej w formie elektronicznej.

Wykres 3.7. Zestawienie zdawalności części pisemnej egzaminu, w ujęciu procentowym, z uwzględnieniem formy zdawania egzaminu dla kwalifikacji, w których wystąpiła forma elektroniczna – sesja maj-czerwiec 2013



Z danych przedstawionych na wykresie można wywnioskować, że w trzech kwalifikacjach: A.36. Prowadzenie rachunkowości (technik rachunkowości), E.12. Montaż i eksploatacja komputerów osobistych oraz urządzeń peryferyjnych (technik informatyk), E.14. Tworzenie aplikacji internetowych i baz danych oraz administrowanie bazami (technik informatyk) i Z.4. Świadczenie usług opiekuńczych osobie chorej i niesamodzielnej (opiekun medyczny), zdawalność części pisemnej egzaminu przewyższa zdawalność tej części w formie tradycyjnego arkusza egzaminacyjnego.

W tabeli 3.22. przedstawiono zdawalność egzaminu potwierdzającego kwalifikacje w zawodzie – dla trzech województw i Okręgu.

Tabela 3.22. Zestawienie zdawalności egzaminu, w ujęciu procentowym, w trzech województwach i w Okręgu dla wszystkich kwalifikacji

L.p.	Nazwa kwalifikacji (Nazwa zawodu)	Oznaczenie kwalifikacji	Województwo:			Okręg
			lubuskie	wielkopolskie	zachodniopomorskie	
1	Prowadzenie sprzedaży (Sprzedawca)	A.18.	-	0	-	0
2	Wykonywanie zabiegów fryzjerskich (Technik usług fryzjerskich)	A.19.	-	88,89	-	88,89
3	Prowadzenie działalności handlowej (Technik handlowiec)	A.22.	-	22,22	-	22,22
4	Obsługa podróżnych w portach i terminalach (Technik eksploatacji portów i terminali)	A.33.	-	66,67	76	75
5	Prowadzenie rachunkowości (Technik rachunkowości)	A.36.	37,50	26,47	29,17	29,31
6	Wykonywanie zabiegów kosmetycznych twarzy (Technik usług kosmetycznych)	A.61.	46,26	42,64	46,90	44,04
7	Wykonywanie zabiegów kosmetycznych ciała, dłoni i stóp (Technik usług kosmetycznych)	A.62.	-	57,14	-	57,14
8	Rozliczanie wynagrodzeń i danin publicznych (Technik rachunkowości)	A.65.	72,22	-	-	72,22
9	Świadczenie usług pocztowych, finansowych i kurierskich oraz w zakresie obrotu towarowego (Technik usług pocztowych i finansowych)	A.66.	30,30	9,09	-	25
10	Wykonywanie zadań rozdzielczo- ekspedycyjnych w usługach pocztowych i kurierskich (Technik usług pocztowych i finansowych)	A.67.	0	0	-	0
11	Wykonywanie robót drogowych (Technik drogownictwa)	B.2.	-	100	-	100
12	Wykonywanie pomiarów sytuacyjnych i wysokościowych oraz opracowywanie wyników pomiarów (Technik geodeta)	B.34.	100	59,46	72,97	67,53
13	Montaż systemów suchej zabudowy (Monter zabudowy i robót wykończeniowych w budownictwie)	B.5.	68,29	77,27	54,39	65,49

OKE w Poznaniu
Raport egzaminu potwierdzającego kwalifikacje w zawodzie; styczeń 2014

L.p.	Nazwa kwalifikacji (Nazwa zawodu)	Oznaczenie kwalifikacji	Województwo:			Okręg
			lubuskie	wielkopolskie	zachodniopomorskie	
14	Wykonywanie robót malarsko-tapeciarskich (Monter zabudowy i robót wykończeniowych w budownictwie)	B.6.	59,09	-	37,50	53,33
15	Wykonywanie robót związanych z budową i remontem sieci komunalnych (Monter sieci, instalacji i urządzeń sanitarnych; Technik sieci, instalacji i urządzeń sanitarnych)	B.8.	100	-	33,33	88,24
16	Wykonywanie instalacji urządzeń elektronicznych (Monter-elektronik)	E.6.	-	84,62	-	84,62
17	Montaż i konserwacja instalacji elektrycznych (Elektryk; Technik elektryk)	E.8.	53,33	-	-	53,33
18	Montaż i eksploatacja komputerów osobistych oraz urządzeń peryferyjnych (Technik informatyk)	E.12.	40,74	41,70	35,94	39,92
19	Tworzenie aplikacji internetowych i baz danych oraz administrowanie bazami (Technik informatyk)	E.14.	-	66,67	-	66,67
20	Eksploatacja urządzeń i systemów mechatronicznych (Technik mechatronik)	E.18.	33,33	-	-	33,33
21	Diagnostowanie oraz naprawa elektrycznych i elektronicznych układów pojazdów samochodowych (Technik pojazdów samochodowych)	M.12.	-	100	-	100
22	Diagnostowanie i naprawa podzespołów i zespołów pojazdów samochodowych (Technik pojazdów samochodowych)	M.18.	-	100	-	100
23	Użytkowanie obrabiarek skrawających (Operator obrabiarek skrawających)	M.19.	78,57	-	-	78,57
24	Wykonywanie i naprawa pomocy wzrokowych (Technik optyk)	M.30.	-	64,29	-	64,29
25	Organizacja i nadzorowanie procesów produkcji maszyn i urządzeń (Technik mechanik)	M.44.	-	20	-	20
26	Prowadzenie produkcji rolniczej (Rolnik)	R.3.	83,33	-	-	83,33
27	Prowadzenie chowu, hodowli i inseminacji zwierząt (Technik weterynarii)	R.9.	26,09	20,15	11,36	18,91
28	Ochrona i zagospodarowanie zasobów leśnych (Technik leśnik)	R.13.	-	23,08	-	23,08
29	Projektowanie, zarządzanie i pielęgnacja roślinnych obiektów architektury krajobrazu (Technik architektury krajobrazu)	R.21.	-	-	25	25
30	Wykonywanie kompozycji florystycznych (Florysta)	R.26.	66,67	54,30	64,04	58,44
31	Sporządzanie potraw i napojów (Kucharz)	T.6.	-	100	-	100
32	Prowadzenie działalności turystycznej na obszarach wiejskich (Technik turystyki wiejskiej)	T.7.	-	36,84	88,89	46,81
33	Świadczenie usług opiekuńczych osobie chorej i niesamodzielnej (Opiekun medyczny)	Z.4.	61,83	74,88	67,68	70,13

L.p.	Nazwa kwalifikacji (Nazwa zawodu)	Oznaczenie kwalifikacji	Województwo:			Okręg
			lubuskie	wielkopolskie	zachodniopomorskie	
34	Świadczenie usług opiekuńczych (Opiekunka środowiskowa)	Z.5.	16,67	40,91	56	45,28
35	Udzielanie pomocy i organizowanie wsparcia osobie niepełnosprawnej (Asystent osoby niepełnosprawnej)	Z.8.	70,83	66,04	100	70,93
36	Zarządzanie bezpieczeństwem w środowisku pracy (Technik bezpieczeństwa i higieny pracy)	Z.13.	-	0	-	0
37	Asystowanie lekarzowi dentyście i utrzymanie gabinetu w gotowości do pracy (Asystentka stomatologiczna)	Z.15.	80	73,05	64,18	71,43
38	Wykonywanie dezynfekcji i sterylizacji medycznej (Technik sterylizacji medycznej)	Z.20.	-	-	76,19	76,19
39	Wykonywanie działań ratowniczych (Technik pożarnictwa)	Z.22.	-	100	-	100
40	Zarządzanie działaniami ratowniczymi (Asystent osoby niepełnosprawnej)	Z.23.	-	100	-	0
Razem rok 2013			52,11	56,98	58,26	56,48

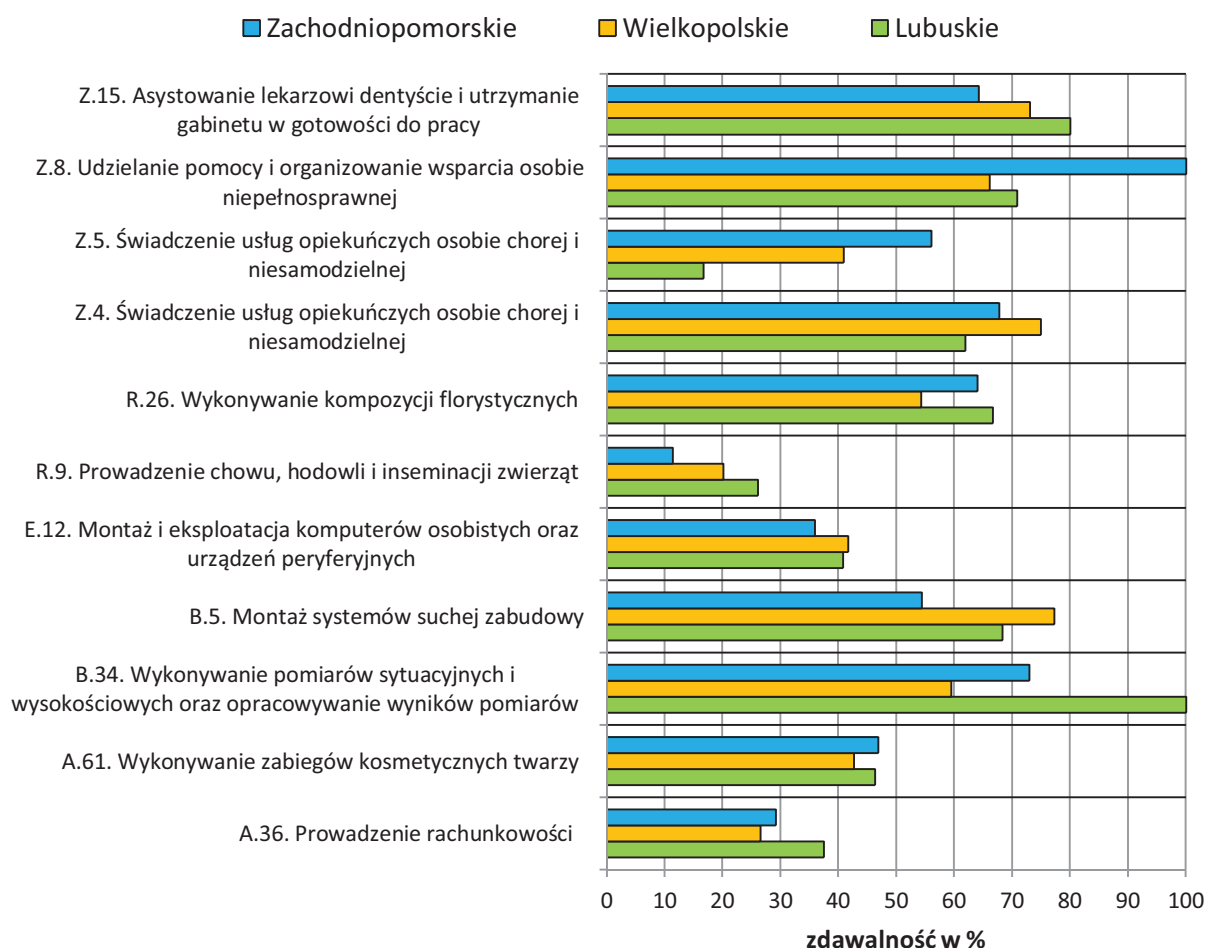
Na podstawie zestawienia wyników uzyskanych przez zdających w trzech województwach, w rozbiciu na zawody i kwalifikacje można zauważyć, że:

1. w Okręgu do egzaminu potwierdzającego kwalifikacje w zawodzie – w roku 2013 – po raz pierwszy przystąpili uczniowie, słuchacze i absolwenci kształceni w zakresie 40 kwalifikacji;
2. w 29 kwalifikacjach kształcenie i egzamin odbywały się tylko w jednym województwie;
3. w 7 kwalifikacjach egzamin odbywał się tylko w województwie lubuskim: A.65. Rozliczanie wynagrodzeń i danin publicznych, B.6. Wykonywanie robót malarsko-tapeciarskich, B.8. (Wykonywanie robót związanych z budową i remontem sieci komunalnych, E.8. Montaż i konserwacja instalacji elektrycznych, E.18. Eksploatacja urządzeń i systemów mechatronicznych, M.19. Użytkowanie obrabiarek skrawających i R.3. Prowadzenie produkcji rolniczej;
4. w 2 kwalifikacjach egzamin odbył się tylko w województwie zachodniopomorskim: R.21. Projektowanie, urządzenie i pielęgnacja roślinnych obiektów architektury krajobrazu i Z.20. Wykonywanie dezynfekcji i sterylizacji medycznej;
5. w 17 kwalifikacjach (z 29 kształconych w jednym województwie) egzamin odbywał się tylko w województwie wielkopolskim;

6. w 3 kwalifikacjach egzamin odbył się w dwóch województwach: A.67. Wykonywanie zadań rozdzielczo-ekspedycyjnych w usługach pocztowych i kurierskich), T.7. Prowadzenie działalności turystycznej na obszarach wiejskich i A.66. Świadczenie usług pocztowych, finansowych i kurierskich oraz w zakresie obrotu towarowego;
7. w 11 kwalifikacjach egzamin odbywał się w każdym z trzech województw.

Na wykresie 3.8. przedstawiono zdawalność w zakresie kwalifikacji, w których kształcenie i egzamin odbyły się w każdym województwie.

Wykres 3.8. Zestawienie wyników egzaminu zawodowego w 2013 roku, w ujęciu procentowym, dla kwalifikacji kształconych w każdym z trzech województw



Porównując wyniki zdawalności w poszczególnych województwach, przedstawione na wykresie 3.8. można zauważyć, że:

- w 5 kwalifikacjach: A.36. Prowadzenie rachunkowości, B.34. Wykonywanie pomiarów sytuacyjnych i wysokościowych oraz opracowywanie wyników pomiarów,

R.9. Prowadzenie chowu, hodowli i inseminacji zwierząt, R.26. Wykonywanie kompozycji florystycznych i Z.15. Asystowanie lekarzowi dentyście i utrzymanie gabinetu w gotowości do pracy – najwyższą zdawalność uzyskali zdający w województwie lubuskim;

- w 3 kwalifikacjach: Z.4. Świadczenie usług opiekuńczych osobie chorej i niesamodzielnej, B.5. Montaż systemów suchej zabudowy i E.12. Montaż i eksploatacja komputerów osobistych oraz urządzeń peryferyjnych – zdawalność była najwyższa w województwie wielkopolskim;

- w 3 kwalifikacjach: Z.8. Udzielanie pomocy i organizowanie wsparcia osobie niepełnosprawnej, Z.5. Świadczenie usług opiekuńczych i A.61. Wykonywanie zabiegów kosmetycznych twarzy – najwyższą zdawalność uzyskali zdający w województwie zachodniopomorskim;

- najniższą zdawalność w każdym województwie uzyskali zdający w zakresie kwalifikacji R.9. Prowadzenie chowu, hodowli i inseminacji zwierząt.

Wyniki egzaminu potwierdzającego kwalifikacje w zawodzie, ze względu na liczbę zdających i różne cykle kształcenia, przedstawiono oddzielnie dla zasadniczych szkół zawodowych, techników i szkół policealnych, absolwentów kwalifikacyjnych kursów zawodowych oraz zdających egzamin eksternistycznie. W kwalifikacji E.12. Montaż i eksploatacja komputerów osobistych oraz urządzeń peryferyjnych zdający kształcili się w technikach i szkołach policealnych, w kwalifikacjach B.5. Montaż systemów suchej zabudowy i B.6. Wykonywanie robót malarsko-tapeciarskich tylko w zasadniczych szkołach zawodowych. W 19 kwalifikacjach zdający kształcili się w szkołach policealnych.

W tabeli 3.23. zamieszczono zestawienie uczniów i słuchaczy szkół, którzy zdali egzamin potwierdzający kwalifikacje w zawodzie, w rozbiciu na typy szkół, w których się kształcili w Okręgu, a w tabeli 3.24. zestawienie osób, które zdawały egzaminy jako absolwenci szkół, kursów kwalifikacyjnych lub zdających egzaminy eksternistyczne.

Tabela 3.23. Zestawienie uczniów i słuchaczy szkół, którzy zdali egzamin potwierdzający kwalifikacje w zawodzie, w rozbiciu na typy szkół, w których się kształcili w Okręgu

L.p.	Nazwa kwalifikacji (Nazwa zawodu)	Oznaczenie kwalifikacji	Egzamin zdało					
			Liczba zdających w OKE	Liczba zdających i % zdawalności w typach szkół			Ogółem w OKE	
				SP	T	ZSZ		
				zdający	zdający	zdający	%	
1	Świadczenie usług opiekuńczych osobie chorej i niesamodzielnej (Opiekun medyczny)	Z.4.	953	953	-	-	70,09	70,09
2	Wykonywanie robót drogowych (Technik drogownictwa)	B.2.	8	8	-	-	100	100
3	Montaż systemów suchej zabudowy (Monter zabudowy i robót wykończeniowych w budownictwie)	B.5.	142	-	-	142	65,49	65,49
4	Wykonywanie robót malarsko-tapeciarskich (Monter zabudowy i robót wykończeniowych w budownictwie)	B.6.	30	-	-	30	53,33	53,33
5	Świadczenie usług opiekuńczych (Opiekunka środowiskowa)	Z.5.	106	106	-	-	45,28	45,28
6	Udzielanie pomocy i organizowanie wsparcia osobie niepełnosprawnej (Asystent osoby niepełnosprawnej)	Z.8.	86	86	-	-	70,93	70,93
7	Asystowanie lekarzowi dentyście i utrzymanie gabinetu w gotowości do pracy (Asystentka stomatologiczna)	Z.15.	259	259	-	-	71,43	71,43
8	Wykonywanie dezynfekcji i sterylizacji medycznej (Technik sterylizacji medycznej)	Z.20.	63	63	-	-	76,19	76,19
9	Wykonywanie działań ratowniczych (Technik pożarnictwa)	Z.22.	88	88	-	-	100	100
10	Obsługa podróży w portach i terminalach (Technik eksploatacji portów i terminali)	A.33.	56	56	-	-	75	75
11	Prowadzenie rachunkowości (Technik rachunkowości)	A.36.	114	114	-	-	28,07	28,07
12	Wykonywanie zabiegów kosmetycznych twarzy (Technik usług kosmetycznych)	A.61.	819	819	-	-	43,83	43,83
13	Wykonywanie zabiegów kosmetycznych ciała, dłoni i stóp (Monter zabudowy i robót wykończeniowych w budownictwie)	A.62.	7	7	-	-	57,14	57,14
14	Świadczenie usług pocztowych, finansowych i kurierskich oraz w zakresie obrotu towarowego (Technik usług pocztowych i finansowych)	A.66.	88	88	-	-	25	25
15	Wykonywanie zadań rozdzielczo-ekspedycyjnych w usługach pocztowych i kurierskich (Technik usług pocztowych i finansowych)	A.67.	30	30	-	-	0	0

L.p.	Nazwa kwalifikacji (Nazwa zawodu)	Oznaczenie kwalifikacji	Egzamin zdało							
			Liczba zdających w OKE	Liczba zdających i % zdawalności w typach szkół			Ogółem w OKE			
				SP	T	ZSZ				
				zdający	zdający	zdający		%		
16	Wykonywanie pomiarów sytuacyjnych i wysokościowych oraz opracowywanie wyników pomiarów (Technik geodeta)	B.34.	77	77	-	-	66,23	66,23		
17	Montaż i eksploatacja komputerów osobistych oraz urządzeń peryferyjnych (Technik informatyk)	E.12.	471	408	63	-	39,35	31,75	39,92	
18	Tworzenie aplikacji internetowych i baz danych oraz administrowanie bazami (Technik usług pocztowych i finansowych)	E.14.	6	6	-	-	66,67	-	66,67	
19	Diagnostowanie oraz naprawa elektrycznych i elektronicznych układów pojazdów samochodowych (Technik pojazdów samochodowych)	M.12.	4	4	-	-	100	-	100	
20	Prowadzenie chowu, hodowli i inseminacji zwierząt (Technik weterynarii)	R.9.	201	201	-	-	18,91	-	18,91	
21	Wykonywanie kompozycji florystycznych (Florysta)	R.26.	474	474	-	-	58,44	-	58,44	
22	Prowadzenie działalności turystycznej na obszarach wiejskich (Technik turystyki wiejskiej)	T.7.	47	47	-	-	46,81	-	46,81	
Razem dla wszystkich kwalifikacji			4129	3894	63	172	54,73	31,75	63,37	54,74

Objaśnienia do tabeli:

SP- szkoła policealna T- technikum ZSZ – zasadnicza szkoła zawodowa

Jeżeli w kolumnie % otrzymało dyplom jest wpisane:
„0” oznacza to, że przystępujący nie zdali egzaminu;
„-” oznacza, że w tym typie szkoły nie było absolwentów

Tabela 3.24. Zestawienie absolwentów szkół, kwalifikacyjnych kursów zawodowych i zdających egzaminy eksternistyczne w Okręgu – 20

Lp.	Nazwa kwalifikacji (Nazwa zawodu)	Oznaczenie kwalifikacji	Liczba zdających				Egzamin zdało w %				
			Okręg	KKZ	E	A	OKE	KKZ	E	A	
Sesje kwiecień i maj - czerwiec 2013											
1	Wykonywanie działań ratowniczych (Technik pożarnictwa)	Z.22.	137	125	12	-	100	100	100	-	
2	Diagnostowanie oraz naprawa podzespołów i zespołów pojazdów samochodowych (Technik pojazdów samochodowych)	M.18.	2	-	2	-	100	-	100	-	
3	Montaż i konserwacja instalacji elektrycznych (Elektryk, Technik elektryk)	E.8.	13	13	-	-	84,62	84,62	-	-	
Razem sesja kwiecień i maj-czerwiec			-	152	138	14	0	98,68	98,6	100	-

OKE w Poznaniu
Raport egzaminu potwierdzającego kwalifikacje w zawodzie; styczeń 2014

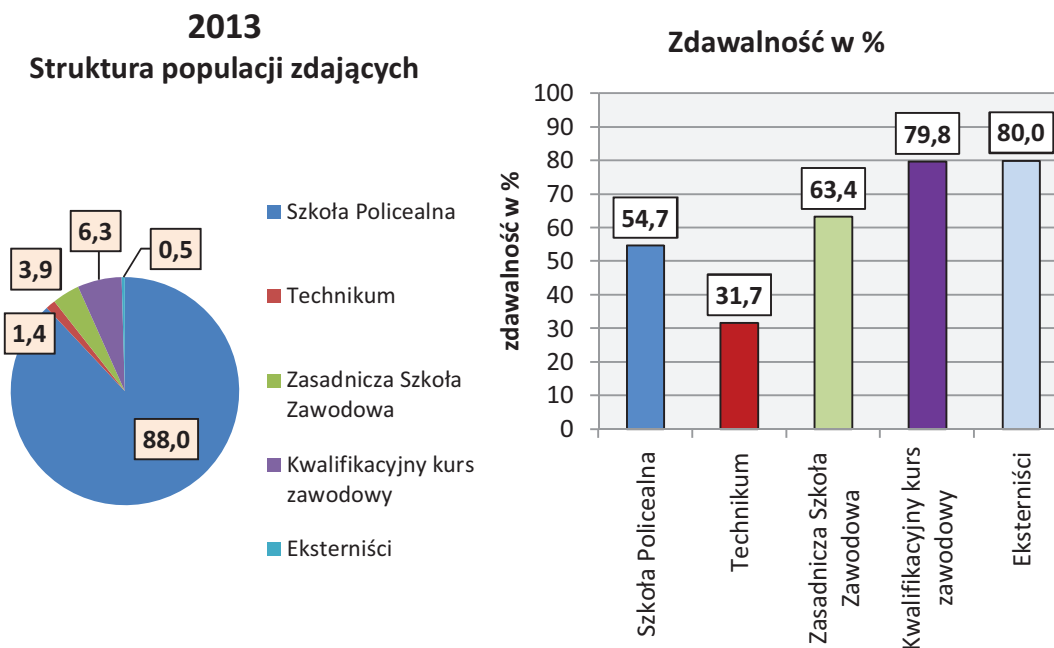
Lp.	Nazwa kwalifikacji (Nazwa zawodu)	Oznaczenie kwalifikacji	Liczba zdających				Egzamin zdało w %			
			Okręg	KKZ	E	A	OKE	KKZ	E	A
Sesja październik 2013										
4	Prowadzenie sprzedaży (Sprzedawca)	A.18.	1	-	1	-	0	0	0	-
5	Wykonywanie zabiegów fryzjerskich (Technik usług fryzjerskich)	A.19.	9	9	-	-	88,89	88,89	-	-
6	Prowadzenie działalności handlowej (Technik handlowiec)	A.22.	9	9	-	-	22,22	22,22	-	-
7	Prowadzenie rachunkowości (Technik rachunkowości)	A.36.	2	2	-	-	100	100	-	-
8	Wykonywanie zabiegów kosmetycznych twarzy (Technik usług kosmetycznych)	A.61.	3	3	-	-	100	100	-	-
9	Rozliczanie wynagrodzeń i danin publicznych (Technik rachunkowości)	A.65.	18	18	-	-	72,22	72,22	-	-
10	Wykonywanie robót związanych z budową i remontem sieci komunalnych (Monter sieci, instalacji i urządzeń sanitarnych; Technik urządzeń sanitarnych)	B.8.	3	3	-	-	33,33	33,33	-	-
11	Montaż i konserwacja instalacji elektrycznych (Elektryk; Technik elektryk)	E.8.	15	15	-	-	53,33	53,33	-	-
12	Eksploatacja urządzeń i systemów mechatronicznych (Technik mechatronik)	E.18.	3	3	-	-	33,33	33,33	-	-
13	Użytkowanie obrabiarek skrawających (Operator obrabiarek skrawających)	M.19.	14	14	-	-	78,57	78,57	-	-
14	Wykonywanie i naprawa pomocy wzrokowych (Technik optyk)	M.30.	14	14	-	-	64,29	64,29	-	-
15	Organizacja i nadzorowanie procesów produkcji maszyn i urządzeń (Technik mechanik)	M.44.	10	10	-	-	20	20	-	-
16	Prowadzenie produkcji rolniczej (Rolnik)	R.3.	18	18	-	-	83,33	83,33	-	-
17	Ochrona i zagospodarowanie zasobów leśnych (Technik leśnik)	R.13.	13	13	-	-	23,08	23,08	-	-
18	Projektowanie, urządzenie i pielęgnacja roślinnych obiektów architektury krajobrazu (Technik architektury krajobrazu)	R.21.	4	4	-	-	25	25	-	-
19	Sporządzanie potraw i napojów (Kucharz)	T.6.	1	-	1	-	100	-	100	-
20	Świadczenie usług opiekuńczych osobie chorej i niesamodzielnej (Opiekun medyczny)	Z.4.	1	-	-	1	100	-	-	100
21	Zarządzanie bezpieczeństwem w środowisku pracy (Technik bezpieczeństwa i higieny pracy)	Z.13.	2	-	2	-	0	-	0	-
22	Zarządzanie działaniami ratowniczymi (Asystent osoby niepełnosprawnej)	Z.23.	1	-	1	-	0	-	0	-

Lp.	Nazwa kwalifikacji (Nazwa zawodu)	Oznaczenie kwalifikacji	Liczba zdających				Egzamin zdało w %			
			Okręg	KKZ	E	A	OKE	KKZ	E	A
23	Wykonywanie robót związanych z budową i remontem sieci komunalnych (Monter sieci, instalacji i urządzeń sanitarnych; Technik urządzeń sanitarnych)	B.8.	14	14	-	-	100	100	-	-
24	Wykonywanie działań ratowniczych (Technik pożarnictwa)	Z.22.	1	-	1	-	100	-	100	-
Razem sesja październik		-	156	149	6	1	62,4	58,5	33,3	100
Razem 2013			308	287	20	1	57,2	52,6	80	100

W sesji kwiecień 2013 do egzaminu, w zakresie kwalifikacji E.8. Montaż i konserwacja instalacji elektrycznych, przystąpiło 13 osób, 11 osób zdało egzamin. W sesji maj-czerwiec 2013 egzamin zdawało 125 absolwentów kwalifikacyjnego kursu zawodowego – w zakresie kwalifikacji Z.22. Wykonywanie działań ratowniczych – zdawalność 100%. Zdało także egzamin 2 absolwentów kwalifikacyjnego kursu zawodowego w zakresie kwalifikacji M.18. Diagnostowanie oraz naprawa podzespołów i zespołów pojazdów samochodowych. W sesji tej zdawało też egzamin eksternistyczny 12 osób w zakresie kwalifikacji Z.22. – zdawalność 100%. W sesji październik 2013 – do egzaminu przystąpiło łącznie 156 osób, z tej liczby było 149 absolwentów kwalifikacyjnych kursów zawodowych – zdawalność 58,5%, 6 osób zdających egzamin eksternistyczny – zdawalność 33,33%, a także 1 absolwent szkoły w kwalifikacji Z.4. Świadczenie usług opiekuńczych osobie chorej i niesamodzielnej – zdał egzamin. W sesji tej zdający przystąpili do egzaminu w zakresie 24 kwalifikacji.

Na wykresie 3.9. przedstawiono strukturę populacji zdających w roku 2013 oraz zdawalność w poszczególnych typach szkół i placówek – uczniów, słuchaczy i absolwentów.

Wykres 3.9. Struktura zdających oraz zestawienie wyników egzaminu potwierdzającego kwalifikacje w zawodzie dla zdających w różnych typach szkół i absolwentów, w ujęciu procentowym, dla wszystkich kwalifikacji w 2013 roku



Na podstawie wykresu 3.9. można zauważyć zróżnicowanie osiągniętych wyników egzaminu potwierdzającego kwalifikacje zawodowe w zależności od typu szkoły. Analizując zdawalność egzaminu w danym zawodzie, należy wziąć pod uwagę liczbę przystępujących do egzaminu w poszczególnych typach szkół. W 2013 roku 88% populacji zdających stanowili słuchacze lub absolwenci szkół policealnych, zdający z pozostałych szkół stanowili łącznie ok. 12%. Najwyższą zdawalność uzyskali absolwenci kursów kwalifikacyjnych i eksterniści (79,79%). Na tak wysoki wynik miała wpływ najliczniejsza grupa słuchaczy w zawodzie technik pożarnictwa (zdawalność 100%). Zdający w zasadniczych szkołach zawodowych, przy porównywalnej liczbie zdających, uzyskali zdawalność na poziomie 63,37%. Najniższą zdawalność odnotowano w grupie uczniów techników (31,7%).

W egzaminie potwierdzającym kwalifikacje w zawodzie uczestniczyli zdający ze szkół publicznych i niepublicznych. W tabeli 3.25. przedstawiono zdawalność egzaminu w ujęciu procentowym i liczbę zdających ze szkół publicznych i niepublicznych w poszczególnych kwalifikacjach.

Tabela 3.25. Zdawalność egzaminu i liczba zdających ze szkół publicznych i niepublicznych – 2013

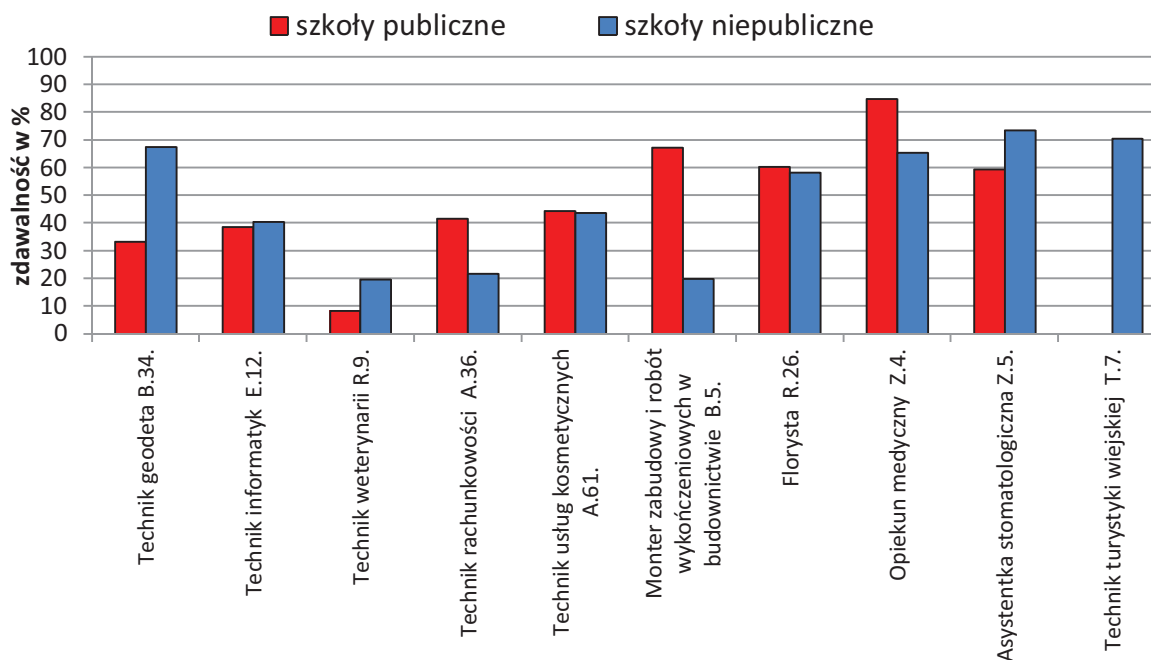
Lp.	Nazwa kwalifikacji (Nazwa zawodu)	Oznaczenie kwalifikacji	Liczba zdających			Egzamin zdało w %		
			Okręg	Szkoły niepubliczne	Szkoły publiczne	OKE	Szkoły niepubliczne	Szkoły publiczne
1	Wykonywanie pomiarów sytuacyjnych i wysokościowych oraz opracowywanie wyników pomiarów (Technik geodeta)	B.34.	77	40	37	66,23	67,5	33,33
2	Wykonywanie robót malarsko-tapeciarskich (Monter zabudowy i robót wykończeniowych w budownictwie)	B.6.	30	-	30	53,33	-	53,33
3	Montaż i eksploatacja komputerów osobistych oraz urządzeń peryferyjnych (Technik informatyk)	E.12.	471	334	137	39,92	40,42	38,69
4	Prowadzenie chowu, hodowli i inseminacji zwierząt (Technik weterynarii)	R.9.	201	189	12	18,91	19,58	8,33
5	Prowadzenie działalności turystycznej na obszarach wiejskich (Technik obsługi turystycznej)	T.7.	47	34	13	46,81	70,59	0
6	Świadczenie usług opiekuńczych (Opiekunka środowiskowa)	Z.5.	106	106	-	45,28	45,28	-
7	Obsługa podróżnych w portach i terminalach (Technik eksploatacji portów i terminali)	A.33.	56	56	-	75	75	-
8	Prowadzenie rachunkowości (Technik rachunkowości)	A.36.	114	78	36	28,07	21,79	41,67
9	Wykonywanie zabiegów kosmetycznych twarzy (Technik usług kosmetycznych)	A.61.	819	711	108	43,83	43,74	44,44
10	Świadczenie usług pocztowych, finansowych i kurierskich oraz w zakresie obrotu towarowego (Technik usług pocztowych i finansowych)	A.66.	88	88	-	25	25	-
11	Wykonywanie zadań rozdzielczo-ekspedycyjnych w usługach pocztowych i kurierskich (Technik usług pocztowych i finansowych)	A.67.	30	30	-	0	0	-
12	Wykonywanie robót drogowych (Technik drogownictwa)	B.2.	8	8	-	100	100	-
13	Montaż systemów suchej zabudowy (Monter zabudowy i robót wykończeniowych w budownictwie)	B.5.	142	5	137	65,59	20	67,15
14	Tworzenie aplikacji internetowych i baz danych oraz administrowanie bazami (Technik informatyk)	E.14.	6	6	-	66,67	66,67	-
15	Diagnostowanie oraz naprawa elektrycznych i elektronicznych układów pojazdów samochodowych (Technik pojazdów samochodowych)	M.12.	4	4	-	100	100	-
16	Wykonywanie kompozycji florystycznych (Florysta)	R.26.	474	426	48	58,44	58,22	60,42
17	Świadczenie usług opiekuńczych osobie chorej i niesamodzielnej (Opiekun medyczny)	Z.4.	953	722	231	70,09	65,37	84,85

Lp.	Nazwa kwalifikacji (Nazwa zawodu)	Oznaczenie kwalifikacji	Liczba zdających			Egzamin zdało w %		
			Okręg	Szkoły niepubliczne	Szkoły publiczne	OKE	Szkoły niepubliczne	Szkoły publiczne
18	Udzielanie pomocy i organizowanie wsparcia osobie niepełnosprawnej (Asystent osoby niepełnosprawnej)	Z.8.	86	86	-	70,93	70,93	-
19	Asystowanie lekarzowi dentyście i utrzymanie gabinetu w gotowości do pracy (Asystentka stomatologiczna)	Z.15.	259	222	37	71,43	73,42	59,46
20	Wykonywanie działań ratowniczych (Technik pożarnictwa)	Z.22.	88	88	-	100	100	-
21	Wykonywanie dezynfekcji i sterylizacji medycznej (Technik sterylizacji medycznej)	Z.20.	63	63	-	76,19	76,19	-
22	Wykonywanie zabiegów kosmetycznych ciała, dłoni i stóp (Technik usług kosmetycznych)	A.62.	7	7	-	57,14	57,14	-
Razem			4129	3303	826	54,73	51,86	64,32

Z danych przedstawionych w tabeli wynika, że w 11 kwalifikacjach kształcenie odbywało się tylko w szkołach niepublicznych (Z.5., Z.8., A.33., A.62., A.66., A.67., E.14., M.12., T.7., Z.20. i Z.22.), a w 1 kwalifikacji – tylko w szkołach publicznych (B.6.). W pozostałych kwalifikacjach kształcenie odbywało się w obu typach szkół. Z analizy wynika, że zdawalność uczniów i słuchaczy w szkołach publicznych wyniosła 64,32%, a w szkołach niepublicznych była niższa -51,39%.

Dla zobrazowania i porównania zdawalności absolwentów szkół publicznych i niepublicznych wybrano kwalifikacje w zawodach kształconych w obu typach szkół. Wyniki egzaminu zawodowego w zawodach kształconych równolegle w szkołach publicznych i niepublicznych przedstawiono na wykresie 3.10.

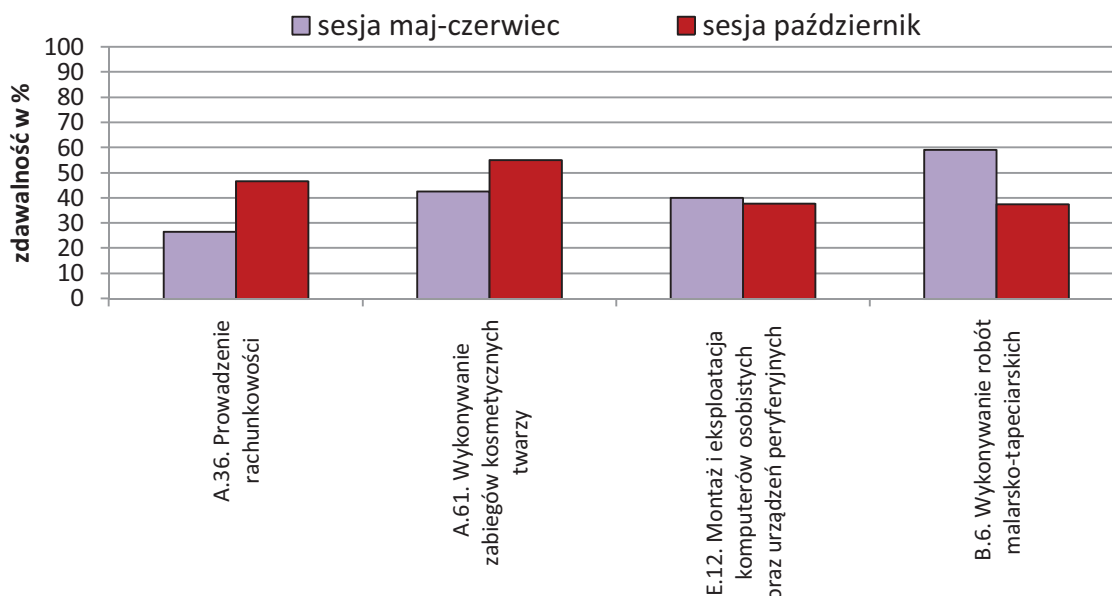
Wykres 3.10. Zestawienie wyników egzaminu w kwalifikacjach, kształconych w szkołach publicznych i niepublicznych na terenie działania OKE w Poznaniu



W 10 kwalifikacjach, które były kształcone w szkołach publicznych i niepublicznych, w 4 wyższa była zdawalność w szkołach publicznych: A.61. Wykonywanie zabiegów kosmetycznych twarzy (Technik usług kosmetycznych), A.36. Prowadzenie rachunkowości (Technik rachunkowości), B.5. Montaż systemów suchej zabudowy (Monter zabudowy i robót wykończeniowych w budownictwie) i Z.4. Świadczenie usług opiekuńczych osobie chorej i niesamodzielnej (Opiekun medyczny). W pozostałych kwalifikacjach wyższa była zdawalność w szkołach niepublicznych.

W celu porównania zdawalności w kwalifikacjach, wybrano tylko te, które powtórzyły się w kolejnych sesjach. Na wykresie 3.11. przedstawiono wyniki zdawalności w zakresie czterech kwalifikacji, które wystąpiły w sesji majowo-czerwcowej oraz październikowej. Uwzględniono wyniki wszystkich zdających: uczniów, słuchaczy i absolwentów oraz eksternistów.

Wykres 3.11. Zestawienie zdawalności w tych samych kwalifikacjach – w sesji maj-czerwiec i sesji październik – 2013



Dane przedstawione na wykresie pokazują, że w kwalifikacjach A.36. Prowadzenie rachunkowości (Technik rachunkowości), a także A.61. Wykonywanie zabiegów kosmetycznych twarzy (Technik usług kosmetycznych), zdawalność w sesji październik jest wyższa niż w sesji maj-czerwiec. W pozostałych dwóch kwalifikacjach: B.6. Wykonywanie robót malarsko-tapeciarskich (Monter zabudowy i robót wykończeniowych w budownictwie) oraz E.12. Montaż i eksploatacja komputerów osobistych oraz urządzeń peryferyjnych (Technik informatyk), zdawalność w sesji październikowej jest niższa.

3.2.2. Analiza jakościowa wyników

Analizę wyników uzyskanych przez uczniów i słuchaczy szkół, absolwentów szkół i kwalifikacyjnych kursów zawodowych, a także osób zdających egzaminy eksternistyczne przedstawiono z podziałem na części egzaminu.

W celu określenia stopnia opanowania wiadomości i umiejętności, wyznaczono współczynnik łatwości zadań w części pisemnej i praktycznej. Analizę przeprowadzono dla sesji kwiecień i maj-czerwiec oraz oddzielnie dla sesji październik 2013.

CZEŚĆ PISEMNA

UCZNIOWIE I SŁUCHACZE SZKÓŁ - SESJA KWIECIEŃ ORAZ MAJ-CZERWIEC

W tabeli 3.26. oraz na wykresie 3.12. przedstawiono współczynniki łatwości zadań w części pisemnej egzaminu potwierdzającego kwalifikacje w zawodzie, uzyskane przez zdających w części pisemnej w sesji maj-czerwiec 2013. Podając współczynniki łatwości dla poszczególnych kwalifikacji, uwzględniono formę zdawania części pisemnej – wersję elektroniczną arkusza i arkusz tradycyjny.

Tabela 3.26. Współczynniki łatwości zadań w części pisemnej egzaminu potwierdzającego kwalifikacje w zawodzie, uzyskane przez uczniów i słuchaczy w sesji kwiecień i maj-czerwiec 2013

Lp.	Nazwa zawodu	Oznaczenie kwalifikacji	Nazwa kwalifikacji	Część pisemna		
				wersja papierowa	wersja elektroniczna	razem
1	Opiekun medyczny	Z.4.	Świadczenie usług opiekuńczych osobie chorej i niesamodzielnej	0,72	0,72	0,72
2	Mechanik maszyn i urządzeń drogowych	B.2.	Wykonywanie robót drogowych	0,73	-	0,73
3	Monter zabudowy i robót wykończeniowych w budownictwie	B.5.	Montaż systemów suchej zabudowy	0,58	0,51	0,57
4	Monter zabudowy i robót wykończeniowych w budownictwie	B.6.	Wykonywanie robót malarsko-tapeciarskich	0,54	-	0,54
5	Opiekunka środowiskowa	Z.5.	Świadczenie usług opiekuńczych	0,77	-	0,77
6	Asystent osoby niepełnosprawnej	Z.8.	Udzielanie pomocy i organizowanie wsparcia osobie niepełnosprawnej	0,70	-	0,70
7	Asystentka stomatologiczna	Z.15.	Asystowanie lekarzowi dentyście i utrzymanie gabinetu w gotowości do pracy	0,63	-	0,63
8	Technik sterylizacji medycznej	Z.20.	Wykonywanie dezynfekcji i sterylizacji medycznej	0,65	-	0,65
9	Technik pożarnictwa	Z.22.	Wykonywanie działań ratowniczych	0,79	-	0,79
10	Technik eksploatacji portów i terminali	A.33.	Obsługa podróżnych w portach i terminalach	0,70	-	0,70
11	Technik rachunkowości	A.36.	Prowadzenie rachunkowości	0,55	0,82	0,72
12	Technik usług kosmetycznych	A.61.	Wykonywanie zabiegów kosmetycznych twarzy	0,64	0,55	0,63
13	Technik usług pocztowych i finansowych	A.66.*	Świadczenie usług pocztowych, finansowych i kurierskich oraz w zakresie obrotu towarowego	0,69	-	0,69
14	Technik usług pocztowych i finansowych	A.67.	Wykonywanie zadań rozdzielczo-ekspedycyjnych w usługach pocztowych i kurierskich	0,74	-	0,74

Lp.	Nazwa zawodu	Oznaczenie kwalifikacji	Nazwa kwalifikacji	Część pisemna		
				wersja papierowa	wersja elektroniczna	razem
15	Technik geodeta	B.34.	Wykonywanie pomiarów sytuacyjnych i wysokościowych oraz opracowywanie wyników pomiarów	0,62	-	0,62
16	Technik elektronik	E.6.	Wykonywanie instalacji elektronicznych	0,74	-	0,74
17	Technik informatyk	E.12.	Montaż i eksploatacja komputerów osobistych oraz urządzeń peryferyjnych	0,53	0,54	0,53
18	Technik informatyk	E.14.	Tworzenie aplikacji internetowych i baz danych oraz administrowanie bazami	-	0,72	0,72
19	Technik pojazdów samochodowych	M.12.	Diagnozowanie oraz naprawa elektrycznych i elektronicznych układów pojazdów samochodowych	0,62	-	0,62
20	Technik pojazdów samochodowych	M.18.	Diagnozowanie i naprawa podzespołów i zespołów pojazdów samochodowych	0,69	-	0,69
21	Technik weterynarii	R.09.	Prowadzenie chowu, hodowli i inseminacji zwierząt	0,66	-	0,66
22	Florysta	R.26.	Wykonywanie kompozycji florystycznych	0,57	0,45	0,57
23	Technik turystyki wiejskiej	T.7.	Prowadzenie działalności turystycznej na obszarach wiejskich	0,68	-	0,68

* kwalifikacja, do której zdający przystąpili w sesji kwietniowej

Dane zamieszczone w tabeli 3.26. wskazują, że w 10 kwalifikacjach sesji maj-czerwiec zdający uzyskali współczynnik łatwości równy lub wyższy od 0,70 - co oznacza, że test pisemny był dla nich łatwy. Zadania okazały się najtrudniejsze dla zdających w kwalifikacji E.12. Montaż i eksploatacja komputerów osobistych oraz urządzeń peryferyjnych (Technik informatyk) - współczynnik łatwości 0,53 oraz B.6. Wykonywanie robót malarsko-tapeciarskich (Monter zabudowy i robót wykończeniowych w budownictwie) – współczynnik łatwości 0,54.

Z danych przedstawionych w tabeli wynika także, że forma zdawania części pisemnej egzaminu nie wpływała w sposób znaczący na poziom trudności zestawu zadań. Forma elektroniczna egzaminu okazała się trudniejsza dla zdających w kwalifikacji R.26. Wykonywanie kompozycji florystycznych (Florysta), A.61. Wykonywanie zabiegów kosmetycznych twarzy (Technik usług kosmetycznych) oraz B.5. Montaż systemów suchej zabudowy (Monter zabudowy i robót wykończeniowych w budownictwie). Może to wynikać z niewykorzystywania technologii informacyjnej w procesie kształcenia w tych kwalifikacjach. W pozostałych kwalifikacjach trudniejszy okazał się arkusz w tradycyjnej formie. Ilustracją opisywanych zależności jest wykres 3.12.

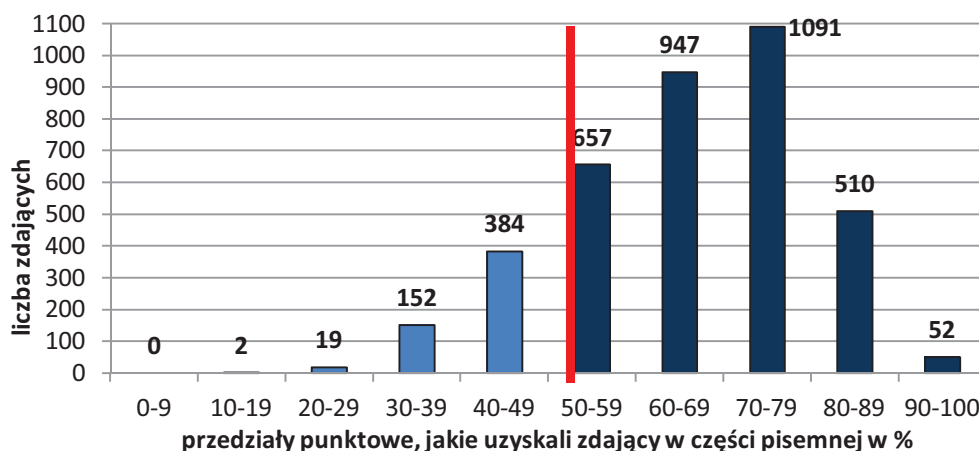
Wykres 3.12. Współczynniki łatwości zadań w części pisemnej egzaminu potwierdzającego kwalifikacje w zawodzie, uzyskane przez zdających w Okręgu dla kwalifikacji w zawodach – z uwzględnieniem formy zdawania egzaminu w wersji papierowej i elektronicznej



* linia ciągła na wysokości 0,70 obrazuje zadowalający współczynnik łatwości

Na wykresie 3.13. przedstawiono dane dotyczące liczby uzyskanych punktów za część pisemną w sesji maj-czerwiec.

Wykres 3.13. Przedziały punktów uzyskanych przez uczniów i słuchaczy w części pisemnej egzaminu potwierdzającego kwalifikacje w zawodzie – dane dla Okręgu (sesja maj-czerwiec)



* linia ciągła obrazuje próg zaliczenia

Na łączną liczbę 3814 uczniów i słuchaczy szkół, którzy w sesji maj-czerwiec przystąpili do części pisemnej egzaminu, próg zaliczenia wynoszący co najmniej 50% punktów możliwych do uzyskania - przekroczyło 3257 osób. 557 osób uzyskało punkty poniżej tego progu, czyli poniżej 20 punktów. Średni wynik uzyskany przez zdających w części pisemnej egzaminu - to 25,92 punkty. Zdający najczęściej uzyskiwali punkty w przedziale 70 – 79%.

UCZNIOWIE I SŁUCHACZE SZKÓŁ - SESJA PAŹDZIERNIK

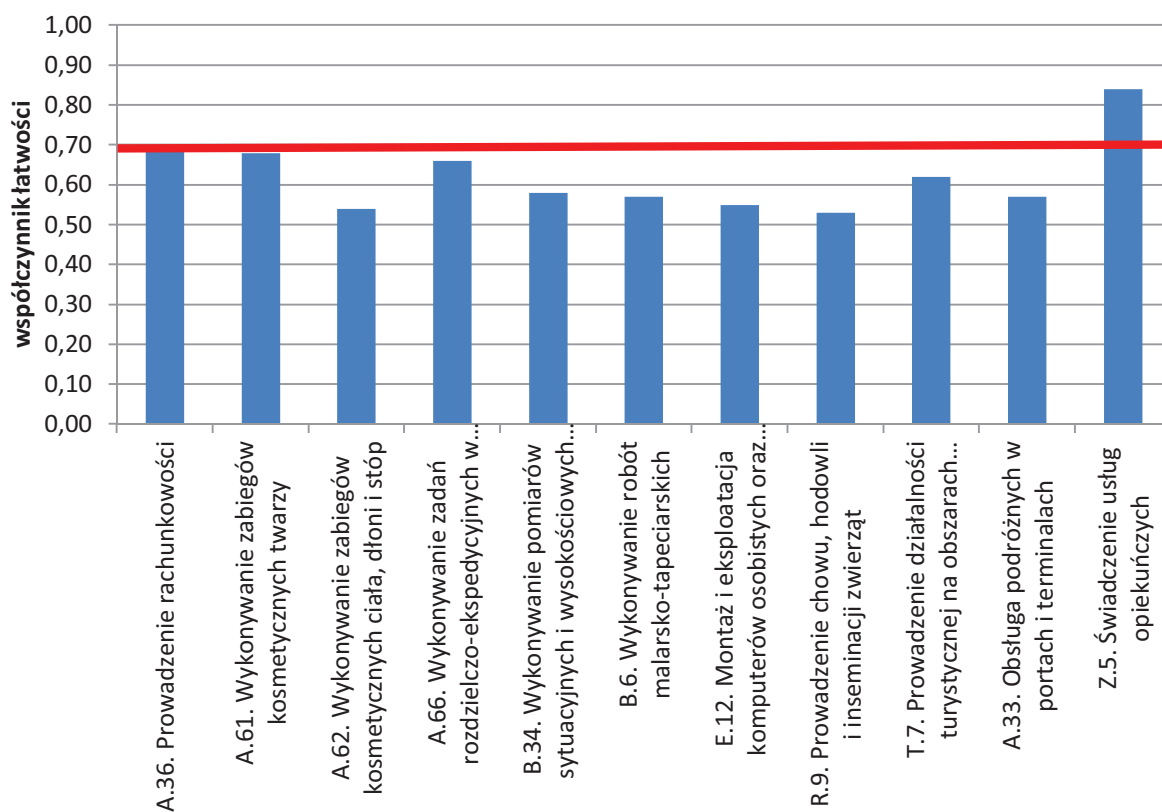
W tabeli 3.27. oraz na wykresie 3.14. przedstawiono współczynniki łatwości zadań w części pisemnej egzaminu potwierdzającego kwalifikacje w zawodzie, uzyskane przez zdających w sesji październik 2013.

Tabela 3.27. Współczynniki łatwości zadań w części pisemnej egzaminu potwierdzającego kwalifikacje w zawodzie, uzyskane przez zdających w sesji październik 2013 (uczniowie i słuchacze szkół)

l.p.	Nazwa zawodu	Oznaczenie kwalifikacji	Nazwa kwalifikacji	Współczynnik łatwości
1	Technik rachunkowości	A.36.	Prowadzenie rachunkowości	0,69
2	Technik usług kosmetycznych	A.61.	Wykonywanie zabiegów kosmetycznych twarzy	0,68
3	Technik usług kosmetycznych	A.62.	Wykonywanie zabiegów kosmetycznych ciała, dłoni i stóp	0,54

l.p.	Nazwa zawodu	Oznaczenie kwalifikacji	Nazwa kwalifikacji	Współczynnik łatwości
4	Technik usług pocztowych i finansowych	A.66.	Wykonywanie zadań rozdzielczo-ekspedycyjnych w usługach pocztowych i kurierskich	0,66
5	Technik geodeta	B.34.	Wykonywanie pomiarów sytuacyjnych i wysokościowych oraz opracowywanie wyników pomiarów	0,58
6	Monter zabudowy i robót wykończeniowych w budownictwie	B.6.	Wykonywanie robót malarsko-tapeciarskich	0,57
7	Technik informatyk	E.12.	Montaż i eksploatacja komputerów osobistych oraz urządzeń peryferyjnych	0,55
8	Technik weterynarii	R.9.	Prowadzenie chowu, hodowli i inseminacji zwierząt	0,53
9	Technik turystyki wiejskiej	T.7.	Prowadzenie działalności turystycznej na obszarach wiejskich	0,62
10	Technik eksploatacji portów i terminali	A.33.	Obsługa podróżnych w portach i terminalach	0,57
11	Opiekunka środowiskowa	Z.5.	Świadczenie usług opiekuńczych	0,84

Wykres 3.14. Współczynniki łatwości zadań w części pisemnej egzaminu potwierdzającego kwalifikacje w zawodzie, uzyskane przez zdających w Okręgu dla kwalifikacji w zawodach – sesja październik (uczniowie i słuchacze)

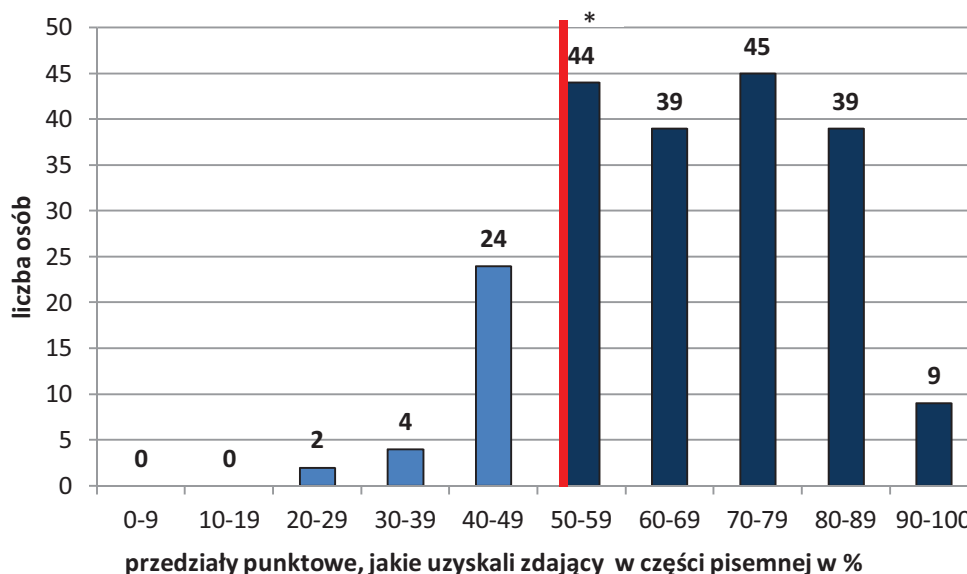


* linia ciągła na wysokości 0,70 obrazuje zadowalający współczynnik łatwości

W sesji październikowej zadania w części pisemnej okazały się trudniejsze dla zdających niż w sesji maj-czerwiec. Tylko w kwalifikacji Z.5. Świadczenie usług opiekuńczych (Opiekunka środowiskowa) współczynnik łatwości przekroczył 0,70 - co oznacza, że zadania w teście pisemnym były dla zdających łatwe. W pozostałych kwalifikacjach zadania sprawdzające wiadomości i umiejętności okazały się umiarkowanie trudne.

Na wykresie 3.15. przedstawiono dane dotyczące liczby uzyskanych punktów za część pisemną w sesji październikowej.

Wykres 3.15. Przedziały punktów uzyskanych przez zdających w części pisemnej egzaminu potwierdzającego kwalifikacje w zawodzie – dane dla Okręgu (sesja październik – uczniowie i słuchacze szkół)



* linia ciągła obrazuje próg zaliczenia

Na łączną liczbę 206 osób, które przystąpiły do części pisemnej egzaminu, zdało ją 176 osób, 30 osób nie uzyskało wymaganych 20 punktów. Najczęściej powtarzający się wynik to 70-79% punktów możliwych do uzyskania.

ABSOLWENCI SZKÓŁ, KURSÓW KWALIFIKACYJNYCH ORAZ EKSTERNIŚCI–2013

W tabeli 3.28. przedstawiono dane dotyczące współczynników łatwości zadań w części pisemnej dla absolwentów szkół, kursów kwalifikacyjnych i eksternistów. Dane te dotyczą całego roku 2013.

Tabela 3.28. Współczynniki łatwości zadań w części pisemnej egzaminu potwierdzającego kwalifikacje w zawodzie, uzyskane przez zdających w 2013 roku (absolwenci szkół, kursów kwalifikacyjnych i eksterniści)

L.p.	Nazwa zawodu	Oznaczenie kwalifikacji	Nazwa kwalifikacji	Współczynnik łatwości
1	Sprzedawca	A.18.	Prowadzenie sprzedaży	0,58
2	Technik usług fryzjerskich	A.19.	Wykonywanie zabiegów fryzjerskich	0,64
7	Technik rachunkowości	A.65.	Rozliczanie wynagrodzeń i danin publicznych	0,61
11	Monter sieci, instalacji i urządzeń sanitarnych	B.8.	Wykonywanie robót związanych z budowa i remontem sieci komunalnych	0,54
12	Elektryk, technik elektryk	E.8.	Montaż i konserwacja instalacji elektrycznych	0,62
14	Technik mechatronik	E.18.	Eksplatacja urządzeń i systemów mechatronicznych	0,56
15	Operator obrabiarek skrawających	M.19.	Użytkowanie obrabiarek skrawających	0,66
16	Technik optyk	M.30.	Wykonywanie i naprawa pomocy wzrokowych	0,58
17	Technik mechanik	M.44.	Organizacja i nadzorowanie procesów produkcji maszyn i urządzeń	0,59
18	Technik leśnik	R.13.	Ochrona i zagospodarowanie zasobów leśnych	0,66
19	Technik architektury krajobrazu	R.21.	Projektowanie, urządzenie i pielęgnacja roślinnych obiektów architektury krajobrazu	0,64
20	Rolnik	R.3.	Prowadzenie produkcji rolniczej	0,63
22	Kucharz	T.6.	Sporządzanie potraw i napojów	0,55
24	Technik bezpieczeństwa i higieny pracy	Z.13.	Zarządzanie bezpieczeństwem w środowisku pracy	0,66
25	Opiekun medyczny	Z.4.	Świadczenie usług opiekuńczych osobie chorej i niesamodzielnej	0,83
3	Technik eksploatacji portów i terminali	A.33.	Obsługa podróżnych w portach i terminalach	0,57
4	Technik rachunkowości	A.36.	Prowadzenie rachunkowości	0,79
5	Technik usług kosmetycznych	A.61.	Wykonywanie zabiegów kosmetycznych twarzy	0,69
24	Technik pożarnictwa	Z.22.	Wykonywanie działań ratowniczych	0,85
25	Monter-elektronik	E.6.	Wykonywanie instalacji urządzeń elektrycznych	0,79
26	Technik pojazdów samochodowych	M.18.	Diagnozowanie oraz naprawa podzespołów i zespołów pojazdów samochodowych	0,74
27	Technik handlowiec	A.22.	Prowadzenie działalności handlowej	0,45
28	Technik pożarnictwa	Z.23.	Zarządzanie działaniami ratowniczymi	0,80

Kolorem niebieskim oznaczono współczynniki powyżej 0,70

Z danych zawartych w tabeli wynika, że w populacji absolwentów kursów kwalifikacyjnych oraz eksternistów w 6 kwalifikacjach współczynnik łatwości testu pisemnego był wyższy od 0,70, czyli dla zdających w zakresie tych kwalifikacji test był łatwy. Dla zdających w pozostałych 24 kwalifikacjach test pisemny był umiarkowanie trudny.

CZĘŚĆ PRAKTYCZNA

Do części praktycznej egzaminu potwierdzającego kwalifikacje w zawodzie – w roku 2013 – przystąpiło 3928 osób. Zdający musieli wykazać się umiejętnościami praktycznymi właściwymi dla kwalifikacji w zawodzie.

W tabeli 3.29. przedstawiono poziom opanowania wiadomości i umiejętności praktycznych we wszystkich kwalifikacjach, z uwzględnieniem rezultatów i przebiegu wykonania testu praktycznego.

Tabela 3.29. Współczynnik łatwości rezultatów wykonania testu praktycznego z podziałem na zawody i kwalifikacje – dane dla Okręgu

Nazwa kwalifikacji	Oznaczenie kwalifikacji	Rezultat wykonania testu praktycznego						Przebieg wykonania			Razem	Sesja
Nazwa zawodu		R1	R2	R3	R4	R5	R6	P1	P2	P3		
Wykonywanie zabiegów fryzjerskich (Technik usług fryzjerskich)	A.19.	0,72	0,78					1,00	0,97		0,87	X
Prowadzenie działalności handlowej (Technik handlowiec)	A.22.	0,71	0,31	0,94	0,59	0,57					0,62	X
Obsługa podróźnych w portach i terminalach (Technik eksploatacji portów i terminali)	A.33.	0,83	0,58	0,69	0,80	0,20	0,82	0,83			0,68	X
Obsługa podróźnych w portach i terminalach (Technik eksploatacji portów i terminali)	A.33.	0,82	0,97	0,96	0,52	0,74		0,98			0,83	V-VI
Prowadzenie rachunkowości (Technik rachunkowości)	A.36.	0,74	0,28	0,61	0,43	0,49					0,52	V-VI
Prowadzenie rachunkowości (Technik rachunkowości)	A.36.	0,66	0,95	0,58	0,64	0,53					0,64	X
Wykonywanie zabiegów kosmetycznych twarzy (Technik usług kosmetycznych)	A.61.	0,67	0,80	0,61	0,54						0,71	V-VI
Wykonywanie zabiegów kosmetycznych twarzy (Technik usług kosmetycznych)	A.61.	0,74	0,74	0,71	0,72						0,72	X
Wykonywanie zabiegów kosmetycznych ciała, dłoni i stóp (Technik usług kosmetycznych)	A.62.	0,95	0,97	0,86	0,74						0,88	X
Rozliczanie wynagrodzeń i danin publicznych (Technik rachunkowości)	A.65.	0,91	0,81	0,89	0,75	0,82					0,83	X
Świadczenie usług pocztowych, finansowych i kurierskich oraz w zakresie obrotu towarowego (Technik usług pocztowych i finansowych)	A.66.	0,53	0,36	0,76	0,54	0,34					0,51	IV
Świadczenie usług pocztowych, finansowych i kurierskich oraz w zakresie obrotu towarowego (Technik usług pocztowych)	A.66.	0,60	0,85	0,67	0,42	0,66					0,65	X

Nazwa kwalifikacji	Oznaczenie kwalifikacji	Rezultat wykonania testu praktycznego						Przebieg wykonania			Razem	Sesja
Nazwa zawodu		R1	R2	R3	R4	R5	R6	P1	P2	P3		
i finansowych)												
Wykonywanie zadań rozdzielczo-ekspedycyjnych w usługach pocztowych i kurierskich (Technik usług pocztowych i finansowych)	A.67.	0,10	0,23								0,17	V-VI
Wykonywanie robót drogowych (Mechanik maszyn i urządzeń drogowych)	B.2.	0,98	1,00					1,00			0,99	V-VI
Wykonywanie pomiarów sytuacyjnych i wysokościowych oraz opracowywanie wyników pomiarów (Technik geodeta)	B.34.	0,90	0,62	0,79				0,91			0,80	V-VI
Wykonywanie pomiarów sytuacyjnych i wysokościowych oraz opracowywanie wyników pomiarów (Technik geodeta)	B.34.	0,31	0,82	0,93				0,80			0,69	X
Montaż systemów suchej zabudowy (Monter zabudowy i robót wykończeniowych w budownictwie)	B.5.	0,93	0,85	0,77				0,97			0,88	V-VI
Wykonywanie robót malarsko-tapeciarskich (Monter zabudowy i robót wykończeniowych w budownictwie)	B.6.	0,82	0,88	0,91	0,77			0,98			0,84	V-VI
Wykonywanie robót malarsko-tapeciarskich (Monter zabudowy i robót wykończeniowych w budownictwie)	B.6.	0,36	0,90	1,00	0,75			1,00			0,81	X
Wykonywanie robót związanych z budową i remontem sieci komunalnych (Technik urządzeń sanitarnych)	B.8.	0,93	0,93	0,97				0,96			0,95	IV
Wykonywanie robót związanych z budową i remontem sieci komunalnych (Monter sieci, instalacji i urządzeń sanitarnych)	B.8.	0,43	1,00	1,00				1,00			0,88	X
Montaż i eksploatacja komputerów osobistych oraz urządzeń peryferyjnych (Technik informatyk)	E.12.	0,76	0,66	0,78	0,82	0,61		0,93			0,74	V-VI
Montaż i eksploatacja komputerów osobistych oraz urządzeń peryferyjnych (Technik informatyk)	E.12.	1,00	1,00	0,89	0,65	0,60		0,76			0,79	X
Tworzenie aplikacji	E.14.	0,75	0,69	0,93	0,55						0,76	V-VI

Nazwa kwalifikacji	Oznaczenie kwalifikacji	Rezultat wykonania testu praktycznego						Przebieg wykonania			Razem	Sesja
Nazwa zawodu		R1	R2	R3	R4	R5	R6	P1	P2	P3		
internetowych i baz danych oraz administrowanie bazami (Technik informatyk)												
Eksplatacja urządzeń i systemów mechatronicznych (Technik mechatronik)	E.18.	0,39	1,00	0,00	0,69	0,50	0,50				0,47	X
Wykonywanie instalacji urządzeń elektronicznych (Technik elektroniki)	E.6.	0,88	0,90					1,00			0,90	V-VI
Montaż i konserwacja instalacji elektrycznych (Elektryk, technik elektryk)	E.8.	0,99	0,78	1,00	0,53			0,97			0,76	X
Diagnostowanie oraz naprawa elektrycznych i elektronicznych układów pojazdów samochodowych (Technik pojazdów samochodowych)	M.12.	1,00	1,00					0,94	1,00	1,00	0,99	V-VI
Diagnostowanie oraz naprawa podzespołów i zespołów pojazdów samochodowych (Technik pojazdów samochodowych)	M.18.	1,00	1,00	1,00				1,00	1,00	1,00	1,00	V-VI
Użytkowanie obrabiarek skrawających (Operator obrabiarek skrawających)	M.19.	0,85	0,85	0,66				1,00			0,83	X
Wykonywanie i naprawa pomocy wzrokowych (Technik optyk)	M.30.	0,82	0,69	0,85				0,97			0,82	X
Organizacja i nadzorowanie procesów produkcji maszyn i urządzeń (Technik mechanik)	M.44.	0,85	0,46	0,54							0,62	X
Ochrona i zagospodarowanie zasobów leśnych (Technik leśnik)	R.13.	0,91	0,68	0,36	0,62	0,38					0,61	X
Projektowanie, urządzenie i pielęgnacja roślinnych obiektów architektury krajobrazu (Technik architektury krajobrazu)	R.21.	0,45	0,08	0,96							0,67	X
Wykonywanie kompozycji (Florysta)	R.26.	0,75	0,78	0,91							0,81	V-VI
Prowadzenie chowu, hodowli i inseminacji zwierząt (Technik weterynarii)	R.9.	0,48	0,41	0,40	0,65						0,49	V-VI
Prowadzenie chowu, hodowli i inseminacji zwierząt (Technik weterynarii)	R.9.	0,50	0,40	0,83							0,60	X
Sporządzanie potraw i napojów (Kucharz)	T.6.	1,00	0,50	0,67	1,00			1,00			0,82	X
Technik turystyki wiejskiej (Technik turystyki wiejskiej)	T.7.	0,80	0,69	0,80	0,91						0,80	V-VI

Nazwa kwalifikacji	Oznaczenie kwalifikacji	Rezultat wykonania testu praktycznego						Przebieg wykonania			Razem	Sesja
Nazwa zawodu		R1	R2	R3	R4	R5	R6	P1	P2	P3		
Prowadzenie działalności turystycznej na obszarach wiejskich (Technik turystyki wiejskiej)	T.7.	0,52	0,39	0,52	0,79						0,53	X
Zarządzanie bezpieczeństwem w środowisku pracy (Technik bezpieczeństwa i higieny pracy)	Z.13.	0,73	0,46	0,74	0,61						0,61	X
Asystowanie lekarzowi dentyście i utrzymanie gabinetu w gotowości do pracy (Asystentka stomatologiczna)	Z.15.	0,91	0,53	0,89				0,97	0,85		0,83	V-VI
Wykonywanie dezynfekcji i sterylizacji medycznej (Technik sterylizacji medycznej)	Z.20.	0,82	0,75	0,83				0,84			0,81	V-VI
Wykonywanie działań ratowniczych (Technik pożarnictwa)	Z.22.	0,97	0,89	0,97	0,93			0,86			0,93	V-VI
Świadczenie usług opiekuńczych osobie chorej i niesamodzielnej (Opiekun medyczny)	Z.4.	0,58	0,85	0,89				0,86			0,80	V-VI
Opiekun medyczny (Opiekun medyczny)	Z.4.	1,00	1,00	1,00				1,00			1,00	A
Opiekunka środowiskowa (Opiekunka środowiskowa)	Z.5.	0,66	0,66					0,77			0,70	V-VI
Świadczenie usług opiekuńczych (Opiekunka środowiskowa)	Z.5.	0,74	0,78	0,54				0,54			0,67	X
Udzielanie pomocy i organizowanie wsparcia osobie niepełnosprawnej (Asystent osoby niepełnosprawnej)	Z.8.	0,71	0,76					0,89			0,79	V-VI

Analiza danych w tabeli 3.29. pozwala zauważyć, że we wszystkich sesjach liczba rezultatów w wykonania testu praktycznego kształtowała się różnie: od 2 do 6. W 9 kwalifikacjach podczas egzaminu oceniany był przebieg wykonania testu praktycznego, czyli wykonywanie zadania zgodnie z właściwymi metodami lub technologiami oraz zasadami bezpieczeństwa i higieny pracy. Ten element okazał się dla zadających łatwy - współczynniki łatwości powyżej 0,75. Wyjątek stanowi kwalifikacja Z.5. Świadczenie usług opiekuńczych, w której współczynnik łatwości przebiegu wykonania zadania wynosi 0,54.

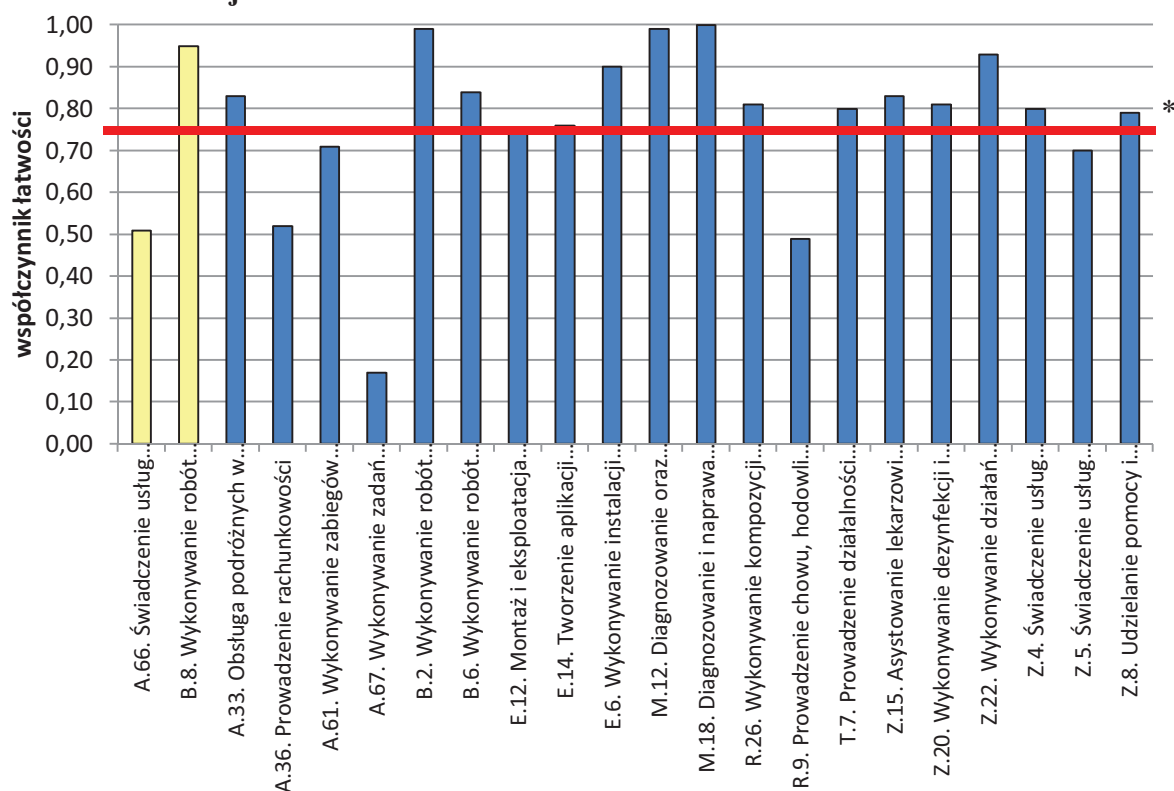
W celu uszczegółowienia stopnia opanowania wiadomości i umiejętności, wyznaczono współczynnik łatwości rezultatów testu praktycznego z podziałem na sesje:

kwietniową i majowo-czerwcową oraz październikową i przeprowadzono analizę punktów uzyskanych przez zdających w Okręgu.

SESJA KWIECIEŃ I MAJ-CZERWIEC

Na wykresie 3.16. przedstawiono współczynniki łatwości rezultatów testu praktycznego z podziałem na zawody i kwalifikacje dla Okręgu w sesji kwietniowej i majowo-czerwcowej.

Wykres 3.16. Współczynnik łatwości rezultatów testu praktycznego z podziałem na zawody i kwalifikacje – dane dla Okręgu – sesje: kwiecień i maj-czerwiec



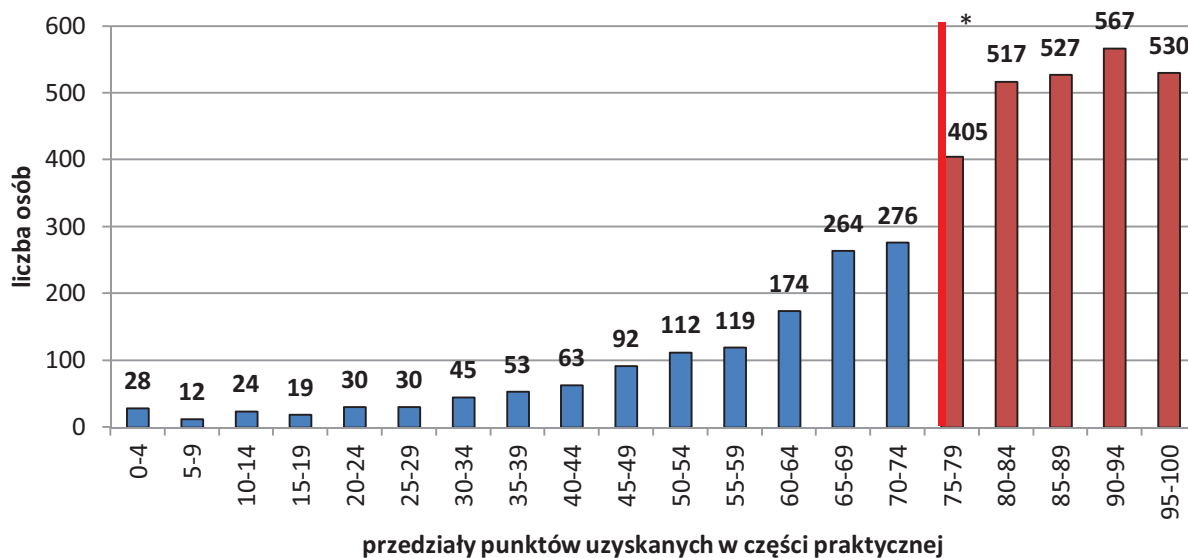
* linia ciągła na wysokości 0,75 obrazuje zadowalający współczynnik łatwości dla testu praktycznego, żółtym kolorem oznaczono kwalifikacje zdawane w sesji kwietniowej

W sesjach: kwiecień 2013 i maj-czerwiec 2013 egzamin w części praktycznej był łatwy dla zdających w zakresie 18 kwalifikacji. Współczynnik łatwości dla tych kwalifikacji w części praktycznej był równy 0,75 lub wyższy. Dla zdających najłatwiejsze okazało się zadanie w kwalifikacji M.18. Diagnozowanie oraz naprawa podzespołów i zespołów pojazdów samochodowych. Bardzo łatwe były też zadania sprawdzające wiadomości i umiejętności w kwalifikacjach: B.2. Wykonywanie robót drogowych, M.12. Diagnozowanie oraz naprawa elektrycznych i elektronicznych układów pojazdów

samochodowych, B.8. Wykonywanie robót związanych z budową i remontem sieci komunalnych oraz Z.22. Prowadzenie działań ratowniczych. Najtrudniejszy w części praktycznej okazał się egzamin dla zdających w kwalifikacji A.67. Wykonywanie zadań rozdzielczo-ekspedycyjnych w usługach pocztowych i kurierskich. Trudny był też dla zdających w kwalifikacjach: A.66. Świadczenie usług pocztowych, finansowych i kurierskich oraz w zakresie obrotu towarowego, A.36. Prowadzenie rachunkowości i R.9. Prowadzenie chowu, hodowli i inseminacji zwierząt.

Na wykresie 3.17. przedstawiono dane dotyczące liczby punktów²⁴, jakie uzyskali zdający w części praktycznej w sesjach: kwiecień oraz maj-czerwiec.

Wykres 3.17. Przedziały punktów uzyskanych przez zdających w części praktycznej egzaminu potwierdzającego kwalifikacje w zawodzie – dane dla Okręgu – sesja kwiecień i maj – czerwiec 2013



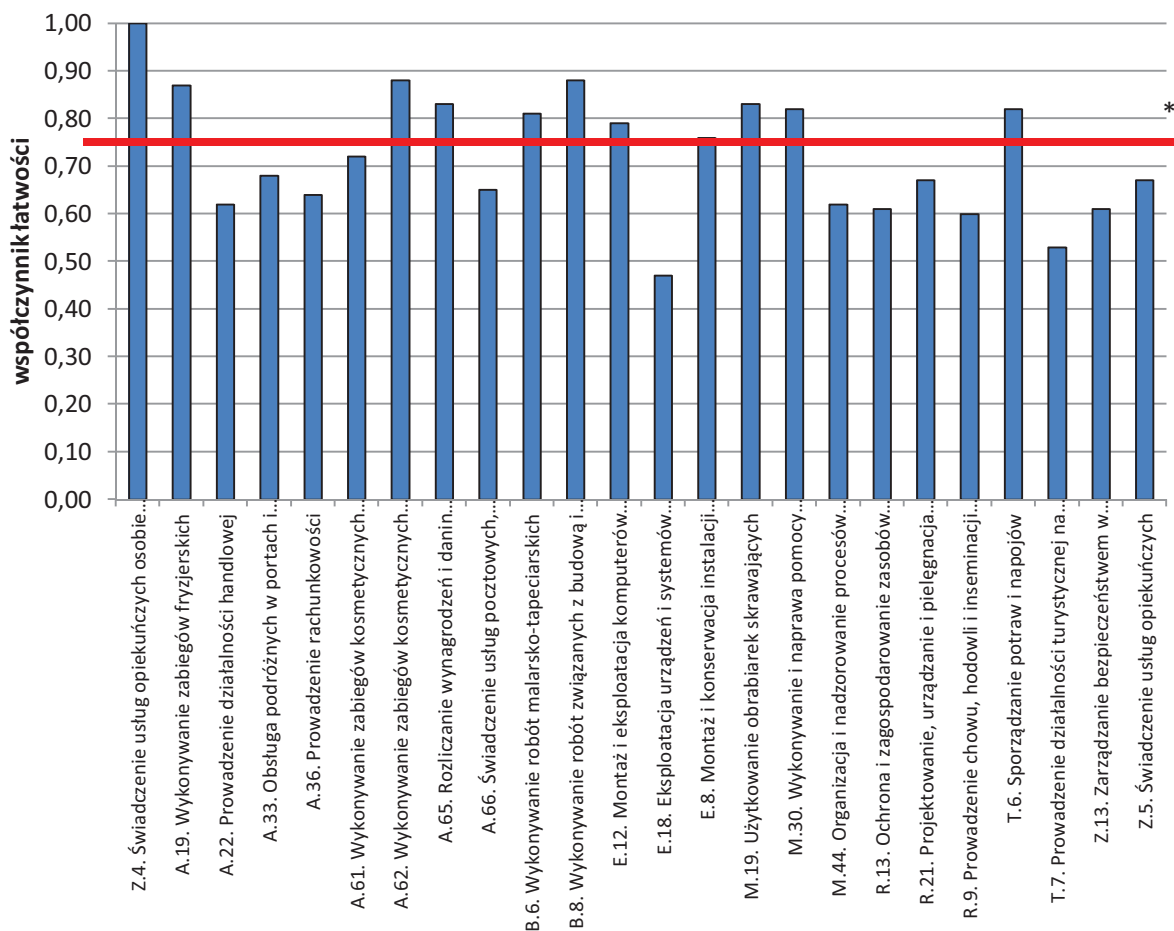
* linia ciągła obrazuje próg zaliczenia

W sesjach kwiecień i maj-czerwiec liczba uzyskiwanych przez zdających punktów za część praktyczną była zróżnicowana, tj. 28 osób uzyskało punkty w przedziale 0-4, 115 w przedziale 5 – 30, a 530 osób w przedziale 95 – 100. Średnia uzyskanych punktów w tych sesjach wyniosła 75,92 punktów, uczniowie uzyskali średnio 75,14 punktów, a absolwenci i eksterniści 93,59 punktów. Wśród zdających dominowały punkty z przedziału 90 – 94.

SESJA PAŹDZIERNIK

Na wykresie 3.18. przedstawiono współczynniki łatwości rezultatów testu praktycznego z podziałem na zawody i kwalifikacje dla Okręgu w sesji październikowej.

Wykres 3.18. Współczynnik łatwości rezultatów testu praktycznego z podziałem na zawody i kwalifikacje – dane dla Okręgu – sesja październik

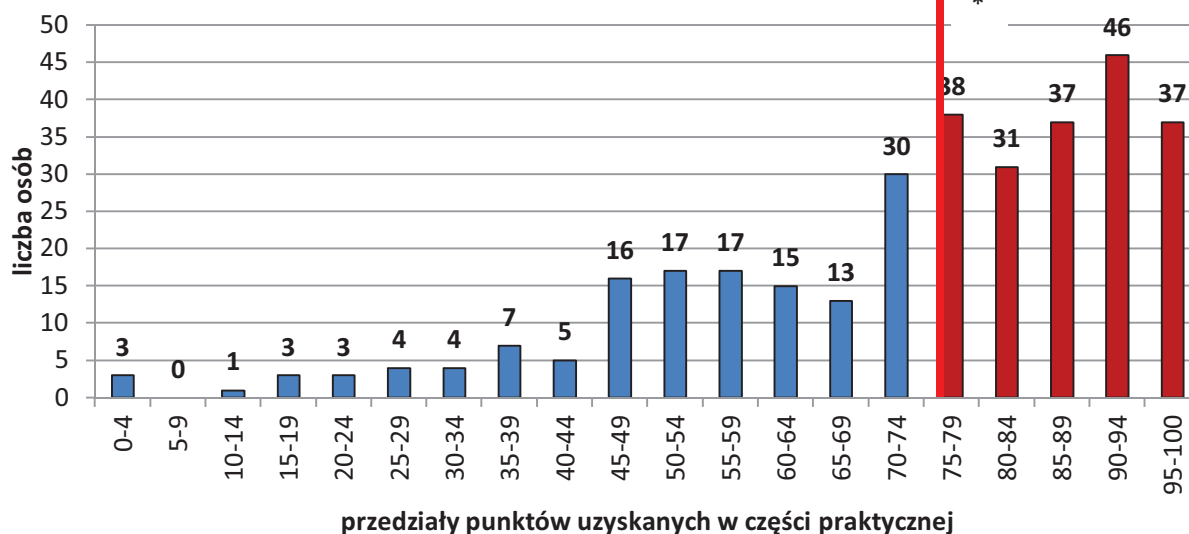


* linia ciągła na wysokości 0,75 obrazuje zadawalający współczynnik łatwości

W sesji październik 2013 zdający uzyskali współczynnik łatwości na poziomie 0,75 i wyższy w zakresie 12 kwalifikacji. Najtrudniejsza dla egzaminowanych okazała się część praktyczna w kwalifikacjach: E.18. Eksploatacja urządzeń i systemów mechatronicznych i T.7. Prowadzenie działalności turystycznej na obszarach wiejskich.

Na wykresie 3.19. przedstawiono dane dotyczące liczby punktów²⁵, jakie uzyskali zdający w części praktycznej w sesji październik 2013.

Wykres 3.19. Przedziały punktów uzyskanych przez zdających w części praktycznej egzaminu potwierdzającego kwalifikacje w zawodzie – dane dla Okręgu – sesja październik 2013



* linia ciągła obrazuje próg zaliczenia

W sesji październik część praktyczną zaliczyło 189 osób. Progu zaliczenia (co najmniej 75 % punktów możliwych do uzyskania) nie przekroczyło 138 zdających. Średnia uzyskanych punktów wyniosła 73,12, przy czym uczniowie uzyskali średnio 70,33 punktów, a absolwenci i eksterniści 77,23 punktów. Najczęściej uzyskiwane punkty mieściły się w przedziale 90 – 94.

4. Organizacja procesu sprawdzania w roku 2013

4.1. Ośrodki egzaminacyjne

Zgodnie z założeniami zewnętrznego systemu oceniania, w etapie przygotowań do egzaminu potwierdzającego kwalifikacje w zawodzie przeprowadzono weryfikację szkół, placówek i pracodawców, którzy złożyli wnioski o udzielenie upoważnienia do prowadzenia części pisemnej w wersji elektronicznej i części praktycznej egzaminu potwierdzającego kwalifikacje w zawodzie. OKE sprawdzała warunki i stanowiska egzaminacyjne, jakimi dysponują szkoły ubiegające się o upoważnienie. We wszystkich zawodach zdający musieli mieć zapewnione jednakowe warunki zdawania w zakresie sprzętu lub oprogramowania. W wyniku procesu weryfikacji, w okresie od września 2012 do maja 2013 udzielono 120 upoważnień do przeprowadzenia części praktycznej i 12 upoważnień do przeprowadzenia części pisemnej egzaminu w formie elektronicznej. Kolejne 46 upoważnień udzielono we wrześniu.

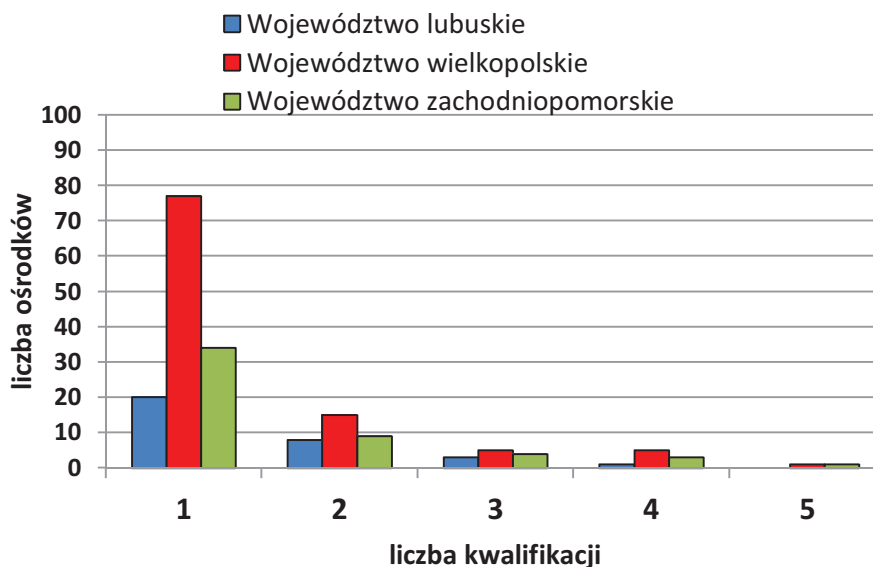
W Okręgu w sesji kwietniowej powołano 3 ośrodki egzaminacyjne, w sesji majowo-czerwcowej 155 ośrodków, a w sesji październikowej 31. Spośród powołanych ośrodków egzaminacyjnych 2 prowadziły egzaminy w pięciu zawodach, 9 – w czterech zawodach, 12 – w trzech zawodach i 32 – w dwóch zawodach. Pozostałe ośrodki egzaminowały w jednym zawodzie.

W tabeli 4.1. i na wykresie 4.1. przedstawiono ośrodki egzaminacyjne pracujące w roku 2013, z podziałem na liczbę kwalifikacji, w których przeprowadzono egzamin i w rozbiciu na województwa.

Tabela 4.1. Liczba ośrodków egzaminacyjnych pracujących w roku 2013 – z podziałem na liczbę kwalifikacji i w rozbiciu na województwa

Województwo	Liczba kwalifikacji, w których odbywał się egzamin					
	1	2	3	4	5	razem
Sesja kwiecień i maj – czerwiec						
lubuskie	19	7	2	1	0	29
wielkopolskie	64	14	4	4	1	87
zachodniopomorskie	28	7	3	3	1	42
	111	28	9	8	2	158
Sesja październik						
lubuskie	3	1	1	-	-	5
wielkopolskie	14	1	1	1	-	17
zachodniopomorskie	6	2	1	-	-	9
	23	4	3	1		31
Razem rok 2013	134	32	12	9	-	189

Wykres 4.1. Liczba ośrodków egzaminacyjnych pracujących w roku 2013 – z podziałem na liczbę kwalifikacji i w rozbiciu na województwa



Dane przedstawione w tabeli i na wykresie wskazują, że najwięcej ośrodków 26 przeprowadziło egzaminy w zakresie jednej kwalifikacji (134), 2 – w zakresie 5 kwalifikacji. Największą liczbę ośrodków egzaminacyjnych w roku 2013 uruchomiono w województwie wielkopolskim.

4.2. Egzaminatorzy

W części praktycznej egzaminu do oceny pracy uczniów i słuchaczy oraz absolwentów wszystkich typów szkół i placówek, zatrudniono 159 egzaminatorów. Z tej liczby 3 egzaminatorów pracowało w kwietniu, 118 – w sesji majowo-czerwcowej, 39 – w sesji październikowej. Bezpośrednio w ośrodkach egzaminacyjnych pracowało 121 egzaminatorów. W kwalifikacjach, w których rezultatem wykonania testu praktycznego była dokumentacja, powołano 38 egzaminatorów do sprawdzania i oceniania prac po przesłaniu ich przez ośrodki egzaminacyjne w zakresie kwalifikacji:

- A.22. Prowadzenie działalności handlowej,
- A.36. Prowadzenie rachunkowości,
- A.61. Wykonywanie zabiegów kosmetycznych twarzy,
- A.62. Wykonywanie zabiegów kosmetycznych ciała, dłoni i stóp,
- A.65. Rozliczanie wynagrodzeń i danin publicznych,
- A.66. Świadczenie usług pocztowych, finansowych i kurierskich oraz w zakresie obrotu towarowego,
- A.67. Wykonywanie zadań rozdzielczo-ekspedycyjnych w usługach pocztowych i kurierskich,
- M.44. Organizacja i nadzorowanie procesów produkcji maszyn i urządzeń,
- R.9. Prowadzenie produkcji rolniczej,
- R.13. Ochrona i zagospodarowanie zasobów leśnych,

- R.26. Wykonywanie kompozycji florystycznych,
- T.7. Prowadzenie działalności turystycznej na obszarach wiejskich,
- Z.13. Wykonywanie dezynfekcji i sterylizacji medycznej,
- Z.23. Wykonywanie działań ratowniczych.

W tabeli 4.2. zamieszczono dane dotyczące egzaminatorów oceniających rezultaty pracy zdających bezpośrednio w ośrodkach egzaminacyjnych lub w ośrodku sprawdzania OKE w Poznaniu (dokumentacja).

Tabela 4.2. Egzaminatorzy oceniający rezultaty pracy zdających w ośrodku egzaminacyjnym lub w ośrodku sprawdzania – 2013

Oznaczenie kwalifikacji	Nazwa kwalifikacji	Kwiecień	Czerwiec	Sierpień	Październik	suma w 2013
A.18.	Prowadzenie sprzedaży	-	-	-	1	1
A.19.	Wykonywanie zabiegów fryzjerskich	-	-	-	1	1
A.22.	Prowadzenie działalności handlowej	-	-	-	1	1
A.33.	Obsługa podróżnych w portach i terminalach	-	4	-	2	6
A.36.	Prowadzenie rachunkowości	-	16	-	-	16
A.36.	Prowadzenie rachunkowości	-	-	-	1	1
A.61.	Wykonywanie zabiegów kosmetycznych twarzy	-	11	-	5	16
A.65.	Rozliczanie wynagrodzeń i danin publicznych	-	-	-	1	1
A.66.	Świadczenie usług pocztowych, finansowych i kurierskich oraz w zakresie obrotu towarowego	3	-	-	1	4
A.67.	Wykonywanie zadań rozdzielczo-ekspedycyjnych w usługach pocztowych i kurierskich	-	3	-	-	3
B.02.	Wykonywanie robót drogowych	-	1	-	-	1
B.05.	Montaż systemów suchej zabudowy	-	9	-	-	9
B.06.	Wykonywanie robót malarsko-tapeciarskich	-	1	-	2	3
B.08.	Wykonywanie robót związanych z budową i remontem sieci komunalnych	-	-	-	1	1
B.34.	Wykonywanie pomiarów sytuacyjnych i wysokościowych oraz opracowywanie wyników pomiarów	-	5	-	1	6
E.06.	Wykonywanie instalacji urządzeń elektronicznych	-	1	-	-	1
E.08.	Montaż i konserwacja instalacji elektrycznych	-	-	-	1	1
E.12.	Montaż i eksploatacja komputerów osobistych oraz urządzeń peryferyjnych	-	39	-	4	43

Oznaczenie kwalifikacji	Nazwa kwalifikacji	Kwiecień	Czerwiec	Sierpień	Październik	suma w 2013
E.14.	Tworzenie aplikacji internetowych i baz danych oraz administrowanie bazami	-	1	-	-	1
E.18.	Eksploatacja urządzeń i systemów mechatronicznych	-	-	-	1	1
M.12.	Diagnostowanie oraz naprawa elektrycznych i elektronicznych układów pojazdów samochodowych	-	1	-	-	1
M.18.	Diagnostowanie i naprawa podzespołów i zespołów pojazdów samochodowych	-	1	-	-	1
M.19.	Użytkowanie obrabiarek skrawających	-	-	-	3	3
M.30.	Wykonywanie i naprawa pomocy wzrokowych	-	-	-	1	1
M.44.	Organizacja i nadzorowanie procesów produkcji maszyn i urządzeń	-	-	-	1	1
R.13.	Ochrona i zagospodarowanie zasobów leśnych	-	-	-	1	1
R.21.	Projektowanie, urządzenie i pielęgnacja roślinnych obiektów architektury krajobrazu	-	-	-	1	1
R.26.	Wykonywanie kompozycji florystycznych	-	6	-	-	6
R.3.	Prowadzenie produkcji rolniczej	-	-	-	2	2
R.9.	Prowadzenie chowu, hodowli i inseminacji zwierząt	-	2	-	1	3
T.6.	Sporządzanie potraw i napojów	-	-	-	1	1
T.7.	Prowadzenie działalności turystycznej na obszarach wiejskich	-	1	-	1	2
Z.04.	Świadczenie usług opiekuńczych osobie chorej i niesamodzielnej	-	20	-	1	21
Z.05.	Świadczenie usług opiekuńczych	-	5	-	1	6
Z.08.	Udzielanie pomocy i organizowanie wsparcia osobie niepełnosprawnej	-	9	-	-	9
Z.13.	Zarządzanie bezpieczeństwem w środowisku pracy	-	-	-	1	1
Z.15.	Asystowanie lekarzowi dentyście i utrzymanie gabinetu w gotowości do pracy	-	6	-	-	6
Z.20.	Wykonywanie dezynfekcji i sterylizacji medycznej	-	2	-	-	2
Z.22.	Wykonywanie działań ratowniczych	-	3	1	-	4
Z.23.	Zarządzanie działaniami ratowniczymi	-	-	-	1	1
		3	147	1	39	190

5. Podsumowanie

W roku 2013 odbył się po raz pierwszy egzamin potwierdzający kwalifikacje w zawodzie. Przystąpiło do niego łącznie 4437 osób, w czterech sesjach egzaminacyjnych. Po raz pierwszy do egzaminu przystępowali absolwenci kwalifikacyjnych kursów zawodowych oraz zdający egzaminy eksternistyczne. Pierwszy raz zdający mieli możliwość przystąpienia do części pisemnej egzaminu w wersji elektronicznej.

Na podstawie zestawienia wyników uzyskanych przez zdających w Okręgu i poszczególnych województwach, niezależnie od formy kształcenia, można zauważyć, że:

1. Zdający przystąpili do egzaminu w zakresie 40 kwalifikacji.
2. Zdawalność w roku 2013 w Okręgu wyniosła 56,48%, przy czym w części pisemnej 81,10%, a w części praktycznej 64,31%, w zakresie 9 kwalifikacji przekroczyła 80%.
3. Zdawalność w populacji uczniów i słuchaczy szkół wyniosła w 2013 roku 54,74%, natomiast w populacji absolwentów kwalifikacyjnych kursów zawodowych i eksternistów była wyższa i wyniosła 57,2%. Na ten wynik wpłynęła znacząco liczna grupa zdających w zakresie kwalifikacji Z.22. Prowadzenie działań ratowniczych, właściwej dla zawodu technik pożarnictwa. Zdawalność tej grupy zdających była stuprocentowa.
4. W 2013 roku najwyższą zdawalność uzyskali zdający w województwie zachodniopomorskim – 58,43%, w województwie wielkopolskim zdawalność wyniosła 54,82%, a w lubuskim - 49,17%. Największa populacja uczniów i słuchaczy szkół przystąpiła do egzaminu w roku 2013 w województwie wielkopolskim.
5. Najliczniejszą grupę uczniów i słuchaczy, którzy przystąpili do części pisemnej w formie elektronicznej odnotowano w województwie lubuskim - 133 osoby, w województwie wielkopolskim takich osób było 69, a w województwie zachodniopomorskim 16.
6. Uelastyczenie procesu kształcenia zawodowego przyczyniło się do zainteresowania osób dorosłych uzyskaniem dodatkowych kwalifikacji. Zdawalność tych osób nie odbiegała znacząco od zdawalności osób młodszych, a niekiedy była wyższa.

7. Zdający przystąpili do części pisemnej egzaminu w formie elektronicznej w sesji majowo-czerwcowej. W roku 2013 nie była to jeszcze duża populacja zdających, ale wyniki pokazały, że w zawodach, w których w procesie kształcenia wykorzystuje się w dużym stopniu technologię informacyjną, zdającym łatwiej zdać część pisemną w formie elektronicznej. Tak się stało w zawodach, np. technik informatyk i technik rachunkowości.
8. Nowa forma egzaminu zawodowego dała możliwość powtórzenia egzaminu lub jego części w kolejnych terminach jego przeprowadzania, w danym roku. W roku 2013 skorzystały z tej możliwości 33 osoby.

Mimo że w większości ośrodków organizacja i przeprowadzenie kolejnych sesji egzaminacyjnych przebiegały w roku 2013 bez większych zakłóceń, odnotowano jednak następujące niedociągnięcia:

- szkoły i placówki często z opóźnieniem występowały z wnioskami o upoważnienie, a zdarzało się, że świadomie nie chciały podejmować trudu organizacji ośrodka;
- uczniowie i słuchacze zgłaszani byli po upływie terminu lub „do starego egzaminu”;
- z opóźnieniem przesyłano do OKE powołania ZNCP i harmonogramy przeprowadzania części praktycznej egzaminu,
- dokumentacja z ośrodków egzaminacyjnych zawierała błędy: niewłaściwy skład zespołów nadzorujących, wykorzystanie nieodpowiednich załączników powołań zespołów procedur organizowania i przeprowadzania egzaminu;
- szkoły nie zawsze są zainteresowane mobilizowaniem nauczycieli do uzyskania statusu egzaminatora, co przekłada się nie tylko na organizację sesji, ale również na jakość kształcenia.