



**OKRĘGOWA KOMISJA EGZAMINACYJNA
W POZNANIU**

**WYNIKI
EGZAMINU MATURALNEGO
Z WIEDZY
O SPOŁECZEŃSTWIE**

RAPORT

**WOJEWÓDZTWA
LUBUSKIE*WIELKOPOLSKIE*ZACHODNIOPOMORSKIE**

2010

Wiedza o społeczeństwie

Egzamin maturalny z wiedzy o społeczeństwie został przeprowadzony 7 maja 2010 roku. Osoby przystępujące do egzaminu po raz pierwszy mogły zdawać WOS wyłącznie jako przedmiot dodatkowy na poziomie podstawowym lub rozszerzonym. Natomiast absolwenci z lat ubiegłych, którzy nie uzyskali świadectwa dojrzałości, mogli wybrać ten przedmiot jako obowiązkowy zdawany na wybranym poziomie. Czas trwania egzaminu wynosił odpowiednio: 120 minut na poziomie podstawowym i 180 minut na poziomie rozszerzonym.

I. Opis zestawów egzaminacyjnych (arkuszy)

Zgodnie z podstawą programową dla przedmiotu, zadania znajdujące się w arkuszach egzaminacyjnych obejmowały cztery obszary tematyczne: społeczeństwo, politykę, prawo oraz problemy współczesnego świata. Przystępujący do egzaminu musieli wykazać się wiadomościami i ich rozumieniem (obszar I standardów egzaminacyjnych), umiejętnością poprawnego korzystania z różnorodnych źródeł informacji (obszar II) oraz umiejętnością tworzenia spójnej i logicznej wypowiedzi pisemnej (obszar III).

I.1. Arkusz na poziomie podstawowym

Za rozwiązanie arkusza egzaminacyjnego na poziomie podstawowym zdający mógł uzyskać maksymalnie 100 punktów. Arkusz składał się z 25 zadań, w tym: 11 zamkniętych (1 wyboru wielokrotnego, 6 na dobieranie i 4 prawda-falsz), 13 krótkiej odpowiedzi (w tym 3 złożone) oraz zadania rozszerzonej odpowiedzi. W zadaniach wykorzystano materiały źródłowe (fragmenty aktów prawnych oraz publicystykę), mapę, wykresy i tabele z danymi. Strukturę arkusza, uwzględniającą zróżnicowanie tematyczne, konstrukcyjne oraz obszar standardów, przedstawia tabela 1.

Tabela 1. Liczba punktów możliwych do uzyskania za zadania w arkuszu na poziomie podstawowym, z uwzględnieniem różnych kryteriów klasyfikacji

Obszar tematyczny	Obszar standardów			Typy zadań		
	I	II	III	zamknięte	otwarte	
Spółeczeństwo	10	-	-	8	2	10
Polityka	22	9	22	15	38	53
Prawo	8	2	-	5	5	10
Polska, Europa, świat	4	23	-	7	20	27
	44	34	22	35	65	100

Konstrukcja poleceń do zadań jednoznacznie wskazywała zdającemu sposób udzielenia odpowiedzi. Polecenia do zadań nr: 13, 14, 18 i 19 zawierały dodatkowe sformułowania o dopuszczalności stosowania skrótów nazw własnych, a w poleceniu do zadania 24 B. zostały wskazane konieczne elementy odpowiedzi. Zadania 22 – 24 sprawdzały umiejętność łączenia wiedzy własnej z informacjami podanymi w arkuszu lub umiejętność zestawienia informacji zawartych w różnych źródłach.

W zadaniu wymagającej dłuższej wypowiedzi (nr 25) zdający miał ustosunkować się do podanej propozycji, aby – w celu podwyższenia frekwencji wyborczej w Polsce – wprowadzić przymus uczestnictwa obywateli w różnego rodzaju wyborach oraz w referendach. Zdający, zgodnie z treścią polecenia, powinien uwzględnić w swojej pracy następujące elementy:

1. zajęcie stanowiska w odniesieniu do problemu zawartego w poleceniu,
2. podanie argumentów i kontrargumentów do zajętego stanowiska,
3. rozważenie innych działań, które zwiększyłyby zainteresowanie obywateli polityką.

Kryteria oceny zadania przewidywały także uzyskanie przez maturzystę po jednym punkcie za komunikatywność języka oraz za kompozycję pracy.

I.2. Arkusz na poziomie rozszerzonym

Za rozwiązanie arkusza egzaminacyjnego na poziomie rozszerzonym zdający mógł uzyskać maksymalnie 50 punktów. Zostały w nim wyodrębnione trzy części: test (20 punktów), analiza źródeł (10 punktów) i wypracowanie (20 punktów). Wśród 18 zadań pięć było zamkniętych (1 wyboru wielokrotnego i 4 na dobieranie), 12 wymagało udzielenia krótkiej odpowiedzi, a jedno – dłuższej odpowiedzi. Materiały źródłowe w zadaniach stanowiły teksty publicystyczne, mapy i tabele z danymi. Zróżnicowanie arkusza, pod względem typów zadań i obszarów tematycznych, było mniejsze niż na poziomie podstawowym, co zilustrowano w tabeli 2.

Tabela 2. Liczba punktów możliwych do uzyskania za zadania w arkuszu na poziomie rozszerzonym, z uwzględnieniem różnych kryteriów klasyfikacji

Obszar tematyczny	Obszar standardów			Typy zadań		
	I	II	III	zamknięte	otwarte	
Spółeczeństwo	1	-	-	-	1	1
Polityka	7	12	20	3	36	39
Prawo	3	-	-	1	2	3
Polska, Europa, świat	1	6	-	2	5	7
	12	18	20	6	44	50

Pięć zadań zamkniętych i osiem zadań otwartych zamieszczonych w I części arkusza (teście), obejmowało zakres wiadomości i umiejętności z obu poziomów standardów wymagań egzaminacyjnych. Większość zadań wymagała od zdającego udzielenia odpowiedzi składającej się z kilku elementów lub – jak w przypadku zadania nr 13. – prawidłowego wykonania dwóch czynności. Tylko jedno zadanie (nr 11) było punktowane w skali 0-3, a pozostałe w skali 0-1 lub 0-2. Polecenie do zadania nr 7 dopuszczało udzielenie odpowiedzi, poprzez podanie skrótów nazw własnych.

Poprzez cztery zadania otwarte, stanowiące II część arkusza, sprawdzano umiejętności zdających w zakresie dokonywania syntezy informacji, konstruowania argumentów do

podanej tezy oraz wyjaśniania sprzeczności zasygnalizowanych w jednym z tekstów. Tematyka zadań dotyczyła przemian politycznych, które nastąpiły po 1989 roku. Materiały statystyczne zawierały dane, prezentujące opinie Polaków na temat stopnia uciążliwości wybranych problemów funkcjonowania państwa. Umożliwiały także porównanie opinii Czechów, Węgrów i Polaków na temat oceny przemian w tych państwach z wybranymi wskaźnikami makroekonomicznymi. Natomiast teksty źródłowe przybliżyły genezę reform gospodarczych w Polsce oraz przedstawiały ogólne spostrzeżenia dotyczące samorządu terytorialnego.

W zadaniu wymagającym napisania dłuższej wypowiedzi (nr 18) maturzysta wybierał jeden spośród dwóch podanych tematów wypracowania. Pierwszy z nich dotyczył rozważań, czy 20 lat przemian ustrojowych można uznać za sukces Polski i Polaków. Natomiast zadaniem wybierających temat 2. było omówienie polskiej drogi transformacji ustrojowej na tle wybranych krajów postkomunistycznych, z uwzględnieniem czynników ułatwiających i utrudniających ten proces. Wspólnymi dla obu tematów kryteriami ocen były: wykorzystanie materiałów źródłowych zamieszczonych w arkuszu, kompozycja pracy oraz poprawność językowa.

II. Charakterystyka populacji zdających egzamin z wiedzy o społeczeństwie

Do egzaminu maturalnego z wiedzy o społeczeństwie w maju bieżącego roku przystąpiło po raz pierwszy 7439 maturzystów – 5040 na poziomie podstawowym i 2399 na poziomie rozszerzonym. W dalszej części analizy wszelkie dane, o ile nie zostanie to inaczej określone, będą odnosić się do tej populacji.

Do ubiegłego roku WOS mógł być zdawany jako wybrany przedmiot obowiązkowy, co powodowało, że populacja przystępujących osób była bardzo liczna. Zmiana przepisów egzaminu maturalnego od 2010 roku wpłynęła znacząco na zmniejszenie tej liczby. Dodatkowo możliwość wyboru poziomu egzaminu pozwala dostrzec aspiracje maturzystów, choć trzeba pamiętać, że decydujący wpływ na ich decyzje w tym zakresie miały warunki rekrutacji na uczelnie wyższe. Ogólne dane dotyczące populacji przystępujących do egzaminu maturalnego z wiedzy o społeczeństwie zamieszczone zostały w tabeli 3.

Tabela 3. Wybieralność wiedzy o społeczeństwie jako dodatkowego przedmiotu maturalnego

Obszar	Oba poziomy		Poziom podstawowy		Poziom rozszerzony		Zdający wg typów szkół (dane w %)			
	Wybieralność	Liczba zdających	Wybieralność	Liczba zdających	Wybieralność	Liczba zdających	LO	LP	T	SU
Okręg	13,55%	7439	9,18%	5040	4,37%	2399	79,5	4,0	16,0	0,5
L	16,05%	1377	10,00%	858	6,05%	519	78,1	6,4	15,4	0,1
W	10,64%	3409	6,70%	2147	3,94%	1262	79,6	4,5	15,3	0,6
Z	18,60%	2653	14,27%	2035	4,33%	618	80,1	2,1	17,1	0,7

Zróznicowanie odsetka przystępujących do egzaminu maturalnego w poszczególnych województwach jest bardzo duże, co trudno byłoby tłumaczyć np. potrzebami rekrutacyjnymi uczelni na danym terenie. Jeśli miałyby to mieć decydujące znaczenie, to nie powinny występować istotne różnice między sąsiadującymi ze sobą powiatami. Tymczasem w każdym z trzech województw wybieralność wiedzy o społeczeństwie w powiatach charakteryzuje się dużą rozpiętością – w Lubuskiem od 4,8% (pow. wschowski) do 17,3% (pow. żagański), w Wielkopolsce od 2,7% (pow. kaliski) do 18,5% (pow. koniński), a na Pomorzu Zachodnim od 10,9% (pow. świdwiński) do 46,1% (pow. choszczeński). Uwzględniając różne proporcje między absolwentami poszczególnych typów szkół w województwach i w powiatach, takie rozpiętości są zastanawiające.

Niemal 4/5 populacji przystępujących do egzaminu z wiedzy o społeczeństwie stanowili absolwenci liceów ogólnokształcących, co stanowi istotną zmianę w porównaniu do lat poprzednich. Do tej pory przedmiot ten był masowo wybierany przez absolwentów innych typów szkół, zwłaszcza na poziomie podstawowym. Ta zmiana jest szczególnie ważna w kontekście wyników osiąganych przez zdających w poszczególnych latach i należy o tym pamiętać, dokonując jakichkolwiek porównań.

III. Interpretacja osiągnięć zdających

Zestawienia zawierające informacje o wybieralności i średnich wynikach umożliwiają dokonanie analizy ilościowej, lecz nie pozwalają na dostrzeżenie istotnych szczegółów. Dlatego znacznie ważniejsza, bo oparta na wszechstronnej analizie osiągnięć zdających, jest analiza jakościowa. Rozpatrując w różnorodnych ujęciach i zależnościach (np. obszary standardów, treści podstawy programowej, konstrukcja zadań) wyniki uzyskane przez zdających za rozwiązanie poszczególnych zadań, można zaobserwować pewne zależności czy prawidłowości. Oba rodzaje analizy (ilościowa i jakościowa) powinny mieć na celu wyciągnięcie precyzyjnych wniosków oraz skłonić do podjęcia działań zmierzających do uzyskiwania wyższych wyników przez maturzystów w kolejnych sesjach.

III.1. Wyniki za zadania z arkusza na poziomie podstawowym

Tabela 4. Parametry statystyczne opisujące wyniki za zadania z arkusza na poziomie podstawowym

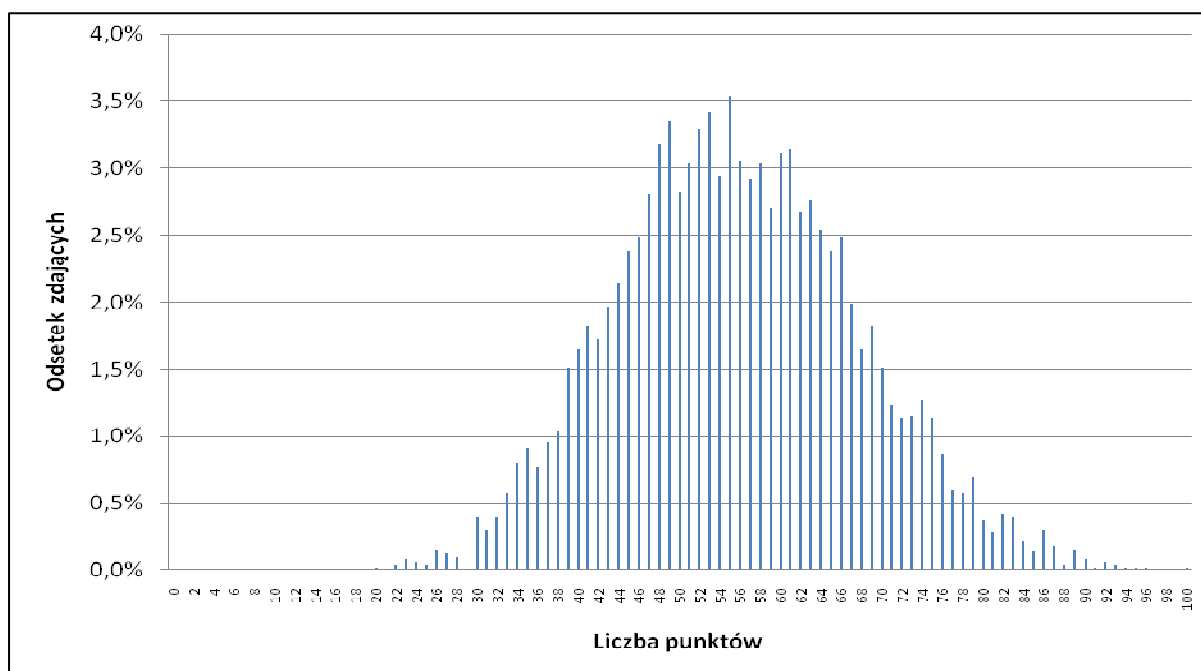
Obszar	Średni wynik punktowy	Odchylenie standardowe	Mediana (wynik środkowy)	Modalna (wynik najczęściej występujący)	Maksymalny wynik	Minimalny wynik	Średni wynik procentowy	Współczynnik łatwości
Okręg	55,79	11,97	55	55	100	20	55,8	0,56
L	54,32	11,79	54	55	86	23	54,3	0,54
W	55,58	11,88	55	53	100	20	55,6	0,56
Z	56,63	12,08	56	61	96	22	56,6	0,57

Zamieszczone w powyższej tabeli dane wskazują, że wyniki zdających w Okręgu są znacznie wyższe od uzyskiwanych w poprzednich latach. W roku 2007 średnia dla Okręgu wyniosła 46,9%, w 2008 roku – 41,1%, a w roku 2009 – 43,1%. W bieżącym roku niewielu zdających osiągnęło wynik powyżej 90%, a wynik 100 punktów uzyskali wyłącznie laureaci i finaliści olimpiad przedmiotowych, zwolnieni z egzaminu. Najwyższy wynik spośród rozwiązujących zadania uzyskał absolwent szkoły w Koszalinie – 96 punktów.

Różnice między średnimi wynikami uzyskanymi przez zdających w trzech województwach są niewielkie. Uwagę zwraca wysoka modalna w woj. zachodniopomorskim, która wskazuje, że nieco częściej niż w pozostałych województwach zdający osiągnęli wyniki wysokie. Wartość odchylenia standardowego, niemal równa w trzech województwach, świadczy o statystycznie prawidłowym rozproszeniu wyników.

Istotnym parametrem statystycznym charakteryzującym populację zdających jest rozkład wyników punktowych. Pozwala on bowiem na określenie częstości występowania poszczególnych wyników, a także na pozycjonowanie pojedynczego wyniku na tle całej populacji. Na wykresie nr 1 zilustrowano rozkład wyników w Okręgu.

Wykres 1. Rozkład wyników punktowych uzyskanych przez zdających egzamin na poziomie podstawowym

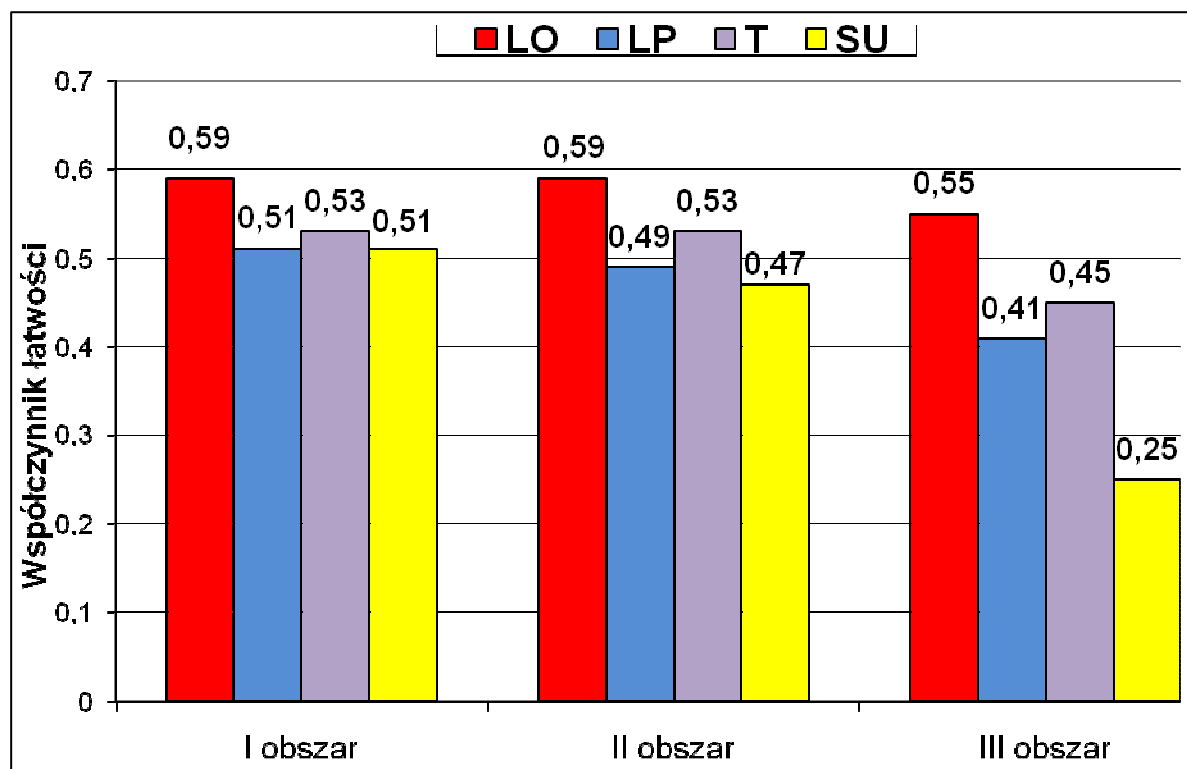


Najwyższe wyniki osiągnęli nie tylko zdający z największych miast, co do ubiegłego roku było pewną prawidłowością. W tym roku dostrzec można inną zależność, zestawiając wybieralność przedmiotu w powiatach z uzyskanymi przez absolwentów średnimi wynikami. Wysoki wynik występuje zasadniczo tylko w tych powiatach, w których odsetek przystępujących jest niższy niż w danym województwie. Oznacza to świadomy wybór, poparty dobrym przygotowaniem do egzaminu. Za sukces należy uznać wyniki w tych powiatach, w których wysoki wynik został osiągnięty przy wysokiej wybieralności przedmiotu – taki proces zauważamy np. w powiatach zagańskim, szamotulskim czy

kamieńskim. Z drugiej strony; są także powiaty, gdzie mimo niskiej wybieralności WOS, wynik uzyskany przez zdających jest znacznie niższy od średniej wojewódzkiej. Najbardziej niekorzystnie pod tym względem przedstawiają się powiaty: świebodziński, śremski, policki i świdwiński oraz miasta Zielona Góra i Poznań. Powinno to skłonić szkoły do głębszej analizy przyczyn takiej sytuacji.

Interpretowanie osiągnięć zdających musi uwzględniać przede wszystkim to, w jakim stopniu sprostali oni obowiązującym standardom wymagań egzaminacyjnych. Najprostszą miarą jest w tym przypadku współczynnik łatwości, który można obliczać zarówno dla obszarów standardów, działów tematycznych czy poszczególnych zadań, przy jednoczesnym uwzględnianiu innych zmiennych, np. typów szkół. Na wykresie 2. przedstawiono osiągnięcia absolwentów różnych typów szkół, z uwzględnieniem obszarów standardów.

Wykres 2. Osiągnięcia absolwentów różnych typów szkół w zakresie wiadomości i umiejętności z obszarów standardów egzaminacyjnych na poziomie podstawowym



Wartości współczynnika łatwości dla największej populacji, a więc absolwentów liceów ogólnokształcących, są w obszarach standardów dość wyrównane. Różnice te są większe wśród absolwentów liceów profilowanych, techników i szkół uzupełniających – wyższe wyniki uzyskują oni z obszarów I i II, a niższe z III obszaru standardów.

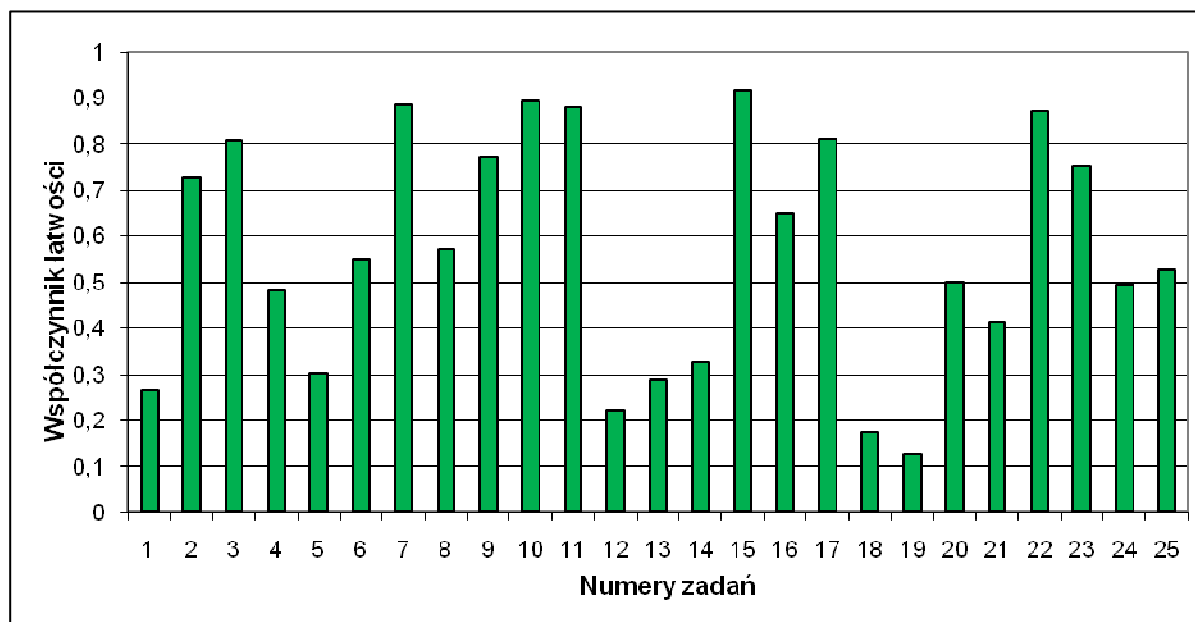
W zakresie wiedzy i jej rozumienia wyniki zdających ze wszystkich typów szkół są bardzo wyrównane, zwłaszcza, że większość punktów w tym obszarze (30 na 44) można było uzyskać za rozwiązanie zadań zamkniętych.

Nieco większe zróżnicowanie współczynnika łatwości można dostrzec w zakresie obszaru II (korzystanie z informacji). Absolwenci LO osiągają wyższe wyniki szczególnie w zadaniach, które wymagają sformułowania samodzielnej odpowiedzi. Trzeba jednak przyznać, że absolwenci pozostałych typów szkół poczynili w ostatnich latach duże postępy w zakresie rozwiązywania zadań polegających na analizie materiału źródłowego.

Tradycyjnie zdających najbardziej różnicują zadania z zakresu III obszaru standardów, czyli te, które polegają na tworzeniu informacji. Największy wpływ, ze względu na liczbę możliwych do uzyskania punktów, ma w tym względzie zadanie rozszerzonej odpowiedzi. Nie bez znaczenia w tego typu zadaniu jest problematyka, której ono dotyczy oraz sposób sformułowania polecenia. Wielu piszących ma bowiem problemy z realizacją polecenia, co wynika z jego niezrozumienia, albo, znacznie częściej jest spowodowane brakiem odpowiedniej wiedzy. Tegoroczny temat, choć dość przystępny, nie został przez zdających zrealizowany na dobrym poziomie.

Analizowanie współczynnika łatwości jedynie w odniesieniu do obszarów standardów nie pozwala jednak na dostrzeżenie głębszych zależności. Duży wpływ na wynik mają treści nauczania oraz forma zadania. W bieżącym roku zmniejszyła się różnica między współczynnikiem łatwości zadań zamkniętych (0,71) i zadań otwartych (0,47), choć nadal pozostaje znaczna. Ta różnica wpływa na łatwość zadań z zakresu poszczególnych obszarów tematycznych. W tegorocznym arkuszu 80% punktów z zakresu dotyczącego społeczeństwa, a 50% punktów z zakresu prawa można było uzyskać za zadania zamknięte, to współczynniki łatwości z zakresu tych treści są wyższe i wynoszą odpowiednio 0,63 i 0,65. Natomiast niemal 3/4 punktów za zadania z zakresu polityki oraz spraw międzynarodowych można było uzyskać za zadania otwarte i tu współczynniki łatwości są wyraźnie niższe: 0,56 (polityka) i 0,49 (Polska, Europa, świat). Zróżnicowanie współczynnika łatwości dla wszystkich zadań z arkusza na poziomie podstawowym zaprezentowano na wykresie 3.

Wykres 3. Współczynnik łatwości zadań z arkusza na poziomie podstawowym



Aż dla czterech zadań w tegorocznym arkuszu (nr 7, 10, 11 i 22) współczynnik łatwości ma wartość bliską 0,9, co charakteryzuje zadanie bardzo łatwe, a w przypadku jednego (nr 15) nawet tę wartość przewyższa. Pierwsze z nich, typu prawda-falsz, dotyczyło elementarnych zagadnień z zakresu sądownictwa. Część zdających miała pewne problemy jedynie z rozstrzygnięciem prawdziwości ostatniego zdania; wynikły one prawdopodobnie z nieznamomości lub nierozróżniania pojęć „niezależność” i „niezawisłość”. W zadaniu 10. błędne odpowiedzi zostały spowodowane zignorowaniem polecenia – pewna część maturzystów traktowała to zadanie jako otwarte i zamieszczała odpowiedzi spoza podanego katalogu. Natomiast nieliczne błędne odpowiedzi w zadaniu nr 11 wynikały z braku wiedzy w kwestii, czy aktualnie obowiązująca w Polsce konstytucja ma charakter formalny czy materialny.

Wysoki współczynnik łatwości dla zadania 22 stanowi pewne zaskoczenie, gdyż było to zadanie otwarte, wymagające przeczytania tekstu źródłowego. Okazał się on jednak na tyle łatwy, że zdający na jego podstawie prawidłowo formułowali tezę i budowali do niej argumenty. Niekiedy jednak argumenty były sprzeczne z postawioną tezą lub dwa argumenty były w zasadzie jednym, tylko przedstawionym innymi słowami. Druga część zadania nie sprawiła maturzystom żadnych problemów, gdyż polegała na wyszukaniu w tekście odpowiednich sformułowań.

Najłatwiejsze zadanie w arkuszu (nr 15) dotyczyło samorządu terytorialnego, a to zagadnienie sprawiało dotąd zdającym spore problemy. Duży wpływ na tak dobry wynik miały dość obszerne opisy sytuacji, związanych z zadaniami jednostek samorządu, do których należało przyporządkować odpowiednie formy ich finansowania. Oznacza to, że zdający potrafią wiązać posiadaną wiedzę z bardziej skonkretyzowanymi sytuacjami, natomiast nie radzą sobie z zadaniami o większym poziomie abstrakcji.

Zdecydowanie najtrudniejsze dla maturzystów (współczynniki łatwości poniżej 0,3) były zadania 1, 12, 13, 18, i 19. Pierwsze z nich wymagało podania – na podstawie zamieszczonych biogramów – imion i nazwisk polskich polityków. Zadanie okazało się niemal zaporowe, mimo że należało zidentyfikować tak znane osoby, jak Bronisław Geremek, Władysław Bartoszewski i Jerzy Buzek. Świadczy to nie tyle o niskim poziomie wiedzy zdających, ale bardziej o braku umiejętności kojarzenia wydarzeń i osób istotnych dla współczesnej historii Polski. Oprócz odpowiedzi błędnych (np. Tadeusz Mazowiecki zamiast Bronisława Geremka), pojawiały się odpowiedzi absurdalne, których nie wypada przytaczać i nie sposób wyjaśnić.

Zadania otwarte wymagające od maturzysty znajomości kluczowych artykułów Konstytucji RP, dotyczyły zasad ustrojowych (zadanie nr 12) lub uprawnień organów władzy i instytucji (zadanie nr 13). W odniesieniu do pierwszego z tych zadań niski współczynnik łatwości nie jest zaskoczeniem, gdyż polecenie wymagało powiązania (skojarzenia) nazw zasad z przytoczonymi zapisami w ustawie zasadniczej. Natomiast brak wiedzy maturzystów widoczny w zadaniu 13. jest niepokojący, gdyż świadczy o braku elementarnej wiedzy o tym,

kto w Polsce stwierdza ważność wyborów (pojawiały się odpowiedzi PKW oraz NIK) czy też kto ratyfikuje i wypowiada umowy międzynarodowe (bardzo często wskazywano Sejm).

Zadania 18. i 19. były zadaniami otwartymi z zakresu spraw międzynarodowych, na które większość zdających nie udzieliła poprawnych odpowiedzi. W pierwszym z nich na podstawie opisu należało wskazać nazwę organizacji i rok jej założenia, a ponieważ jedną z tych organizacji było NATO, należało oczekiwać, że większość maturzystów ją rozpozna. Najczęściej zdający uzyskiwali punkt za pierwszą część zadania, ale już podanie rocznej daty utworzenia tej organizacji okazywało się zbyt trudne. Drugą organizację (Euratom) rozpoznało niewielu zdających, nie podawano także poprawnej daty jej utworzenia. Zadanie 19. okazało się najtrudniejsze w arkuszu, mimo że dotyczyło Unii Europejskiej – tematyki mocno wyeksponowanej w praktyce szkolnej. Maturzyści nagminnie mylili kompetencje organów i instytucji unijnych, a nazwa Komitet Regionów była znana nielicznym.

W układzie terytorialnym zróżnicowanie współczynników łatwości w odniesieniu do obszarów standardów egzaminacyjnych, działów tematycznych oraz pojedynczych zadań jest niewielkie. Wyraźniejsze różnice występują, jeśli jako kryterium podziału populacji przyjmiemy typy szkół. Szczegółowe wyniki, z uwzględnieniem obu zmiennych, zostały zamieszczone w tabeli 5.

Tabela 5. Zróżnicowanie współczynników łatwości za zadania z arkusza na poziomie podstawowym

Numer zadania	Okręg	Województwa			Typy szkół			
		L	W	Z	LO	LP	T	SU
1	0,27	0,23	0,28	0,26	0,29	0,17	0,22	0,34
2	0,73	0,73	0,72	0,73	0,74	0,68	0,71	0,58
3	0,81	0,78	0,81	0,81	0,83	0,69	0,78	0,78
4	0,48	0,49	0,46	0,51	0,52	0,39	0,41	0,25
5	0,30	0,29	0,31	0,30	0,33	0,23	0,25	0,32
6	0,55	0,55	0,54	0,56	0,55	0,56	0,54	0,53
7	0,89	0,88	0,89	0,89	0,89	0,87	0,89	0,78
8	0,57	0,56	0,58	0,57	0,58	0,58	0,55	0,54
9	0,77	0,77	0,77	0,78	0,80	0,68	0,72	0,60
10	0,89	0,88	0,89	0,90	0,90	0,86	0,88	0,84
11	0,88	0,89	0,88	0,87	0,88	0,88	0,89	0,91
12	0,22	0,21	0,22	0,23	0,25	0,12	0,15	0,09
13	0,29	0,29	0,28	0,30	0,32	0,19	0,23	0,26
14	0,33	0,32	0,31	0,34	0,36	0,24	0,26	0,21
15	0,92	0,92	0,91	0,92	0,91	0,90	0,93	0,96
16	0,65	0,60	0,65	0,68	0,68	0,51	0,59	0,62
17	0,81	0,81	0,81	0,82	0,83	0,74	0,78	0,88
18	0,18	0,16	0,17	0,18	0,20	0,09	0,12	0,10
19	0,13	0,11	0,13	0,13	0,14	0,06	0,09	0,07
20	0,50	0,49	0,49	0,52	0,54	0,32	0,45	0,18
21	0,41	0,38	0,41	0,43	0,44	0,30	0,35	0,29
22	0,87	0,87	0,86	0,88	0,88	0,83	0,86	0,74
23	0,75	0,76	0,74	0,76	0,77	0,70	0,72	0,57
24	0,50	0,47	0,48	0,52	0,53	0,36	0,44	0,21
25	0,53	0,48	0,54	0,53	0,56	0,43	0,46	0,27

W arkuszu na poziomie podstawowym przeważają zadania wielopunktowe. W tych zadaniach obok współczynnika łatwości warto zapoznać się z rozkładem wyników. Umożliwia on np. uzyskanie informacji o odsetkach zdających, którzy otrzymali za zadanie maksymalną liczbę punktów lub 0 punktów. Dane takie dla wszystkich zadań zamieszczono w tabeli 6.

Tabela 6. Zdający, którzy uzyskali 0 oraz maksymalną liczbę punktów za rozwiązanie zadań z arkusza na poziomie podstawowym

Nr zadania	1	2	3	4	5	6	7	8	9	10	11	12	13
0 punktów uzyskało	39%	2%	4%	31%	32%	8%	1%	4%	10%	1%	1%	65%	38%
Maksymalną liczbę punktów uzyskało	4%	14%	65%	27%	7%	23%	71%	17%	64%	75%	69%	10%	4%
Nr zadania	14	15	16	17	18	19	20	21	22	23	24	25	
0 punktów uzyskało	37%	2%	16%	4%	56%	67%	50%	26%	2%	1%	9%	2%	
Maksymalną liczbę punktów uzyskało	8%	85%	46%	60%	1%	1%	50%	10%	61%	21%	8%	2%	

Wartości zawarte w tabeli są bardziej miarodajne w odniesieniu do zadań otwartych, gdyż nie występuje w nich zjawisko „trafiania” odpowiedzi przez zdającego. Wszystkie dane z tabeli warto poddać analizie, gdyż pozwalają one dostrzec, w jakim stopniu każde z zadań różnicuje populację zdających. Tylko w jednym zadaniu otwartym wielopunktowym (nr 22) odsetek odpowiedzi za maksymalną liczbę punktów jest wyższy niż 50%, natomiast w pozostałych nie przekracza kilkunastu procent. Warto zwrócić uwagę na zadanie 24., w którym 8% zdających otrzymało maksymalną liczbę punktów, w tym przypadku siedem. Aby je uzyskać maturzysta musiał bowiem wyszukać informacje, zestawić dane, wyjaśnić przyczynę zaistniałej sytuacji powołując się na zapisy w Konstytucji RP oraz dokonać porównania. W tym kontekście fakt, że co dwunasty zdający poprawnie wykonał wszystkie czynności należy uznać za wynik pozytywny.

Dla planowania działań dydaktycznych w szkołach ważniejsze wydaje się jednak być zlokalizowanie obszarów, w których abiturienti wykazali spore braki w umiejętnościach oraz wiedzy. Wskazówką mogą być wysokie odsetki osób, które nie uzyskały żadnego punktu za rozwiązanie poszczególnych zadań. W odniesieniu do zadań wielopunktowych nie zawsze jest to tożsame z niskim współczynnikiem łatwości, gdyż na jego wartość wpływają także inne niskie wyniki, niekoniecznie 0 punktów. Z drugiej strony; zadania nr 4, 20 i 24 – choć mają bardzo zbliżony współczynniki łatwości (0,48 – 0,50)– różnią się znacznie odsetkami maturzystów, którzy za ich rozwiązanie otrzymali 0 punktów (odpowiednio 31%, 50% i 9%).

W tegorocznym arkuszu na poziomie podstawowym aż 2/3 maturzystów otrzymało 0 punktów za zadanie 19. Wskazywać to może na problemy z wiązaniem wiedzy z opisami instytucji, gdyż trudno przypuszczać, aby maturzyści nie znali takich nazw jak Parlament Europejski czy Komisja Europejska.

Niepokoić powinien 16% odsetek zdających, którzy nie uzyskali punktów za zadanie nr 16. Oznacza to bowiem, że nie potrafili oni ani wskazać – na podstawie tekstu – osoby, która w opisanej sprawie była powodem, ani rozwinąć skrótu IPN. W pierwszej części zadania obok mylenia imion, pojawiły się odpowiedzi świadczące o niezrozumieniu pojęcia prawnego „powód”, np. „działania na szkodę demokracji” czy „list do IPN”. Natomiast rozwijanie przez maturzystę skrótu IPN jako „Instytucja Praw Naturalnych” czy „Instytut Procesowy Naczelny” musi budzić niepokój.

Niejąko tradycyjnie spory odsetek zdających (26%) nie uzyskał punktów za zadanie z wykorzystaniem mapy konturowej. Połowę punktów za to zadanie można było uzyskać przypisując jedynie nazwy państw do podanych nazw organizacji terrorystycznych, w tym tak znanych, jak IRA i ETA. Przekraczało to jednak wiedzę części zdających. W tym kontekście trudno o komentarz, jeśli przy nazwie organizacji Frakcja Czerwonej Armii bardzo duża liczba zdających wpisywała „Związek Radziecki”, „ZSRR” czy „Rosja”, niewątpliwie utożsamiając tę nazwę z siłami zbrojnymi państwa.

Wprawdzie tylko 2% maturzystów nie uzyskało punktów za zadanie rozszerzonej odpowiedzi, lecz w zdecydowanej większości było to wynikiem braku rozwiązania. Warto przy tej okazji przyjrzeć się, jaki odsetek maturzystów nie podjął próby udzielenia odpowiedzi na poszczególne zadania (frakcja opuszczeń). W tabeli 7. zamieszczono te dane.

Tabela 7. Frakcja opuszczeń zadań (dane dla wszystkich przystępujących w Okręgu)

Nr zadania	1	2	3	4	5	6	7	8	9	10	11	12	13
Frakcja opuszczeń	0,16	0,00*	0,00	0,03	0,00	0,00	0,00	0,00	0,00	0,00	0,01	0,18	0,09
Nr zadania	14	15	16	17	18	19	20	21	22	23	24	25	
Frakcja opuszczeń	0,04	0,00	0,00	0,00	0,13	0,17	0,09	0,01	0,01	0,00	0,03	0,02	

* wartość poniżej 0,005

Niepodejmowanie próby rozwiązania zadania, zwłaszcza zamkniętego, jest w sytuacji egzaminacyjnej zjawiskiem zastanawiającym. W pomiarze dydaktycznym przyjęto założenie, że frakcja opuszczeń nie powinna przekraczać wartości 0,15, a tymczasem ten parametr dla trzech zadań jest wyższy – wszystkie te zadania okazały się najtrudniejszymi w arkuszu. Nie tylko takie zadania są opuszczane przez maturzystów.

Ponad tysiąc zdających opuściło zadanie 12., a niewiele mniej osób nie podjęło próby rozwiązania zadań nr 1 i 19. Pierwsze z nich, to przywołane już wcześniej zadanie dotyczące rozpoznania zasad ustrojowych na podstawie zacytowanych fragmentów konstytucji. Niepodjęcie próby rozwiązania tego zadania może wynikać np. z niezbyt częstego korzystania z aktów prawnych jako źródeł informacji.

Wysoka frakcja opuszczeń dla zadania 1. jest zastanawiająca. To, że zdający nie potrafili zidentyfikować polityków, którzy znaczącą rolę polityczną odgrywali kilka lat temu można wytłumaczyć. Ale nierozpoznanie Jerzego Buzka, mimo podanej informacji, że osoba ta pełni funkcję Przewodniczącego Parlamentu Europejskiego, jest niezrozumiałe.

Oznacza to bowiem, że nawet najważniejsze i aktualne wydarzenia polityczne są nieznane zdającym, nawet tym, którzy przygotowują się do egzaminu maturalnego z wiedzy o społeczeństwie.

Duża liczba prac, w których zdający nie podjęli próby rozwiązania zadania 19., wskazuje, że wiedza maturzystów na temat Unii Europejskiej jest powierzchowna. Pomijanie tego zadania może świadczyć np. o braku umiejętności identyfikowania, nawet powszechnie znanych instytucji, jeśli ich opis nie zawiera informacji eksponowanych w praktyce szkolnej.

Prawie dwustu zdających opuściło zadanie 4., które nie należało do najtrudniejszych (podanie cech odróżniających grupę społeczną od przypadkowego zbioru osób). Wydaje się, że maturzyści znający cechy grupy społecznej nie potrafią stwierdzić, że są one właśnie tymi, których w istocie dotyczy pytanie.

III.2. Wyniki za zadania z arkusza na poziomie rozszerzonym

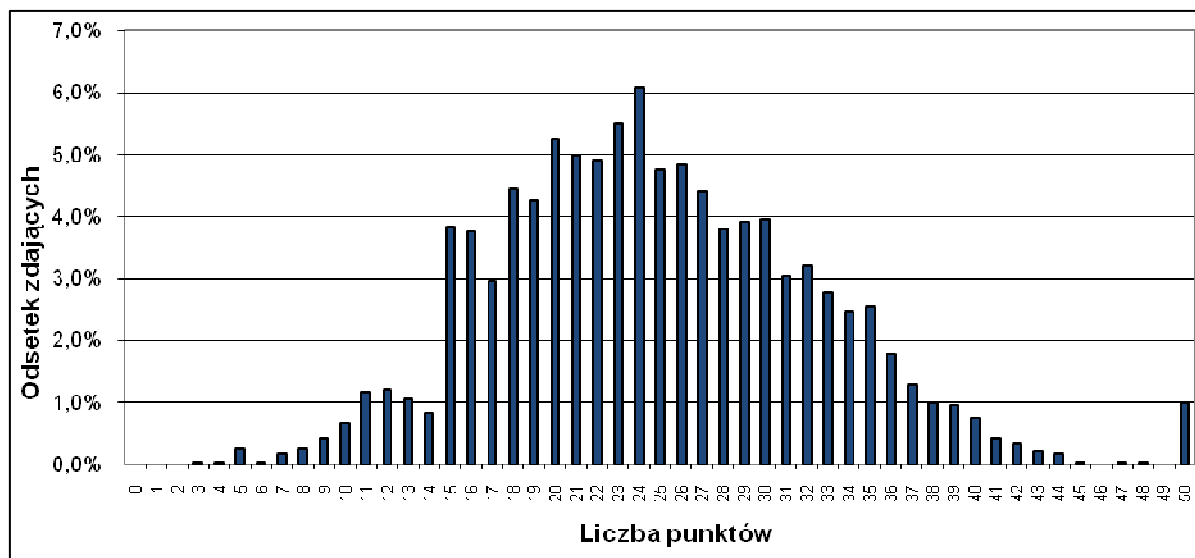
Tabela 8. Parametry statystyczne opisujące wyniki za zadania z arkusza na poziomie rozszerzonym

Obszar	Średni wynik punktowy	Odchylenie standardowe	Mediana (wynik środkowy)	Modalna (wynik najczęściej występujący)	Maksymalny wynik	Minimalny wynik	Średni wynik procentowy	Współczynnik łatwości
Okręg	24,75	7,63	24	24	3	50	49,50	0,50
L	25,51	7,67	25	27	7	50	51,02	0,51
W	23,77	7,19	23	24	5	50	47,54	0,48
Z	26,12	8,17	26	26	3	50	52,24	0,52

Znaczny spadek liczby zdających egzamin maturalny z wiedzy o społeczeństwie na poziomie rozszerzonym w stosunku do roku 2009, nie przełożył się w znaczący sposób na wyniki – średnia nadal pozostała poniżej 50%. Wynik 50 punktów uzyskali jedynie laureaci i finaliści olimpiad przedmiotowych, zwolnieni z egzaminu, a najwyższy wynik spośród osób rozwiązujących zadania uzyskał maturzysta z Ostrowa Wielkopolskiego – 48 punktów.

W latach ubiegłych, gdy wiedza o społeczeństwie mogła być wybierana jako przedmiot obowiązkowy, najczęściej występującym wynikiem był wynik na progu zdawalności (15 punktów). W bieżącym roku pozytywnym symptomem jest zrównanie modalnej z medianą (24 punkty), a oba te parametry są bardzo zbliżone do średniej (24,75). Kolejny rok najwyższy wynik średni osiągnęli maturzyści z woj. zachodniopomorskiego, więc można uznać to za trwałą tendencję. Zróżnicowanie między województwami jest wyraźniejsze niż na poziomie podstawowym, a uwagę zwraca niski wynik średni w Wielkopolsce. Wykres nr 4 przedstawia rozkład wyników uzyskanych przez zdających w Okręgu.

Wykres 4. Rozkład wyników punktowych uzyskanych przez zdających egzamin na poziomie rozszerzonym



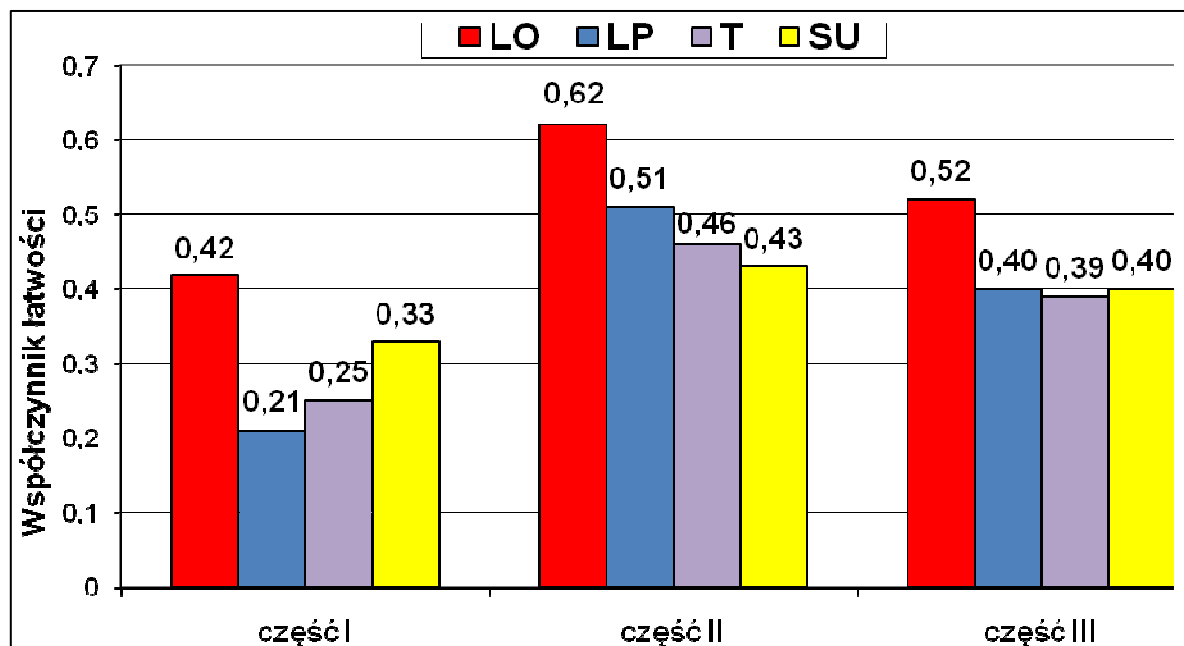
W powiatach gorzowskim, krośnieńskim, świebodzińskim, gostyńskim, grodziskim, międzychodzkiem, pleszewskim, gryfickim, gryfińskim czy kamieńskim. do egzaminu na poziomie rozszerzonym przystąpiły pojedyncze osoby. Zdecydowanie największą wybieralność odnotowano w dużych miastach, oferujących kształcenie przedmiotu na poziomie rozszerzonym oraz w nielicznych powiatach ziemskich, np. zielonogórskim, żarskim, ostrzeszowskimi i choszczeńskim.

Najwyższe wyniki uzyskali absolwenci szkół z Zielonej Góry, Kalisza, Leszna, Koszalina i Szczecina. Jedynym powiatem ziemskim, który przy wysokiej wybieralności ma wynik średni porównywalny z tymi miastami, jest powiat żarski. Z dość ciekawą sytuacją mamy do czynienia w Zielonej Górze – z jednej strony niska wybieralność poziomu podstawowego i niski wynik, z drugiej wysoka wybieralność poziomu rozszerzonego, poparta wysokim wynikiem. Może to oznaczać, że zdecydowana większość osób wybierających poziom rozszerzony jest dobrze do niego przygotowana.

Na tle powyższych obserwacji bardzo niekorzystnie prezentują się wyniki zdających z poznańskich szkół. Wybieralność poziomu rozszerzonego jest w Poznaniu wysoka, lecz wyniki zdecydowanie niższe od średniej w Okręgu czy w województwie. Podobne zjawisko występuje także w historii, podczas gdy wyniki z przedmiotów „ściślejszych” są wysokie. Może to wskazywać na problem z kształceniem w określonych dyscyplinach.

Szukając przyczyn takiego stanu rzeczy warto przyrzeć się zróżnicowaniu wyników absolwentów w poszczególnych częściach arkusza, co przedstawia wykres nr 5.

Wykres 5. Osiągnięcia absolwentów różnych typów szkół w zakresie wiadomości i umiejętności z poszczególnych części arkusza na poziomie rozszerzonym



Najbardziej miarodajną częścią wykresu są wyniki odnoszące się do absolwentów LO, gdyż stanowili oni niemal 95% populacji zdających egzamin na poziomie rozszerzonym. W pozostałych typach szkół były to grupy kilkunastoosobowe. Jednak dla każdej z grup najniższe wartości pojawiły się w odniesieniu do części I arkusza, czyli testu. Oznacza to, że zdający mają duże problemy z zadaniami sprawdzającymi wiadomości, gdyż wymagają one wiedzy bardzo szczegółowej. Duże znaczenie ma także fakt, że część tych zadań jest punktowanych w skali 0-1 i popełnienie jednego błędu w zadaniu złożonym skutkuje brakiem punktu. Dlatego też właśnie w tej części arkusza wyniki absolwentów LO są wyraźnie wyższe niż w pozostałych typach szkół. Średnio uzyskiwali oni 8 punktów, natomiast pozostali 4-5 na 20 możliwych. Nie bez znaczenia było także to, że za zadania zamknięte w tej części arkusza zdający mógł uzyskać tylko 8 punktów.

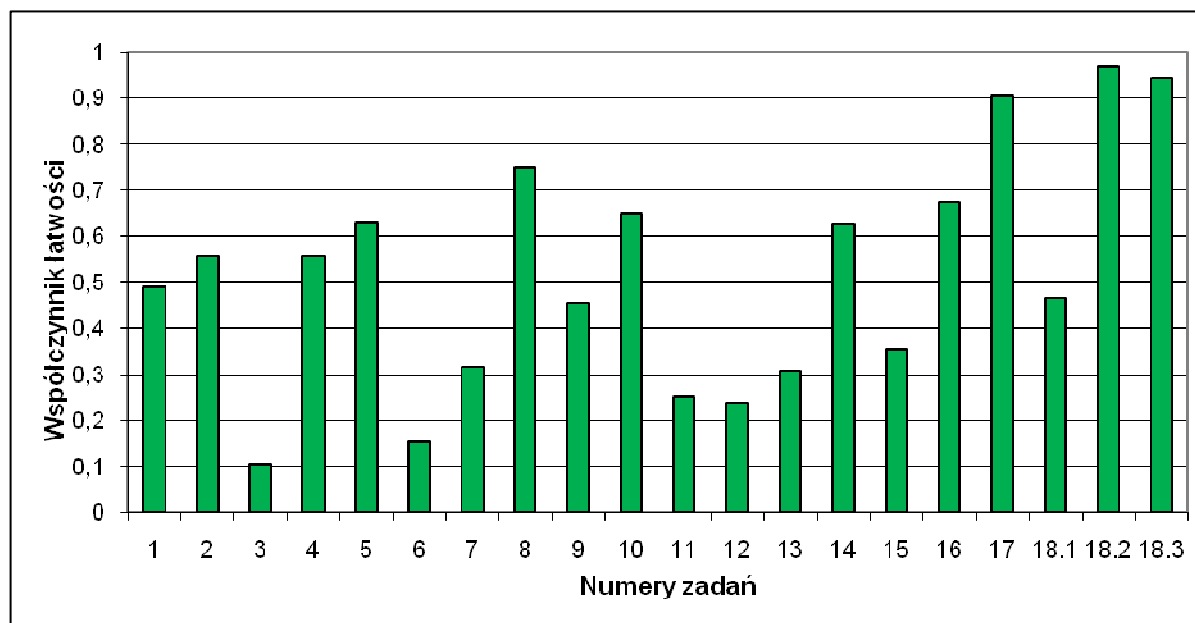
Tematyka części II arkusza, czyli transformacja ustrojowa Polski i innych państw postkomunistycznych, jest zagadnieniem dobrze ugruntowanym w praktyce szkolnej. Tym bardziej więc można było się spodziewać wyższych wyników maturzystów. Jednak zadania w tej części wymagają umiejętności złożonych, wykraczających poza pobieżny ogląd źródła. Wielopiętrowo zbudowane polecenia stanowią dla części zdających ogromną przeszkodę w udzieleniu poprawnej, a co ważniejsze odpowiedzi zgodnej z poleceniem. Zdecydowanie lepiej abiturienti poradzili sobie z analizą tekstów publicystycznych, choć trzeba przyznać, że w bieżącym roku były one dość przystępne. Raziła natomiast bezradność przy rozwiązywaniu zadań z wykorzystaniem danych statystycznych. Czynności polegające na porównywaniu, przetwarzaniu lub wyciąganiu wniosków na ich podstawie ujawniają poważne braki umiejętności, zwłaszcza analizowania i logicznego argumentowania.

Konsekwencją przeciętnych wyników za II część arkusza są, także nie najwyższe, wyniki punktowe uzyskane przez maturzystów za zadanie rozszerzonej odpowiedzi. W arkuszu z wiedzy o społeczeństwie materiały źródłowe mogą w pewnym stopniu pomóc w napisaniu wypracowania, lecz nie zastąpią samodzielnego budowania wypowiedzi, doboru materiału faktograficznego i jego selekcji czy też dostrzegania różnorodnych przyczyn i skutków zjawisk czy procesów. Nawet więc tegoroczne tematy, uznane przez zdających za dość łatwe, nie przełożyły na dobre wyniki za III część arkusza.

W przypadku arkusza na poziomie rozszerzonym analizowanie współczynnika łatwości w odniesieniu do działów tematycznych jest praktycznie niemożliwe, gdyż aż 39 punktów zdający mógł otrzymać za zadania dotyczące polityki. Tylko z tego zakresu merytorycznego współczynnik jest maksymalnie zobiektywizowany poprzez liczbę zadań i ich różnorodność konstrukcyjną. Wynosi on 0,52, a więc jest nieco wyższy od średniej dla całego arkusza.

Współczynnik łatwości, inaczej niż w arkuszu na poziomie podstawowym, nie zależy od typu zadania. Współczynnik łatwości zadań zamkniętych wynosi bowiem 0,50 a otwartych 0,49. Trzeba jednak pamiętać o znacznej dysproporcji między liczbą punktów możliwych do uzyskania z zadań obu typów – odpowiednio 8 i 42. Nie pozwala to więc na wyciąganie dalej idących wniosków. Dlatego istotne jest przyjrzenie się współczynnikom łatwości poszczególnych zadań, które zaprezentowano na wykresie 6.

Wykres 6. Współczynnik łatwości zadań z arkusza na poziomie rozszerzonym



Poza kryteriami kompozycji pracy i poprawności językowej w zadaniu rozszerzonej odpowiedzi, wartość uznawaną za zadowalającą (0,7) mają współczynniki łatwości dla zadań nr 8 i 17. Pierwsze z nich polegało na uporządkowaniu w kolejności chronologicznej trzech dokumentów, dotyczących praw i wolności człowieka, natomiast drugie – zmiany w funkcji

gminy w Polsce po 1989 roku. Oba zagadnienia są często omawiane już na etapie gimnazjum, więc fakt, że 3/4 zdających potrafiło rozwiązać te zadania nie powinien zaskakiwać.

Kilka zadań w części testowej arkusza ma współczynniki łatwości oscylujące około wartości 0,5, a więc takiej, jak średnia dla całego arkusza. W przypadku czterech zadań współczynnik nie osiągnął nawet pułapu 0,3 – są to zadania nr 3, 6, 11 i 12. Dotyczyły one zupełnie różnych treści kształcenia, więc nie można mówić o przypadkowości takich rezultatów. W zadaniu 3. maturzyści, posilując się wiedzą potoczną, wyjaśniali różnicę między mniejszością etniczną a narodową. Uproszczenie, jakim się posługiwali (mniejszość etniczna nie ma własnego państwa, a narodowa ma) nie jest wprawdzie błędem, lecz pomija aspekt prawny. Tymczasem w poleceniu do zadania wyraźnie wskazano, że właśnie takie odniesienie ma się znaleźć w odpowiedzi. Tylko abiturienti posiadający ugruntowaną wiedzę na ten temat rozwiązyli zadanie poprawnie.

Duży odsetek błędnych odpowiedzi w zadaniu 6. jest zaskakujący. Było to bowiem zadanie na dobieranie, w którym spośród trzech wymienionych organów władzy należało wskazać organy terenowej administracji niezespólonej i zespólonej. Ułatwieniem dla zdającego mógł być fakt, że jednym z wymienionych organów był prezydent miasta, który przecież nie jest organem władzy rządowej, a samorządowej. Dla sporej części maturzystów nie okazało się to wystarczającą informacją, aby pominąć ten organ przy zaklasyfikowaniu do którejś z kategorii. Zdarzało się także, że zdający do jednej kategorii dopisywali dwa organy.

Zadanie 11., w którym należało uzupełnić tabelę dotyczącą organów władzy ustawodawczej, ustroju terytorialnego oraz systemu rządów w trzech państwach, uwidocznilo braki w zakresie wiadomości posiadanych przez abiturientów. Obok błędów wynikających z niewiedzy (np. wpisywanie nazwy Reichstag zamiast Bundesrat), pojawiły się odpowiedzi wskazujące na nieznaną kategorię charakteryzujących ustrój polityczny państwa. Stąd też władzę ustawodawczą mylono z systemem partyjnym i w odniesieniu do USA zamiast Senatu i Izby Reprezentantów wpisywano „Partia Demokratyczna” i „Partia Republikańska”. Nieco rzadziej występowały odpowiedzi, w których maturzysta, nie rozumiejąc najwyraźniej pojęcia „system rządów”, wpisywał odpowiedź „demokratyczny”, charakteryzującą system (reżim) polityczny.

Niski odsetek zdających rozwiązał poprawnie zadanie 12., polegające na wskazaniu spośród sześciu podanych państw, stałych członków Rady Bezpieczeństwa ONZ. Wiedzę na ten temat można uznać za elementarną w zakresie spraw międzynarodowych i dlatego fakt, że tylko co piąty maturzysta zdający egzamin na poziomie rozszerzonym potrafił udzielić poprawnej odpowiedzi, jest zaskakujący. Najczęściej wskazywano USA i Rosję, ale kolejne wybory były już bardzo różne. Trzecim (i ostatnim) państwem, które należało wskazać, była Francja, a tymczasem licznie wybierano pozostałe (Niemcy, Kanadę czy Japonię), niekiedy nawet wszystkie. Właśnie nadmiar wskazań był najczęstszą przyczyną nieprzyznania zdającemu punktów za to zadanie.

Inaczej niż na poziomie podstawowym, na poziomie rozszerzonym występują wyraźniejsze różnicowania między województwami. Dotyczy to zwłaszcza zadań nr 1, 3, 14, 15 i 16. To właśnie w tych zadaniach maturzyści z Ziemi Lubuskiej i Zachodniego Pomorza osiągnęli lepsze wyniki od zdających z Wielkopolski, stanowiące o wyższym wyniku za cały arkusz. Trzy ostatnie spośród wymienionych zadań dotyczyły analizy źródeł, tak więc można stwierdzić, że właśnie w tym elemencie uwidoczniły się dysproporcje między zdającymi z różnych województw. Ponieważ część II arkusza pozostaje w ścisłym związku z częścią III, stąd też słabe umiejętności w analizowaniu źródeł, skutkują najczęściej także mniejszą liczbą punktów uzyskanych za wypracowanie.

Jeszcze większe różnice można dostrzec analizując punktację zadań, jaką otrzymali absolwenci z różnych typów szkół. Pamiętać należy jednak o specyficznej strukturze populacji – o wartości współczynnika łatwości dla liceów profilowanych, techników czy szkół uzupełniających decydują wyniki kilku-kilkunastu zdających. Współczynniki łatwości, uwzględniające oba wspomniane kryteria podziału, zostały podane w tabeli 9.

Tabela 9. Zróżnicowanie współczynników łatwości za zadania z arkusza na poziomie rozszerzonym

Numer zadania	Okręg	Województwa			Typy szkół			
		L	W	Z	LO	LP	T	SU
1	0,49	0,54	0,46	0,50	0,50	0,26	0,24	0,50
2	0,56	0,58	0,53	0,59	0,56	0,45	0,34	0,88
3	0,11	0,10	0,08	0,15	0,11	0,05	0,03	0,25
4	0,56	0,57	0,53	0,61	0,57	0,11	0,41	0,00
5	0,63	0,65	0,61	0,65	0,63	0,47	0,57	0,75
6	0,15	0,19	0,14	0,16	0,15	0,05	0,22	0,00
7	0,32	0,33	0,30	0,34	0,32	0,11	0,17	0,25
8	0,75	0,77	0,73	0,77	0,76	0,37	0,64	0,50
9	0,46	0,45	0,44	0,49	0,46	0,16	0,22	0,25
10	0,65	0,68	0,64	0,65	0,66	0,53	0,43	0,25
11	0,25	0,29	0,23	0,28	0,26	0,07	0,05	0,08
12	0,24	0,25	0,22	0,28	0,24	0,00	0,12	0,25
13	0,31	0,33	0,28	0,35	0,32	0,08	0,05	0,00
14	0,63	0,67	0,59	0,65	0,63	0,44	0,44	0,33
15	0,35	0,40	0,31	0,40	0,36	0,13	0,13	0,50
16	0,67	0,67	0,65	0,72	0,68	0,64	0,54	0,38
17	0,90	0,91	0,89	0,92	0,90	0,95	0,84	0,75
18.1	0,47	0,47	0,45	0,49	0,47	0,35	0,34	0,36
18.2	0,97	0,97	0,97	0,97	0,97	0,89	0,88	0,75
18.3	0,94	0,96	0,92	0,97	0,95	0,84	0,79	0,75

W przypadku zadań punktowanych 0-1 współczynnik łatwości wskazuje także, jaki odsetek zdających otrzymał 0, a jaki maksymalną liczbę punktów. Zadanie wielopunktowe wymaga natomiast wykreślenia rozkładu wyników, na podstawie którego można zorientować się, w jakim stopniu różnicuje ono zdających. Ważną informacją o zadaniach jest odsetek zdających, którzy otrzymali za rozwiązanie 0 punktów lub maksymalną ich liczbę, co zostało przedstawione w tabeli 10. Zestawiając te informacje z danymi zawartymi w tabeli 9. można

odszukać przykłady zadań o podobnych współczynnikach łatwości zadań, lecz w odmienny sposób różnicujące populację.

Tabela 10. Zdający, którzy uzyskali 0 oraz maksymalną liczbę punktów za rozwiązanie zadań z arkusza na poziomie rozszerzonym

Nr zadania	1	2	3	4	5	6	7	8	9	10
0 punktów uzyskało	30%	20%	89%	44%	17%	85%	41%	25%	54%	35%
Maksymalną liczbę punktów uzyskało	28%	31%	11%	56%	43%	15%	4%	75%	46%	65%
Nr zadania	11	12	13	14	15	16	17	18.1	18.2	18.3
0 punktów uzyskało	56%	76%	56%	11%	54%	5%	10%	0%	3%	6%
Maksymalną liczbę punktów uzyskało	9%	24%	18%	30%	24%	30%	90%	1%	97%	94%

Ponad 40% zdających w zadaniu 7. nie potrafiło na podstawie zamieszczonych opisów i elementów graficznych podać nazw organów (agend) ONZ. Tymczasem jedną z nich był UNICEF, o którym informacje można znaleźć we wszystkich podręcznikach przedmiotu, nawet przeznaczonych do kształcenia na poziomie podstawowym. Zidentyfikowanie drugiej organizacji było na tyle trudne, że uczyniło to zaledwie 96 maturzystów. Najczęściej nie podejmowano rozwiązania tego elementu zadania lub też, ignorując treść polecenia, wpisywano nazwy organizacji pozarządowych, np. Human Rights Watch.

Bardzo mocno różnicowało maturzystów zadanie nr 15 – ponad połowa nie uzyskała za nie żadnego punktu, ale 1/4 zdających zdobyła maksimum, czyli 2 punkty. Na to zadanie warto zwrócić uwagę w kontekście przygotowania kolejnych roczników maturzystów do egzaminu z wiedzy o społeczeństwie. Na umiejętność wyznaczania zależności w danych oraz na formułowanie argumentów wynikających z ich analizy powinno przeznaczać się dużo więcej czasu w trakcie procesu nauczania/uczenia się. Tylko wtedy bowiem w sytuacji egzaminacyjnej zdający może szybko dostrzec istotne elementy i poprawnie wykonać zadanie.

Niewielu zdających uzyskało maksymalną liczbę punktów za wypracowanie. W tym roku, poza zwolnionymi z egzaminu finalistami i laureatami olimpiad przedmiotowych, 20 punktów za zadanie nr 18 zdobyło tylko czterech maturzystów, a kolejnych 22 uzyskało wynik 18 lub 19 punktów. Aż 60% maturzystów uzyskało wynik w przedziale 8-12 punktów. Okazuje się zatem, że tylko sformułowanie podstawowych treści wymaganych w poleceniu (podanie uzasadnienia zajętogo przez zdającego stanowiska) jest umiejętnością opanowaną przez większość maturzystów. Gdy dochodzi konieczność zagłębienia się w zagadnienie, np. poprzez zaprezentowanie kontrargumentów i odniesienie się do nich, większość z nich po prostu sobie nie radzi.

Za zadanie rozszerzonej odpowiedzi sześciu zdających nie otrzymało żadnego punktu, z czego dwoje nie podjęło nawet próby jego rozwiązania. Jednak na poziomie rozszerzonym

opuszczanie zadań ma charakter incydentalny – w żadnym frakcja opuszczeń nie przekroczyła wartości 0,15. W tabeli 11. podano wartości dla wszystkich zadań.

Tabela 11. Frakcja opuszczeń zadań (dane dla wszystkich przystępujących w Okręgu)

Nr zadania	1	2	3	4	5	6	7	8	9	10
Frakcja opuszczeń	0,01	0,01	0,03	0,00*	---	0,00	0,07	0,00	0,00	0,00
Nr zadania	11	12	13	14	15	16	17	18.1	18.2	18.3
Frakcja opuszczeń	0,02	0,00	0,05	0,00	0,01	0,00	0,00	0,00		

* wartość poniżej 0,005

Najwięcej, bo prawie dwustu maturzystów, nie podjęło próby rozwiązania zadania 7., które nie należało do grupy zadań o najniższym współczynniku łatwości. Niepodejmowanie próby rozwiązania tego zadania mogło mieć związek z wykorzystanymi materiałami. Nawet zdający, którzy uzyskiwali najwyższe wyniki najczęściej opuszczali właśnie to zadanie, a ściślej jego drugą część. Dowodzi to braku kompleksowej wiedzy – organy ONZ zna wielu, lecz ich symbole – nieliczni.

Podobną uwagę można odnieść do zadania nr 13., w którym wykorzystano mapę konturową. Część zdających traktuje takie zadania jak zadania nie do rozwiązania, a przecież w tym konkretnym przykładzie jeden punkt można było uzyskać korzystając jedynie z zamieszczonych opisów. Trzeba jednak przyznać, że właśnie umiejętność rozwiązywania zadań z materiałami kartograficznymi, zarówno odnoszącymi się do Polski, jak i Europy czy świata jest opanowana na najniższym poziomie. Wniosek ten można wyciągnąć na podstawie obserwacji wyników za zadania maturalne z wiedzy o społeczeństwie od 2005 roku.

Analizując wyniki egzaminu na poziomie rozszerzonym, nie sposób pominąć wybieralności tematów i jej korelacji z uzyskanym wynikiem. W bieżącym roku taka zależność nie występuje, zwłaszcza że jak nigdy dotąd, wybieralność jednego z tematów sięgnęła 97%. Porównanie wybieralności i średnich wyników uzyskanych za wypracowanie umożliwiają dane zebrane w tabeli 12.

Tabela 12. Wybieralność tematów i średni wynik punktowy w zadaniu rozszerzonej odpowiedzi z arkusza na poziomie rozszerzonym

Kategoria	Okręg		Województwo lubuskie		Województwo wielkopolskie		Województwo zachodniopomorskie	
	Wybieralność	Średni wynik punktowy	Wybieralność	Średni wynik punktowy	Wybieralność	Średni wynik punktowy	Wybieralność	Średni wynik punktowy
Temat 1.	97,5%	10,21	98,4%	10,29	97,2%	10,01	95,6%	10,57
Temat 2.	2,5%	10,00	1,6%	8,50	2,8%	10,69	4,4%	9,29

Niezależnie od województwa, ogromna większość maturzystów wybrała temat nr 1, w którym trzeba było rozważyć, czy 20 lat przemian ustrojowych można uznać za sukces Polski i Polaków. Zdającym ten temat jawił się jako łatwy, niejako „szkolny”. Ponieważ w arkuszu znalazło się także kilka informacji, mogących pomóc w napisaniu

własnego tekstu, wybór wydawał się oczywisty. Łatwość tematu okazała się jednak pozorna. W większości prac poprzestano jedynie na wymienieniu kilku powszechnie znanych faktów i to nie zawsze mających kluczowe znaczenie dla analizowanego zagadnienia. Argumentacja podawana przez maturzystów była jednostronna (najczęściej „na tak”), a przecież zadanie wymagało przeprowadzenia rozważań. Ponadto w przytaczanych faktach pojawiały się błędy merytoryczne, jak mylenie dat rocznych, imion, nazwisk czy nazw.

Zaledwie 96 maturzystów podjęło temat nr 2. Wymagał on omówienia polskiej drogi transformacji ustrojowej na tle wybranych krajów postkomunistycznych, z uwzględnieniem czynników ułatwiających i utrudniających przemiany. Niewątpliwie właśnie konieczność uwzględnienia tła międzynarodowego spowodowała małe zainteresowanie tym tematem. Nie oznacza to jednak, że temat wybrali wyłącznie zdający, którzy posiadali rozleglejszą wiedzę w tym zakresie. Średni wynik punktowy uzyskany za oba tematy jest bowiem niemal identyczny.

IV. Wnioski

Wyniki egzaminu maturalnego z wiedzy o społeczeństwie, przeprowadzonego w maju 2010 roku i dokonana na ich podstawie analiza, dotycząca zdających z województw: lubuskiego, wielkopolskiego i zachodniopomorskiego, umożliwiają przedstawienie kilku wniosków. Należy podkreślić, że przy analizie danych dotyczących tak dużej populacji nie zostają uwzględnione wszystkie zmienne, które mogły mieć wpływ na wynik w powiatach, a zwłaszcza w szkołach. Dlatego tak ważne jest, aby na podstawie wyników zdających uzyskanych za poszczególne zadania, które są dostępne dyrektorom szkół, przeprowadzić stosowne analizy dotyczące populacji absolwentów. Tylko w ten sposób można dostrzec problemy, wyciągnąć wnioski i zaplanować działania służące wyeliminowaniu błędów czy braków, które uwidocznił tegoroczny egzamin.

W odniesieniu do Okręgu i poszczególnych województw najważniejsze wnioski można sformułować następująco:

- Zmiany wprowadzone w regulacjach prawnych wpłynęły na wybieralność wiedzy o społeczeństwie jako przedmiotu maturalnego. W tym roku 14% absolwentów przystąpiło do egzaminu z tego przedmiotu, co stanowi odsetek dwukrotnie niższy niż w 2009 roku. Liczba zdających (ok. 7,5 tys.) realnie oddaje zainteresowania maturzystów, bowiem dotychczas ogromna większość zdających wybierała ten przedmiot jako obowiązkowy.
- Zróżnicowanie w wybieralności WOS w województwach oraz powiatach było i jest bardzo duże. Największym zainteresowaniem WOS cieszył się tradycyjnie wśród absolwentów szkół w Zachodniopomorskiem (19%), mniejszym w Lubuskim (16%), a zdecydowanie najmniejszym w Wielkopolsce (11%). Zjawisko to ma charakter trwały, a w bieżącym roku można nawet mówić o pogłębieniu się tych dysproporcji. W powiatach wartości te są jeszcze większe i wynoszą od 4 do 46%, przy czym

w powiatach ziemskich częściej wybierany jest poziom podstawowy, a w dużych miastach – rozszerzony.

- Tylko co trzeci maturzysta przystępujący do egzaminu z wiedzy o społeczeństwie wybrał poziom rozszerzony. Jest to z jednej strony skutek umożliwienia abiturientom zdawania egzaminu z przedmiotu dodatkowego na poziomie podstawowym, a z drugiej strony efekt działań części uczelni, które na wybrane kierunki studiów systematycznie obniżają wymagania rekrutacyjne. Dopiero planowane zmiany w egzaminie maturalnym od roku 2015 (konieczność przystąpienia do egzaminu na poziomie rozszerzonym z dwóch przedmiotów dodatkowych) może zatrzymać ten niebezpieczny trend.
- Istnieje duża korelacja między wybieralnością przedmiotu na poziomie podstawowym w poszczególnych powiatach a uzyskanym przez zdających średnim wynikiem. Niestety, jest to zależność odwrotnie proporcjonalna. Tylko w nielicznych powiatach, w których do egzaminu przystąpił odsetek zdających dużo wyższy od średniej, został osiągnięty wysoki wynik. Oznacza to, że w każdym powiecie odsetek zdających, którzy są w stanie osiągnąć dobry wynik jest zbliżony i nie przekracza kilku procent. Wydaje się, że pozostali maturzyści przystępują do egzaminu bez odpowiedniego przygotowania, przez co wyniki przez nich uzyskiwane są przeciętne lub niskie.
- W odniesieniu do egzaminu na poziomie rozszerzonym coraz wyraźniej dostrzec można dwa zjawiska: spadek wybieralności WOS w powiatach ziemskich i pogłębiające się – na korzyść większych miast – różnice w wynikach. Pierwsze zjawisko można wyjaśnić istniejącą ofertą edukacyjną szkół, gdyż w mniejszych powiatach jest ona, co zrozumiale, mniej zróżnicowana. Natomiast wysoki wynik w dużych miastach to z reguły efekt bardzo wysokich wyników w pojedynczych szkołach – w pozostałych średni wynik nie odbiega od okolicznych powiatów.
- Średnie wyniki uzyskane przez zdających egzamin na poziomie podstawowym w województwach wyniosły: w woj. lubuskim 54,32%, w woj. wielkopolskim 55,58%, a w woj. zachodniopomorskim 56,63% i były wyższe od średniej krajowej (54,16%). Jednak ich wyników nie można uznać za imponujące, mimo że tegoroczni absolwenci z pewnością bardziej świadomie deklarowali przystąpienie do egzaminu z WOS. Oznacza to, że wbrew obiegowej opinii, dobre przygotowanie do egzaminu z tego przedmiotu nie może oznaczać jedynie bazowania na pobieżnej wiedzy. Kilka zadań w tegorocznych arkuszach dobitnie ukazało różnice maturzystami mającymi wiedzę ugruntowaną, wynikającą z lektury literatury specjalistycznych a osobami, które korzystają z ogólnych opracowań.
- Wyniki na poziomie rozszerzonym w województwach są w tym roku wyraźnie zróżnicowane. Średni wynik w Wielkopolsce wyniósł 47,54%, co w porównaniu do analogicznej wartości w Lubuskiem (51,02%), w Zachodniopomorskiem (52,24%), oraz do średniej w kraju (50,76%), może wskazywać na poważny problem. Potwierdza to także niska wybieralność przedmiotu w województwie wielkopolskim.

- Brak wiedzy nie pozwala absolwentom na poprawne wykonanie zadań wymagających posiadania odpowiednich umiejętności. Podczas przygotowań do egzaminu absolwenci powinni doskonalić umiejętność prawidłowego odczytywania poleceń, gdyż nadal wiele rozwiązań w arkuszu świadczy o związanych z tym problemach. Zdający dość często nie zwracają uwagi na czasowniki operacyjne i zamiast wyjaśniać, porównywać czy argumentować – opisują zjawisko. Dochodzi do tego także przepisywanie fragmentów tekstów źródłowych lub ich parafrazowanie.
- Różnice między współczynnikami łatwości poszczególnych obszarów standardów w arkuszu na poziomie podstawowym oraz na poziomie rozszerzonym są mniejsze niż w latach ubiegłych. Nadal jednak duża jest różnica między rozwiązywalnością zadań zamkniętych i otwartych, zwłaszcza jeśli wymagają one analizy materiałów źródłowych. Zdający potrafią zatem konfrontować podane rozwiązania z posiadanymi wiadomościami, lecz udzielenie samodzielnej odpowiedzi przekracza często ich zasób wiedzy. W przypadku odpowiedzi kilkudzaniowych ujawnia się ponadto nieporadność językowa, prowadząca często do zniekształcenia informacji lub braku precyzji.
- Zadania wykorzystujące mapę jako źródło nadal sprawiają zdającym duże problemy. Jest to zarówno wynik braku wiedzy geograficznej, jak i umiejętności syntetyzowania informacji. Wiedza wielu zdających nie jest usystematyzowana, przez co, gdy jest konieczne jej zebranie, nie potrafią rozwiązać nawet dość prostych zadań. WOS jest przedmiotem interdyscyplinarnym i łączenie informacji z różnych dziedzin powinno być jedną z kluczowych umiejętności, jakie powinna posiadać osoba przystępująca do egzaminu maturalnego.
- W arkuszach na obu poziomach zadania rozszerzonej odpowiedzi dawały zdającym dużą swobodę wypowiedzi. Tematy były bowiem zredagowane bardzo ogólnie, w sposób nie narzucający maturzyście doboru argumentów czy przykładów. Większość zdających uzyskała punkty za kompozycję pracy i poprawność językową, lecz pojawiająca się w wypracowanych faktografia była najczęściej dość uboga i rzadko wykraczała poza powszechnie znane wydarzenia. Nadal występuje problem z prawidłowym wykorzystaniem źródeł: albo prace nie spełniają wymogów formalnych, albo (częściej) polegają na parafrazowaniu tekstu. Bardzo nieliczni zdający rozważali zagadnienie, a pozostali nie argumentowali zajętego przez siebie stanowiska, stąd też nie uzyskiwali dużej liczby punktów za strukturę wyводу. Niewątpliwie tworzenie własnego tekstu pozostaje umiejętnością, którą maturzyści powinni doskonalić w większym niż do tej pory zakresie.

Maciej Młynarczyk