

**OKRĘGOWA KOMISJA EGZAMINACYJNA  
W POZNANIU**

**WYNIKI  
EGZAMINU MATURALNEGO  
Z WIEDZY  
O SPOŁECZEŃSTWIE  
RAPORT**

**WOJEWÓDZTWA  
LUBUSKIE\*WIELKOPOLSKIE\*ZACHODNIOPOMORSKIE**

**2011**

## SPIS TREŚCI

<b>I. Opis zestawów egzaminacyjnych (arkuszy)</b> .....	3
<b>I.1. Arkusz na poziomie podstawowym</b> .....	3
<b>I.2. Arkusz na poziomie rozszerzonym</b> .....	4
<b>II. Charakterystyka populacji zdających egzamin z wiedzy o społeczeństwie</b> .....	5
<b>III. Interpretacja osiągnięć zdających</b> .....	6
<b>III.1. Wyniki za rozwiązanie zadań w arkuszu na poziomie podstawowym</b> .....	6
<b>III.2. Wyniki za rozwiązanie zadań w arkuszu na poziomie rozszerzonym</b> .....	15
<b>IV. Wnioski</b> .....	23

## Wiedza o społeczeństwie

Egzamin maturalny z wiedzy o społeczeństwie został przeprowadzony 9 maja 2011 roku. Osoby przystępujące do egzaminu maturalnego po raz pierwszy mogły zdawać WOS wyłącznie jako przedmiot dodatkowy na poziomie podstawowym lub rozszerzonym. Czas trwania egzaminu wynosił odpowiednio: 120 minut na poziomie podstawowym i 180 minut na poziomie rozszerzonym.

### I. Opis zestawów egzaminacyjnych (arkuszy)

Zadania znajdujące się w arkuszach egzaminacyjnych obejmowały cztery bloki tematyczne: *Spółeczeństwo*, *Polityka*, *Prawo* oraz *Polska, Europa, świat*. Ich rozwiązanie wymagało od maturzystów wykazania się wiadomościami i ich rozumieniem (obszar I standardów egzaminacyjnych), umiejętnością poprawnego korzystania z różnorodnych źródeł informacji (obszar II) oraz umiejętnością tworzenia spójnej i logicznej wypowiedzi pisemnej (obszar III).

#### Arkusz na poziomie podstawowym

Za rozwiązanie zadań w arkuszu egzaminacyjnym na poziomie podstawowym zdający mógł uzyskać maksymalnie 100 punktów. Arkusz składał się z 30 zadań. Połowa była zadaniami zamkniętymi (4 wyboru wielokrotnego, 6 na dobieranie i 5 prawda-falsz), a pozostałe – zadaniami otwartymi: 13 krótkiej odpowiedzi (w tym 9 złożonych), jedno zadanie z luką oraz jedno zadanie rozszerzonej odpowiedzi. W zadaniach wykorzystano teksty źródłowe (fragmenty aktów prawnych oraz publicystykę), ilustracje, mapy, wykresy, tabele z danymi i rysunek satyryczny. Strukturę arkusza, uwzględniającą zróżnicowanie tematyczne, konstrukcyjne oraz obszar standardów przedstawia tabela 1.

**Tabela 1. Liczba punktów możliwych do uzyskania za zadania w arkuszu na poziomie podstawowym, z uwzględnieniem różnych kryteriów klasyfikacji**

Dział tematyczny	Obszar standardów			Typy zadań		
	I	II	III	zamknięte	otwarte	
<b>Spółeczeństwo</b>	2	26	-	12	16	<b>28</b>
<b>Polityka</b>	11	18	15	19	25	<b>44</b>
<b>Prawo</b>	7	7	-	7	7	<b>14</b>
<b>Polska, Europa, świat</b>	9	5	-	-	14	<b>14</b>
	<b>29</b>	<b>56</b>	<b>15</b>	<b>38</b>	<b>62</b>	

Polecenia do zadań jednoznacznie wskazywały zdającemu, w jaki sposób należy udzielić odpowiedzi. W kilku przypadkach maturzysta otrzymał dodatkowe informacje o liczbie wymaganych odpowiedzi, możliwości kilkukrotnego wykorzystania tego samego elementu z podanego katalogu odpowiedzi czy konieczności przytoczenia w odpowiedzi danych zawartych w źródle. Elementy zadań złożonych sprawdzały różne umiejętności, np. selekcjonowanie informacji, porównywanie, wyjaśnianie czy argumentowanie.

Sporządzając dłuższą wypowiedź pisemną (zadanie nr 30) zdający miał przeprowadzić rozważania na temat, czy społeczeństwo polskie ma wpływ na sprawy publiczne w środowisku lokalnym. Stosownie do treści polecenia, zdający powinien uwzględnić w swojej pracy następujące elementy:

1. zajęcie stanowiska w powyższej sprawie,
2. przedstawienie trzech form aktywności społecznej i trzech form aktywności politycznej,
3. odwołanie się do materiałów źródłowych zamieszczonych w arkuszu.

Wśród kryteriów oceny tego zadania znalazły się także elementy dotyczące formy wypowiedzi – maturzysta mógł otrzymać po jednym punkcie za komunikatywność języka oraz za właściwą strukturę pracy.

### Arkusz na poziomie rozszerzonym

W arkuszu na poziomie rozszerzonym zostało zamieszczonych 20 zadań. Suma punktów możliwych do uzyskania za ich rozwiązanie wynosiła 50. Trzyczęściowa struktura arkusza (test – 20 punktów, analiza źródeł – 10 punktów i wypracowanie – 20 punktów), wymagała od zdającego wykazania się wiedzą i jej zastosowaniem oraz wszechstronnymi umiejętnościami. Wśród zadań 7 było zamkniętych (4 wyboru wielokrotnego, 2 prawda-fałsz i 1 na dobieranie), a 13 otwartych (11 – krótkiej odpowiedzi, jedno z luką i jedno rozszerzonej odpowiedzi). Materiałami źródłowymi w zadaniach były teksty publicystyczne, mapy i tabele z danymi. Ze względu na mniejszą liczbę zadań oraz ścisły związek tematów wypracowań z częścią źródłową, zróżnicowanie arkusza było mniejsze niż na poziomie podstawowym. Fakt ten ilustruje tabela 2.

**Tabela 2. Liczba punktów możliwych do uzyskania za zadania w arkuszu na poziomie rozszerzonym, z uwzględnieniem różnych kryteriów klasyfikacji**

Dział tematyczny	Obszar standardów			Typy zadań		
	I	II	III	zamknięte	otwarte	
<b>Spółeczeństwo</b>	2	2	-	1	3	<b>4</b>
<b>Polityka</b>	2	10	23	1	34	<b>35</b>
<b>Prawo</b>	5	-	-	3	2	<b>5</b>
<b>Polska, Europa, świat</b>	3	3	-	2	4	<b>6</b>
	<b>12</b>	<b>15</b>	<b>23</b>	<b>7</b>	<b>43</b>	

W teście zamieszczono 7 zadań zamkniętych i 7 zadań otwartych. Obejmowały one zakres wiadomości i umiejętności z obu poziomów standardów wymagań egzaminacyjnych. Za poprawne rozwiązanie większości z nich zdający mógł uzyskać maksymalnie 1 punkt, nawet wtedy, gdy wymagana odpowiedź składała się z kilku elementów. Maturzysta uzyskiwał punkty za wykonanie całego zadania (np. podjęcie trzech poprawnych decyzji w zadaniu prawda-fałsz lub wykonanie kilku czynności w obrębie części zadania, np. rozpoznanie państwa na podstawie opisu wraz ze wskazaniem jego położenia na mapie).

Materiały źródłowe zamieszczone w części II arkusza prezentowały opinie na temat przemian politycznych w Polsce po 1989 roku oraz historycznych i funkcjonujących we współczesnym świecie systemów politycznych. Były to teksty o charakterze naukowym lub publicystycznym, jak i dane statystyczne, będące wynikami badań opinii publicznej. Pięć zadań krótkiej odpowiedzi, wchodzących w skład tej części, sprawdzało poziom opanowania przez zdającego umiejętności selekcjonowania informacji, dokonywania porównań, wyjaśniania sformułowań użytych w tekstach, rozpoznawania zjawisk na podstawie podanych informacji oraz tworzenia informacji.

W zadaniu rozszerzonej odpowiedzi (nr 20) maturzysta wybierał jeden z dwóch podanych tematów wypracowania. Pierwszy z nich dotyczył charakterystyki trybu wyboru i kompetencji Prezydenta RP oraz oceny jego pozycji ustrojowej w odniesieniu do różnych współczesnych modeli prezydentury. Natomiast zdający, którzy realizowali temat 2. mieli za zadanie scharakteryzowanie zasad demokratycznego państwa prawnego oraz ocenę ich funkcjonowania w Polsce. Niezależnie od dokonanego wyboru tematu, maturzysta powinien wykorzystać materiały źródłowe zamieszczone w arkuszu, a także w logiczny sposób skomponować pracę, dbając przy tym o poprawność językową.

## II. Charakterystyka populacji zdających egzamin z WOS

**Do egzaminu maturalnego z wiedzy o społeczeństwie w maju bieżącego roku przystąpiło po raz pierwszy 7985 maturzystów – 5722 na poziomie podstawowym i 2263 na poziomie rozszerzonym. W dalszej części analizy wszelkie dane, o ile nie zostanie to inaczej określone, będą odnosić się do tej populacji.**

W ubiegłym roku, wskutek przesunięcia WOS do grupy przedmiotów wybieranych dodatkowo, o ponad połowę (z 16701 do 7439) zmniejszyła się liczba osób przystępujących po raz pierwszy do tego egzaminu. W tym roku populacja, która po raz pierwszy przystąpiła do egzaminu była liczniejsza od ubiegłorocznej o ponad 500 osób. Oznacza to – przy mniejszej populacji przystępujących po raz pierwszy do egzaminu maturalnego – zwiększenie wybieralności przedmiotu, ale wyłącznie na poziomie podstawowym. Ogólne dane dotyczące populacji przystępujących do egzaminu maturalnego z WOS zamieszczono w tabeli 3.

**Tabela 3. Wybieralność wiedzy o społeczeństwie jako przedmiotu maturalnego**

Obszar	Oba poziomy		Poziom podstawowy		Poziom rozszerzony		Zdający wg typów szkół (dane w %)			
	Wybieralność	Liczba zdających	Wybieralność	Liczba zdających	Wybieralność	Liczba zdających	LO	LP	T	SU
<b>Okręg</b>	15,01%	7985	10,76%	5722	4,25%	2263	76,3	2,4	20,9	0,4
<b>L</b>	16,40%	1316	11,25%	903	5,15%	413	75,0	1,5	23,0	0,5
<b>W</b>	12,04%	3791	8,07%	2540	3,97%	1251	75,6	3,8	20,2	0,4
<b>Z</b>	21,05%	2878	16,67%	2279	4,38%	599	77,9	1,0	20,9	0,2

Uwagę zwraca bardzo wyraźne zwiększanie się z roku na rok różnicy w odsetku przystępujących do egzaminu maturalnego na poziomie podstawowym w poszczególnych województwach. Jest to o tyle zastanawiające, gdyż liczba i różnorodność kierunków studiów, na które rekrutacja uwzględnia wynik z WOS, jest w trzech województwach bardzo zbliżona. W każdym z trzech województw wybieralność wiedzy o społeczeństwie charakteryzuje się dużą rozpiętością w powiatach – w Lubuskim od 9,6% (pow. gorzowski) do 42,3% (pow. sulęciński), w Wielkopolsce od 4,5% (pow. kaliski) do 24,1% (pow. złotowski), a w Zachodniopomorskim od 8,6% (pow. koszaliński) do 35,1% (pow. choszczeński). Takie terytorialne zróżnicowanie wybieralności w powiatach nabrało już trwałego charakteru, więc przyczyn tej sytuacji należy szukać w szkołach, np. w umiejscowieniu wiedzy o społeczeństwie w szkolnych planach nauczania i umiejętności zainteresowania uczniów przedmiotem.

Do egzaminów z przedmiotów dodatkowych zdecydowanie częściej przystępują absolwenci LO. Stanowili oni w tym roku ponad 3/4 populacji przystępujących do egzaminu z wiedzy o społeczeństwie, przy czym na poziomie podstawowym jest to 68,5%, a na poziomie rozszerzonym 96%. Powyższe zróżnicowanie należy uwzględnić podczas analizy osiągnięć zdających jako jeden z czynników wpływających na uzyskiwany wynik.

### III. Interpretacja osiągnięć zdających

Informacje o typach szkół, jakie ukończyły osoby przystępujące do egzaminu z WOS oraz o zróżnicowaniu średnich wyników stanowią jedynie niewielką część danych służących dokonywaniu analiz. Wszechstronna analiza jakościowa powinna być oparta na rozpatrywaniu osiągnięć maturzystów w różnorodnych ujęciach i zależnościach, które pozwalają dostrzec pewne zjawiska. Liczba i dobór analizowanych parametrów mogą być – w zależności od potrzeb odbiorcy – bardzo różne, np. obszary standardów, umiejętności szczegółowe, treści podstawy programowej czy typy zadań. Nie bez znaczenia mogą być wybory tematów wypracowań, dokonywane przez zdających egzamin na poziomie rozszerzonym. Uwzględnienie wielu kontekstów pozwoli na precyzyjne wnioski oraz skłoni do podjęcia działań w celu uzyskiwania przez maturzystów w kolejnych sesjach wyższych wyników.

#### III.1. Wyniki za rozwiązanie zadań w arkuszu na poziomie podstawowym

**Tabela 4. Parametry statystyczne opisujące wyniki za zadania w arkuszu na poziomie podstawowym**

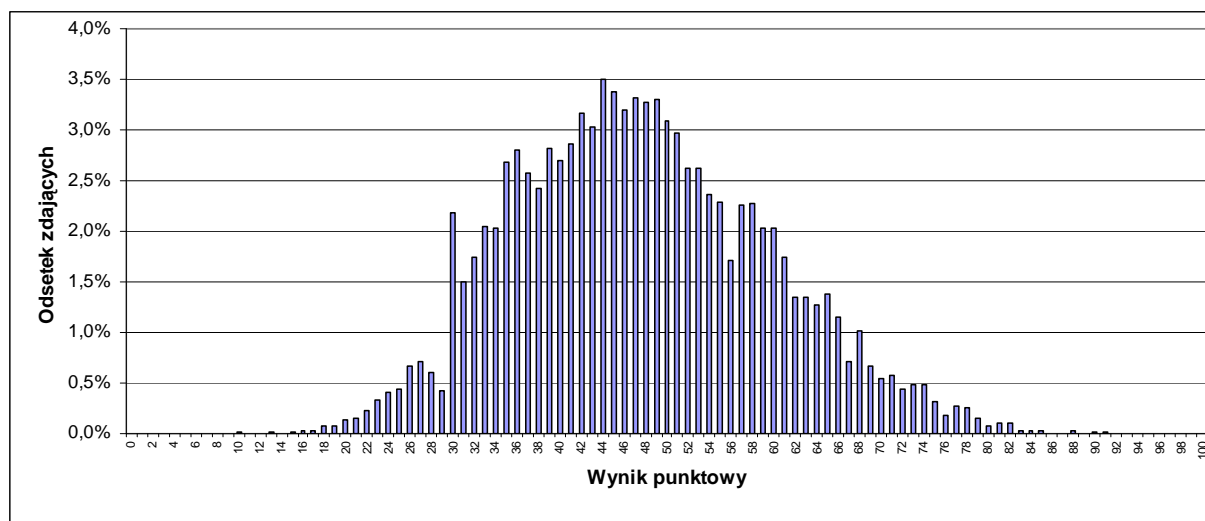
Obszar	Średni wynik punktowy	Odchylenie standardowe	Mediana (wynik środkowy)	Modalna (wynik najczęściej występujący)	Maksymalny wynik	Minimalny wynik	Średni wynik procentowy	Współczynnik łatwości
<b>Okręg</b>	47,52	11,98	47	44	91	10	48	0,48
<b>L</b>	48,29	12,00	47	45	88	16	48	0,48
<b>W</b>	47,14	11,69	46	48	88	10	47	0,47
<b>Z</b>	47,65	12,27	47	47	91	13	48	0,48

Zamieszczone w powyższej tabeli dane wskazują, że wyniki zdających w Okręgu są bardzo zbliżone do uzyskiwanych w latach 2007-2009, a ubiegłoroczne – wyraźnie wyższe wyniki – stanowiły jedynie pewne odstępstwo od ogólnego trendu. W bieżącym roku tylko 22 zdających osiągnęło wynik powyżej 80%, a najwyższy wynik spośród rozwiązujących zadania uzyskał absolwent szkoły w Gryficach – 91 punktów. Z drugiej strony 250 osób, czyli prawie 5% przystępujących do egzaminu z WOS na poziomie podstawowym, nie osiągnęło progu 30% punktów.

Średnie wyniki uzyskane przez zdających w trzech województwach są zbliżone, lecz po raz kolejny najkorzystniej pod tym względem prezentuje się województwo lubuskie. W tym województwie modalna i mediana są niższe od wyniku średniego, co świadczy o większym zróżnicowaniu wyników wysokich. Wartość odchylenia standardowego (ok. 1/8 sumy punktów za zadania w arkuszu), świadczy o statystycznie prawidłowym rozproszeniu wszystkich wyników i jest niemal równa w trzech województwach.

Graficznym ujęciem wyników całej populacji zdających jest rozkład wyników punktowych. Pozwala on na określenie częstości występowania poszczególnych wyników, a także na pozycjonowanie pojedynczego wyniku na tle całej populacji. Na wykresie nr 1 zilustrowano rozkład wyników w Okręgu.

**Wykres 1. Rozkład wyników punktowych uzyskanych przez zdających egzamin na poziomie podstawowym**

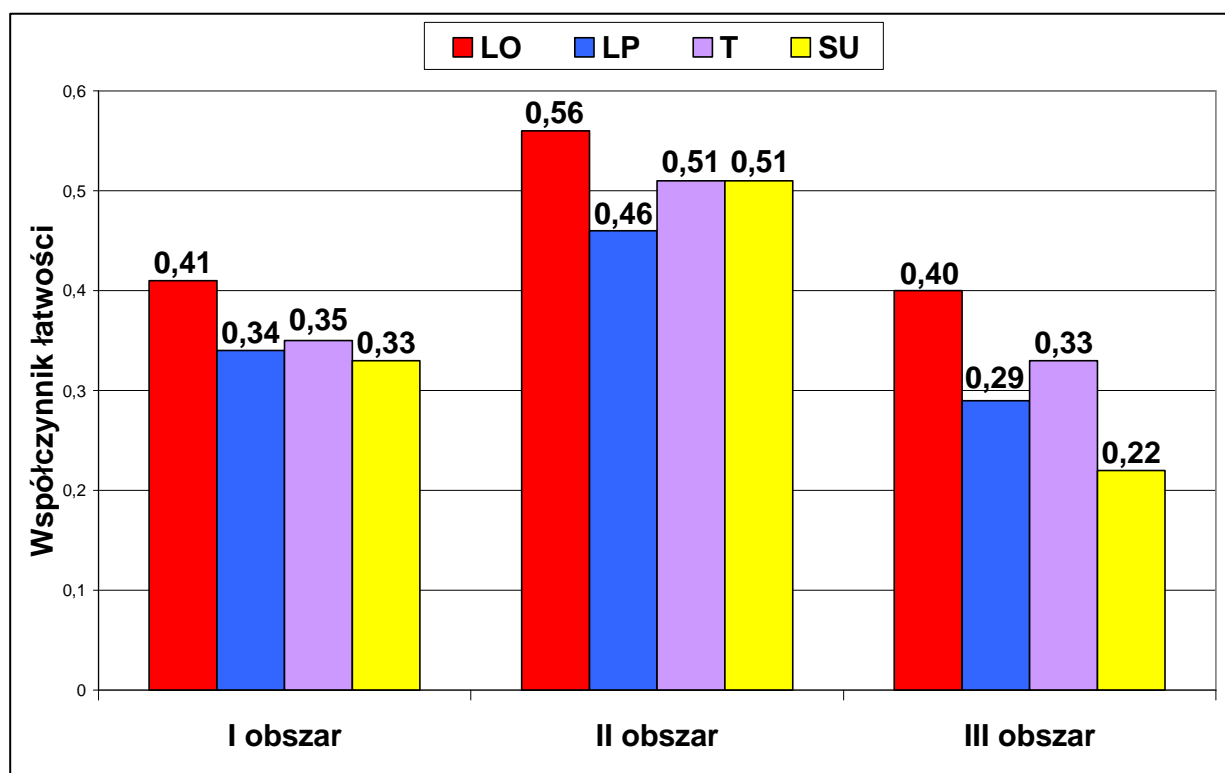


Rozkład wyników dla Okręgu stanowi uśrednienie i nie pozwala na dokonanie analiz dotyczących województw i powiatów. Tymczasem rozkłady wyników oraz średnie wyniki w powiatach są mocno zróżnicowane. W tym roku najwyższe średnie wyniki osiągnęli zdający z powiatów: śremskiego, wschowskiego, gorzowskiego, grodziskiego i nowotomyskiego, natomiast najniższe wyniki dotyczą powiatów koszańskiego, sławieńskiego, myśliborskiego, leszczyńskiego i kaliskiego. Wyniki w dużych miastach są także zróżnicowane, choć mniej odbiegają od średniej – najwyższe są w Gorzowie Wielkopolskim, a najniższe w Poznaniu. Uwagę zwraca fakt, że po raz pierwszy od 2005 roku wyniki uzyskane przez zdających w dużych miastach nie są wyższe od wyników szkół z powiatów ziemskich.

Formułowanie wniosków jedynie na podstawie wyniku średniego byłoby dużym uproszczeniem, gdyż np. odsetek maturzystów przystępujących w poszczególnych powiatach do egzaminów z przedmiotów dodatkowych charakteryzuje się bardzo dużą rozpiętością. Zdecydowanie najwyższą wybieralność WOS na poziomie podstawowym (33,5%) odnotowano w powiecie sulęcińskim, przy średnim wyniku 44,78, podczas gdy w powiecie śremskim wybieralność wyniosła poniżej 5%, przy średnim wyniku 54,32. Za sukces należy uznać wyniki osiągnięte w Szczecinie i w Świnoujściu, gdyż na wysoką średnią w tych miastach (ponad 50 punktów) złożyły się wyniki wysokiego odsetka populacji absolwentów (odpowiednio 16,5% i 12,7%). Jednak w kilku powiatach (myśliborski, sławieński szczeciński), w których do egzaminu z WOS na poziomie podstawowym przystąpił co czwarty tegoroczny maturzysta, średni wynik jest bardzo niski. Dlatego województwo zachodniopomorskie, w którym wybieralność przedmiotu jest wysoka, jest jednocześnie obszarem największych kontrastów w zakresie średnich wyników uzyskanych w powiatach.

Wynik egzaminu zewnętrznego jest miarą stopnia, w jakim przystępujące do niego osoby sprostały obowiązującym standardom wymagań egzaminacyjnych. Interpretowanie osiągnięć zdających powinno uwzględniać zróżnicowanie badanych umiejętności oraz wiedzy. Służy do tego współczynnik łatwości, który można obliczać zarówno dla obszarów standardów, działów tematycznych czy zadań, przy jednoczesnym uwzględnianiu innych zmiennych. Na wykresie 2. przedstawiono osiągnięcia absolwentów różnych typów szkół z uwzględnieniem obszarów standardów.

**Wykres 2. Poziom osiągnięć absolwentów różnych typów szkół w zakresie wiadomości i umiejętności z obszarów standardów egzaminacyjnych na poziomie podstawowym**



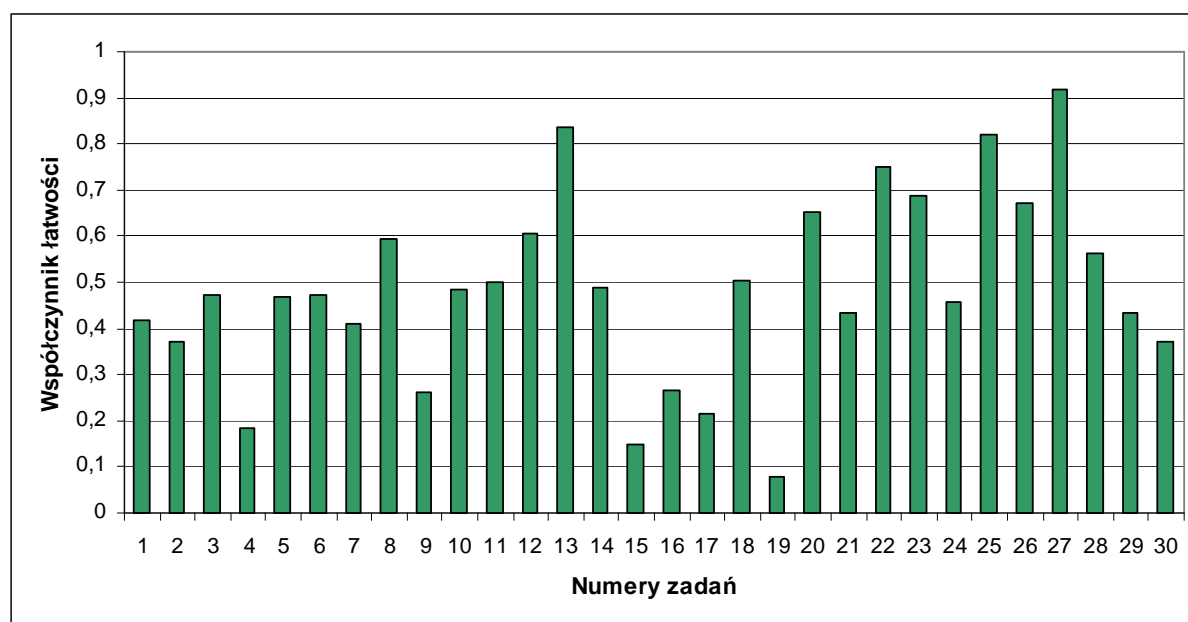


W każdym z trzech obszarach standardów najwyższą wartość ma współczynnik łatwości obliczony dla absolwentów LO. Najwyraźniej widać tę prawidłowość w zakresie III obszaru (tworzenie informacji), choć wynik maturzystów z liceów ogólnokształcących nie jest wysoki. W I i II obszarze absolwenci wszystkich typów szkół uzyskali wyniki bardziej zbliżone, co może wynikać z typów zadań, jakimi sprawdzano wiedzę i umiejętności. Absolwenci LO osiągają wyższe wyniki, szczególnie w zadaniach, które wymagają sformułowania samodzielnej odpowiedzi. Jeśli jednak do udzielenia odpowiedzi można wykorzystać materiał źródłowy, to różnica ta jest mniejsza.

Bardziej precyzyjnych informacji o poziomie wiedzy i stopniu opanowania umiejętności przez zdających może dostarczyć analiza współczynników łatwości poszczególnych zadań. Uwzględnić w niej można wpływ różnych czynników, przy czym największe znaczenie mają treści nauczania oraz typ zadania. Po raz pierwszy od wprowadzenia egzaminu maturalnego z wiedzy o społeczeństwie współczynnik łatwości zadań zamkniętych (0,56) jest niższy niż zadań otwartych (0,61), a jeszcze w ubiegłym roku współczynnik dla zadań zamkniętych był wyższy o 0,24. To także w pewnym stopniu wyjaśnia, dlaczego w tym roku współczynnik łatwości obszaru II jest wyższy niż obszaru I. Umiejętności z zakresu wykorzystania informacji są częściej badane zadaniami otwartymi.

Większe zróżnicowanie współczynnika łatwości występuje w obszarach tematycznych i wynosi odpowiednio: dla zadań dotyczących społeczeństwa 0,63, z zakresu polityki 0,43, sprawdzających znajomość prawa 0,54, obejmujących sprawy międzynarodowe 0,24. Niska wartość ostatniego z wymienionych współczynników jest tym bardziej zastanawiająca, gdyż umiejętności i wiedza, dotyczące tej problematyki, były sprawdzane poprzez zadania otwarte. Zróżnicowanie współczynnika łatwości dla wszystkich zadań w arkuszu na poziomie podstawowym zaprezentowano na wykresie 3.

**Wykres 3. Współczynnik łatwości zadań w arkuszu na poziomie podstawowym**



Wśród zamieszczonych na wykresie współczynników łatwości najwyższą wartość tego parametru (powyżej 0,9) ma zadanie 27. Pierwsza część zadania sprawdzała umiejętność całościowego rozumienia informacji, gdyż należało wskazać zdanie, które oddawało sens tekstu. W drugiej części zdający musiał wykazać się umiejętnością selekcji informacji, wskazując nazwę tego zjawiska społecznego, którego nie dotyczył zamieszczony tekst. Zdecydowana większość zdających – na podstawie tekstu opisującego funkcjonowanie społeczeństwa obywatelskiego w USA – dwukrotnie dokonała wyboru poprawnych odpowiedzi spośród czterech podanych możliwości.

Dla trzech zadań (nr 13, 22, 25) współczynnik łatwości plasuje się w przedziale od 0,7 do 0,89 (zadania łatwe).

Pierwsze z nich, typu prawda-falsz, dotyczyło relacji między państwem a kościołami, uregulowanych m.in. w artykule 25. Konstytucji RP. Na podstawie zamieszczonego fragmentu ustawy zasadniczej oraz korzystając z własnej wiedzy, maturzyści bez większych problemów rozstrzygali o prawdziwości zdań. Jedynie część z nich, prawdopodobnie nie znających pojęcia „konkordat”, błędnie klasyfikowała zdanie B jako fałszywe.

Zadanie 22. sprawdzało umiejętność rozróżniania zdań zawierających wyłącznie fakty od zdań, w których wyrażone zostały opinie. Co roku współczynnik łatwości dla tego typu zdań jest wysoki, choć pojedyncze zdania są niekiedy klasyfikowane błędnie. W bieżącym roku najwięcej niepoprawnych rozwiązań polegało na wskazaniu – jako zawierającego opinie – zdania C (zamiast B). Trudno jednoznacznie stwierdzić, dlaczego z tym rozstrzygnięciem mieli problem zdający.

Wysoki odsetek poprawnych odpowiedzi w zadaniu nr 25 nie stanowi zaskoczenia. Było to zadanie na dobieranie i dotyczyło klasyfikacji grup społecznych, czyli zagadnienia dobrze wyeksponowanego w programach i podręcznikach. Już w poprzednich sesjach zdający udowodnili, że potrafią wiązać posiadaną wiedzę z konkretnymi sytuacjami, a to zadanie sprawdzało właśnie poziom opanowania tej umiejętności. Dlatego zdecydowana większość z nich poprawnie przyporządkowała do podanych grup (akcjonariusze, koledzy) nazwy klasyfikacyjne (pierwotna-wtórna oraz formalna-nieformalna).

Zdecydowanie najtrudniejsze dla maturzystów (współczynniki łatwości poniżej 0,3) były zadania: 4, 15, 16, 17 i 19.

Pierwsze z nich wymagało wybrania z podanego katalogu zasad wyborczych tych, które są stosowane w wyborach do Senatu RP oraz w wyborach Prezydenta RP. Choć zagadnienie to jest jednym z fundamentów funkcjonowania państwa demokratycznego, tylko co piąty zdający udzielił poprawnej odpowiedzi. Część z nich świadczy o niezrozumieniu pojęć, gdyż tylko w ten sposób można wyjaśnić wskazania, że wybory Prezydenta RP są proporcjonalne. Inną przyczyną tak niskiego współczynnika łatwości tego zadania było nieuważne czytanie katalogu odpowiedzi. Świadczą o tym rozwiązania, w których zamiast zasady tajności głosowania zdający wpisywał „tajność”, co wypaczało sens odpowiedzi.

Pozostałe cztery zadania o najniższej wartości współczynnika łatwości dotyczyły zagadnień z bloku tematycznego Polska, Europa, świat. Najniższą wartość tego parametru w całym arkuszu miało zadanie 19., w którym zdający powinien wymienić trzy prawa polityczne, wynikające z obywatelstwa Unii Europejskiej. Pomimo że liczba możliwych poprawnych odpowiedzi sięgała kilkunastu, przeważały rozwiązania, w których za żadne ze wskazań zdający nie uzyskiwał punktu. Tylko nieliczni wymieniali wybory deputowanych do Parlamentu Europejskiego. Najczęściej udzielone odpowiedzi były nieadekwatne do polecenia, np. „otwarcie rynku pracy”, „swoboda podróżowania”, „wspólna waluta” lub niepełne – „prawo do petycji” czy „możliwość głosowania”.

Zadanie 15., w którym należało rozwinąć skróty nazw organizacji międzynarodowych (OBWE i WNP) oraz podać przykład państwa należącego do nich okazało się bardzo trudne dla zdających. Błędne odpowiedzi to np. Organizacja Bezpieczeństwa w Europie, Organizacja Bezpieczeństwa Wschodniej Europy oraz Współpraca Niepodległych Państw, a nawet Wewnątrz europejski Normalizujący Pakt. Nieznajomość terytorialnego zasięgu organizacji skutkowałą wpisywaniem błędnego przykładu państwa. Wpisywano przeróżne nazwy, w tym nawet państw spoza Europy, pomimo informacji w poleceniu, że chodzi o sąsiadów Polski.

Wykonanie zadania nr 16 wymagało od zdającego uzupełnienia tytułu zamieszczonej mapy konturowej oraz uzasadnienia dokonanego wyboru. Ponieważ zamieszczona mapa przedstawiała aktualny układ granic państw sąsiadujących z Polską, spośród wymienionych odpowiedzi należało wybrać datę najpóźniejszą – „1993”. Dla większości zdających nie było to oczywiste i wybierali oni daty wcześniejsze – 1990, 1991 oraz 1992. Okazuje się zatem, że przeobrażenia geopolityczne z ostatniego dwudziestolecia nie są dobrze znane maturzystom. Niewielu, nawet jeśli udzieliło poprawnej odpowiedzi, potrafiło ją logicznie uzasadnić, gdyż pojawiły się takie sformułowania, jak: „Polska ma taki sam kształt, jak obecnie”, „to jest najpóźniejsza data” czy „od tej pory już nic się nie wydarzyło”.

Niewielu zdających rozpoznało polityka, którego dotyczył tekst w zadaniu nr 17, (Robert Schumann), a jeśli to uczynili, nie pamiętali jego imienia. Znacznie częściej podawano poprawną nazwę organizacji, o której była mowa w tekście (Europejska Wspólnota Węgla i Stali). Wśród jej państw założycielskich bardzo często przytaczano – wymienione w tekście – RFN i Francję, choć polecenie wskazywało konieczność podania innych. Niekiedy wpisywano państwa pozaeuropejskie (np. Stany Zjednoczone czy Japonię), a także Polskę, która z oczywistych względów nie mogła uczestniczyć w tym procesie. Oznacza to, że historia integracji europejskiej, temat często poruszany na zajęciach przedmiotu na różnych etapach edukacji, nie jest dobrze znana osobom wybierającym WOS na egzaminie maturalnym.

Współczynniki łatwości zadań w Okręgu, stanowią pewne uśrednienie, gdyż nie uwzględniają zróżnicowania populacji. W tabeli 5. zamieszczono współczynniki łatwości zadań z uwzględnieniem zróżnicowania terytorialnego i typów szkół.

**Tabela 5. Zróżnicowanie współczynników łatwości za zadania w arkuszu na poziomie podstawowym**

Numer zadania	Okręg	Województwa			Typy szkół			
		L	W	Z	LO	LP	T	SU
1	0,42	0,41	0,40	0,43	0,46	0,31	0,31	0,12
2	0,37	0,37	0,37	0,37	0,42	0,28	0,27	0,21
3	0,47	0,46	0,47	0,48	0,50	0,39	0,42	0,29
4	0,18	0,19	0,19	0,17	0,19	0,17	0,18	0,15
5	0,47	0,46	0,49	0,45	0,50	0,36	0,41	0,44
6	0,47	0,48	0,48	0,47	0,50	0,38	0,43	0,47
7	0,41	0,41	0,39	0,44	0,42	0,30	0,39	0,35
8	0,60	0,58	0,59	0,60	0,59	0,61	0,60	0,71
9	0,26	0,26	0,26	0,26	0,28	0,18	0,23	0,15
10	0,48	0,49	0,49	0,48	0,50	0,41	0,44	0,56
11	0,50	0,50	0,50	0,50	0,52	0,44	0,46	0,54
12	0,61	0,61	0,60	0,61	0,62	0,47	0,59	0,56
13	0,84	0,84	0,84	0,83	0,85	0,77	0,81	0,77
14	0,49	0,48	0,49	0,49	0,50	0,43	0,45	0,45
15	0,15	0,14	0,15	0,15	0,18	0,08	0,09	0,18
16	0,27	0,27	0,26	0,27	0,28	0,18	0,25	0,12
17	0,21	0,21	0,22	0,21	0,25	0,11	0,14	0,09
18	0,50	0,49	0,51	0,50	0,53	0,41	0,45	0,49
19	0,08	0,08	0,07	0,09	0,09	0,06	0,06	0,03
20	0,65	0,65	0,64	0,67	0,66	0,64	0,64	0,73
21	0,43	0,44	0,44	0,43	0,45	0,34	0,40	0,53
22	0,75	0,75	0,73	0,76	0,77	0,68	0,71	0,68
23	0,69	0,69	0,68	0,69	0,73	0,61	0,58	0,58
24	0,46	0,44	0,46	0,46	0,47	0,34	0,45	0,43
25	0,82	0,81	0,84	0,81	0,82	0,81	0,83	0,77
26	0,67	0,68	0,66	0,68	0,68	0,60	0,66	0,60
27	0,92	0,92	0,92	0,92	0,93	0,89	0,90	0,83
28	0,56	0,57	0,57	0,55	0,57	0,52	0,53	0,60
29	0,43	0,44	0,43	0,44	0,45	0,34	0,40	0,37
30	0,37	0,43	0,35	0,37	0,40	0,29	0,33	0,22

W układzie terytorialnym zróżnicowanie współczynników łatwości w odniesieniu do obszarów standardów egzaminacyjnych, działów tematycznych oraz pojedynczych zadań jest niewielkie. Najwyraźniejsze można dostrzec w zadaniu nr 30, w którym absolwenci z Lubuskiego osiągnęli wyższe wyniki od zdających z pozostałych województw. Tak wyraźna różnica wystąpiła po raz pierwszy, więc trudno odpowiedzieć na pytanie o jej przyczynę. W kolejnych latach należy porównać odpowiednie dane i wówczas będzie można stwierdzić, czy zarysował się pewien trend, czy też różnica wystąpiła jednorazowo.

Wyraźniejsze różnice występują, jeśli jako kryterium podziału populacji przyjmiemy typy szkół, przy czym przede wszystkim należy uwzględnić różnice między dwoma najliczniejszymi grupami zdających, tj. absolwentami LO i techników. W zadaniach nr 1, 2, 17 i 23 współczynnik łatwości obliczony dla pierwszej z tych grup jest wyższy o kilkanaście setnych, co jest różnicą istotną. Uwagę zwraca zadanie 2., które dotyczyło nazwy zasady nabywania obywatelstwa polskiego zapisanej w przytoczonym artykule 34. Konstytucji RP

oraz nazwy konstytucyjnego organu uprawnionego do nadawania obywatelstwa. Wiedzę na temat miał co drugi absolwent LO i co czwarty maturzysta, który ukończył naukę w technikum. Różnice między absolwentami różnych typów szkół uwidaczniają się zwłaszcza w tych zadaniach, które dotyczą rozpoznawania zdefiniowanych pojęć oraz kompetencji organów władzy. Świadczą o tym także różnice między wartością współczynników łatwości zadań nr 6, 14 i 23.

Z wartości współczynnika łatwości można także, dla zadań punktowanych w skali 0-1, określić, jaki odsetek zdających uzyskał za ich rozwiązanie maksymalną liczbę punktów. Dla zadań wielopunktowych, a te stanowią zdecydowaną większość zadań w arkuszu, poznanie tego odsetka wymaga sporządzenia rozkładu wyników. Informacja o tym, jaki odsetek populacji i w jakim stopniu poradził sobie z rozwiązaniem zadania, umożliwia wskazanie mocnych i słabych stron zdających. Te ostatnie najwyraźniej wskazują zadania, w których duża część zdających uzyskała 0 punktów. Dane o odsetku osób, które uzyskały za zadania 0 punktów oraz ich maksymalną liczbę zamieszczono w tabeli 6.

**Tabela 6. Zdający, którzy uzyskali 0 oraz maksymalną liczbę punktów za rozwiązanie zadań w arkuszu na poziomie podstawowym**

Nr zadania	1	2	3	4	5	6	7	8	9	10
<b>0 punktów uzyskało</b>	56,6%	44,9%	22,1%	65,2%	37,6%	5,9%	24,9%	9,0%	57,8%	19,0%
<b>Maksymalną liczbę punktów uzyskało</b>	40,0%	19,3%	21,4%	1,7%	31,2%	5,2%	9,3%	28,1%	10,3%	15,1%
Nr zadania	11	12	13	14	15	16	17	18	19	20
<b>0 punktów uzyskało</b>	18,1%	12,4%	1,2%	11,9%	68,5%	67,8%	58,7%	18,9%	81,5%	34,7%
<b>Maksymalną liczbę punktów uzyskało</b>	18,1%	31,5%	61,6%	8,6%	2,8%	21,3%	5,2%	18,0%	0,6%	65,3%
Nr zadania	21	22	23	24	25	26	27	28	29	30
<b>0 punktów uzyskało</b>	32,9%	1,3%	31,4%	5,4%	12,3%	0,5%	1,9%	1,2%	36,8%	2,7%
<b>Maksymalną liczbę punktów uzyskało</b>	19,8%	33,1%	68,6%	0,9%	76,7%	6,2%	85,5%	9,6%	23,6%	0,2%

Wartości zawarte w tabeli są bardziej miarodajne w odniesieniu do zadań otwartych, gdyż nie występuje w nich zjawisko „trafiania” odpowiedzi przez zdającego. W tegorocznym arkuszu na poziomie podstawowym w żadnym z nich odsetek odpowiedzi za maksymalną liczbę punktów nie przekroczył 50%, natomiast w kilku (nr 4, 7, 15, 17, 19, 24, 26 i 28) nie przekracza 10% procent. Spośród zadań otwartych największy odsetek poprawnych rozwiązań (40%) miało zadanie 1., lecz było to zadanie punktowane w skali 0-2. Maksymalną liczbę punktów trudniej jest uzyskać w zadaniach wielopunktowych, wymagających poprawnego wykonaniu kilku czynności. Przykładem są zadania nr 7, 24, 26, za rozwiązanie których można było uzyskać odpowiednio 4, 5 i 7 punktów. W żadnym z tych zadań odsetek odpowiedzi za maksymalną liczbę punktów nie przekroczył 10%.

Dla planowania działań dydaktycznych w szkołach ważniejsze wydaje się jednak zlokalizowanie obszarów, w których abiturienti wykazali braki w umiejętnościach oraz

wiedzy. Wskazówką mogą być wysokie odsetki osób, które nie uzyskały żadnego punktu za rozwiązanie poszczególnych zadań. Tego nie odczytamy ze współczynnika łatwości, gdyż w zadaniach wielopunktowych wpływ na niego mają także inne niskie wyniki (niekoniecznie 0 punktów) uzyskane przez zdających. Jako przykład mogą posłużyć zadania nr 1, 7 i 29, które mają bardzo zbliżony współczynnik łatwości (0,41 – 0,43), lecz różnią się znacznie odsetkami osób, które za ich rozwiązanie otrzymały 0 punktów (odpowiednio 56,6%, 24,9% i 36,8%).

Ponad 80% maturzystów nie otrzymało punktów za zadanie 19., scharakteryzowane już wcześniej jako najtrudniejsze w tegorocznym arkuszu na poziomie podstawowym. Wskazuje to na problemy z wiązaniem wiedzy z aktualnymi wydarzeniami, gdyż trudno przypuszczać, aby maturzyści nie wiedzieli np. o możliwości kandydowania oraz głosowania w wyborach samorządowych przez obcokrajowców zamieszkałych w Polsce. Część z nich bowiem zetknęła się z kandydatami-obcokrajowcami, uczestnicząc w ubiegłorocznych wyborach lokalnych. Możliwe jest, że w ogóle nie kwalifikują takiej możliwości do praw politycznych, wynikających z obywatelstwa Unii Europejskiej.

Niepokój powinny budzić odsetki rozwiązań maturzystów w zadaniach nr 7 i 21, za które uzyskali oni 0 punktów. Choć wartości te nie należą do najwyższych (odpowiednio 24,9% i 32,9%), świadczą o brakach w podstawowych umiejętnościach, wymaganych od zdającego egzamin maturalny z wiedzy o społeczeństwie. W obu wymienionych zadaniach wykonanie polecenia wymagało wykorzystania materiału źródłowego. Osoby, które nie otrzymały punktu za zadanie 7. nie potrafiły odczytać wykresu ani dokonać poprawnego wyboru opisu jego osi. Natomiast 0 punktów za zadanie 21. otrzymali zdający, którzy nie przyporządkowali poprawnie nazw mniejszości narodowych lub etnicznych do obszarów zaznaczonych na mapie konturowej Polski.

Niemal 3% zdających (152 osoby) nie uzyskało punktów za zadanie rozszerzonej odpowiedzi. W tej liczbie jest 105 maturzystów, którzy napisali dłuższą pracę niezgodną z tematem lub pozbawioną jakiegokolwiek wartości merytorycznej oraz 47 osób, które nie podjęły próby udzielenia odpowiedzi na to zadanie. W tabeli nr 7 zamieszczono wielkość frakcji opuszczeń dla wszystkich zadań w arkuszu.

**Tabela 7. Frakcja opuszczeń zadań (dane dla wszystkich przystępujących w Okręgu)**

<b>Nr zadania</b>	<b>1</b>	<b>2</b>	<b>3</b>	<b>4</b>	<b>5</b>	<b>6</b>	<b>7</b>	<b>8</b>	<b>9</b>	<b>10</b>	<b>11</b>	<b>12</b>	<b>13</b>	<b>14</b>	<b>15</b>
<b>Frakcja opuszczeń</b>	0,07	0,05	0,00*	0,00	0,00	0,00	0,02	0,00	0,01	0,02	0,00	0,01	0,00	0,01	0,12
<b>Nr zadania</b>	<b>16</b>	<b>17</b>	<b>18</b>	<b>19</b>	<b>20</b>	<b>21</b>	<b>22</b>	<b>23</b>	<b>24</b>	<b>25</b>	<b>26</b>	<b>27</b>	<b>28</b>	<b>29</b>	<b>30</b>
<b>Frakcja opuszczeń</b>	0,03	0,11	0,01	0,11	0,00	0,00	0,00	0,00	0,01	0,01	0,00	0,00	0,01	0,01	0,01

\* wartość poniżej 0,005

W pomiarze dydaktycznym zakłada się, że frakcja opuszczeń nie powinna przekraczać wartości 0,15 i w tegorocznym arkuszu parametr ten dla żadnego zadania nie osiągnął tej wartości. Najwięcej osób opuściło zadania 15, 17 i 19 – wszystkie zostały już powyżej

wskazane jako zadania trudne. Niemniej niepodjęcie próby rozwiązania zadań (w tym także zamkniętych) jest w sytuacji egzaminacyjnej zjawiskiem zastanawiającym.

Ponad siedmiuset zdających opuściło zadanie 15., wymagające rozpoznania nazw organizacji międzynarodowych na podstawie zamieszczonych skrótów. Niepodjęcie próby rozwiązania tego zadania świadczy o braku orientacji w aktualnych procesach i wydarzeniach z obszaru stosunków międzynarodowych. Potwierdza to fakt, że ponad sześćset osób opuściło zadania nr 17 i 19, które należą do tego samego bloku tematycznego.

Wysoka frakcja opuszczeń dla zadania 1. jest zastanawiająca. Brak uzupełnienia zdań rodzajami demokracji trudno wytłumaczyć niewiedzą, pośpiechem czy nieumiejętnością podjęcia decyzji. Oznacza to raczej, że zdający nie radzą sobie z zadaniami, w których opis ma służyć zidentyfikowaniu pojęcia. Ponieważ bardziej naturalna i w praktyce szkolnej częściej stosowana jest kolejność odwrotna, w której z podanym pojęciem wiąże się jego cechy, nazwy czy postaci, ta sytuacja okazała się nietypowa dla części zdających.

Ponad stu zdających opuściło zadanie 10., które nie należało do najtrudniejszych (dopisanie do podanych przepisów prawnych właściwych dziedzin prawa). Część maturzystów w ten sposób postępuje ze wszystkimi zadaniami z zakresu prawa uznając, że wykraczają one poza zakres ich wiedzy.

### III.2. Wyniki za rozwiązanie zadań w arkuszu na poziomie rozszerzonym

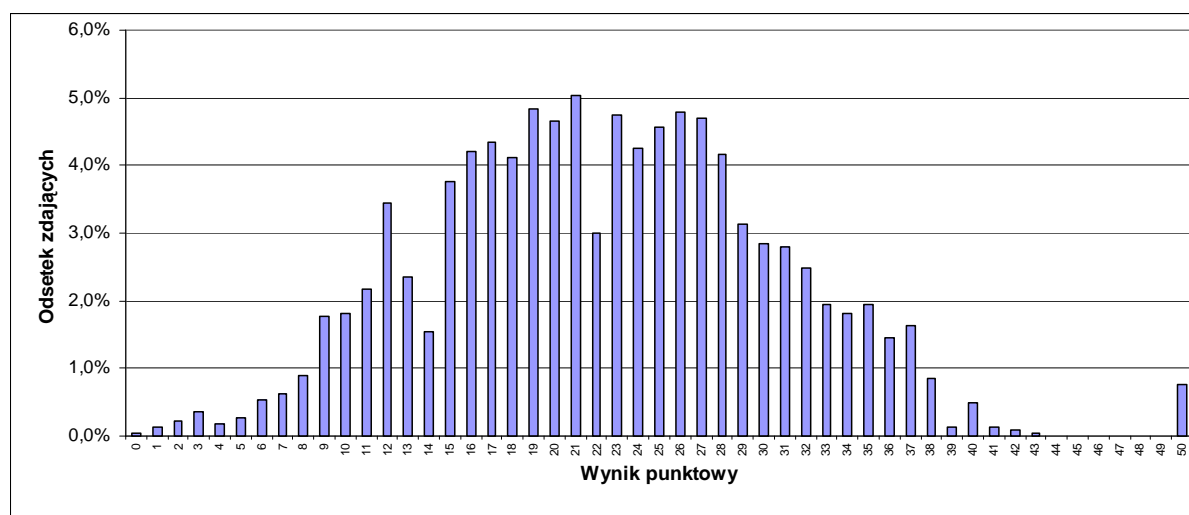
**Tabela 8. Parametry statystyczne opisujące wyniki za zadania w arkuszu na poziomie rozszerzonym**

Obszar	Średni wynik punktowy	Odchylenie standardowe	Mediana (wynik środkowy)	Modalna (wynik najczęściej występujący)	Maksymalny wynik	Minimalny wynik	Średni wynik procentowy	Współczynnik łatwości
<b>Okręg</b>	22,45	8,18	22	21	50	0	44,9	0,45
<b>L</b>	24,28	7,68	24	26	50	2	48,6	0,49
<b>W</b>	21,07	8,02	21	21	50	0	42,1	0,42
<b>Z</b>	24,09	8,33	24	28	50	1	48,2	0,48

W bieżącym roku najwyższy średni wynik, podobnie jak na poziomie podstawowym, osiągnęli maturzyści z woj. lubuskiego. Zbliżony wynik uzyskali zdający z Zachodniopomorskiego, które przez kilka ostatnich lat dystansowało pozostałe województwa Okręgu. Na tym tle niekorzystnie prezentują się średnie wyniki w Wielkopolsce, które są niższe od krajowych o 3 p.p., a od średnich dwóch pozostałych województw Okręgu aż o 6 p.p. Wynik 50 punktów w Okręgu uzyskali jedynie laureaci i finaliści olimpiad przedmiotowych, zwolnieni z egzaminu, a najwyższy wynik spośród osób rozwiązujących zadania uzyskał maturzysta ze Szczecinka – 43 punkty. Z drugiej strony; 368 osób, czyli 16% przystępujących do egzaminu z WOS na poziomie rozszerzonym, nie osiągnęło progu 30% punktów.

W bieżącym roku pozytywnymi symptomami są zbliżone wartości średnich i median w województwach lubuskim i zachodniopomorskim (24 punkty), przy wyraźnie wyższych modalnych (odpowiednio: 26 i 28 punktów). Świadczy to o znacznie mniejszym rozproszeniu wyników wysokich. Na wykresie nr 4 został przedstawiony rozkład wyników uzyskanych przez zdających w Okręgu.

**Wykres 4. Rozkład wyników punktowych uzyskanych przez zdających egzamin na poziomie rozszerzonym**



Dla dużych populacji rozkład wyników ulega spłaszczeniu i uniemożliwia obserwację zróżnicowania np. między powiatami. Średnie wyniki oraz rozkłady wyników w powiatach mogą znacznie się różnić, przy czym wpływ na to ma także wielkość populacji zdających. W powiatach grodziskim i koszalińskim do egzaminu na poziomie rozszerzonym nie przystąpił żaden maturzysta, a w kaliskim i kościańskim – tylko po jednym. Zdecydowanie największą wybieralność odnotowano w powiecie choszczeńskim (14,2%), a w dalszej kolejności w powiecie sulęcińskim i w Zielonej Górze (ponad 8%). Większą wybieralność egzaminu na poziomie rozszerzonym odnotowano w dużych miastach, w których zlokalizowane jest duża liczba szkół oferujących kształcenie przedmiotu na tym poziomie.

Wśród powiatów o wyższej niż przeciętna wybieralności, najwyższe średnie wyniki uzyskali absolwenci szkół z Gorzowa Wielkopolskiego, z Koszalina, ze Świnoujścia oraz ze Szczecina. Powiatami ziemskim, które przy dość wysokiej wybieralności mają średni wynik porównywalny z tymi miastami, są powiaty nowosolski i wrzesiński.

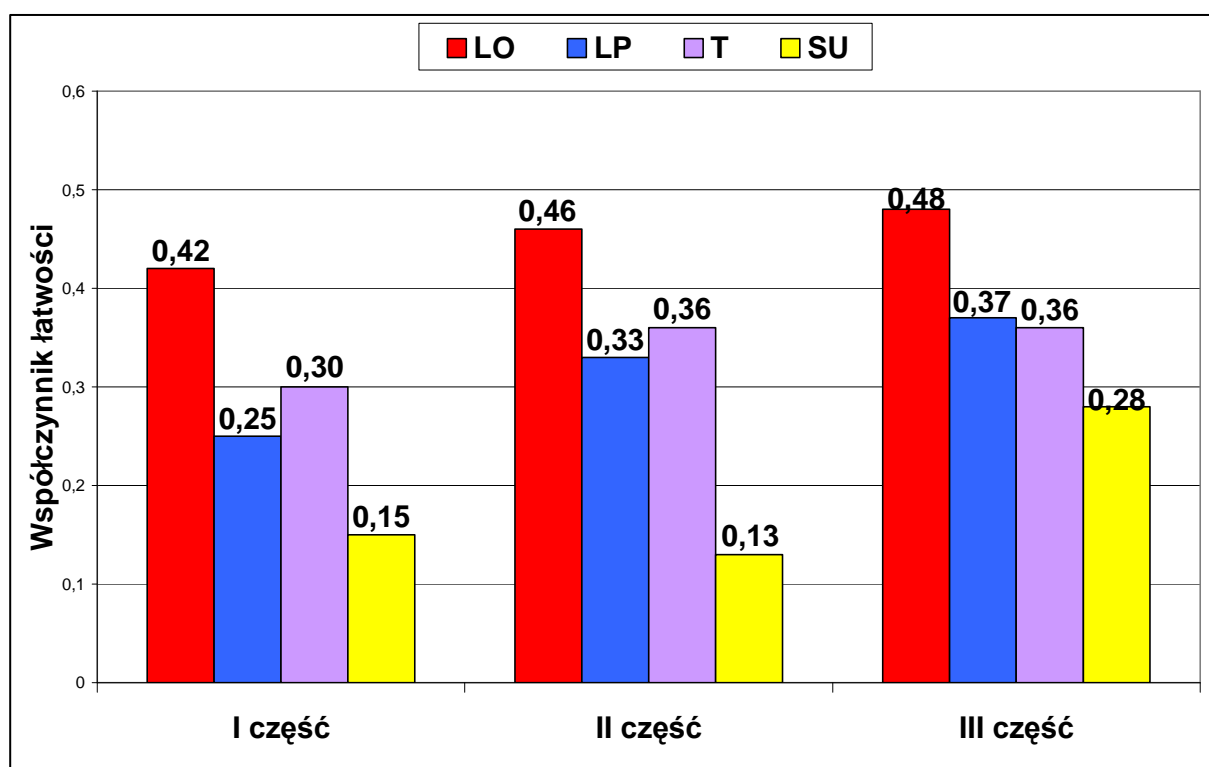
Średnie wyniki powiatów w odniesieniu do średniej w województwie są w Lubuskiem i w Wielkopolsce dość wyrównane. Za to w województwie zachodniopomorskim rozstęp wynosi aż ponad 27 p.p. (średnia w powiecie pyrzyckim 54,67%, a w sławieńskim 29,41%), przy wybieralności niemal równej w województwie (ok. 4,5% w obu powiatach). Wpływ na ten stan rzeczy może mieć np. odmienna struktura szkolnictwa ponadgimnazjalnego w tych powiatach, choć niewykluczone jest istnienie innych lokalnych i wewnątrzszkolnych uwarunkowań.



Pogłębia się niekorzystny trend dotyczący egzaminu maturalnego z WOS w szkołach miasta Poznania. Liczba przystępujących do egzaminu na poziomie rozszerzonym co roku spada i jednocześnie obniża się średni wynik – zarówno jego wartość bezwzględna, jak i w odniesieniu do średniej w kraju, w Okręgu i w województwie. Wskazuje to na istnienie poważnego problemu z kształceniem w zakresie omawianego przedmiotu.

Aby określić przyczyny, które mogą mieć wpływ na taki stan rzeczy, istotne jest dostrzeżenie wpływu poszczególnych umiejętności na ogólny wynik uzyskany przez zdających. Dlatego warto przyjrzeć się zróżnicowaniu wyników absolwentów uzyskanych za poszczególne części arkusza, gdyż w każdej z nich położony był nacisk na sprawdzenie innych umiejętności. Współczynniki łatwości za poszczególne części arkusza, w podziale na typy szkół, do których uczęszczali zdający, zostały przedstawione na wykresie nr 5.

**Wykres 5. Poziom osiągnięć absolwentów różnych typów szkół w zakresie wiadomości i umiejętności z poszczególnych części arkusza na poziomie rozszerzonym**



Poza absolwentami LO, liczebność grup zdających jest niewielka (nie przekracza kilkudziesięciu osób), przez co duży wpływ na wartość współczynnika łatwości miał wynik pojedynczego maturzysty. Niezależnie od powyższego uwarunkowania, dla każdej z grup najniższe wartości pojawiły się w odniesieniu do części I arkusza, czyli testu. Zjawisko to występuje od 2007 roku, czyli po wprowadzeniu nowej trzyczęściowej struktury arkusza. Oznacza to, że zdający największe problemy mają z zadaniami sprawdzającymi wiadomości, które na tym poziomie wymagają posiadania wiedzy bardzo szczegółowej. Większość zadań w tej części jest punktowanych w skali 0-1, co ma wpływ na współczynnik łatwości. Dlatego różnica między wynikami absolwentów a wynikami absolwentów z pozostałych typów szkół jest największa w I części arkusza.

Materiały źródłowe zawarte w II części arkusza dotyczyły współczesnych modeli ustrojowych państw oraz zagadnienia funkcjonowania polski jako demokratycznego państwa prawnego. Tegoroczne wyniki wskazują, że powyższa problematyka nie jest zbyt dobrze znana maturzystom, tym bardziej że wykonanie poleceń wymagało posiadania umiejętności złożonych. Abiturienti na zadowolającym poziomie poradzili sobie jedynie z wyszukaniem informacji w tekście publicystycznym, natomiast kolejny rok potwierdziło się, że nie potrafią w poprawny sposób zanalizować danych statystycznych.

W arkuszu z wiedzy o społeczeństwie materiały źródłowe z części II mogą w pewnym stopniu pomóc w napisaniu wypracowania. Warunkiem jest jednak posiadanie przez zdającego umiejętności samodzielnego budowania wypowiedzi, popartej właściwym doбором materiału faktograficznego czy też dostrzegania uwarunkowań wpływających na przebieg procesów czy zaistnienie wydarzeń. Tegoroczne tematy wymagały także podania informacji z różnych działów, co przekraczało zakres wiedzy dużej części zdających. Być może dlatego średni wynik za część III jest najniższy od 2007 roku.

Obliczanie współczynników łatwości zadań, uwzględniające inne kryteria podziału populacji niż typ szkoły i części arkusza jest mniej celowe. W odniesieniu do działów tematycznych jest to spowodowane faktem, że 35 punktów (na 50 możliwych) zdający mógł otrzymać za zadania dotyczące polityki. Z drugiej strony jednak liczba i różnorodność konstrukcyjna zadań z tego bloku tematycznego powoduje, że współczynnik jest maksymalnie zobiektywizowany. Dla zagadnień z obszaru polityki wynosi on 0,46, a więc jest nieco niższy od średniej dla całego arkusza.

Również ze względu na dużą dysproporcję w liczbie punktów za zadania zamknięte i otwarte (odpowiednio 5 i 45) nie należy wyciągać dalej idących wniosków o wpływie typu zadania na wynik. Merytorycznie uzasadnione jest wyciągnięcie wniosków na podstawie analizy współczynników poszczególnych zadań, które zestawiono na wykresie 6.

**Wykres 6. Współczynnik łatwości zadań w arkuszu na poziomie rozszerzonym**



Z powyższego wykresu wynika, że poza kryteriami poprawności językowej (nr 20.2) i kompozycji pracy (nr 20.3) w zadaniu rozszerzonej odpowiedzi, wartość uznawaną za zadowalającą (0,7) mają współczynniki łatwości dla zadań nr 1, 10, 14 i 19. Trzy pierwsze spośród nich były zadaniami zamkniętymi wyboru wielokrotnego. W zadaniu 1. należało wskazać zdanie opisujące zjawisko konfliktu ról społecznych., w 10. poprawne dokończenie normy prawnej, dotyczącej nabycia pełnej zdolności do czynności prawnych przez osobę fizyczną, a w 14. kompetencje przynależne Komisji Europejskiej.

Zadanie otwarte, które okazało się łatwe dla zdających, to zadanie nr 19, w którym znalazły się dwa polecenia. Pierwsze z nich wymagało wypisania – podanych w tekście publicystycznym – argumentów uzasadniających negatywną ocenę funkcjonowania legislatury i administracji publicznej w Polsce, a drugie – wymienienia trzech sukcesów (w ocenie autora tekstu) polskiej transformacji ustrojowej. Wysoki współczynnik łatwości tego zadania potwierdza, już wcześniej sformułowany wniosek, że większość zdających nie ma problemów z wyszukiwaniem informacji.

Współczynniki łatwości zadań w arkuszu na poziomie rozszerzonym są bardziej zróżnicowane niż w arkuszu na poziomie podstawowym. Obok zadań łatwych znalazły się w nim cztery zadania bardzo trudne, a więc takie, dla których parametr ten ma wartość poniżej 0,2 – są to zadania nr 4, 6, 9 i 13. Dotyczyły one zupełnie różnych treści kształcenia, więc nie można mówić o przypadkowości takich rezultatów. W zadaniu 4. maturzyści mieli za zadanie wymienić nazwy trzech monarchii europejskich, w których jednoosobowa głowa państwa nie nosi tytułu królewskiego. Część zdających wymieniła różne państwa niebędące monarchiami (np. Francję czy Portugalię), a inni, ignorując warunek podany w poleceniu, wymieniali takie państwa jak Szwecja, Norwegia, Belgia czy Holandia – monarchie, lecz z królem jako głową państwa. Tylko abiturienti posiadający ugruntowaną wiedzę na ten temat rozwiązali zadanie poprawnie.

Duży odsetek błędnych odpowiedzi w zadaniu 6. jest zaskakujący. Było to bowiem zadanie na uporządkowanie chronologiczne czterech wydarzeń z początków polskiej transformacji ustrojowej. O ile wskazanie jako najwcześniejszego spośród nich (wyborów parlamentarnych przeprowadzonych na podstawie porozumień Okrągłego Stołu) było dla większości oczywiste, to kolejność pozostałych była mylna. Wskazuje to na braki w zakresie łączenia wydarzeń w związku przyczynowo-skutkowe, a także wyciągania logicznych wniosków, które pozwoliłyby np. na ustalenie terminu pierwszych demokratycznych wyborów samorządowych (jesień 1990 roku). Odbywają się one bowiem zawsze co cztery lata i nie podlegają żadnym przesunięciom, a ostatnie odbyły się jesienią 2010 roku. Oznacza to zatem, że zdający nie potrafią wykorzystać także wiedzy pozaprzedmiotowej.

Najniższy współczynnik łatwości w arkuszu ma zadanie 9., w którym do podanych opisów należało dopisać odpowiednie terminy prawne. Jeden ze scharakteryzowanych terminów (pозew) był rozpoznawany znacznie częściej niż pozostałe (decyzja i abolicja), lecz za jedno poprawne wskazanie zdający nie otrzymywał punktu. Wyniki uzyskane przez

zdających za to zadanie potwierdzają prawidłowość, że otwarte zadania z zakresu prawa są zaporowe dla zdecydowanej większości z nich.

Niski odsetek zdających rozwiązał poprawnie zadanie 13., typu prawda-fałsz, dotyczące przynależności trzech państw do wymienionych organizacji międzynarodowych. Maturzyści potrafili prawidłowo rozstrzygnąć, że Szwajcaria nie należy do NATO, lecz z pozostałymi dwoma zdaniami mieli problemy. Trudno jest stwierdzić, czy ich niewiedza dotyczyła przynależności Kazachstanu do OBWE oraz Kuwejtu do OPEC, czy niezajomości samych organizacji. Ponieważ w ubiegłym roku problem zdającym sprawiło wskazanie członków Rady Bezpieczeństwa ONZ, to można stwierdzić po raz kolejny, że wiedza z zakresu stosunków międzynarodowych nie jest przez maturzystów dobrze opanowana.

Na poziomie rozszerzonym występuje wyraźniejsze zróżnicowanie współczynników łatwości zadań, obliczonych dla zdających z poszczególnych województw, a dotyczy to zwłaszcza zadań nr 7, 11, 12, 16 i 17. To właśnie te zadania w największym stopniu wpłynęły na wyraźnie wyższy wynik maturzystów z Lubuskiego i Pomorza Zachodniego od tego, jaki uzyskali zdający z Wielkopolski.

Jeszcze większe różnice współczynnika łatwości występują przy uwzględnieniu typów szkół, lecz z uwagi na niewielką populację zdających absolwentów innych szkół niż licea ogólnokształcące nie sposób wyciągać daleko idących wniosków. W tabeli 9. zostały podane współczynniki łatwości uwzględniające podział populacji na województwa i typy szkół.

**Tabela 9. Zróżnicowanie współczynników łatwości za zadania w arkuszu na poziomie rozszerzonym**

Numer zadania	Okręg	Województwa			Typy szkół			
		L	W	Z	LO	LP	T	SU
1	0,77	0,77	0,76	0,80	0,78	0,44	0,59	0,67
2	0,29	0,33	0,27	0,32	0,30	0,00	0,15	0,00
3	0,48	0,53	0,47	0,46	0,48	0,67	0,38	0,67
4	0,12	0,12	0,11	0,14	0,12	0,11	0,08	0,00
5	0,63	0,70	0,60	0,65	0,64	0,19	0,41	0,00
6	0,07	0,06	0,06	0,08	0,07	0,00	0,03	0,00
7	0,33	0,41	0,28	0,38	0,33	0,11	0,21	0,00
8	0,68	0,72	0,66	0,70	0,68	0,56	0,59	0,33
9	0,06	0,07	0,04	0,07	0,06	0,00	0,03	0,00
10	0,89	0,90	0,89	0,89	0,89	0,67	0,88	0,67
11	0,29	0,35	0,26	0,32	0,30	0,22	0,05	0,33
12	0,41	0,46	0,38	0,44	0,42	0,30	0,25	0,00
13	0,18	0,21	0,15	0,20	0,18	0,00	0,18	0,00
14	0,73	0,72	0,74	0,73	0,74	0,78	0,71	0,33
15	0,37	0,38	0,35	0,42	0,37	0,33	0,29	0,33
16	0,31	0,37	0,27	0,36	0,31	0,11	0,22	0,00
17	0,43	0,46	0,39	0,51	0,44	0,44	0,38	0,00
18	0,41	0,44	0,39	0,43	0,41	0,22	0,27	0,00
19	0,77	0,79	0,76	0,79	0,78	0,67	0,68	0,67
20.1	0,43	0,48	0,40	0,47	0,44	0,32	0,31	0,24
20.2	0,93	0,98	0,89	0,98	0,93	1,00	0,88	1,00
20.3	0,82	0,86	0,77	0,90	0,83	0,67	0,72	0,33

Współczynnik łatwości, w przypadku zadań punktowanych 0-1 wskazuje, jaki odsetek zdających otrzymał maksymalną liczbę punktów, a ilu maturzystów 0 punktów. Dla zadań wielopunktowych uzyskanie tej informacji wymaga sporządzenia rozkładu wyników. Dzięki niemu można także zorientować się, w jakim stopniu każde z zadań różnicowało populację. W tabeli 10. zostały zamieszczone dane o odsetkach zdających, którzy uzyskali maksymalną liczbę punktów oraz 0 punktów za poszczególne zadania.

**Tabela 10. Zdający, którzy uzyskali 0 oraz maksymalną liczbę punktów za rozwiązanie zadań w arkuszu na poziomie rozszerzonym**

<b>Nr zadania</b>	<b>1</b>	<b>2</b>	<b>3</b>	<b>4</b>	<b>5</b>	<b>6</b>	<b>7</b>	<b>8</b>	<b>9</b>	<b>10</b>	<b>11</b>
<b>0 punktów uzyskało</b>	22,8%	48,1%	52,3%	87,9%	15,6%	93,3%	67,1%	32,0%	89,6%	10,8%	70,6%
<b>Maksymalną liczbę punktów uzyskało</b>	77,2%	6,3%	47,7%	12,1%	41,4%	6,7%	32,9%	68,0%	1,1%	89,2%	29,4%
<b>Nr zadania</b>	<b>12</b>	<b>13</b>	<b>14</b>	<b>15</b>	<b>16</b>	<b>17</b>	<b>18</b>	<b>19</b>	<b>20.1</b>	<b>20.2</b>	<b>20.3</b>
<b>0 punktów uzyskało</b>	37,7%	82,3%	26,6%	36,9%	43,4%	56,5%	23,7%	8,5%	2,8%	6,8%	17,8%
<b>Maksymalną liczbę punktów uzyskało</b>	19,3%	17,7%	73,4%	10,9%	5,4%	43,5%	10,2%	63,1%	1,2%	93,2%	82,2%

Zestawiając informacje z tabeli 10. z danymi zawartymi w tabeli 9. można odszukać przykłady zadań o podobnych współczynnikach łatwości, lecz w odmienny sposób charakteryzujących populację. Przykładem mogą być zadania nr 12 i 18 – oba za trzy punkty i oba o współczynniku łatwości 0,41. W pierwszym z nich łączny odsetek zdających, którzy uzyskali skrajną liczbę punktów wyniósł 57%, podczas gdy w drugim zadaniu jest to niespełna 34%. Ponad 1/3 zdających, którzy uzyskali jakiegokolwiek punkty za zadanie 12, zdobyła ich maksymalną liczbę, podczas gdy analogiczna populacja jest w przypadku zadania nr 18. o połowę mniejsza.

Żadne zadań w tegorocznym arkuszu nie różnicowało zdających tak mocno, jak miało to miejsce w przypadku niektórych zadań w latach ubiegłych. Największe zróżnicowanie wśród zadań wielopunktowych można dostrzec w zadaniu nr 12 – niemal 2/5 nie uzyskała za nie żadnego punktu, ale 1/5 zdających zdobyła maksimum, czyli 3 punkty. Ponieważ było to zadanie sprawdzające m.in. orientację na mapie, to należy uznać, że z opanowaniem tej umiejętności większość maturzystów ma problemy.

Niewielu zdających uzyskało maksymalną liczbę punktów za wypracowanie. W tym roku, poza zwolnionymi z egzaminu finalistami i laureatami olimpiad przedmiotowych, 20 punktów za zadanie nr 18 zdobyło dziesięciu maturzystów, a kolejnych 42 uzyskało wynik 18 lub 19 punktów. Choć są to populacje dwukrotnie większe niż analogiczne w ubiegłym roku, to odnosząc je do liczby przystępujących do egzaminu na poziomie rozszerzonym, nie można uznać tego za sukces. Oznacza to bowiem, że tylko nieco ponad 2% abiturientów potrafi napisać dłuższą wypowiedź pisemną na bardzo dobrym poziomie, tj. uzyskując co najmniej 90% punktów za to zadanie. Z drugiej strony; 424 maturzystów, czyli ponad 18% z nich, uzyskało za to zadanie 0-5 punktów.

Spośród tej grupy 45 zdających nie otrzymało żadnego punktu za wypracowanie, w tym dwunastu nie podjęło nawet próby jego rozwiązania. Można jednak stwierdzić, że opuszczanie zadań w arkuszu na poziomie rozszerzonym nie występuje często, o czym świadczą dane zawarte w tabeli 11.

**Tabela 11. Frakcja opuszczeń zadań (dane dla wszystkich przystępujących w Okręgu)**

<b>Nr zadania</b>	<b>1</b>	<b>2</b>	<b>3</b>	<b>4</b>	<b>5</b>	<b>6</b>	<b>7</b>	<b>8</b>	<b>9</b>	<b>10</b>	<b>11</b>
<b>Frakcja opuszczeń</b>	0,00*	0,03	0,00	0,03	0,00	0,00	0,00	0,01	0,02	0,00	0,01
<b>Nr zadania</b>	<b>12</b>	<b>13</b>	<b>14</b>	<b>15</b>	<b>16</b>	<b>17</b>	<b>18</b>	<b>19</b>	<b>20.1</b>	<b>20.2</b>	<b>20.3</b>
<b>Frakcja opuszczeń</b>	0,04	0,00	0,01	0,01	0,04	0,02	0,00	0,00	0,01		

\* wartość poniżej 0,005

Najwięcej, bo ponad stu maturzystów, nie podjęło próby rozwiązania zadania nr 12., które nie należało do grupy zadań o najniższym współczynniku łatwości. Przyczyny tego zjawiska należy upatrywać w fakcie, że wykorzystano w nim konturową mapę Bałkanów – regionu, którego polityczny podział ma w ostatnich latach dynamiczny charakter. Potwierdza to wcześniejszą obserwację, że umiejętność rozwiązywania zadań, w których wykorzystano materiały kartograficzne, zarówno odnoszące się do Polski, jak i Europy czy świata, jest opanowana na najniższym poziomie. Nawet zdający, którzy uzyskiwali najwyższe wyniki najczęściej opuszczali właśnie to zadanie.

Niemal równie często nie podejmowano rozwiązania zadania 16. Jego współczynnik łatwości nie wskazywałby jednak, że sprawiało ono zdającym większą trudność niż kilka innych zadań. Można odnieść wrażenie, że maturzyści widząc zamieszczony fragment Konstytucji PRL założyli, że zadanie wykracza poza poziom posiadanej przez nich wiedzy i zakres umiejętności. Tymczasem rozwiązanie zadania (jego części B) nie wymagało wiedzy szczegółowej, lecz zrozumienia sensu przepisów zamieszczonych w źródle. Ta umiejętność nie sprawia większych trudności zdającym i część zdających, którzy opuścili to zadanie, po podjęciu próby jego rozwiązania uzyskaby punkty.

Analizując wyniki egzaminu na poziomie rozszerzonym, nie sposób pominąć wybieralności tematów i jej korelacji z uzyskanym wynikiem. Porównanie wybieralności i średnich wyników uzyskanych za wypracowanie umożliwiają dane zebrane w tabeli 12.

**Tabela 12. Wybieralność tematów i średni wynik punktowy za zadanie rozszerzonej odpowiedzi w arkuszu na poziomie rozszerzonym**

Kategoria	Okręg		Województwo lubuskie		Województwo wielkopolskie		Województwo zachodniopomorskie	
	Wybieralność	Średni wynik punktowy	Wybieralność	Średni wynik punktowy	Wybieralność	Średni wynik punktowy	Wybieralność	Średni wynik punktowy
<b>Temat 1.</b>	35,0%	9,77	35,7%	9,86	34,5%	9,22	35,5%	10,84
<b>Temat 2.</b>	65,0%	9,41	64,3%	10,69	65,5%	8,64	65,5%	10,15

W bieżącym roku bardziej atrakcyjny dla zdających był temat nr 2 – w każdym z trzech województw Okręgu poznańskiego wybrało go po ok. 65% zdających. Zadaniem osób, które podjęły ten temat było scharakteryzowanie zasad demokratycznego państwa prawnego. Większa wybieralność tego tematu mogła być związana z wyeksponowaniem tych zagadnień w praktyce szkolnej i zdający uznawali, że jest on bardziej przystępny. Wielu zdających nie potrafiło jednak nawet wymienić tych zasad, a większość znała jedynie niektóre z nich – zasadę podziału władz, pluralizmu oraz suwerenności narodu. Charakterystyka zasad, której dokonywali zdający była pobieżna, niekiedy pomijała wiele istotnych elementów merytorycznych lub zawierała nieścisłości terminologiczne, a niekiedy błędy rzeczowe. Jednak najważniejszą przyczyną niskiej liczby punktów uzyskiwanych za to zadanie był brak lub tylko marginalna ocena funkcjonowania tych zasad we współczesnej Polsce.

Dwukrotnie mniej maturzystów zdecydowało się na napisanie pracy na temat nr 1, dotyczący trybu wyboru i kompetencji Prezydenta RP na tle prezydentury w państwach o systemach: prezydenckim, parlamentarno-prezydenckim i parlamentarno-gabinetowym. Na mniejszą wybieralność tego tematu wpływ miała z pewnością konieczność nakreślenia szerokiego tła międzynarodowego. Potwierdza to również fakt, że zdający wyczerpująco i poprawnie omawiali ordynację obowiązującą w wyborach na najwyższy urząd w Polsce oraz różne aspekty władzy Prezydenta RP, a zdecydowanie gorzej realizowali pozostałą część tematu. Tylko pozycja i zakres władzy głowy państwa w systemie prezydenckim, który w klasycznym kształcie funkcjonuje w USA, była przez nich charakteryzowana prawidłowo. Natomiast wiedza na temat innych systemów była powierzchowna, często były podawano błędne przykłady państw, w tym monarchie (np. Wielka Brytania).

W bieżącym roku, mimo wyraźnego zróżnicowania wybieralności tematów wypracowania, średni wynik punktowy uzyskany za realizację każdego z nich był bardzo zbliżony. Oba tematy były równie często wybierane zarówno przez zdających, którzy osiągnęli wysokie wyniki za cały arkusz wyników, jak i przez tę część populacji, której łączny wynik nie przekroczył 30% punktów.

#### **IV. Wnioski**

Wyniki egzaminu maturalnego z wiedzy o społeczeństwie, przeprowadzonego w maju 2011 roku i dokonana na ich podstawie analiza, umożliwiają przedstawienie kilku wniosków. Przy analizie danych dotyczących dużych populacji nie zostają uwzględnione wszystkie zmienne, które mogły mieć wpływ na wynik w powiatach, a zwłaszcza w szkołach. Dlatego ważne jest, aby na podstawie wyników, dostępnych dyrektorom szkół, przeprowadzić stosowne analizy dotyczące populacji absolwentów. Tylko w ten sposób można dostrzec problemy, wyciągnąć wnioski i zaplanować działania służące wyeliminowaniu błędów czy braków, które uwidocznił tegoroczny egzamin.

Najważniejsze wnioski w odniesieniu do Okręgu i poszczególnych województw można sformułować następująco:

- W bieżącym roku do egzaminu z wiedzy o społeczeństwie przystąpiło 15% osób, które po raz pierwszy zdawały egzamin maturalny. Liczba zdających (ok. 8 tys.) była nieco większa niż w roku ubiegłym, ale przyrost ten był nierównomierny, a w niektórych powiatach odnotowano spadek liczby zdających.
- Zróżnicowanie w wybieralności WOS w województwach oraz powiatach było i jest bardzo duże. Największym zainteresowaniem WOS cieszył się tradycyjnie wśród absolwentów szkół w Zachodniopomorskiem (21%), mniejszym w Lubuskim (16,5%), a zdecydowanie najmniejszym w Wielkopolsce (12%). Różnice między powiatami są jeszcze większe i wynoszą od 4% (powiat kaliski) do 42% (powiat sulęciński), przy czym w powiatach ziemskich nadal częściej wybierany jest poziom podstawowy, a w dużych miastach – rozszerzony.
- Nie uległa zmianie proporcja między liczbą przystępujących do egzaminu na poziomie podstawowym i rozszerzonym – kształtuje się ona jak 2:1, tzn. dwa razy więcej maturzystów wybiera poziom podstawowy. Wybór poziomu egzaminu z przedmiotów dodatkowych często jest podyktowany wymaganiami rekrutacyjnymi uczelni i maturzyści nie są zmuszani do wybierania poziomu rozszerzonego. Wdrażana od nowego roku szkolnego reforma programowa pełniej uwidoczni zainteresowanie młodzieży kształceniem w określonych dyscyplinach na poziomie rozszerzonym.
- W niewielu powiatach o wysokiej wybieralności WOS na poziomie podstawowym średni wynik uzyskany przez zdających przekroczył 50%. Za to w porównaniu do ubiegłego roku zwiększyła się liczba powiatów o wysokiej wybieralności i niskim lub bardzo niskim wyniku średnim. Oznaczać to może, że w każdym powiecie odsetek zdających, którzy są w stanie osiągnąć dobry wynik jest zbliżony i nie przekracza kilku procent.
- W odniesieniu do egzaminu na poziomie rozszerzonym nieco zmniejszyła się różnica dzieląca średnie wyniki w powiatach ziemskich od średnich wyników w dużych miastach. Pogłębia się natomiast dystans między jedną-dwoma szkołami w dużych miastach a resztą szkół. To swoiste „rozwarstwienie” może jednak przynieść niekorzystne konsekwencje, np. w postaci całkowitego zaniechania wybierania przez maturzystów poziomu rozszerzonego egzaminu w wielu placówkach.
- Średnie wyniki uzyskane przez zdających egzamin na poziomie podstawowym w województwach wyniosły: w woj. lubuskim 48,29%, w woj. wielkopolskim 47,14%, a w woj. zachodniopomorskim 47,65% i nieznacznie odbiegały od średniej krajowej (47,60%). Tegoroczny egzamin potwierdził, że przedmiot ten wymaga takiego samego przygotowania jak inne i nie wystarczy korzystanie z ogólnych opracowań i obserwacji bieżących wydarzeń społeczno-politycznych, lecz niezbędne jest sięgnięcie po literaturę fachową i wydawnictwa periodyczne.



- Wyniki na poziomie rozszerzonym w województwach są w tym roku bardzo wyraźnie zróżnicowane – najbardziej od 2005 roku. Średni wynik w Wielkopolsce wyniósł 42,15%, co w porównaniu do analogicznej wartości w Lubuskim (48,56%), w Zachodniopomorskim (48,11%) oraz do średniej w kraju (44,90%), wskazuje na poważny i pogłębiający się problem. Potwierdzeniem tego jest niska wybieralność przedmiotu w województwie wielkopolskim.
- Umiejętności, z którymi zdający mają problemy to: wyjaśnianie, argumentowanie, czy uzasadnianie dokonanej oceny. Dlatego maturzyści rozwiązując zadania nie zwracają uwagi na polecenia i wykonują czynności prostsze, np. opisują zjawisko. W dłuższej wypowiedzi pisemnej w arkuszu na poziomie rozszerzonym problemem jest także poprawne wykorzystanie materiałów źródłowych. Dla części zdających wykorzystanie źródła oznacza przepisywanie jego fragmentów, bez podania autora i miejsca opublikowania tekstu.
- Współczynniki łatwości zadań, stanowiących części arkusza na poziomie rozszerzonym niemal zrównały się, lecz wynika to z obniżenia poziomu rozwiązywalności zadań w części II (analiza źródeł). W tej części arkusza zamieszczone są zadania, których rozwiązanie wymaga opanowania umiejętności złożonych oraz precyzyjnego formułowania odpowiedzi. Zdający stosują skróty myślowe lub słownictwo potoczne, przez co przekazywane przez nich informacje nie są w pełni poprawne.
- Mimo nieco wyższych współczynników łatwości za zadania, w których wykorzystano mapę, to źródło nadal sprawia zdającym duże problemy. Wynika to z braku wiedzy geograficznej, jak i umiejętności syntetyzowania informacji. Wielu zdających nie ma orientacji w bieżących wydarzeniach politycznych, zwłaszcza dotyczących spraw międzynarodowych i zamieszczone opisy są dla nich nieczytelne. Identyfikacja państw oraz ich prawidłowe wskazanie na mapie są w tej sytuacji niemożliwe.
- Polecenia do zadań rozszerzonej odpowiedzi w obu arkuszach zawierały ogólne wskazówki dotyczące sposobu jego realizacji, lecz nie narzucały sposobu interpretacji tekstów, umożliwiały swobodny dobór przykładów (działań, kompetencji, zasad demokratycznego państwa prawnego) oraz argumentów. Większość zdających uzyskała punkty za kompozycję pracy i poprawność językową. Tworzenie własnego tekstu pozostaje umiejętnością, nad którą maturzyści powinni szczególnie intensywnie pracować, gdyż punkty uzyskane za wypracowanie mają ogromny wpływ na sumę punktów za cały arkusz.
- WOS jest przedmiotem interdyscyplinarnym i łączenie informacji z różnych dziedzin powinny być kluczowymi umiejętnościami, jakie powinna posiadać osoba przystępująca do egzaminu maturalnego. W pracach zauważalne jest odtwórcze podejście do wielu zagadnień, co świadczy o braku krytycznego spojrzenia na fakty i źródła.

**Maciej Młynarczyk**