

CZĘŚĆ HUMANISTYCZNA EGZAMINU GIMNAZJALNEGO **JĘZYK POLSKI**

Egzamin gimnazjalny w tym roku przeprowadzany był po raz pierwszy według nowej formuły. Polegała ona na tym, że w części humanistycznej gimnazjaliści rozwiązywali dwa odrębne zestawy zadań: z historii i wiedzy o społeczeństwie oraz z języka polskiego.

W niniejszej publikacji przedstawiono osiągnięcia uczniów rozwiązujących zadania w arkuszu standardowym z języka polskiego, którzy ukończyli gimnazjum w roku 2012, w szkołach objętych działaniem Okręgowej Komisji Egzaminacyjnej w Poznaniu, tj. w województwach: lubuskim, wielkopolskim i zachodniopomorskim.

Zestaw standardowy (GH-P1,4,5-122) rozwiązywali uczniowie bez dysfunkcji oraz uczniowie z dysleksją. Zestaw ten zawierał 22 zadania, w tym 20 zadań zamkniętych i 2 zadania otwarte. Wśród zadań zamkniętych dominowały zadania wielokrotnego wyboru, w których uczeń wybierał jedną z podanych odpowiedzi. Trzy zadania miały formę prawda - fałsz (zad.: 6., 11. i 14.), natomiast w dwóch zadaniach uczeń musiał dobrać poprawną odpowiedź (zad. 2. i 16.).

Zadania otwarte (21. i 22.) wymagały od gimnazjalisty samodzielnego sformułowania rozwiązania. W zadaniu 21. należało wyjaśnić, przed czym przestrzega Jan Miodek w swojej wypowiedzi oraz odpowiedzieć na pytanie, jakie skutki dla naszego języka może mieć zjawisko opisane przez autora. Natomiast w zadaniu 22. wymagano od ucznia napisania dłuższego tekstu na temat: *Literatura pozwala lepiej poznać i zrozumieć minione wieki*. Rozważ słuszność tego stwierdzenia w rozprawce. Zilustruj swoje argumenty przykładami literackimi.

W arkuszu egzaminacyjnym wykorzystano dwa teksty literackie – komedię *Zemsta* Aleksandra Fredry i bajkę *Podróżny* Ignacego Krasickiego, jeden tekst publicystyczny – recenzję spektaklu *Zemsta* napisaną przez Tadeusza Żeleńskiego (Boya), jeden tekst popularnonaukowy – wypowiedź Jana Miodka *SUPER-, MINI-* oraz ilustracje przedstawiające sceny z lektur szkolnych.

Za rozwiązanie wszystkich zadań w arkuszu z języka polskiego uczeń mógł uzyskać maksymalnie 32 punkty; w tym za każde zadanie zamknięte po jednym punkcie (razem 20 punktów), a za dwa zadania otwarte 12 punktów (z. 21. – 2 pkt, z. 22. – 10 pkt).

Wszystkie zadania w zestawie sprawdzały, w jakim stopniu gimnazjaliści opanowali wymagania ogólne i szczegółowe określone w podstawie programowej kształcenia ogólnego dla III etapu edukacyjnego oraz – w myśl zasady kumulatorywności przyjętej w podstawie – odnosiły się również do wymagań z I i II etapu edukacyjnego.

W tym roku, po raz pierwszy, na zaświadczeniu o szczegółowych wynikach egzaminu został podany wynik procentowy oraz wynik centylowy (obydwa wyniki zaokrąglono do liczby całkowitej), dla każdego z zakresów egzaminu gimnazjalnego.

Ogólnie za rozwiązanie zadań w arkuszu z zakresu języka polskiego gimnazjaliści w kraju uzyskali średnio 65% punktów, w Okręgu – 63,10% pkt, w województwie lubuskim – 64,86% pkt, wielkopolskim – 62,97% pkt, zachodniopomorskim – 62,34% pkt.

Na kolejnych stronach zaprezentowano analizę wyników, która dostarcza szczegółowych informacji, dotyczących mocnych i słabych stron wykształcenia polonistycznego gimnazjalistów.

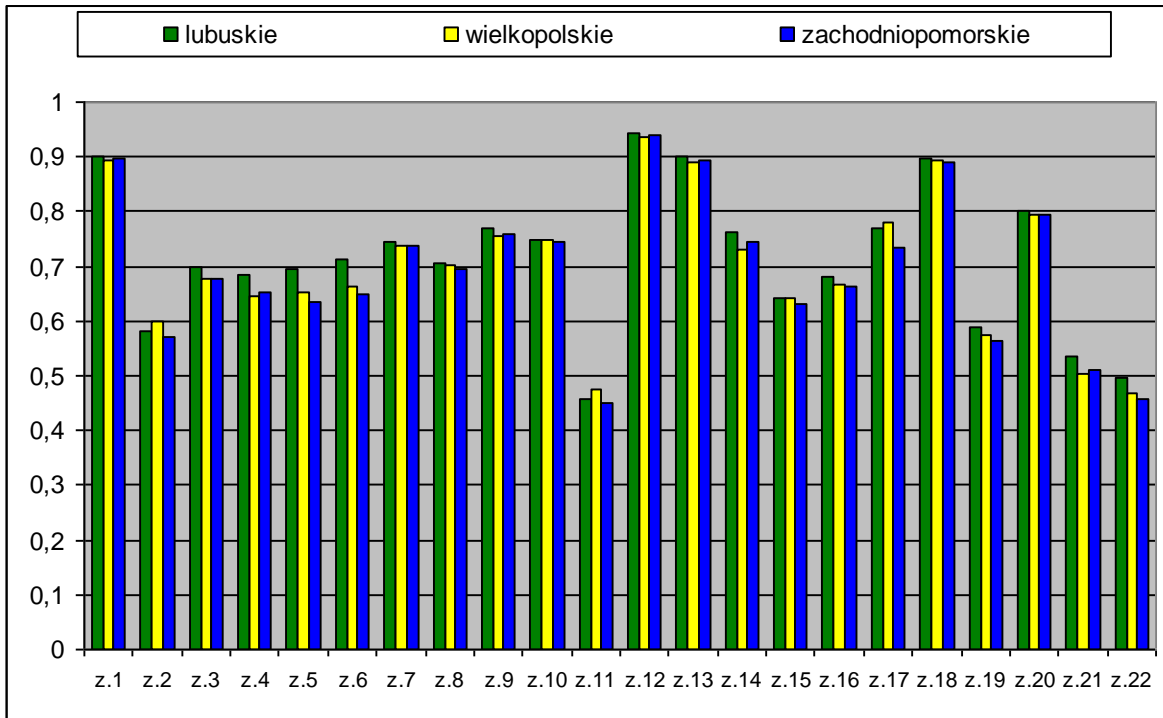
Okręgowa Komisja Egzaminacyjna w Poznaniu
Egzamin gimnazjalny 2012 – JEZYK POLSKI

analiza poziomu opanowania umiejętności uczniowskich sprawdzanych poprzez zadania

1. Analiza wyników uzyskanych przez zdających

Analizę jakościową wyników egzaminu gimnazjalnego z zakresu języka polskiego przedstawiamy w oparciu o wartość współczynników łatwości za poszczególne zadania.

Wykres 1. przedstawia porównanie współczynników łatwości otrzymanych dla wszystkich zadań z języka polskiego w poszczególnych województwach.



Wykres 1. *Współczynniki łatwości zadań sprawdzających wiadomości i umiejętności z zakresu języka polskiego.*

Najbardziej ogólnym wnioskiem, który wynika z analizy wykresu jest stwierdzenie, że nieznaczne są różnice w poziomie osiągnięć uczniów z województw leżących na terenie działania poznańskiej OKE. Porównując współczynniki łatwości poszczególnych zadań, można jednak zauważyć, że dla większości zadań osiągnięcia lubuskich gimnazjalistów są nieco wyższe niż uczniów z województw wielkopolskiego i zachodniopomorskiego.

Interpretując wykres, można stwierdzić, że 50% zadań zdający w całym Okręgu rozwiązywali na poziomie zadowalającym (są to zadania: 1., 7., 8., 9., 10., 12., 13., 14., 17., 18., i 20.). Najtrudniejszymi okazały się 11. zadanie zamknięte i zadania otwarte 21. i 22. Pozostałe zadania były dla piszących umiarkowanie trudne.

Okręgowa Komisja Egzaminacyjna w Poznaniu

Egzamin gimnazjalny 2012 – JĘZYK POLSKI

analiza poziomu opanowania umiejętności uczniowskich sprawdzanych poprzez zadania

Współczynniki łatwości, wyznaczone dla sprawdzanych umiejętności określonych w podstawie programowej w postaci wymagań ogólnych, przedstawiamy na wykresach: 2., 3. i 4.

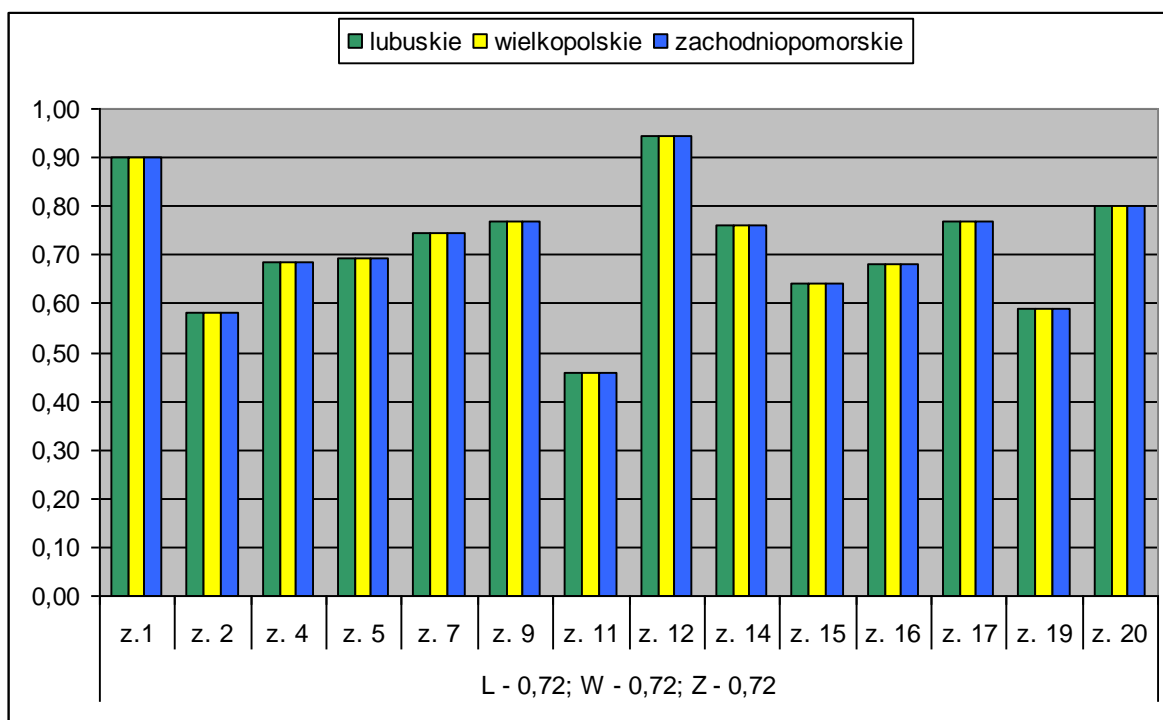
Wymagania ogólne określają wymagania egzaminacyjne i są to:

Wymaganie ogólne **I.** - **Odbiór wypowiedzi i wykorzystanie zawartych w nich informacji.**

Wymaganie ogólne **II.** - **Analiza i interpretacja tekstów kultury.**

Wymaganie ogólne **III.** - **Tworzenie wypowiedzi.**

Poprzez zestaw zadań egzaminacyjnych z języka polskiego sprawdzano, w jakim stopniu gimnazjaliści opanowali umiejętności określone w podstawie programowej. Analizując poniższe wykresy, można stwierdzić, że nie wszystkie z wymagań ogólnych zostały opanowane na poziomie zadowalającym.



Wykres 2. *Współczynniki łatwości zadań sprawdzających wiadomości i umiejętności z zakresu I. wymagania ogólnego podstawy programowej kształcenia ogólnego (odbiór wypowiedzi i wykorzystanie zawartych w nich informacji).*

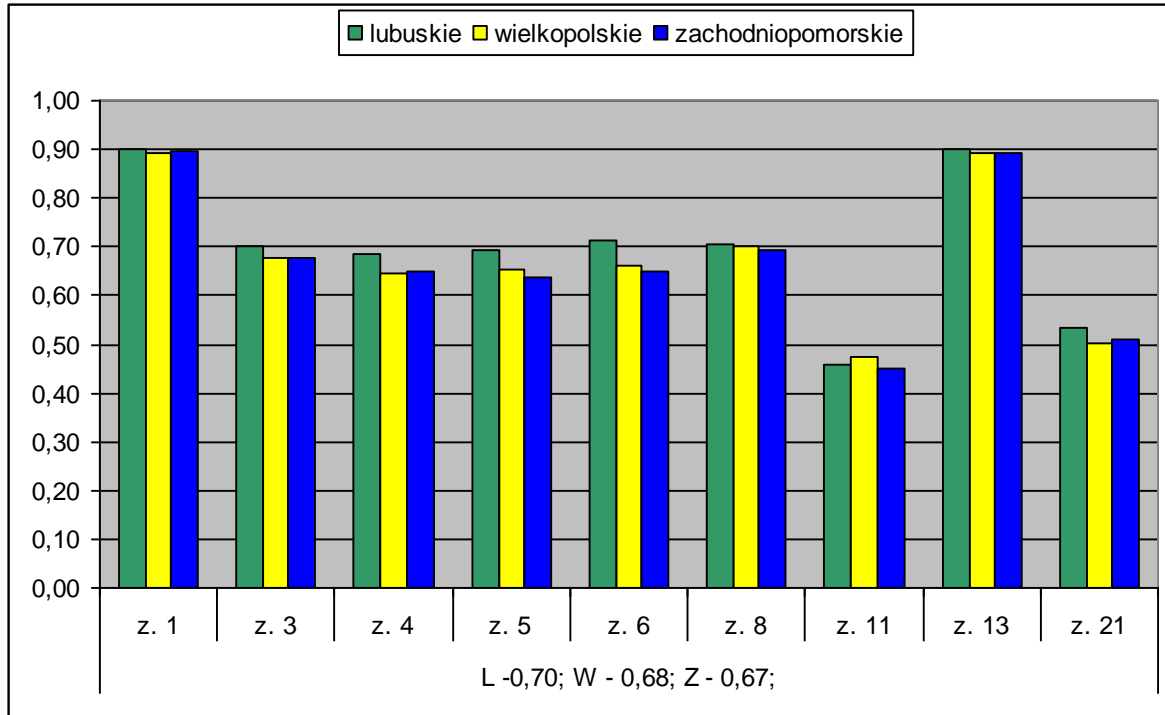
Tegoroczni gimnazjaliści opanowali na poziomie zadowalającym umiejętności w zakresie odbioru wypowiedzi i wykorzystania zawartych w nich informacji. Dla wszystkich województw Okręgu współczynnik łatwości ma wartość 0,72. Trudne okazało się dla piszących właściwe odczytanie tekstu publicystycznego – recenzji teatralnej z pierwszej połowy XX wieku (współczynnik łatwości – 0,47).

Okręgowa Komisja Egzaminacyjna w Poznaniu

Egzamin gimnazjalny 2012 – JEZYK POLSKI

analiza poziomu opanowania umiejętności uczniowskich sprawdzanych poprzez zadania

Na wykresie 3. przedstawiono poziom osiągnięć gimnazjalistów w zakresie analizy i interpretacji tekstów kultury. Poprzez cztery zadania: 1., 4., 5. i 11. sprawdzano umiejętności z zakresu I. i II. wymagania ogólnego. Wyniki uczniów za te zadania zamieszczono na dwóch wykresach: 2. i 3.

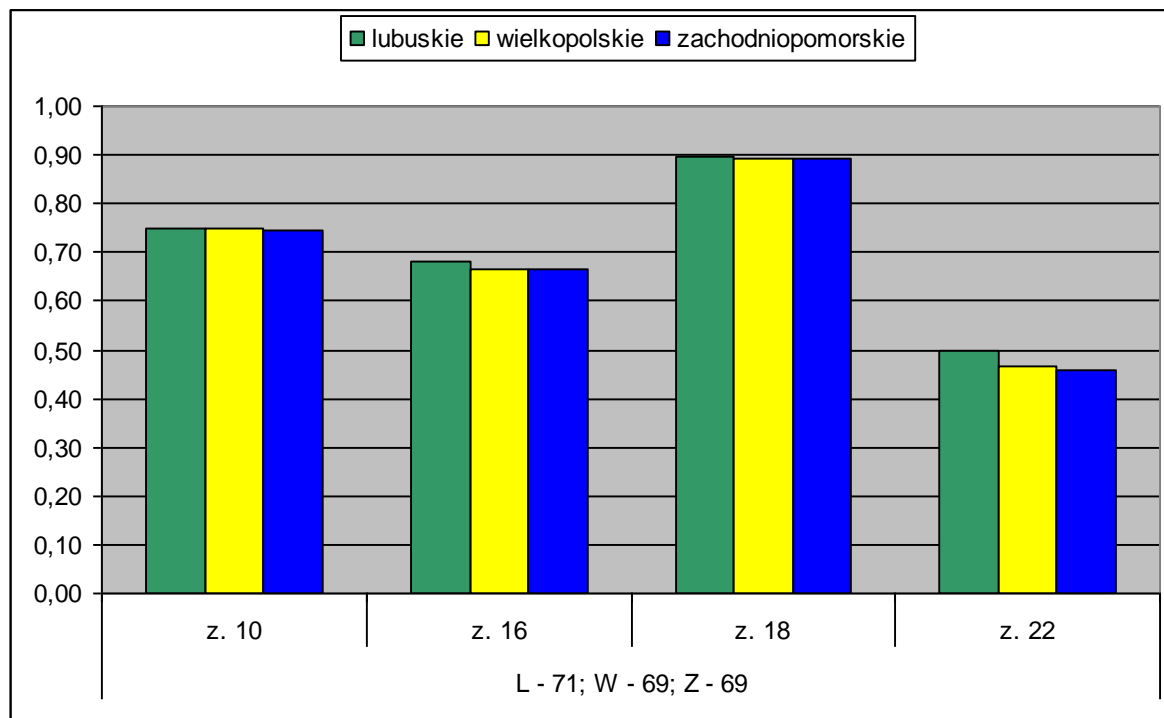


Wykres 3. *Współczynniki łatwości zadań sprawdzających wiadomości i umiejętności z zakresu II. wymagania ogólnego podstawy programowej kształcenia ogólnego (analiza i interpretacja tekstów kultury).*

Zadania sprawdzające umiejętności z zakresu analizy i interpretacji tekstów kultury były dla gimnazjalistów z województwa lubuskiego łatwe (współczynnik łatwości – 0,70). Natomiast dla uczniów z województw wielkopolskiego i zachodniopomorskiego okazały się umiarkowanie trudne (współczynniki łatwości – 0,68 i 0,67).

Z łatwością piszący w całym Okręgu poradzili sobie tylko z rozpoznaniem problematyki utworu (współczynnik łatwości – 0,90) i ze wskazaniem sensu morału w bajce I. Krasickiego (współczynnik łatwości – 0,89). Najwięcej trudności sprawiło zdającym przedstawienie propozycji odczytania recenzji teatralnej (współczynnik łatwości – 0,47).

Na wykresie 4. zilustrowano poziom osiągnięć uczniów w zakresie tworzenia wypowiedzi.



Wykres 4. *Współczynniki łatwości zadań sprawdzających wiadomości i umiejętności z zakresu III. wymagania ogólnego podstawy programowej kształcenia ogólnego (tworzenie wypowiedzi).*

W zakresie tworzenia wypowiedzi łatwe okazało się dobieranie właściwych synonimów w celu uzupełnienia podanych zdań (współczynniki łatwości – 0,75 i 0,89). Umiarkowanie trudne było wskazanie poprawnej, obowiązującej współcześnie normy wzorcowej (współczynnik łatwości – 0,67). Natomiast tworzenie wypowiedzi własnej na zadany temat w formie rozprawki było dla piszących trudne (współczynnik łatwości – 0,47).

2. Analiza stopnia opanowania umiejętności sprawdzanych poprzez zadania zamknięte i otwarte

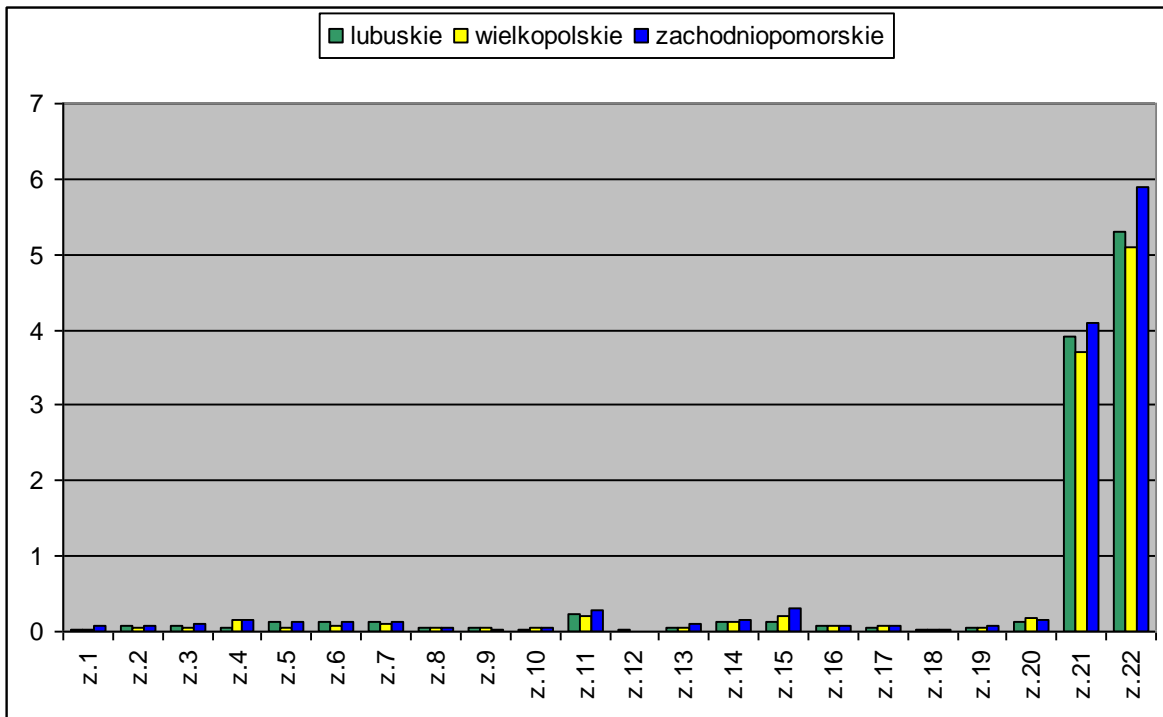
2.1 Analiza frakcji opuszczeń i wielokrotnych zaznaczeń

Analizę osiągnięć gimnazjalistów rozpoczniemy od przedstawienia, jaki procent uczniów nie zaznaczył odpowiedzi do zadań zamkniętych i nie podjął trudu rozwiązania zadań otwartych (wykres 5.). Ponadto zilustrujemy, jak liczne grupy trzecioklasistów zaznaczyły kilka odpowiedzi (wykres 6.).

W obu przypadkach skutkuje to otrzymaniem zera punktów za dane zadanie.

Okręgowa Komisja Egzaminacyjna w Poznaniu
Egzamin gimnazjalny 2012 – JĘZYK POLSKI

analiza poziomu opanowania umiejętności uczniowskich sprawdzanych poprzez zadania



Wykres 5. Procent zdających, którzy nie zaznaczyli odpowiedzi do zadań zamkniętych i nie podjęli próby odpowiedzi w zadaniach otwartych z języka polskiego.

Należy zauważyć, że frakcja opuszczeń w każdym województwie dotyczy wszystkich zadań zamkniętych i otwartych. Frakcja opuszczeń w zadaniach zamkniętych jest niewielka, nie przekroczyła 0,3% populacji w każdym z województw. Najliczniejsza grupa uczniów nie wskazała żadnej odpowiedzi w dwóch zadaniach zamkniętych: w zadaniu 11., w którym należało przedstawić propozycję odczytania recenzji T. Boya i w zadaniu 15., wymagającym wskazania wyrazu pełniącego funkcję podmiotu.

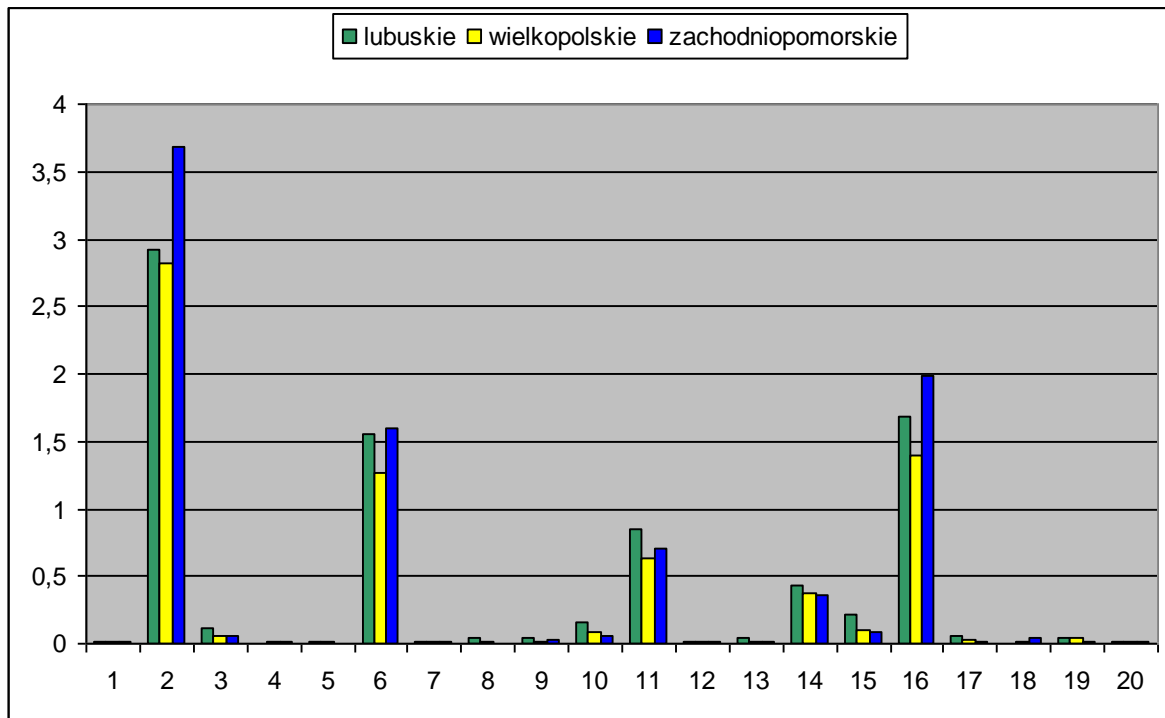
Najwyższy procent frakcji opuszczeń odnotowano w zadaniach otwartych: ponad 3% gimnazjalistów nie podjęło próby wyjaśnienia wypowiedzi J. Miodka, a ponad 5% nie napisało rozprawki.

Okręgowa Komisja Egzaminacyjna w Poznaniu

Egzamin gimnazjalny 2012 – JEZYK POLSKI

analiza poziomu opanowania umiejętności uczniowskich sprawdzanych poprzez zadania

Na poniższym wykresie przedstawiamy dane dotyczące wielokrotności zaznaczeń w poszczególnych zadaniach zamkniętych



Wykres 6. Procent zdających, którzy zaznaczyli kilka odpowiedzi do zadań zamkniętych z języka polskiego.

Wielokrotne zaznaczenia odpowiedzi pojawiały się najczęściej w zadaniach, które wymagały wskazania prawdziwej bądź fałszywej odpowiedzi (zad. 6., 11. i 14.) oraz w zadaniach na dobieranie (zad. 2. i 16.). Wskazane byłoby zwiększenie liczby ćwiczeń mających na celu wdrażanie uczniów do rozwiązywania zadań typu prawda-fałsz i zadań na dobieranie.

Na podstawie wykresów 5. i 6. można ocenić, w których zadaniach gimnazjaliści mieli najwięcej wątpliwości podczas udzielania odpowiedzi.

2.2 Analiza wybieralności odpowiedzi w zadaniach zamkniętych

Poniżej przedstawiono analizę wybieralności odpowiedzi, jakich udzielali uczniowie, rozwiązując zadania zamknięte w arkuszu egzaminacyjnym z zakresu języka polskiego (wersja A).

Przy zadaniach podano sprawdzane za ich pomocą umiejętności. Pod każdym zadaniem zamieszczono zwięzły komentarz. W treści zadań odpowiedzi poprawne zostały podkreślone, a w tabelach zaznaczone innym kolorem czcionki.

Wyjaśnienie skrótów zastosowanych w opracowaniu:

- | | | | | |
|----|---|-----------------------|---|---|
| BO | – | brak odpowiedzi | – | oznacza, że uczeń nie podjął próby rozwiązania zadania, |
| WO | – | wielokrotna odpowiedź | – | oznacza, że uczeń zaznaczył w karcie kilka odpowiedzi do jednego zadania. |

Okręgowa Komisja Egzaminacyjna w Poznaniu

Egzamin gimnazjalny 2012 – JEZYK POLSKI

analiza poziomu opanowania umiejętności uczniowskich sprawdzanych poprzez zadania

Zadanie 1.

Papkin podejmuje rozmowę z Podstoliną, żeby

- A. przekonać ją do ślubu z Waławem.
- B. zapewnić ją o swoich uczuciach.
- C. nakłonić ją do oddania ręki Cześnikowi.
- D. zachęcić ją do okazania przychylności Rejentowi.

Wybieralność odpowiedzi				Współczynnik łatwości		
Odp.	L	W	Z	L	W	Z
A.	4,31%	4,49%	4,06%	0,90	0,89	0,90
B.	4,92%	5,28%	5,19%			
C.	89,57%	89,16%	89,53%	Interpretacja współczynnika łatwości		
D.	1,17%	1,03%	1,11%	Zadanie okazało się dla zdających		
BO	0,02%	0,03%	0,09%	bardzo łatwe.	łatwe.	bardzo łatwe.
WO	0,02%	0,02%	0,01%			

Wymagania ogólne
II. Analiza i interpretacja tekstów kultury.
I. Odbiór wypowiedzi i wykorzystanie zawartych w nich informacji.
Wymagania szczegółowe
II.1.2. Uczeń rozpoznaje problematykę utworu.
II.3.1. Uczeń przedstawia propozycję odczytania konkretnego tekstu kultury.
I.1.2. Uczeń wyszukuje w wypowiedzi potrzebne informacje

Komentarz

Aby poprawnie wykonać zadanie, należało wyszukać w podanym fragmencie tekstu potrzebne informacje, rozpoznać problematykę utworu i przedstawić propozycję jego odczytania poprzez wskazanie prawidłowej odpowiedzi. Wykonanie zadania, które odnosiło się do obowiązkowej lektury z podstawy programowej, okazało się dla gimnazjalistów łatwe i bardzo łatwe.

Zadanie 2.

W jaki sposób Papkin rozpoczyna rozmowę z Podstoliną i co chce przez to osiągnąć?

1. Przesadnie ją komplementuje,	ponieważ	A. chce ją uwieść.
2. Zachowuje ostrożność w komplementowaniu,		B. chce ją zdenerwować.
		C. chce wywiązać się ze złożonej obietnicy.

Okręgowa Komisja Egzaminacyjna w Poznaniu

Egzamin gimnazjalny 2012 – JEZYK POLSKI

analiza poziomu opanowania umiejętności uczniowskich sprawdzanych poprzez zadania

Wybieralność odpowiedzi				Współczynnik łatwości		
Odpowiedź	L	W	Z	L	W	Z
1 A	24,77%	22,21%	24,18%	0,58	0,60	0,57
1 B	1,74%	1,82%	1,74%			
1 C	59,81%	61,36%	58,73%			
2 A	3,34%	3,52%	3,54%			
2 B	0,51%	0,49%	0,31%			
2 C	6,83%	7,72%	7,72%			
BO	0,08%	0,05%	0,09%			
WO	2,92%	2,82%	3,69%			
				Interpretacja współczynnika łatwości		
				Zadanie okazało się dla rozwiązujących umiarkowanie trudne.		
Wymaganie ogólne						
I. Odbiór wypowiedzi i wykorzystanie zawartych w nich informacji.						
Wymagania szczegółowe						
<i>Umiejętność z zakresu szkoły podstawowej.</i>						
Uczeń wyciąga wnioski wynikające z przesłanek zawartych w tekście.						
I.1.7. Uczeń rozpoznaje intencje wypowiedzi.						

Komentarz

Zadanie wymagało uważnej analizy tekstu wypowiedzianego przez Papkina i nazwania celu, jaki chce osiągnąć bohater za pomocą charakterystycznego sposobu mówienia i swoistego słownictwa. Odpowiedź ułatwić mogła dobra znajomość lektury, w szczególności charakteru Papkina. Około 40% gimnazjalistów nie wyciągnęło właściwych wniosków z czytanego tekstu i nie rozpoznało intencji bohatera.

Zadanie 3.

Które zdanie trafnie charakteryzuje Papkina?

- A. Wszystkich rozmówców traktuje z jednakowym szacunkiem.
- B. W rozmowie z mężczyznami jest zawsze stanowczy.
- C. Tylko w rozmowie z Podstoliną używa wyszukanych słów.
- D. W rozmowach z kobietami używa zawsze kwiecistego języka.

Wybieralność odpowiedzi				Współczynnik łatwości		
Odpowiedź	L	W	Z	L	W	Z
A.	7,15%	7,77%	8,38%	0,70	0,68	0,68
B.	2,39%	2,60%	2,52%			
C.	19,36%	20,95%	20,47%			
D.	70,91%	68,58%	68,47%			
BO	0,08%	0,04%	0,10%			
WO	0,12%	0,06%	0,06%			
				Interpretacja współczynnika łatwości		
				Zadanie okazało się dla piszących		
				łatwe.	umiarkowanie trudne.	umiarkowanie trudne.
Wymaganie ogólne						
II. Analiza i interpretacja tekstów kultury.						
Wymaganie szczegółowe						
II.2.2. Uczeń charakteryzuje postać mówiącą w utworze.						

Okręgowa Komisja Egzaminacyjna w Poznaniu

Egzamin gimnazjalny 2012 – JEZYK POLSKI

analiza poziomu opanowania umiejętności uczniowskich sprawdzanych poprzez zadania

Komentarz

Wskazanie poprawnej odpowiedzi wymagało od uczniów umiejętności scharakteryzowania sposobu mówienia bohatera lektury obowiązkowej.

Interpretując powyższe dane, można zauważyć, że niecałe 70% zdających zaznaczyło właściwą odpowiedź.

Zadanie 4.

Przyporządkuj poniższe cechy (A, B, C lub D) postaciom dramatu (1, 2, 3), a następnie do każdej z tych cech dobierz po jednym synonimie spośród podanych (I, II, III lub IV).

Postać	Cecha	Synonim
1. Cześnik	A. tchórzostwo	I. obłuda
2. Rejent	B. porywczosć	II. gwałtowność
3. Papkin	C. dwulicowość	III. bojaźliwość
	D. wyrozumiałość	IV. pobłażliwość

Wskaż właściwe przyporządkowanie. Wybierz odpowiedź spośród podanych.

- A. 1BII, 2CI, 3AIII
- B. 1AIV, 2BI, 3CII
- C. 1DIII, 2CIV, 3AI
- D. 1BIII, 2DI, 3AII

Wybieralność odpowiedzi				Współczynnik łatwości		
Odpowiedź	L	W	Z	L	W	Z
A.	70,41%	66,84%	67,08%	0,69	0,64	0,65
B.	16,35%	18,96%	17,94%			
C.	6,54%	6,99%	7,18%			
D.	6,64%	7,05%	7,62%			
BO	0,06%	0,15%	0,16%			
WO	0,00%	0,01%	0,02%			
Interpretacja współczynnika łatwości						
Zadanie okazało się dla uczniów umiarkowanie trudne.						
Wymagania ogólne						
II. Analiza i interpretacja tekstów kultury.						
I. Odbiór wypowiedzi i wykorzystanie zawartych w nich informacji.						
Wymagania szczegółowe						
<i>Umiejętność z zakresu szkoły podstawowej.</i>						
Uczeń charakteryzuje i ocenia bohaterów.						
II.2.2. Uczeń charakteryzuje postać mówiącą w utworze.						
I.3.2. Uczeń rozpoznaje wyrazy wieloznaczne i rozumie ich znaczenie w tekście.						

Komentarz

Poprzez to zadanie sprawdzano, czy uczniowie potrafią prawidłowo przypisać nazwy cech i synonimów tych cech wskazanym bohaterom *Zemsty*. Zaznaczenie poprawnej odpowiedzi wymagało od gimnazjalistów znajomości cech charakteru Cześnika, Rejenta i Papkina oraz rozumienia znaczeń wyrazów bliskoznacznych.

Analiza wybranych przez piszących odpowiedzi wyraźnie wskazuje, że umiejętności te nie zostały przez zdających opanowane na poziomie zadowalającym. Trudności ze wskazaniem prawidłowej odpowiedzi miał co trzeci z tegorocznych gimnazjalistów.

Zadanie 5.

1.



2.



3.



4.



Na których ilustracjach zostały przedstawione sceny z *Zemsty*? Wskaż właściwą odpowiedź.

A. 1 i 2

B. 2 i 3

C. 3 i 4

D. 2 i 4

Okręgowa Komisja Egzaminacyjna w Poznaniu

Egzamin gimnazjalny 2012 – JEZYK POLSKI

analiza poziomu opanowania umiejętności uczniowskich sprawdzanych poprzez zadania

Wybieralność odpowiedzi				Współczynnik łatwości		
Odpowiedź	L	W	Z	L	W	Z
A	2,05%	2,42%	2,46%	0,69	0,65	0,64
B	66,76%	61,35%	59,24%			
C	11,12%	13,92%	14,99%			
D	19,93%	22,23%	23,19%			
BO	0,12%	0,06%	0,12%			
WO	0,02%	0,01%	0,00%			

Interpretacja współczynnika łatwości

Zadanie okazało się dla gimnazjalistów umiarkowanie trudne.

Wymagania ogólne

I. Odbiór wypowiedzi i wykorzystanie zawartych w nich informacji.

II. Analiza i interpretacja tekstów kultury.

Wymagania szczegółowe

Umiejętność z zakresu szkoły podstawowej.

Uczeń wyciąga wnioski wynikające z przesłanek zawartych w tekście.

II.2.11. Uczeń uwzględnia specyfikę tekstów kultury przynależnych do filmu, sztuk plastycznych.

Komentarz

Zadanie wymagało znajomości tekstu lektury. Około 30% piszących miało trudności ze wskazaniem poprawnej odpowiedzi. Ilustracje 2. i 3. jednoznacznie odnoszą się do dwóch charakterystycznych scen z komedii Fredry: sporu o mur graniczny i pisania listu do Waclawa.

Zadanie 6.

W tabeli zamieszczono informacje dotyczące *Zemsty*. Rozstrzygnij, która z nich jest **falszywa**. Zaznacz F we właściwym miejscu.

1.	Autor nadał głównym postaciom komedii nazwiska uwydatniające ich charakterystyczne cechy.	F
2.	Cześnik i Rejent mają swoje ulubione powiedzonka i często wplatają je w tok wypowiedzi.	F
3.	Słowami: „tych dwóch ludzi – ogień, woda” Papkin charakteryzuje Cześnika i Rejenta.	F
4.	Utwór kończy się sceną pojedynku Cześnika z Rejentem.	F

Okręgowa Komisja Egzaminacyjna w Poznaniu

Egzamin gimnazjalny 2012 – JEZYK POLSKI

analiza poziomu opanowania umiejętności uczniowskich sprawdzanych poprzez zadania

Wybieralność odpowiedzi				Współczynnik łatwości		
Odpowiedź	L	W	Z	L	W	Z
F 1	19,67%	25,05%	25,37%	0,71	0,66	0,65
F 2	8,67%	9,80%	10,48%			
F3 i F 4*	69,98%	63,83%	62,41%	Zadanie okazało się dla gimnazjalistów		
BO	0,12%	0,07%	0,14%	łatwe.	umiarkowanie trudne.	umiarkowanie trudne.
Wymaganie ogólne II. Analiza i interpretacja tekstów kultury. Wymaganie szczegółowe <i>Umiejętność z zakresu szkoły podstawowej.</i> Uczeń wyodrębnia wątki i wydarzenia.						

*Podane wartości uwzględniają odpowiedzi F3 lub F4, lub F3 i F4, które uznano za poprawne.

Komentarz

Podobnie jak w zadaniu 5., prawidłowe rozstrzygnięcie i wskazanie fałszywej informacji wymagało znajomości treści lektury obowiązkowej. Jedynie w województwie lubuskim uczniowie wykazali się zadowalającą znajomością wydarzeń opisanych w komedii A. Fredry.

Analiza poziomu wykonania zadań, które sprawdzały wiadomości i umiejętności w oparciu o tekst lektury obowiązkowej, pozwala na sformułowanie wniosku, że około 30% tegorocznych gimnazjalistów nie zna lub zna bardzo słabo tekst A. Fredry.

Zadanie 7.

Pierwszy akapit tekstu Boya świadczy o

- A. tendencji autora do podkreślania swojej roli.
- B. dystansie autora tekstu wobec reżysera spektaklu.
- C. skłonności autora do formułowania nieprzemyślanych opinii.
- D. emocjonalnym stosunku autora do opisywanych zdarzeń.

Wybieralność odpowiedzi				Współczynnik łatwości		
Odpowiedź	L	W	Z	L	W	Z
A.	10,59%	11,03%	11,36%	0,74	0,74	0,74
B.	10,98%	10,70%	10,91%			
C.	5,55%	5,88%	6,09%			
D.	72,72%	72,27%	71,51%	Interpretacja współczynnika łatwości		
BO	0,14%	0,11%	0,12%	Zadanie okazało się dla rozwiązujących łatwe.		
WO	0,02%	0,01%	0,02%			
Wymaganie ogólne I. Odbiór wypowiedzi i wykorzystanie zawartych w nich informacji. Wymaganie szczegółowe I.1.7. Uczeń rozpoznaje intencje wypowiedzi.						

Okręgowa Komisja Egzaminacyjna w Poznaniu

Egzamin gimnazjalny 2012 – JEZYK POLSKI

analiza poziomu opanowania umiejętności uczniowskich sprawdzanych poprzez zadania

Komentarz

Zadowolający poziom odpowiedzi uczniowskich wskazuje, że większość gimnazjalistów nie miała problemów z właściwym odczytaniem intencji wypowiedzi autora recenzji.

Konstrukcja zdań, słownictwo i znaki interpunkcyjne pierwszego akapitu wyraźnie wskazywały na emocjonalny stosunek T. Boya do opisywanych wydarzeń. Jednakże co czwarty uczeń spośród piszących nie udzielił prawidłowej odpowiedzi.

Zadanie 8.

Pisząc o „niezwykłych znakach na niebie i ziemi”, autor recenzji miał na uwadze

- A. wydarzenia w teatrze w dniu premiery.
- B. opinię krytyków teatralnych po premierze.
- C. atmosferę przed premierą *Zemsty* w Teatrze Rozmaitości.
- D. zachowanie publiczności podczas premierowego przedstawienia.

Wybieralność odpowiedzi				Współczynnik łatwości		
Odpowiedź	L	W	Z	L	W	Z
A.	22,42%	23,81%	23,73%	0,71	0,70	0,70
B.	4,96%	4,87%	4,96%			
C.	67,51%	66,63%	66,19%	Interpretacja współczynnika łatwości		
D.	5,04%	4,62%	5,08%	Zadanie okazało się dla piszących łatwe.		
BO	0,04%	0,06%	0,05%			
WO	0,04%	0,01%	0,00%			

Wymagania ogólne
I. Odbiór wypowiedzi i wykorzystanie zawartych w nich informacji.
II. Analiza i interpretacja tekstów kultury.
Wymagania szczegółowe
II.3.1. Uczeń przedstawia propozycję odczytania konkretnego tekstu kultury.
I.1.7. Uczeń rozpoznaje intencje wypowiedzi.

Komentarz

Wskazanie poprawnej odpowiedzi wymagało od uczniów właściwego zrozumienia intencji autora recenzji oraz prawidłowego rozumienia wyrażenia „niezwykłe znaki na niebie i ziemi”. Zadanie okazało się dla piszących łatwe. Jednakże trudności z właściwym rozpoznaniem intencji wypowiedzi T. Boya miał co trzeci gimnazjalista.

Zadanie 9.

Określenie „same tuzy” odnosi się do

- A. publiczności kupującej bilety na premierę.
- B. autora sztuki i reżysera spektaklu.
- C. wszystkich aktorów grających w przedstawieniu.
- D. krytyków obserwujących premierę.

Okręgowa Komisja Egzaminacyjna w Poznaniu

Egzamin gimnazjalny 2012 – JEZYK POLSKI

analiza poziomu opanowania umiejętności uczniowskich sprawdzanych poprzez zadania

Wybieralność odpowiedzi				Współczynnik łatwości		
Odpowiedź	L	W	Z	L	W	Z
A.	7,88%	7,81%	8,47%	0,77	0,75	0,76
B.	7,98%	8,46%	8,45%			
C.	75,80%	75,17%	75,01%	Interpretacja współczynnika łatwości		
D.	8,26%	8,50%	8,00%	Zadanie okazało się dla uczniów łatwe.		
BO	0,04%	0,05%	0,03%			
WO	0,04%	0,02%	0,03%			

Wymaganie ogólne
I. Odbiór wypowiedzi i wykorzystanie zawartych w nich informacji.
Wymagania szczegółowe
Umiejętność z zakresu szkoły podstawowej.
Uczeń rozumie dosłowne i przenośne znaczenie wyrazów w wypowiedzi.
I.3.2. Uczeń rozpoznaje wyrazy wieloznaczne i rozumie ich znaczenie w tekście.
I.1.11. Uczeń czerpie dodatkowe informacje z przypisu.

Komentarz

Prawidłowe wskazanie odpowiedzi w zadaniu 9. wymagało przede wszystkim umiejętności skorzystania z treści przypisu. Ponad 75% piszących opanowało tę przydatną dla rozumienia wielu tekstów umiejętność w stopniu zadowalającym. Trudności z właściwym rozumieniem przypisu w kontekście całego tekstu T. Boya miał co czwarty z piszących gimnazjalistów.

Zadanie 10.

Którym wyrazem należy uzupełnić zapisane niżej zdanie odnoszące się do przedwojennej publiczności teatralnej?

A. Współczesna **B. Ówczesna** C. Teraźniejsza D. Dzisiejsza E. Dotychczasowa

A / B / C / D / E publiczność teatralna była bardzo wymagająca.

Okręgowa Komisja Egzaminacyjna w Poznaniu

Egzamin gimnazjalny 2012 – JEZYK POLSKI

analiza poziomu opanowania umiejętności uczniowskich sprawdzanych poprzez zadania

Wybieralność odpowiedzi				Współczynnik łatwości		
Odpowiedź	L	W	Z	L	W	Z
A	7,56%	6,92%	7,69%	0,75	0,75	0,74
B	75,49%	75,27%	75,21%			
C	1,42%	1,44%	1,67%	Interpretacja współczynnika łatwości		
D	3,63%	4,33%	4,00%	Zadanie okazało się dla gimnazjalistów łatwe.		
E	11,71%	11,91%	11,34%			
BO	0,02%	0,04%	0,05%			
WO	0,16%	0,08%	0,06%			
Wymaganie ogólne III. Tworzenie wypowiedzi. Wymaganie szczegółowe III.2.3. Uczeń, tworząc wypowiedzi dąży do precyzyjnego wysławiania się; świadomie dobiera synonimy dla wyrażenia zamierzonych treści.						

Komentarz

Gimnazjaliści w zadowalającym stopniu opanowali umiejętność dobierania synonimów. Wskazanie prawidłowej odpowiedzi wymagało od piszących rozumienia znaczeń podanych wyrazów i właściwego zastosowania jednego z nich. Ponad 75% wybrało odpowiedź poprawną.

Zadanie 11.

W tabeli zapisano informacje na temat fragmentu recenzji Tadeusza Boya-Żeleńskiego. Rozstrzygnij, która z nich jest prawdziwa. Zaznacz P we właściwym miejscu.

1.	Reżyserska interpretacja <i>Zemsty</i> przeszkadza widzom w skupieniu się na tekście sztuki.	P
2.	Uznanie dla rozwiązań reżysera zostało wyrażone za pomocą określeń „reżyserskie przybudówki” czy „zewnętrzne igraszki”.	P
3.	Zachowanie Wacława-aktora podczas rozmowy z Rejentem jest zgodne z obyczajowością epoki.	P

Okręgowa Komisja Egzaminacyjna w Poznaniu

Egzamin gimnazjalny 2012 – JEZYK POLSKI

analiza poziomu opanowania umiejętności uczniowskich sprawdzanych poprzez zadania

Wybieralność odpowiedzi				Współczynnik łatwości		
Odpowiedź	L	W	Z	L	W	Z
P 1	46,51%	48,09%	44,89%	0,46	0,47	0,45
P 2	30,59%	29,73%	30,43%			
P 3	21,81%	21,34%	23,68%			
BO	0,24%	0,20%	0,29%			
WO	0,85%	0,63%	0,71%			
				Interpretacja współczynnika łatwości		
				Zadanie okazało się dla zdających trudne.		
Wymagania ogólne						
I. Odbiór wypowiedzi i wykorzystanie zawartych w nich informacji.						
II. Analiza i interpretacja tekstów kultury.						
Wymagania szczegółowe						
Umiejętność z zakresu szkoły podstawowej.						
Uczeń wyciąga wnioski wynikające z przesłanek zawartych w tekście.						
II.3.1. Uczeń przedstawia propozycję odczytania konkretnego tekstu kultury.						

Komentarz

W zadaniu 11., które okazało się najtrudniejszym zadaniem spośród zadań zamkniętych, sprawdzano, czy gimnazjaliści potrafią przeanalizować treść recenzji przedstawienia teatralnego i poprawnie odczytać stanowisko autora. Udzielenie prawidłowej odpowiedzi wymagało ogólnej refleksji nad wymową całego tekstu i rozumienia szczegółowych określeń zamieszczonych wśród odpowiedzi w tabeli („reżyserskie przybudówki”, „zewnętrzne igraszki”). Ponad 50% piszących nie udzieliło poprawnej odpowiedzi. Wynik ten wskazuje na konieczność doskonalenia czytania ze zrozumieniem różnych tekstów kultury i zapoznawania z różnymi stylami wypowiedzi.

Zadanie 12.

Bohater utworu przestał narzekać na deszcz, gdy

- A. zakończył podróż.
- B. przestało padać.
- C. ocalał dzięki niemu życie.
- D. przestraszył się gniewu bogów.

Wybieralność odpowiedzi				Współczynnik łatwości		
Odpowiedź	L	W	Z	L	W	Z
A.	0,79%	0,72%	0,74%	0,94	0,94	0,94
B.	1,94%	2,06%	2,07%			
C.	94,43%	93,91%	94,04%			
D.	2,80%	3,28%	3,11%			
BO	0,02%	0,01%	0,01%			
WO	0,02%	0,02%	0,02%			
				Interpretacja współczynnika łatwości		
				Zadanie okazało się dla rozwiązujących bardzo łatwe.		
Wymaganie ogólne						
I. Odbiór wypowiedzi i wykorzystanie zawartych w nich informacji.						
Wymaganie szczegółowe						
I.1.2. Uczeń wyszukuje w wypowiedzi potrzebne informacje.						

Okręgowa Komisja Egzaminacyjna w Poznaniu

Egzamin gimnazjalny 2012 – JEZYK POLSKI

analiza poziomu opanowania umiejętności uczniowskich sprawdzanych poprzez zadania

Komentarz

Poprzez zadanie 12. sprawdzano, czy uczeń potrafi rozpoznać problematykę bajki Ignacego Krasickiego *Podróżny* i ocenić wydarzenie, które ma wpływ na losy bohatera. Gimnazjaliści z łatwością poradzili sobie z wyszukaniem informacji potrzebnej do właściwej interpretacji utworu. Około 93% piszących poprawnie wskazało dystraktor, w którym znajdowała się prawidłowa odpowiedź.

Zadanie 13.

Które stwierdzenie oddaje sens moralu zawartego w bajce Ignacego Krasickiego?

- A. Nie wszystko złoto, co się świeci.
- B. Miłe złego początki, lecz koniec żaloszny.
- C. Łatwiej znaleźć szczęście, niż je zatrzymać.
- D. To, co przykre, może mieć szczęśliwy koniec.

Wybieralność odpowiedzi				Współczynnik łatwości		
Odpowiedź	L	W	Z	L	W	Z
A.	5,67%	6,09%	6,35%	0,90	0,89	0,89
B.	1,17%	1,41%	1,19%			
C.	1,92%	2,51%	2,20%			
D.	91,15%	89,94%	90,12%			
BO	0,06%	0,04%	0,10%			
WO	0,04%	0,01%	0,02%			
Interpretacja współczynnika łatwości						
Zadanie okazało się dla piszących.						
				bardzo łatwe	łatwe.	łatwe.

Wymaganie ogólne
II. Analiza i interpretacja tekstów kultury.
Wymaganie szczegółowe
II.3.1. Uczeń przedstawia propozycję odczytania konkretnego tekstu kultury.

Komentarz

Poprawne wykonanie tego zadania wymagało umiejętności interpretacji tekstu literackiego, rozpoznania i prawidłowego zrozumienia moralu w bajce *Podróżny* I. Krasickiego. Zadanie okazało się łatwe (dla uczniów z województwa lubuskiego nawet bardzo łatwe). Około 90% piszących poprawnie wskazało stwierdzenie oddające sens moralu.

Zadanie 14.

W tabeli zamieszczono informacje dotyczące bajki *Podróżny*. Wskaż, która z nich jest **falszywa**. Zaznacz F we właściwym miejscu.

1.	Bajka Ignacego Krasickiego <i>Podróżny</i> jest utworem narracyjnym.	F
2.	Bajka <i>Podróżny</i> jest krótkim utworem wierszowanym zakończonym morałem.	F
3.	Bajka <i>Podróżny</i> oparta jest na motywie fantastycznym zaczerpniętym ze świata legend i podań ludowych.	F

Okręgowa Komisja Egzaminacyjna w Poznaniu
 Egzamin gimnazjalny 2012 – JEZYK POLSKI
 analiza poziomu opanowania umiejętności uczniowskich sprawdzanych poprzez zadania

Wybieralność odpowiedzi				Współczynnik łatwości		
Odpowiedź	L	W	Z	L	W	Z
F 1	17,56%	19,92%	18,25%	0,76	0,73	0,75
F 2	4,58%	5,21%	5,29%			
F 3	77,29%	74,38%	75,96%			
BO	0,14%	0,13%	0,15%			
WO	0,43%	0,37%	0,36%			
Interpretacja współczynnika łatwości						
Zadanie okazało się dla uczniów łatwe.						
Wymaganie ogólne						
I. Odbiór wypowiedzi i wykorzystanie zawartych w nich informacji.						
Wymagania szczegółowe						
<i>Umiejętność z zakresu szkoły podstawowej.</i>						
Uczeń wyciąga wnioski wynikające z przesłanek zawartych w tekście.						

Komentarz

Zadanie 14. wymagało znajomości podstawowych pojęć z zakresu wiedzy o literaturze oraz umiejętności trafnego odczytania przesłanek zawartych w treści zdań zamieszczonych w tabeli. Wskazanie fałszywej informacji w jednym z trzech podanych zdań okazało się dla uczniów łatwe. Jednakże zwrócić należy uwagę na fakt, że blisko 20% gimnazjalistów wybrało informację F1, co oznacza, że co piaty spośród piszących nie rozumiał podstawowego pojęcia „utwór narracyjny”.

Zadanie 15.

W pierwszym wersie bajki w funkcji podmiotu występuje wyraz

- A. gniewał się.
- B. wędrujący.
- C. przeklinał.
- D. bogi.

Wybieralność odpowiedzi				Współczynnik łatwości		
Odpowiedź	L	W	Z	L	W	Z
A.	22,36%	22,43%	23,72%	0,64	0,64	0,63
B.	65,40%	64,99%	64,01%			
C.	5,33%	5,24%	5,33%			
D.	6,56%	7,03%	6,54%			
BO	0,14%	0,21%	0,32%			
WO	0,22%	0,10%	0,08%			
Interpretacja współczynnika łatwości						
Zadanie okazało się dla gimnazjalistów umiarkowanie trudne.						
Wymaganie ogólne						
I. Odbiór wypowiedzi i wykorzystanie zawartych w nich informacji.						
Wymagania szczegółowe						
<i>Umiejętność z zakresu szkoły podstawowej.</i>						
Uczeń rozpoznaje podstawowe funkcje składniowe wyrazów użytych w wypowiedzi.						

Okręgowa Komisja Egzaminacyjna w Poznaniu

Egzamin gimnazjalny 2012 – JEZYK POLSKI

analiza poziomu opanowania umiejętności uczniowskich sprawdzanych poprzez zadania

Komentarz

Wskazanie w pierwszym wersie bajki *Podróżny* wyrazu w funkcji podmiotu okazało się dla zdających czynnością umiarkowanie trudną. Oznacza to, że tegoroczni uczniowie klas trzecich gimnazjum mieli problemy z rozpoznawaniem podstawowych funkcji składniowych wyrazów. Ponad 64% piszących udzieliło poprawnej odpowiedzi. Należy jednak zwrócić uwagę na fakt, że ponad 20% uczniów zaznaczyło dystraktor A, co świadczy o nierozpoznawaniu głównych części zdania: podmiotu i orzeczenia. Utrudnieniem z pewnością był fakt, że w funkcji podmiotu występuje tu imiesłów przymiotnikowy czynny. Wskazane byłyby częstsze ćwiczenia składniowe z przykładami, w których funkcję podmiotu pełnią różne części mowy.

Zadanie 16.

Czy forma *bogi* w zdaniu: *Gniewał się wędrujący i przeklinał bogi* jest zgodna z obowiązującą współcześnie normą językową? Wskaż poprawne przyporządkowanie.

1. Tak,		A. biernik liczby mnogiej tego rzeczownika ma dziś wyłącznie końcówkę -ów.
2. Nie,	ponieważ	B. w bierniku liczby mnogiej tego rzeczownika można stosować zarówno cząstkę -i, jak i -ów.
		C. normy dotyczące odmiany rzeczowników są niezienne.

Wybieralność odpowiedzi				Współczynnik łatwości		
Odpowiedź	L	W	Z	L	W	Z
1 A	2,96%	3,04%	3,58%	0,68	0,67	0,66
1 B	13,37%	13,58%	13,46%			
1 C	5,96%	6,19%	5,92%			
2 A	67,96%	67,30%	66,32%			
2 B	4,11%	4,05%	4,09%			
2 C	3,87%	4,37%	4,57%			
BO	0,08%	0,08%	0,08%			
WO	1,68%	1,40%	1,98%			
Wymagania ogólne III. Tworzenie wypowiedzi. I. Odbiór wypowiedzi i wykorzystanie zawartych w nich informacji. Wymaganie szczegółowe III.2.1. Uczeń rozróżnia poprawną normę wzorcową i stosuje się do niej. III.2.10. Uczeń stosuje poprawne formy odmiany rzeczowników. I.3.3. Uczeń dostrzega archaizmy.						

Komentarz

Zadanie wymagało umiejętności zastosowania poprawnej normy wzorcowej w odmianie rzeczownika „bogowie”. Poprawne przyporządkowanie wskazało około 67% gimnazjalistów. Ponad 13% piszących wybrało odpowiedź 1B.

Okręgowa Komisja Egzaminacyjna w Poznaniu
Egzamin gimnazjalny 2012 – JĘZYK POLSKI

analiza poziomu opanowania umiejętności uczniowskich sprawdzanych poprzez zadania

Zadanie 17.

W tytule tekstu Jana Miodka zostały zastosowane

- A. archaizmy.
- B. wyrazy gwarowe.
- C. zapożyczenia.
- D. terminy naukowe.

Wybieralność odpowiedzi				Współczynnik łatwości		
Odpowiedź	L	W	Z	L	W	Z
A.	11,44%	12,02%	12,73%	0,77	0,78	0,73
B.	8,73%	5,88%	10,34%			
C.	76,81%	78,32%	73,21%			
D.	2,90%	3,67%	3,63%			
BO	0,06%	0,07%	0,07%			
WO	0,06%	0,03%	0,02%			
Interpretacja współczynnika łatwości						
Zadanie okazało się dla rozwiązujących łatwe.						
Wymaganie ogólne						
I. Odbiór wypowiedzi i wykorzystanie zawartych w nich informacji.						
Wymaganie szczegółowe						
I.3.3. Uczeń dostrzega zróżnicowanie słownictwa: rozpoznaje zapożyczenia.						

Komentarz

Wskazanie zapożyczeń w tytule tekstu Jana Miodka okazało się czynnością łatwą dla około 75% gimnazjalistów. Jednak blisko 25% zdających nie odczytało intencji autora i nie rozumie podstawowych pojęć ze sprawdzanego zakresu umiejętności szczegółowych, o czym świadczą zaznaczone dystraktory A i B.

Zadanie 18.

Którymi wyrazami, zgodnie z normą wzorcową, można wypełnić lukę w zdaniu?

1. nadzwyczaj	2. nienormalnie	3. ekstra	4. wyjątkowo	5. strasznie
----------------------	------------------------	------------------	---------------------	---------------------

Jaś szybko uczy się matematyki. Małgosia mówi o nim nauczycielce, że jest superzdolny. Lepiej powiedzieć, że Jaś jest zdolny.

Wybierz właściwą odpowiedź spośród podanych.

- A. 1 i 4**
- B. 2 i 3**
- C. 4 i 5**
- D. 2 i 4**

Okręgowa Komisja Egzaminacyjna w Poznaniu

Egzamin gimnazjalny 2012 – JEZYK POLSKI

analiza poziomu opanowania umiejętności uczniowskich sprawdzanych poprzez zadania

Wybieralność odpowiedzi				Współczynnik łatwości		
Odpowiedź	L	W	Z	L	W	Z
A.	86,15%	85,44%	84,98%	0,90	0,89	0,89
B.	1,64%	1,65%	1,63%			
C.	11,26%	12,01%	12,43%	Interpretacja współczynnika łatwości		
D.	0,93%	0,85%	0,88%	Zadanie okazało się dla piszących		
BO	0,02%	0,03%	0,03%	bardzo łatwe.	łatwe.	łatwe.
WO	0,00%	0,02%	0,05%			
Wymaganie ogólne III. Tworzenie wypowiedzi. Wymaganie szczegółowe III.2.3. Uczeń świadomie dobiera synonimy dla wyrażenia zamierzonych treści.						

Komentarz

Udzielenie poprawnej odpowiedzi wymagało znajomości znaczeń podanych synonimów. Zadanie okazało się łatwe dla blisko 90% piszących. Wśród wybieranych błędnych odpowiedzi najwyższy procent zdających zaznaczył odpowiedź C, świadczy to o częstym niewłaściwym zastosowaniu przysłowka *strasznie*.

Zadanie 19.

Dlaczego, według autora, niewłaściwe jest dodawanie cząstki *mini-* do takich wyrazów, jak *słowniczek, autko*?

- A. Łączenie cząstki *mini-* z rzeczownikami jest błędem językowym.
- B. Dodana cząstka powtarza znaczenie formantu słowotwórczego.
- C. Wskazane jest używanie określeń synonimicznych do cząstki *mini-*.
- D. Wyrazy z cząstkami zapożyczonymi mogą być niezrozumiałe dla odbiorców.

Wybieralność odpowiedzi				Współczynnik łatwości		
Odpowiedź	L	W	Z	L	W	Z
A.	11,22%	10,03%	10,57%	0,59	0,58	0,56
B.	57,57%	56,39%	55,18%			
C.	16,22%	17,15%	17,19%	Interpretacja współczynnika łatwości		
D.	14,89%	16,31%	16,97%	Zadanie okazało się dla uczniów		
BO	0,06%	0,05%	0,07%	umiarkowanie trudne.		
WO	0,04%	0,05%	0,02%			
Wymaganie ogólne I. Odbiór wypowiedzi i wykorzystanie zawartych w nich informacji. Wymagania szczegółowe <i>Umiejętność z zakresu szkoły podstawowej.</i> Uczeń wyciąga wnioski wynikające z przesłanek zawartych w tekście.						

Okręgowa Komisja Egzaminacyjna w Poznaniu

Egzamin gimnazjalny 2012 – JEZYK POLSKI

analiza poziomu opanowania umiejętności uczniowskich sprawdzanych poprzez zadania

Komentarz

Zadanie wymagało uważnego przeczytania tekstu popularnonaukowego J. Miodka i wyciągnięcia prawidłowych wniosków wynikających z zawartych w nim przesłanek.

Umiejętności te okazały się dla uczniów umiarkowanie trudne. Niespełna 60% piszących wskazało prawidłową odpowiedź. Można przypuszczać, że pozostali uczniowie nie rozumieli pojęcia formant słowotwórczy.

Zadanie 20.

Aby nadać wyrazom znaczenie „mały”, „o niewielkim rozmiarze”, używa się formantów

- A. -isko, -idło, -ydło.
- B. -na, -anka, -owa.
- C. -arz, -iciel, -ec.
- D. -ik, -ek, -ka.

Wybieralność odpowiedzi				Współczynnik łatwości		
Odpowiedź	L	W	Z	L	W	Z
A.	5,41%	4,97%	5,09%	0,80	0,79	0,79
B.	6,56%	7,66%	6,85%			
C.	7,90%	7,43%	8,28%			
D.	79,99%	79,75%	79,62%			
BO	0,12%	0,17%	0,15%			
WO	0,02%	0,02%	0,01%			
Wymaganie ogólne						
I. Odbiór wypowiedzi i wykorzystanie zawartych w nich informacji.						
Wymaganie szczegółowe						
I.3.9. Uczeń wskazuje funkcje formantów w nadawaniu znaczenia wyrazom pochodnym						

Komentarz

Wskazanie formantów było dla piszących łatwą czynnością. Mimo iż zadanie poprzednie wykazało brak zrozumienia podstawowego pojęcia z zakresu słowotwórstwa, to uczniowie potrafili wskazać cząstki, za pomocą których tworzy się zdrobnienia.

Okręgowa Komisja Egzaminacyjna w Poznaniu
Egzamin gimnazjalny 2012 – JEZYK POLSKI

analiza poziomu opanowania umiejętności uczniowskich sprawdzanych poprzez zadania

2.3 Analiza odpowiedzi gimnazjalistów do zadań otwartych wraz z przykładami rozwiązań uczniowskich.

Zadanie 21. (0-2)

Wymaganie ogólne

II. Analiza i interpretacja tekstów kultury.

Wymaganie szczegółowe

II.3.1. Uczeń przedstawia propozycję odczytania konkretnego tekstu kultury i uzasadnia ją.

Poziom wykonania zadania 21.

Maksymalną liczbę punktów (2 pkt) uzyskało ok. 35,69% populacji w Okręgu.

Zero punktów otrzymało prawie 32,07% trzecioklasistów, z których 3,8% nie podjęło próby rozwiązania zadania.

Zadanie 21.	L	W	Z
Średnia liczba punktów (max – 2 pkt)	1,07	1,01	1,02
Średni wynik procentowy	53,57	50,35	51,12
Współczynnik łatwości	0,54	0,50	0,51

Zestawienie liczby uczniów, którzy otrzymali 2, 1 lub 0 pkt.

Liczba punktów	Procent liczby uczniów, którzy uzyskali określoną liczbę punktów w woj.:		
	lubuskim	wielkopolskim	zachodniopomorskim
2	38,36	34,96	35,63
1	32,18	32,20	32,46
0	29,46	32,84	31,90
w tym FO	3,9	3,7	4,1

Komentarz

Poprzez zadanie 21. sprawdzano umiejętność sformułowania propozycji odczytania tekstu kultury wraz z uzasadnieniem. Zadaniem gimnazjalistów było wskazanie, przed czym przestrzega J. Miodek i określenie, jakie mogą być skutki opisywanego przez autora zjawiska. Prawidłowej odpowiedzi udzieliło ponad 50% piszących. Najczęściej uczniowie mylili pojęcia: przestroga i skutek. Zbyt ogólne wypowiedzi świadczyły, że mieli również problem z precyzyjnym ich rozumieniem. Znaczny procent zdających wskazywał przestrogę, nie nazywając skutku, bądź odwrotnie. Były również wypowiedzi, z których wynikało, że piszący nie rozróżniają znaczenia słów: *używanie* i *nadużywanie*.

3,8% gimnazjalistów w Okręgu nie podjęło próby odpowiedzi na sformułowane w zadaniu pytanie.

Poniżej przedstawiono przykłady uczniowskich rozwiązań zadania 21.

Odpowiedzi poprawne

Uczniowie odpowiadają na pytanie zgodnie z tekstem Jana Miodka. Nazywają przestrogi autora i wskazują skutki opisywanego przez niego zjawiska.

Przykład 1.

W swojej wypowiedzi Jan Miodek przestrzega przed nadmiernym używaniem różnych zapożyczonych cząstek, typu „mini”, „super-”, „doty-” i wprowadzaniu ich do naszego języka. Skutkami tego mogą być monotonia wypowiedzi, wypieranie rodzimych cząstek, ograniczenie naszego słownictwa, czy zmniejszenie bogactwa stylistycznego.

Przykład 2

W swojej wypowiedzi Jan Miodek przestrzega przed nadmiernym używaniem cząstek obcego pochodzenia, ponieważ może to doprowadzić do zmniejszenia stopnia różnicowania używanych form, co w konsekwencji prowadzi do uboższego języka i mniejszej stylistyki.

Przykład 3.

Jan Miodek przestrzega przed zbyt częstym używaniem cząstek „mini-” i „super-” zamiast wymiennego używania polskich określeń. Skutkiem tego zjawiska może być zmniejszenie sprawności językowej i bogactwa stylistycznego i mniejszy zasób słownictwa, zwłaszcza młodych ludzi.

Okręgowa Komisja Egzaminacyjna w Poznaniu
Egzamin gimnazjalny 2012 – JEZYK POLSKI

analiza poziomu opanowania umiejętności uczniowskich sprawdzanych poprzez zadania

Odpowiedzi częściowo poprawne

W poniższych przykładach gimnazjaliści odpowiadają na pytanie częściowo zgodnie z tekstem – wskazują tylko przestrożę bądź nazywają wyłącznie skutki opisywanego zjawiska.

Przykład 4.

Jan Miodek w swojej wypowiedzi przestrożę nas przed
utrata naszej sprawności językowej oraz bogactwa
naszego ożywczego języka.

Przykład 5.

Autor tekstu przestrożę nas przed tym, abyśmy nie używali
ciężkich słów mini-, super- itp. Ale, żebyśmy więcej używali
innych słów, zost. pp. i, cy. i, wy. i, mini-, w. super-.

Przykład 6.

Stawisko opisane przez autora może doprowadzić do cenier. mniemają
sprawności językowej oraz zubożenia bogactwa stylistycznego, co
~~może prowadzić~~ ^{przez} ^{pośrednie} do powstawania błędów językowych lub nieumiejętne
systematycznie się poprawiać.

Odpowiedzi błędne

Odpowiedzi uczniów świadczą o bardzo powierzchownej lekturze tekstu popularnonaukowego i niezrozumieniu istoty jego treści.

Przykład 7.

Jan Miodek przestępnie nas przed używaniem
koncówki żeby ją bardzo nie wzbogacić
języka naszego języka. Dla naszego języka
to musi być bardzo złe skutki a wiadoma
że nasz język będzie trudniejszy niż będzie tak
zrozumiał.

Przykład 8.

Jan Miodek w swojej wypowiedzi przestępnie
przed porozumiewaniem się bez takich wynasów
jaki: spójny autypowiedź.

Przykład 9.

Jan Miodek przestępnie nas przed niepoprawną
formą wypowiedzi językowej oraz przed ich
niepoprawną nazwą po przed dodawanie innych
słów do jeden do drugiego.

Okręgowa Komisja Egzaminacyjna w Poznaniu
Egzamin gimnazjalny 2012 – JEZYK POLSKI

analiza poziomu opanowania umiejętności uczniowskich sprawdzanych poprzez zadania

Zadanie 22. (0-10)

Wymaganie ogólne

III. Tworzenie wypowiedzi.

Wymagania szczegółowe

Uczeń:

III.1.1. tworzy wypowiedź pisemną w formie rozprawki.

III.1.2. stosuje zasady organizacji tekstu zgodne z wymogami gatunku, tworząc spójną pod względem logicznym i składniowym wypowiedź na zadany temat.

III.2.3. tworząc wypowiedzi, dąży do precyzyjnego wysławiania się; świadomie dobiera synonimy i antonimy dla wyrażenia zamierzonych treści.

III.2.5. stosuje różne rodzaje zdań we własnych tekstach; dostosowuje szyk wyrazów i zdań składowych do wagi, jaką nadaje przekazywanym informacjom.

Umiejętność z zakresu szkoły podstawowej.

Uczeń stosuje poprawne formy gramatyczne wyrazów odmiennych.

Umiejętność z zakresu szkoły podstawowej i gimnazjum.

Uczeń pisze poprawnie pod względem ortograficznym.

Umiejętność z zakresu szkoły podstawowej i gimnazjum.

Uczeń poprawnie używa znaków interpunkcyjnych.

Poziom wykonania zadania 22.

Maksymalną liczbę punktów (10 pkt) uzyskało niewiele ponad 2% populacji w Okręgu.

Zero punktów otrzymało 9% trzecioklasistów, z których aż 5,3% nie podjęło próby rozwiązania zadania.

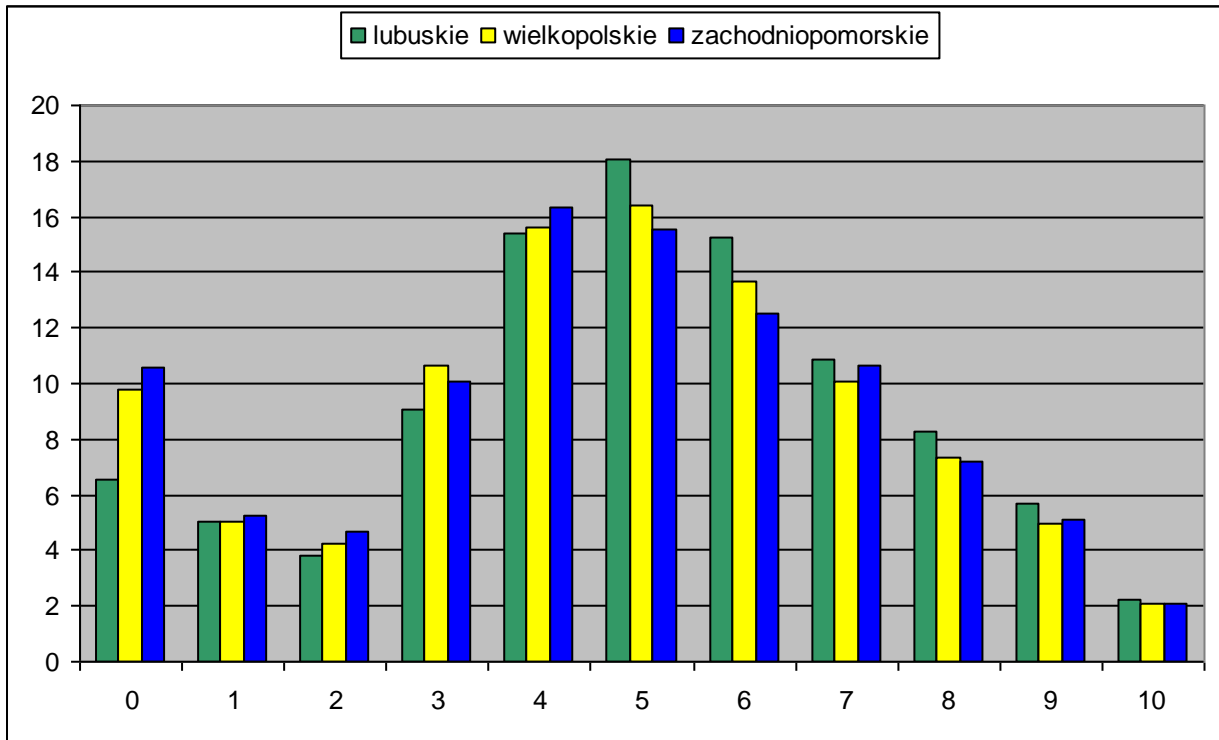
Zadanie 22.	L	W	Z
Średnia liczba punktów (max – 10 pkt)	4,98	4,67	4,58
Średni wynik procentowy	49,8	46,7	45,8
Współczynnik łatwości	0,50	0,47	0,46

Okręgowa Komisja Egzaminacyjna w Poznaniu

Egzamin gimnazjalny 2012 – JEZYK POLSKI

analiza poziomu opanowania umiejętności uczniowskich sprawdzanych poprzez zadania

Na poniższym wykresie przedstawiono osiągnięcia uczniów rozwiązujących zadanie 22.



Wykres 7. Procent zdających, którzy otrzymali określoną liczbę punktów za zadanie 22.

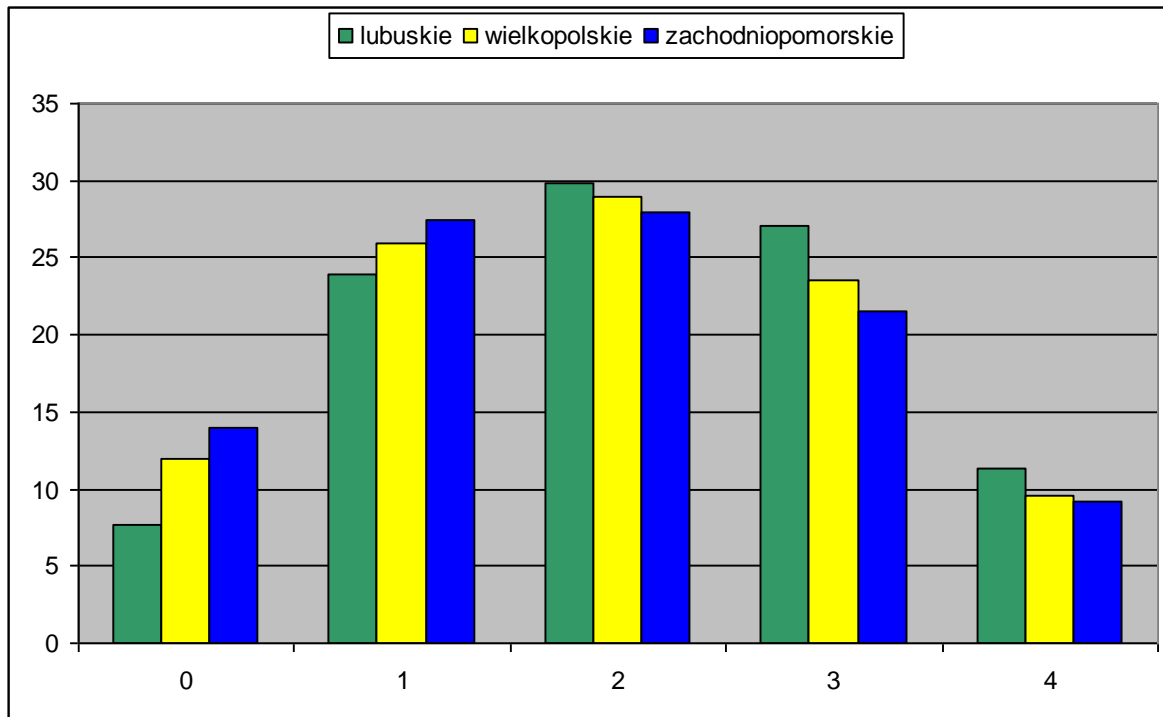
Z wykresu danych wynika, że liczba uczniów, którzy otrzymali 0 punktów za napisanie wypracowania, jest znacznie wyższa niż liczba zdających, którzy osiągnęli najwyższy wynik 10 punktów. Można też zauważyć, że w województwie lubuskim liczba gimnazjalistów, którzy uzyskali 0 punktów jest najniższa. Najczęściej uzyskiwane wyniki to 4, 5 i 6 punktów. W żadnym z województw Okręgu zdający nie uzyskali średniej 50% punktów możliwych do zdobycia.

W zadaniu 22. uczniowie wypowiadali się w formie rozprawki. Poziom wykonania zadania określano poprzez ocenę sześciu aspektów wypowiedzi: treść, segmentację tekstu, styl, język, ortografię i interpunkcję. Zadanie okazało się dla piszących trudne.

Poniższy wykres przedstawia osiągnięcia gimnazjalistów w zakresie pierwszego z ocenianych aspektów – treści; pozostałe aspekty oceny rozprawki zaprezentowano w tabeli.

Okręgowa Komisja Egzaminacyjna w Poznaniu
Egzamin gimnazjalny 2012 – JEZYK POLSKI

analiza poziomu opanowania umiejętności uczniowskich sprawdzanych poprzez zadania



Wykres 8. Osiągnięcia gimnazjalistów w zakresie treści.

Najwyższą punktację za treść mogli otrzymać uczniowie, których prace odnosiły się do problemu sformułowanego w temacie, przedstawiały stanowisko autora, zawierały trafną i wnikliwą argumentację, wynikającą z przykładów literackich oraz w których zachowana była logika wypowiedzi, w tym sformułowany wniosek.

Wymienione wymagania w stopniu zadowalającym spełniło zaledwie 10% gimnazjalistów. Dla uczniów z województw wielkopolskiego i zachodniopomorskiego umiejętność trafnego i wnikliwego uzasadniania okazała się trudna, natomiast dla piszących z województwa lubuskiego była umiarkowanie trudna.

Uczniowie najczęściej otrzymywali tylko 2 lub 1 z 4 punktów możliwych do uzyskania. Oznacza to, że w większości prace odnosiły się do problemu wskazanego w temacie, ale zawierały tylko częściowo trafną argumentację lub próbę argumentacji. Zdający przywoływali utwory literackie (najczęściej *Kamienie na szaniec*, *Krzyżaków* i *Zemstę*, rzadziej *Szybyłowe prace*, *Dziady* czy *Quo vadis*), ale nie potrafili swojej wiedzy wykorzystać w funkcji argumentacyjnej. Często też argumentacja była zbyt ogólnikowa. Niejednokrotnie, zamiast argumentacji, pojawiały się luźne spostrzeżenia na temat literatury w ogóle, bez odwoływania się do konkretnych książek.

W wielu wypowiedziach wystąpiły błędy rzeczowe, wynikające z braku znajomości treści lektur, z niewiedzy w zakresie rodzajów i gatunków literackich oraz z błędnego przypisywania autorstwa lektur obowiązkowych.

Zdarzało się, że zamiast do przykładów z literatury, uczniowie odwoływali się do adaptacji filmowych znanych powieści, pisali rozprawki nie na temat, poprzedzając je tylko tezą przepisaną z tematu wypracowania. Pojawiły się również prace, będące parafrazą wypowiedzi Jana Miodka, wypracowania świadczące o niezrozumieniu tematu lub napisane na zupełnie inny, wymyślony przez piszącego temat.

Poziom wykonania zadania 22. w zakresie treści wyraźnie wskazuje na konieczność położenia nacisku w kształceniu z języka polskiego na doskonalenie umiejętności wnikliwej argumentacji.

Okręgowa Komisja Egzaminacyjna w Poznaniu

Egzamin gimnazjalny 2012 – JEZYK POLSKI

analiza poziomu opanowania umiejętności uczniowskich sprawdzanych poprzez zadania

W poniższej tabeli zostały przedstawione współczynniki łatwości oraz procent zdających, którzy w poszczególnych województwach osiągnęli określony poziom umiejętności w pozostałych aspektach.

Województwo	Współczynnik łatwości	Poziom osiągnięć w procentach w zakresie:		
		segmentacji tekstu		
		1	0	
lubuskie	0,84	83,03	16,97	
wielkopolskie	0,81	80,12	19,88	
zachodniopomorskie	0,79	78,57	21,43	
		stylu		
		1	0	
lubuskie	0,82	81,26	18,74	
wielkopolskie	0,78	77,80	22,20	
zachodniopomorskie	0,77	76,30	23,70	
		języka		
		2	1	0
lubuskie	0,27	23,00	11,50	66,50
wielkopolskie	0,26	21,22	10,79	67,99
zachodniopomorskie	0,26	20,11	12,32	67,57
		ortografii		
		1	0	
lubuskie	0,48	48,22	51,78	
wielkopolskie	0,44	44,88	55,12	
zachodniopomorskie	0,47	46,91	53,09	
		interpunkcji		
		1	0	
lubuskie	0,21	21,22	78,78	
wielkopolskie	0,19	19,19	80,81	
zachodniopomorskie	0,21	21,03	78,97	

Gimnazjaliści z łatwością poradzili sobie z segmentacją tekstu. Większość prac miała graficznie wyodrębnioną trójdzielną kompozycję. Niektórzy uczniowie mieli problemy z zachowaniem proporcji pomiędzy głównymi częściami pracy: wstępem, rozwinięciem i zakończeniem oraz z logicznym uporządkowaniem i spójnością wypowiedzi.

Łatwą umiejętnością okazało się też zastosowanie właściwego, dostosowanego do wyvodu argumentacyjnego, stylu. Jednakże piszący mieli problem z prawidłowym wprowadzaniem argumentów i umiejętnością płynnego przechodzenia od argumentu do argumentu. Uczniowie najczęściej posługiwali się sformułowaniami: *Pierwszy argument to..., Moim pierwszym argumentem jest..., Moim drugim argumentem jest...* Styl wypowiedzi w formie rozprawki jest dobrze znany uczniom. Tylko nieliczni gimnazjaliści posłużyli się innymi formami wypowiedzi, pisząc list, przemówienie czy streszczenie.

Okręgowa Komisja Egzaminacyjna w Poznaniu
Egzamin gimnazjalny 2012 – JEZYK POLSKI

analiza poziomu opanowania umiejętności uczniowskich sprawdzanych poprzez zadania

Poważnym problemem dla gimnazjalistów było przestrzeganie poprawności językowej. Około 67% piszących otrzymało za tę umiejętność 0 punktów. W wielu pracach komunikatywność zakłócały liczne błędy fleksyjne, leksykalne, frazeologiczne, składniowe i stylistyczne. Zdarzały się prace, w których długie i niespójne wypowiedzenia niezgodne z podstawowymi regułami składni (potoki składniowe) sprawiały, że prace były zupełnie niezrozumiałe.

Zdecydowaną większość błędów popełnianych przez zdających stanowią jednak niepoprawne konstrukcje składniowe. Wynikają one z błędów w budowie imiesłowowych równoważników zdań, zaburzeń związków składniowych zgody i rządu, zastosowania niewłaściwych spójników i przyimków, niezrozumienia zastosowanych wyrazów i związków frazeologicznych oraz z zastosowania niewłaściwego szyku wyrazów w zdaniach.

Pojawiające się w pracach odstępstwa od normy językowej to najczęściej nieuzasadnione powtórzenia wyrazów oraz konstrukcji składniowych, a także nadużywanie zaimków.

Błędy językowe wskazują na brak wystarczającego zasobu słów, zwłaszcza synonimicznych, a także braki w znajomości reguł składni. Natomiast dość często pojawiające się kolokwializmy świadczą o braku świadomości różnic pomiędzy językiem mówionym i pisanym.

Dla tegorocznych gimnazjalistów **trudne okazało się również przestrzeganie reguł poprawnego zapisu: ortografii i interpunkcji. Ponad 50% piszących otrzymało 0 punktów za ortografię.**

Uczniowie popełniają podstawowe błędy w wyrazach z ó, u, ż, rz, ch i h. Często niepoprawnie zapisują głoski nosowe w formach l os l. poj. czasu teraźniejszego i końcówki rzeczowników w celowniku liczby mnogiej. Znaczna liczba piszących nie stosowała się do zasad pisowni przeczenia *nie* z różnymi częściami mowy. Poważne problemy mieli zdający z pisownią łączną i rozłączną przyimków i z poprawnym zastosowaniem wielkich liter. W zakresie poprawności zapisu problemem staje się niestosowanie znaków diakrytycznych.

Gimnazjaliści nie przestrzegają podstawowych reguł interpunkcyjnych, rażące błędy w tym zakresie zakłócają komunikację. Około 80% tegorocznych absolwentów gimnazjów otrzymało za tę umiejętność 0 punktów. W zdecydowanej większości prac piszący nie stosowali przecinków pomiędzy zdaniami podrzędnymi i nadrzędnymi oraz pomiędzy zdaniami współrzędnymi lub stosowali je w niewłaściwym miejscu. Zdarzały się prace, których autorzy nie stosowali przecinków przy wyliczeniach i wprowadzaniu do wypowiedzi zdań wtrąconych.

W wielu przypadkach zdający nie opanowali na zadowalającym poziomie umiejętności czytelnego i starannego zapisu wypowiedzi.

2.4 Podsumowanie

W kształceniu umiejętności gimnazjalistów z języka polskiego należy:

- doskonalić umiejętność czytania ze zrozumieniem różnych tekstów kultury, dokładnego analizowania ich treści; w większym stopniu należy też wykorzystywać różnorodne teksty literackie, publicystyczne i popularnonaukowe,
- zwrócić jeszcze większą uwagę na gruntowną znajomość lektur, które w podstawie programowej zostały oznaczone gwiazdką,
- doskonalić umiejętność argumentowania, w szczególności posługiwania się przykładami literackimi w funkcji argumentacyjnej oraz umiejętność formułowania wniosków,
- zwiększyć liczbę ćwiczeń wzbogacających słownictwo oraz liczbę wypracowań, by mobilizować uczniów do pracy nad poprawnością językową, ortografią i interpunkcją,
- zwrócić szczególną uwagę na konstrukcję zadań nowego typu (zadania na dobieranie i zadania typu prawda-fałsz)
- wdrażać uczniów do starannej redakcji tekstów pisanych przez uczniów (zgodnie z wymaganiem szczegółowym podstawy programowej III/1.4).

Poniżej zaprezentowano przykładowe prace tegorocznych gimnazjalistów w różnym stopniu realizujące aspekt treści.

Prace poprawne.

Przykład 1.

Uwaga: pisownia, usterki składniowe i stylistyczne – zgodne z oryginałem.

Literatura pozwala nam przenieść się do minionych wieków, dowiedzieć się, jak kiedyś żyli ludzie, czym kierowali się w życiu i jakie panowały obyczaje. Takich informacji dostarczają nam zarówno utwory opisujące średniowiecze, jaki i te, które ilustrują ubiegłe stulecie. Swoje zdanie udowodnię w poniższych argumentach.

Dzieła literackie przedstawiają nam konkretne epoki. Ukazują ich charakterystyczne cechy – od sposobu sprawowania władzy po zwyczaje ludności i język, jakim się posługiwała. Dlatego też stanowią dla nas, czytelników, bardzo ważne źródło wiedzy.

Jednym z nich jest powieść historyczna pt. *Krzyżacy*, napisana przez Henryka Sienkiewicza. Autor przedstawił w niej obyczaje rycerskie – sposób wzywania rycerza na pojedynek, posiadanie damy serca, uczestnictwo w turniejach rycerskich. Prócz tego z *Krzyżaków* dowiadujemy się, że ludność była pobożna, szanowała królową Jadwigę i króla Władysława. Poznajemy język, którym posługiwali się wówczas ludzie, sposób ubierania. Za sprawą *Krzyżaków* dowiadujemy się, jak wyglądało życie w średniowieczu.

Literatura nie tylko uzupełnia naszą wiedzę historyczną, ale pozwala nam również przenieść się myślami w miniony wiek. Czytając takie utwory jak *Kamienie na szaniec* A. Kamińskiego możemy wyobrazić sobie, jak wyglądałoby nasze życie w czasie II wojny światowej. Zastanowić się, co czuli ludzie w czasie okupacji i czy bylibyśmy w stanie stawić czoła trudnościom tak jak „Zośka”, „Alek”, czy „Rudy”. Możemy dowiedzieć się, jakie priorytety życiowe ustanawiali sobie wówczas ludzie i porównać ja z tym, co w naszym współczesnym życiu jest najważniejsze.

Z całą pewnością mogę stwierdzić, iż powyższymi argumentami udowodniłam postawioną przeze mnie tezę. Literatura pozwala uzupełnić naszą wiedzę na temat minionych wieków, zrozumieć, czym w życiu kierowali się kiedyś ludzie. Mało tego sprawia, iż sercem i rozumem przenosimy się w dawne epoki.

Przykład 2.

Uwaga: pisownia, usterki składniowe i stylistyczne – zgodne z oryginałem.

Myślę, że oczywisty jest fakt, iż czytanie rozwija. Pomaga nam ono wczuć w smutki i radości opisywanych tam bohaterów, pogłębia wrażliwość na problemy w otoczeniu. Uważam, że stwierdzenie „Literatura pozwala lepiej poznać i zrozumieć wieki.” jest prawdziwe, co postaram się poprzeć w dalszej części mojej pracy.

Powieść *Krzyżacy* autorstwa Henryka Sienkiewicza przedstawia nie tylko opisy poszczególnych bitew. Zawiera również opisy obyczajów związanych z życiem ludzi w średniowieczu. Trafnie „ilustruje” trudności, z którymi trzeba było się zmagać w tamtych czasach. Przedstawia takie obyczaje rycerskie, jak wyzywanie na pojedynek, posiadanie damy serca, za której honor i godność można było nawet oddać życie. Ukazuje także ból po stracie osób bliskich, które zginęły w trakcie wojny. Danusia porwana przez Krzyżaków umarła niedługo po odbiciu jej z nieprzyjacielskich rąk. Matka Danusi została zabita przez Krzyżaków. Powieść Sienkiewicza ukazuje też ból po stracie ludzi, którzy zginęli przez wojnę, choć nie byli czynnym uczestnikiem walk.

Kolejnym przykładem literackim jest *Romeo i Julia* Williama Szekspira. Dramat ten pokazuje, jak sztywno ustalone konwesanse doprowadzają do śmierci dwojga kochanków. Julia została postawiona przed faktem dokonanym, gdy dowiedziała się o swoim zaplanowanym małżeństwie z człowiekiem, którego nie kochała. Nie mogła odmówić zawarcia tego związku. Obyczajowość jej epoki nie pozwalała młodej dziewczynie na decyzję w kwestii wyboru męża. Wszystko zależało od jej rodziców.

Czytając *Romeo i Julię* dowiadujemy się o ówczesnej obyczajowości i sposobie zawierania małżeństw, który przypominał raczej transakcję, niż dobrowolny związek zawarty z miłości.

Obie pozycje literackie opisują funkcjonowanie społeczeństwa w danym czasie. Pokazują nam plusy i minusy kultury, obyczajów, tradycji określonej grupy ludzi. Obrazują nam życie w przeszłości, takie codzienne i te „okazyjne”, prostsze i trudniejsze. Pozwalają nam wczuć się w rolę bohatera, którego czasy już minęły, a przez to lepiej zrozumieć i poznać dawne czasy.

Prace częściowo poprawne.

Przykład 3.

Uwaga: pisownia, usterki składniowe i stylistyczne – zgodne z oryginałem.

W poniższej rozprawce rozważę słuszność stwierdzenia, że „Literatura pozwala lepiej poznać i zrozumieć minione wieki”.

Przede wszystkim czytanie książek historycznych zapoznaje nas z rzeczywistymi wydarzeniami, które miały miejsce w przeszłości. Z takich utworów jak np. *Krzyżacy* Henryka Sienkiewicza możemy dowiedzieć się o przebiegu wojny polsko-krzyżackiej. Jest to z pewnością przydatne na lekcjach historii.

Dzięki literaturze mamy również styczność z archaizmami. Wyrazy zapomniane, przedawnione przedstawiają nam mowę ludzi z dawnych lat, możemy dostrzec różnice między ludźmi ubogimi a tymi zamożnymi. Dodatkowo archaizmy wzbogacają nasz zasób słów.

Osoby żyjące w XXI w. z całą pewnością nie mają również pojęcia o życiu codziennym przed wiekami. Literatura wielokrotnie przedstawia nam codzienność naszych

przodków. Jej przykładem jest np. *Martin Eden* autorstwa Jacka Londona. Pokazane jest w nim ciężkie życie klasy robotniczej na przełomie XIX i XX w.

Powyższe argumenty udowadniają prawdziwość stwierdzenia. Warto więc czytać literaturę aby poznać życie ludzi w dalszej lub bliższej przeszłości.

Komentarz

Autor tej pracy prezentuje swoje stanowisko, poprawnie wybiera przykłady literackie, ale ma problemy z wykorzystaniem ich w funkcji argumentacyjnej. Interpretacja przykładu językowego zakłóca logikę wywodu. Wartość pracy obniżają błędy językowe i błędy zapisu.

Przykład 4.

Uwaga: pisownia, usterki składniowe i stylistyczne – zgodne z oryginałem.

O minionych wiekach uczymy się z lekcji historii. Dzięki temu wiemy jacy ludzie żyli, znamy daty ważnych wydarzeń, poznajemy historię Polski i innych krajów, uczymy się o kulturach i zachowaniach tamtejszej ludności, ale nie rozumiemy dlaczego tak robiono. Ale czy literatura pozwala lepiej poznać i zrozumieć minione wieki? Postaram się rozwiązać ten problem w mojej pracy.

Pierwszym argumentem odnoszącym się do pytania będzie powieść historyczna Henryka Sienkiewicza pt. *Krzyżacy*. Lektura opowiada o losach kilku bohaterów, rycerzy, którzy walczyli z Krzyżakami. W dźele zawarte są informacje o życiu i działaniach rycerzy, ale nie jest to tłumaczone dlaczego tak postępują. Nie rozumiem postawy Zbyszka, który ślubował wierność kobiecie, chociaż jej jeszcze nie poślubił. W dzisiejszych czasach jest to wręcz nie do pojęcia ślubować coś przed ślubem. Zatem powieści nie koniecznie muszą nam tłumaczyć niektóre zachowania i mentalność ludzi.

Kolejnym punktem odnoszącym się do problemu będzie powieść historyczna, A. Kamińskiego pt. *Kamienie na szaniec*. Książka opowiada o trójce młodych ludzi, którzy walczyli za Polskę, ale w taki sposób, że utrudniali życie Niemcom. Zrywali flaki pisali różne napisy na ścianach, dopiero później zaczęli walczyć zbrojnie. Z książki można wyczytać, że byli odważni i często narażali swoje życie. Wątpię, że przeciętny Polak, w dzisiejszych czasach tak narażałby się za ojczyznę. Niektórzy uważaliby ich za chorych umysłowo. Więc ciężko zrozumieć nam postawę ludzi, którzy żyli blisko 70 lat temu.

Reasumując uważam, że literatura nie jest w stanie wyjaśnić nam czasy minionych wieków, bynajmniej te, które opisałem w argumentach. Może są utwory, w których autorzy piszą o przeżyciach w taki sposób, że możemy to sobie wyobrazić.

Komentarz

Autor powyższej pracy prezentuje odmienne niż jego poprzednik stanowisko. Uzasadnia je, przywołując właściwie dobrane przykłady literackie. Są one jednak potraktowane zbyt ogólnikowo, a wnioski, które na ich podstawie formułuje, nie są do końca uprawnione. Popełnia błędy językowe i błędy zapisu.

Prace nie na temat.

Przykład 5.

Uwaga: pisownia, usterki składniowe i stylistyczne – zgodne z oryginałem.

Wiek ma sto lat. Każdy wiek ma swoją historię, Każdy wiek ma swoje prawa i historię. Zapisuje się w naszej pamięci. I na lekcjach historii uczy się o między innymi wiekami. Argumenty moje są takie, że zapisuje się w naszej pamięci różne historie wydarzenia. Wieki są też historyczne. Żyjemy w XXI wieku. Wcześniejsze wieki mają swoją historię i zapisały się w naszych pamięciach i różne wydarzenia i rocznice. Takie jak Chrzest Polski, Koronowanie na Króla i inne wydarzenia historyczne i polityczne wiekiem przemijamy. Wiek to też zapisane w nas jakieś wydarzenia. Wiek historyczny to taki wiek, który wspominamy wojny, bitwy, wojsko żołnierzy poległych na wojnach bitwach. Na koniec chciałbym jeszcze napisać, że Wiek piszemy wielką literą. Wieki mieliśmy od I, a obecny to XXI wiek. O Wiekach można przeczytać dużo w internecie, prasie, pismach naukowych i w programach naukowych. Były też złote Wieki dla Królów na dworach królewskich, i różnie to bywało w różnych wiekach i latach.

Każdy to wiek to inna historia. Na zakończenie z mojego tekstu można dowiedzieć się o najważniejszych wydarzeniach i o różnych wiekach ile ich było i, że były różne to znaczy historyczne. O Wiekach uczy się na lekcjach historii. I każdy ma inne zdanie o Wiekach. I każdy ma swoje zdanie według Wieków. W różnych wiekach żyli też znani i sławni Ludzie, poeci królowie naukowcy i inne znane osobistości.

Przykład 6.

Uwaga: pisownia, usterki składniowe i stylistyczne – zgodne z oryginałem.

„Literatura pozwala lepiej poznać i zrozumieć minione wieki”. Minione walki możemy uznać za przeszkody spotykające w życiu codziennym.

Po pierwsze, codziennie w życiu spotykamy się z jakimiś przeszkodami, mając z nimi do czynienia walczymy o to, by było ich jak najmniej.

Nie poddajemy się od razu, próbujemy je zwalczyć na wszystkie możliwe sposoby.

Po drugie, czytając różne książki, widzimy że tak samo jak w życiu bohaterowie walczą z przeszkodami tak jak i my. W książkach wydaje się to łatwe, ale ludzie z własnego doświadczenia wiedzą, że wcale nie jest łatwo walczyć z czymś naprawdę trudnym. Dając na to przykład z literatury książka pt. *Poczwarka* Doroty Terakowskiej. Dziewczynka była niepełnosprawna matka jej ciężką pracą przy dziecku wytrzymała, ale ojciec małej dziewczynki nie dał rady i odszedł, zostawiając matkę samą. Jak widać, nie każdy daje radę walczyć z takimi problemami.

Po trzecie, w trudnych sytuacjach ludzie nie powinni się poddawać. Jeżeli walczymy z problemami to walczymy do końca, czy z różnymi chorobami na przykład zawsze znajdzie się lekarstwo.

Myślę, że jeżeli podejmiemy się takiej walce, musimy ją zwalczyć do końca.

Przykład 7.

Uwaga: pisownia, usterki składniowe i stylistyczne – zgodne z oryginałem.

Jak dla mnie to jest prawdą. Ponieważ, nie widzimy tego jak świat się zmienia. Gdy przeczytamy jakiś argument, wtedy zrozumiemy że wszystko wkoło się zmienia bardzo szybko i nie odwracalnie.

I argumentem jest stwierdzenia Jana Miodka. Po co mamy urzywać tych zdrobnień? Fakt, lepiej to brzmi i okazuje przesadne znaczenie tego słowa, np.: Mega chmura, można powiedzieć „wielka”, ale gdy użyjemy słowa „Mega, giga” itp. rozumiemy że coś jest naprawdę duże. Czy te zdrobnienia, np. jagódka, nie można powiedzieć „jagoda”, czy „mała jagoda”? Można, ale lepiej brzmi takie zdrobnienie i szybciej się je wymawia.

II argument to sam fakt jak jest na świecie. Nasz ojczysty język się zmienia. Ludzie używają zdrobnień i nazywają nie które rzeczy po swojemu, np nie powiedzą „chodźmy nad jezioro” tylko np: „chodźmy nad wodę czy na przykład nad Dąbskie”. Używamy też słów poza języcznych łącząc je z językiem ojczystym, np. „cool bluzka” po polsku powinno brzmieć np „ładna bluzka”, albo nie powiemy „cześć Ania, jesteś miła” tylko „siema Anka! jesteś spoko ziomka”.

Wszyscy używają „swojego języka”, mają swoją gwara.

I według mnie literatura pozwala poznać lepiej świat i dzisiejsze czasy, bo my tego nie widzimy, ponieważ obracamy się w swoim świecie. Zmienia się wszystko styl mowy, styl ubioru itp. Gdy byśmy przeczytali argumenty czy różne artykuły na ten temat zrozumielibyśmy zmiany jakie wchodzą w nasz świat.

To tyle co mam do napisania na ten temat. Dziękuję za uwagę;)

Opracowała
Teresa Tomczak-Zywert