

**OKRĘGOWA KOMISJA EGZAMINACYJNA  
W POZNANIU**

**WYNIKI  
EGZAMINU MATURALNEGO  
Z JĘZYKA POLSKIEGO  
RAPORT**

**WOJEWÓDZTWA  
LUBUSKIE\*WIELKOPOLSKIE\*ZACHODNIOPOMORSKIE**

**2012**

## Spis treści

### Obowiązkowy egzamin ustny

I.	Opis egzaminu.....	3
II.	Analiza wyników uzyskanych przez zdających.....	4
III.	Podsumowanie i wnioski.....	7

### Obowiązkowy egzamin pisemny na poziomie podstawowym

I.	Opis egzaminu.....	8
II.	Analiza wyników uzyskanych przez zdających.....	13
1.	Wyniki uzyskane za cały arkusz .....	14
2.	Osiągnięcia w zakresie rozumienia czytanego tekstu .....	15
3.	Osiągnięcia w zakresie pisania wypracowania .....	20
4.	Zróżnicowanie wyników w zależności od wyboru tematu wypracowania oraz dodatkowego wyboru egzaminu na poziomie rozszerzonym .....	23
III.	Podsumowanie i wnioski.....	26

### Dodatkowy egzamin pisemny na poziomie rozszerzonym

I.	Opis egzaminu.....	28
II.	Analiza wyników uzyskanych przez zdających.....	30
1.	Wybieralność języka polskiego jako egzaminu dodatkowego.....	30
2.	Wyniki uzyskane za cały egzamin.....	31
3.	Wyniki uzyskane za poszczególne umiejętności pisania wypracowania.....	32
4.	Zróżnicowanie wyników w zależności od wyboru tematu wypracowania.....	33
III.	Podsumowanie i wnioski.....	36

## **Matura z języka polskiego**

W roku 2012 do egzaminu z języka polskiego przystąpiło 51423 absolwentów szkół ponadgimnazjalnych. Warunkiem uzyskania przez absolwentów świadectwa dojrzałości było zdanie dwóch obowiązkowych egzaminów z języka polskiego: ustnego (bez określania poziomu egzaminu) oraz pisemnego na poziomie podstawowym. Maturzyści mogli też zadeklarować przystąpienie do egzaminu dodatkowego z języka polskiego na poziomie rozszerzonym.

### **Obowiązkowy egzamin ustny**

Do części ustnej egzaminu maturalnego z języka polskiego przystąpiło w Okręgu 50469 absolwentów. Egzamin ten jest obowiązkowy dla wszystkich maturzystów i ma jeden poziom wymagań. Przeprowadzany jest w macierzystych szkołach zdających i oceniany przez zespoły przedmiotowe. Co roku część zdających nie przystępuje do egzaminu ustnego. W sesji wiosennej 2012 r. do części ustnej nie przystąpiło 1,85% z ogólnej liczby maturzystów zdających egzamin z języka ojczystego. Najczęściej byli to absolwenci szkół uzupełniających (10% ogólnej liczby zdających w tych szkołach).

### **I. Opis egzaminu**

Egzamin ustny z języka polskiego polega na zaprezentowaniu samodzielnie opracowanego zagadnienia, wybranego przez maturzystę ze szkolnej listy tematów. Tematy są podzielone na trzy kategorie: literaturę, związki literatury z innymi dziedzinami sztuki i język. W każdej szkole nauczyciele języka polskiego tworzą listę tematów dostosowaną do realizowanego programu nauczania i zainteresowań uczniów. Najpóźniej do 31 stycznia przedostatniego roku nauki zdający może zaproponować, zgodnie ze swoimi zainteresowaniami, własny temat prezentacji. Na cztery tygodnie przed rozpoczęciem sesji egzaminacyjnej w kraju absolwent ma obowiązek złożyć przewodniczącemu szkolnego zespołu egzaminacyjnego bibliografię wykorzystaną do opracowania zagadnienia. Złożenie bibliografii w terminie jest warunkiem przystąpienia do egzaminu. Podczas prezentacji zdający może korzystać z materiałów pomocniczych, takich jak fragmenty filmów czy nagrań muzycznych, a także z ramowego planu prezentacji, który okazuje do wglądu zespołowi przedmiotowemu bezpośrednio przed egzaminem. Materiały pomocnicze zdający zgłasza razem z bibliografią.

Oceniając prezentację, zespół przedmiotowy zwraca uwagę na rozumienie wybranego tematu, dobór tekstów lekturowych, umiejętność analizy i interpretacji utworów literackich, innych tekstów kultury czy zjawisk językowych. Ocena kompozycji uzależniona jest od logicznego układu wypowiedzi; ważne jest, by zdający poprzedził wywód myślowy tezą badawczą, zbudował właściwą argumentację i zakończył wypowiedź podsumowaniem.

Rozmowa zdającego z zespołem przedmiotowym dotyczy prezentowanego zagadnienia oraz bibliografii wykorzystanej do jego opracowania. Zdający ma możliwość zaprezentowania swoich poglądów, wyrażenia opinii, uzasadnienia swojego stanowiska.

Podczas rozmowy egzaminujący sprawdzają przede wszystkim samodzielność przygotowania prezentacji oraz znajomość tekstów lekturowych.

Język prezentacji i rozmowy ocenia się łącznie. Przyznanie odpowiedniej liczby punktów warunkują: przestrzeganie zasad poprawności właściwych dla języka mówionego, posługiwanie się stosownym i zróżnicowanym słownictwem oraz komunikatywność wypowiedzi.

Języka nie ocenia się, jeśli zdający nie podejmie rozmowy. Wówczas nie spełni wymagań koniecznych do zdania egzaminu, gdyż otrzyma mniej niż 6 punktów. Zespół przedmiotowy nie przeprowadza rozmowy, jeśli absolwent zrezygnuje z wygłoszenia prezentacji lub wygłosi prezentację na temat inny niż zgłoszony w deklaracji. Jest to równoznaczne z niezdaniem egzaminu.

Ustną część egzaminu punktuje się według szczegółowych kryteriów, z którymi można się zapoznać w *Informatorze o egzaminie maturalnym od 2008 roku*.

Punktowy i procentowy udział poszczególnych kryteriów oceniania egzaminu ustnego przedstawiono w tabeli nr 1.

**Tabela 1. Punktowy i procentowy udział poszczególnych kryteriów oceniania egzaminu ustnego**

Kryteria oceny		Liczba punktów	Udział procentowy
Prezentacja	treść	3	25%
	kompozycja	2	
Rozmowa		7	35%
Język prezentacji i rozmowy		8	40%

Absolwent zdał egzamin, jeśli otrzymał co najmniej 30% punktów z 20 możliwych do uzyskania (6 pkt). Najwyższą wagę punktową ma język prezentacji i rozmowy, gdyż umiejętność posługiwania się poprawną polszczyzną wymagana jest na dalszych etapach kształcenia.

## II. Analiza wyników uzyskanych przez zdających

Od kilku lat, zarówno zdawalność, jak i średni wynik egzaminu ustnego z języka polskiego są co roku wyższe. Średnie wyniki i procent zdanych egzaminów w poszczególnych województwach i Okręgu z uwzględnieniem typów szkół przedstawiono w tabeli nr 2. Dane te posłużą porównaniu wyników oraz odsetka sukcesów w poszczególnych województwach i typach szkół w odniesieniu do Okręgu.

**Tabela 2. Zdawalność oraz średni wynik egzaminu ustnego w poszczególnych województwach i Okręgu z uwzględnieniem typów szkół - dane w %**

Populacja	Zdawalność	Średni wynik	Średnie wyniki w typach szkół			
			LO	LP	T	SU
<b>Lubuskie</b>	99,25	72,04	76,39	63,39	66,64	56,61
<b>Wielkopolskie</b>	98,15	66,59	69,73	62,64	63,06	52,34
<b>Zachodniopomorskie</b>	98,60	66,81	68,33	63,09	64,81	55,74
<b>Okręg ogółem</b>	98,43	67,47	<b>70,32</b>	<b>62,79</b>	<b>64,05</b>	<b>53,70</b>

Zdawalność egzaminu ustnego z języka polskiego jest wysoka i wynosi w Okręgu 98,43%. W porównaniu z rokiem ubiegłym największy wzrost zdawalności, która przekroczyła 99%, można zaobserwować w województwie lubuskim. Jednocześnie jest to najwyższa zdawalność w Okręgu (99,25%). Najniższą zdawalność, niższą niż w Okręgu, odnotowano w województwie wielkopolskim, choć co roku jest ona wyższa.

W województwie lubuskim wysokiej zdawalności towarzyszy wysoki średni wynik egzaminu ustnego, wyższy o około 5 p.p. od wyniku w Okręgu (67,47%). Średnie wyniki w pozostałych dwóch województwach są do siebie zbliżone i niższe niż średni wynik w Okręgu. Wśród trzech województw Okręgu za zadowalający można uznać poziom osiągnięć absolwentów szkół w województwie lubuskim. Absolwenci ci osiągają także wysokie wyniki z języka polskiego w części pisemnej egzaminu. Egzamin obowiązkowy zdało 98% przystępujących do egzaminu, a średni wynik – 58% przewyższył o ok. 1 p.p. wynik uzyskany w Okręgu.

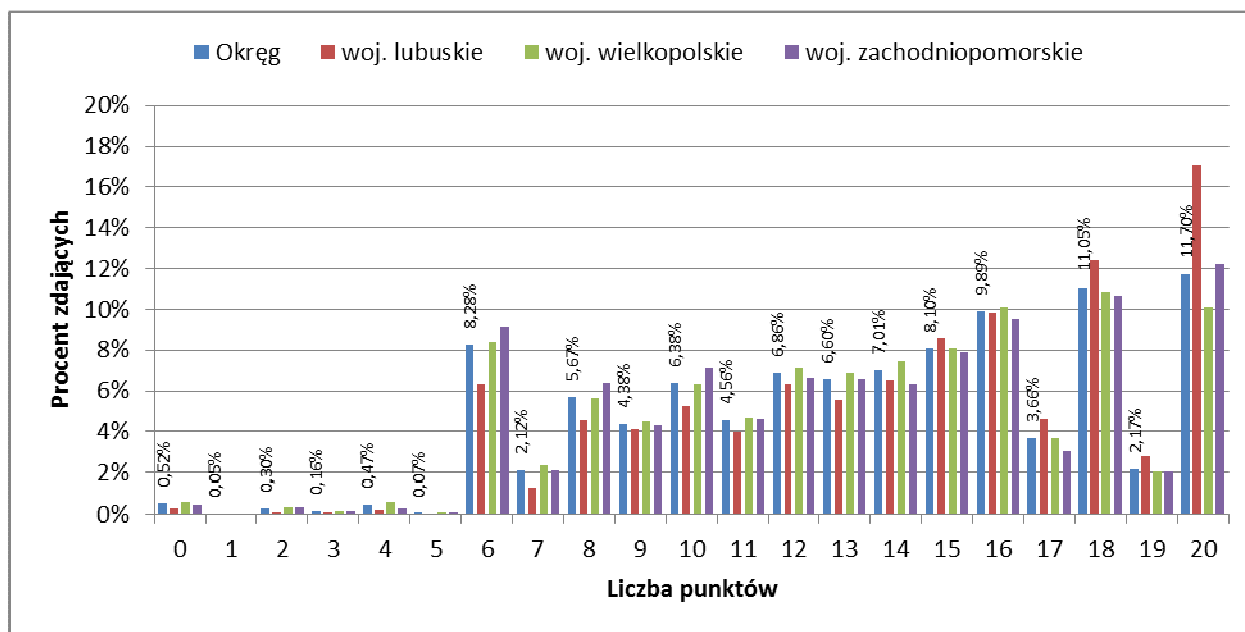
Na terenie działania OKE w czterech powiatach zdawalność wyniosła 100%. Są to powiaty: gorzowski (Lubuskie), leszczyński i jarociński (Wielkopolskie) oraz łobeski (Zachodniopomorskie). Najwyższy wskaźnik zdawalności nie zawsze łączy się z wysokim średnim wynikiem. Tylko w dwóch spośród wymienionych powiatów (leszczyńskim i jarocińskim) średnie wyniki były wyższe niż średni wynik województwa i Okręgu i wynosiły odpowiednio: 96,7% i 75,6% punktów możliwych do uzyskania. Należy zaznaczyć, iż w powiecie leszczyńskim do egzaminu maturalnego z języka polskiego przystąpiło 3 zdających, którzy w części ustnej osiągnęli średni wynik najwyższy w Okręgu (96,7%), a w obowiązkowej części pisemnej – wynik najniższy (44,3%).

Najwyższe wyniki w Okręgu, we wszystkich typach szkół, osiągnęli absolwenci z województwa lubuskiego. Wśród absolwentów różnych typów szkół najwyższy średni wynik w Okręgu uzyskali absolwenci liceów ogólnokształcących (70,32%), najniższy – szkół uzupełniających (53,70). Średnie wyniki absolwentów techników (64,81%) i liceów profilowanych (62,79%) są do siebie zbliżone i niższe od średniego wyniku w Okręgu. Najwyższy średni wynik wśród absolwentów liceów osiągnęli absolwenci szkół województwa lubuskiego (76,36%). Wynik ten jest wyższy o około 6 p.p. od wyniku

absolwentów tych samych typów szkół w Okręgu, co świadczy o zadowalających efektach kształcenia. Za zbliżone do zadowalających można uznać osiągnięcia absolwentów liceów województwa wielkopolskiego (69,73%).

Rozkład wyników punktowych w województwach i Okręgu zilustrowano na wykresie nr 1.

**Wykres 1. Rozkład wyników punktowych z ustnego egzaminu maturalnego w poszczególnych województwach i Okręgu**

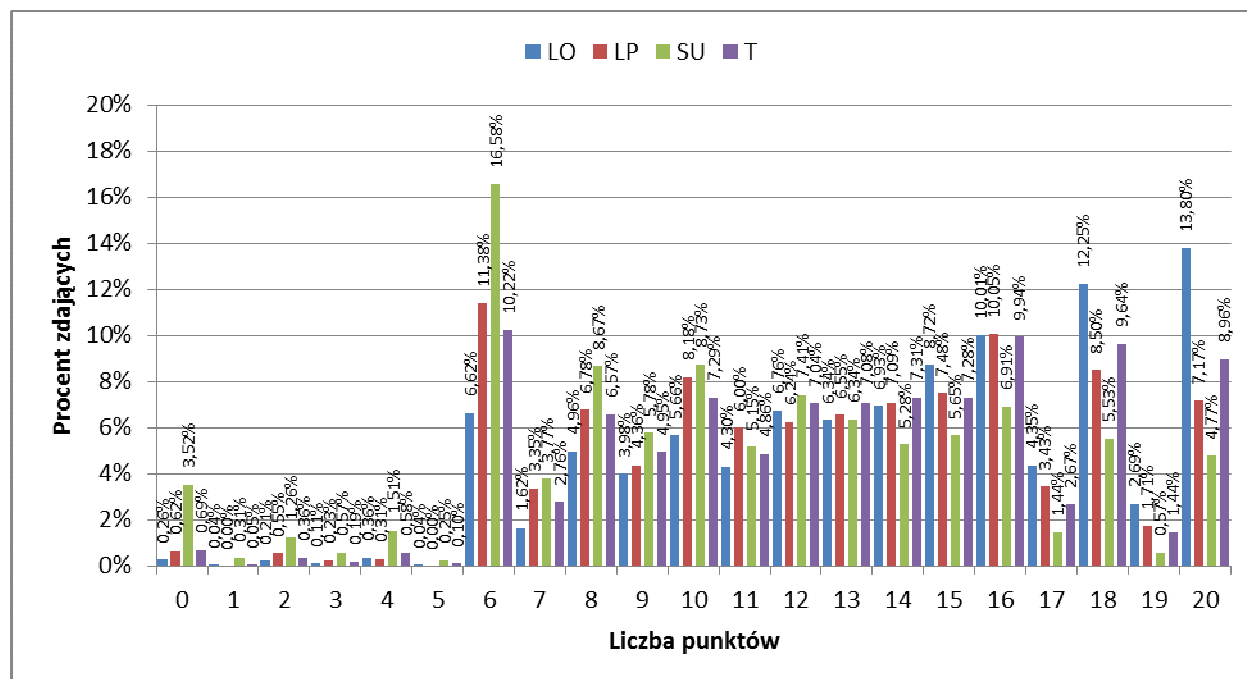


Statystyczny absolwent zdający egzamin ustny uzyskał średnio 13,5 punktów na 20 możliwych do uzyskania, co stanowi 67,5% maksymalnej punktacji. Wyniki około połowy populacji zdających (53,58%) można uznać za zadowalające (od 14 do 20 punktów). Wynikiem najczęściej występującym w Okręgu jest punktacja maksymalna; uzyskało ją 11,70% zdających. Maksymalną liczbę punktów najczęściej przyznawano absolwentom szkół w województwie lubuskim. Taki wynik otrzymało 17,09% zdających. W województwie zachodniopomorskim absolwenci, którzy spełnili najwyższe wymagania zawarte w kryteriach oceniania egzaminu ustnego, stanowili 12,24% zdających; w województwie wielkopolskim - 10,09%. Niskie wyniki (od 6 do 9 punktów) uzyskało w Okręgu 20,45% zdających.

Na wykresie nr 1 obserwujemy duże skupienie wyników przy wartości 6 punktów, stanowiących próg wymagań koniecznych do zdania egzaminu. Dane świadczą o tym, że około 8,28% absolwentów szkół w Okręgu opanowało umiejętności określone w standardach dla egzaminu ustnego tylko na poziomie wymagań koniecznych. W województwie zachodniopomorskim 9,12% absolwentów zdało egzamin ustny z punktacją progową, w województwie wielkopolskim - 8,42%; najmniej było takich osób w województwie lubuskim - 6,31%.

Rozkład wyników punktowych uzyskanych przez absolwentów poszczególnych typów szkół w Okręgu przedstawiono na wykresie nr 2.

**Wykres 2. Rozkład wyników punktowych w poszczególnych typach szkół w Okręgu**



Rozkład wyników punktowych uzyskanych przez absolwentów poszczególnych typów szkół w Okręgu wskazuje, że zadowalające wyniki osiągnęło około 58,75% absolwentów liceów ogólnokształcących, 47,24% absolwentów techników, 45,43% maturzystów z liceów profilowanych i 30,15% absolwentów szkół uzupełniających. Maksymalną punktację osiągnęli najczęściej absolwenci liceów ogólnokształcących (13,80%).

Zespoły przedmiotowe najczęściej przyznawały punktację progową (6 pkt) maturzystom ze szkół uzupełniających (16,58%), najmniejszy odsetek zdających z taką punktacją był w liceach ogólnokształcących (6,62%). Najwięcej niepowodzeń odnotowano wśród absolwentów szkół uzupełniających; egzaminu ustnego nie zdało 7,42% ogólnej liczby zdających, którzy ukończyli ten typ szkoły.

### III. Podsumowanie i wnioski

Widoczna od kilku lat tendencja do wzrostu zdawalności i średniego wyniku egzaminu ustnego z języka polskiego jest efektem wieloletniego już doświadczenia nauczycieli w przygotowaniu do części ustnej egzaminu z tego przedmiotu. Zrozumienie zasad egzaminu, wynikających z zapisów wymagań określonych w standardach egzaminacyjnych, dotyczy nie tylko przygotowujących do egzaminu, ale także samych zdających. Maturzyści, znając szczegółowe kryteria oceniania zamieszczone w aktualnym informatorze, coraz częściej przygotowują prezentacje o charakterze

argumentacyjnym. Budując wypowiedź ustną, stawiają tezę badawczą i konsekwentnie zmierzają do jej uzasadnienia.

Ponad połowa zdających opanowała umiejętności określone dla egzaminu ustnego na poziomie zadowalającym. Niepokojący jest fakt, iż około 20% zdających egzamin ustny w Okręgu uzyskało niskie wyniki. Są to maturzyści, którzy argumentowanie zastępowali odtwarzaniem treści lektur, przedstawieniem losów postaci literackich, nie opanowali też w stopniu zadowalającym umiejętności posługiwania się poprawną polszczyzną.

Wśród maturzystów w Okręgu, którzy uzyskali niskie wyniki, ok. 8% zdało egzamin z punktacją progową. Przyczynami niskiej punktacji były najczęściej: zastępowanie wypowiedzi ustnej gotowym, wyuczonym na pamięć tekstem, odtwórczy charakter wystąpienia, nietrafny dobór materiału rzeczowego, nieznanomość lektur i podanej przez zdającego literatury przedmiotu, a także niewłaściwy sposób opracowania tematu, często zmienionego na trzy miesiące przed egzaminem.

## **Obowiązkowy egzamin pisemny na poziomie podstawowym**

### **I. Opis egzaminu**

W roku 2012 egzamin pisemny z języka polskiego na poziomie podstawowym rozpoczął się 4 maja o godzinie 9<sup>00</sup>. Tak samo jak w ubiegłych latach, na rozwiązanie zadań z arkusza egzaminacyjnego zdający mieli 170 minut; mogli posługiwać się słownikiem ortograficznym oraz słownikiem poprawnej polszczyzny.

Maturzyści z dysfunkcjami korzystali z dostosowania arkuszy i warunków egzaminu ze względu na rodzaj dysfunkcji: niesłyszący rozwiązywali zadania z arkusza specjalnie dla nich opracowanego, dla osób słabo widzących i niewidzących przygotowano dostosowaną wersję arkusza standardowego, natomiast dyslektykom przysługiwały dostosowane kryteria oceny poprawności zapisu.

Wniesienie do sali egzaminacyjnej urządzeń telekomunikacyjnych oraz niedozwolonych pomocy i przyborów lub korzystanie z nich w tej sali, powodowały przerwanie i unieważnienie egzaminu, podobnie jak niesamodzielna praca lub zakłócanie przebiegu egzaminu. Po egzaminie były unieważniane prace niesamodzielne (plagiaty, ściągania z internetu lub odpowiedzi identyczne z pracami innych zdających). Absolwent, którego pracę unieważniono, nie miał prawa przystąpić do egzaminu poprawkowego.

### **1. Punktacja za arkusz i norma zaliczenia egzaminu**

Arkusz egzaminu pisemnego na poziomie podstawowym składał się z dwóch części:  
1. – sprawdzającej rozumienie czytanego tekstu nieliterackiego oraz 2. – sprawdzającej



umiejętność pisania własnego tekstu – analizy i interpretacji tekstu literackiego zamieszczonego w arkuszu. Warunkiem zaliczenia, podobnie jak w przypadku innych egzaminów obowiązkowych, było otrzymanie 30% liczby punktów możliwych do uzyskania łącznie za rozwiązanie testu oraz napisanie wypracowania. W tabeli 3. przedstawiono ten próg zaliczenia na tle punktacji za poszczególne części arkusza maturalnego z języka polskiego na poziomie podstawowym.

**Tabela 3. Punktacja za rozwiązanie arkusza obowiązkowego pisemnego egzaminu maturalnego z języka polskiego na poziomie podstawowym w 2012 roku**

Za część 1. - test do uzyskania:		Za część 2. - wypracowanie do uzyskania:		Za cały arkusz do uzyskania:	Próg zaliczenia	
20 pkt	29%	50 pkt	71%	70 pkt	<b>od 21 pkt</b>	<b>30%</b>

Za rozwiązanie wszystkich zadań w teście, poprzez który sprawdzano rozumienie czytanego tekstu nieliterackiego, można zdobyć maksymalnie 20 pkt. Za napisanie wypracowania, które jest formą sprawdzenia umiejętności tworzenia własnego tekstu, związanego z tekstem literackim zamieszczonym w arkuszu, maturzysta może uzyskać ponad dwukrotnie większą liczbę punktów - stosownie do stopnia trudności oraz rangi umiejętności sprawdzanych za pomocą tego zadania. Uzyskanie 21 punktów, stanowiących próg zaliczenia, nie jest więc możliwe bez podjęcia próby napisania poprawnej analizy i interpretacji tekstu literackiego.

## 2. Wymagania egzaminacyjne

Główne umiejętności, określone w standardach wymagań egzaminacyjnych, sprawdzane podczas obowiązkowego egzaminu pisemnego z języka polskiego, to:

- **rozumienie czytanego tekstu nieliterackiego**, odpowiadające **II obszarowi** standardów – **korzystanie z informacji** (1. część arkusza – zestaw złożony z zdań otwartych krótkiej odpowiedzi oraz zadań zamkniętych),
- **analizowanie i interpretowanie tekstu literackiego** lub jego fragmentu (2. część arkusza - wypracowanie na określony temat związane z tekstem zamieszczonym w arkuszu) wymagające zarówno umiejętności **korzystania z informacji**, jak i **tworzenia informacji - z III obszaru** standardów wymagań egzaminacyjnych.

**Wiedza i rozumienie wiadomości, ujęte w I obszarze standardów wymagań egzaminacyjnych, niezbędne są zarówno do rozwiązania testu, jak i do napisania wypracowania.**

Tekst nieliteracki, którego rozumienie sprawdza się w części 1. arkusza egzaminacyjnego, to liczący ok. 1000 słów fragment współczesnego tekstu

popularnonaukowego lub publicystycznego. Wymagania dotyczą rozumienia tekstu na poziomach:

- **znaczeń** (odczytywania dosłownych i metaforycznych sensów słów, akapitów, fragmentów tekstu oraz jego głównej myśli, wyszukiwania i przetwarzania informacji, odróżniania ich od opinii),
- **struktury** (odróżniania części tekstu, dostrzegania zależności logicznych, wyodrębniania tezy, hipotezy, argumentów, przykładów, wniosków, określanie funkcji elementów kompozycyjnych tekstu),
- **komunikacji** (dostrzegania nadawcy oraz adresata, określania intencji nadawcy, dostrzegania środków stylistyczno-językowych oraz ich funkcji).

Umiejętności te sprawdzane są za pomocą 12 -16 zadań, przede wszystkim otwartych, wymagających samodzielnego sformułowania krótkiej odpowiedzi; ich uzupełnienie stanowią nieliczne zadania zamknięte, polegające na wybraniu właściwej odpowiedzi spośród podanych.

W części 2. arkusza egzaminacyjnego, polegającej na napisaniu wypracowania, sprawdzane są umiejętności tworzenia własnego tekstu, związanego z fragmentami dzieł literackich (w arkuszu zamieszczone są fragmenty 1-2 utworów liczące łącznie nie więcej niż 1000 słów). Na poziomie podstawowym wymaga się analizy i interpretacji tekstu znajdującego się w kanonie lekturowym, reprezentującego konwencje literackie, które zostały uwzględnione w podstawie programowej. Temat zawiera polecenie rozwiązania problemu związanego z tekstem literackim, co wymaga znajomości całego utworu oraz umiejętności odbioru dzieła literackiego, głównie w zakresie treści i idei.

Kryteria oceny poszczególnych aspektów treściowych i formalnych pisemnej analizy i interpretacji tekstu literackiego, a także proporcje punktów możliwych do przyznania za odpowiadające im umiejętności zdających, zostały przedstawione w tabeli 4.

**Tabela 4. Proporcje punktowe za poszczególne kryteria wypracowania maturalnego z języka polskiego na poziomie podstawowym**

Kryteria oceny wypracowania	Poziom podstawowy	
	Liczba punktów	Udział procentowy
rozwińcie tematu	0 – 25	50%
kompozycja	0, 1, 3, 5	10%
styl	0, 1, 3, 5	10%
język	0, 1, 3, 6, 9, 12	24%
zapis	0, 1, 2, 3	6%
szczególne walory	0 - 4	kryterium fakultatywne

Kryterium fakultatywne *szczególne walory* pozwala na przyznanie dodatkowych punktów za aspekty wypracowania nieobjęte podstawowymi wymaganiami opisanymi w kryteriach, takie jak np.: pogłębienie interpretacji, uwzględnienie dodatkowych kontekstów, szczególnie trafny zamysł kompozycyjny, piękny styl czy bogactwo języka - przede wszystkim funkcjonalne stosowanie pojęć teoretycznoliterackich.

Za rozwinięcie tematu (analizę i interpretację tekstu literackiego) oraz za formalny kształt: kompozycję, styl, język i zapis wypowiedzi na poziomie podstawowym można uzyskać po 25 punktów. Wśród tych ostatnich umiejętności szczególną rolę odgrywa sprawność językowa; za pisanie poprawne pod względem doboru słownictwa, odmiany wyrazów i budowy zdań można otrzymać 12 punktów, co stanowi ok. 1/4 maksymalnej liczby punktów możliwych do uzyskania za wypracowanie.

Napisanie pracy maturalnej krótszej niż 2 strony (ok. 250 słów) nie daje podstawy do oceny umiejętności kompozycyjnych, a także sprawności językowej, ortograficznej i interpunkcyjnej zdającego; w takim wypadku przyznaje się punkty tylko za rozwinięcie tematu, natomiast formę pracy: kompozycję, styl, język i zapis ocenia się na 0 punktów. W całości na 0 punktów ocenia się wypracowania niezwiązane z tematem lub świadczące o nieznaności utworu literackiego, którego fragment zamieszczono w arkuszu (dzieła zawartego w kanonie lekturowym podstawy programowej).

### **3. Opis arkusza egzaminacyjnego zastosowanego na maturze w 2012 roku**

Arkusz egzaminacyjny był zgodny z rozporządzeniami określającymi zasady i status egzaminu oraz ze standardami wymagań egzaminacyjnych i formułą egzaminu opisaną w *Informatorze maturalnym*.

**Część 1. arkusza** pisemnego egzaminu maturalnego na poziomie podstawowym zawierała tekst autorstwa Stanisława Bajtlika: *Wikipedia, czyli jeszcze nigdy...*, który został opracowany na podstawie artykułu o tym samym tytule zamieszczonego w „Tygodniku Powszechnym”, oraz 12 zadań otwartych krótkiej odpowiedzi i 2 zadania zamknięte.

Sprawdzone za pomocą kolejnych zadań umiejętności rozumienia czytanego tekstu nieliterackiego, odpowiadające poszczególnym standardom wymagań z I obszaru - korzystania z informacji, zostały opisane w tabeli nr 5. Zadania otwarte krótkiej odpowiedzi (KO) oraz zadania zamknięte na dobieranie (D) dotyczyły odczytywania i analizy tekstu w zakresach: znaczeń (Z), struktury (S) i komunikacji (K).

**Tabela 5. Umiejętności z zakresu rozumienia czytanego tekstu sprawdzone za pomocą poszczególnych zadań w teście zastosowanym w roku 2012**

Zadanie	Sprawdzana umiejętność rozumienia czytanego tekstu nieliterackiego	Zakres analizy	Typ zadania	Liczba punktów
1.	Wskazanie przyczyn i skutków.	Z	KO	0-1
2.	Wyodrębnienie wykorzystanych w tekście argumentów.	S	KO	0-1
3.	Porządkowanie informacji.	Z	KO	0-1
4.	Rozpoznanie zasady kompozycyjnej tekstu.	S	KO	0-1
5.	Wyodrębnienie wykorzystanych w tekście argumentów.	S	KO	0-1
6.	Rozpoznanie środków językowych pełniących określoną funkcję (nadających zabarwienie emocjonalne).	K	KO	0-2
7.	Odczytanie intencji autora.	K	KO	0-2
8.	Rozpoznanie funkcji przykładu wykorzystanego w tekście.	S	KO	0-1
9.	Wyodrębnienie głównej myśli tekstu.	Z	KO	0-1
10.	Rozpoznanie charakterystycznych cech stylu i języka.	K	KO	0-1
11.	Rozpoznawanie funkcji metafory w tekście.	K	KO	0-2
12.	Rozpoznanie zasady kompozycyjnej tekstu i jej funkcji.	S	KO	0-2
13.	Wyodrębnienie różnego rodzaju informacji (definicja, przeciwstawienie, wniosek).	Z	D	0-2
14.	Odróżnianie informacji od opinii.	K	D	0-2

**Część 2.**, która sprawdzała umiejętność pisania analizy i interpretacji tekstu literackiego, zawierała fragmenty dzieł z kanonu lekturowego zawartego w podstawie programowej języka polskiego i dwa tematy wypracowania do wyboru. Maturzyści mogli analizować i interpretować fragment dramatu romantycznego lub zestawienie fragmentów powieści: pozytywistycznej i młodopolskiej.

**Temat 1.:** „Wyjaśnij symbolikę lewej i prawej strony oraz jej znaczenie dla wymowy utworu, analizując przytoczony fragment III części *Dziadów* Adama Mickiewicza. Zwróć uwagę na postać Nowosilcowa i postawy innych bohaterów wobec niego.”

Zdający był zobowiązany do zanalizowania fragmentu obowiązkowo omawianego w szkole arcydramatu romantycznego (scena VIII *Bal u Senatora*) oraz scharakteryzowania bohatera i określenia stosunku innych postaci do niego z uwzględnieniem symboliki lewej i prawej strony (dobra i zła), co nie było możliwe bez znajomości całego utworu.

Wnioski interpretacyjne zawarte w podsumowaniu powinny stanowić uogólnienia sformułowane na podstawie analizy fragmentów w kontekście przesłania oraz uniwersalnej problematyki moralnej, patriotycznej i historiozoficznej dzieła.

**Temat 2.:** „Porównaj postawy życiowe Izabeli Łęckiej i Joanny Podborskiej ukazane w podanych fragmentach *Lalki* Bolesława Prusa i *Ludzi bezdomnych* Stefana Żeromskiego. Odwołując się do znajomości utworów, zwróć uwagę na okoliczności, które miały wpływ na ukształtowanie osobowości bohaterki.”

Maturzysta powinien porównać postacie literackie na podstawie analizy fragmentów powieści: realistycznej i młodopolskiej, omawianych obowiązkowo w szkole, utrzymanych w poetykach i konwencjach, do których znajomości zobowiązuje podstawa programowa. Wymagano podporządkowania analizy wskazówce interpretacyjnej zawartej w temacie. Bardzo istotna więc była umiejętność wyselekcjonowania informacji dotyczących postaw życiowych bohaterki oraz interpretacja tych postaw w kontekście całości omawianych dzieł.

## II. Analiza wyników uzyskanych przez zdających

Wyniki obowiązkowego pisemnego egzaminu z języka polskiego stanowią trafną diagnozę poziomu wiedzy i umiejętności polonistycznych absolwentów szkół w danej populacji, jeżeli zróżnicowanie wyników egzaminu odpowiada rzeczywistemu zróżnicowaniu poziomu sprawdzanych kompetencji zdających. Miarą zróżnicowania wyników jest **odchylenie standardowe** (zgodnie z normą przyjętą w pomiarze dydaktycznym dolna granica wartości zadowalającej to 1/8 skali punktowania danego zadania, obszaru, arkusza). Dla populacji zdających pisemny egzamin obowiązkowy z języka polskiego w województwach na terenie działania OKE w Poznaniu odchylenie standardowe przyjmuje wartość zadowalającą (**10,41** przy skali punktowania 0-70), co potwierdza trafność diagnostyczną uzyskanych wyników.

Diagnoza wiedzy i umiejętności zdających, zawarta w niniejszym raporcie, oparta jest na wynikach przedstawionych w różnych skalach, które odpowiadają poszczególnym aspektom analizy:

- **średnie wyniki procentowe** uzyskane za cały arkusz oddają ogólny poziom polonistycznych kompetencji w różnych populacjach zdających;
- **interpretacja współczynników łatwości**, uzyskanych za zadania sprawdzające rozumienie czytanego tekstu nieliterackiego i za poszczególne aspekty wypracowania, umożliwia określenie stopnia opanowania szczegółowych umiejętności określonych w standardach wymagań egzaminacyjnych.

Na każdym z tych poziomów analizy uwzględniono zróżnicowanie wyników uzyskanych przez absolwentów w województwach na terenie działania OKE w Poznaniu.

Podobnie jak w poprzednich latach, istotne okazało się określenie zależności wyników uzyskanych za wypracowanie od wyboru tematu. Dodatkowym aspektem tegorocznej analizy

jest interpretacja wyników uzyskanych za wypracowanie na egzaminie obowiązkowym przez tych maturzystów, którzy dodatkowo zdawali również egzamin na poziomie rozszerzonym.

Rozwiązania typowe i nietypowe, a także błędy najczęściej popełniane przez maturzystów, scharakteryzowano między innymi na podstawie informacji przekazanych przez przewodniczących zespołów egzaminatorów. Ważnym źródłem przykładów i informacji jest także przeprowadzona w OKE weryfikacja sposobu oceniania prac (podczas ich sprawdzania, szczytowania wyników, wglądów dokonywanych przez zdających).

Wnioski, zamieszczone w końcowej części raportu, dotyczą całego Okręgu i wynikają zarówno z analizy statystycznej wyników, jak i jakościowej interpretacji osiągnięć zdających obowiązkową maturę pisemną z języka polskiego.

### 1. Wyniki uzyskane za cały arkusz

Procentowo ujęta zdawalność obowiązkowej matury pisemnej z języka polskiego oraz średnie wyniki procentowe uzyskane za cały arkusz oddają ogólny poziom opanowania umiejętności polonistycznych przez zdających. Dane, które są obrazem osiągnięć absolwentów zdających w poszczególnych województwach na tle wyników uzyskanych w całym Okręgu, przedstawiono w tabeli nr 6. Uwzględniono następujące typy szkół: licea ogólnokształcące (LO), licea profilowane (LP), technika (T) oraz szkoły uzupełniające (SU). Wyniki liceów i techników uzupełniających przedstawiono łącznie z uwagi na względnie niewielkie liczby absolwentów tych szkół w porównaniu z liczebnością populacji absolwentów pozostałych typów szkół.

**Tabela 6. Wyniki uzyskane w roku 2012 za cały arkusz w poszczególnych województwach Okręgu z uwzględnieniem typów szkół - dane w %**

Populacja:	Zdawalność	Średni wynik	Średnie wyniki w typach szkół			
			LO	LP	T	SU
<b>woj. lubuskie</b>	97,79	55,73	60,14	48,47	50,30	40,49
<b>woj. wielkopolskie</b>	97,01	54,77	59,16	46,71	50,06	37,86
<b>woj. zachodniopomorskie</b>	96,73	54,15	57,59	51,88	48,87	36,86
<b>Okręg ogółem</b>	97,06	54,76	58,87	47,45	49,83	37,90

Podobnie jak w latach ubiegłych, w roku 2012 zdawalność matury z języka polskiego była wyższa niż zdawalność innych pisemnych egzaminów obowiązkowych. Na terenie działania OKE w Poznaniu obowiązkową maturę pisemną z języka polskiego zdało około 97% absolwentów szkół (o 2 p.p. więcej niż w roku ubiegłym). Nieco inaczej niż w latach 2010 -2011 kształtują się relacje między zdawalnością w poszczególnych województwach:

w lubuskim jest ona o około 1 p.p. wyższa niż w Okręgu, w wielkopolskim w zasadzie równa zdawalności w Okręgu, natomiast w zachodniopomorskim – o ok. 0,9 p.p. od niej niższa.

Średni wynik w Okręgu (54,76%) jest wyższy od uzyskanego w roku 2011 o około 1 p.p. Większe niż w ubiegłym roku jest natomiast zróżnicowanie średnich wyników uzyskanych przez zdających w poszczególnych województwach; przewaga osiągnięć zdających w województwie lubuskim nad wynikami absolwentów szkół w pozostałych województwach sięga 1 p.p., natomiast średni wynik w województwie zachodniopomorskim jest o około 0,5 p.p. niższy niż uzyskany w całym Okręgu. Niekorzystne, w porównaniu z innymi województwami, są wyniki uzyskane przez absolwentów wszystkich typów szkół z województwa zachodniopomorskiego (oprócz liceów profilowanych).

Mimo obiektywnie wciąż niezadowalającego poziomu wyników, za względny sukces w porównaniu z latami ubiegłymi można uznać fakt, że maturzyści z liceów ogólnokształcących województwa lubuskiego uzyskali średnio 60% maksymalnej liczby punktów, absolwenci liceów profilowanych w Zachodniopomorskiem oraz techników w Lubuskiem i w Wielkopolsce – powyżej 50%, a zdający w szkołach uzupełniających Lubuskiego – 40%. Warto też podkreślić, że we wszystkich województwach wyniki absolwentów techników były o około 2 p.p. wyższe od wyników uzyskanych w liceach profilowanych (podobnie jak w roku 2011).

## **2. Osiągnięcia w zakresie rozumienia czytanego tekstu (część 1. arkusza)**

Zadania, które posłużyły sprawdzeniu umiejętności rozumienia czytanego tekstu nieliterackiego (z zakresu I obszaru standardów egzaminacyjnych - korzystania z informacji) stanowiły część 1. arkusza egzaminacyjnego na poziomie podstawowym. Zestaw zawierał 12 zadań otwartych krótkiej odpowiedzi i 2 zadania zamknięte, które były związane z tekstem *Wikipedia, czyli jeszcze nigdy ...*, opracowanym na podstawie zamieszczonego w „Tygodniku Powszechnym” artykułu Stanisława Bajtlika.

Umiejętności rozumienia czytanego tekstu nieliterackiego na poziomach: znaczeń (Z), struktury (S) oraz komunikacji (K), sprawdzone za pomocą poszczególnych zadań, zostały szczegółowo opisane w części raportu zatytułowanej: *Opis egzaminu*. O stopniu opanowania tych umiejętności przez absolwentów szkół w województwach Okręgu informują uzyskane przez nich współczynniki łatwości. Tabela 7. zawiera ogólne zestawienie łatwości zadań, zgodnie z przyjętą w pomiarze dydaktycznym klasyfikacją<sup>1</sup>.

---

<sup>1</sup> Szczegółowe omówienia metod analizy wyników oraz wyjaśnienia stosowanych pojęć z zakresu pomiaru dydaktycznego znajdują się w raportach publikowanych przez OKE w Poznaniu w latach: 2005-2007.

**Tabela 7. Klasy łatwości zadań sprawdzających rozumienie tekstu nieliterackiego**

Współczynnik łatwości	Zadanie	Zadania w poszczególnych klasach łatwości dla województw:		
		lubuskiego	wielkopolskiego	zachodniopomorskiego
0,00 – 0,19	bardzo trudne	-----	-----	-----
0,20 – 0,49	trudne	4, 6, 11	4, 6, 11	4, 6, 11
0,50 – 0,69	umiarkowanie trudne	2, 3, 5, 8, 12, 14	2, 3, 5, 8, 12, 14	2, 3, 5, 8, 12, 14
0,70 – 0,89	łatwe	1, 7, 10, 13	1, 7, 10, 13	1, 7, 10, 13
0,90 – 1,00	bardzo łatwe	9	9	9

Rozwiązanie większości zadań sprawdzających rozumienie czytanego tekstu nieliterackiego było umiarkowanie trudne lub trudne dla absolwentów szkół we wszystkich województwach. Największe trudności sprawiły zdającym zadania wymagające określenia funkcji wskazanego akapitu w całym tekście, a także dostrzegania środków językowych i stylistycznych pełniących w nim określoną funkcję. Umiarkowanie trudne okazały się zadania, które sprawdzały umiejętności przetwarzania i porządkowania informacji z tekstu, a także wyodrębniania wykorzystanych w tekście argumentów i określania funkcji przykładu oraz odróżniania informacji od opinii. Zadania łatwe dla zdających wymagały przede wszystkim odczytywania intencji autora, wyodrębniania różnego rodzaju informacji we wskazanych fragmentach tekstu. Bardzo łatwe okazało się jedynie zadanie wymagające odczytania, wyrażonej wprost, głównej myśli tekstu.

Bardziej szczegółowe określenie poziomu opanowania przez zdających umiejętności rozumienia czytanego tekstu nieliterackiego, sprawdzanych przez poszczególne zadania, umożliwi analiza współczynników łatwości uzyskanych przez zdających w województwach Okręgu. Dane te przedstawiono w tabeli 8.

Uwzględniono również wagę punktową zadań, informację, ile procent zdających za określone zadanie otrzymało 0 punktów (co świadczy o tym, że przedstawili odpowiedź całkowicie błędną lub nie sformułowali odpowiedzi), a także tzw. frakcję opuszczeń poszczególnych zadań.



**Tabela 8. Wyniki uzyskane za poszczególne zadania sprawdzające rozumienie czytanego tekstu nieliterackiego w województwach na terenie Okręgu.**

Zadanie	Fracja opuszczeń w %	Współczynniki łatwości				Procent odpowiedzi ocenionych na 0 pkt			
		L	W	Z	O	L	W	Z	O
1.	0,10	0,84	0,83	0,82	<b>0,83</b>	16	17	18	<b>17</b>
2.	0,73	0,69	0,68	0,64	<b>0,67</b>	31	32	36	<b>33</b>
3.	0,30	0,67	0,67	0,65	<b>0,67</b>	33	33	35	<b>33</b>
4.	2,94	0,21	0,24	0,25	<b>0,24</b>	79	76	75	<b>76</b>
5.	2,07	0,56	0,55	0,54	<b>0,55</b>	44	45	46	<b>45</b>
6.	13,8	0,42	0,40	0,38	<b>0,40</b>	46	49	51	<b>49</b>
7.	0,30	0,79	0,78	0,77	<b>0,78</b>	4	5	5	<b>5</b>
8.	1, 14	0,57	0,55	0,55	<b>0,55</b>	43	45	45	<b>45</b>
9.	0,15	0,95	0,95	0,94	<b>0,95</b>	5	5	6	<b>5</b>
10.	2,10	0,79	0,77	0,76	<b>0,77</b>	21	23	24	<b>23</b>
11.	5,50	0,38	0,37	0,36	<b>0,37</b>	39	39	41	<b>39</b>
12.	0,23	0,68	0,66	0,66	<b>0,66</b>	18	19	20	<b>19</b>
13.	0,22	0,80	0,79	0,79	<b>0,79</b>	9	9	10	<b>9</b>
14.	0,11	0,53	0,52	0,53	<b>0,52</b>	6	7	7	<b>7</b>
za test	0,00	0,62	0,61	0,61	<b>0,61</b>	0	0	0	<b>0</b>

W roku 2012, podobnie jak w latach ubiegłych, rozumienie tekstu nieliterackiego na poziomie znaczeń (Z) sprawiło zdającym mniejszą trudność niż rozumienie poziomu jego struktury (S) i komunikacji (K).

**W zakresie rozumienia znaczeń tekstu** wymagania ograniczały się do odczytywania dosłownych sensów tekstu w zakresie jednego lub dwóch akapitów.

Najmniej trudności sprawiło zdającym we wszystkich województwach zadanie 9. wymagające odczytania głównej myśli tekstu – opinii autora dotyczącej ograniczonej przydatności Wikipedii jako źródła informacji. Ambiwalentny charakter tej opinii dostrzegło 95% populacji zdających (w województwie zachodniopomorskim 94%), pozostali najczęściej udzielali odpowiedzi jednostronnych, zwracając uwagę wyłącznie na przydatność Wikipedii lub na wady tego źródła informacji. Tak wysokiej rozwiązywalności i znikomej frakcji opuszczeń tego zadania z pewnością sprzyjał fakt, że główną myślą tekstu był sąd autora wyrażony wprost we wskazanym akapicie.

Około 80% populacji zdających we wszystkich województwach rozwiązało zadania wymagające nie tylko odtworzenia informacji sformułowanych wprost, lecz także ich przetwarzania. W zadaniu 1. należało dostrzec związki przyczynowo-skutkowe, podając trzy przyczyny trudności przedsięwzięcia, jakim jest tworzenie Wikipedii. Punktu najczęściej nie uzyskiwali maturzyści, którzy udzielali mniej niż trzech poprawnych odpowiedzi lub nie formułowali ich samodzielnie, przepisując fragment tekstu. Zadanie 13., wymagające rozpoznania różnych rodzajów informacji, polegało na dobraniu określeń: *wnioskowanie*, *definiowanie*, *porównywanie*, *przeciwstawienie* do odpowiednich fragmentów tekstu. Autorzy odpowiedzi ocenionych na 1 pkt (ok. 10% zdających) najczęściej mylili przeciwstawienie z porównywaniem. Kolejne 10% populacji stanowili absolwenci, którzy otrzymali 0 pkt, ponieważ nie rozpoznali co najmniej dwóch rodzajów informacji lub opuścili zadanie.

Spośród zadań dotyczących poziomu znaczeń tekstu umiarkowanie trudne dla zdających okazało się zadanie 3. - polegające na dostrzeżeniu trzech różnic między Wikipedią a tradycyjną encyklopedią oraz uporządkowaniu tych informacji poprzez wpisanie ich do tabeli. Maturzyści, którzy błędnie rozwiązali to zadanie, najczęściej jako różnice podawali cechy niejednorodne, np. zestawiali koszty przygotowania jednego źródła informacji z zawartością lub autorstwem drugiego.

**Rozpoznawanie podstawowych cech struktury tekstu (S)** sprawiło zdającym umiarkowane lub znaczne trudności, zależnie od tego, jak dalece pogłębionej analizy tekstu wymagało dane zadanie. Umiarkowanie trudne były zadania wymagające rozumienia wykorzystanych w tekście argumentów i przykładów oraz rozpoznania ogólnej zasady kompozycyjnej tekstu, bardzo trudne okazało się określenie funkcji kompozycyjnej akapitu.

Spośród zadań wymagających wyodrębnienia wykorzystanych w tekście argumentów (2. i 5.) łatwiejsze okazało się zadanie 2., wymagające dostrzeżenia argumentacyjnej funkcji liczb we wskazanym akapicie tekstu. Ok. 67% populacji zdających w Okręgu trafnie określiło dwie funkcje (np. *przekazanie konkretnych informacji*, *podkreślenie skali przedsięwzięcia*, *ukazanie popularności Wikipedii*), pozostali co najmniej jedną z nich rozpoznawali niepoprawnie (jako np. *ukazanie przydatności Wikipedii* czy *barwność stylu*). Większą trudność sprawiło zadanie 5. Dwa argumenty, którymi autor uzasadnił uznanie sposobu tworzenia Wikipedii za anarchiczny, potrafiło podać ok. 55% populacji zdających w Okręgu. Większość odpowiedzi niepoprawnych udzielanych przez maturzystów świadczy o niezrozumieniu pojęcia *anarchiczny* oraz o braku umiejętności odczytania znaczenia tego pojęcia z tekstu.

Zadanie 8. wymagało wyjaśnienia funkcji podanego w tekście przykładu - wykorzystywania Wikipedii do celów politycznych przez pracowników instytucji rządowych. Zostało ono poprawnie rozwiązane przez ok. 55% populacji zdających w Okręgu. Maturzyści, którzy nie uzyskali punktu za to zdanie, najczęściej udzielali odpowiedzi zbyt ogólnych lub nie rozumieli sensu wskazanego fragmentu tekstu (myląc sprawców przestępstwa z jego ofiarami).

Za najogólniejsze odczytanie zasady kompozycyjnej tekstu - uzupełnienie linearnego planu kompozycyjnego artykułu numerami odpowiednich akapitów (zadanie 12.) - zdający w Okręgu uzyskali średnio 66% maksymalnej liczby punktów. Niemal 20% populacji stanowili maturzyści, którzy błędnie zakwalifikowali więcej niż dwa akapity tekstu lub opuścili zadanie. Błędnie określano przede wszystkim granice między poszczególnymi częściami rozwinięcia oraz między rozwinięciem a podsumowaniem rozważań.

Bardzo trudnym zadaniem z poziomu struktury tekstu było zadanie 4., najtrudniejsze w I. części arkusza, wymagające określenia funkcji, którą w kompozycji całego tekstu pełni wskazany akapit. Funkcję tranzytywną tego akapitu (łączącego dwie części tekstu: sprawozdawczą i argumentacyjną) dostrzegło ok. 24% zdających. Pozostali maturzyści określali funkcję kompozycyjną akapitu w sposób niepełny – w odniesieniu do jednej z części tekstu (jako np. podsumowanie akapitów poprzednich lub zapowiedź następnych) lub ograniczali się do zauważenia związku wskazanego akapitu z akapitem sąsiednim. Niektórzy zdający określali funkcję inną niż kompozycyjna (np. informacyjną, ekspresywną lub impresywną) lub opisywali treść akapitu zamiast określać jego funkcję w tekście. Tego rodzaju odpowiedzi, niezgodne z poleceniem, świadczą o niewystarczająco uważnym analizowaniu polecenia przez zdających lub niezrozumieniu pojęć takich jak *funkcja* czy *kompozycja*. Niezrozumienie polecenia jest również prawdopodobną przyczyną opuszczenia zadania przez ok. 3% populacji zdających.

**Wyniki uzyskane za zadania sprawdzające rozumienie tekstu na poziomie komunikacji (K)** były nieco mniej zróżnicowane niż w roku ubiegłym.

Łatwe dla zdających okazały się zadania sprawdzające elementarne umiejętności rozumienia tekstu na poziomie komunikacji: odczytania intencji autora wyrażonej we wskazanych akapitach tekstu (zadanie 7.) oraz dostrzeżenia cech stylu i języka charakterystycznych dla wypowiedzi subiektywnej (zadanie 10.). Zadanie 7. wymagało odczytania sformułowanych w tekście zarzutów pod adresem Wikipedii oraz wybrania spośród nich dwóch, z którymi autor się zgadza. Umiejętnością tą wykazało się ok. 78% populacji zdających w Okręgu. Autorzy niepoprawnych odpowiedzi najczęściej nie potrafili odczytać, wyrażonego słowem: *rzekomo*, dystansu autora wobec jednego z zarzutów, inni odpowiadali niezgodnie z tekstem. Większość maturzystów (ok. 77% populacji) bez trudu rozwiązała również zadanie 10., które polegało na dostrzeżeniu subiektywizmu wypowiedzi we wskazanym akapicie – w opozycji do obiektywnego charakteru pozostałej części tekstu. Odpowiedzi niepoprawne często były niezgodne z poleceniem, np. dotyczyły treści akapitu lub jego funkcji rozumianej jako funkcja wypowiedzi (np. impresywna lub ekspresywna).

Umiarkowaną trudność sprawiło maturzystom odróżnienie informacji od opinii. Zamknięte zadanie 14., sprawdzające tę umiejętność, polegało na zakwalifikowaniu zdań wybranych z tekstu jako zawierających informację lub wyrażających opinię. Zdający w Okręgu uzyskali za to zadanie średnio 52% liczby punktów możliwej do zdobycia. Błędem najczęściej popełnianym przez maturzystów było uznawanie za informację zdania:

*Tworzenie encyklopedii to wielkie przedsięwzięcie organizacyjne, finansowe i edytorskie – wyrażające opinię, która dopiero w tekście została uzasadniona, m.in. danymi liczbowymi.*

Spośród umiejętności czytania tekstu na poziomie komunikacji, jak co roku, najwięcej trudności sprawiło zdającym rozpoznanie cech stylu i języka tekstu oraz określanie ich funkcji.

Za zadanie 6. polegające na wybraniu z tekstu i poprawnym nazwaniu dwóch środków językowych nadających tekstowi zabarwienie emocjonalne, zdający w Okręgu uzyskali ok. 40% liczby punktów możliwej do zdobycia. Ponad 50% absolwentów nie potrafiło rozpoznać żadnego pełniącego tę funkcję zabiegu językowego w obrębie dwóch akapitów, otrzymując za to zadanie 0 pkt. Wielu maturzystów niepoprawnie nazywało środki językowe, których przykłady podawali, inni nie odróżniali cech języka od elementów treści czy kompozycji tekstu. Często było również wskazywanie środków pełniących w tekście inną funkcję niż wskazana w poleceniu, co może świadczyć o niezrozumieniu pojęcia: *zabarwienie emocjonalne*. Niezrozumienie polecenia jest również prawdopodobną przyczyną opuszczenia tego zadania przez niemal 14% liczby zdających w Okręgu.

Jeszcze trudniejszą dla maturzystów umiejętnością okazało się wyjaśnienie dwóch funkcji metafory Newtona, przytoczonej przez autora w zakończeniu - w celu zilustrowania swego przekonania stanowiącego jedną głównych myśli tekstu. Za rozwiązanie zadania 11., sprawdzającego tę umiejętność, zdający w Okręgu uzyskali średnio 37% liczby punktów możliwej do zdobycia. 39% populacji stanowili maturzyści, którzy nie potrafili określić ani jednej funkcji tej przenośni, otrzymując za to zadanie 0 pkt. Warto zauważyć również dosyć wysoką (5,5%) frakcję opuszczeń tego zadania przez absolwentów, którzy nawet nie podjęli próby określenia funkcji metafory (być może nie rozumiejąc tego pojęcia). Maturzyści, którzy udzielili niepoprawnych odpowiedzi, najczęściej zastępowali wyjaśnienie funkcji metafory wyjaśnianiem jej sensu, a nawet – opisywaniem treści akapitu. Wielu zdających błędnie określało funkcję (jako np. *uwiarygodnienie rozważań autora autorytetem naukowym*) lub przypisywało metaforze Newtona funkcję, jaką pełniły w tekście przytoczone – jako pointa – słowa Winstona Churchila.

### **3. Osiągnięcia w zakresie pisania wypracowania (część 2. arkusza)**

Poziom osiągnięć absolwentów szkół w województwach Okręgu w zakresie tworzenia analizy tekstu literackiego oddają uzyskane za poszczególne kryteria oceny współczynniki łatwości, które zostały przedstawione w tabeli 9. zamieszczonej na następnej stronie.

Dodatkowy aspekt analizy stanowi informacja na temat odsetka prac ocenionych na 0 punktów w zakresie danego kryterium. Autorzy tych prac nie spełnili nawet minimalnych wymagań dotyczących treści, kompozycji, stylu, języka lub zapisu wypracowania maturalnego na poziomie podstawowym.

Ocenę 0 pkt za całe wypracowanie uzyskało średnio trzech na 1000 zdających w Okręgu (w województwie lubuskim dwóch na 1000); ich prace były niezgodne z tematem lub zawierały błędy merytoryczne świadczące o nieznajomości dzieł literackich z kanonu lekturowego podstawy programowej. Około dwukrotnie niższy niż w latach ubiegłych był odsetek populacji maturzystów, którzy w ogóle nie napisali wypracowania - zadanie to opuścił średnio jeden na 1000 zdających.

W analizie uwzględniono również dodatkowe punkty przyznane za szczególne walory wypracowania, nieujęte w zasadniczych kryteriach (wyróżnione w tabeli 9. kursywą). Autorzy prac na poziomie podstawowym, w których egzaminatorzy mogli docenić pogłębioną analizę i twórczą interpretację tekstu literackiego, funkcje językowych środków wyrazu, kompozycję szczególnie logiczną i funkcjonalną wobec tematu, urodę stylu lub precyzję i bogactwo języka, stanowili ok. 0,1% populacji zdających w Okręgu (czyli również 1 na 1000 maturzystów).

**Tabela 9. Osiągnięcia w zakresie pisania interpretacji tekstu literackiego (wypracowania) na poziomie podstawowym w województwach i Okręgu**

Kryteria oceny:	Współczynniki łatwości uzyskane w województwie:				Procent ocen 0 punktów w województwie:			
	L	W	Z	O	L	W	Z	O
<b>1. treści</b>	0,52	0,50	0,49	0,50	0,4	0,4	0,3	0,4
<b>2. kompozycji</b>	0,60	0,59	0,59	0,59	1,4	1,6	1,9	1,6
<b>3. stylu</b>	0,56	0,56	0,56	0,56	1,1	1,3	1,5	1,3
<b>4. języka</b>	0,53	0,53	0,52	0,53	0,9	1,0	1,2	1,0
<b>5. zapisu</b>	0,45	0,46	0,48	0,47	23,3	24,8	21,1	23,6
<i>6. szczególnych walorów</i>	<i>0,01</i>	<i>0,01</i>	<i>0,01</i>	<i>0,01</i>	96,2	96,8	95,9	96,5
<b>całego wypracowania</b>	<b>0,53</b>	<b>0,52</b>	<b>0,52</b>	<b>0,52</b>	<b>0,2</b>	<b>0,3</b>	<b>0,3</b>	<b>0,3</b>

**Za napisanie spójnego i komunikatywnie sformułowanego wypracowania, stanowiącego analizę i interpretację tekstu literackiego zamieszczonego w arkuszu egzaminacyjnym, zdający we wszystkich województwach Okręgu uzyskali średnie wyniki minimalnie przewyższające połowę liczby punktów możliwych do zdobycia (w roku ubiegłym analogiczne zadanie okazało się trudniejsze – średnie wyniki nie sięgnęły 50%). Wynik uzyskany w województwie lubuskim był o ok. 1 p.p. wyższy niż wyniki w pozostałych województwach i w całym Okręgu.**

**Podobnie jak w poprzednich latach, najwięcej trudności sprawiło zdającym zachowanie poprawności zapisu, czyli przestrzeganie reguł ortograficznych i interpunkcyjnych.** Średni wynik uzyskany w Okręgu (ok. 47%) oznacza, że większość maturzystów przestrzegała tylko podstawowych reguł ortograficznych i interpunkcyjnych, popełniając dosyć liczne błędy różnego stopnia. Około 24% absolwentów (niemal co czwarty zdający) otrzymało za tę umiejętność 0 pkt, co świadczy o nieopanowaniu elementarnych reguł poprawnego zapisu, powodującym liczne i rażące błędy ortograficzne oraz błędy interpunkcyjne zakłócające komunikację. Warto podkreślić, odmienny niż w przypadku pozostałych umiejętności, charakter zróżnicowania wyników w poszczególnych województwach: najniższy wynik uzyskano w województwie lubuskim (o 2 p.p. niższy niż w Okręgu), a wynik najwyższy (o 1 p.p. wyższy niż w Okręgu) odnotowano w zachodniopomorskim.

**Poprawność językową tegorocznych wypracowań maturalnych** oceniono w Okręgu średnio o ok. 6 p.p. wyżej niż poprawność zapisu. Zdający najczęściej otrzymywali 6 punktów na 12 możliwych do zdobycia za tę umiejętność, co świadczy o tym, że posłużyli się językiem komunikatywnym mimo popełnienia dosyć licznych błędów: niewłaściwego zastosowania wyrazów i związków frazeologicznych, a także tworzenia niepoprawnych konstrukcji składniowych. Elementarnego wymagania komunikatywności wypowiedzi nie spełniło ok. 1% maturzystów w Okręgu (niemal dwukrotnie mniej niż w roku ubiegłym). Odsetek wypracowań, których język oceniono na 0 punktów, jest najniższy w województwie lubuskim, a najwyższy - w zachodniopomorskim.

**Za przestrzeganie norm poprawności stylistycznej wypowiedzi** zdający we wszystkich województwach Okręgu otrzymali średnio 56% maksymalnej liczby punktów. Najczęściej przyznawano 3 pkt na 5 możliwych – za umiejętność posłużenia się stylem na ogół jasnym i poprawnym oraz dostosowanym do tematu i formy wypowiedzi mimo błędów stylistycznych (np. nieuzasadnionego powtarzania wyrazów oraz konstrukcji składniowych czy nadużywania zaimków). Na 0 pkt oceniono styl wypracowań ok. 1,3% populacji zdających w Okręgu; w województwie lubuskim odsetek ten był o 0,2 p.p. niższy, a w zachodniopomorskim – o 0,2 p.p. wyższy. Przyczyną najczęściej było posłużenie się stylem niestosownym w pracy maturalnej, np. kolokwialnym, lub niejednorodność stylu.

**Wymagania dotyczące kompozycji pisemnej wypowiedzi analityczno-interpretacyjnej** zostały przez zdających w Okręgu spełnione średnio w 59% (wynik uzyskany w województwie lubuskim był wyższy o 1 p.p). Maturzyści najczęściej otrzymywali 3 z 5 punktów możliwych do zdobycia, spełniając podstawowe wymagania dotyczące układu treści wypowiedzi (logiczne i graficzne wyodrębnienie głównych części: wstępu, rozwinięcia i zakończenia oraz uporządkowanie rozwinięcia według przyjętego kryterium – najczęściej zgodnie z układem treści tekstu zamieszczonego w arkuszu). Około 1,6% populacji zdających w Okręgu (w województwie lubuskim o 0,2 p.p. mniej, a w zachodniopomorskim – o 0,3 p.p. więcej) otrzymało 0 pkt za kompozycję. Przyczyną było niespełnienie elementarnych wymagań dotyczących logicznego uporządkowania wypowiedzi

lub nieuzyskanie punktów za rozwinięcie tematu (strukturę wypracowania można ocenić tylko wtedy, jeżeli zawiera ono rozpoznania zgodne z tematem).

**Rozwinięcie tematu wypracowania, podobnie jak w latach ubiegłych, sprawiło maturzystom dosyć dużą trudność;** za tę umiejętność absolwenci szkół w Okręgu otrzymali średnio 50% liczby punktów możliwych do zdobycia (w województwie lubuskim o 2 p.p. więcej, w zachodniopomorskim – o 1 p.p. mniej). Średnio czterech na 1000 zdających w Okręgu (dwukrotnie mniej niż w roku ubiegłym) otrzymało 0 pkt za rozwinięcie tematu; oceniano w ten sposób wypracowania, które nie stanowiły zgodnej z tematem analizy i interpretacji tekstu literackiego, lecz parafrazę fragmentu zamieszczonego w arkuszu, streszczenie akcji utworu czy ogólne rozważania inspirowane tekstem lub tematem.

Osiągnięcia i trudności maturzystów w zakresie treści wypracowania zostaną bardziej szczegółowo omówione w zależności od wyboru tematu – w następnym rozdziale raportu.

#### **4. Zróżnicowanie wyników ze względu na wybór tematu wypracowania oraz na dodatkowy wybór poziomu rozszerzonego przez zdających**

Tematy zaproponowane tegorocznym maturzystom scharakteryzowano w rozdziale zawierającym opis arkusza. W tym miejscu przypominamy jedynie ich brzmienie:

**Temat 1.:** „Wyjaśnij symbolikę lewej i prawej strony oraz jej znaczenie dla wymowy utworu, analizując przytoczony fragment III części *Dziadów* Adama Mickiewicza. Zwróć uwagę na postać Nowosilcowa i postawy innych bohaterów wobec niego.”

**Temat 2.:** „Porównaj postawy życiowe Izabeli Łęckiej i Joanny Podborskiej ukazane w podanych fragmentach *Lalki* Bolesława Prusa i *Ludzi bezdomnych* Stefana Żeromskiego. Odwołując się do znajomości utworów, zwróć uwagę na okoliczności, które miały wpływ na ukształtowanie osobowości bohaterek.”

W tabeli 10. zostały przedstawione (procentowo) wybory tematów dokonane przez zdających obowiązkową pisemną maturę z języka polskiego na poziomie podstawowym w poszczególnych województwach Okręgu. Uwzględniono zarówno ogólną wybieralność, jak i jej zróżnicowanie w dwóch grupach absolwentów: zdających tylko egzamin obowiązkowy na poziomie podstawowym (PR nie) i tych, którzy wybrali również język polski jako przedmiot dodatkowy na poziomie rozszerzonym (PR tak).

**Tabela 10. Wybory tematu obowiązkowego wypracowania na poziomie podstawowym z uwzględnieniem ewentualnego wyboru poziomu rozszerzonego – dane w %**

Wybory tematów	Okręg		Województwa					
			lubuskie		wielkopolskie		zachodniopomorskie	
Temat 1 (interpretacja dramatu romantycznego)	7,5		8,0		7,0		8,2	
	PR tak	PR nie	PR tak	PR nie	PR tak	PR nie	PR tak	PR nie
	7,46	6,59	8,0	6,8	7,0	6,1	8,2	7,6
Temat 2. (interpretacja prozy)	92,5		92,0		93,0		91,8	
	PR tak	PR nie	PR tak	PR nie	PR tak	PR nie	PR tak	PR nie
	92,5	93,4	92,0	93,2	93,0	93,9	91,8	92,4

Zdecydowana większość zdających we wszystkich województwach wybrała temat 2. - analizę i interpretację fragmentów *Lalki* Prusa i *Ludzi bezdomnych* Żeromskiego, którą pisało ponad 92% maturzystów w Okręgu. Niemal dziesięciokrotnie mniej absolwentów zdecydowało się na wybór tematu 2., wymagającego interpretacji fragmentu *Dziadów* Mickiewicza. Dysproporcja w wyborze tematów była najmniejsza w województwie zachodniopomorskim, a największa w wielkopolskim. Warto również zauważyć, że przewaga wyborów tematu związanego z fragmentami prozy była w tym roku o wiele większa niż w latach ubiegłych. Interpretację tekstu poetyckiego, nawet wymagającą porównania dwóch utworów, na poprzednich egzaminach wybierało ok. 20% zdających. Zaproponowana w tym roku interpretacja fragmentu dramatu romantycznego mogła wydawać się maturzystom szczególnie trudna ze względu na konieczność uwzględnienia przesłania całego utworu oraz kontekstów: historycznoliterackiego, historycznego, historiozoficznego, etycznego itp. Absolwenci, którzy powinni być do tego w większym stopniu przygotowani, ponieważ dodatkowo zdawali język polski także na poziomie rozszerzonym, zdecydowali się jednak na wybór tematu 1. niewiele częściej niż zdający tylko na poziomie podstawowym. Różnica odsetka wyborów tematu 1. w obu grupach zdających jest najwyższa w województwie lubuskim (ok. 1,2%), w pozostałych województwach nie sięgnęła 1%.

Związek między ewentualnym wyborem dodatkowego egzaminu na poziomie rozszerzonym, a wynikami uzyskanymi za wypracowanie na poziomie podstawowym, pozwalają określić dane przedstawione poniżej w tabeli 11. Świadczą one o tym, że zdający język polski również na poziomie rozszerzonym uzyskali za obowiązkowe wypracowanie wyniki tylko minimalnie wyższe niż ci, którzy ograniczyli się do poziomu podstawowego; różnica współczynników



łatwości jest bardziej wyraźna w zakresie poprawności języka i zapisu wypracowania (0,02) niż w zakresie treści, kompozycji i stylu (0,01). Zastanawiający jest fakt, że obie grupy zdających równie sporadycznie uzyskiwały punkty za szczególne walory pracy - nawet za uwzględnienie w interpretacji tekstu literackiego funkcjonalnej analizy środków wyrazu, stanowiące istotny element wymagań na poziomie rozszerzonym.

**Tabela 11. Zróżnicowanie wyników uzyskanych w Okręgu za wypracowanie na poziomie podstawowym ze względu na ewentualny wybór poziomu rozszerzonego**

Grupa zdających język polski:	Współczynniki łatwości uzyskane na poziomie podstawowym za:						
	treść	kompozycję	styl	język	zapis	walory	wypracowanie
tylko na poz. podst.	0,49	0,58	0,55	0,51	0,45	0,01	0,51
również na poz. roz.	0,50	0,59	0,56	0,53	0,47	0,01	0,52

Niewiele bardziej wyraźne jest zróżnicowanie wyników związane z wyborem tematu wypracowania. Współczynniki łatwości, będące podstawą interpretacji zróżnicowania wyników uzyskanych w zakresie poszczególnych aspektów wypracowania, zostały przedstawione w tabeli 12.

**Tabela 12. Zróżnicowanie wyników uzyskanych w Okręgu za wypracowanie na poziomie podstawowym ze względu na wybór tematu**

Wybór:	Współczynniki łatwości uzyskane na poziomie podstawowym za:						
	treść	kompozycję	styl	język	zapis	walory	wypracowanie
tematu 1.	0,46	0,54	0,57	0,53	0,44	0,03	0,50
tematu 2.	0,51	0,60	0,56	0,53	0,47	0,01	0,52

Wyniki uzyskane za realizację tematu 2. (przypomnijmy, że wybranego przez ponad 90% populacji zdających), związanego z fragmentami powieści: pozytywistycznej i młodopolskiej, były minimalnie wyższe niż uzyskane za kontekstową interpretację fragmentu dramatu romantycznego (temat 1.). Stanowi to potwierdzenie wcześniej sformułowanego wniosku, że wypracowania związane z tekstem poetyckim nie pisali maturzyści o wyższych kompetencjach polonistycznych, ogólnie lepiej przygotowani do egzaminu. Przewaga wyników uzyskanych za interpretację prozy (temat 2.) jest bardziej wyraźna w zakresie treści i kompozycji (ok. 5% liczby punktów możliwych do uzyskania z tych kryteriów), natomiast w zakresie stylu, języka i zapisu wyniki w mniejszym stopniu są zależne od wyboru tematu.

Rozwinięcie tematu 1. wypracowania okazało się trudne, ponieważ scharakteryzowanie Senatora i określenie stosunku innych postaci do niego z uwzględnieniem symboliki lewej i prawej strony (dobra i zła) nie jest możliwe bez znajomości konwencji romantycznej oraz zrozumienia treści dramatu i jego złożonej problematyki. Wnioski wyciągane przez zdających częściej stanowiły więc ocenę bohatera niż uogólnienia interpretacyjne sformułowane w kontekście uniwersalnego przesłania moralnego, patriotycznego i historiozoficznego dzieła. Mniej trudne było natomiast porównanie postaci powieściowych (Izabeli Łęckiej i Joanny Podborskiej), w którym problem sprawiało przede wszystkim wyselekcjonowanie z tekstów informacji dotyczących postaw życiowych obu bohaterek. Interpretacja tych postaw w kontekście całości omawianych dzieł była również zastępowana oceną postaci.

Maturzystom, którzy wybrali analizę prozy (temat 2.), łatwiej było nadać swojej wypowiedzi odpowiednią kompozycję, gdyż naturalny układ wypracowania polegał na kolejnym omówieniu postaw obu bohaterek, zgodnie z fragmentami utworów zamieszczonymi w arkuszu. Interpretacja dramatu romantycznego wymagała natomiast samodzielnego nadania wypowiedzi układu problemowego, a nie odtworzenia układu analizowanego tekstu literackiego.

Na podkreślenie zasługuje fakt, że absolwenci piszący wypracowanie na temat 1. trzykrotnie częściej uzyskiwali dodatkowe punkty za szczególne walory pracy; przede wszystkim przyznawano je za dobrą znajomość dzieła, uwzględnienie dodatkowych kontekstów interpretacyjnych lub funkcji środków językowych w kreowaniu postaci.

### **III. Podsumowanie i wnioski**

Za sukces tegorocznych maturzystów trzeba uznać fakt, że obowiązkowy egzamin pisemny z języka polskiego zdało 97% absolwentów szkół w Okręgu (o 2% więcej niż w roku 2011); zdawalność ta w województwie lubuskim była o ok. 1% wyższa niż zdawalność odnotowana w całym kraju, a w pozostałych województwach Okręgu jej dorównała. Warto również podkreślić, że średni wynik uzyskany w województwie zachodniopomorskim był równy średniej krajowej (54%), w wielkopolskim przewyższył ją o ok. 1%, a w lubuskim – o ok. 2%. Przewaga osiągnięć maturzystów z województwa lubuskiego nad wynikami zdających w pozostałych województwach jest większa niż w latach ubiegłych.

Uzyskane średnie wyniki świadczą jednak o obiektywnie jeszcze niezadowalającym poziomie umiejętności polonistycznych absolwentów szkół, zarówno w zakresie analizy i interpretacji tekstu literackiego, jak i rozumienia czytanego tekstu nieliterackiego.

Za rozwiązanie testu sprawdzającego czytanie tekstu publicystycznego (którego rozumienie ułatwiał jego raczej informacyjny niż argumentacyjny charakter oraz temat związany z internetową Wikipedią) maturzyści uzyskali średnio o ok. 10 p.p. więcej niż za wypracowanie. Zdający dobrze opanowali jednak tylko odczytywanie informacji i opinii wyrażonych wprost, większe problemy sprawiało im samodzielne przetwarzanie i porządkowanie informacji oraz wyodrębnianie argumentów i przykładów. Jak co roku,

bardzo trudne było określanie funkcji, jakie pełnią w tekście elementy struktury (akapit tranzytywny) oraz zastosowane środki stylistyczne (metafora) i zabiegi językowe nadające tekstowi zabarwienie emocjonalne. Powodem niepowodzeń bywało również niezrozumienie zawartych w poleceniach pojęć z dziedziny humanistyki, jak np. *anarchia*.

Autorzy wypracowań maturalnych spełnili podstawowe wymagania określone w kryteriach, pisząc na ogół zgodnie z tematem i tekstem oraz zachowując podstawowe zasady kompozycji: trójdzielny układ graficzny oraz względną spójność i uporządkowanie wypowiedzi. Przeciętne wypracowanie zawierało ok. 12-13 zgodnych z tematem i tekstem rozpoznań analityczno-interpretacyjnych (średnio przyznawano 50% punktów za rozwinięcie tematu), najczęściej jednak sądy te miały odtwórczy charakter i ujęte były w schematycznie skomponowaną wypowiedź, o układzie treści raczej zgodnym z linearnym porządkiem tekstu niż z logiczną strukturą problemu zawartego w temacie. Obrazem braku umiejętności interpretowania tekstu literackiego (zwłaszcza dramatu romantycznego) są wypracowania tych maturzystów, którzy pogłębioną analizę fragmentu utworu zastąpili odtworzeniem jego treści, a w podsumowaniu ocenili bohaterów zamiast wyciągać interpretacyjne wnioski w kontekście problematyki dzieła.

Większość zdających spełniła elementarny wymóg komunikatywności stylu, języka i zapisu wypowiedzi, mimo popełnienia dosyć licznych błędów. Poprawność zapisu wypracowań maturalnych już po raz kolejny budziła najwięcej zastrzeżeń. Większość prac zawierała błędy ortograficzne pierwszego stopnia, a niemal co czwarty zdający otrzymał za zapis 0 punktów, popełniając od kilku do kilkunastu rażących błędów ortograficznych (nawet w niepoprawnie przepisanych z arkusza tytułach utworów, imionach i nazwiskach bohaterów prozy oraz nazwach osób dramatu). Nieco mniej liczne niż w latach ubiegłych były wprawdzie błędy interpunkcyjne i językowe zakłócające komunikatywność tekstu (jak np. potoki składniowe niemal pozbawione interpunkcji czy bardzo rażące błędy fleksyjne i wyrazowe), jednak większość zdających potrafiła jasno i komunikatywnie oddać jedynie podstawowe, wyrażone wprost znaczenia tekstów literackich. Zwraca natomiast uwagę brak umiejętności formułowania uogólnionych sądów interpretacyjnych na temat postaw bohaterów oraz wartości etycznych i estetycznych utworów, kolokwialność stylu, a także ubożenie zasobu słownikowego maturzystów.

Ubóstwo słownictwa, w tym niepoprawne stosowanie terminów z zakresu literatury i pokrewnych jej dziedzin, jest efektem braku wiedzy humanistycznej oraz braku nawyku i potrzeby czytania. Brak wiedzy o literaturze i niezajomość dzieł literackich, wielu maturzystom wprost uniemożliwiły zrozumienie fragmentów utworów oraz spowodowały popełnienie błędów interpretacyjnych i rzeczowych. Z powodu błędów kardynalnych, w sposób jednoznaczny dowodzących niezajomości obowiązkowych lektur, oceniono w całości na 0 punktów prace 19 maturzystów w Okręgu. Powodem popełniania tego rodzaju błędów było najczęściej mylenie treści różnych dzieł – jako efekt zastępowania lektury utworów czytaniem streszczeń i bryków. Przejawem skrajnego nadużywania tego rodzaju „opracowań” było ich przepisywanie jako własnych wypowiedzi. Z powodu popełnienia plagiatu unieważniono matury 15 zdających, czego skutkiem jest również niemożność

przystąpienia do egzaminu poprawkowego. O wiele więcej było prac, których treść, kompozycję, styl i język oceniono na 0 punktów ze względu na zastępowanie analizy i interpretacji tekstu literackiego jego parafrazowaniem bądź wręcz kryptocytowaniem.

Interpretacja wyników tegorocznego pisemnego egzaminu z języka polskiego nasuwa więc ogólną refleksję, że osiągnięcia maturzystów w Okręgu na tle populacji kraju stanowią sukces raczej statystyczny niż merytoryczny. Towarzyszący bardzo wysokiej zdawalności średni wynik ok. 55% świadczy o nastawieniu wielu absolwentów na zdanie obowiązkowej matury z języka ojczystego przy niewielkim wysiłku włożonym w naukę tego języka oraz poznawanie literatury. Uderzająca jest zwłaszcza niechęć maturzystów do interpretowania dramatu poetyckiego; nawet absolwenci zdający język polski również na poziomie rozszerzonym tylko w 10% wybrali temat związany z fragmentem „Dziadów”, a uzyskali wyniki porównywalne z wynikami pozostałych zdających. Jedną z wielu złożonych przyczyn tego stanu rzeczy jest fakt, że język polski jest marginalizowany jako przedmiot rekrutacyjny przez uczelnie wyższe, co w oczywisty sposób wpływa na rangę języka ojczystego i motywację młodzieży do jego uczenia się.

## **Język polski jako dodatkowy egzamin pisemny na poziomie rozszerzonym**

### **I. Opis egzaminu**

Absolwenci, którzy podjęli decyzję o wyborze języka polskiego jako przedmiotu zdawanego na egzaminie dodatkowym, zobowiązani byli do napisania wypracowania na poziomie rozszerzonym. Dwa zagadnienia, związane z tekstami literackimi zamieszczonymi w arkuszu, pozwalały sprawdzić umiejętność analizowania i interpretowania utworów literackich na poziomie ich treści, struktury i języka. Zdający mogli wybrać interpretację porównawczą dwóch wierszy (dawnego i współczesnego) lub analizę i interpretację współczesnego opowiadania. Wypracowanie należało napisać w czasie 180 minut.

**Temat 1.** Dokonaj analizy i interpretacji porównawczej wierszy Jana Kochanowskiego *O żywocie ludzkim* i Agnieszki Osieckiej *Kołąda z pretensjami*. Zwróć uwagę na przedstawione w nich obrazy ludzkiego życia oraz postawę podmiotu mówiącego wobec świata.

**Temat 2.** Codziennosc w czasach Zagłady. Analizując i interpretując opowiadanie Idy Fink<sup>1</sup> *Przed lustrem*, zwróć uwagę na kreację bohaterki, ich sytuację oraz znaczenie tytułowego lustra.

---

<sup>1</sup> Ida Fink – 1921-2011; ur. w Zbarażu na Ukrainie. W latach 1941-42 przebywała w getcie; uratowała się, uciekając na aryjską stronę. Od 1957 roku mieszkała w Izraelu. Zadebiutowała dopiero jako kobieta 60-letnia; pisała w języku polskim niemal wyłącznie o doświadczeniach Holocaustu.

Temat 1. zawierał polecenie napisania analizy i interpretacji porównawczej dwóch wierszy: znanej fraszki Jana Kochanowskiego i wiersza Agnieszki Osieckiej spoza kanonu lektur. Zadaniem zdających było porównanie obrazów ludzkiego życia i postawy podmiotów mówiących wobec świata, co wymagało przedstawienia sytuacji człowieka w świecie, zinterpretowania relacji między Bogiem a ludźmi, a także relacji między podmiotem mówiącym a światem. Czynnością wymaganą na poziomie rozszerzonym było rozpoznanie zabiegów artystycznych zastosowanych w tekstach i określenie ich funkcji. Analiza utworów powinna prowadzić do wniosków interpretacyjnych, ukazujących podobieństwa obu utworów i różnice między nimi w obszarze treści, kompozycji, gatunku i językowego ukształtowania wypowiedzi.

Temat 2. zobowiązywał do interpretacji opowiadania spoza podstawy programowej, utrzymanego w znanej maturzystom konwencji. Sprawdzał umiejętność interpretacji elementów świata przedstawionego, takich jak bohaterowie, przestrzeń, czas, a także określenia relacji między bohaterami, której źródłem była przedstawiona w opowiadaniu sytuacja. Zgodnie z wymaganiami na poziomie rozszerzonym, zdający powinni określić sposoby przedstawienia sytuacji Holocaustu, kreowania bohaterów, prowadzenia narracji. Temat wymagał również umiejętności odczytywania symbolicznych znaczeń utworu i zbudowania na tej podstawie uogólnień dotyczących różnic w postawach bohaterów oraz dostrzeżenia uniwersalnej wymowy tekstu.

Obydwa zadania sprawdzały umiejętność porównywania, wskazywania podobieństw i różnic na podstawie analizy tekstów, a także odczytania znaczeń metaforycznych. Utwory dawały podstawę do interpretacji w szerszych kontekstach.

### **Kryteria oceniania i punktacja za wypracowanie na poziomie rozszerzonym**

Wagę punktów możliwych do przyznania za poszczególne kryteria oceny wypracowania na poziomie rozszerzonym przedstawiono w tabeli nr 13.

**Tabela 13. Proporcje punktowe i procentowe za poszczególne kryteria oceny wypracowania z języka polskiego na poziomie rozszerzonym**

Kryteria oceny wypracowania	Poziom rozszerzony	
	Liczba punktów	Udział procentowy
<b>I. Rozwinięcie tematu</b>	0 – 26	65%
<b>II. Kompozycja</b>	0, 1, 2	5%
<b>III. Styl</b>	0, 1, 2	5%
<b>IV. Język</b>	0, 1, 2, 4, 6, 8	20%
<b>V. Zapis</b>	0, 1, 2	5%
<b>VI. Szczególne walory</b>	0 - 4	Kryterium fakultatywne
	<b>Razem : 40</b>	

W ocenianiu wypracowania na poziomie rozszerzonym największą wagę punktów przypisano do rozwinięcia tematu, gdyż interpretowanie treści, kompozycji, języka i stylu utworu wymaga odniesienia do konwencji, tradycji literackiej, a także kontekstów: filozoficznego, historycznego czy biograficznego. Kryterium poprawności języka i zapisu ma mniejszą wagę punktową.

Punkty za szczególne walory wypracowania przyznaje się za wykorzystanie kontekstów służących pogłębionej interpretacji dzieła literackiego, ciekawy zamysł kompozycyjny czy też erudycyjny sposób wypowiedzania się z użyciem terminologii teoretycznoliterackiej.

W wypracowaniu liczącym mniej niż 250 słów ocenia się tylko rozwinięcie tematu. Jeśli zdający napisze wypracowanie na inny temat lub gdy jego tekst świadczy o niezrozumieniu utworu literackiego, otrzymuje 0 punktów.

## II. Analiza wyników uzyskanych przez zdających

### 1. Wybieralność języka polskiego jako przedmiotu dodatkowego

W sesji wiosennej 2012 roku język polski jako przedmiot dodatkowy wybrało w Okręgu 4838 absolwentów, co stanowi 9,4 % ogólnej liczby zdających.

Dane dotyczące wybieralności języka polskiego jako przedmiotu dodatkowego w poszczególnych województwach i Okręgu zamieszczono w tabeli nr 14.

**Tabela 14. Wybieralność języka polskiego jako przedmiotu dodatkowego na egzaminie pisemnym w poszczególnych województwach i Okręgu**

Województwo	Liczba zdających	Procent zdających
<b>lubuskie</b>	684	8,8
<b>wielkopolskie</b>	3237	10,6
<b>zachodniopomorskie</b>	917	7,0
<b>Okręg</b>	4838	9,4

Wybieralność języka polskiego jako przedmiotu dodatkowego była w tym roku o dwa punkty procentowe wyższa niż w roku ubiegłym. W województwie wielkopolskim wybieralność przedmiotu wynosiła 10,6% ogólnej liczby zdających i była, podobnie jak w ubiegłym roku, najwyższa w Okręgu. Najmniejsze zainteresowanie językiem polskim, zdawanym na poziomie rozszerzonym, wykazali absolwenci szkół w województwie zachodniopomorskim.

Dane liczbowe dotyczące udziału absolwentów różnych typów szkół w populacji zdających egzamin na poziomie rozszerzonym zostały przedstawione w tabeli nr 15.

**Tabela 15. Liczba przystępujących do egzaminu z języka polskiego zdawanego na poziomie rozszerzonym według typów szkół**

Województwo	Liczba zdających	LO	LP	SU	T
lubuskie	684	654	2	0	28
wielkopolskie	3237	3107	30	1	99
zachodniopomorskie	917	884	1	1	31
<b>Okręg</b>	<b>4838</b>	<b>4645</b>	<b>33</b>	<b>2</b>	<b>158</b>

Wśród zdających w Okręgu najliczniejszą grupę stanowili absolwenci liceów ogólnokształcących (96,%). W pozostałych typach szkół zainteresowanie zdawaniem języka polskiego na poziomie rozszerzonym było niewielkie. Absolwenci techników, liceów profilowanych i szkół uzupełniających łącznie stanowią 4% wszystkich przystępujących do tego egzaminu. W trzech województwach Okręgu proporcje te kształtują się podobnie.

### 1. Wyniki uzyskane za cały egzamin

Dane, które pozwolą na porównanie średnich wyników uzyskanych w poszczególnych województwach Okręgu i różnych typach szkół za wypracowanie na poziomie rozszerzonym, przedstawiono w tabeli nr 16.

**Tabela 16. Wyniki uzyskane za arkusz w poszczególnych województwach Okręgu z uwzględnieniem typów szkół - dane w %**

Województwo	Średni wynik	Średnie wyniki w typach szkół			
		LO	LP	T	SU
lubuskie	63,27	63,94	45,00	48,96	-
wielkopolskie	58,47	58,89	48,53	48,33	70,00
zachodniopomorskie	62,15	62,79	58,00	45,03	33,00
<b>Okręg</b>	<b>59,85</b>	<b>57,17</b>	<b>53,23</b>	<b>46,92</b>	<b>51,50</b>

Średni wynik statystycznego absolwenta w Okręgu wynosi 59,85 % maksymalnej punktacji za rozwiązanie zadania. Jest to wynik wyższy o około 3 p.p. od wyniku uzyskanego w roku ubiegłym. Nie jest to jednak wynik zadowalający. Średnio za wypracowanie maturzyści otrzymywali 24 punkty na 40 możliwych do uzyskania. Najwyższy średni wynik uzyskali absolwenci województwa lubuskiego (w ubiegłym roku zachodniopomorskiego) i jest on najwyższy w Okręgu. Najniższy średni wynik (podobnie jak w ubiegłym roku) przy najwyższej wybieralności uzyskali maturzyści w województwie wielkopolskim. Wysoka wybieralność nie zawsze łączy się z wysokim średnim wynikiem.

Widoczna jest przewaga osiągnięć absolwentów liceów ogólnokształcących nad wynikami absolwentów pozostałych typów szkół. Średnie wyniki absolwentów techników są niższe o około 10 p.p. od wyników zdających, którzy ukończyli licea ogólnokształcące. Dysproporcja ta od ubiegłego roku zwiększyła się o 4 p.p. Największa różnica między średnimi wynikami absolwentów wymienionych typów szkół występuje w województwie zachodniopomorskim; sięga ona 17 p.p. Wśród absolwentów techników najwyższy średni wynik (podobnie jak w ubiegłym roku) osiągnęli zdający w województwie lubuskim. Wysoki wynik absolwenta szkoły uzupełniającej w województwie wielkopolskim może świadczyć o świadomym wyborze języka polskiego jako przedmiotu dodatkowego.

Stopień opanowania umiejętności tworzenia własnego tekstu przez absolwentów różnych typów szkół w trzech województwach Okręgu umożliwia interpretacja współczynników łatwości. Wartości tych współczynników zamieszczono w tabeli nr 17.

**Tabela 17. Współczynniki łatwości uzyskane za wypracowanie na poziomie rozszerzonym w różnych typach szkół poszczególnych województw i Okręgu**

Sprawdzana umiejętność	Wypracowanie – analiza i interpretacja tekstu literackiego			
	Liceum ogólnokształcące	Liceum profilowane	Technikum	Szkoły uzupełniające
lubuskim	0,64	0,45	0,49	-
wielkopolskim	0,59	0,48	0,48	0,70
zachodniopomorskim	0,62	0,58	0,45	0,33
<b>Ogółem w Okręgu</b>	0,60	0,48	0,48	0,51

Dla absolwentów liceów ogólnokształcących i szkół uzupełniających (2 zdających) w Okręgu, napisanie wypracowania na poziomie rozszerzonym było zadaniem umiarkowanie trudnym. Dla maturzystów, którzy ukończyli licea profilowane i technika, tworzenie własnego tekstu okazało się trudne.

### 3. Wyniki uzyskane za poszczególne umiejętności pisania wypracowania

W tabeli 18. przedstawiono współczynniki łatwości dla poszczególnych umiejętności sprawdzanych podczas egzaminu. Dane te pozwalają określić stopień opanowania przez zdających umiejętności tworzenia własnego tekstu w różnych jego aspektach.



**Tabela 18. Współczynniki łatwości poszczególnych umiejętności sprawdzanych na poziomie rozszerzonym uzyskane w Okręgu i województwach**

Umiejętności	Okręg	Województwo		
		Lubuskie	Wielkopolskie	Zachodniopomorskie
<b>Treść</b> – analizowanie i interpretowanie tekstu literackiego	0,56	0,61	0,54	0,57
<b>Kompozycja</b> – budowanie tekstu uporządkowanego, spójnego	0,72	0,74	0,71	0,77
<b>Styl</b> – posługiwanie się stylem komunikatywnym, dostosowanym do formy wypowiedzi	0,65	0,64	0,65	0,65
<b>Język</b> – posługiwanie się językiem zgodnym z normami językowymi	0,67	0,68	0,66	0,68
<b>Zapis</b> – pisanie z zachowaniem zasad ortografii i interpunkcji	0,54	0,56	0,52	0,57
<b>Walory</b> – np. przywołanie stosownych kontekstów	0,03	0,02	0,03	0,03
<b>Ogółem</b>	0,59	0,63	0,58	0,61

Dla tegorocznych maturzystów, którzy zdawali egzamin na poziomie rozszerzonym, żadna z umiejętności opisanych w standardach egzaminacyjnych nie była trudna. Wartość współczynnika łatwości dla arkusza (0,59) świadczy o tym, że napisanie wypracowania sprawiło zdającym, podobnie jak w roku ubiegłym, umiarkowaną trudność.

Umiejętnością, którą zdający w Okręgu opanowali w stopniu zadowalającym, była umiejętność komponowania wypowiedzi pisemnej. Nadanie wypowiedzi odpowiedniej formy kompozycyjnej oraz napisanie tekstu własnego poprawnym językiem i stylem były dla maturzystów wszystkich województw Okręgu łatwiejsze niż poprzedzone czynnościami analitycznymi odczytanie ogólnych sensów utworów.

Sprawnością opanowaną przez zdających na najniższym poziomie, podobnie jak w roku ubiegłym, było pisanie z zachowaniem norm ortografii i interpunkcji. Około 21% zdających otrzymało 0 punktów za kryterium zapisu. Umiejętności wykraczające poza kryteria modelu oceniania to tzw. szczególne walory pracy. Zdający mogą otrzymać za nie maksymalnie 4 punkty. W tym roku nagrodzono dodatkowymi punktami ok. 10% maturzystów.

#### **4. Wyniki a wybór tematu wypracowania**

Maturzyści, którzy pisali wypracowanie na poziomie rozszerzonym, mieli do wyboru dwa tematy: mogli wybrać interpretację porównawczą wierszy poruszających zagadnienia egzystencjalne (temat 1.) lub analizę i interpretację opowiadania o tematyce Holocaustu (temat 2.).

Wybory dokonane przez tegorocznych absolwentów przedstawiono w tabeli nr 19.

**Tabela 19. Wybory tematu wypracowania na poziomie rozszerzonym – dane w %**

Województwo	Temat 1.	Temat 2.
lubuskie	52,65%	47,35%
wielkopolskie	47,58%	52,42%
zachodniopomorskie	45,67%	54,33%
<b>Okręg</b>	<b>47,94%</b>	<b>52,06%</b>

Wybór tematu przez zdających w Okręgu na poziomie rozszerzonym był dość zrównoważony. W województwie lubuskim maturzyści częściej wybierali analizę porównawczą wierszy, w województwach: wielkopolskim i zachodniopomorskim większe zainteresowanie budził temat dotyczący interpretacji prozy. Dysproporcja w wyborach tematu wypracowania w Okręgu nie jest duża, największa jest w Zachodniopomorskiem, interpretację opowiadania Idy Fink wybrało tu o około 9% więcej zdających niż analizę wierszy.

Analizując wyniki, warto przyrzeć się zależności osiągnięć zdających od wyboru tematu wypracowania. Średnie wyniki punktowe za wypracowanie na temat 1. i 2. oraz odpowiadające im współczynniki łatwości, uzyskane w poszczególnych województwach i Okręgu, przedstawiono w tabeli nr 20.

**Tabela 20. Średnie wyniki punktowe i współczynniki łatwości za wypracowania na temat 1. i 2. w poszczególnych województwach i Okręgu**

Województwo	Temat 1.		Temat 2.	
	Średni wynik	Współczynnik łatwości	Średni wynik	Współczynnik łatwości
lubuskie	26,41	0,66	23,83	0,60
wielkopolskie	24,71	0,62	21,91	0,55
zachodniopomorskie	26,39	0,66	22,92	0,57
<b>Okręg</b>	<b>25,27</b>	<b>0,62</b>	<b>23,37</b>	<b>0,58</b>

Średnie wyniki punktowe uzyskane przez absolwentów za wypracowania na tematy 1. i 2. różnią się. Wyniki zdających, którzy wybrali temat 1. są w Okręgu o około 2 punkty wyższe niż wyniki tych, którzy wybrali temat 2. (w województwie zachodniopomorskim o około 3 punkty). Współczynniki łatwości wskazują, że niezależnie od wyboru tematu, tworzenie własnego tekstu było dla piszących umiejętnością umiarkowanie trudną. Obydwa zadania trudniejsze były dla absolwentów szkół w województwie wielkopolskim, niż w dwóch pozostałych województwach Okręgu.

Temat 2., który wybrało więcej maturzystów, okazał się trudniejszy niż temat 1. Potwierdza to obserwacja współczynników łatwości oraz średnich wyników punktowych uzyskanych za poszczególne umiejętności. Dane te przedstawiono w tabeli nr 21.

**Tabela 21. Średnie wyniki punktowe i współczynniki łatwości wypracowania z tematu 1. i 2. z uwzględnieniem poszczególnych umiejętności**

Umiejętności	Temat 1.		Temat 2.	
	Średni wynik	Współczynnik łatwości	Średni wynik	Współczynnik łatwości
<b>Treść</b> – analizowanie i interpretowanie tekstu literackiego	15,70	0,60	13,34	0,51
<b>Kompozycja</b> – budowanie tekstu uporządkowanego, spójnego	1,53	0,77	1,36	0,68
<b>Styl</b> – posługiwanie się stylem komunikatywnym, dostosowanym do formy wypowiedzi	1,34	0,67	1,26	0,63
<b>Język</b> – posługiwanie się językiem zgodnym z normami językowymi	5,45	0,68	5,26	0,66
<b>Zapis</b> – pisanie z zachowaniem zasad ortografii i interpunkcji	1,11	0,55	1,04	0,52
<b>Walory</b> – np. przywołanie stosownych kontekstów	0,15	0,04	0,09	0,02
<b>Ogółem</b>	<b>25,27</b>	<b>0,63</b>	<b>22,35</b>	<b>0,56</b>

Współczynnik łatwości uzyskany za kryterium rozwinięcia tematu wskazuje, że interpretacja utworów lirycznych oraz utworu epickiego okazała się umiejętnością umiarkowanie trudną, trudniejszą jednak dla piszących na temat 2. Zdający lepiej radzą sobie z interpretacją porównawczą wierszy niż z interpretacją małych form prozatorskich. Maturzyści nie potrafili właściwie zinterpretować postawy jednej z bohaterek opowiadania. Nie odczytali uczucia miłości Adeli jako ucieczki od grozy Holocaustu, przypisując jej miłość własną, narcyzm, niezrozumienie sytuacji innych ludzi w getcie.

Piszącym na temat 1. łatwiej było nadać własnemu tekstowi odpowiedni układ kompozycyjny, gdyż narzuca go forma interpretacji porównawczej. Świadczy o tym współczynnik łatwości, który dla kompozycji przyjmuje wartość na poziomie zadowalającym (0,77). Dla maturzystów, którzy wybrali temat 1., skomponowanie własnego tekstu było umiejętnością umiarkowanie trudną (66,8). Trudność sprawiało zdającym napisanie pracy o układzie problemowym, odejście od linearnego toku opowiadania (dwudzielności).

Różnice w zakresie średnich wyników punktowych za kryterium poprawności językowej są niewielkie, gdyż nie zależą od wyboru tematu. Ta sama prawidłowość dotyczy umiejętności posługiwania się stosownym stylem, a także przestrzegania reguł ortografii i interpunkcji. Niższe średnie wyniki punktowe za te kryteria uzyskali maturzyści piszący na temat 2. Styl wypowiedzi zdających był nieadekwatny do pracy o charakterze interpretacyjnym, gdyż często opisywali oni sytuację przedstawioną w opowiadaniu. Błędem ortograficznym, który najczęściej uniemożliwiał przyznanie maksymalnej punktacji za kryterium zapisu, była niepoprawna pisownia wyrazu *getto* w miejscowniku.

Za szczególne walory pracy częściej nagradzani byli zdający, którzy zdecydowali o wyborze poezji, choć możliwość wykorzystania kontekstów interpretacyjnych dawały obydwaj tematy dotyczące egzystencji człowieka. Maturzyści, piszący interpretację opowiadania, nie zawsze potrafili wykorzystać bogatą kulturowo symbolikę lustra. Najczęściej wymieniali inne utwory związane z II wojną światową, które nie służyły pogłębieniu interpretacji analizowanego tekstu.

### **III. Podsumowanie i wnioski**

Analiza wyników uzyskanych przez zdających egzamin maturalny z języka polskiego na poziomie rozszerzonym pozwala stwierdzić, że największą trudnością sprawia absolwentom interpretacja treści utworów zamieszczonych w arkuszu. Przekonanie zdających, że rozumienie treści jest sprawą subiektywną i nie wymaga respektowania granic znaczeń tekstu literackiego, prowadzi do nadużyć interpretacyjnych.

Absolwenci wykazali się dobrze opanowanym warsztatem analitycznym służącym interpretacji poezji; nie zawsze jednak analiza zabiegów językowych była sfunkcjonalizowana. Za samo wymienianie środków stylu, jakich autor „użył”, maturzyści nie otrzymywali punktów. Przyczyną niepowodzeń wielu zdających była niezajomość narzędzi badawczych stosowanych w analizie prozy. Terminologię teoretycznoliteracką, która często jest wspólna dla liryki i epiki, zdający odnoszą tylko do poezji. Trafniej odczytują znaczenia metaforyczne w utworach wierszowanych niż w formach prozatorskich.

Niewielki odsetek absolwentów otrzymuje dodatkowe punkty za szczególne walory pracy. Konteksty interpretacyjne nie zawsze są trafne i uzasadnione, często przybierają formę swobodnych skojarzeń kulturowych, a wprowadzone treści nie są interpretowane w związku z analizowanym tekstem.

Maturzyści najlepiej poradzili sobie z formalnymi aspektami wypracowania – kompozycją, językiem i stylem wypowiedzi. To jednak za mało, aby uzyskać wysoki wynik. Warunkiem osiągnięcia sukcesu jest połączenie dwóch kluczowych umiejętności: interpretowania dzieła literackiego oraz pisania zgodnie z obowiązującymi normami językowymi.

Opracowały: Anna Gontarz, Krystyna Kajuth  
koordynatorzy egzaminu maturalnego z języka polskiego  
OKE w Poznaniu