



OKRĘGOWA KOMISJA EGZAMINACYJNA
ul. Gronowa 22, 61 – 655 Poznań
tel.: 61 854 01 60, fax: 61 852 14 41
www.oke.poznan.pl

OKEP – 4513/11/2013

Wstępne wyniki sprawdzianu w klasie szóstej w roku 2013

*Szanowni Państwo,
dziękując za dotychczasową współpracę,
gratuluje wyników tym z Państwa,
którzy osiągnęli sukces
oraz życzę spełnienia marzeń
w życiu zawodowym i osobistym.*

Zofia Hryhorowicz

I. Informacja o uczniach, którzy 4 kwietnia 2013 r. przystąpili do sprawdzianu

Każdy uczeń klasy szóstej podczas tegorocznego sprawdzianu rozwiązywał zadania zamieszczone w jednym z niżej wymienionych rodzajów arkuszy egzaminacyjnych.

Tabela 1. Rodzaje zestawów egzaminacyjnych

Symbol zestawu	Zestaw egzaminacyjny		Liczba uczniów	% liczby uczniów
	temat	odbiorca		
S-1-132	Słowa	uczeń bez dysfunkcji i z dysleksją	57 409	98,01%
S-4-132	Słowa	uczeń słabowidzący	84	0,14%
S-5-132	Słowa	uczeń słabowidzący	23	0,04%
S-6-132	Słowa	uczeń niewidomy	3	0,01%
S-7-132	Słowa	uczeń słabosłyszący / niesłyszący	127	0,22%
S-8-132	O drzewach	uczeń z upośledzeniem umysłowym w stopniu lekkim	929	1,58%
Razem			58 575	100%

Uwzględniając dane dla poszczególnych województw znajdujących się na terenie działania Okręgowej Komisji Egzaminacyjnej w Poznaniu, w tabeli 2., przedstawiono liczebność uczniów rozwiązujących zadania zamieszczone w poszczególnych arkuszach.

Tabela 2. Liczba uczniów rozwiązujących zadania zamieszczone w poszczególnych arkuszach

Województwo	Liczba uczniów przystępujących do sprawdzianu łącznie	Liczba uczniów						
		Rodzaj arkusza				Zwolnieni		Nieobecni
		S-1	S-4, S-5, S-6	S-7	S-8	laureaci	z przyczyn losowych	
lubuskie	9 218	9 005	30	15	168	96	6	43
wielkopolskie	34 188	33 572	53	69	494	120	25	161
zachodnio-pomorskie	15 169	14 832	27	43	267	31	9	60
OKE Poznań	58 575	57 409	110	127	929	247	40	264

II. Opis arkusza standardowego S-1 (4, 5, 6) - 132

W dniu 4 kwietnia 2013 r. uczniowie klas szóstych przystąpili do rozwiązania zadań zamieszczonych w arkuszu standardowym (S-1-132). Zestaw składał się z 26 zadań (takie same zadania egzaminacyjne rozwiązywali uczniowie z dysleksją rozwojową). W tym zestawie zadania zamknięte od nr 1 – 20 zostały przygotowane w dwóch wariantach. Uczniowie słabowidzący (S-4-132 i S-5-132) i niewidomi (S-6-132) oraz uczniowie słabosłyszący i niesłyszący (S-7-132) rozwiązywali zadania w wersji dostosowanej.

Za poprawne wykonanie wszystkich zadań zamieszczonych w arkuszu, szóstoklasista mógł otrzymać maksymalnie 40 punktów. Poniżej zamieszczono plan, według którego został opracowany arkusz standardowy.

Tabela 3. Plan arkusza standardowego

Obszar umiejętności	Liczba punktów	Waga	Numery zadań w arkuszu S-1-132
czytanie	10	25%	1, 2, 3, 4, 5, 6, 7, 8, 9, 10
pisanie	10	25%	25.I – II (2 p.), 26.I – V (8 p.)
rozumowanie	8	20%	11, 12, 13, 20, 21, 22 (3 p.)
korzystanie z informacji	4	10%	15, 16, 17, 18
wykorzystywanie wiedzy w praktyce	8	20%	14, 19, 23 (2 p.), 24 (4 p.)

W tabeli 4. przedstawiono kartotekę, w której zestawiono umiejętności i czynności odpowiadające określonym obszarom standardów wymagań egzaminacyjnych, sprawdzanych za pomocą kolejnych zadań w arkuszu S-1-132.

Tabela 4. Kartoteka zestawu egzaminacyjnego – S-1-132

Nr zad.	Obszar standardów wymagań egzaminacyjnych	Sprawdzana umiejętność (z numerem standardu) Uczeń:	Sprawdzana czynność ucznia Uczeń:	Liczba punktów	Typ zadania
1.	1. Czytanie	odczytuje tekst popularnonaukowy (I.1)	odczytuje główną myśl tekstu	1	WW ¹
2.	1. Czytanie	odczytuje tekst popularnonaukowy (I.1)	rozpoznaje bezpośrednie zwroty do adresata tekstu	1	WW
3.	1. Czytanie	odczytuje tekst popularnonaukowy (I.1)	odczytuje informacje w tekście	1	WW
4.	1. Czytanie	odczytuje tekst popularnonaukowy (I.1)	odczytuje informacje w tekście	1	WW
5.	1. Czytanie	odczytuje tekst popularnonaukowy (I.1)	rozumie funkcję przytoczonej w tekście anegdoty	1	WW

6.	1. Czytanie	odczytuje tekst popularnonaukowy (1.1)	wnioskuje na podstawie informacji w tekście	1	WW
7.	1. Czytanie	rozumie pojęcie podmiotu mówiącego (1.2)	rozpoznaje osobę mówiącą w wierszu	1	WW
8.	1. Czytanie	odczytuje tekst literacki (1.1)	odczytuje w wierszu znaczenia przenośne	1	WW
9.	1. Czytanie	określa funkcje elementów charakterystycznych dla danego tekstu (1.2)	rozpoznaje wyrażenie z epitetem pełniącym w wierszu określoną funkcję	1	WW
10.	1. Czytanie	odczytuje tekst literacki (1.1)	odczytuje znaczenie słów użytych w wierszu	1	WW
11.	3. Rozumowanie	rozpoznaje charakterystyczne cechy i własności liczb (3.6)	wskazuje liczbę podzieloną przez 9	1	WW
12.	3. Rozumowanie	wnioskuje o przebiegu zjawiska, mającego charakter prawidłowości, na podstawie jego opisu (3.7)	ustala kolejny termin powtarzanej regularnie czynności	1	WW
13.	3. Rozumowanie	rozpoznaje charakterystyczne cechy i własności liczb (3.6)	ustala najmniejszą liczbę składników sumy tworzonej z liczb odpowiadających nominałom monet	1	WW
14.	5. Wykorzystywanie wiedzy w praktyce	wykonuje obliczenia dotyczące wagi (5.3)	oblicza masę paczki zawierającej jednakowe elementy	1	WW
15.	4. Korzystanie z informacji	posługuje się źródłem informacji (4.1)	wykorzystuje informacje z dwóch różnych źródeł (schematyczny rysunek i rozkład jazdy)	1	WW
16.	4. Korzystanie z informacji	posługuje się źródłem informacji (4.1)	wykorzystuje informacje z dwóch różnych źródeł (schematyczny rysunek i rozkład jazdy)	1	WW
17.	4. Korzystanie z informacji	posługuje się źródłem informacji (4.1)	wykorzystuje informacje z dwóch różnych źródeł (schematyczny rysunek i rozkład jazdy)	1	WW
18.	4. Korzystanie z informacji	posługuje się źródłem informacji (4.1)	wykorzystuje informacje z regulaminu do wyznaczenia terminu spełniającego określone warunki	1	WW

19.	5. Wykorzystywanie wiedzy w praktyce	wykonuje obliczenia dotyczące długości (5.3)	oblicza obwód prostokąta	1	WW
20.	3. Rozumowanie	rozpoznaje charakterystyczne cechy i własności liczb i figur (3.6)	porównuje pola prostokątów, rozróżniając porównywanie różnicowe i ilorazowe	1	WW
21.	3. Rozumowanie	rozpoznaje charakterystyczne cechy i własności figur (3.6)	wskazuje prostokąty o takim samym polu	1	KO ²
22.	3. Rozumowanie	ustala sposób rozwiązania zadania oraz prezentacji tego rozwiązania (3.8)	wyznacza wielokrotność i ustala największą liczbę spełniającą warunki zadania	3	RO ³
23.	5. Wykorzystywanie wiedzy w praktyce	wykorzystuje w sytuacjach praktycznych własności liczb i stosuje je do rozwiązania problemu (5.5)	oblicza ułamek danej liczby i wykorzystuje zależności między liczbami naturalnymi do wyznaczenia rozwiązania zadania	2	KO
24.	5. Wykorzystywanie wiedzy w praktyce	wykonuje obliczenia dotyczące powierzchni i objętości (5.3)	oblicza powierzchnię obszaru i ilość opadów na tym obszarze	4	RO
25.	2. Pisanie	pisze na temat i zgodnie z celem (2.1)	I. formułuje kilkudzaniową wypowiedź na zadany temat	1	KO
		przestrzega norm gramatycznych, ortograficznych i interpunkcyjnych (2.3)	II. pisze poprawnie pod względem językowym	1	
26.	2. Pisanie	pisze na temat i zgodnie z celem (2.1)	I. pisze list na zadany temat	3	RO
		celowo stosuje środki językowe (2.3)	II. pisze funkcjonalnym stylem	1	
		przestrzega norm gramatycznych (2.3)	III. pisze poprawnie pod względem językowym	2	
		przestrzega norm ortograficznych (2.3)*	IV. pisze poprawnie pod względem ortograficznym*	1	
		przestrzega norm interpunkcyjnych (2.3)*	V. pisze poprawnie pod względem interpunkcyjnym*	1	

* Uczniowie z dysleksją:					
26.	2. Pisanie	przestrzega norm gramatycznych (2.3)	IV. zamyka myśli w obrębie zdań	1	RO
		przestrzega norm ortograficznych i interpunkcyjnych (2.3)	V. rozpoczyna zdania wielką literą, a kończy kropką	1	

1) WW – zadanie zamknięte wielokrotnego wyboru

2) KO – zadanie otwarte krótkiej odpowiedzi

3) RO – zadanie otwarte rozszerzonej odpowiedzi

Podczas analiz wyników przeprowadzanych w szkołach, przydatne mogą się okazać zamieszczone w tabeli 5. szczegółowe umiejętności, pogrupowane w pięciu obszarach. Wnikliwa analiza tych danych ułatwi dyrektorowi szkoły przekazanie uczniom, rodzicom i nauczycielom informacji na temat:

- umiejętności, które były oceniane podczas tegorocznego sprawdzianu i poprzez które zadania sprawdzano ich opanowanie,
- maksymalnej liczby punktów możliwej do uzyskania przez ucznia za wykonanie zadań, sprawdzających określone umiejętności,
- poziomu opanowania poszczególnych, szczegółowych umiejętności przez ucznia, zespół klasowy, szkołę.

Tabela 5. Umiejętności pogrupowane wg obszarów

Obszar ⁴	Szczegółowe umiejętności	Standard	Numery zadań	Liczba punktów	
				max. do uzyskania	uzyskanych w klasie / szkole
CZYTANIE	odczytywanie tekstu popularnonaukowego	1.1	1, 2, 3, 4, 5, 6	6	
	odczytywanie tekstu literackiego (poetyckiego)	1.1	8, 10	2	
	rozumienie pojęcia <i>podmiot mówiący</i>	1.2	7	1	
	określanie funkcji elementów charakterystycznych dla danego tekstu	1.2	9	1	
PISANIE	pisanie na temat i zgodnie z celem	2.1	25.I, 26.I	4	
	celowe stosowanie środków językowych	2.3	26.II	1	
	przestrzeganie norm gramatycznych	2.3	25.II, 26.III	3	
	przestrzeganie norm ortograficznych	2.3	26.IV	1	
	przestrzeganie norm interpunkcyjnych	2.3	26.V	1	

⁴⁾ Obszar standardów wymagań egzaminacyjnych

Obszar	Szczegółowe umiejętności	Standard	Numery zadań	Liczba punktów	
				max. do uzyskania	uzyskanych w klasie / szkole
ROZUMOWANIE	rozpoznawanie charakterystycznych cech i własności liczb i figur	3.6	11, 13, 20, 21	4	
	wnioskowanie o przebiegu zjawiska, mającego charakter prawidłowości, na podstawie jego opisu	3.7	12	1	
	ustalenie sposobu rozwiązania zadania oraz prezentacji tego rozwiązania	3.8	22	3	
KORZYSTANIE Z INFORMACJI	posługiwanie się źródłem informacji	4.1	15, 16, 17, 18	4	
WYKORZYSTYWANIE WIEDZY W PRAKTYCE	wykonywanie obliczeń dotyczących wagi	5.3	14	1	
	wykonywanie obliczeń dotyczących długości	5.3	19	1	
	wykonywanie obliczeń dotyczących powierzchni i objętości	5.3	24	4	
	wykorzystywanie w sytuacjach praktycznych własności liczb i stosowanie ich do rozwiązania problemu	5.5	23	2	

Analizując wyniki sprawdzianu, można skorzystać z danych dotyczących gminy, powiatu, województwa i Okręgu, zamieszczonych w serwisie OKE w dziale przeznaczonym dla dyrektorów szkół oraz na stronie internetowej w zakładce zatytułowanej „SPRAWDZIAN”, a także z informacji znajdujących się w rozdziale III niniejszego opracowania. Korzystając z ww. zakładki, nauczyciele, uczniowie i ich rodzice mogą zapoznać się z zadaniami zamieszczonymi w arkuszu standardowym, a także z „Kluczem punktowania zadań zamkniętych (w zestawach dla uczniów bez dysfunkcji i z dysleksją rozwojową) oraz schematami i modelami oceniania zadań otwartych”.

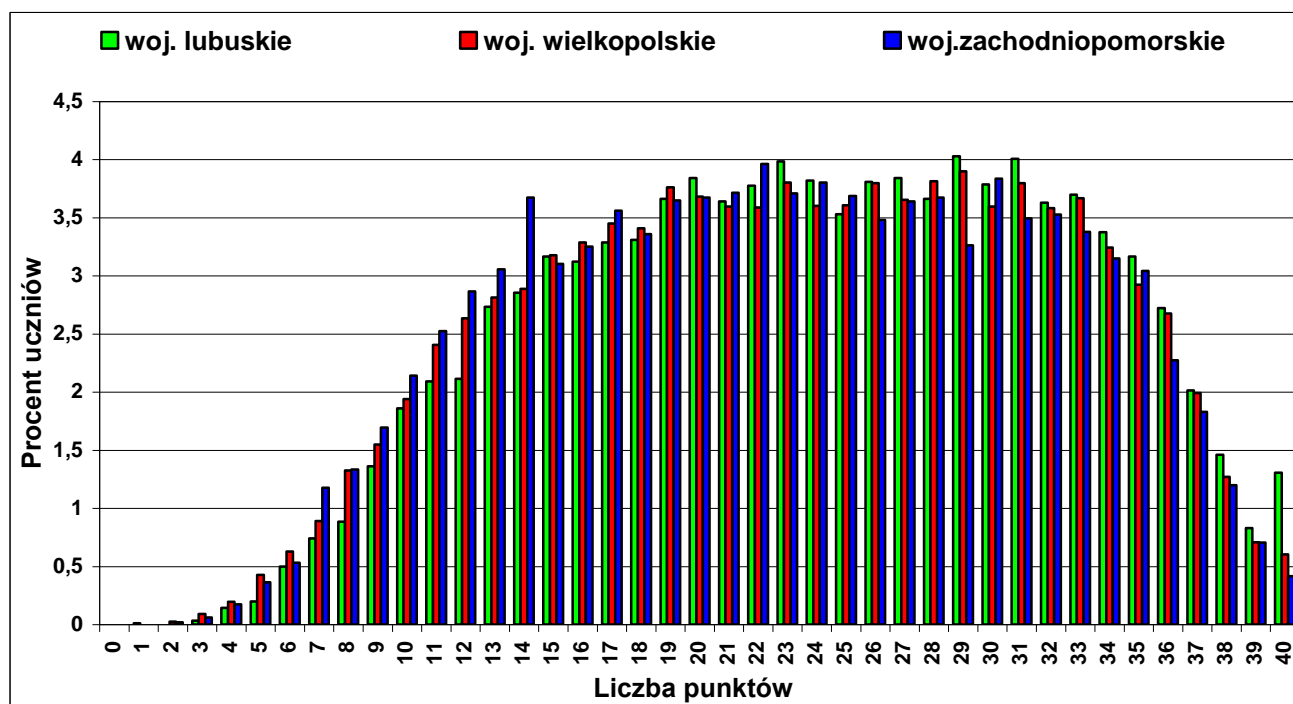
III. Dane przydatne do analizy wyników w szkołach - arkusz S-1 (4, 5, 6)

Podczas analiz wyników przydatne, jako punkt odniesienia, mogą okazać się niżej zamieszczone średnie wyniki uzyskane w województwach.

Tabela 6. Średnie wyniki punktowe uzyskane za rozwiązanie zadań zamieszczonych w arkuszach sprawdzianów w latach 2002 – 2013

Rok	Średnie wyniki punktowe dla:				
	kraju	Okręgu	woj. lubuskiego	woj. wielkopolskiego	woj. zachodniopomorskiego
maksymalna liczba punktów: 40					
2002	29,50	28,30	27,90	28,70	28,30
2003	28,60	27,80	27,40	28,00	27,70
2004	25,60	24,60	24,40	25,00	24,60
2005	29,50	29,00	29,00	29,10	28,80
2006	25,30	25,00	24,50	25,30	24,80
2007	26,60	25,90	25,60	26,10	25,80
2008	25,80	25,35	25,36	25,36	25,32
2009	22,64	22,03	22,06	21,90	22,29
2010	24,56	23,79	24,05	23,76	23,67
2011	25,27	24,65	24,88	24,69	24,42
2012	22,75	22,01	22,27	21,98	21,92
2013	24,03	23,38	24,00	23,38	22,99

Na wykresie 1. przedstawiono rozkład wyników uzyskanych przez uczniów w województwach: lubuskim, wielkopolskim i zachodniopomorskim.



Wykres 1. Rozkład wyników sprawdzianu 2013 w województwach: lubuskim, wielkopolskim i zachodniopomorskim

W tabeli 7. zestawiono parametry statystyczne rozkładu wyników w województwach: lubuskim, wielkopolskim i zachodniopomorskim.

Tabela 7. Parametry statystyczne rozkładu wyników

		Minimum	Maksimum	Mediana	Dominanta	Średnia	Odchylenie standardowe
Woj. lubuskie	Cały test	1	40	24	29	24,00	8,35
	Czytanie	0	10	8	9	7,36	2,23
	Pisanie	0	10	6	7	6,21	2,31
	Rozumowanie	0	8	4	3	4,16	2,25
	Korzystanie z informacji	0	4	2	3	2,43	1,16
	Wykorzystywanie wiedzy w praktyce	0	8	4	1	3,84	2,78
		Minimum	Maksimum	Mediana	Dominanta	Średnia	Odchylenie standardowe
Woj. wielkopolskie	Cały test	2	40	24	29	23,38	8,46
	Czytanie	0	10	8	9	7,14	2,28
	Pisanie	0	10	6	7	5,98	2,40
	Rozumowanie	0	8	4	2	4,08	2,27
	Korzystanie z informacji	0	4	2	3	2,40	1,16
	Wykorzystywanie wiedzy w praktyce	0	8	4	1	3,79	2,79
		Minimum	Maksimum	Mediana	Dominanta	Średnia	Odchylenie standardowe
Woj. zachodniopomorskie	Cały test	2	40	23	22	22,99	8,45
	Czytanie	0	10	8	9	7,20	2,29
	Pisanie	0	10	6	6	5,80	2,37
	Rozumowanie	0	8	4	3	3,98	2,28
	Korzystanie z informacji	0	4	2	3	2,42	1,17
	Wykorzystywanie wiedzy w praktyce	0	8	3	0	3,58	2,78

W tabeli 8. zestawiono wyniki sprawdzianu, uzyskane przez uczniów na terenie działania Okręgowej Komisji Egzaminacyjnej w Poznaniu, w zależności od lokalizacji szkoły.

Tabela 8. Wyniki uczniów w zależności od lokalizacji szkoły na terenie OKE Poznań

	Liczba uczniów	Średni wynik punktowy
Wieś	21 046	22,17
Miasto do 20 tys. mieszkańców	14 187	22,87
Miasto od 20 tys.do100 tys. mieszkańców	11 395	24,08
Miasto od 100 tys. mieszkańców	10 891	25,58

W celu uzupełnienia diagnozy przeprowadzanej w szkołach można skorzystać z obliczonych dla Okręgu, województw i różnych typów miejscowości wartości współczynników łatwości:

- poszczególnych obszarów standardów (tabela 9.),
- zadań zamkniętych (tabela 10.),
- czynności w zadaniach otwartych (tabela 11.).

Tabela 9. Współczynniki łatwości dla poszczególnych obszarów umiejętności

Sprawdzian 2013	Współczynniki łatwości dla:					
	czytania	pisania	rozumowania	korzystania z informacji	wykorzystanie wiedzy w praktyce	całego arkusza
maksymalna liczba punktów	10	10	8	4	8	40
Okręg	0,72	0,60	0,51	0,60	0,47	0,58
woj. lubuskie	0,74	0,62	0,52	0,61	0,48	0,60
woj. wielkopolskie	0,71	0,60	0,51	0,60	0,47	0,58
woj. zachodniopomorskie	0,72	0,58	0,50	0,60	0,45	0,57
wieś	0,69	0,57	0,48	0,56	0,43	0,55
miasto poniżej 20 000	0,71	0,59	0,49	0,59	0,45	0,57
miasto od 20 000 do 100 000	0,73	0,61	0,52	0,63	0,49	0,60
miasto powyżej 100 000 mieszkańców	0,77	0,64	0,56	0,68	0,53	0,64

Tabela 10. Współczynniki łatwości dla zadań zamkniętych

		Współczynnik łatwości zadań zamkniętych dla:							
		Okręgu	województwa			wsi	miasta		
			lubuskiego	wielko- polskiego	zachodnio- pomorskiego		poniżej 20 000 mieszk.	od 20 000 do 100 000 mieszk.	powyżej 100 000 mieszk.
Współczynniki łatwości dla zadań o numerach:	1.	0,66	0,67	0,65	0,66	0,61	0,64	0,68	0,75
	2.	0,66	0,69	0,64	0,66	0,60	0,65	0,69	0,74
	3.	0,77	0,77	0,77	0,76	0,74	0,76	0,78	0,82
	4.	0,79	0,81	0,79	0,79	0,78	0,79	0,80	0,83
	5.	0,77	0,78	0,76	0,77	0,72	0,76	0,79	0,84
	6.	0,50	0,55	0,48	0,52	0,49	0,50	0,50	0,53
	7.	0,67	0,70	0,67	0,67	0,65	0,67	0,68	0,72
	8.	0,70	0,70	0,69	0,70	0,66	0,68	0,71	0,76
	9.	0,84	0,85	0,84	0,83	0,81	0,83	0,85	0,87
	10.	0,84	0,85	0,83	0,83	0,81	0,83	0,85	0,88
	11.	0,51	0,52	0,51	0,50	0,51	0,49	0,51	0,53
	12.	0,40	0,41	0,40	0,40	0,39	0,39	0,41	0,44
	13.	0,45	0,47	0,44	0,46	0,40	0,43	0,47	0,53
	14.	0,64	0,65	0,65	0,63	0,61	0,63	0,66	0,69
	15.	0,49	0,50	0,49	0,50	0,45	0,48	0,51	0,57
	16.	0,84	0,84	0,84	0,83	0,81	0,83	0,86	0,88
	17.	0,39	0,40	0,38	0,40	0,33	0,36	0,43	0,52
	18.	0,69	0,69	0,69	0,68	0,66	0,68	0,70	0,74
	19.	0,52	0,54	0,52	0,51	0,49	0,51	0,55	0,58
	20.	0,70	0,71	0,71	0,69	0,68	0,69	0,72	0,76

Tabela 11. Współczynniki łatwości dla zadań otwartych/kryteriów w zadaniach otwartych

		21.	22.	23.	24.	25.		26.				
						I	II	I	II	III	IV	V
Okręg		0,57	0,48	0,49	0,40	0,89	0,57	0,65	0,71	0,41	0,55	0,47
woj. lubuskie		0,58	0,49	0,51	0,41	0,91	0,61	0,67	0,73	0,42	0,59	0,52
woj. wielkopolskie		0,58	0,48	0,50	0,41	0,88	0,57	0,66	0,72	0,41	0,55	0,46
woj. zachodniopomorskie		0,55	0,46	0,47	0,37	0,89	0,55	0,63	0,68	0,39	0,54	0,47
wieś		0,55	0,45	0,46	0,36	0,88	0,54	0,64	0,71	0,38	0,51	0,43
miasto	do 20 tys.	0,56	0,46	0,48	0,38	0,88	0,58	0,65	0,69	0,39	0,53	0,45
	od 20 tys. do 100 tys.	0,60	0,49	0,51	0,42	0,89	0,59	0,66	0,72	0,43	0,58	0,50
	powyżej 100 tys. mieszkańców	0,63	0,53	0,55	0,47	0,91	0,62	0,67	0,72	0,47	0,63	0,57

Spośród zadań zamkniętych najłatwiejsze dla szóstoklasistów w Okręgu okazały się trzy zadania (nr 9, 10 i 16) o takiej samej wartości współczynnika łatwości, a najtrudniejsze było zadanie 17. W zadaniu 9. i 10. oceniano poziom opanowania umiejętności z obszaru *czytanie*, natomiast w zadaniu 16. i 17. – *korzystanie z informacji*. Najłatwiejszym zadaniem otwartym było zadanie 25.I z obszaru *pisanie*, natomiast najtrudniejszym – zadanie 24., w którym sprawdzano opanowanie umiejętności *wykorzystywania wiedzy w praktyce*.

Uwaga: Szczegółowe omówienie poziomu wykonania przez uczniów wszystkich zadań zamkniętych oraz zadań otwartych (razem ze skanami uczniowskich realizacji) zostanie opublikowane na stronie internetowej OKE w Poznaniu na przełomie sierpnia i września 2013 roku.

W celu porównania wyniku uzyskanego przez danego ucznia z wynikami całej populacji lub chcąc ocenić średni wynik danej szkoły na tle średnich wyników innych szkół, należy posłużyć się skalą staninową.

W tabeli 12. i 13. zostały zestawione charakterystyczne dla tegorocznego arkusza przedziały wyników punktowych uczniów i średnich wyników szkół w Okręgu i województwach.

Po umieszczeniu wyniku punktowego ucznia lub średniego wyniku szkoły w odpowiednim przedziale skali staninowej, możemy przypisać temu wynikowi określoną charakterystykę dydaktyczną.

Tabela 12. Przedziały wyników punktowych uczniów, odpowiadające skali staninowej dla kraju, Okręgu i województw

Stanin	Opis dydaktyczny	Wyniki punktowe uzyskane przez <u>uczniów</u> w				
		kraju	Okręgu	województwie:		
				lubuskim	wielkopolskim	zachodnio-pomorskim
1	najniższy	0-9	1-8	1-9	2-8	2-8
2	bardzo niski	10-12	9-11	10-12	9-11	9-11
3	niski	13-16	12-15	13-16	12-15	12-15
4	nижej średni	17-21	16-20	17-21	16-20	16-20
5	średni	22-27	21-26	22-26	21-26	21-25
6	wyżej średni	28-31	27-30	27-31	27-30	26-30
7	wysoki	32-35	31-34	32-34	31-34	31-33
8	bardzo wysoki	36-37	35-36	35-37	35-36	34-36
9	najwyższy	38-40	37-40	38-40	37-40	37-40

Tabela 13. Przedziały średnich wyników punktowych uzyskanych w szkołach, odpowiadające skali staninowej dla kraju, Okręgu i województw

Stanin	Opis dydaktyczny	Wyniki punktowe uzyskane przez szkoły w				
		kraju	Okręgu	województwie:		
				lubuskim	wielkopolskim	zachodnio-pomorskim
1	najniższy	4,8-17,8	7-16	8-17	7-16	10-15
2	bardzo niski	17,9-19,5	17-18	18-19	17-19	16-17
3	niski	19,6-21,1	19-20	20-21	20	18-19
4	niżej średni	21,2-22,6	21	22	21-22	20-21
5	średni	22,7-24,3	22-23	23-24	23	22
6	wyżej średni	24,4-25,9	24-25	25	24-25	23-24
7	wysoki	26,0-27,7	26	26-27	26	25-26
8	bardzo wysoki	27,8-30,1	27-28	28	27-28	27-28
9	najwyższy	30,2-37,2	29-36	29-35	29-36	29-34

IV. Wyniki uczniów rozwiązujących zadania w arkuszu S-7 i S-8

W tabeli 14. przedstawiono kartotekę, w której zestawiono umiejętności i czynności odpowiadające określonym obszarom standardów wymagań egzaminacyjnych, sprawdzanych za pomocą kolejnych zadań w arkuszu S-7-132, dostosowanym dla uczniów słabosłyszących i niesłyszących, a w tabeli 15. pogrupowano sprawdzane umiejętności wg obszarów.

Tabela 14. Kartoteka zestawu egzaminacyjnego – arkusz S-7-132

Nr zad.	Obszar standardów wymagań egzaminacyjnych	Sprawdzana umiejętność (z numerem standardu) Uczeń:	Sprawdzana czynność ucznia Uczeń:	Liczba punktów	Typ zadania
1.	1. Czytanie	odczytuje tekst publicystyczny (1.1)	odczytuje główną myśl tekstu	1	WW ¹
2.	1. Czytanie	odczytuje tekst publicystyczny (1.1)	rozpoznaje bezpośrednie zwroty do adresata tekstu	1	WW
3.	1. Czytanie	odczytuje tekst publicystyczny (1.1)	odczytuje informacje w tekście	1	WW
4.	1. Czytanie	odczytuje tekst publicystyczny (1.1)	odczytuje informacje w tekście	1	WW
5.	1. Czytanie	odczytuje tekst publicystyczny (1.1)	wnioskuje na podstawie informacji w tekście	1	WW
6.	1. Czytanie	odczytuje tekst publicystyczny (1.1)	wnioskuje na podstawie informacji w tekście	1	WW

7.	1. Czytanie	odczytuje tekst literacki (1.1)	odczytuje w wierszu znaczenia dosłowne	1	WW
8.	1. Czytanie	odczytuje tekst literacki (1.1)	odczytuje w wierszu znaczenia przenośne	1	WW
9.	1. Czytanie	odczytuje tekst literacki (1.1)	odczytuje znaczenie wyrazu, odnosząc je do kontekstu	1	WW
10.	1. Czytanie	odczytuje tekst literacki (1.1)	odczytuje w wierszu znaczenia przenośne	1	WW
11.	3. Rozumowanie	rozpoznaje charakterystyczne cechy i własności liczb (3.6)	wskazuje liczbę podzielną przez 9	1	WW
12.	3. Rozumowanie	wnioskuje o przebiegu zjawiska, mającego charakter prawidłowości, na podstawie jego opisu (3.7)	ustala kolejny termin powtarzanej regularnie czynności	1	WW
13.	3. Rozumowanie	rozpoznaje charakterystyczne cechy i własności liczb (3.6)	ustala najmniejszą liczbę składników sumy tworzonej z liczb odpowiadających nominałom monet	1	WW
14.	5. Wykorzystywanie wiedzy w praktyce	wykonuje obliczenia dotyczące wagi (5.3)	oblicza masę paczki zawierającej jednakowe elementy	1	WW
15.	4. Korzystanie z informacji	posługuje się źródłem informacji (4.1)	wykorzystuje informacje z dwóch różnych źródeł (schematyczny rysunek i rozkład jazdy)	1	WW
16.	4. Korzystanie z informacji	posługuje się źródłem informacji (4.1)	wykorzystuje informacje z dwóch różnych źródeł (schematyczny rysunek i rozkład jazdy)	1	WW
17.	4. Korzystanie z informacji	posługuje się źródłem informacji (4.1)	wykorzystuje informacje z dwóch różnych źródeł (schematyczny rysunek i rozkład jazdy)	1	WW
18.	4. Korzystanie z informacji	posługuje się źródłem informacji (4.1)	wykorzystuje informacje z regulaminu do wyznaczenia terminu spełniającego określone warunki	1	WW
19.	5. Wykorzystywanie wiedzy w praktyce	wykonuje obliczenia dotyczące długości (5.3)	oblicza obwód prostokąta	1	WW

20.	3. Rozumowanie	rozpoznaje charakterystyczne cechy i własności liczb i figur (3.6)	stosuje porównywanie ilorazowe do pól prostokątów	1	WW
21.	3. Rozumowanie	rozpoznaje charakterystyczne cechy i własności figur (3.6)	wskazuje prostokąty o takim samym polu	1	KO ²
22.	3. Rozumowanie	ustala sposób rozwiązania zadania oraz prezentacji tego rozwiązania (3.8)	wyznacza wielokrotność i ustala największą liczbę spełniającą warunki zadania	3	RO ³
23.	5. Wykorzystywanie wiedzy w praktyce	wykorzystuje w sytuacjach praktycznych własności liczb i stosuje je do rozwiązania problemu (5.5)	oblicza ułamek danej liczby i wykorzystuje zależności między liczbami do wyznaczenia rozwiązania zadania	2	KO
24.	5. Wykorzystywanie wiedzy w praktyce	wykonuje obliczenia dotyczące powierzchni i objętości (5.3)	oblicza powierzchnię obszaru i wyznacza koszt założenia trawnika na tym obszarze	4	RO
25.	2. Pisanie	pisze na temat i zgodnie z celem (2.1)	formułuje kilkuzdaniową wypowiedź na zadany temat	2	KO
26.	2. Pisanie	formułuje wypowiedź ze świadomością celu (2.2)	odpowiada na pytania	2	KO
27.	2. Pisanie	pisze na temat i zgodnie z celem (2.1)	I. pisze list na zadany temat	3	RO
		pisze na temat i zgodnie z celem (2.1)	II. pisze komunikatywnie	3	

¹⁾ WW – zadanie zamknięte wielokrotnego wyboru

²⁾ KO – zadanie otwarte krótkiej odpowiedzi

³⁾ RO – zadanie otwarte rozszerzonej odpowiedzi

Tabela 15. Umiejętności pogrupowane wg obszarów - arkusz S-7-132

Obszar ⁴	Szczegółowe umiejętności	Standard	Numery zadań	Liczba punktów	
				max. do uzyskania	uzyskanych w klasie / szkole
CZYTANIE	odczytywanie tekstu publicystycznego	1.1	1, 2, 3, 4, 5, 6	6	
	odczytywanie tekstu literackiego	1.1	7, 8, 9, 10	4	

Obszar ⁴	Szczegółowe umiejętności	Standard	Numery zadań	Liczba punktów	
				max. do uzyskania	uzyskanych w klasie / szkole
PISANIE	pisanie na temat i zgodnie z celem	2.1	25, 27	8	
	formułowanie wypowiedzi ze świadomością celu	2.2	26	2	
ROZUMOWANIE	rozpoznawanie charakterystycznych cech i własności liczb i figur	3.6	11, 13, 20, 21	4	
	wnioskowanie o przebiegu zjawiska, mającego charakter prawidłowości, na podstawie jego opisu	3.7	12	1	
	ustalenie sposobu rozwiązania zadania oraz prezentacji tego rozwiązania	3.8	22	3	
KORZYSTANIE Z INFORMACJI	posługiwanie się źródłem informacji	4.1	15, 16, 17, 18	4	
WYKORZYSTYWANIE WIEDZY W PRAKTYCE	wykonywanie obliczeń dotyczących wagi	5.3	14	1	
	wykonywanie obliczeń dotyczących długości	5.3	19	1	
	wykonywanie obliczeń dotyczących powierzchni i objętości	5.3	24	4	
	wykorzystywanie w sytuacjach praktycznych własności liczb i stosowanie ich do rozwiązania problemu	5.5	23	2	

⁴⁾ Obszar standardów wymagań egzaminacyjnych

W tabeli 16., zamieszczonej na następnej stronie, przedstawiono kartotekę, w której zestawiono umiejętności i czynności odpowiadające określonym obszarom standardów wymagań egzaminacyjnych, sprawdzanych za pomocą kolejnych zadań w arkuszu S-8-132, dostosowanym dla uczniów upośledzonych umysłowo w stopniu lekkim, a w tabeli 17. pogrupowano sprawdzane umiejętności wg obszarów.

Tabela 16. Kartoteka zestawu egzaminacyjnego – S-8-132

Nr zad.	Obszar standardów wymagań egzaminacyjnych	Sprawdzana umiejętność (z numerem standardu) Uczeń:	Sprawdzana czynność ucznia Uczeń:	Liczba punktów	Typ zadania
1.	1. Czytanie	odczytuje tekst literacki (1.1)	odczytuje informacje z tekstu	1	WW ¹
2.	1. Czytanie	odczytuje tekst literacki (1.1)	odczytuje informacje z tekstu	1	WW
3.	1. Czytanie	odczytuje tekst literacki (1.1)	odczytuje informacje z tekstu	1	WW
4.	1. Czytanie	określa funkcje elementów charakterystycznych dla danego tekstu (1.2)	rozpoznaje cechy baśni	1	PF ²
5.	2. Pisanie	formułuje wypowiedź ze świadomością celu (2.2)	formułuje życzenie i prosi o jego spełnienie	2	KO ³
6.	3. Rozumowanie	posługuje się kategorią czasu w celu porządkowania wydarzeń (3.1)	umieszcza datę w przedziale czasowym	1	KO
7.	1. Czytanie	odczytuje dane z tekstu źródłowego (1.4)	odczytuje liczbę elementów	1	WW
8.	3. Rozumowanie	posługuje się kategorią czasu w celu porządkowania wydarzeń (3.1)	oblicza upływ czasu między wydarzeniami	2	KO
9.	5. Wykorzystywanie wiedzy w praktyce	wykorzystuje w sytuacjach praktycznych własności elementów środowiska (5.5)	dostrzega zależność między nasłonecznieniem a wyglądem rośliny	1	WW
10.	5. Wykorzystywanie wiedzy w praktyce	wybiera przyrząd do obserwacji (5.2)	wybiera przyrząd do określenia kierunku w sytuacji praktycznej	1	WW
11.	4. Korzystanie z informacji	posługuje się źródłem informacji (4.1)	zapisuje podane wyrazy w kolejności alfabetycznej	1	KO
12.	3. Rozumowanie	opisuje sytuację przedstawioną w zadaniu za pomocą wyrażenia arytmetycznego (3.5)	wybiera wyrażenie, za pomocą którego obliczy liczbę elementów	1	WW
13.	5. Wykorzystywanie wiedzy w praktyce	wykonuje obliczenia dotyczące pieniędzy (5.3)	oblicza wartość zakupu i wyznacza resztę z banknotu 50-złotowego	3	RO ⁴
14.	4. Korzystanie z informacji	wskazuje źródła informacji, posługuje się nimi (4.1)	wskazuje źródło informacji o drzewach	1	WW

15.	2. <i>Pisanie</i>	pisze na temat i zgodnie z celem, posługując się wskazaną formą wypowiedzi (2.1)	I. opisuje plakat	2	RO
		przestrzega norm gramatycznych (2.3)	II. pisze tekst poprawny pod względem gramatycznym	2	
		przestrzega norm ortograficznych (2.3)	III. pisze tekst poprawny pod względem ortograficznym	1	
		przestrzega norm interpunkcyjnych (2.3)	IV. pisze tekst poprawny pod względem interpunkcyjnym	1	
16.	3. <i>Rozumowanie</i>	opisuje sytuację przedstawioną w zadaniu za pomocą planu (3.5)	określa, jaką część całości zajmuje konkretny obszar	1	WW
17.	5. <i>Wykorzystywanie wiedzy w praktyce</i>	wykonuje obliczenia dotyczące długości (5.3)	oblicza długość ogrodzenia prostokątnego terenu	2	KO
18.	1. <i>Czytanie</i>	odczytuje tekst literacki (1.1)	odczytuje informacje z tekstu	1	WW
19.	1. <i>Czytanie</i>	odczytuje tekst literacki (1.1)	odczytuje informacje z tekstu	1	WW
20.	1. <i>Czytanie</i>	określa funkcje elementów charakterystycznych dla tekstu (1.2)	wskazuje zwrotkę, która charakteryzuje się określonymi cechami	1	WW
21.	1. <i>Czytanie</i>	określa funkcje elementów charakterystycznych dla tekstu (1.2)	wskazuje rymujące się wyrazy	1	KO
22.	3. <i>Rozumowanie</i>	rozpoznaje charakterystyczne cechy elementów środowiska (3.6)	wskazuje drzewa iglaste	1	WW
23.	3. <i>Rozumowanie</i>	ustala sposób rozwiązania zadania (3.8)	wybiera wyrażenia algebraiczne wskazujące sposób rozwiązania zadania	3	D ⁵
24.	5. <i>Wykorzystywanie wiedzy w praktyce</i>	rozumie potrzebę stosowania zasad postępowania w środowisku przyrodniczym (5.8)	formułuje zasady zachowania się w lesie	3	L ⁶
25.	5. <i>Wykorzystywanie wiedzy w praktyce</i>	wykorzystuje w sytuacjach praktycznych własności elementów środowiska (5.5)	wskazuje właściwy sposób zachowania	2	PF

¹⁾ WW – zadanie zamknięte wielokrotnego wyboru

²⁾ PF – zadanie zamknięte typu prawda-falsz

³⁾ KO – zadanie otwarte krótkiej odpowiedzi

⁴⁾ RO – zadanie otwarte rozszerzonej odpowiedzi

⁵⁾ D – zadanie zamknięte na dobieranie

⁶⁾ L – zadanie otwarte z luką

Tabela 17. Umiejętności pogrupowane wg obszarów - arkusz S-8-132

Obszar ⁴	Szczegółowe umiejętności	Standard	Numery zadań	Liczba punktów	
				max. do uzyskania	uzyskanych w klasie / szkole
CZYTANIE	odczytywanie tekstu literackiego	1.1	1, 2, 3, 18, 19	5	
	określanie funkcji elementów charakterystycznych dla danego tekstu	1.2	4, 20, 21	3	
	odczytywanie danych z tekstu	1.4	7	1	
PISANIE	pisanie na temat i zgodnie z celem, posługując się wskazaną formą wypowiedzi	2.1	15.I	2	
	formułowanie wypowiedzi ze świadomością celu	2.2	5	2	
	przestrzeganie norm gramatycznych	2.3	15.II	2	
	przestrzeganie norm ortograficznych	2.3	15.III	1	
	przestrzeganie norm interpunkcyjnych	2.3	15.IV	1	
ROZUMOWANIE	posługiwanie się kategoriami czasu i przestrzeni w celu porządkowania wydarzeń	3.1	6, 8	3	
	opisywanie sytuacji przedstawionej w zadaniu za pomocą wyrażenia arytmetycznego	3.5	12	1	
	opisywanie sytuacji przedstawionej w zadaniu za pomocą planu	3.5	16	1	
	rozpoznawanie charakterystycznych cech i własności elementów środowiska	3.6	22	1	
	ustalenie sposobu rozwiązania zadania	3.8	23	3	

⁴⁾ Obszar standardów wymagań egzaminacyjnych

Obszar	Szczegółowe umiejętności	Standard	Numery zadań	Liczba punktów	
				max. do uzyskania	uzyskanych w klasie / szkole
KORZYSTANE Z INFORMACJI	wskazywanie źródeł informacji, posługiwanie się nimi	4.1	11, 14	2	
WYKORZYSTYWANIE WIEDZY W PRAKTYCE	wybieranie przyrządu do obserwacji	5.2	10	1	
	wykonywanie obliczeń dotyczących pieniędzy	5.3	13	3	
	wykonywanie obliczeń dotyczących długości	5.3	17	2	
	wykorzystywanie w sytuacji praktycznej własności elementów środowiska	5.5	9, 25	3	
	rozumienie potrzeby stosowania zasad postępowania w środowisku przyrodniczym	5.8	24	3	

Poniżej zaprezentowano wartości współczynników łatwości dla całego arkusza i obszarów umiejętności (tabela 18.) oraz dla zadań, które rozwiązywali uczniowie słabosłyszący i niesłyszący (S-7- tabela 19.) oraz upośledzeni umysłowo w stopniu lekkim (S-8-tabela 20.).

Tabela 18. Współczynniki łatwości dla całego arkusza oraz poszczególnych obszarów umiejętności - arkusz S-7-132 i S-8-132

Sprawdzian 2013	Współczynniki łatwości dla:					
	czytania	pisania	rozumowania	korzystania z informacji	wykorzystywania wiedzy w praktyce	całego arkusza
Arkusz S-7						
Okręg	0,63	0,80	0,38	0,56	0,41	0,57
lubuskie	0,69	0,84	0,38	0,50	0,46	0,60
wielkopolskie	0,58	0,78	0,38	0,53	0,36	0,54
zachodniopomorskie	0,69	0,81	0,39	0,62	0,48	0,61
Arkusz S-8						
Okręg	0,52	0,62	0,53	0,38	0,69	0,51
lubuskie	0,55	0,63	0,57	0,41	0,70	0,54
wielkopolskie	0,50	0,61	0,51	0,37	0,68	0,49
zachodniopomorskie	0,52	0,62	0,55	0,39	0,70	0,51

Tabela 19. Współczynniki łatwości dla poszczególnych zadań - arkusz S-7 -132

	Współczynniki łatwości dla zadań:													
	1.	2.	3.	4.	5.	6.	7.	8.	9.	10.	11.	12.	13.	14.
Okręg	0,44	0,60	0,71	0,76	0,63	0,52	0,73	0,51	0,67	0,72	0,41	0,51	0,45	0,38
lubuskie	0,53	0,87	0,73	0,67	0,60	0,33	0,73	0,67	0,80	0,93	0,27	0,47	0,33	0,40
wielkopolskie	0,43	0,49	0,68	0,70	0,64	0,51	0,65	0,43	0,59	0,67	0,45	0,46	0,49	0,36
zachodniopomorskie	0,42	0,67	0,74	0,88	0,63	0,60	0,86	0,58	0,74	0,72	0,40	0,60	0,42	0,40
	Współczynniki łatwości dla zadań:													
	15.	16.	17.	18.	19.	20.	21.	22.	23.	24.	25.	26.	27.I	27.II
Okręg	0,57	0,78	0,25	0,64	0,67	0,35	0,35	0,34	0,43	0,35	0,79	0,81	0,77	0,81
lubuskie	0,47	0,73	0,27	0,53	0,60	0,47	0,33	0,40	0,50	0,42	0,87	0,87	0,76	0,89
wielkopolskie	0,52	0,72	0,26	0,62	0,62	0,29	0,33	0,34	0,36	0,29	0,75	0,80	0,76	0,80
zachodniopomorskie	0,67	0,88	0,23	0,70	0,77	0,42	0,37	0,30	0,50	0,41	0,83	0,83	0,80	0,81

Tabela 20. Współczynniki łatwości dla poszczególnych zadań - arkusz S-8 -132

	Współczynniki łatwości dla zadań:													
	1.	2.	3.	4.	5.	6.	7.	8.	9.	10.	11.	12.	13.	14.
Okręg	0,83	0,66	0,45	0,75	0,54	0,30	0,20	0,21	0,35	0,84	0,44	0,47	0,33	0,94
lubuskie	0,84	0,66	0,44	0,79	0,54	0,33	0,21	0,24	0,35	0,89	0,45	0,49	0,36	0,95
wielkopolskie	0,83	0,65	0,43	0,75	0,52	0,29	0,21	0,19	0,33	0,82	0,43	0,46	0,30	0,93
zachodniopomorskie	0,82	0,69	0,50	0,74	0,58	0,31	0,17	0,22	0,37	0,83	0,45	0,48	0,35	0,94
	Współczynniki łatwości dla zadań:													
	15.I	15.II	15.III	15.IV	16.	17.	18.	19.	20.	21.	22.	23.	24.	25.
Okręg	0,47	0,54	0,54	0,64	0,52	0,23	0,93	0,73	0,79	0,20	0,21	0,50	0,75	0,59
lubuskie	0,55	0,57	0,60	0,68	0,56	0,28	0,95	0,74	0,79	0,24	0,24	0,54	0,78	0,64
wielkopolskie	0,46	0,52	0,51	0,61	0,51	0,22	0,92	0,74	0,79	0,19	0,20	0,49	0,75	0,56
zachodniopomorskie	0,44	0,57	0,56	0,66	0,51	0,22	0,95	0,72	0,78	0,20	0,20	0,51	0,75	0,62

Podczas opracowywania i omawiania z uczniami wyników sprawdzianu można skorzystać z danych znajdujących się na stronie internetowej OKE (www.oke.poznan.pl) oraz CKE (www.cke.edu.pl). W zakładce „SPRAWDZIAN” znajdą Państwo wszystkie arkusze sprawdzianu, klucze punktowania zadań zamkniętych wraz ze schematami punktowania zadań otwartych w zestawach: standardowym, dostosowanym dla uczniów słabosłyszących i niesłyszących oraz dla uczniów z upośledzeniem umysłowym w stopniu lekkim.

V. Prawdliwość przebiegu sprawdzianu

Podczas przeprowadzania sprawdzianu w szkołach podstawowych przedstawiciele różnych instytucji związanych z edukacją pełnili funkcję obserwatorów. Obecność obserwatorów z pewnością wpłynęła na podniesienie wiarygodności uzyskiwanych wyników oraz rzetelność stosowania procedur przeprowadzania sprawdzianu. Obserwatorami byli najczęściej wizytatorzy, pracownicy urzędów miast i gmin, konsultanci, doradcy metodyczni, pracownicy wyższych uczelni oraz nauczyciele z innych szkół.

W tabeli 21. zestawiono liczbę obserwacji przeprowadzonych przez pracowników poszczególnych instytucji w szkołach podstawowych na terenie trzech województw.

Tabela 21. Zestawienie przeprowadzonych obserwacji przebiegu sprawdzianu

Instytucja/jednostka samorządu terytorialnego	Województwo					
	lubuskie		wielkopolskie		zachodniopomorskie	
	zaplanowane*	przeprowadzone	zaplanowane*	przeprowadzone	zaplanowane*	przeprowadzone
Kuratorium Oświaty	18	4	35	27	35	27
ODN /CDN	0	0	4	4	0	0
Urząd Gminy Urząd Miasta	14	13	62	59	22	22
Starostwo powiatowe	0	0	0	0	3	3
Uczelnie	1	1	5	5	3	2
Szkoły	0	0	3	3	3	3
Łącznie	33	18	109	98	66	57

*w tabeli podano liczbę obserwatorów rekomendowanych przez instytucje lub jednostki samorządu terytorialnego

Wszystkim Państwu, pełniącym z dużym zaangażowaniem funkcję obserwatora, serdecznie dziękujemy.