

**OKRĘGOWA KOMISJA EGZAMINACYJNA
W POZNANIU**

**WYNIKI
EGZAMINU MATURALNEGO
Z HISTORII**

RAPORT

**WOJEWÓDZTWA
LUBUSKIE*WIELKOPOLSKIE*ZACHODNIOPOMORSKIE**

2013

SPIS TREŚCI

I. Opis zestawów egzaminacyjnych (arkuszy)	3
I.1. Arkusz na poziomie podstawowym	4
I.2. Arkusz na poziomie rozszerzonym	4
II. Charakterystyka populacji zdających egzamin z historii	5
III. Interpretacja osiągnięć zdających	7
III.1. Wyniki za rozwiązanie zadań w arkuszu na poziomie podstawowym	7
III.2. Wyniki za rozwiązanie zadań w arkuszu na poziomie rozszerzonym	16
IV. Wnioski	26

Historia

Pisemny egzamin z historii został przeprowadzony w całym kraju 17 maja 2013 r. Maturzyści, tak jak w poprzednim roku, mogli zdawać historię jako przedmiot dodatkowy. Przedmiotem obowiązkowym był dla tych zdających, którzy zdawali go we wcześniejszych latach jako obowiązkowy i nie uzyskali 30%, tym samym nie zdali egzaminu.

Historia jako przedmiot dodatkowy mogła być zdawana na poziomie podstawowym albo na poziomie rozszerzonym. Wyboru poziomu dokonywał zdający, składając deklarację maturalną. Wynik egzaminu nie decydował o tym, czy absolwent zdał maturę.

Egzamin na poziomie podstawowym trwał 120 minut, na poziomie rozszerzonym 180 minut.

Absolwenci szkół i oddziałów dwujęzycznych, zdający egzamin maturalny z historii nauczanej w języku obcym będącym drugim językiem nauczania, rozwiązywali dodatkowe zadania egzaminacyjne w dniu 16 maja 2013 r. Ta część egzaminu trwała 80 minut.

I. Opis zestawów egzaminacyjnych (arkuszy)

Zadania zawarte w arkuszach egzaminacyjnych sprawdzały umiejętności określone w standardach wymagań egzaminacyjnych z historii. Pozwalały zdającym wykazać się:

- w obszarze I - znajomością faktografii i terminologii historycznej w stopniu umożliwiającym rozumienie przeszłości w odniesieniu do:
 - państw – ich organizacji, struktury władzy, terytorium,
 - systemów politycznych,
 - struktury i organizacji społeczeństw,
 - życia gospodarczego,
 - wydarzeń politycznych i militarnych oraz konfliktów i kryzysów społecznych, gospodarczych i ideologicznych,
 - znajomości i działalności najważniejszych postaci, dynastii, grup społecznych, życia religijnego,
 - osiągnięć cywilizacyjnych,
 - osiągnięć kultury i sztuki, myśli politycznej i filozoficznej,
- w obszarze II - umiejętnością stosowania faktografii i terminologii historycznej do wyjaśniania procesu historycznego,
- w obszarze III - umiejętnością przedstawiania oraz oceniania wydarzeń i zjawisk historycznych, a także formułowania przejrzystej i logicznej wypowiedzi pisemnej.

Wagę procentową punktów możliwych do uzyskania za umiejętności sprawdzane podczas egzaminu przedstawiają dane w tabeli nr 1.

Tabela 1. Waga procentowa punktów możliwych do uzyskania za wiedzę i umiejętności z danego obszaru, które sprawdzane były podczas egzaminu maturalnego na poziomie podstawowym i rozszerzonym.

	Obszar I wiadomości i rozumienie		Obszar II korzystanie z informacji		Obszar III tworzenie informacji	
	Liczba pkt za obszar	Waga %	Liczba pkt za obszar	Waga %	Liczba pkt za obszar	Waga %
Arkusz PP	20	20	62	62	18	18
Arkusz PR	2	4	17	34	31	62

Arkusz na poziomie podstawowym zawierał 31 zadań, w tym zadania złożone. Obejmowały one historię Polski od jej początków do XX wieku oraz historię powszechną od starożytności do XX wieku i uwzględniały wszystkie trzy obszary standardów wymagań egzaminacyjnych. Za poprawne rozwiązanie wszystkich zadań w arkuszu egzaminacyjnym na poziomie podstawowym, zdający mógł uzyskać 100 punktów.

W tabeli 2. przedstawiono strukturę arkusza, uwzględniającą podział na epoki, konstrukcję zadań oraz obszar standardów, którego dotyczyły.

Tabela 2. Liczba punktów możliwych do uzyskania za zadania w arkuszu na poziomie podstawowym, z uwzględnieniem różnych kryteriów klasyfikacji

Epoka	Obszar standardów			Typy zadań		Liczba punktów
	I	II	III	zamknięte	otwarte	
Starożytność	1	12	3	8	8	16
Średniowiecze	7	12	1	10	10	20
Czasy nowożytne	3	6	7	3	13	16
Wiek XIX	3	16	3	9	13	22
Wiek XX	3	19	4	7	19	26
	17	65	18	31	69	100

Większość zadań stanowiły zadania otwarte (45)¹, w których należało udzielić zwięzłej odpowiedzi, nieprzekraczającej kilkunastu wyrazów, rzadziej jednowyrazowej. Pozostałe to zadania zamknięte : prawda-fałsz (2), na dobieranie (3), wielokrotnego wyboru (16).

W zadaniach wykorzystano teksty źródłowe, ilustracje, rysunki satyryczne, mapy, tablicę genealogiczną i dane statystyczne.

¹ Liczby dotyczą zadań w rozbięciu na podpunkty.

Arkusz na poziomie rozszerzonym składał się z trzech części. W pierwszej z nich sprawdzano wiadomości i umiejętności zawarte w standardach wymagań egzaminacyjnych z historii dla poziomu podstawowego i rozszerzonego. Różnego typu zadania sprawdzały wiadomości i umiejętności z zakresu z historii Polski i historii powszechnej. Za poprawne rozwiązanie 15 zadań, zdający mógł otrzymać maksymalnie 20 punktów.

Część II i III została zatytułowana „*Żołnierze i dowódcy w konfliktach zbrojnych od starożytności do XX w.*” W części II zdający rozwiązywali zadania związane z analizą różnorodnych źródeł wiedzy historycznej, dotyczącej wydarzeń z epoki starożytnej, nowożytnej i XIX wieku. Część II obejmowała 10 zadań - za ich poprawne rozwiązanie zdający mogli uzyskać maksymalnie 10 punktów.

W części III arkusza absolwenci pisali wypracowanie na jeden z dwóch tematów. W pierwszym z nich należało rozstrzygnąć, czy Krzyżacy byli krzewicielami chrześcijaństwa nad Bałtykiem czy najeźdźcami, a w temacie drugim przedstawić udział żołnierzy polskich w walkach poza krajem w czasie II wojny światowej i ocenić wpływ ich czynu zbrojnego na kształt niepodległej Polski. Tematy poruszały ten sam temat przewodni, co źródła w części II, ale dotyczyły innych epok historycznych. Za poprawnie napisane wypracowanie w części III zdający mógł otrzymać 20 punktów. Łącznie za zadania w arkuszu na poziomie rozszerzonym absolwent mógł uzyskać maksymalnie 50 punktów.

Tabela 3. Liczba punktów możliwych do uzyskania za zadania w arkuszu na poziomie rozszerzonym, z uwzględnieniem różnych kryteriów klasyfikacji

Epoka	Obszar standardów			Typy zadań		Liczba punktów
	I	II	III	zamknięte	otwarte	
Starożytność	0	5	2	2	5	7
Średniowiecze	1	2	21	0	4	4
Czasy nowożytne	0	6	2	2	6	8
Wiek XIX	0	1	4	2	3	5
Wiek XX	1	3	2	2	24	26
	2	17	31	8	42	50

Większość zadań w arkuszu na poziomie rozszerzonym to zadania otwarte (21), które sprawdzały, przede wszystkim, umiejętności z II i III obszaru standardów egzaminacyjnych (wnioskowania, porównywania, formułowania oceny, uzasadniania zajętego stanowiska). Wśród zadań zamkniętych znalazły się 2 zadania na dobieranie, 2 typu prawda-fałsz oraz 3 wielokrotnego wyboru. W zadaniach tych jako źródła wykorzystane zostały: teksty, źródła ikonograficzne, dane statystyczne, tablica genealogiczna oraz mapy.

II. Charakterystyka populacji zdających egzamin z historii

Do egzaminu maturalnego z historii w maju 2013 roku przystąpiło w Okręgu po raz pierwszy 2713 absolwentów szkół ponadgimnazjalnych – 1533 na poziomie podstawowym i 1180 na poziomie rozszerzonym (w tym 18 finalistów i laureatów olimpiad przedmiotowych). Od roku 2005 (10 964 piszących) utrzymuje się tendencja spadkowa wybierających historię na egzaminie maturalnym.

Ogólne dane, dotyczące populacji przystępujących do egzaminu maturalnego z historii, zamieszczono w tabeli 4.

Tabela 4. Wybieralność historii jako przedmiotu maturalnego na poziomie podstawowym i rozszerzonym

Obszar	Oba poziomy		Poziom podstawowy		Poziom rozszerzony		Zdający wg typów szkół (dane w %)			
	Wybieralność	Liczba zdających	Wybieralność	Liczba zdających	Wybieralność	Liczba zdających	LO	LP	T	SU
Okręg	5,53%	2713	3,12%	1533	2,41%	1180	87,6	0,6	11,2	0,6
L	5,48%	414	3,04%	230	2,44%	184	86,0	0,7	12,6	0,7
W	5,86%	1676	3,03%	866	2,83%	810	88,8	0,8	10,0	0,4
Z	4,82%	623	3,38%	437	1,44%	186	85,2	0,2	13,8	0,8

Analiza danych, dotyczących wybieralności historii pozwala stwierdzić, że zainteresowanie historią w województwach jest porównywalne, przy czym najwyższe jest w województwie wielkopolskim, a najniższe w zachodniopomorskim. Proporcje dotyczące wybranego poziomu egzaminu są różne - w każdym województwie niższa jest wybieralność historii na poziomie rozszerzonym niż na podstawowym, przy czym ich wartości najbardziej zbliżone są w województwie wielkopolskim. Na poziomie rozszerzonym wyższą od średniej wybieralności w województwie i w Okręgu, a jednocześnie najwyższą w Okręgu, odnotowano w Zielonej Górze i w Gorzowie Wielkopolskim (po 4%). Natomiast w województwie lubuskim w powiatach: gorzowskim, krośnieńskim, strzelecko-drezdeneckim i wschowskim do egzaminu z historii nikt nie przystąpił.

W poszczególnych powiatach województwa wielkopolskiego wybieralność historii na poziomie podstawowym była zróżnicowana – w powiecie chodzieskim do tego egzaminu przystąpiło 8,5% populacji, podczas gdy w powiecie leszczyńskim żaden spośród tegorocznych absolwentów. Spośród licznie dużych powiatów, egzamin na poziomie rozszerzonym najczęściej wybierany był w Poznaniu (5,2%).

W województwie zachodniopomorskim wybieralność historii na poziomie podstawowym była najwyższa w powiecie myśliborskim (6,1%), a najniższa w powiecie łobeskim (0,7%). Najwyższą wybieralność przedmiotu na poziomie rozszerzonym odnotowano w powiecie kołobrzeskim (2,8%). Natomiast w trzech powiatach: kamieńskim, koszalińskim i łobeskim nie zdawał go żaden absolwent.

Duże zróżnicowanie wybieralności historii zauważalne jest w różnych typach szkół. Ponad 87% przystępujących do egzaminu z historii w Okręgu stanowili absolwenci liceów ogólnokształcących, 11,2% - maturzyści z techników, natomiast nieznaczna była wybieralności tego przedmiotu w liceach profilowanych i szkołach uzupełniających - po 0,6%.

III. Interpretacja osiągnięć zdających

III.1. Wyniki za rozwiązanie zadań w arkuszu na poziomie podstawowym

W tabeli nr 5 znajdują się podstawowe parametry statystyczne opisujące wyniki, uzyskane przez zdających egzamin za zadania w arkuszu na poziomie podstawowym.

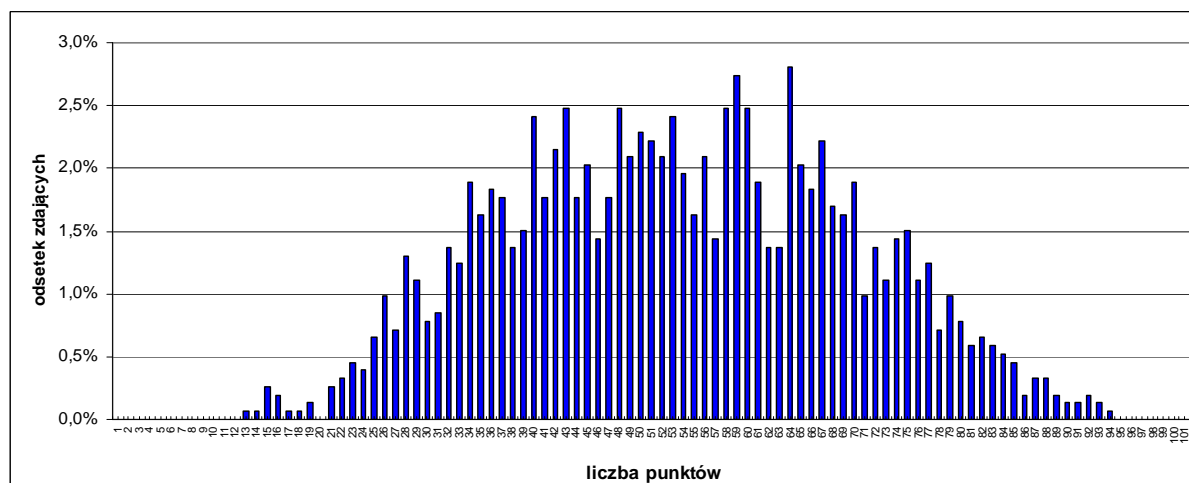
Tabela 5. Parametry statystyczne opisujące wyniki za zadania w arkuszu na poziomie podstawowym w Okręgu i województwach

Obszar	Średni wynik punktowy	Odchylenie standardowe	Mediana (wynik środkowy)	Modalna (wynik najczęściej występujący)	Maksymalny wynik	Minimalny wynik	Średni wynik procentowy	Współczynnik łatwości
Kraj	brak danych	16,00	52,00	brak danych	99	5	53,00	0,52
Okręg	52,52	16,08	52,00	63,00	93	12	52,52	0,53
L	51,65	15,99	52,00	63,00	93	13	51,65	0,52
W	52,22	15,69	52,00	42,00	92	14	52,22	0,52
Z	53,58	16,83	54,00	58,00	90	12	53,58	0,54

Z danych w tabeli wynika, że statystyczny maturzysta w Okręgu uzyskał wynik 52,52% punktów możliwych do uzyskania za rozwiązanie zadań w arkuszu na poziomie podstawowym - jest to wynik niższy o 2,5 p.p. niż w roku 2012. Średni wynik absolwentów ze szkół w województwie lubuskim i wielkopolskim jest niższy od średniego wyniku krajowego (53%), natomiast w Zachodniopomorskim jest nieznacznie wyższy. Żaden zdający nie uzyskał wyniku maksymalnego – 100 punktów, najwyższy wynik - 93 pkt - uzyskała absolwentka z Zielonej Góry. Natomiast wyniki najslabsze, czyli poniżej 30% maksymalnej liczby punktów, uzyskało 7,8% maturzystów zdających historię.

Najczęściej występujący wynik (modalna) dla zdających w Okręgu to 63 punkty i jest on o 11 punktów wyższy od wyniku środkowego (mediany). Rozstęp wyników w Okręgu wynosi 81 punktów, a wartość odchylenia standardowego 16,09 punktów.

Rozkład wyników punktowych, uzyskanych przez zdających w Okręgu egzamin maturalny z historii na poziomie podstawowym, przedstawiono na wykresie nr 1.

Wykres 1. Rozkład wyników punktowych uzyskanych przez zdających w Okręgu egzamin na poziomie podstawowym

Wykres przedstawiający rozkład wyników punktowych, uzyskanych przez maturzystów w Okręgu za rozwiązanie zadań w arkuszu na poziomie podstawowym, jest zbliżony do normalnego, nieco przesunięty w prawo, co wskazuje na mniejsze zróżnicowanie wyników wysokich. Wyniki na poziomie zadowalającym (70% i więcej punktów) otrzymało 15,7% piszących, tj. ok. 217 osób z 1533 zdających historię na poziomie podstawowym.

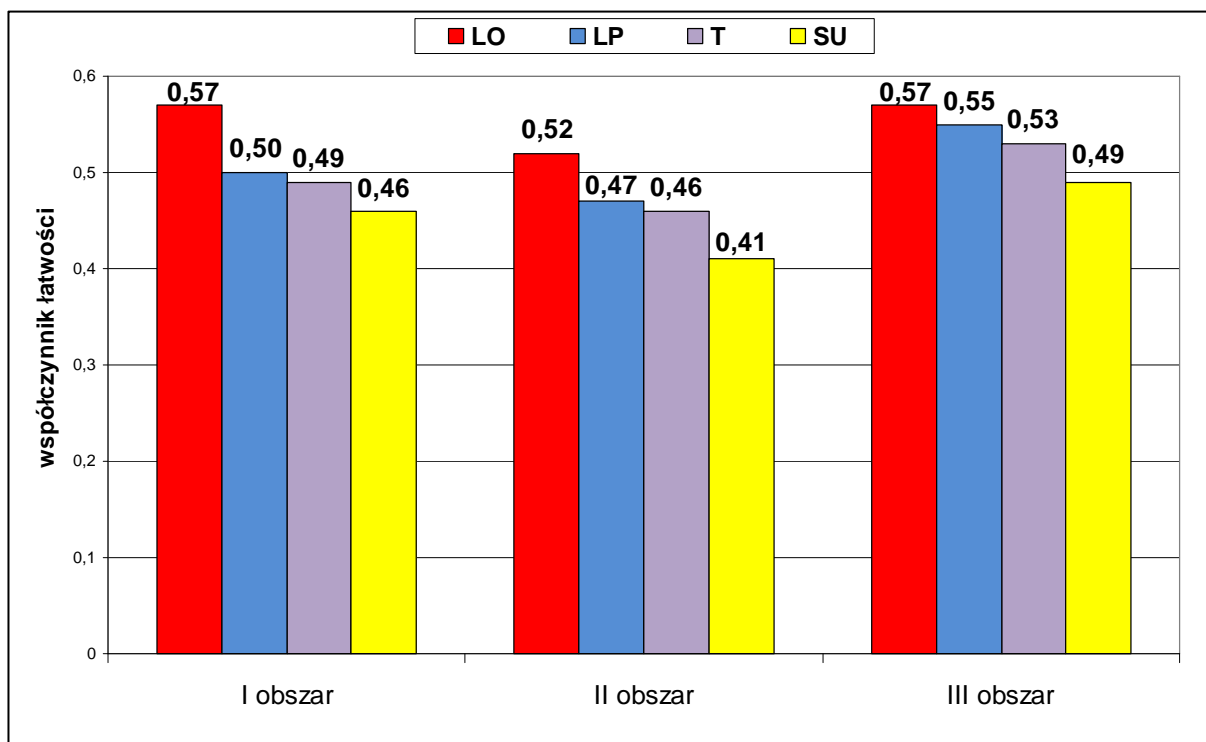
W tym roku najwyższe średnie wyniki na poziomie podstawowym osiągnęli maturzyści z powiatów kościańskiego i grodziskiego (po 71,3%) w województwie wielkopolskim, pyrzyckiego (65,0%) w województwie zachodniopomorskim oraz kaliskiego (64,8%) i szamotulskiego (64,6%) w województwie wielkopolskim. Wśród dużych miast w Okręgu najwyższy średni wynik osiągnęli maturzyści ze Szczecina (58,1%). Natomiast najniższe średnie wyniki z poziomu podstawowego uzyskała młodzież z powiatów zielonogórskiego (40,5%) i żagańskiego (40,9%) w województwie lubuskim oraz z powiatów kamieńskiego (42,3%) i gryfickiego (44,6%) w województwie zachodniopomorskim.

Umiejętności sprawdzane za pomocą zadań w **arkuszu na poziomie podstawowym** sprawiały absolwentom różną trudność. Poziom osiągnięć zdających obrazuje współczynnik łatwości zadań. Tabela nr 6 przedstawia wartość współczynnika łatwości i jego interpretację. Natomiast wykres nr 2 zawiera porównanie współczynników łatwości w obszarze poszczególnych standardów egzaminacyjnych (I, II, III) w odniesieniu do osiągnięć maturzystów w poszczególnych województwach.

Tabela 6. Wartość wskaźnika łatwości i jego interpretacja

Wartość wskaźnika	0,00 – 0,19	0,20 – 0,49	0,50 – 0,69	0,70 – 0,89	0,90 – 1,00
Interpretacja	bardzo trudny	trudny	umiarkowanie trudny	łatwy	bardzo łatwy

Wykres 2. Poziom osiągnięć absolwentów różnych typów szkół w zakresie wiadomości i umiejętności z obszarów standardów egzaminacyjnych na poziomie podstawowym



W porównaniu z rokiem 2012 maturzyści ze wszystkich typów szkół uzyskali wyższe wyniki z obszaru I (wiadomości i rozumienie) - w szkołach uzupełniających o 0,20, technikach i liceach profilowanych o około 0,15, a w liceach ogólnokształcących o 0,12. Nieznaczny spadek wartości współczynnika łatwości w obszarze II standardów wymagań egzaminacyjnych (korzystanie z informacji) oznacza, że badane wiadomości i umiejętności z tego obszaru zostały przez tegorocznych maturzystów nieco słabiej opanowane. Podobnie jak w roku ubiegłym, piszący egzamin z historii najlepiej opanowali umiejętności z III obszaru standardów egzaminacyjnych, czyli tworzenia informacji.

Z analizy wykresu 2. wynika także, że najwyższe wyniki we wszystkich obszarach standardów egzaminacyjnych uzyskali maturzyści z liceów ogólnokształcących. Natomiast najmniejsze zróżnicowanie osiągnięć w poszczególnych obszarach obserwuje się, zestawiając wyniki uzyskane przez absolwentów liceów profilowanych i techników.

Analizując współczynniki łatwości zadań z uwzględnieniem ich podziału na otwarte i zamknięte można zauważyć, że współczynnik łatwości zadań zamkniętych (0,58) jest tylko nieznacznie wyższy od współczynnika zadań otwartych (0,50). Wskazywanie odpowiedzi w zadaniach zamkniętych nie było więc przypadkowe, ponieważ podobny poziom wiedzy zaprezentowali piszący w zadaniach otwartych.

Tegoroczni maturzyści na podobnym poziomie opanowali wiadomości i umiejętności z poszczególnych epok historycznych, na co wskazują współczynniki łatwości zadań z podziałem na epoki historyczne. Zdający najlepiej poradzili sobie z zadaniami, badającymi

wiedzę z XIX wieku (0,56); natomiast na najniższym poziomie (0,50) opanowali piszący treści z zakresu historii nowożytnej (XVI-XVIII w.). Wartość współczynnika łatwości dla zadań z zakresu starożytności, średniowiecza oraz XX wieku wyniosła 0,52(w roku ubiegłym najwięcej trudności sprawiły zdającym treści z zakresu historii XIX i XX wieku).

Na wykresie nr 3 przedstawiono współczynniki łatwości dla zadań w arkuszu egzaminacyjnym na poziomie podstawowym w Okręgu, a w tabeli nr 7 ich klasyfikację

Wykres 3. Współczynniki łatwości wyników dla poszczególnych zadań w arkuszu egzaminacyjnym na poziomie podstawowym – dane dla Okręgu

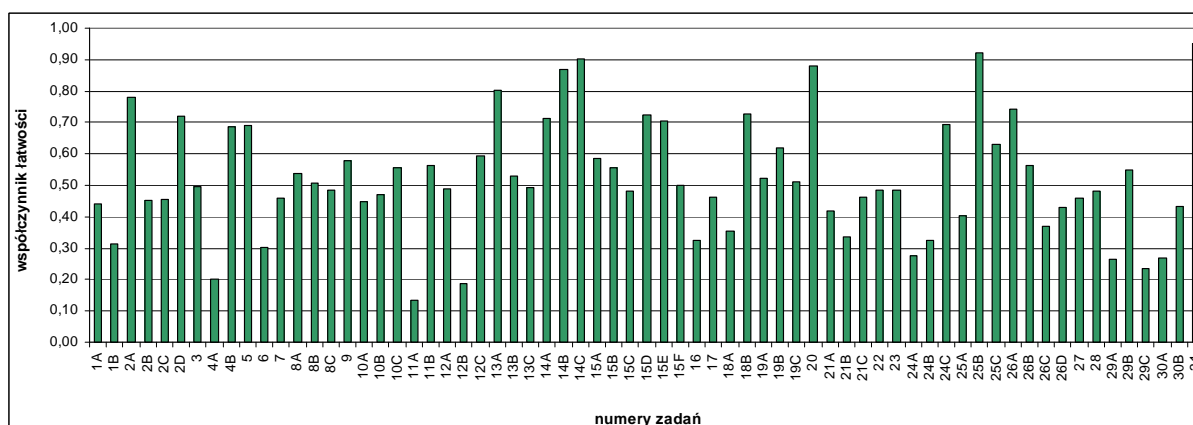


Tabela 7. Klasy łatwości zadań w arkuszu egzaminacyjnym na poziomie podstawowym

Współczynnik łatwości	Klasa łatwości	Numery zadań
0,00 – 0,19	bardzo trudne	11A, 12B
0,20 – 0,49	trudne	1A, 1B, 2B, 2C, 4A, 6, 7, 8C, 10A, 10B, 12A, 15C, 16, 17, 18A, 21A, 21B, 21C, 22, 23, 24A, 24B, 25A, 26C, 26D, 27, 28, 29A, 29C, 30A, 30B
0,50 – 0,69	umiarkowanie trudne	3, 4B, 5, 8A, 8B, 9, 10C, 11B, 12C, 13B, 13C, 15A, 15B, 15F, 19A, 19B, 19C, 24C, 25C, 26B, 29B
0,70 – 0,89	łatwe	2A, 2D, 13A, 14A, 14B, 15D, 15E, 18B, 20, 26A,
0,90 – 1,00	bardzo łatwe	14C, 25B, 31

Na podstawie danych przedstawionych w tabeli nr 7 i na wykresie nr 3 można stwierdzić, że zadaniami bardzo trudnymi okazały się dwa zadania - nr 11A i 12B. Oba zadania oparte były o teksty źródłowe, na podstawie których sprawdzano znajomość terminologii historycznej. W pierwszym z nich zdający musieli podać nazwę *prawa składu*, natomiast w drugim nazwę *konfederacji warszawskiej*.

Trudnymi okazało się 31 zadań - o 6 więcej niż w roku 2012. Do tej grupy należą zadania badające wiedzę z zakresu: dziejów starożytnej Grecji (1A, 1B, 2B, 2C, 7)

i starożytnego Rzymu (4A). W zadaniach tych należało kolejno: w 1A rozpoznać porządek architektoniczny kolumn greckich, w 1B podać dwie cechy kolumn rozpoznanego porządku, w 2B wskazać przedstawicieli, którzy odrzucili *prawa pokoju*, w 7 – rozpoznać atrybuty Temidy, w 4A na podstawie opisu uroczystości podać jej nazwę – *triumf*. Kolejne zadania z tej grupy zadań sprawdzały wiedzę z zakresu umiejętności umiejscawiania wydarzeń w czasie i przestrzeni w połączeniu z faktografią historyczną. W zadaniu nr 6 należało, na podstawie mapy, wskazać właściwy dla niej tytuł (*Państwo Justyniana Wielkiego w roku jego śmierci*). W zadaniu 10B i 12A – na podstawie podanych w tekście informacji - zdający miał rozpoznać i wskazać władców Polski: *Bolesława Krzywoustego i Stefana Batorego*. W zadaniu 15C należało skorelować informacje zawarte w tekście z wiedzą zdającego i wpisać w tabelę właściwe dynastie panujące w państwach, w granicach których znajdowało się, w poszczególnych okresach, miasto Opatów. W zadaniu 21C zdający musiał wskazać autora wspomnianego w tekście wynalazku – *Samuela Morsa*. Zadanie 24B sprawdzało wiedzę zdających, dotyczącą członków *Trójprzymierza*. W zadaniu nr 26D należało wskazać polityka, który był związany z opisanym w tekście wydarzeniem. W zadaniu nr 27 sprawdzano wiedzę zdających z zakresu udziału polskich żołnierzy w różnych miejscach walk w czasie II wojny światowej. Zadanie nr 28 sprawdzało - na podstawie tekstu źródłowego - wiedzę zdających dotyczącą okresu stalinizmu w Polsce. W zadaniu nr 29A zdający musiał podać rok, w którym doszło do wydarzeń, do których nawiązywał autor tekstu. Natomiast w zadaniu 29C należało wskazać podobieństwa między wspomnianymi w tekście skutkami wydarzeń na Węgrzech i w Polsce w roku 1956. W grupie zadań trudnych znalazły się również zadania, które, poza wiedzą i prostymi umiejętnościami, sprawdzały poziom opanowania umiejętności złożonych: uogólniania informacji podanych w tekście (10A, 21A, 22, 23, 24A, 30B), umiejętność interpretacji ikonografii – rysunków satyrycznych (16, 25A), umiejętność formułowania opinii (17), odczytania i przetworzenia informacji zawartych w tekście (21B, 26C, 28, 30B).

Przyczyn wysokiego odsetka niepowodzeń w rozwiązywaniu wymienionych zadań należy upatrywać w braku wiedzy historycznej, czasami elementarnej, jak w przypadku zadania nr 1A, w którym należało wykazać się znajomością porządku architektonicznego charakterystycznego dla starożytnej Grecji czy nazwy uroczystości - triumfu (zadanie nr 4A) oraz w braku umiejętności wyjaśniania związków z następstwem faktów, formułowania opinii, uogólniania informacji czy interpretacji ikonografii (rysunków satyrycznych).

Trzy zadania okazały się zadaniami bardzo łatwymi (14C, 25B, 31). W zadaniu 14C rozwiązanie polegało na podaniu odpowiedzi (sformułowaniu opinii) w oparciu o odczytanie informacji zawartych w tekście, które były podane wprost. W zadaniu nr 25B należało rozpoznać czołowe postaci przedstawione na rysunku (*Adolf Hitler, Józef Stalin*). Natomiast zadanie 31 wymagało od zdających umiejętności odczytania danych z tabeli.

Tabela nr 8 obrazuje różnicę w poziomach osiągnięć poprzez pokazanie łatwości poszczególnych zadań z uwzględnieniem podziału terytorialnego oraz typów szkół.

Tabela 8. Współczynniki łatwości zadań w arkuszu egzaminacyjnym na poziomie podstawowym

Numer zadania	Okręg	Województwa			Typy szkół			
		L	W	Z	LO	LP	T	SU
1.	0,36	0,36	0,35	0,35	0,40	0,28	0,19	0,17
2.	0,60	0,59	0,59	0,62	0,62	0,60	0,55	0,43
3.	0,50	0,48	0,50	0,50	0,50	0,54	0,48	0,54
4.	0,44	0,40	0,44	0,47	0,46	0,42	0,39	0,36
5.	0,69	0,71	0,69	0,69	0,69	0,77	0,68	0,60
6.	0,30	0,27	0,30	0,33	0,30	0,31	0,32	0,14
7.	0,46	0,47	0,46	0,45	0,46	0,42	0,45	0,46
8.	0,52	0,52	0,51	0,54	0,54	0,54	0,43	0,39
9.	0,58	0,56	0,57	0,60	0,60	0,49	0,48	0,49
10.	0,48	0,49	0,48	0,48	0,49	0,50	0,43	0,45
11.	0,35	0,35	0,35	0,35	0,36	0,42	0,28	0,29
12.	0,42	0,43	0,42	0,44	0,44	0,36	0,35	0,26
13.	0,61	0,60	0,60	0,63	0,62	0,56	0,56	0,43
14.	0,83	0,81	0,83	0,83	0,83	0,90	0,80	0,64
15.	0,55	0,52	0,55	0,57	0,56	0,55	0,50	0,44
16.	0,32	0,32	0,34	0,29	0,34	0,36	0,25	0,24
17.	0,46	0,53	0,46	0,44	0,47	0,38	0,42	0,43
18.	0,60	0,57	0,61	0,61	0,61	0,59	0,57	0,67
19.	0,55	0,53	0,55	0,55	0,57	0,62	0,49	0,50
20.	0,88	0,87	0,88	0,89	0,89	0,74	0,86	0,79
21.	0,39	0,40	0,38	0,39	0,38	0,40	0,41	0,30
22.	0,48	0,54	0,46	0,49	0,50	0,50	0,44	0,32
23.	0,49	0,46	0,47	0,53	0,53	0,28	0,33	0,29
24.	0,43	0,44	0,43	0,43	0,44	0,36	0,38	0,33
25.	0,72	0,72	0,71	0,74	0,73	0,62	0,70	0,66
26.	0,53	0,50	0,52	0,55	0,54	0,46	0,49	0,36
27.	0,46	0,45	0,46	0,46	0,46	0,36	0,47	0,48
28.	0,48	0,44	0,48	0,51	0,51	0,23	0,39	0,21
29.	0,35	0,32	0,35	0,36	0,36	0,33	0,30	0,29
30.	0,35	0,31	0,34	0,39	0,37	0,19	0,28	0,36
31.	0,95	0,96	0,94	0,96	0,95	1,00	0,94	0,93

Współczynniki łatwości w odniesieniu do pojedynczych zadań, obliczone dla poszczególnych województw, różnią się nie więcej niż 0,08, co oznacza, że poziom osiągnięć maturzystów w poszczególnych województwach jest zbliżony. Największe różnice wystąpiły w zadaniach: 17., 22. i 28. W zadaniu nr 17 należało, na podstawie interpretacji wiersza, rozwiązać postawiony problem, w zadaniu nr 22 zdający musieli dokonać uogólnienia informacji zawartych w tekście, natomiast w zadaniu nr 28 należało podać argumenty świadczące o tym, że przytoczony tekst pochodzi z okresu stalinizmu. Najwyższy poziom osiągnięć zaprezentowali maturzyści z województwa zachodniopomorskiego, o czym świadczy najwyższy - za większość zadań w Okręgu - współczynnik łatwości. Natomiast najniższy poziom osiągnięć zaprezentowali maturzyści z województwa lubuskiego, gdzie współczynnik łatwości za poszczególne zadania był w większości najniższy w Okręgu.

Większe zróżnicowanie jest widoczne, jeśli jako kryterium podziału przyjmiemy typy szkół. W zadaniach nr: 1, 9, 23 i 28 zdecydowanie lepiej wypadli absolwenci liceów ogólnokształcących niż absolwenci pozostałych typów szkół. Różnica współczynnika łatwości między absolwentami liceów ogólnokształcących a pozostałymi wyniosła w tych zadaniach minimum 0,11. Najbardziej wyraźna jest ona w zadaniu nr 23 i wynosi ponad 0,20. W zadaniu tym zdający mieli, na podstawie danych statystycznych zawartych w tabeli, podać nazwę procesu gospodarczego oraz wskazać dwa argumenty, uzasadniające odpowiedź. Trudno jednoznacznie określić, która z tych czynności okazała się problematyczna. Jednak również zadania nr 23 i 28 oraz zadania nr 13C i 17 wymagały przywołania w odpowiedzi właściwych argumentów, okazały się więc zadaniami trudniejszymi dla maturzystów z techników, liceów profilowanych i szkół uzupełniających. Można na tej podstawie wnioskować, że właśnie umiejętność argumentowania stanowi problem maturzystów z tych typów szkół. Natomiast zadanie nr 9 wymagało od zdających wiedzy z historii Polski za rządów Piastów.

Z kolei zadania nr: 3, 5, 10, 11, 14, 19, 31 dla absolwentów z liceów profilowanych okazały się łatwiejsze niż dla maturzystów z pozostałych typów szkół. Zadanie nr 3 wymagało od zdających znajomości chronologii wydarzeń z okresu epoki starożytnej. W zadaniu nr 5 należało, w oparciu o treść źródła i własną wiedzę, rozstrzygnąć prawdziwość informacji, dotyczących historii starożytnego Rzymu. Zadanie nr 10 było zadaniem złożonym z trzech poleceń (A, B, C); trudno określić, które z nich sprawiło problem zdającym - całość zadania dotyczyła bitwy pod Głogowem (zadanie to należało rozwiązać w oparciu o tekst źródłowy i wiedzę własną). Podobnie skonstruowane było zadanie nr 11 - wymagało od zdających wiedzy dotyczącej przywileju prawa składu. W zadaniu nr 14, również w oparciu o tekst źródłowy, sprawdzana była wiedza z okresu potopu szwedzkiego oraz umiejętność uogólnienia informacji. Zadanie nr 19 wymagało od zdających umiejętności interpretacji rysunku satyrycznego, którego tematem była Wiosna Ludów. Natomiast w zadaniu nr 31 należało zinterpretować dane w tabeli - dotyczyły one struktury form własności ziemi w wybranych państwach europejskich. Ze względu na różnorodność zadań i na zakres badanej wiedzy i umiejętności trudno wskazać przyczynę takiego zróżnicowania.

Dane w tabeli nr 9 przedstawiają procent zdających, którzy nie podjęli lub nie rozwiązali zadań z arkusza na poziomie podstawowym, uzyskując 0 pkt za dane zadanie oraz procent zdających, którzy uzyskali maksymalną ilość punktów za dane zadanie.

Dane te pozwalają na wskazanie słabych stron tegorocznych maturzystów.

Tabela 9. Zdający, którzy uzyskali 0 oraz maksymalną liczbę punktów za rozwiązanie zadań w arkuszu na poziomie podstawowym

Nr zadania	1A	1B	2A	2B	2C	2D	3	4A	4B	5	6	7
0 punktów uzyskało	56,0%	57,6%	21,9%	54,9%	54,4%	27,9%	25,6%	79,9%	31,4%	1,8%	69,9%	52,1%
Maksymalną liczbę punktów uzyskało	44,0%	20,3%	78,1%	45,1%	45,6%	72,1%	24,7%	20,1%	68,6%	28,9%	30,1%	44,0%
Nr zadania	8A	8B	8C	9	10A	10B	10C	11A	11B	12A	12B	12C
0 punktów uzyskało	13,5%	49,2%	51,5%	6,1%	26,6%	53,0%	44,2%	86,7%	43,6%	51,0%	81,3%	40,5%
Maksymalną liczbę punktów uzyskało	15,3%	50,8%	48,5%	26,3%	16,0%	47,0%	55,8%	13,3%	56,4%	49,0%	18,7%	59,5%
Nr zadania	13A	13B	13C	14A	14B	14C	15A	15B	15C	15D	15E	15F
0 punktów uzyskało	19,8%	47,2%	50,8%	28,8%	13,1%	9,8%	41,3%	44,4%	24,6%	27,7%	29,5%	19,9%
Maksymalną liczbę punktów uzyskało	80,2%	52,8%	49,2%	71,2%	86,9%	90,2%	58,7%	55,6%	25,7%	72,3%	70,5%	28,2%
Nr zadania	16	17	18A	18B	19A	19B	19C	20	21A	21B	21C	22
0 punktów uzyskało	31,9%	33,6%	64,7%	5,6%	47,8%	38,0%	48,9%	4,0%	58,1%	46,2%	53,8%	28,7%
Maksymalną liczbę punktów uzyskało	4,4%	26,0%	35,3%	50,9%	52,2%	62,0%	50,9%	81,7%	41,9%	13,1%	46,2%	25,3%
Nr zadania	23	24A	24B	24C	25A	25B	25C	26A	26B	26C	26D	27
0 punktów uzyskało	42,5%	72,4%	67,5%	30,8%	59,8%	3,9%	37,0%	25,7%	43,5%	63,2%	57,0%	7,1%
Maksymalną liczbę punktów uzyskało	39,2%	27,6%	32,5%	69,2%	40,2%	88,4%	63,0%	74,3%	56,5%	36,8%	43,0%	7,6%
Nr zadania	28	29A	29B	29C	30A	30B	31					
0 punktów uzyskało	24,4%	73,4%	45,2%	76,4%	73,2%	56,6%	5,0%					
Maksymalną liczbę punktów uzyskało	20,8%	26,6%	54,8%	23,6%	26,8%	43,4%	95,0%					

Zadania zamknięte

Z 21 zadań zamkniętych, zamieszczonych w arkuszu na poziomie podstawowym, w ośmiu odsetek zdających, którzy udzielili odpowiedzi na poziomie maksymalnej liczby punktów przekroczył 50% i tylko w jednym z tych zadań prawidłowych wskazań udzieliło ponad 70% piszących. Jest to zadanie 26A – piszący mieli w nim wskazać formację polityczną, której dotyczy zaprezentowany w arkuszu plakat wyborczy. Do rozwiązania tego zadania potrzebna była wiedza z dziedziny życia politycznego II RP. Widać tu, iż nie typ zadań stanowił problem dla tegorocznych zdających, tylko sprawdzane w zadaniach treści i umiejętności. Świadczyć to może o słabo ugruntowanej wiedzy historycznej oraz o braku umiejętności selekcjonowania informacji.

Najniższy odsetek maturzystów (poniżej 30%) uzyskał maksymalną liczbę punktów za rozwiązanie zadań nr: 3, 5, 9, 15F. Pierwsze z nich (nr 3) wymagało od zdających, jak już wspomniano przy opisie danych z tabeli nr 8, znajomości chronologii wydarzeń z okresu epoki starożytnej. W zadaniu tym należało wskazać wydarzenie chronologicznie pierwsze i chronologicznie ostatnie. Zadanie, teoretycznie, nie powinno sprawić maturzystom problemów ze względu na fakt, iż znajomość podanych wydarzeń to wiedza elementarna, dzielił je znaczny odstęp czasu, niejednokrotnie kilka wieków. Tego typu polecenia, już od kilku już lat, okazują się dla maturzystów zdających historię trudne.

W zadaniu nr 5, również opisanym przy interpretacji danych w tabeli nr 8, należało, w oparciu o tekst i własną wiedzę, rozstrzygnąć prawdziwość informacji, dotyczących historii starożytnego Rzymu. Maksymalną liczbę punktów za to zadanie uzyskał niski odsetek maturzystów (28,9%), ale też niewiele osób otrzymało za nie 0 pkt., co oznacza, że najwięcej piszących uzyskało wynik pośredni – 1 pkt, czyli poprawnie wskazali jedno wydarzenie. Również przy zadaniu nr 9 największy odsetek zdających uzyskał wyniki pośrednie (maksymalnie można było uzyskać 5 pkt za to zadanie). Rozwiązanie tego zadania wymagało od zdających właściwego przyporządkowania władców Polski (Piastów) do podanych wydarzeń z historii Polski. Forma zadania oraz zawarte w nim wydarzenia, takie jak: bitwa pod Cedynią, śmierć biskupa Stanisława ze Szczepanowi czy utworzenie Akademii Krakowskiej, powinny zdającym wskazać poprawne rozwiązanie zadania. Tymczasem wartość współczynnika łatwości klasyfikuje to zadanie w przedziale zadań umiarkowanie trudnych. Trudności w rozwiązaniu zadania nr 9 potwierdzają brak u piszących elementarnej wiedzy z historii Polski.

W zadaniu nr 15F, które sprawdzało wiedzę z dziedziny architektury, należało przyporządkować wskazanym elementom architektonicznym właściwy styl w sztuce. Tymczasem co piąty piszący nie potrafił poprawnie przyporządkować żadnego ze wskazanych elementów. Przyczyną niskich wyników jest, w tym przypadku, braku podstawowej wiedzy z historii sztuki.

Zadania otwarte

Wśród zadań otwartych, zamieszczonych w arkuszu na poziomie podstawowym, odsetek zdających, którzy za poszczególne zadania otrzymali najwyższą liczbę punktów, był wyższy niż w zadaniach zamkniętych. Ponad 80% piszących otrzymało ten wynik za zadania nr: 13A, 14B, 14C, 20, 25B i 31. Prawie wszystkie z nich zostały omówione już wcześniej jako zadania o najwyższym współczynniku łatwości. Warto jednak zwrócić uwagę na zadanie 20, w którym piszący, na podstawie tekstów, w których opisano sytuację Polaków w drugiej połowie XIX wieku i na początku wieku XX, mieli podać nazwy zaboru, w którym opisana sytuacja miała miejsce. 61 osób nie uzyskało za to zadanie żadnego punktu, pomimo iż w tekście, dotyczącym sytuacji Polaków w zaborze pruskim, znalazło się zdanie: *Jak w innych miastach [...] poczęliśmy protestować na niemiecką naukę religii*. Nasuwa się więc pytanie o poziom wiedzy osób wybierających egzamin z historii.

Przy analizie danych w tabeli nr 9 nasuwa się jeszcze jeden wniosek – większość zadań odznaczających się mniejszym odsetkiem osób (nie przekracza on w tym roku 30%), które uzyskały maksymalną liczbę punktów za dane zadanie, to zadania z podpunktami (zadania wielopunktowe). Wyjątek stanowi zadanie nr 7, w którym odsetek maturzystów, którzy uzyskali maksymalną ilość punktów jest zbliżony do odsetka osób, które uzyskały 0 punktów za to zadanie. W zadaniu tym zdający mieli wskazać imię bogini greckiej, przedstawionej na ilustracji i uzasadnić swój wybór. Za drugą część polecenia punkt przyznawany był tylko wtedy, gdy zdający poprawnie podkreślił imię bogini. Może to tłumaczyć dość wysoki odsetek osób, które uzyskały 0 pkt (52,1%).

Najniższy odsetek (15%) poprawnych rozwiązań wśród zadań otwartych mają zadania o numerach: 11A, 16, 21B i 27. Zadania te zakwalifikowały się do grupy zadań bardzo trudnych lub trudnych. Tylko 67 piszących uzyskało maksymalną liczbę punktów (3 pkt) w zadaniu 16., a prawie 1/3 otrzymała za jego rozwiązanie 0 punktów. Wśród zadań otwartych wyróżnia się również zadanie 21B, które cechuje się zarówno niskim odsetkiem zdających, którzy w pełni poprawnie je rozwiązali i tych, którzy uzyskali za nie 0 pkt. Zdający musieli tu wykonać dwie czynności: na podstawie informacji zamieszczonych w tabeli podać miejsce walk żołnierzy w czasie II wojny światowej, a następnie przyporządkować mu odpowiednią lokalizację na mapie. Trudno określić, która z tych czynności sprawiła większy problem piszącym egzamin – umiejętność analizy informacji zawartych na mapie czy wiadomości z zakresu działań zbrojnych w czasie II wojny światowej.

W tegorocznym arkuszu na poziomie podstawowym za brak rozwiązania w siedemnastu zadaniach otwartych ponad 50% zdających uzyskało zerową punktację, przy czym najwyższy odsetek frakcji opuszczeń (ponad 80%) wystąpił w zadaniach: 4A, 11A, 12B, 24A, 29A, 29C, 30A. W zadaniach tych maturzyści musieli wykazać się kolejno: znajomością cech triumfu, zasad prawa składu lub znajomością nazwy tego przywileju, wiedzą na temat konfederacji warszawskiej, przyczyn I wojny światowej, wystąpień społecznych i ich skutków w roku 1956, znajomością osiągnięć Charlesa de Gaulle.

W tabeli nr 10 zamieszczono dane o frakcji opuszczeń dla wszystkich zadań w arkuszu na poziomie podstawowym.

Tabela 10 . Frakcja opuszczeń zadań (dane dla wszystkich przystępujących w Okręgu)

Nr zadania	1A	1B	2A	2B	2C	2D	3	4A	4B	5	6	7	8A	8B	8C	9	10A
Frakcja opuszczeń	0,10	0,06	0,02	0,01	0,02	0,09	0,01	0,12	0,01	0,01	0,01	0,01	0,07	0,23	0,17	0,02	0,03
Nr zadania	10B	10C	11A	11B	12A	12B	12C	13A	13B	13C	14A	14B	14C	15A	15B	15C	15D
Frakcja opuszczeń	0,02	0,05	0,20	0,10	0,02	0,25	0,06	0,02	0,09	0,05	0,08	0,03	0,02	0,01	0,01	0,02	0,04

Nr zadania	15E	15F	16	17	18A	18B	19A	19B	19C	20	21A	21B	21C	22	23	24A	24B
Frakcja opuszczeń	0,02	0,01	0,05	0,02	0,01	0,00	0,16	0,01	0,01	0,01	0,08	0,09	0,02	0,03	0,08	0,09	0,19
Nr zadania	24C	25A	25B	25C	26A	26B	26C	26D	27	28	29A	29B	29C	30A	30B	31	
Frakcja opuszczeń	0,09	0,06	0,01	0,09	0,01	0,08	0,12	0,02	0,02	0,04	0,07	0,01	0,14	0,37	0,17	0,01	

* wartość poniżej 0,005

W pomiarze dydaktycznym zakłada się, że frakcja opuszczeń nie powinna przekraczać wartości 0,15 (tj. 15% populacji rozwiązującej zadanie). W tegorocznym arkuszu wartość ta została przekroczona w sześciu zadaniach. Zdający najczęściej nie podejmowali rozwiązań zadań: 8B, 12B i 30A. To, co sprawiło trudność zdającym w tych zadaniach, zostało omówione przy analizie współczynników łatwości i odsetka zdających, którzy uzyskali zerową punktację.

III.2. Wyniki za rozwiązanie zadań w arkuszu na poziomie rozszerzonym

Dane w tabeli 11. prezentują parametry statystyczne, które opisują wyniki uzyskane przez zdających za rozwiązanie zadań w arkuszu na poziomie rozszerzonym.

Tabela 11. Parametry statystyczne opisujące wyniki za zadania w arkuszu na poziomie rozszerzonym

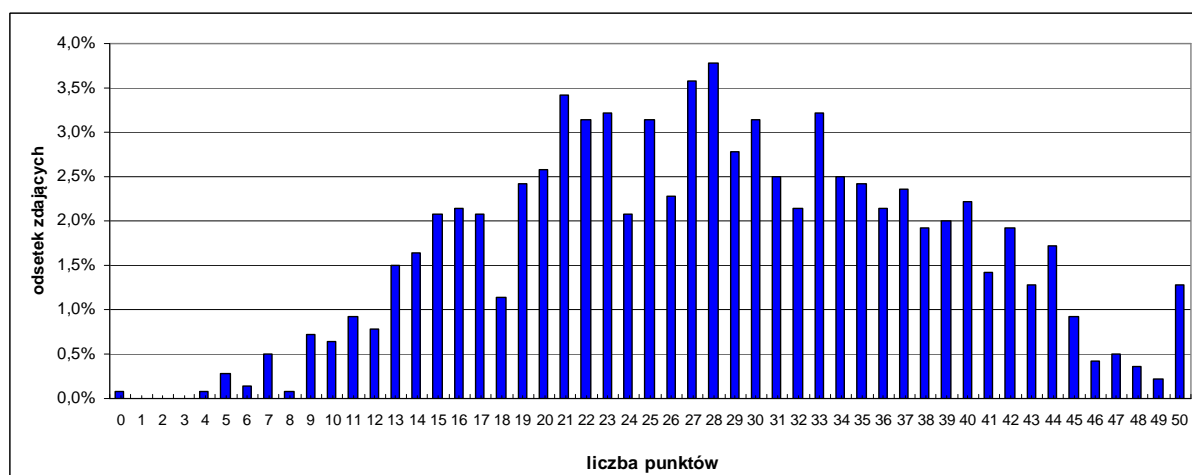
Obszar	Średni wynik punktowy	Odchylenie standardowe	Mediana (wynik środkowy)	Modalna (wynik najczęściej występujący)	Maksymalny wynik	Minimalny wynik	Średni wynik procentowy	Współczynnik łatwości
Okręg	28,06	9,90	28,00	28,00	50	0	56,12	0,56
L	29,73	9,13	29,00	27,00	50	5	59,46	0,59
W	27,49	9,98	27,00	21,00	50	0	54,98	0,55
Z	28,98	10,11	29,00	28,00	50	6	57,83	0,58

Średnie wyniki tegorocznych maturzystów w Okręgu na poziomie rozszerzonym są wyższe od wyniku krajowego, który wynosi 54%. Jak wynika z danych zawartych w powyższej tabeli, średnie wyniki w poszczególnych województwach różnią się nieznacznie, nie więcej niż o 4,5 p.p. Najwyższe wyniki uzyskali piszący z województwa lubuskiego (59,46%), a najniższe z województwa wielkopolskiego (54,98%). Nikt z piszących nie uzyskał maksymalnego wyniku – otrzymało go jedynie 18 laureatów i finalistów olimpiad przedmiotowych, zwolnionych z egzaminu. Najwyższy wynik spośród rozwiązujących zadania (49 punktów) otrzymało trzech maturzystów (z Poznania, Kołobrzegu i ze Szczecina). Natomiast 103 piszących egzamin nie zdobyło 30% maksymalnej punktacji.

Rozstęp wyników między najniższym i najwyższym wynikiem uzyskanym przez piszących egzamin z historii wynosi 49, co wskazuje na różny stopień opanowania przez zdających sprawdzanych umiejętności. Mediana i modalna są tylko nieco niższe od średniego wyniku punktowego w Okręgu, co oznacza zbliżone do prawidłowego rozproszenie wyników (wykres 4.) - najwięcej osób uzyskało wynik średni. Odchylenie standardowe wynosi około 1/5 sumy punktów w arkuszu, co oznacza mniejsze od statystycznego rozproszenie wyników.

Na wykresie nr 4 został przedstawiony rozkład wyników punktowych, uzyskanych przez zdających egzamin z historii na poziomie rozszerzonym w Okręgu.

Wykres 4. Rozkład wyników punktowych uzyskanych przez zdających w Okręgu egzamin na poziomie rozszerzonym



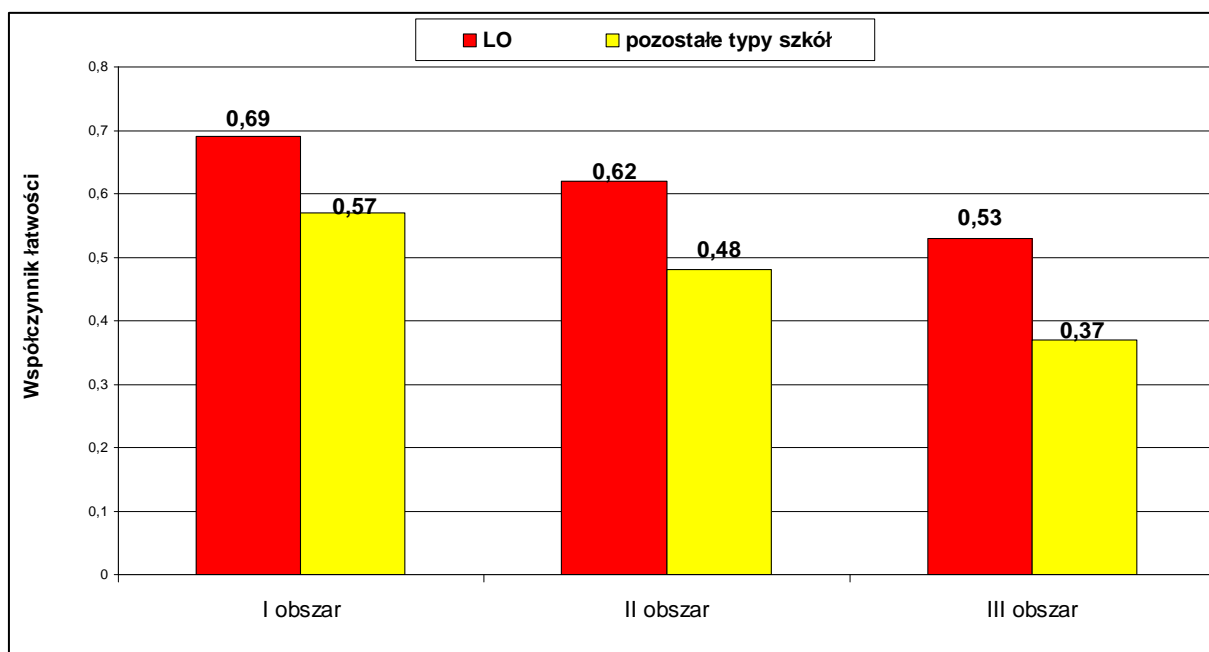
Wykres przedstawiający rozkład wyników punktowych, uzyskanych przez maturzystów w Okręgu za rozwiązanie zadań w arkuszu na poziomie rozszerzonym, jest zbliżony do normalnego – najwięcej osób uzyskało wyniki ze strefy wyników średnich. Wyniki na poziomie zadowalającym (70% i więcej maksymalnej liczby punktów) uzyskało 27,6% maturzystów.

Nieco inaczej kształtują się wyniki dla powiatów. W województwie lubuskim najwyższe średnie wyniki uzyskali piszący z powiatów nowosolskiego i świebodzińskiego (po 66,0%). Do egzaminu przystąpiło tu odpowiednio jeden i czterech zdających. Najwyższą wybieralność historii na poziomie rozszerzonym odnotowano w Gorzowie Wielkopolskim i w Zielonej Górze (po 4%), a średnie wyniki wyniosły odpowiednio: 57,6% i 60,6%. W województwie wielkopolskim, spośród licznie dużych powiatów, egzamin z historii na poziomie rozszerzonym najczęściej wybierany był w Poznaniu (5,2%). Najwyższy wynik uzyskano w powiecie grodziskim (74%) - jest to wynik jednego zdającego. W województwie zachodniopomorskim największą wybieralność poziomu rozszerzonego odnotowano w powiecie kołobrzeskim (2,8%), natomiast najwyższy średni wynik (68%) osiągnęło trzech zdających w powiecie świdwińskim. Spośród dużych miast w Okręgu najwyższy średni wynik uzyskała młodzież w Koszalinie (66,9%), a najniższy - w Świnoujściu (39,5%).

W powiatach województwa lubuskiego: gorzowskim, krośnieńskim, strzelecko-drezdeneckim, wschowskim, województwa wielkopolskiego – w powiecie międzychodzkiem oraz w powiatach województwa zachodniopomorskiego: kamieńskim, koszalińskim i łobeskim do egzaminu z historii na poziomie rozszerzonym nie przystąpił żaden maturzysta, natomiast w siedmiu innych powiatach w Okręgu (nowosolskim, grodziskim, konińskim, złotowskim, gryfickim, polickim, pyrzyckim) egzamin pisał jeden absolwent.

Współczynniki łatwości za poszczególne części arkusza, w podziale na typy szkół, do których uczęszczali zdający, zostały przedstawione na wykresie nr 5. Wyniki absolwentów innych szkół niż LO, czyli liceów profilowanych, techników i szkół uzupełniających zostały potraktowane łącznie ze względu na niewielką liczebność populacji zdających historię w tych szkołach.

Wykres 5. Poziom osiągnięć absolwentów liceów ogólnokształcących i pozostałych typów szkół w zakresie wiadomości i umiejętności z obszarów standardów egzaminacyjnych na poziomie rozszerzonym



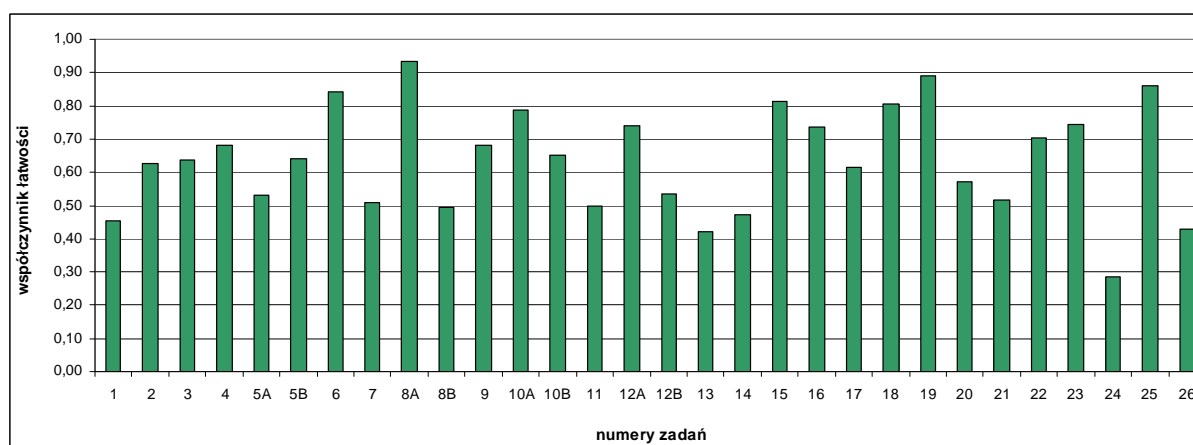
Z analizy wykresu wynika, że badane umiejętności ze wszystkich trzech standardów wymagań egzaminacyjnych najlepiej opanowali absolwenci liceów ogólnokształcących. Absolwenci wszystkich typów szkół najlepiej opanowali umiejętności z I obszaru standardów egzaminacyjnych (wiadomości i rozumienie), natomiast najtrudniejsze były dla nich zadania sprawdzające umiejętność tworzenia informacji (III obszar standardów). W obszarze III wystąpiło też największe zróżnicowanie współczynnika łatwości między absolwentami różnych typów szkół. Trudno jednoznacznie określić przyczynę takiego stanu rzeczy.

Druga część arkusza, dotycząca analizy źródeł wiedzy historycznej, sprawdzała poziom wiedzy i umiejętności ze wszystkich trzech standardów, ale przede wszystkim z II i III obszaru standardów. Zadania w tej części arkusza okazały się dla maturzystów

umiarkowanie trudne (współczynnik łatwości 0,67). Absolwenci dobrze opanowali umiejętność wyszukiwania informacji oraz ich porównywania. Więcej problemów sprawiły zdającym zadania złożone, które badały zarówno poziom wiedzy, jak i umiejętności maturzystów.

W arkuszu na poziomie rozszerzonym znajdowało się siedem zadań zamkniętych – wartość współczynnika łatwości dla nich wynosi 0,70, co klasyfikuje je jako zadania łatwe. Więcej trudności sprawiły zdającym zadania otwarte, których współczynnik łatwości wyniósł 0,54. Współczynniki łatwości dla poszczególnych zadań w arkuszu egzaminacyjnym na poziomie rozszerzonym przedstawiano na wykresie 6.

Wykres 6. Współczynniki łatwości wyników dla poszczególnych zadań w arkuszu egzaminacyjnym na poziomie rozszerzonym



Z powyższego wykresu wynika, że najwięcej trudności sprawiło maturzystom zadanie nr 24. Wyposażone ono było w mapy przedstawiające przebieg działań zbrojnych w trakcie powstań listopadowego i styczniowego. Zdający, na ich podstawie, mieli podać dwie różnice w charakterze działań zbrojnych oraz ich przyczyny. Największy problem maturzyści mieli z wyjaśnieniem przyczyny tych różnic, ponieważ musieli odwołać się do własnej wiedzy.

Wśród zadań o niskim współczynniku łatwości znalazły się także dwa zadania zamknięte nr: 1 i 8B. W pierwszym z nich maturzyści musieli przyporządkować imiona reformatorów greckich do odpowiadającego im opisu. Zadanie nr 8B to zadanie wielokrotnego wyboru, w którym zdający musieli wskazać wydarzenie, poprzedzające wprowadzenie w Anglii monarchii parlamentarnej. Były to więc zadania, których rozwiązanie zależało od znajomości dokonań wybranych postaci oraz faktów historycznych.

Osobną grupę wśród zadań trudnych dla tegorocznych maturzystów stanowią zadania nr: 11, 13 i 14 – wszystkie podobne pod względem konstrukcyjnym. W pierwszym z nich na podstawie ilustracji zdający mieli określić przemiany kulturowe w Japonii, do których ilustracja nawiązuje oraz uzasadnić swoją odpowiedź. W zadaniu nr 13, na podstawie rysunku satyrycznego, komentującego polską politykę zagraniczną w okresie dwudziestolecia międzywojennego, należało podać nazwę tej polityki (*polityka równowagi*) oraz wyjaśnić, na czym ona polegała. Zadanie nr 14 wyposażone zostało w wykres przedstawiający liczbę

repatriantów z ZSRR, osiedlonych na ziemiach polskich. Pierwsza część polecenia z pewnością nie sprawiła zdającym problemu, ponieważ musieli oni wymienić trzy województwa o najwyższej liczbie osiedlonych, co łatwo mogli odczytać z wykresu. Natomiast problem zdającym mogła sprawić druga część zadania, w której należało wyjaśnić przyczynę skierowania repatriantów właśnie na te tereny, do czego i w tym przypadku potrzebna była wiedza własna.

Warto też zwrócić uwagę na zadanie nr 7, które okazało się dla zdających W tytule należało uwzględnić temat i czas zaprezentowanych na mapie wydarzeń. Piszący nie mieli trudności z określeniem jej tematu. Problemem było natomiast wskazanie czasu wydarzeń – prawie połowa zdających musiała nieuważnie dokonać analizy treści mapy lub nie posiadała niezbędnej wiedzy, ponieważ podała zakres czasowy całego konfliktu (1655-1660), a działania ujęte na mapie dotyczyły tylko lat 1655-1656.

Współczynnik łatwości sześciu zadań na poziomie rozszerzonym ma wartość powyżej 0,80. Zadania nr: 6, 8A i 18 polegały na nieskomplikowanej analizie danych statystycznych (zadanie 6.) lub tekstu źródłowego (zadanie nr 8A i 18), co tłumaczy ich wysoką rozwiązywalność. Natomiast w zadaniach nr: 15 19 i 25 maturzyści mieli wskazać podobieństwa lub różnice w przekazach źródłowych (w zadaniu 15. - plakatów). Dodatkowo rozwiązanie zadania nr 15 ułatwiała jego forma – było to zadanie zamknięte typu prawda-falsz.

W tabeli 12. zostały podane współczynniki łatwości, uwzględniające podział na województwa i typy szkół.

Tabela 12. Zróżnicowanie współczynników łatwości za zadania w arkuszu na poziomie rozszerzonym

Numer zadania	Okręg	Województwa			Typy szkół	
		L	W	Z	LO	pozostałe
1.	0,45	0,57	0,43	0,45	0,46	0,12
2.	0,63	0,68	0,62	0,62	0,64	0,35
3.	0,64	0,65	0,62	0,69	0,64	0,53
4.	0,68	0,67	0,68	0,71	0,69	0,56
5A	0,53	0,64	0,49	0,60	0,54	0,32
5B	0,64	0,66	0,63	0,68	0,64	0,50
6.	0,84	0,90	0,82	0,86	0,84	0,74
7.	0,51	0,49	0,52	0,49	0,51	0,47
8A	0,93	0,96	0,93	0,94	0,93	0,91
8B	0,49	0,51	0,49	0,51	0,50	0,24
9.	0,68	0,71	0,64	0,81	0,69	0,50
10A	0,79	0,80	0,78	0,80	0,79	0,65
10B	0,65	0,68	0,65	0,64	0,66	0,44
11.	0,50	0,53	0,48	0,55	0,50	0,41
12A	0,74	0,75	0,72	0,81	0,74	0,65
12B	0,54	0,59	0,51	0,59	0,54	0,35
13.	0,42	0,51	0,38	0,54	0,43	0,21
14.	0,47	0,61	0,44	0,48	0,47	0,59

15.	0,81	0,82	0,81	0,81	0,81	0,74
16.	0,74	0,81	0,73	0,72	0,74	0,56
17.	0,62	0,62	0,60	0,68	0,62	0,41
18.	0,81	0,75	0,82	0,82	0,81	0,85
19.	0,89	0,85	0,89	0,92	0,89	0,82
20.	0,57	0,60	0,57	0,55	0,58	0,26
21.	0,52	0,53	0,50	0,58	0,51	0,62
22.	0,70	0,71	0,68	0,79	0,70	0,74
23.	0,74	0,70	0,76	0,72	0,74	0,71
24.	0,29	0,28	0,28	0,29	0,29	0,15
25.	0,86	0,89	0,85	0,89	0,86	0,76
26.	0,43	0,47	0,42	0,43	0,43	0,24

Wartości współczynników łatwości poszczególnych zadań na poziomie rozszerzonym nieznacznie odbiegają od siebie, maksymalnie o 0,17. Największe ich zróżnicowanie między województwami występuje w zadaniach nr: 1, 5A, 9, 13. i 14. W pierwszym z zadań należało, na podstawie opisów dokonań, rozpoznać czołowych polityków starożytnej Grecji (Klejstenesa i Peryklesa), w zadaniu 5A wymagane było wyczytanie, a następnie uogólnienie informacji zawartych w tekście źródłowym - tekst dotyczył czwartej krucjaty. W zadaniu nr 9 zdający musieli, również na podstawie tekstu, wyjaśnić znaczenie teatru w Rzeczypospolitej Obojga Narodów w okresie obrad Sejmu Wielkiego. Zadania nr 13 i nr 14 omówione zostały powyżej, przy opisie współczynników łatwości zadań. W zdecydowanej większości zadań na poziomie rozszerzonym maturzyści z województwa zachodniopomorskiego, podobnie jak na poziomie podstawowym, uzyskali lepsze wyniki od swoich rówieśników z pozostałych województw. W Wielkopolsce natomiast najczęściej występują najniższe wartości współczynników łatwości.

Absolwenci liceów ogólnokształcących uzyskali lepsze wyniki za większość zadań niż ich rówieśnicy z innych typów szkół. Przewaga ta jest największa w zadaniach, w których należało dokonać interpretacji źródła i odwołać się do własnej wiedzy. Również umiejętność tworzenia własnego tekstu została opanowana na wyższym poziomie przez absolwentów liceów ogólnokształcących, dla których wartość współczynnika łatwości jest prawie dwa razy wyższa niż dla maturzystów z pozostałych szkół. Umiejętność ta nadal stanowi problem dla większej części populacji zdających historię, stad warto przyjrzeć się bliżej parametrom dotyczącym wypracowań. Zostały one przedstawione w tabeli 13. i na wykresie 7.

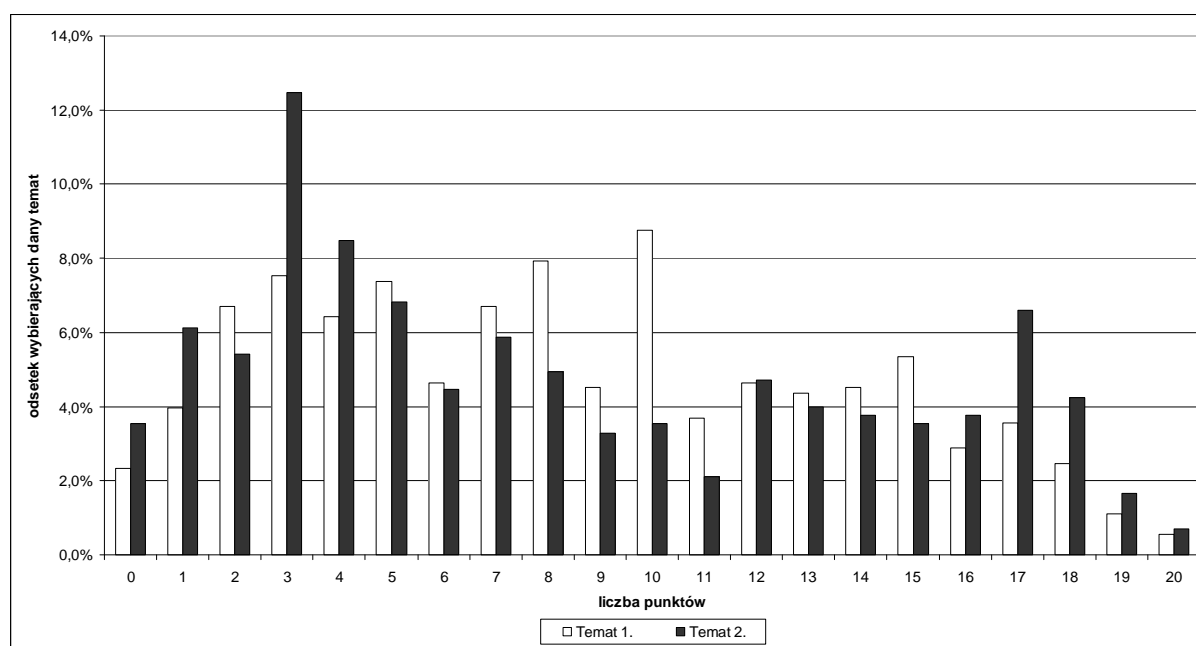
Tabela 13. Wybieralność tematów i średni wynik punktowy za zadanie rozszerzonej odpowiedzi w arkuszu na poziomie rozszerzonym

Kategoria	Okręg		Województwo lubuskie		Województwo wielkopolskie		Województwo zachodniopomorskie	
	Wybieralność	Średni wynik punktowy	Wybieralność	Średni wynik punktowy	Wybieralność	Średni wynik punktowy	Wybieralność	Średni wynik punktowy
Temat 1.	63,2%	8,48	69,5%	9,31	61,8%	8,36	63,3%	8,12
Temat 2.	36,8%	8,26	30,5%	8,35	38,2%	8,18	36,7%	8,58

Temat 1: Krzyżacy – krzewiciele chrześcijaństwa nad Bałtykiem czy najeźdźcy? Scharakteryzuj i oceń działalność zakonu krzyżackiego nad Bałtykiem od XIII do początku XVI w.

Temat 2: *Nasze granice? [...] Wszędzie, gdzie nasi walczą i giną.* Scharakteryzuj udział żołnierzy polskich w walkach poza krajem w czasie II wojny światowej i oceń wpływ ich czynu zbrojnego na kształt niepodległej Polski.

Wykres 7. Rozkład wyników uzyskanych w Okręgu za zadanie rozszerzonej odpowiedzi



W każdym z trzech województw Okręgu znacznie częściej był wybierany temat 1., a największym zainteresowaniem cieszył się on w województwie lubuskim. W województwie wielkopolskim i lubuskim maturzyści uzyskali również wyższy średni wynik z tematu dotyczącego działalności zakonu krzyżackiego nad Bałtykiem, natomiast zdający z województwa zachodniopomorskiego nieznacznie lepiej napisali wypracowanie na drugi temat.

Modalna (najczęściej występujący wynik) dla osób, które wybrały temat 1. wyniosła 10 punktów, a dla maturzystów piszących temat 2. – 3 punkty. Oznacza to, że osoby, które wybrały temat 1., przedstawiały go w sposób pełniejszy, podczas gdy wybierający temat 2. ograniczali się w swoich pracach do podania kilku ogólnych informacji. Piszący, wybierający temat 2., w większości uzyskali wyniki ze skrajnych poziomów (I i IV), natomiast wśród piszących wypracowanie na temat 1. większość uzyskała wyniki z niższych poziomów (II i III).

Osoby, które wybrały temat 1., na ogół poprawnie określały ramy chronologiczne i zakres terytorialny. Wykazały się znajomością faktografii dotyczącej problemu, skupiały

się jednak, przede wszystkim, na kwestiach militarnych i politycznych, w niewielkim stopniu lub w ogóle, nie poruszając kwestii gospodarczych, społecznych czy kulturowych. Maturzyści pomijali, między innymi, takie zagadnienia, jak wpływ zakonu na rozprzestrzenianie się budownictwa gotyckiego i rozwój osadnictwa na terenie Prus czy wystąpienie Pawła Włodkowica na soborze w Konstancji. Zdający mieli problem z dostrzeżeniem cezur wewnętrznych zagadnienia, np. stosunków z Państwem Krzyżackim za panowania ostatnich Piastów czy Jagiellonów. Charakteryzujący działalność zakonu krzyżackiego nad Bałtykiem, często przedstawiali faktografię w ujęciu statycznym, a nie dynamicznym.

Absolwenci, piszący wypracowanie o udziale Polaków w walkach poza krajem na frontach II wojny światowej, często nie wskazywali związków między omawianymi faktami. Zdarzało się, że nie potrafili dokonać trafnej selekcji faktów, pisząc także o powstaniu warszawskim czy planie *Burza*. Bardzo często pomijali również znaczenie decyzji Wielkiej Trójki, dotyczącej granic Polski. Piszący nie dostrzegali też złożoności zjawisk, pomijając aspekty polityczne i ideologiczne. Wśród najczęściej popełnianych błędów merytorycznych należy wymienić niewłaściwe nazwy formacji wojskowych (mylono na przykład Samodzielną Brygadę Strzelców Podhalańskich z Brygadą Strzelców Karpackich), nazwiska dowódców tych formacji, miejsca bitew, w których uczestniczyły polskie formacje wojskowe. Piszący najczęściej odwoływali się do udziału polskich żołnierzy w bitwach o Narwik, Anglię, pod Lenino, Monte Cassino czy w północnej Afryce; wśród postaci - do dokonań gen. Władysława Sikorskiego i gen. Władysława Andersa. Można zatem wnioskować, iż z tego zakresu tematycznego zdający nie posiadali pełnej wiedzy.

W wypracowaniach najtrudniejsze dla absolwentów okazało się, formułowanie wniosków, selekcja informacji, syntetyzowanie, dostrzeganie złożoności zjawisk historycznych, formułowanie ocen oraz korzystanie z zasobów wiedzy.

W 2013 roku, poza zwolnionymi z egzaminu finalistami i laureatami olimpiad przedmiotowych, 20 punktów za wypracowanie zdobyło siedmiu maturzystów, a kolejnych piętnastu uzyskało wynik 19 punktów. 5% piszących napisało pracę na bardzo dobrym poziomie, uzyskując wynik co najmniej 90% maksymalnej liczby punktów, a około 36% piszących wyniki na poziomie I (0-5 pkt). 32 osoby nie otrzymały za wypracowanie żadnego punktu, a pięć z nich nie podjęło próby jego napisania.

Opuszczanie zadań w arkuszu na poziomie rozszerzonym występuje rzadziej niż na poziomie podstawowym, co przedstawia tabela nr 14.

Tabela 14. Frakcja opuszczeń zadań (dane dla wszystkich przystępujących w Okręgu)

Nr zadania	1	2	3	4	5A	5B	6	7	8A	8B
Frakcja opuszczeń	0,00	0,00	0,00	0,00	0,01	0,01	0,01	0,00	0,00	0,00
Nr zadania	9	10A	10B	11	12A	12B	13	14	15	16

Fracja opuszczeń	0,01	0,00	0,00	0,06	0,05	0,08	0,09	0,00	0,00	0,00
Nr zadania	17	18	19	20	21	22	23	24	25	26
Fracja opuszczeń	0,01	0,00	0,00	0,00	0,01	0,01	0,00	0,03	0,00	0,00

* wartość poniżej 0,005

Najwyższą frakcją opuszczeń mają dwa zadania - nr: 12B i 13, których rozwiązania nie podjęło odpowiednio 110 i 121 maturzystów. Oba dotyczyły historii Polski, okresu dwudziestolecia międzywojennego – pierwsze przebiegu zamachu stanu w 1926 r., a drugie koncepcji polityki zagranicznej Józefa Becka. Parametr ten oraz wartości współczynnika łatwości mogą świadczyć o braku wiedzy zdających odnośnie zagadnień z historii Polski lat 1918-1939. Natomiast zerową frakcją opuszczeń mają zadania nr 2 i 8B. Zadanie nr 2 wymagało od zdających znajomości chronologii wydarzeń z zakresu historii starożytnej, a zadanie 8B sprawdzało wiedzę piszących z zakresu kształtowania się monarchii parlamentarnej w Anglii w XVII wieku.

IV. Wnioski

Wyniki egzaminu maturalnego z historii i dokonana na ich podstawie analiza umożliwiają przedstawienie kilku ogólnych wniosków:

- Spośród tegorocznych absolwentów szkół ponadgimnazjalnych 5,5% przystąpiło do egzaminu z historii. Nadal utrzymuje się tendencja spadkowa zainteresowania tym przedmiotem. W roku 2005 do egzaminu z historii przystąpiło 10 964 maturzystów, a roku bieżącym 2713. Historia na poziomie podstawowym jest najczęściej wybierana przez absolwentów szkół w województwie zachodniopomorskim, a na poziomie rozszerzonym w Wielkopolsce. Wśród powiatów największy wzrost na poziomie podstawowym nastąpił w powiecie międzychodzkiem (o 2,4 p.p.) w województwie wielkopolskim, a spadek w powiatach sulęcińskim (o 6,1 p.p.) w województwie lubuskim i złotowskim (o 5,1 p.p.) w województwie zachodniopomorskim. Natomiast na poziomie rozszerzonym najbardziej zauważalny wzrost wybieralności miał miejsce w powiecie leszczyńskim (o 6,5 p.p.) w województwie wielkopolskim, natomiast spadek w powiecie słupeckim (o 2,1 p.p.) także w województwie wielkopolskim.
- W porównaniu z rokiem ubiegłym nieznacznie zmieniła się proporcja między liczbą przystępujących do egzaminu na każdym z poziomów. W maju tego roku do egzaminu na poziomie rozszerzonym przystąpiło 43,5% maturzystów wybierających historię – w porównaniu z 2012 rokiem nastąpił wzrost o 2,3 p.p.
- Średnie wyniki na poziomie podstawowym uzyskane przez maturzystów w województwach lubuskim i wielkopolskim są nieznacznie niższe od średniego wyniku w kraju (53%) i wynoszą odpowiednio 51,65% i 52,22%. Natomiast w województwie zachodniopomorskim średnie wyniki są wyższe od wyniku

krajowego (53,58%), przy jednocześnie najwyższej wybieralności przedmiotu w Okręgu.

- Wyniki uzyskane przez piszących egzamin na poziomie rozszerzonym są wyższe we wszystkich województwach od średniego wyniku maturzystów w całym kraju (54%) i wynoszą one dla województwa lubuskiego 59,46%, dla wielkopolskiego – 54,98%, a dla zachodniopomorskiego 57,83%, przy czym wybieralność tego poziomu egzaminu w Okręgu jest najwyższa w Wielkopolsce, a najniższa w województwie zachodniopomorskim.
- Nadal utrzymuje się różnica między wynikami egzaminu z historii absolwentów poszczególnych typów szkół.
- Maturzyści nie mieli problemów z zadaniami polegającymi na nieskomplikowanej analizie tekstu źródłowego, ikonografii, danych statystycznych czy tablicy genealogicznej. Na poziomie rozszerzonym nie sprawiły zdającym trudności zadania zamknięte, których współczynnik łatwości okazał się znacznie wyższy (o 0,16) od tego parametru dla zadań otwartych. Natomiast na poziomie podstawowym wartości współczynnika łatwości są do siebie zbliżone (0,50 – zadania otwarte, 0,58 – zadania zamknięte). Oznacza to, że maturzyści przystępujący do egzaminu na poziomie rozszerzonym lepiej opanowali obowiązujące umiejętności i wiadomości.
- Egzamin maturalny, tak jak w roku ubiegłym, ukazał słabe strony edukacji historycznej. Nadal zdający mają problemy z wyjaśnianiem, argumentowaniem czy uzasadnianiem zajętogo stanowiska. Maturzyści często udzielają też nieprecyzyjnych odpowiedzi, co powoduje, że nie są im przyznawane punkty za rozwiązanie zadań. Podobnie jak w latach ubiegłych, zdający posiadają niewystarczającą wiedzę – wyniki egzaminu wykazały brak znajomości, często podstawowych dat, nazwisk, pojęć, faktów (I obszar standardów egzaminacyjnych).
- Wypracowanie nadal jest dla absolwentów jednym z najtrudniejszych zadań. Największą trudność sprawia piszącym selekcja materiału rzeczowego, analiza problemu, wyciąganie wniosków i ocena, a co za tym idzie, ujęcie wypracowania w spójną i logiczną całość. Dominuje natomiast odtwórcze podejście do wielu zagadnień i powierzchowna ich analiza. Spostrzeżenia te, identyczne jak w poprzednich latach, świadczą o tym, że na lekcjach historii zbyt mało ćwiczy się syntezę i analizę różnych problemów oraz umiejętność pisania dłuższej wypowiedzi.

Katarzyna Latos

Aneta Sarbinowska-Murawiecka