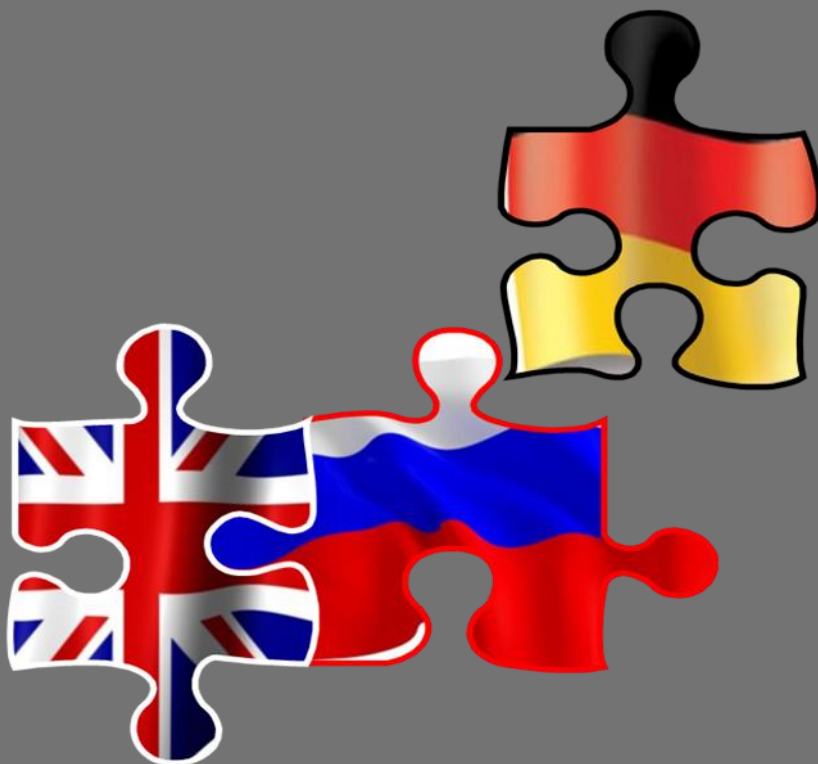


2014

Analiza osiągnięć gimnazjalistów

Język niemiecki
poziom podstawowy



Okręgowa Komisja Egzaminacyjna w Poznaniu

Egzamin gimnazjalny z języka niemieckiego na poziomie podstawowym – kwiecień 2014 r.

Analiza poziomu umiejętności uczniów na podstawie zadań egzaminacyjnych

JĘZYK NIEMIECKI POZIOM PODSTAWOWY

Dnia 25 kwietnia 2014 roku odbył się po raz trzeci egzamin gimnazjalny z języka obcego nowożytnego. Zadania na poziomie podstawowym rozwiązywali wszyscy trzecioklasiści. Natomiast do egzaminu na poziomie rozszerzonym obowiązkowo przystępowali uczniowie, deklarujący na egzaminie język obcy, którego naukę w gimnazjum kontynuowali po szkole podstawowej. Podobnie, jak w roku ubiegłym, do egzaminu na poziomie rozszerzonym mieli prawo przystąpić także ci gimnazjaliści, którzy rozpoczęli naukę języka obcego w gimnazjum.

Do tegorocznego egzaminu gimnazjalnego z języka niemieckiego na poziomie podstawowym (GN-P1) przystąpiło 11 854 trzecioklasistów w Okręgu, najwięcej w województwie wielkopolskim - 5 656 uczniów (co stanowi 47,7% populacji w Okręgu), najmniej w województwie lubuskim – 2 827 uczniów (23,9%). W województwie zachodniopomorskim zadania z języka niemieckiego na poziomie podstawowym rozwiązywało 3 371 uczniów (28,4%).

Analizując dane dotyczące populacji przystępujących do egzaminu z języka niemieckiego na poziomie rozszerzonym, należy wziąć jednak pod uwagę liczbę tegorocznych trzecioklasistów, przystępujących do egzaminu gimnazjalnego w danym województwie. Spośród 9 601 zdających w Wielkopolsce język niemiecki wybrało 16,3% uczniów, prawie dwukrotnie mniej niż w województwie lubuskim (29,4%). Liczba rozwiązujących zadania z języka niemieckiego na poziomie podstawowym w województwie zachodniopomorskim stanowi 21,9% populacji trzecioklasistów w danym województwie.

Spośród 11 854 uczniów przystępujących do egzaminu na poziomie podstawowym w Okręgu, 7 760 wybrało język niemiecki także na poziomie rozszerzonym. Ich liczba stanowi 65,5% populacji w Okręgu.

Liczba przystępujących do egzaminu gimnazjalnego z języka niemieckiego na poziomie podstawowym i rozszerzonym jest niższa niż w roku ubiegłym. Niższy odsetek uczniów wybierających język niemiecki jest zauważalny także na poziomie rozszerzonym.

W poniższym opracowaniu przedstawiono osiągnięcia gimnazjalistów rozwiązujących zadania w standardowym arkuszu egzaminacyjnym z języka niemieckiego, którzy w 2014 roku ukończyli naukę w szkołach na terenie działania Okręgowej Komisji Egzaminacyjnej w Poznaniu, tj. w gimnazjach w województwach: lubuskim, wielkopolskim i zachodniopomorskim.

Pozorna sprzeczność między wybieralnością prawidłowej odpowiedzi a wartością współczynnika łatwości poszczególnych zadań wynika ze sposobu obliczania wartości współczynnika łatwości. Współczynnik łatwości zadań został obliczony dla całej populacji przystępujących do egzaminu, natomiast wybieralność odpowiedzi podano tylko dla wersji A arkusza. Transkrypcję zadań 1-4 zamieszczono na stronie internetowej Okręgowej Komisji Egzaminacyjnej (www.oke.poznan.pl).

Struktura arkusza standardowego z języka niemieckiego na poziomie podstawowym nie różniła się od zastosowanego w roku 2013. W arkuszu na poziomie podstawowym uczniowie rozwiązują tylko zadania zamknięte różnego typu: wielokrotnego wyboru, prawdy/fałsz oraz zadania polegające na dobieraniu właściwego zdania do opisu. Tegoroczny

Okręgowa Komisja Egzaminacyjna w Poznaniu

Egzamin gimnazjalny z języka niemieckiego na poziomie podstawowym – kwiecień 2014 r.

Analiza poziomu umiejętności uczniów na podstawie zadań egzaminacyjnych

arkusz z języka niemieckiego zawierał 40 zadań zamkniętych, ujętych w 11 wiązek. Za każde z zadań częściowych uczeń mógł otrzymać 1 punkt, zatem za poprawne rozwiązanie wszystkich zadań w arkuszu uczeń otrzymywał 40 punktów. Najwięcej punktów można było uzyskać za rozwiązanie zadań w zakresie rozumienia wypowiedzi ustnych (12 punktów) i wypowiedzi pisemnych (12 punktów). Najmniej punktów uczniowie mogli uzyskać za rozwiązanie dwóch zadań, sprawdzających opanowanie bardzo podstawowych środków językowych (6 punktów). Umiejętnością, jaka była sprawdzana poprzez 3 zadania zamknięte w arkuszu, było także reagowanie na wypowiedzi. Za opanowanie tej umiejętności trzecioklasiści mogli zdobyć 10 punktów.

Wszystkie zadania zamieszczone w arkuszu standardowym z języka niemieckiego na poziomie podstawowym sprawdzały, w jakim stopniu gimnazjaliści opanowali wymagania ogólne i szczegółowe, określone w podstawie programowej kształcenia ogólnego z języka obcego nowożytnego dla etapu edukacyjnego III.0 oraz – w myśl zasady kumulatywności przyjętej w podstawie – odnosiły się również do wymagań przypisanych wcześniejszym etapom edukacyjnym (I i II).

Średnie wyniki procentowe uzyskane przez uczniów za rozwiązanie zadań w arkuszu standardowym z języka niemieckiego na poziomie podstawowym wskazują, iż zastosowany w tym roku zestaw zadań okazał się umiarkowanie trudny, zarówno dla gimnazjalistów w kraju (54% pkt), jak i w Okręgu (53,05% pkt). Spośród trzech województw na terenie działania OKE w Poznaniu najwyższe wyniki uzyskali uczniowie w województwie lubuskim (53,92% pkt), a najniższe w Wielkopolsce (52,59% pkt). Średni wynik trzecioklasistów w województwie zachodniopomorskim wynosił 53,10% pkt. W porównaniu z rokiem ubiegłym średni wynik tegorocznego egzaminu gimnazjalnego z języka niemieckiego na poziomie podstawowym obliczony dla statystycznego ucznia w kraju, był niższy o 4 p.p.¹. Spośród trzech województw Okręgu najniższy spadek średniego wyniku odnotowano w województwie lubuskim (wyższy o 5,04 p.p.).

Szczegółowych informacji na temat mocnych i słabych stron tegorocznych gimnazjalistów dostarczy prezentowana poniżej analiza wyników, uzyskanych za rozwiązanie poszczególnych zadań z języka niemieckiego na poziomie podstawowym.

Współczynniki łatwości zadań i umiejętności

Analizę jakościową wyników egzaminu gimnazjalnego z języka niemieckiego na poziomie podstawowym przeprowadzono w oparciu o interpretację współczynników łatwości poszczególnych zadań oraz umiejętności opisanych w wymaganiach ogólnych podstawy programowej.

Wartości współczynników łatwości, obliczone na podstawie wyników uczniów dla każdej z części arkusza w odniesieniu do każdego województwa i Okręgu, zostały przedstawione w tabeli nr 1.

¹p.p. – punkty procentowe

Okręgowa Komisja Egzaminacyjna w Poznaniu

Egzamin gimnazjalny z języka niemieckiego na poziomie podstawowym – kwiecień 2014 r.

Analiza poziomu umiejętności uczniów na podstawie zadań egzaminacyjnych

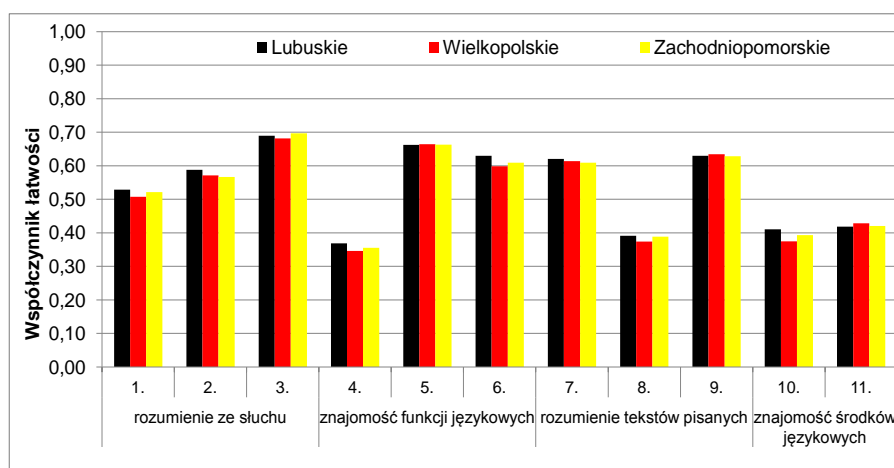
Tabela 1. Wartości współczynników łatwości umiejętności określonych w wymaganiach ogólnych podstawy programowej

	Umiejętności sprawdzane w arkuszu egzaminacyjnym z języka niemieckiego na poziomie podstawowym			
	rozumienie ze słuchu	rozumienie tekstów pisanych	znajomość funkcji językowych	znajomość środków językowych
Okręg	0,58	0,54	0,52	0,41
woj. lubuskie	0,59	0,55	0,54	0,41
woj. wielkopolskie	0,57	0,54	0,52	0,40
woj. zachodniopomorskie	0,58	0,54	0,52	0,41

Na podstawie danych zawartych w powyższej tabeli można stwierdzić, iż żadne z wymagań ogólnych, opisanych w podstawie programowej, nie zostało opanowane w stopniu zadowalającym. Gimnazjaliści w województwie lubuskim opanowali umiejętności rozumienia wypowiedzi ustnych i pisemnych oraz podstawowe funkcje językowe w wyższym stopniu niż ich rówieśnicy w pozostałych dwóch województwach. W tym samym stopniu jak w województwie zachodniopomorskim zostały przez nich opanowane podstawowe środki językowe.

Wykres nr 1 przedstawia porównanie współczynników łatwości zadań występujących w obu wersjach arkusza egzaminacyjnego, a obliczonych na podstawie wyników uczniów w całym Okręgu.

Wykres 1. Wartości współczynników łatwości wiązek zadań



Większość wiązek zadań okazała się umiarkowanie trudna dla gimnazjalistów, co oznacza, iż umiejętności językowe opisane w wymaganiach ogólnych podstawy programowej nie zostały opanowane w stopniu zadowalającym. Najwięcej problemów sprawiły uczniom zadania, sprawdzające znajomość środków językowych. Na wyższym

Okręgowa Komisja Egzaminacyjna w Poznaniu

Egzamin gimnazjalny z języka niemieckiego na poziomie podstawowym – kwiecień 2014 r.

Analiza poziomu umiejętności uczniów na podstawie zadań egzaminacyjnych

poziomie uczniowie opanowali umiejętności związane z rozumieniem wypowiedzi zarówno ustnej jak i pisemnej.

W niniejszej analizie przedstawiono także współczynniki łatwości obliczone dla umiejętności wskazanych w wymaganiach szczegółowych. Współczynniki łatwości umiejętności tworzenia wypowiedzi pisemnej obliczono w oparciu o ustalone kryteria oceny.

Tabela 2. Wartości współczynników łatwości umiejętności określonych w wymaganiach szczegółowych podstawy programowej

Wymagania ogólne	Wymagania szczegółowe	Województwo			O
		L	W	Z	
Rozumienie wypowiedzi ustnej	2.2) Uczeń określa główną myśl tekstu.	0,61	0,60	0,60	0,60
	2.3) Uczeń znajduje w tekście określone informacje.	0,62	0,60	0,61	0,61
	2.5) Uczeń określa kontekst wypowiedzi.	0,55	0,53	0,58	0,55
Znajomość funkcji językowych	6.1) Uczeń nawiązuje kontakty towarzyskie.	0,42	0,38	0,41	0,40
	6.2) Uczeń stosuje formy grzecznościowe.	0,60	0,60	0,61	0,60
	6.3) Uczeń uzyskuje i przekazuje proste informacje i wyjaśnienia.	0,58	0,55	0,55	0,56
	6.5) Uczeń wyraża swoje opinie i życzenia, pyta o opinie i życzenia innych.	0,70	0,70	0,69	0,70
	6.6) Uczeń wyraża swoje emocje.	0,52	0,49	0,51	0,50
	6.8) Uczeń prosi o powtórzenie bądź wyjaśnienie.	0,26	0,25	0,26	0,25
Rozumienie wypowiedzi pisemnej	3.1) Uczeń określa główną myśl tekstu.	0,32	0,30	0,33	0,32
	3.2) Uczeń znajduje w tekście określone informacje.	0,60	0,61	0,61	0,61
	3.3) Uczeń określa intencję nadawcy / autora tekstu.	0,38	0,34	0,34	0,35
	3.4) Uczeń określa kontekst wypowiedzi.	0,52	0,50	0,49	0,50
Znajomość środków językowych	1. Uczeń posługuje się bardzo podstawowym zasobem środków językowych (leksykalnych, gramatycznych, ortograficznych) [...].	0,41	0,40	0,41	0,41

Na podstawie danych zawartych w powyższej tabeli można wnioskować, iż umiejętnością opanowaną w stopniu najwyższym we wszystkich województwach było **wyrażanie opinii i życzeń** sprawdzane poprzez zadanie 5.3., w którym uczniowie wybierali właściwe pytanie („Wie findest du den Film?“). Na podstawie wartości współczynnika łatwości tego zadania można określić stopień jego trudności dla gimnazjalistów. Zadanie okazało się dla uczniów łatwe. Umiejętnościami opanowanymi w stopniu najniższym przez tegorocznych gimnazjalistów były **wyrażanie prośby o powtórzenie bądź wyjaśnienie** (sprawdzone poprzez zadanie 4.4.), **określanie głównej myśli tekstu pisanego** (sprawdzone poprzez zadania 8.1.) oraz **określanie intencji nadawcy / autora tekstu** (zadanie 8.4.).

Umiejętność **określania głównej myśli tekstu słuchanego** została opanowana w wyższym stopniu niż w przypadku tekstu pisanego. Wartość współczynnika łatwości wynosi 0,60. Umiejętność ta sprawdzana była poprzez dwa zadania 1.5. i 3.3., które okazały się dla tegorocznych trzecioklasistów odpowiednio umiarkowanie trudne i łatwe.

Okręgowa Komisja Egzaminacyjna w Poznaniu

Egzamin gimnazjalny z języka niemieckiego na poziomie podstawowym – kwiecień 2014 r.

Analiza poziomu umiejętności uczniów na podstawie zadań egzaminacyjnych

W zakresie rozumienia wypowiedzi ustnej **umiejętność określania kontekstu tekstu** była opanowana w stopniu wyższym (wartość współczynnika łatwości wynosi 0,55) niż w przypadku rozumienia tekstu pisanego (0,50).

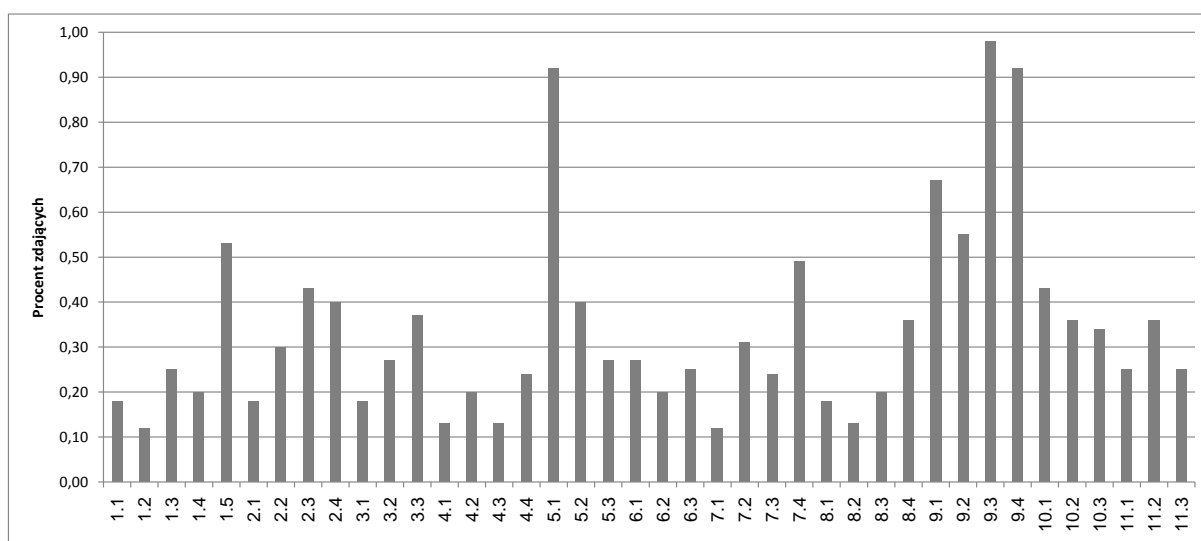
Na podstawie powyższych wartości współczynników łatwości obliczonych dla umiejętności szczegółowych można stwierdzić, iż umiejętności **wyszukiwania określonych informacji** zostały opanowane na zbliżonym poziomie (0,60) zarówno w zakresie tekstów słuchanych, jak i pisanych.

Wśród zadań sprawdzających opanowanie **umiejętności stosowania funkcji językowych**, czyli reagowania na wypowiedzi, najtrudniejsze okazały się zadania 4.4. i 6.3., w których uczeń powinien wskazać właściwą prośbę o powtórzenie lub wyjaśnienie i wybrać prawidłową formę powitania kolegi. Zadaniem o nieznacznie wyższym stopniu łatwości okazały się zadania 4.3. i 6.1., sprawdzające opanowanie umiejętności wyrażania emocji. Zadania okazały się trudne i umiarkowanie trudne dla gimnazjalistów.

Umiejętność poprawnego stosowania środków językowych nadal sprawiała problem większości przystępujących do egzaminu na poziomie podstawowym. Uczniowie nie potrafili poprawnie uzupełnić tekstu z lukami w zadaniu 10. i 11. Wybór błędnych odpowiedzi wynikał przede wszystkim z niezrozumienia treści tekstu, dotyczącego opisu nowego miejsca zamieszkania oraz zakupów.

Na kolejnych stronach znajduje się wykres oraz analiza frakcji opuszczonych zadań. Podobnie jak w roku ubiegłym, uwzględniono w liczbie opuszczonych zadań także liczbę podwójnie zaznaczanych przez uczniów odpowiedzi w zadaniach zamkniętych. Zjawisko zaznaczania dwóch, a nawet trzech odpowiedzi jest marginalne w stosunku do liczby opuszczonych zadań. W obu przypadkach uczniowie nie otrzymywali punktów. Trudno jednoznacznie wskazać powody, dla których uczniowie zaznaczali kilka odpowiedzi lub nie podejmowali próby rozwiązania zadania.

Wykres 2. Maksymalny procent zdających, opuszczających zadania zamknięte



Zadaniem najczęściej opuszczanym było zadanie 9.3., w którym sprawdzano opanowanie umiejętności rozumienia wypowiedzi pisemnych, w tym wyszukiwanie

Okręgowa Komisja Egzaminacyjna w Poznaniu

Egzamin gimnazjalny z języka niemieckiego na poziomie podstawowym – kwiecień 2014 r.

Analiza poziomu umiejętności uczniów na podstawie zadań egzaminacyjnych

informacji szczegółowych. Powodem niepodejmowania próby rozwiązania tego zadania może być niezrozumienie przez uczniów treści polecenia do tego zadania. Uczniowie traktowali zadanie 9.3. jako jedno niepasujące do żadnego z trzech tekstów. Tymczasem dwa zdania odpowiadały treścią jednemu tekstowi.

Wysokie wartości frakcji opuszczeń dotyczą także zadania 5.1., sprawdzającego opanowanie przez uczniów funkcji językowych (umiejętność uzyskiwania i przekazywania informacji). Uczniowie nie potrafili wybrać właściwej odpowiedzi do zdania „Muss ich umsteigen?” ze względu na nieznaną znaczenia czasownika „umsteigen”.

W przedstawionym omówieniu poziomu opanowanych umiejętności uczniów nie można pominąć charakterystyki wybieralności odpowiedzi w zadaniach zamkniętych w kontekście atrakcyjności poszczególnych dystraktorów.

Okręgowa Komisja Egzaminacyjna w Poznaniu

Egzamin gimnazjalny z języka niemieckiego na poziomie podstawowym – kwiecień 2014 r.

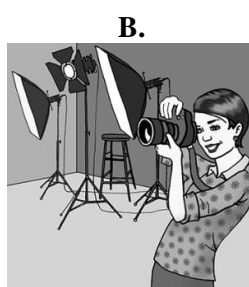
Analiza poziomu umiejętności uczniów na podstawie zadań egzaminacyjnych

W analizie zadań podano wybieralność odpowiedzi tylko do przedstawionej wersji A arkusza, natomiast wartości współczynnika łatwości zostały obliczone dla całej populacji przystępujących do egzaminu. Transkrypcję zadań 1-2 zamieszczono na stronie internetowej Okręgowej Komisji Egzaminacyjnej (www.oke.poznan.pl).

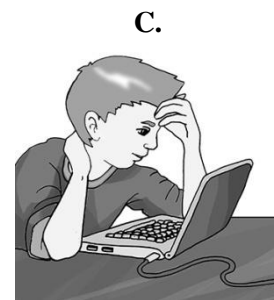
Zadanie 1. (0-5)

Usłyszysz dwukrotnie pięć tekstów. Na podstawie informacji zawartych w nagraniu w zadaniach 1.1.–1.5. z podanych odpowiedzi wybierz właściwą. Zakreśl literę A, B albo C.

1.1. Was ist Veras Tante von Beruf?



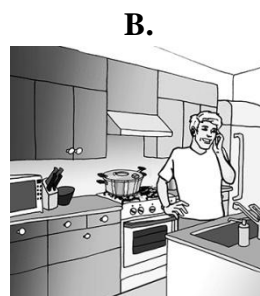
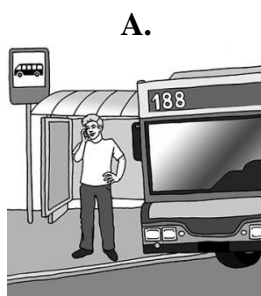
1.2. Wie kommuniziert der Junge am liebsten mit seinem Freund?



1.3. Was packt Bernd in den Koffer?



1.4. Wo wartet Tobias?



Okręgowa Komisja Egzaminacyjna w Poznaniu

Egzamin gimnazjalny z języka niemieckiego na poziomie podstawowym – kwiecień 2014 r.

Analiza poziomu umiejętności uczniów na podstawie zadań egzaminacyjnych

1.5. Worüber erzählt das Mädchen?

- A. Über das Abendbrot mit Freunden.
- B. Über das Frühlingswetter.
- C. Über den Garten.

Wymagania ogólne (z podstawy programowej)

II. Rozumienie wypowiedzi.

Wymagania szczegółowe (z podstawy programowej)

2.3) Uczeń znajduje w tekście określone informacje.

Nr zad	Odp	Wybieralność odpowiedzi (%)		
		L	W	Z
1.1.	A.	49,93	42,12	44,55
	B.	30,77	28,85	28,62
	C.	25,23	28,99	26,65
Fracja opuszczeń		0,07	0,03	0,18

Współczynnik łatwości (wersja A i B)		
L	W	Z
0,44	0,42	0,46

Interpretacja współczynnika łatwości		
Zadanie okazało się dla zdających		
trudne.	trudne.	trudne.

Spośród pięciu zadań cząstkowych zadanie 1.1. sprawiło uczniom najwięcej trudności. Treść tekstu dotyczyła zawodu ciotki Verry. Na podstawie wysłuchanego dialogu uczniowie powinni wybrać właściwy zawód, przedstawiony na ilustracji. Około 44% tegorocznych trzecioklasistów wskazywało poprawną odpowiedź A. (zawód nauczycielki geografii). Prawie co trzeci uczeń wybierał odpowiedź B. (zawód fotografa), a co czwarty – odpowiedź C. (zawód stewardessy). Stopień wybieralności poszczególnych odpowiedzi wskazuje na dużą atrakcyjność dystraktorów oraz niską wartość współczynnika łatwości. Zadanie 1.1. okazało się trudne dla trzecioklasistów we wszystkich trzech województwach na terenie działania OKE w Poznaniu.

Zaskakująca jest przede wszystkim wysoka wybieralność odpowiedzi B, ponieważ informacja dotycząca zawodu fotografa została jednoznacznie zaprzeczona w treści tekstu. Uczniowie potraktowali hobby opisywanej w tekście osoby jako wykonywaną pracę. Prawdopodobnie nie zwrócili oni uwagi na występujące w pytaniu określenie „von Beruf” lub nie zrozumieli treści pytania. Informacje na temat fotografowania pojawiają się kilkakrotnie, co mogło być przyczyną udzielania przez uczniów błędnych odpowiedzi. Wielu uczniów błędnie zinterpretowało także fakt podróżowania samolotem za granicę jako wykonywany zawód. W tekście brak informacji, świadczących o wykonywaniu pracy stewardessy, natomiast na zakończenie tekstu pojawia się informacja dotycząca lekcji geografii i pokazywania uczniom najpiękniejszych zdjęć. Na podstawie wybieranych przez gimnazjalistów odpowiedzi można wnioskować, iż nie wysłuchują oni treści tekstu do końca, co wiąże się ze zbyt pochopnym zaznaczaniem odpowiedzi na zasadzie skojarzeń. Niepokojący jest także fakt, iż wielu uczniów nie rozumiało treści pytania rozstrzygającego, jak i jego jednoznacznej odpowiedzi (Ist sie Fotografin? – Nein, aber Fotografieren ist ihr Hobby.) Analizując słabe i mocne strony tegorocznych gimnazjalistów warto także zauważyć, iż próby rozwiązania tego zadania nie podjęli tylko pojedynczy uczniowie.

Nr zad	Odp	Wybieralność odpowiedzi (%)		
		L	W	Z
1.2.	A.	36,58	40,42	37,85
	B.	50,20	45,48	46,65
	C.	13,15	14,03	15,38
Fracja opuszczeń		0,07	0,07	0,12

Współczynnik łatwości (wersja A i B)		
L	W	Z
0,50	0,45	0,45

Interpretacja współczynnika łatwości		
Zadanie okazało się dla zdających		
umiarkowanie trudne.	trudne.	trudne.

Okręgowa Komisja Egzaminacyjna w Poznaniu

Egzamin gimnazjalny z języka niemieckiego na poziomie podstawowym – kwiecień 2014 r.

Analiza poziomu umiejętności uczniów na podstawie zadań egzaminacyjnych

Drugie zadanie, sprawdzając tę samą umiejętność co zadanie 1.1. (wyszukiwanie określonych informacji w tekście słuchanym), okazało się łatwiejsze dla uczniów w województwie lubuskim. Gimnazjalistom w pozostałych dwóch województwach sprawiło ono podobne trudności jak zadanie 1.1.

Treść krótkiego monologu dotyczyła form komunikowania się dwojga przyjaciół - Jana i Svena. Porównując wartości współczynników łatwości obliczone dla zadania 1.1. i 1.2. można stwierdzić, iż długość tekstu w zadaniu 1.2., jak i jego rodzaj, nie miały wpływu na rozwiązywalność zadania. Współczynnik łatwości tego zadania, obliczony dla Okręgu wynosi 0,46, co oznacza, iż zadanie okazało się trudne. Wybieralność prawidłowej odpowiedzi B. jest wyższa niż pozostałych dystraktorów, lecz stopień jej wybieralności nie jest wysoki. Jedynie co drugi uczeń w województwie lubuskim i niespełna połowa gimnazjalistów w województwie wielkopolskim i zachodniopomorskim rozwiązywało poprawnie zadanie. Analiza wybieranych odpowiedzi pozwala zauważyć, iż najwięcej trudności ze wskazaniem werstraktora mieli trzecioklasiści w województwie wielkopolskim. Około 40% przystępujących do egzaminu na poziomie podstawowym interpretowało informację o rachunkach telefonicznych, opłacanych z kieszonkowego, jako ulubioną formę komunikowania się między przyjaciółmi. Uczniowie nie zwrócili uwagi na kolejne zdanie przeczące („deshalb telefonieren wir nicht viel”). Podobnie postąpiło około 37% gimnazjalistów w województwie lubuskim i zachodniopomorskim. Zdania złożone, zawierające przeczenie, sprawiają uczniom trudność w interpretacji.

Nr zad	Odp	Wybieralność odpowiedzi (%)		
		L	W	Z
1.3.	A.	6,74	7,07	7,45
	B.	29,91	32,28	32,55
	C.	63,28	60,58	59,75
Fracja opuszczeń		0,07	0,06	0,25

Współczynnik łatwości (wersja A i B)		
L	W	Z
0,65	0,62	0,62

Interpretacja współczynnika łatwości		
Zadanie okazało się dla zdających		
umiarkowanie trudne.	umiarkowanie trudne.	umiarkowanie trudne.

Zadanie 1.3. okazało się umiarkowanie trudne dla gimnazjalistów we wszystkich trzech województwach i tym samym należy do najłatwiejszych zadań cząstkowych w wiązce zadania 1. W dialogu wymienione zostały różne rzeczy, które Bernd pakuje na wycieczkę szkolną. Zadaniem uczniów było wskazanie jednej rzeczy z trzech przedstawionych na ilustracjach. Ponad połowa tegorocznych trzecioklasistów poprawnie rozwiązała zadanie, zaznaczając odpowiedź C. Co trzeci uczeń wybierał jednak nieprawidłową odpowiedź B. Trudność tym uczniom sprawiło kolejne zdanie przeczące („Ich mag keinen Pullover.”) Częstotliwość występowania rzeczownika „der Pullover” nie miała wpływu na rozwiązywalność zadania. Informacja dotycząca spakowania kurtki była wskazana również dwukrotnie w tekście.

Wymagania szczegółowe (z podstawy programowej)

2.5) Uczeń określa kontekst wypowiedzi.

Nr zad	Odp	Wybieralność odpowiedzi (%)		
		L	W	Z
1.4.	A.	11,48	11,05	9,11
	B.	35,31	38,79	30,83
	C.	53,00	50,16	59,88
Fracja opuszczeń		0,20	0,00	0,18

Współczynnik łatwości (wersja A i B)		
L	W	Z
0,55	0,53	0,58

Interpretacja współczynnika łatwości		
Zadanie okazało się dla zdających		
umiarkowanie trudne.	umiarkowanie trudne.	umiarkowanie trudne.

Okręgowa Komisja Egzaminacyjna w Poznaniu

Egzamin gimnazjalny z języka niemieckiego na poziomie podstawowym – kwiecień 2014 r.

Analiza poziomu umiejętności uczniów na podstawie zadań egzaminacyjnych

W zadaniu 1.4. sprawdzano stopień opanowania umiejętności określania kontekstu sytuacyjnego. Zadanie okazało się umiarkowanie trudne dla wszystkich gimnazjalistów. Analizując odsetek wybieranych odpowiedzi można stwierdzić, iż nieznacznie więcej niż połowa rozwiązujących zadanie potrafiła wskazać prawidłowy kontekst wysłuchanego dialogu – kawiarnię. Wybieralność pozostałych odpowiedzi wskazuje, że uczniowie nie wysłuchali dokładnie treści dialogu, nie zwrócili uwagi na informację dotyczącą kelnera czy zamówienia jabłecznika. Gimnazjaliści, wybierający odpowiedź A., sugerowali się występującymi w tekście zdaniami: „Um wie viel Uhr fährt der letzte Bus ab? Schau bitte im Fahrplan nach!”. Trudność gimnazjalistom sprawia zatem także konstrukcja trybu rozkazującego.

Wymagania szczegółowe (z podstawy programowej)

2.2) Uczeń określa główną myśl tekstu.

Nr zad	Odp	Wybieralność odpowiedzi (%)		
		L	W	Z
1.5.	A.	41,59	40,91	44,25
	B.	11,62	11,95	10,65
	C.	46,26	46,83	44,74
Fracja opuszczeń		0,53	0,31	0,37

Współczynnik łatwości (wersja A i B)		
L	W	Z
0,51	0,51	0,50

Interpretacja współczynnika łatwości		
Zadanie okazało się dla zdających		
umiarkowanie trudne.	umiarkowanie trudne.	umiarkowanie trudne.

Zadanie 1.5. sprawdzało opanowanie umiejętności określania głównej myśli tekstu. W minionej sesji egzaminacyjnej nie było jednak najtrudniejszym zadaniem w całym arkuszu egzaminacyjnym z języka niemieckiego na poziomie podstawowym.

Określanie głównej myśli jest umiejętnością polegającą na zrozumieniu całej treści tekstu. Wysłuchiwany przez uczniów dialog dotyczył ogrodu i spędzania w nim czasu.

Analiza wybieranych odpowiedzi pozwala zauważyć, iż uczniowie mieli trudność z wyborem odpowiedzi. Około 46% gimnazjalistów wskazywało prawidłową odpowiedź C., jednak niewielu mniej - około 42% - wybierało błędny dystraktor A. (kolację z przyjaciółmi). W tekście zawarta była informacja na temat spędzania czasu z przyjaciółmi do wieczora. Informacja na temat kolacji nie pojawiała się w tekście. Wybierający odpowiedź A., nadinterpretowali treść wysłuchanego monologu.

Warto także zwrócić uwagę na wysoką - w porównaniu z poprzednimi zadaniami dotyczącymi rozumienia ze słuchu - wartość frakcji opuszczeń danego zadania. Zadanie cząstkowe 1.5. było najczęściej opuszczanym wśród wszystkich zadań, dotyczących rozumienia wypowiedzi ze słuchu.

Okręgowa Komisja Egzaminacyjna w Poznaniu

Egzamin gimnazjalny z języka niemieckiego na poziomie podstawowym – kwiecień 2014 r.

Analiza poziomu umiejętności uczniów na podstawie zadań egzaminacyjnych

Zadanie 2. (0-4)

Usłyszysz dwukrotnie rozmowę Anny i Roberta na temat prezentów. Na podstawie informacji zawartych w nagraniu dopasuj do każdej osoby (2.1.–2.4.) prezent, który ona podaruje (A–E).

Wpisz odpowiednią literę w każdą kratkę.

Uwaga! Jeden prezent został podany dodatkowo i nie pasuje do żadnej osoby.

Personen

2.1. Anna

A

2.2. Robert

C

2.3. Markus

E

2.4. Jasmin

D

Geschenke

A. eine Computermaus

B. ein Kriminalfilm

C. ein Plüschtier

D. eine Torte

E. ein Buch

Wymagania ogólne (z podstawy programowej)

II. Rozumienie wypowiedzi.

Wymagania szczegółowe (z podstawy programowej)

2.3) Uczeń znajduje w tekście określone informacje.

Nr zad	Odp	Wybieralność odpowiedzi (%)		
		L	W	Z
2.1.	A.	73,03	73,40	72,86
	B.	4,87	4,43	5,35
	C.	9,48	9,46	9,72
	D.	4,61	3,84	4,12
	E.	7,94	8,87	7,75
Frakcja opuszczeń		0,07	0,00	0,18

Współczynnik łatwości (wersja A i B)		
L	W	Z
0,73	0,72	0,72

Interpretacja współczynnika łatwości		
Zadanie okazało się dla zdających		
łatwe.	łatwe.	łatwe.

Nr zad	Odp	Wybieralność odpowiedzi (%)		
		L	W	Z
2.2.	A.	8,48	9,80	10,52
	B.	10,35	8,87	8,80
	C.	63,08	61,34	59,26
	D.	3,27	4,68	4,86
	E.	14,62	15,31	16,25
Frakcja opuszczeń		0,20	0,00	0,30

Współczynnik łatwości (wersja A i B)		
L	W	Z
0,63	0,60	0,59

Interpretacja współczynnika łatwości		
Zadanie okazało się dla zdających		
umiarkowanie trudne.	umiarkowanie trudne.	umiarkowanie trudne.

Okręgowa Komisja Egzaminacyjna w Poznaniu

Egzamin gimnazjalny z języka niemieckiego na poziomie podstawowym – kwiecień 2014 r.

Analiza poziomu umiejętności uczniów na podstawie zadań egzaminacyjnych

Nr zad	Odp	Wybieralność odpowiedzi (%)		
		L	W	Z
2.3.	A.	4,81	4,95	4,37
	B.	68,29	70,66	67,45
	C.	5,87	6,37	6,52
	D.	4,34	3,84	4,62
	E.	16,56	14,13	16,62
Frakcja opuszczeń		0,13	0,03	0,43

Współczynnik łatwości (wersja A i B)		
L	W	Z
0,17	0,14	0,17

Interpretacja współczynnika łatwości		
Zadanie okazało się dla zdających		
bardzo trudne.	bardzo trudne.	bardzo trudne.

Nr zad	Odp	Wybieralność odpowiedzi (%)		
		L	W	Z
2.4.	A.	3,74	3,22	3,63
	B.	2,87	3,05	3,45
	C.	4,47	4,33	5,54
	D.	82,44	82,23	79,51
	E.	6,07	7,07	7,51
Frakcja opuszczeń		0,40	0,10	0,36

Współczynnik łatwości (wersja A i B)		
L	W	Z
0,82	0,81	0,80

Interpretacja współczynnika łatwości		
Zadanie okazało się dla zdających		
łatwe.	łatwe.	łatwe.

Treść zadania 2. dotyczyła prezentów kupowanych przez cztery osoby dla Marthy. Wartość współczynnika łatwości obliczona dla Okręgu w zadaniu 2. wynosi 0,57, co oznacza, iż cała wiązka zadania 2. okazała się umiarkowanie trudna dla tegorocznych trzecioklasistów. Wśród czterech zadań częściowych najtrudniejszym okazało się zadanie 2.3., w którym uczniowie wyszukiwali prezent kupowany przez Markusa. Zdecydowana większość piszących wybierała odpowiedź błędną B. – film kryminalny, sugerując się wysłuchaną wypowiedzią: „Markus hat gesagt, dass Martha gerne Krimis liest. Er kauft ihr also einen Krimi.” Rzeczownik „Krimi“ można odczytać jako książkę kryminalną lub film kryminalny. W dialogu występował on w połączeniu z czasownikiem „lesen“, a zatem oznaczał książkę. Ponadto informację podkreślono w tekście dodatkowym zdaniem: „Sie liest in jeder freien Minute.” Około 16% uczniów wysłuchało uważnie treści dialogu.

Wskazanie poprawnych odpowiedzi w pozostałych zadaniach częściowych nie sprawiło uczniom większych trudności. Gimnazjaliści bardzo dobrze opanowali słownictwo z zakresu tematycznego „zakupy i usługi”. Wybieralność pozostałych odpowiedzi nie jest wysoka i świadczy o dobrze skonstruowanych zadaniach.

Zadanie 3. (0-3)

Usłyszysz dwukrotnie komunikat. Zdecyduj, które ze zdań 3.1.–3.3. są zgodne z treścią nagrania (P – Prawda), a które nie (F – Fałsz). Zakreśl literę P albo F.

3.1.	Die Preise für alle Sportartikel sind reduziert.	<input checked="" type="radio"/> P	<input type="radio"/> F
3.2.	Man bekommt von den Verkäufern einige Tipps für gesundes Essen.	<input type="radio"/> P	<input checked="" type="radio"/> F
3.3.	Der Text beschreibt eine Aktion eines Sportladens.	<input checked="" type="radio"/> P	<input type="radio"/> F

Okręgowa Komisja Egzaminacyjna w Poznaniu

Egzamin gimnazjalny z języka niemieckiego na poziomie podstawowym – kwiecień 2014 r.

Analiza poziomu umiejętności uczniów na podstawie zadań egzaminacyjnych

Wymagania ogólne (z podstawy programowej)

II. Rozumienie wypowiedzi.

Wymagania szczegółowe (z podstawy programowej)

2.3) Uczeń znajduje w tekście określone informacje.

Nr zad	Odp	Wybieralność odpowiedzi (%)		
		L	W	Z
3.1.	P	72,63	72,81	74,71
	F	27,30	27,19	25,11
Frakcja opuszczeń		0,07	0,00	0,18

Współczynnik łatwości (wersja A i B)		
L	W	Z
0,74	0,73	0,74
Interpretacja współczynnika łatwości		
Zadanie okazało się dla zdających		
łatwe.	łatwe.	łatwe.

Nr zad	Odp	Wybieralność odpowiedzi (%)		
		L	W	Z
3.2.	P	37,05	38,14	35,26
	F	62,68	61,83	64,49
Frakcja opuszczeń		0,27	0,03	0,25

Współczynnik łatwości (wersja A i B)		
L	W	Z
0,62	0,61	0,64
Interpretacja współczynnika łatwości		
Zadanie okazało się dla zdających		
umiarkowanie trudne.	umiarkowanie trudne.	umiarkowanie trudne.

Oba powyższe zadania cząstkowe sprawdzały opanowanie tej samej umiejętności – wyszukiwania określonych informacji. Zadanie 3.1. okazało się łatwe dla tegorocznych gimnazjalistów. Około $\frac{3}{4}$ uczniów wyszukało w tekście słuchanym informacje dotyczące obniżki cen artykułów sportowych o 30% obniżki cen. Większość uczniów nie miała także trudności z interpretacją informacji na temat osoby doradzającej w zakresie diety dla sportowców w zadaniu 3.2. Zadanie 3.2. okazało się umiarkowanie trudne dla wszystkich trzecioklasistów w Okręgu.

Wyniki uzyskane za rozwiązanie danego zadania świadczą o dobrze opanowanym słownictwie z zakresów tematycznych: „sport”, „zdrowie” i „zakupy i usługi”.

Wymagania ogólne (z podstawy programowej)

II. Rozumienie wypowiedzi.

Wymagania szczegółowe (z podstawy programowej)

2.2) Uczeń określa główną myśl tekstu.

Nr zad	Odp	Wybieralność odpowiedzi (%)		
		L	W	Z
3.3.	P	71,23	70,28	70,15
	F	28,50	29,62	29,48
Frakcja opuszczeń		0,27	0,10	0,37

Współczynnik łatwości (wersja A i B)		
L	W	Z
0,71	0,70	0,71
Interpretacja współczynnika łatwości		
Zadanie okazało się dla zdających		
łatwe.	łatwe.	łatwe.

Poprzez zadanie 3.1. sprawdzano stopień opanowania umiejętności określania głównej myśli tekstu słuchanego. W przeciwieństwie do omawianego wcześniej zadania 1.5., rozwiązujący zadanie 3.3. nie mieli większych trudności ze wskazaniem poprawnej odpowiedzi. Ponad 70% z nich prawidłowo zinterpretowało informacje podane w tekście jako akcję promocyjną w sklepie sportowym. Zadanie 3.3. okazało się dla uczniów łatwe.

Okręgowa Komisja Egzaminacyjna w Poznaniu

Egzamin gimnazjalny z języka niemieckiego na poziomie podstawowym – kwiecień 2014 r.

Analiza poziomu umiejętności uczniów na podstawie zadań egzaminacyjnych

Zadanie 4. (0-4)

Usłyszysz dwukrotnie cztery wypowiedzi (4.1.–4.4.). Do każdej z nich dobierz właściwą reakcję (A–E). Wpisz rozwiązania do tabeli.

Uwaga! Jedna reakcja została podana dodatkowo i nie pasuje do żadnej wypowiedzi.

- A. Ich bin auch froh, dass wir uns wieder hören.
- B. Kannst du den Titel wiederholen?
- C. Ich wünsche dir eine gute Reise.
- D. Wann haben sie sich getroffen?
- E. Nein, er fährt erst im August.

Wymagania ogólne (z podstawy programowej)

IV. Reagowanie na wypowiedzi.

Wymagania szczegółowe (z podstawy programowej)

6.3) Uczeń uzyskuje i przekazuje proste informacje i wyjaśnienia.

Nr zad	Odp	Wybieralność odpowiedzi (%)		
		L	W	Z
4.1.	A.	10,81	14,62	12,18
	B.	14,82	14,86	15,51
	C.	8,74	8,11	8,43
	D.	8,61	9,77	11,02
	E.	56,88	52,58	52,86
Fracja opuszczeń		0,13	0,06	0,00

Współczynnik łatwości (wersja A i B)		
L	W	Z
0,59	0,55	0,55

Interpretacja współczynnika łatwości		
Zadanie okazało się dla zdających		
umiarkowanie trudne.	umiarkowanie trudne.	umiarkowanie trudne.

Dopasowanie prawidłowej odpowiedzi do wysłuchanego pytania rozstrzygającego („Fährt Markus im Juli ins Ferienlager?”) nie sprawiło trudności ponad połowie tegorocznych trzecioklasistów. Odsetek wybieralności poprawnej odpowiedzi E. nie jest jednak wysoki. Około 15% uczniów wskazywało błędną odpowiedź B., a 12% – odpowiedź A., co świadczy o niezrozumieniu treści pytania. Gimnazjaliści błędnie odczytywali wysłuchane zdanie jako odpowiedź, co dziesiąty uczeń zaznaczał odpowiedź D. Na podstawie analizy wybieralności poszczególnych odpowiedzi można wnioskować, iż uczniowie rozwiązywali zadania, często nie rozumiejąc sensu pytania, a także poszczególnych odpowiedzi. Ponadto trudność sprawiło im rozróżnienie pytań rozstrzygających i szczegółowych.

Wymagania ogólne (z podstawy programowej)

IV. Reagowanie na wypowiedzi.

Wymagania szczegółowe (z podstawy programowej)

6.2) Uczeń stosuje formy grzecznościowe.

Nr zad	Odp	Wybieralność odpowiedzi (%)		
		L	W	Z
4.2.	A.	16,36	16,83	17,54
	B.	19,16	17,80	17,23
	C.	26,77	26,12	28,37
	D.	26,64	26,26	25,72
	E.	10,88	12,85	11,08
Fracja opuszczeń		0,20	0,13	0,06

Współczynnik łatwości (wersja A i B)		
L	W	Z
0,28	0,26	0,28

Interpretacja współczynnika łatwości		
Zadanie okazało się dla zdających		
trudne.	trudne.	trudne.

Do zawartej w zadaniu 4.2. wypowiedzi: „Ich fahre morgen ins Gebirge” uczniowie powinni wybrać reakcję C.: „Ich wünsche dir eine gute Reise.” Tak postąpiło około 27% trzecioklasistów. Zadanie okazało się zatem trudne dla uczniów. Na podstawie analizy wybieralności poszczególnych odpowiedzi w zadaniu 4.2. można zauważyć, że obok odpowiedzi C. uczniowie w zbliżonym stopniu wybierali

Okręgowa Komisja Egzaminacyjna w Poznaniu

Egzamin gimnazjalny z języka niemieckiego na poziomie podstawowym – kwiecień 2014 r.

Analiza poziomu umiejętności uczniów na podstawie zadań egzaminacyjnych

odpowieź D., co świadczy o niezrozumieniu treści wysłuchanego zdania. Gimnazjaliści nie opanowali zatem form grzecznościowych związanych z podróżowaniem.

Wymagania ogólne (z podstawy programowej)

IV. Reagowanie na wypowiedzi.

Wymagania szczegółowe (z podstawy programowej)

6.6) Uczeń wyraża swoje emocje.

Nr zad	Odp	Wybieralność odpowiedzi (%)			Współczynnik łatwości (wersja A i B)		
		L	W	Z	L	W	Z
4.3.	A.	37,25	31,73	35,69	0,36	0,32	0,34
	B.	16,56	18,57	18,15			
	C.	14,62	14,83	11,82			
	D.	17,02	17,11	16,25			
	E.	14,49	17,63	17,97			
Frakcja opuszczeń				0,07	0,13	0,12	Interpretacja współczynnika łatwości
				Zadanie okazało się dla zdających			
				trudne.	trudne.	trudne.	

Także zadanie 4.3. okazało się trudne dla tegorocznych trzecioklasistów. Wybieralność poprawnej odpowiedzi A. wynosi tylko 35%. Czasownik „anrufen” występujący w wysłuchanym zdaniu: „Danke, Thomas, dass du mich anrufst.” był niezrozumiały dla uczniów. Świadczy o tym odsetek wybieralności pozostałych odpowiedzi.

Wymagania ogólne (z podstawy programowej)

IV. Reagowanie na wypowiedzi.

Wymagania szczegółowe (z podstawy programowej)

6.8) Uczeń prosi o powtórzenie lub wyjaśnienie.

Nr zad	Odp	Wybieralność odpowiedzi (%)			Współczynnik łatwości (wersja A i B)		
		L	W	Z	L	W	Z
4.4.	A.	11,08	11,71	10,89	0,26	0,25	0,26
	B.	26,64	25,18	26,03			
	C.	43,79	44,54	45,17			
	D.	14,22	14,86	13,91			
	E.	4,14	3,57	3,75			
Frakcja opuszczeń				0,13	0,13	0,24	Interpretacja współczynnika łatwości
				Zadanie okazało się dla zdających			
				trudne.	trudne.	trudne.	

W zadaniu 4.4. uczniowie powinni dopasować do zdania: „Ich habe das Magazin „Reise & Preise“ gekauft.” zdanie B.: „Kannst du den Titel wiederholen?“. Zadanie okazało się trudne dla przystępujących do egzaminu na poziomie podstawowym. Większość uczniów wybierała dystraktor C.: „Ich wünsche dir eine gute Reise.”, co obrazuje metodę rozwiązywania zadania na zasadzie skojarzeń słów. Trzecioklasiści nie zrozumieli treści wysłuchanej wypowiedzi. Wybieralność pozostałych odpowiedzi świadczy także o niezrozumieniu treści poszczególnych dystraktorów.

Okręgowa Komisja Egzaminacyjna w Poznaniu

Egzamin gimnazjalny z języka niemieckiego na poziomie podstawowym – kwiecień 2014 r.

Analiza poziomu umiejętności uczniów na podstawie zadań egzaminacyjnych

Zadanie 5. (0-3)

Uzupełnij poniższe minidialogi (5.1.-5.3.), wybierając spośród podanych odpowiedzi brakującą wypowiedź jednej z osób. Zakreśl literę A, B albo C.

5.1.

X: Muss ich umsteigen?

Y: _____

- A. Nein, es gibt keinen Schlafwagen im Zug.
- B. Nein, im Zug sind alle Plätze reserviert.
- C. Nein, der Zug fährt direkt nach Köln.

5.2.

X: Guten Appetit!

Y: _____

- A. Danke, sehr.
- B. Macht nichts.
- C. Kein Problem.

5.3.

X: : _____

Y: Er ist sehr interessant.

- A. Wann läuft der Film?
- B. Wie findest du den Film?
- C. Wie lange dauert der Film?

Wymagania ogólne (z podstawy programowej)

IV. Reagowanie na wypowiedzi.

Wymagania szczegółowe (z podstawy programowej)

6.3) Uczeń uzyskuje i przekazuje proste informacje i wyjaśnienia.

Nr zad	Odp	Wybieralność odpowiedzi (%)		
		L	W	Z
5.1.	A.	18,69	17,53	16,80
	B.	40,39	41,15	41,35
	C.	40,25	40,73	40,92
Fracja opuszczeń		0,67	0,59	0,92

Współczynnik łatwości (wersja A i B)		
L	W	Z
0,36	0,35	0,36
Interpretacja współczynnika łatwości		
Zadanie okazało się dla zdających		
trudne.	trudne.	trudne.

Poprzez zadanie 5. sprawdzano opanowanie umiejętności reagowania na wypowiedzi, czyli opisywaną w „Informatorze o egzaminie gimnazjalnym...” znajomość funkcji językowych. Uczniowie powinni wybrać właściwe zdanie, będące reakcją lub pytaniem.

Zadanie 5. okazało się dla gimnazjalistów w Okręgu umiarkowanie trudne. Wpływ na niską wartość współczynnika łatwości mają wyniki uzyskane przez uczniów za rozwiązanie zadania 5.1. Uczniowie we wszystkich trzech województwach częściej wybierali błędną odpowiedź B. Na podstawie wybieralności poszczególnych odpowiedzi można stwierdzić, iż gimnazjaliści nie zrozumieli treści pytania. Przyczyną jest niezajomość znaczenia czasownika „umsteigen”.

Wymagania szczegółowe (z podstawy programowej)

6.2) Uczeń stosuje formy grzecznościowe.

Nr zad	Odp	Wybieralność odpowiedzi (%)		
		L	W	Z
5.2.	A.	92,39	94,28	93,91
	B.	4,01	3,43	3,94
	C.	3,20	2,22	2,09
Fracja opuszczeń		0,40	0,06	0,06

Współczynnik łatwości (wersja A i B)		
L	W	Z
0,93	0,94	0,94
Interpretacja współczynnika łatwości		
Zadanie okazało się dla zdających		
bardzo łatwe.	bardzo łatwe.	bardzo łatwe.

Zadanie 5.2. poprawnie rozwiązało około 94% gimnazjalistów. Nieliczni uczniowie wybierali odpowiedź B. lub C. Na podstawie wyników uzyskiwanych przez uczniów za rozwiązanie danego zadania można stwierdzić, iż tegoroczni trzecioklasiści opanowali podstawowe formy grzecznościowe. Wysokie wartości współczynników łatwości tego zadania oznaczają także dużą liczbę ćwiczeń podczas lekcji języka niemieckiego, np. poprzez odgrywanie ról w restauracji czy kawiarni.

Okręgowa Komisja Egzaminacyjna w Poznaniu

Egzamin gimnazjalny z języka niemieckiego na poziomie podstawowym – kwiecień 2014 r.

Analiza poziomu umiejętności uczniów na podstawie zadań egzaminacyjnych

Wymagania szczegółowe (z podstawy programowej)

6.5) Uczeń wyraża swoje opinie i życzenia, pyta o opinie i życzenia innych.

Nr zad	Odp	Wybieralność odpowiedzi (%)		
		L	W	Z
5.3.	A.	14,49	14,37	15,02
	B.	69,06	69,14	67,57
	C.	16,15	16,38	17,35
Fracja opuszczeń		0,27	0,10	0,06

Współczynnik łatwości (wersja A i B)		
L	W	Z
0,70	0,70	0,69
Interpretacja współczynnika łatwości		
Zadanie okazało się dla zdających		
łatwe.	łatwe.	umiarkowanie trudne.

Zadanie cząstkowe 5.3. okazało się dla uczniów w województwie lubuskim i wielkopolskim łatwe. W każdym z województw większość gimnazjalistów wskazywała poprawną odpowiedź B. Około 30% uczniów zaznaczało dystraktory A. i C. W zadaniu wymagano wskazania prawidłowego pytania o opinię na temat filmu, przy czym słowo film nie było elementem kluczowym dla rozwiązania zadania. Przystępujący do egzaminu gimnazjalnego z języka niemieckiego na poziomie podstawowym powinni potrafić odróżnić podstawowe zaimki pytające („Wie?” i „Wann?”). Na podstawie wybieralności błędnych odpowiedzi można wnioskować, iż niektórzy uczniowie nie znali znaczenia podstawowych czasowników „finden” i „dauern”.

Zadanie 6. (0-3)

Dla każdej z opisanych sytuacji (6.1.-6.3.) wybierz właściwą reakcję. Zakreśl literę A, B albo C.

6.1. Wyraż swoją radość z powodu wyjazdu.

- A. Es ist mir egal.
- B. Es tut mir leid.
- C. Ich freue mich sehr.

6.2. Zapytaj kolegę o jego ulubione książki.

- A. Bekommst du gern Bücher?
- B. Welche Bücher liest du am liebsten?
- C. Kaufst du dir wieder ein neues Buch?

6.3. Witasz się z kolegą. Co powiesz?

- A. Grüß dich, Jens!
- B. Bis dann, Jens!
- C. Tschüs, Jens!

Wymagania ogólne (z podstawy programowej)

IV. Reagowanie na wypowiedzi.

Wymagania szczegółowe (z podstawy programowej)

6.6) Uczeń wyraża swoje emocje.

Nr zad	Odp	Wybieralność odpowiedzi (%)		
		L	W	Z
6.1.	A.	14,55	15,62	13,29
	B.	18,83	19,74	19,26
	C.	66,49	64,36	67,20
Fracja opuszczeń		0,13	0,27	0,25

Współczynnik łatwości (wersja A i B)		
L	W	Z
0,69	0,66	0,67
Interpretacja współczynnika łatwości		
Zadanie okazało się dla zdających		
umiarkowanie trudne.	umiarkowanie trudne.	umiarkowanie trudne.

Okręgowa Komisja Egzaminacyjna w Poznaniu

Egzamin gimnazjalny z języka niemieckiego na poziomie podstawowym – kwiecień 2014 r.

Analiza poziomu umiejętności uczniów na podstawie zadań egzaminacyjnych

W zadaniu 6. sprawdzano opanowanie tej samej umiejętności co w zadaniu 5. (reagowanie na wypowiedź). Oba zadania były zadaniami wielokrotnego wyboru, o trzech możliwych odpowiedziach. Zadanie 5. skonstruowane zostało wyłącznie w języku niemieckim, natomiast w zadaniu 6. zastosowano opis sytuacji w języku polskim. Zadanie 6. powinno zatem sprawić mniej trudności uczniom. Na podstawie obliczonych wartości współczynników łatwości dla zadania 5. i 6. w Okręgu można stwierdzić, iż zadanie 6. okazało się trudniejsze. Ich współczynniki łatwości wynoszą odpowiednio 0,66 i 0,61. Obie wiązki zadań należą zatem do umiarkowanie trudnych.

Zadanie cząstkowe 6.1. okazało się umiarkowanie trudne dla gimnazjalistów. Ponad połowa trzecioklasistów prawidłowo wybrała prawidłową odpowiedź C. – radość z wyjazdu. Co piąty uczeń zaznaczał błędną odpowiedź B., co potwierdza, iż zwrot: „Es tut mir leid” nie jest stosowany przez uczniów. Około 15% piszących wybierało odpowiedź A., nie znali oni treści żadnej z odpowiedzi. Umiejętność wyrażania emocji, sprawdzana poprzez to zadanie nie została opanowana przez tegorocznych gimnazjalistów.

Wymagania szczegółowe (z podstawy programowej)

6.3) Uczeń uzyskuje i przekazuje proste informacje i wyjaśnienia.

Nr zad	Odp	Wybieralność odpowiedzi (%)		
		L	W	Z
6.2.	A.	13,68	15,45	15,45
	B.	77,70	75,65	75,02
	C.	8,41	8,83	9,48
Frakcja opuszczeń		0,20	0,06	0,06

Współczynnik łatwości (wersja A i B)		
L	W	Z
0,78	0,75	0,75
Interpretacja współczynnika łatwości		
Zadanie okazało się dla zdających		
łatwe.	łatwe.	łatwe.

W przeciwieństwie do omawianego powyżej zadania, zadanie 6.2. okazało się łatwe dla gimnazjalistów w Okręgu. Uczniowie opanowali umiejętność uzyskiwania i przekazywania prostych informacji i wyjaśnień w stopniu zadowalającym. Świadczy o tym wybieralność poprawnej odpowiedzi B: „Welche Bücher liest du am liebsten?” do opisanej w języku polskim sytuacji: „Zapytaj kolegę o jego ulubione książki.” Mimo wysokiej wartości wybieralności odpowiedzi B., niektórzy uczniowie zaznaczali odpowiedź A.: „Bekommst du gern Bücher?”, co oznacza, iż uczniowie nie znali znaczenia czasownika „bekommen” ani „lesen”, które należą do zakresu podstawowych środków językowych w języku niemieckim.

Wymagania szczegółowe (z podstawy programowej)

6.1) Uczeń nawiązuje kontakty towarzyskie.

Nr zad	Odp	Wybieralność odpowiedzi (%)		
		L	W	Z
6.3.	A.	43,93	41,05	43,88
	B.	22,76	19,12	21,35
	C.	33,24	39,70	34,52
Frakcja opuszczeń		0,07	0,14	0,25

Współczynnik łatwości (wersja A i B)		
L	W	Z
0,42	0,38	0,41
Interpretacja współczynnika łatwości		
Zadanie okazało się dla zdających		
trudne.	trudne.	trudne.

Poprzez zadanie 6.3. sprawdzano umiejętność nawiązywania kontaktów towarzyskich. Zadanie okazało się trudne, co oznacza, iż formy powitań i pożegnań nie zostały opanowane przez tegorocznych gimnazjalistów. Około 43% piszących wskazywało odpowiedź poprawną A., ale co trzeci uczeń wybierał błędny dystraktor C. (pożegnanie). Trudności z odróżnianiem form powitań od form pożegnań wynikają z ich niestosowania podczas lekcji np. podczas odgrywania ról w dialogach.

Okręgowa Komisja Egzaminacyjna w Poznaniu

Egzamin gimnazjalny z języka niemieckiego na poziomie podstawowym – kwiecień 2014 r.
Analiza poziomu umiejętności uczniów na podstawie zadań egzaminacyjnych

Zadanie 7. (0-4)

Przeczytaj ogłoszenia 7.1.-7.4. Do każdego z nich dobierz odpowiednie zdanie (A-E). Wpisz rozwiązania do tabeli.

Uwaga! Jedno zdanie zostało podane dodatkowo i nie pasuje do żadnego

7.1.

Liebe Kinder!
Wir laden euch ganz herzlich zu unserer neuen Vorstellung „Das Lama beim Friseur“ ein. Die Tickets kann man ab Montag, dem 28. April, an unserer Kasse kaufen.

7.2.

Liebe Besucher!
Tiere bitte nicht füttern!
Fütterungszeiten:
7.00 – 8.00 Uhr
13.00 – 14.00 Uhr
19.00 – 20.00 Uhr

7.3.

Hunde-Adoption!
Viele Hunde suchen neue Familien. Macht mit bei der Aktion! Es kostet nichts.

7.4.

Liebe Tierfreunde!
*Wir reduzieren heute alle Preise um 30%!
Beim Kauf einer 10-kg-Packung Hundefutter bekommen Sie einen Ball für Ihren Hund geschenkt!*

- A. Diesen Text kann man im Zoo lesen.
- B. Diesen Text kann man im Theater lesen.
- C. Man kann einen Hund kostenlos nehmen.
- D. Diesen Text kann man im Museum lesen.
- E. Man kann ein Spielzeug gratis bekommen.

7.1.	7.2.	7.3.	7.4.
B	A	C	E

Okręgowa Komisja Egzaminacyjna w Poznaniu

Egzamin gimnazjalny z języka niemieckiego na poziomie podstawowym – kwiecień 2014 r.

Analiza poziomu umiejętności uczniów na podstawie zadań egzaminacyjnych

Wymagania ogólne (z podstawy programowej)

II. Rozumienie wypowiedzi.

Wymagania szczegółowe (z podstawy programowej)

3.4) Uczeń określa kontekst wypowiedzi.

Nr zad	Odp	Wybieralność odpowiedzi (%)		
		L	W	Z
7.1.	A.	26,90	30,03	30,40
	B.	51,13	49,22	50,95
	C.	3,40	2,81	2,28
	D.	13,28	13,75	11,57
	E.	5,21	4,16	4,68
Fracja opuszczeń		0,07	0,03	0,12

Współczynnik łatwości (wersja A i B)		
L	W	Z
0,52	0,49	0,50

Interpretacja współczynnika łatwości		
Zadanie okazało się dla zdających		
umiarkowanie trudne.	trudne.	umiarkowanie trudne.

W zadaniu 7. są wymagane od ucznia dwie umiejętności z zakresu rozumienia wypowiedzi pisemnej: określanie kontekstu wypowiedzi (zadanie 7.1. i 7.2.) i wyszukiwanie określonych informacji (zadanie 7.3. i 7.4.). Druga z umiejętności została opanowana przez uczniów w całym Okręgu w wyższym stopniu niż umiejętność określania kontekstu wypowiedzi. Podobną sytuację można było zaobserwować w przypadku rozumienia wypowiedzi ustnych.

W zadaniu 7.1 nieznacznie więcej niż połowa uczniów wskazywała prawidłową odpowiedź B. Pozostali uczniowie nie potrafili odczytać informacji dotyczących teatru, jak np. „die Vorstellung” i „die Tickets”. Około 13% tegorocznych trzecioklasistów wybierało odpowiedź błędną D. (muzeum), co świadczy o ubogim zakresie ich słownictwa związanego z tematem „kultury”.

Nr zad	Odp	Wybieralność odpowiedzi (%)		
		L	W	Z
7.2.	A.	53,14	50,16	46,58
	B.	14,62	15,28	16,80
	C.	4,94	3,08	3,38
	D.	23,63	27,26	29,11
	E.	3,54	4,19	3,82
Fracja opuszczeń		0,13	0,03	0,31

Współczynnik łatwości (wersja A i B)		
L	W	Z
0,52	0,50	0,48

Interpretacja współczynnika łatwości		
Zadanie okazało się dla zdających		
umiarkowanie trudne.	umiarkowanie trudne.	trudne.

Podobny jak w zadaniu 7.1., odsetek uczniów wybierał poprawną odpowiedź A. Zadanie okazało się umiarkowanie trudne dla gimnazjalistów w każdym województwie. Zaskakuje stopień wybieralności pozostałych odpowiedzi; co czwarty uczeń uznał, iż tekst można przeczytać w muzeum, a nie w zoo. Podane w treści tekstu godziny nie dotyczyły jednak otwarcia muzeum, lecz czasu karmienia zwierząt. Nieznajomość rzeczownika „die Tiere” oraz czasownika „füttern” wpłynęły na niskie wyniki uczniów za rozwiązanie danego zadania.

Wymagania szczegółowe (z podstawy programowej)

3.2) Uczeń znajduje w tekście określone informacje.

Nr zad	Odp	Wybieralność odpowiedzi (%)		
		L	W	Z
7.3.	A.	4,54	4,95	5,05
	B.	8,21	8,42	7,45
	C.	74,97	73,85	76,98
	D.	4,01	3,64	3,45
	E.	8,21	9,04	6,83
Fracja opuszczeń		0,07	0,10	0,24

Współczynnik łatwości (wersja A i B)		
L	W	Z
0,74	0,74	0,75

Interpretacja współczynnika łatwości		
Zadanie okazało się dla zdających		
łatwe.	łatwe.	łatwe.

Okręgowa Komisja Egzaminacyjna w Poznaniu

Egzamin gimnazjalny z języka niemieckiego na poziomie podstawowym – kwiecień 2014 r.

Analiza poziomu umiejętności uczniów na podstawie zadań egzaminacyjnych

Treść tekstu w zadaniu 7.3. dotyczyła adopcji psa. Wyszukanie konkretnej informacji – wzięcia psa za darmo - nie sprawiło uczniom większych trudności. Zadanie okazało się dla gimnazjalistów łatwe. Zaskakuje wybieralność pozostałych odpowiedzi, ponieważ zarówno w zadaniu, jak i w tekście podane było to samo słowo „Hund”.

Nr zad	Odp	Wybieralność odpowiedzi (%)		
		L	W	Z
7.4.	A.	6,88	5,82	7,32
	B.	4,01	3,74	3,02
	C.	12,75	13,54	11,14
	D.	4,74	4,12	4,00
	E.	71,56	72,71	74,03
Frakcja opuszczeń		0,07	0,07	0,49

Współczynnik łatwości (wersja A i B)		
L	W	Z
0,71	0,72	0,72

Interpretacja współczynnika łatwości		
Zadanie okazało się dla zdających		
łatwe.	łatwe.	łatwe.

Zadanie cząstkowe 7.4. okazało się łatwe dla tegorocznych gimnazjalistów. Treść tekstu dotyczyła promocji w sklepie z artykułami dla zwierząt. $\frac{3}{4}$ uczniów potrafiło wyszukać w nim informację dotyczącą otrzymania zabawki gratis. Około 12% gimnazjalistów wskazywało błędną odpowiedź C., nie rozumiejąc treści tekstu, lecz kierując się występującym w odpowiedzi i treści tekstu rzeczownikiem „der Hund”.

Zadanie 8. (0-4)

Przeczytaj teksty. W zadaniach 8.1.-8.4. z podanych odpowiedzi wybierz właściwą, zgodną z treścią tekstu. Zakreśl literę A, B albo C.

Nachricht <input checked="" type="checkbox"/>	
von:	<input type="text" value="gabi12@net.de"/>
an:	<input type="text" value="mimirosa@net.de"/>
Betreff:	<input type="text" value="Zukunft ☺"/>
<p>Liebe Melanie, wie geht's dir? Hast du keine Grippe mehr? Heute war ein Berufspsychologe in unserer Schule. Er erzählte über verschiedene Berufe. Er fragte auch nach unseren Interessen und Noten. Der Psychologe gab uns Tipps zu den besten Berufen. Liebe Grüße Gabi</p>	

8.1. Worüber schreibt Gabi?

- A. Über ihre Krankheit.
- B. Über ihre Lehrer.
- C. Über ein Treffen.

Okręgowa Komisja Egzaminacyjna w Poznaniu

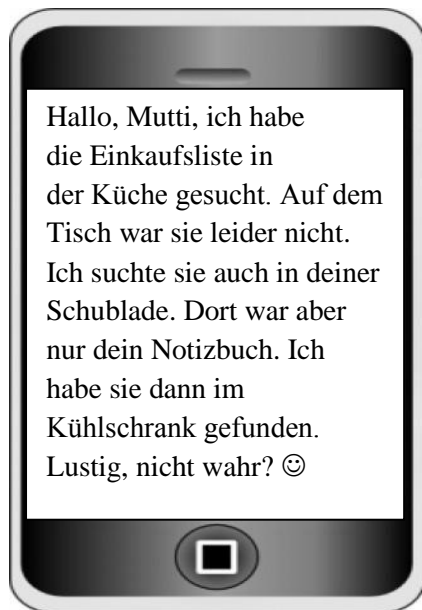
Egzamin gimnazjalny z języka niemieckiego na poziomie podstawowym – kwiecień 2014 r.

Analiza poziomu umiejętności uczniów na podstawie zadań egzaminacyjnych



8.2. Was soll Tina machen?

- A. Das Mittagessen kochen.
- B. Den Tisch sauber machen.
- C. Die Oma nach Hause bringen.



8.3. Wo war die Einkaufsliste?

- A. Auf dem Küchentisch.
- B. Im Kühlschrank.
- C. In der Schublade.

Okręgowa Komisja Egzaminacyjna w Poznaniu

Egzamin gimnazjalny z języka niemieckiego na poziomie podstawowym – kwiecień 2014 r.

Analiza poziomu umiejętności uczniów na podstawie zadań egzaminacyjnych

Nachricht ✉	
von:	<input type="text" value="paul@yahoo.de"/>
an:	<input type="text" value="anna@hotmail.de"/>
Betreff:	<input type="text" value="Hallo!!!"/>
<p>Hallo, Anna, herzlichen Dank für deine Einladung. Meine Eltern haben mir Karten für das Fußballspiel Bayern München gegen Borussia Dortmund geschenkt. Das war eine tolle Überraschung. Bitte, sei mir nicht böse, aber wir können uns am Freitag nicht treffen. Es tut mir wirklich leid. Ich rufe dich bald an! Paul</p>	

8.4. Warum schreibt Paul eine E-Mail an Anna?

- A. Er lädt Anna zum Fußballspiel ein.
- B. Er bittet Anna um einen Anruf.
- C. Er entschuldigt sich bei Anna.

Wymagania ogólne (z podstawy programowej)

II. Rozumienie wypowiedzi.

Wymagania szczegółowe (z podstawy programowej)

3.1) Uczeń określa główną myśl tekstu.

Nr zad	Odp	Wybieralność odpowiedzi (%)		
		L	W	Z
8.1.	A.	29,57	28,65	26,71
	B.	37,85	40,63	40,43
	C.	32,51	30,65	32,68
Frakcja opuszczeń		0,07	0,07	0,18

Współczynnik łatwości (wersja A i B)		
L	W	Z
0,32	0,30	0,33
Interpretacja współczynnika łatwości		
Zadanie okazało się dla zdających		
trudne.	trudne.	trudne.

Treść tekstu w zadaniu 8.1. dotyczyła spotkania w szkole z doradcą zawodowym. Jedyne co trzeci uczeń potrafił wskazać główną myśl krótkiego maila. Oznacza to, iż zadanie było trudne dla uczniów. Analiza wybieralności poszczególnych odpowiedzi pozwala zauważyć, iż większość uczniów wybierała błędną odpowiedź B., interpretując wymienionego w tekście doradcę zawodowego jako nauczyciela. Niska wybieralność poprawnej odpowiedzi wskazuje na nieopanowanie słownictwa z zakresów tematycznych „człowiek” i „szkoła”.

Wymagania szczegółowe (z podstawy programowej)

3.2) Uczeń znajduje w tekście określone informacje.

Nr zad	Odp	Wybieralność odpowiedzi (%)		
		L	W	Z
8.2.	A.	26,97	25,70	26,03
	B.	36,11	36,96	33,66
	C.	36,78	37,31	40,18
Frakcja opuszczeń		0,13	0,03	0,12

Współczynnik łatwości (wersja A i B)		
L	W	Z
0,37	0,38	0,39
Interpretacja współczynnika łatwości		
Zadanie okazało się dla zdających		
trudne.	trudne.	trudne.

Zadanie 8.2., polegające na wyszukaniu informacji (przyjazdu z babcią do domu) w krótkiej notatce, okazało się dla uczniów trudne. W przeciwieństwie do zadania 8.1. większość gimnazjalistów (około 38%) wskazywało właściwą odpowiedź C. Co czwarty uczeń wybierał odpowiedź A. - nie opanował konstrukcji czasu przeszłego Perfekt, w którym wyrażone były informacje dotyczące przygotowanego obiadu. Osoby zaznaczające odpowiedź B. nie знаły znaczenia czasowników „sauber machen” i „decken”.

Okręgowa Komisja Egzaminacyjna w Poznaniu

Egzamin gimnazjalny z języka niemieckiego na poziomie podstawowym – kwiecień 2014 r.

Analiza poziomu umiejętności uczniów na podstawie zadań egzaminacyjnych

Nr zad	Odp	Wybieralność odpowiedzi (%)		
		L	W	Z
8.3.	A.	22,63	21,86	20,98
	B.	49,87	48,35	52,43
	C.	27,30	29,75	26,52
Frakcja opuszczeń		0,20	0,03	0,06

Współczynnik łatwości (wersja A i B)		
L	W	Z
0,49	0,47	0,50
Interpretacja współczynnika łatwości		
Zadanie okazało się dla zdających		
trudne.	trudne.	umiarkowanie trudne.

Zadaniem umiarkowanie trudnym okazało się dla zdających także zadanie 8.3. W krótkiej wiadomości sms, córka informuje mamę o znalezieniu listy zakupów. Zadaniem uczniów było wyszukanie informacji, gdzie ją znalazła. Treść tekstu nie była skomplikowana, mimo to ponad połowa uczniów w województwie lubuskim i wielkopolskim wybierała błędne odpowiedzi. Co czwarty uczeń zaznaczał odpowiedź C., co wskazuje na trudności tych trzecioklasistów z rozumieniem zdań w czasie przeszłym Imperfekt. Uczniowie rozwiązywali zadanie metodą wyszukiwania w tekście tych samych lub podobnych słów, nie starając się zrozumieć treści tekstu.

Wymagania szczegółowe (z podstawy programowej)

3.3) Uczeń określa intencję nadawcy / autora tekstu.

Nr zad	Odp	Wybieralność odpowiedzi (%)		
		L	W	Z
8.4.	A.	48,26	51,16	50,95
	B.	14,75	15,31	14,95
	C.	36,78	33,46	33,72
Frakcja opuszczeń		0,20	0,07	0,36

Współczynnik łatwości (wersja A i B)		
L	W	Z
0,38	0,34	0,34
Interpretacja współczynnika łatwości		
Zadanie okazało się dla zdających		
trudne.	trudne.	trudne.

Wyszukanie informacji (dlaczego Paul pisze do Ani) okazało się trudne dla gimnazjalistów w Okręgu. Jedynie co trzeci uczeń wybierał poprawną odpowiedź C., natomiast nieznacznie więcej niż połowa zaznaczała błędne rozwiązanie – dystraktor A. Uczniowie zrozumieli pierwszą część tekstu, dotyczącą otrzymanych od rodziców biletów na mecz piłkarski. Trudność sprawiło im wyrażenie: „Es tut mir leid” oraz konstrukcja zdania przeczącego. Umiejętność określania intencji nadawcy tekstu nie została opanowana przez tegorocznych trzecioklasistów.

Okręgowa Komisja Egzaminacyjna w Poznaniu

Egzamin gimnazjalny z języka niemieckiego na poziomie podstawowym – kwiecień 2014 r.

Analiza poziomu umiejętności uczniów na podstawie zadań egzaminacyjnych

Zadanie 9. (0-4)

Przeczytaj opisy trzech ofert (A–C) oraz zdania dotyczące czterech osób (9.1.–9.4.). Do każdej osoby dopasuj właściwą ofertę. Wpisz rozwiązania do tabeli.

Uwaga! Jeden z opisów pasuje do dwóch osób.

A.	Beobachtest du gern das Leben in der Stadt und schreibst gern Texte für andere? Komm zu uns! Du machst bei uns Reportagen über Straßen, Parks oder Einkaufszentren. Du lernst auch, professionell Theaterkritiken zu schreiben.
-----------	---

B.	Möchtest du mal etwas Interessantes machen? Dann bist du bei uns richtig. Wir machen selbst Kostüme aus Papier und aus alten Kleidern. Wir verkleiden uns und spielen dann humorvolle Szenen aus Märchen und Filmen für kleine Kinder, Schüler und Erwachsene.
-----------	--

C.	Es gibt in unserer Stadt viele interessante Objekte. Wir fotografieren und beschreiben sie und machen für jeden Kursteilnehmer ein Fotoalbum. Malst du gern interessante Bilder von unserer Stadt, dann male sie mit uns! Nimm Pinsel, Bleistifte oder Buntstifte und dokumentiere alles, was du auf den Straßen unserer Stadt siehst.
-----------	--

9.1.	Karin mag Handarbeit und möchte gern im Theater spielen.	B
9.2.	Natalies Lieblingsfach ist Kunst und sie zeichnet sehr gern.	C
9.3.	Sebastian spielt gern verschiedene Rollen und will mal Schauspieler werden.	B
9.4.	Marko schreibt gern Artikel oder Theaterrezensionen für eine Schülerzeitung.	A

Wymagania ogólne (z podstawy programowej)

II. Rozumienie wypowiedzi.

Wymagania szczegółowe (z podstawy programowej)

3.2) Uczeń znajduje w tekście określone informacje.

Nr zad	Odp	Wybieralność odpowiedzi (%)		
		L	W	Z
9.1.	A.	34,05	35,19	34,83
	B.	55,01	54,04	55,94
	C.	10,35	10,36	8,55
Fracja opuszczeń		0,60	0,41	0,67

Współczynnik łatwości (wersja A i B)		
L	W	Z
0,57	0,57	0,57
Interpretacja współczynnika łatwości		
Zadanie okazało się dla zdających		
umiarkowanie trudne.	umiarkowanie trudne.	umiarkowanie trudne.

Umiejętność wyszukiwania określonych informacji sprawdzana była także za pomocą trzech tekstów pisanych w zadaniu 9. Treść tekstów dotyczyła oferty spędzania czasu wolnego. Wszystkie zadania częściowe okazały się umiarkowanie trudne dla uczniów w Okręgu. Analiza wartości współczynników łatwości zadania 9.1. pozwala stwierdzić, iż umiejętność wyszukiwania określonych informacji została opanowana przez nieznacznie więcej uczniów niż połowę przystępujących do egzaminu na poziomie podstawowym. Gimnazjaliści wybierający odpowiedź A. kierowali się podczas rozwiązywania zadania podobnym słownictwem („Theater”) w treści tekstu i odpowiedzi.

Okręgowa Komisja Egzaminacyjna w Poznaniu

Egzamin gimnazjalny z języka niemieckiego na poziomie podstawowym – kwiecień 2014 r.

Analiza poziomu umiejętności uczniów na podstawie zadań egzaminacyjnych

Nr zad	Odp	Wybieralność odpowiedzi (%)		
		L	W	Z
9.2.	A.	14,75	13,72	13,48
	B.	18,09	19,29	18,89
	C.	66,69	66,64	67,08
Frakcja opuszczeń		0,46	0,34	0,55

Współczynnik łatwości (wersja A i B)		
L	W	Z
0,68	0,68	0,67
Interpretacja współczynnika łatwości		
Zadanie okazało się dla zdających		
umiarkowanie trudne.	umiarkowanie trudne.	umiarkowanie trudne.

W zadaniu 9.2. ponad 65% uczniów wskazało prawidłową odpowiedź C. Oznacza to, iż większość gimnazjalistów prawidłowo zinterpretowała treść tekstu i opisywane w nim zajęcia z rysunku i malarstwa Natalii.

Nr zad	Odp	Wybieralność odpowiedzi (%)		
		L	W	Z
9.3.	A.	16,36	18,18	16,68
	B.	60,48	59,23	59,69
	C.	22,03	21,68	22,46
Frakcja opuszczeń		0,97	0,90	0,98

Współczynnik łatwości		
L	W	Z
0,60	0,60	0,59
Interpretacja współczynnika łatwości		
Zadanie okazało się dla zdających		
umiarkowanie trudne.	umiarkowanie trudne.	umiarkowanie trudne.

Nieznacznie niższą wybieralność prawidłowej odpowiedzi można odczytać w zadaniu 9.3., które okazało się także umiarkowanie trudne dla gimnazjalistów. Uczniowie nie mieli trudności z wyszukaniem informacji dotyczących odgrywania ról w teatrze przez Sebastiana.

Nr zad	Odp	Wybieralność odpowiedzi (%)		
		L	W	Z
9.4.	A.	68,36	69,24	69,78
	B.	18,02	16,90	16,18
	C.	13,22	13,27	13,11
Frakcja opuszczeń		0,40	0,58	0,92

Współczynnik łatwości (wersja A i B)		
L	W	Z
0,67	0,69	0,68
Interpretacja współczynnika łatwości		
Zadanie okazało się dla zdających		
umiarkowanie trudne.	umiarkowanie trudne.	umiarkowanie trudne.

Wyższy odsetek uczniów niż w zadaniu 9.3. wskazuje na mniejsze trudności z wyszukaniem poprawnej informacji w tekście. Mimo to zadanie 9.4. okazało się umiarkowanie trudne dla uczniów. Trudność niektórym gimnazjalistom sprawiło wyszukanie w tekście informacji dotyczących pisania artykułów i recenzji teatralnych.

Okręgowa Komisja Egzaminacyjna w Poznaniu

Egzamin gimnazjalny z języka niemieckiego na poziomie podstawowym – kwiecień 2014 r.

Analiza poziomu umiejętności uczniów na podstawie zadań egzaminacyjnych

Zadanie 10. (0-3)

Przeczytaj tekst. Spośród wyrazów podanych w ramce wybierz te, które poprawnie uzupełniają luki 10.1.-10.3. Wpisz odpowiednią literę (A-F) obok numeru każdej luki. **Uwaga!** Trzy wyrazy zostały podane dodatkowo i nie pasują do żadnej luki.

A. Einfamilienhaus	B. findet	C. gefällt	D. Hochhaus	E. renovieren	F. verkaufen
--------------------	-----------	------------	-------------	---------------	--------------

FORUM:

Hallo, Leute!

Ich habe ein Problem. Ich wohne mit meinen Eltern in einem **10.1. D**, im siebten Stock. Leider

10.2. C mir mein Zimmer gar nicht, denn die Wände sind schon schmutzig und die Möbel alt.

Deshalb will ich mein Zimmer mit meinen Eltern **10.3. E**.

Vielleicht habt ihr eine tolle Idee, wie ich mein Zimmer möblieren kann?

Ich warte auf eure Tipps.

Wymagania ogólne (z podstawy programowej)

I. Znajomość środków językowych.

Wymagania szczegółowe (z podstawy programowej)

1. Uczeń posługuje się bardzo podstawowym zasobem środków językowych (leksykalnych, gramatycznych, ortograficznych) [...].

Nr zad	Odp	Wybieralność odpowiedzi (%)		
		L	W	Z
10.1.	A.	17,56	20,64	17,23
	B.	11,08	12,44	11,82
	C.	9,08	8,87	9,72
	D.	49,27	45,45	48,06
	E.	5,67	5,26	5,05
	F.	7,14	7,24	7,69
Frakcja opuszczeń		0,20	0,10	0,43

Współczynnik łatwości (wersja A i B)		
L	W	Z
0,50	0,44	0,46

Interpretacja współczynnika łatwości		
Zadanie okazało się dla zdających		
umiarkowanie trudne.	trudne.	trudne.

Treść tekstu w zadaniu 10., sprawdzającym posługiwanie się podstawowym zasobem środków językowych, dotyczyła opisu pokoju i jego remontu. Cała wiązka zadania 10. okazała się trudna dla zdających w Okręgu. Najwięcej trudności sprawiło gimnazjalistom rozwiązanie zadania 10.2.

Zadanie 10.1. było umiarkowanie trudne dla gimnazjalistów w województwie lubuskim i trudne dla uczniów w województwach wielkopolskim oraz zachodniopomorskim. W zadaniu 10.1. należało uzupełnić lukę właściwym rzeczownikiem. Spośród dwóch podanych w tabeli „Einfamilienhaus” i „Hochhaus” odpowiednim słowem był „Hochhaus”, ze względu na 7. piętro, na którym mieszka autor tekstu. Prawie połowa uczniów wybrała prawidłową odpowiedź. Około 18% trzecioklasistów wskazywało odpowiedź A. „Einfamilienhaus”.

Nr zad	Odp	Wybieralność odpowiedzi (%)		
		L	W	Z
10.2.	A.	9,35	8,87	9,35
	B.	24,03	22,93	22,65
	C.	32,11	28,85	31,26
	D.	7,81	9,91	9,35
	E.	16,69	17,91	16,25
	F.	9,81	11,36	10,77
Frakcja opuszczeń		0,20	0,17	0,36

Współczynnik łatwości (wersja A i B)		
L	W	Z
0,34	0,30	0,33

Interpretacja współczynnika łatwości		
Zadanie okazało się dla zdających		
trudne.	trudne.	trudne.

Okręgowa Komisja Egzaminacyjna w Poznaniu

Egzamin gimnazjalny z języka niemieckiego na poziomie podstawowym – kwiecień 2014 r.

Analiza poziomu umiejętności uczniów na podstawie zadań egzaminacyjnych

W zadaniu 10.2. wymagano od uczniów wpisania czasownika „gefallen”. Zadanie okazało się trudne dla trzecioklasistów w każdym województwie. Około 70% rozwiązujących zadania nie potrafiło uzupełnić zdania właściwym elementem. Uczniowie rozpoznali jednak, którego elementu brakuje w zdaniu. Co czwarty uczeń wskazywał na brakujący czasownik „finden”. Około 16% trzecioklasistów uznało, że w zdaniu brakuje czasownika „renovieren”.

Nr zad	Odp	Wybieralność odpowiedzi (%)			Współczynnik łatwości (wersja A i B)		
		L	W	Z	L	W	Z
10.3.	A.	8,48	8,31	9,35	0,40	0,38	0,39
	B.	10,08	11,85	9,05			
	C.	16,56	18,29	17,60			
	D.	7,61	7,52	8,43			
	E.	39,72	39,83	40,31			
	F.	17,36	13,86	14,95			
Fracja opuszczeń		0,20	0,34	0,30			
Interpretacja współczynnika łatwości							
Zadanie okazało się dla zdających							
		trudne.	trudne.	trudne.			

Zadanie 10.3. było trudne dla uczniów. Ponad połowa nie potrafiła wskazać prawidłowego uzupełnienia luki czasownikiem „renovieren” po czasowniku modalnym. Co dziesiąty uczeń wskazywał odpowiedź B., co oznacza nieopanowanie konstrukcji zdania z czasownikiem modalnym.

Zadanie 11. (0-3)

Przeczytaj tekst. Wybierz poprawne uzupełnienie luk 11.1.-11.3. Zakreśl literę A, B albo C.

Nachricht ✕

von: maja34@yahoo.de

an: susanne@hotmail.de

Betreff: Hallo ☺

Hallo, Susi,
 wie geht es dir? Bei mir ist alles in Ordnung. Meine Schwester und ich bekommen einmal im Monat 50 Euro Taschengeld von **11.1.** ____ Eltern. Sehr zufrieden gehen wir dann in das neue Einkaufszentrum und kaufen **11.2.** ____ etwas. Dort **11.3.** ____ sich viele Geschäfte mit Markenklamotten. Möchtest du mal mit mir shoppen gehen?
 Viele Grüße
 Maja

- 11.1. A. unserem B. unser C. unseren
- 11.2. A. sich B. uns C. euch
- 11.3. A. befinden B. befindest C. befindet

Wymagania ogólne (z podstawy programowej)

I. Znajomość środków językowych.

Wymagania szczegółowe (z podstawy programowej)

1. Uczeń posługuje się bardzo podstawowym zasobem środków językowych (leksykalnych, gramatycznych, ortograficznych) [...].

Okręgowa Komisja Egzaminacyjna w Poznaniu

Egzamin gimnazjalny z języka niemieckiego na poziomie podstawowym – kwiecień 2014 r.

Analiza poziomu umiejętności uczniów na podstawie zadań egzaminacyjnych

Nr zad	Odp	Wybieralność odpowiedzi (%)		
		L	W	Z
11.1.	A	20,43	14,79	14,95
	B	28,24	32,46	33,78
	C	51,20	52,72	51,02
Fracja opuszczeń		0,13	0,03	0,25

Współczynnik łatwości (wersja A i B)		
L	W	Z
0,53	0,53	0,51
Interpretacja współczynnika łatwości		
Zadanie okazało się dla zdających		
umiarkowanie trudne.	umiarkowanie trudne.	umiarkowanie trudne.

W zadaniu 11. nacisk położono głównie na znajomość podstawowych struktur gramatycznych, np. odmiany czasownika w liczbie mnogiej.

Spośród trzech zadań cząstkowych najłatwiejszym okazało się zadanie 11.1., sprawdzające opanowanie deklinacji zaimka dzierżawczego pierwszej osoby liczby mnogiej. Co drugi uczeń wskazywał poprawną formę zaimka dzierżawczego. Na podstawie uzyskanych wyników można stwierdzić, iż zadanie okazało się umiarkowanie trudne dla tegorocznych trzecioklasistów. Odmiana zaimków dzierżawczych nie została opanowana przez przystępujących do egzaminu.

Nr zad	Odp	Wybieralność odpowiedzi (%)		
		L	W	Z
11.2.	A.	44,66	44,72	43,69
	B.	39,52	40,42	39,69
	C.	15,75	14,83	16,25
Fracja opuszczeń		0,07	0,03	0,36

Współczynnik łatwości (wersja A i B)		
L	W	Z
0,40	0,41	0,40
Interpretacja współczynnika łatwości		
Zadanie okazało się dla zdających		
trudne.	trudne.	trudne.

Zadanie 11.2. okazało się trudne dla uczniów. Około 40% z nich potrafiło wskazać właściwe uzupełnienie luki – zaimek zwrotny pierwszej osoby liczby mnogiej w celowniku. Większość piszących wybierała odpowiedź A. Obliczone dla tego zadania współczynniki łatwości wskazują jednoznacznie, na duże trudności z rozwiązaniem danego zadania. Przyczyną było niezrozumienie treści tekstu i brak umiejętności wyszukania w zdaniu podmiotu. Brak opanowania podstawowych struktur gramatycznych uniemożliwiał uczniom uzyskanie punktu za rozwiązanie zadania.

Nr zad	Odp	Wybieralność odpowiedzi (%)		
		L	W	Z
11.3.	A.	31,31	34,85	35,45
	B.	17,96	17,28	17,91
	C.	50,67	47,80	46,40
Fracja opuszczeń		0,07	0,06	0,25

Współczynnik łatwości (wersja A i B)		
L	W	Z
0,33	0,34	0,35
Interpretacja współczynnika łatwości		
Zadanie okazało się dla zdających		
trudne.	trudne.	trudne.

Podobnie jak w zadaniu 11.2., wartości współczynnika łatwości obliczone dla zadania 11.3. nie przekraczają wartości 0,50. Zadanie 11.3. okazało się trudne. Tegoroczni gimnazjaliści przystępujący do egzaminu na poziomie podstawowym nie potrafili wskazać poprawnej formy czasownika „befinden”, głównie ze względu na nieznaną słownictwa, w tym liczby mnogiej rzeczownika „das Geschäft”. Większość uczniów wskazywała odpowiedź C.

Na podstawie wyników uzyskanych za rozwiązanie zadań w arkuszu egzaminu gimnazjalnego na poziomie podstawowym można zauważyć duże trudności uczniów związane z rozumieniem prostych zdań, w tym także podstawowych struktur gramatycznych, jak odmiana czasownika w liczbie mnogiej. Można zatem wnioskować, iż uczniowie rzadko formułują wypowiedzi pisemne na lekcjach języka obcego. Tworzenie własnych wypowiedzi pisemnych ma duże znaczenie w rozwijaniu i utrwalaniu zarówno słownictwa, jak i struktur gramatycznych.

opracował
Przemysław Mróz