

Województwo zachodniopomorskie

Język polski

**Sprawozdanie z egzaminu maturalnego
w roku 2014**

Opracowanie

dr Wioletta Kozak (Centralna Komisja Egzaminacyjna)
Małgorzata Kosińska-Pułka (Okręgowa Komisja Egzaminacyjna we Wrocławiu)
Andrzej Spilkowski (Okręgowa Komisja Egzaminacyjna w Gdańsku)

Opieka merytoryczna

dr Marcin Smolik (Centralna Komisja Egzaminacyjna)

Opracowanie techniczne

Bartosz Kowalewski (Centralna Komisja Egzaminacyjna)

Współpraca

Beata Dobrosielska (Centralna Komisja Egzaminacyjna)
Agata Wiśniewska (Centralna Komisja Egzaminacyjna)
Wydziały Badań i Analiz okręgowych komisji egzaminacyjnych

Opracowanie dla województwa lubuskiego

Okręgowa Komisja Egzaminacyjna w Poznaniu

Anna Gontarz
Krystyna Kajuth
Jerzy Kraczkowski
Michał Pawlak
Jacek Pietrzak

Centralna Komisja Egzaminacyjna
ul. Józefa Lewartowskiego 6, 00-190 Warszawa
tel. 022 536 65 00, fax 022 536 65 04
e-mail: ckesekr@cke.edu.pl
www.cke.edu.pl

Struktura i forma egzaminu maturalnego z języka polskiego

W 2014 roku egzamin z języka polskiego zdawany był jako przedmiot obowiązkowy na poziomie podstawowym, a jako przedmiot dodatkowy na poziomie rozszerzonym.

Egzamin z języka polskiego, zdawany jako przedmiot obowiązkowy, składał się z dwóch części:

- ustnej – zdawanej na jednym poziomie i ocenianej przez przedmiotowy zespół egzaminacyjny,
- pisemnej – zdawanej na poziomie podstawowym, ocenianej przez egzaminatorów zewnętrznych wpisanych do rejestru egzaminatorów komisji okręgowych.

Egzamin z języka polskiego zdawany jako przedmiot dodatkowy składał się z tylko z części pisemnej.

Część ustna

Egzamin maturalny w części ustnej z języka polskiego został przygotowany, przeprowadzony i oceniony w szkołach przez nauczycieli – członków przedmiotowych zespołów egzaminacyjnych.

Egzamin trwał około 25 minut: prezentacja tematu – około 15 minut, a rozmowa z członkami przedmiotowego zespołu egzaminacyjnego – około 10 minut. Za ustną część egzaminu zdający mógł uzyskać 20 punktów. Ta część egzaminu – zdawana na jednym poziomie – była obowiązkowa dla wszystkich maturzystów.

Poziom podstawowy

1. Opis arkusza

Arkusz egzaminacyjny z języka polskiego na poziomie podstawowym składał się z dwóch części. Część I to test sprawdzający rozumienie tekstu nieliterackiego, do którego dołączonych zostało 13 zadań różnego rodzaju (krótkiej odpowiedzi, wyboru wielokrotnego, na dobieranie). Część II to 2 zadania otwarte rozszerzonej odpowiedzi (do wyboru). Do każdego z nich dołączone były fragmenty tekstów literackich. Zadania w arkuszu sprawdzały wiadomości oraz umiejętności ujęte w standardach wymagań egzaminacyjnych dla poziomu podstawowego w trzech obszarach: wiadomości i rozumienie, korzystanie z informacji, tworzenie informacji. Za rozwiązanie wszystkich zadań zdający mógł otrzymać maksymalnie 70 punktów (20 punktów za część pierwszą oraz 50 – za część drugą).

2. Dane dotyczące populacji zdających

Tabela 1. Zdający rozwiązujący zadania w arkuszu standardowym

Liczba zdających		12200
Zdający rozwiązujący zadania w arkuszu w wersji standardowej	z liceów ogólnokształcących	8332
	z liceów profilowanych	71
	z techników	3702
	z liceów uzupełniających	67
	z techników uzupełniających	28
	ze szkół na wsi	69
	ze szkół w miastach do 20 tys. mieszkańców	3286
	ze szkół w miastach od 20 tys. do 100 tys. mieszkańców	3927
	ze szkół w miastach powyżej 100 tys. mieszkańców	4918
	ze szkół publicznych	10898
	ze szkół niepublicznych	1302
	kobiety	6834
	mężczyźni	5366
	bez dysfunkcji	11443
z dysleksją rozwojową	757	

Dane w tabeli dotyczą wszystkich tegorocznych absolwentów.

Z egzaminu zwolniono 23 osoby – laureatów i finalistów Olimpiady Literatury i Języka Polskiego.

Tabela 2. Zdający rozwiązujący zadania w arkuszach dostosowanych

Zdający rozwiązujący zadania w arkuszach w wersji dostosowanej	z autyzmem, w tym z zespołem Aspergera	10
	słabowidzący	16
	niewidomi	0
	słabosłyszący	14
	nieślyszący	14
	Ogółem	54

Do egzaminu przystąpili również absolwenci z lat ubiegłych, którzy dotychczas nie uzyskali świadectwa dojrzałości, oraz tacy, którzy uzyskali świadectwo dojrzałości we wcześniejszych latach, a w maju 2014 r. przystąpili ponownie do egzaminu maturalnego w celu podwyższenia wyniku egzaminacyjnego.

3. Przebieg egzaminu

Tabela 3. Informacje dotyczące przebiegu egzaminu

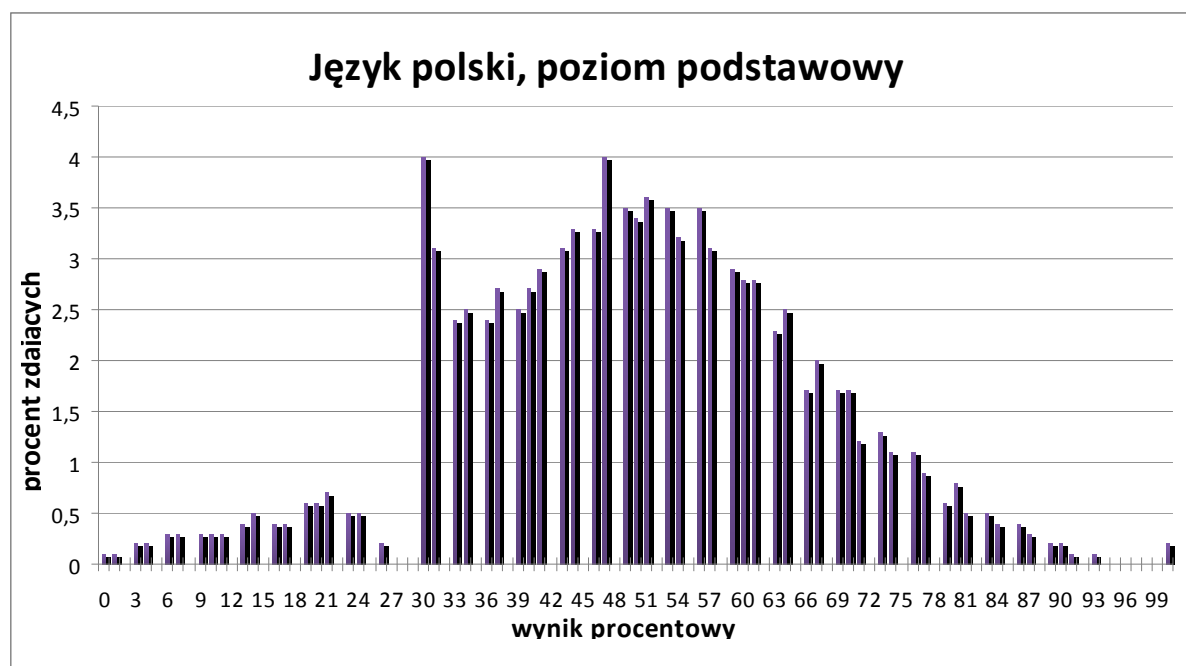
Termin egzaminu		5 maja 2014 r.	
Czas trwania egzaminu dla arkusza standardowego		170 minut	
Liczba szkół		315	
Liczba zespołów egzaminatorów*		13	
Liczba egzaminatorów*		289	
Liczba obserwatorów ¹ (§ 143)		0	
Liczba unieważnień ¹	w przypadku:		
	§ 99 ust. 1	stwierdzenia niesamodzielnego rozwiązywania zadań przez zdającego	0
		wniesienia lub korzystania przez zdającego w sali egzaminacyjnej z urządzenia telekomunikacyjnego	1
		zakłócenia przez zdającego prawidłowego przebiegu części egzaminu w sposób utrudniający pracę pozostałym zdającym	0
	§ 99 ust. 2	stwierdzenia podczas sprawdzania pracy niesamodzielnego rozwiązywania zadań przez zdającego	3
§ 146 ust. 3	stwierdzenia naruszenia przepisów dotyczących przeprowadzenia egzaminu	0	
Liczba wglądów ¹ (§ 107)		17	

* Dane dotyczą obu poziomów egzaminu (podstawowego i rozszerzonego) łącznie.

¹ Na podstawie rozporządzenia Ministra Edukacji Narodowej z dnia 30 kwietnia 2007 r. w sprawie warunków i sposobu oceniania, klasyfikowania i promowania uczniów i słuchaczy oraz przeprowadzania sprawdzianów i egzaminów w szkołach publicznych (Dz.U. nr 83, poz. 562, ze zm.)

4. Podstawowe dane statystyczne

Wyniki zdających



Wykres 1. Rozkład wyników zdających

Tabela 4. Wyniki zdających – parametry statystyczne *

Zdający:	Liczba zdających	Minimum (%)	Maksimum (%)	Mediana (%)	Modalna (%)	Średnia (%)	Odchylenie standardowe (%)	Odsetek sukcesów** (%)
ogółem	12200	0	100	50	47	49,77	16,72	94
w tym:								
z liceów ogólnokształcących	8332	0	100	53	47	52,17	16,73	96
z liceów profilowanych	71	6	84	46	31-37(2)	44,87	19,89	86
z techników	3702	0	90	44	30	44,60	14,12	92
z liceów uzupełniających	67	0	77	24	30	25,82	18,52	66
z techników uzupełniających	28	1	59	30	30	25,78	14,42	54
bez dysfunkcji	11443	0	100	50	47	49,77	16,72	94
z dysleksją rozwojową	757	6	97	47	30	47,34	14,62	94

* Dane w tabeli dotyczą wszystkich tegorocznych absolwentów.

** Dane dotyczą tegorocznych absolwentów, którzy przystąpili do wszystkich egzaminów obowiązkowych.

Poziom wykonania zadań

Tabela 5. Poziom wykonania zadań

Nr zad.	Obszar standardów	Sprawdzana umiejętność	Poziom wykonania zadania (%)
1.	Korzystanie z informacji	Odczytywanie sensu wyrażenia zastosowanego w tekście.	80
2.	Korzystanie z informacji	Rozpoznanie zasady kompozycyjnej tekstu i jej funkcji.	47
3.	Korzystanie z informacji	Wyodrębnianie tezy tekstu, wykorzystanych w nim argumentów i sformułowanych wniosków.	49
4.	Korzystanie z informacji	Wyodrębnianie tezy tekstu, wykorzystanych w nim argumentów i sformułowanych wniosków.	71
5.	Korzystanie z informacji	Rozpoznanie charakterystycznych cech stylu i języka tekstu, nazywanie środków językowych i ich funkcji w tekście.	40
6.	Korzystanie z informacji	Rozpoznanie charakterystycznych cech stylu i języka tekstu, nazywanie środków językowych i ich funkcji w tekście.	52
7.	Korzystanie z informacji	Odczytywanie sensu fragmentu tekstu.	75
8.	Korzystanie z informacji	Nazywanie funkcji tekstu.	51
9.	Korzystanie z informacji	Odczytywanie sensu fragmentów tekstu. Stosowanie charakterystycznych cech języka tekstu do rozwiązania problemu.	67
10.	Korzystanie z informacji	Rozpoznanie charakterystycznych cech stylu i języka tekstu, nazywanie środków językowych i ich funkcji w tekście.	75
11.	Korzystanie z informacji	Rozpoznanie zasady kompozycyjnej tekstu i jej funkcji.	60
12.	Korzystanie z informacji	Wyodrębnianie tezy (głównej myśli) całego tekstu.	90
13.	Korzystanie z informacji	Rozpoznanie zasady kompozycyjnej tekstu.	40
Zadanie sprawdzające tworzenie własnego tekstu			
Treść	Tworzenie informacji	Rozpoznanie problematyki utworu; odczytanie treści dosłownych i ukrytych utworu; rozpoznanie znaków i symboli kulturowych; rozpoznanie tematów, wątków, motywów; wykorzystanie w odczytaniu sensu utworu miejsc znaczących; dostrzeżenie najistotniejszych zagadnień utworu; sprobmatyzowanie odczytania tekstu; podsumowanie obserwacji analitycznych; wskazanie kontekstów utworu i wykorzystanie ich w interpretacji.	40
Kompozycja	Tworzenie informacji	Napisanie tekstu uporządkowanego, spójnego, zgodnie z zasadami jego organizacji.	51
Styl	Tworzenie informacji	Pisanie stylem komunikatywnym, dostosowanym do formy wypowiedzi.	54

Język	Tworzenie informacji	Posługiwanie się językiem zgodnym z obowiązującą normą.	48
Zapis	Tworzenie informacji	Stosowanie zasad ortografii i interpunkcji.	43

Poziom rozszerzony

1. Opis arkusza

Arkusz egzaminacyjny z języka polskiego na poziomie rozszerzonym składał się z dwóch zadań otwartych rozszerzonej odpowiedzi (do wyboru). Do każdego z nich dołączone były fragmenty tekstów literackich. Zadania w arkuszu sprawdzały wiadomości oraz umiejętności ujęte w standardach wymagań egzaminacyjnych dla poziomu podstawowego i rozszerzonego w trzech obszarach: wiadomości i rozumienie, korzystanie z informacji, tworzenie informacji. Za rozwiązanie wybranego zadania zdający mógł otrzymać maksymalnie 40 punktów.

2. Dane dotyczące populacji zdających

Tabela 1. Zdający rozwiązujący zadania w arkuszu standardowym

Liczba zdających		942
Zdający rozwiązujący zadania w arkuszu w wersji standardowej	z liceów ogólnokształcących	913
	z liceów profilowanych	1
	z techników	28
	z liceów uzupełniających	0
	z techników uzupełniających	0
	ze szkół na wsi	0
	ze szkół w miastach do 20 tys. mieszkańców	172
	ze szkół w miastach od 20 tys. do 100 tys. mieszkańców	339
	ze szkół w miastach powyżej 100 tys. mieszkańców	431
	ze szkół publicznych	910
	ze szkół niepublicznych	32
	kobiety	744
	mężczyźni	198
bez dysfunkcji	907	
z dysleksją rozwojową	35	

Dane w tabeli dotyczą wszystkich tegorocznych absolwentów.

Z egzaminu zwolniono 23 osób – laureatów i finalistów Olimpiady Literatury i Języka Polskiego.

Tabela 2. Zdający rozwiązujący zadania w arkuszach dostosowanych

Zdający rozwiązujący zadania w arkuszach w wersji dostosowanej	z autyzmem, w tym z zespołem Aspergera	2
	słabowidzący	1
	niewidomi	0
	słabosłyszący	0
	niestyszący	0
	Ogółem	3

Do egzaminu przystąpili również absolwenci z lat ubiegłych, którzy dotychczas nie uzyskali świadectwa dojrzałości, oraz tacy, którzy uzyskali świadectwo dojrzałości we wcześniejszych latach, a w maju 2014 r. przystąpili ponownie do egzaminu maturalnego w celu podwyższenia wyniku egzaminacyjnego albo uzyskania wyniku z języka polskiego jako nowego przedmiotu.

3. Przebieg egzaminu

Tabela 3. Informacje dotyczące przebiegu egzaminu

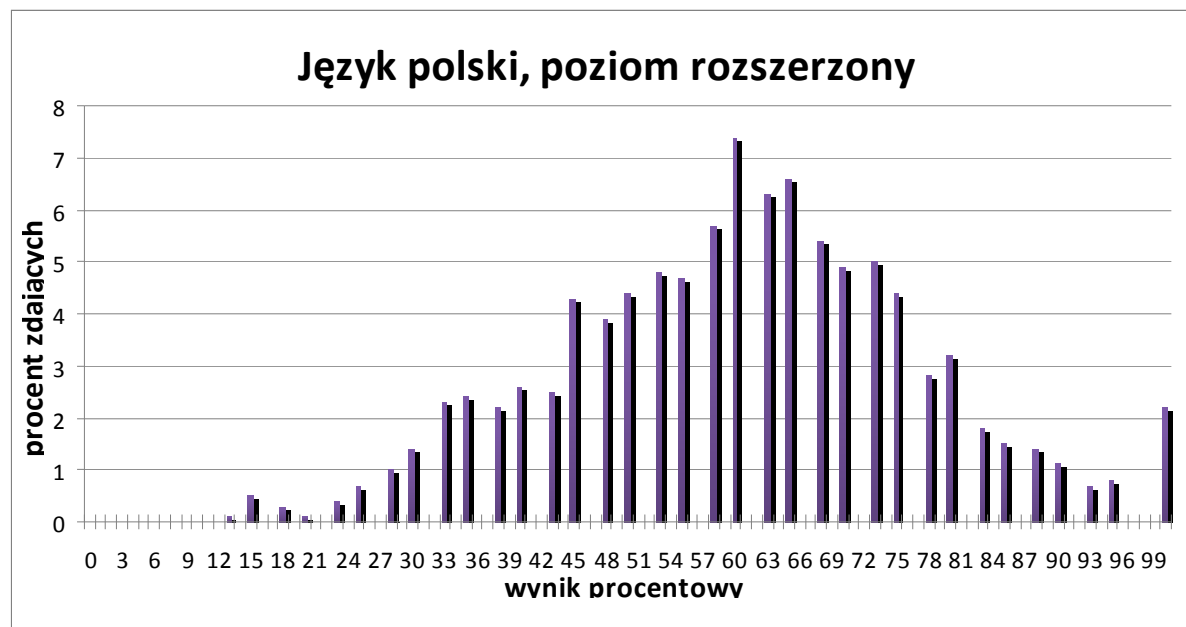
Termin egzaminu		8 maja 2014 r.	
Czas trwania egzaminu dla arkusza standardowego		180 minut	
Liczba szkół		109	
Liczba zespołów egzaminatorów*		13	
Liczba egzaminatorów*		289	
Liczba obserwatorów ² (§ 143)		0	
Liczba unieważnień ¹	w przypadku:		
	§ 99 ust. 1	stwierdzenia niesamodzielnego rozwiązywania zadań przez zdającego	0
		wniesienia lub korzystania przez zdającego w sali egzaminacyjnej z urządzenia telekomunikacyjnego	0
		zakłócenia przez zdającego prawidłowego przebiegu części egzaminu w sposób utrudniający pracę pozostałym zdającym	0
	§ 99 ust. 2	stwierdzenia podczas sprawdzania pracy niesamodzielnego rozwiązywania zadań przez zdającego	0
§ 146 ust. 3	stwierdzenia naruszenia przepisów dotyczących przeprowadzenia egzaminu	0	
Liczba wglądów ¹ (§ 107)		1	

* Dane dotyczą obu poziomów egzaminu (podstawowego i rozszerzonego) łącznie.

² Na podstawie rozporządzenia Ministra Edukacji Narodowej z dnia 30 kwietnia 2007 r. w sprawie warunków i sposobu oceniania, klasyfikowania i promowania uczniów i słuchaczy oraz przeprowadzania sprawdzianów i egzaminów w szkołach publicznych (Dz.U. nr 83, poz. 562, ze zm.)

4. Podstawowe dane statystyczne

Wyniki zdających



Wykres 2. Rozkład wyników zdających

Tabela 4. Wyniki zdających – parametry statystyczne

Liczba zdających	Minimum (%)	Maksimum (%)	Mediana (%)	Modalna (%)	Średnia (%)	Odchylenie standardowe (%)
942	13	100	60	60	60,45	16,87

Dane w tabeli dotyczą wszystkich tegorocznych absolwentów.

Poziom wykonania zadań

Tabela 5. Poziom wykonania zadań

Nr zad.	Obszar standardów	Sprawdzana umiejętność	Poziom wykonania zadania (%)
Treść	Tworzenie informacji	Rozpoznanie tematów, motywów, wątków; rozpoznanie bohaterów i sposobów ich kreowania w utworze; rozpoznanie cech wspólnych wskazanych utworów; rozpoznanie konwencji literackiej utworów; odczytanie treści dosłownych i ukrytych utworów; rozpoznanie nadawcy i odbiorcy oraz sposobów ich kreowania w utworze; wskazanie tradycji literackiej; określenie podstawowych wyznaczników poetyki utworu; wskazanie związków między różnymi warstwami utworu; wskazanie środków językowych decydujących o swoistości wypowiedzi indywidualnej; dostrzeżenie struktury artystycznej utworu; podsumowanie obserwacji analitycznych, sformułowanie wniosków; sproblematyzowanie odczytania tekstów; zinterpretowanie utworów na podstawie analizy; zastosowanie podstawowych pojęć z zakresu poetyki, teorii literatury i nauki o języku; zredagowanie własnej wypowiedzi zgodnie z cechami gatunku i zamierzoną funkcją (interpretacja porównawcza).	54
Kompozycja	Tworzenie informacji	Napisanie tekstu uporządkowanego, spójnego, nadanie mu właściwego kształtu graficznego, zredagowanie wypowiedzi zgodnie z cechami gatunku i zamierzoną funkcją tekstu.	75
Styl	Tworzenie informacji	Pisanie stylem komunikatywnym, dostosowanym do formy wypowiedzi.	65
Język	Tworzenie informacji	Posługiwanie się językiem zgodnym z obowiązującą normą.	69
Zapis	Tworzenie informacji	Stosowanie zasad ortografii i interpunkcji.	59

Komentarz

Poziom podstawowy

Część pierwsza – czytanie ze zrozumieniem fragmentu tekstu nieliterackiego

Rozumienie czytanego tekstu dotyczyło artykułu Barbary Skargi *O miłości* z książki *Człowiek to nie jest piękne zwierzę. Wykłady i artykuły* (Kraków 2007).

Umiejętności sprawdzane w zadaniach

1. Rozpoznanie struktury tekstu

Zadanie 2. polegało na wyjaśnieniu, czemu w kompozycji tekstu służy przywołanie *Uczty* Platona, czyli dostrzeżeniu, że jest to punkt wyjścia dla rozważań autorki, nawiązanie do tematu miłości, zapowiedź treści kolejnych akapitów. Zabieg ten wpływa na spójność tekstu, stanowi klamrę kompozycyjną akapitu 1., wprowadza tezę, zapowiada sposób ujęcia tematu/układ tekstu. Zadanie posłużyło sprawdzeniu rozpoznawania zasady kompozycyjnej tekstu i jej funkcji – wymagało rozpoznania zasady budowania wstępnej części wywodu. Było to zadanie trudne (poziom wykonania zadania – 47%).

Ważną funkcją tego zadania jest również wprowadzenie do zadań 3. i 4., które posłużyły sprawdzeniu bardziej szczegółowych umiejętności dotyczących rozumienia tekstu na poziomie struktury. Zadanie 3. okazało się trudne (poziom wykonania 49%), a zadanie 4. – łatwe (poziom wykonania 71%). W rozwiązaniu zadania 3. należało stwierdzić, że człowiek poszukuje duchowego wymiaru rzeczywistości, nadaje wyższy (duchowy, symboliczny) sens funkcjom biologicznym, przenosi je w sferę wartości. Jako potwierdzenie tego uogólnienia należało podać przykłady z tekstu zgodnie z jego wymową. To zadanie analityczne, dotyczące zasady kompozycyjnej tekstu, wymagało od zdającego dostrzeżenia wyjściowej tezy, a następnie rozpoznania przykładów bezpośrednio służących jej uzasadnieniu dzięki odwołaniu się do powszechnej życiowej praktyki, bliskiej odbiorcy (posiłki, sen). Dla wielu zdających formułowanie tezy to nadal trudne zadanie. Natomiast w rozwiązaniu zadania 4. należało podać dwa argumenty potwierdzające pogląd autorki, że miłości nie da się ograniczyć do biologii. Zadanie dotyczyło również analizy kompozycji tekstu, stanowiło uzupełnienie poprzedniego – sprawdzało złożone umiejętności rozumienia tekstu na poziomie struktury. Zdający wykazali się w stopniu zadowalającym umiejętnością rozumienia argumentacji o charakterze abstrakcyjnym, jak np. przemiana duchowa, siła psychiczna, poświęcenie życia dla miłości.

2. Rozpoznanie funkcji językowych składników tekstu

Zadanie 1. polegało na wyjaśnieniu, co znaczy zastosowane w tekście sformułowanie *pokarm duchowy* w kontekście *Uczty* Platona. Poprawne rozwiązanie zadania (wyjaśnienie metafory) wymagało od zdających wstępnego rozpoznania pierwszego akapitu tekstu oraz rozumienia użytego przez autorkę przykładu. Zadanie okazało się dla maturzystów łatwe (poziom wykonania zadania – 80%).

Trudniejsze dla zdających okazało się zadanie 5. (poziom wykonania zadania – 40%). W pierwszej części polegało ono na rozpoznaniu środków stylistycznych zastosowanych w przytoczonym zdaniu. Drugą sprawdzaną umiejętnością było określenie roli tych środków w budowaniu obrazu miłości, co wymagało precyzyjnego wskazania funkcji polegających na podkreśleniu różnych aspektów miłości: jej duchowej natury (personifikacja), sprzeczności, skrajności (antyteza), wielości, różnorodności (wyliczenie).

Nadal trudne jest dla zdających określanie funkcji wymienionych sformułowań, dostrzeganie ich roli w budowaniu obrazu miłości oraz we wzmacnianiu siły przekazu.

Zadanie 10. sprawdzało umiejętność rozpoznania w tekście czasowników w określonej formie gramatycznej, a także rozumienia funkcji tych czasowników w tekście. Wymagało to elementarnej wiedzy z zakresu gramatyki, a także odczytania zróżnicowanych intencji nadawcy wyrażonych przez użycie czasowników w 1. osobie liczby pojedynczej (nadanie wypowiedzi subiektywnego charakteru) i w 1. osobie liczby mnogiej (utożsamienie się z odbiorcą tekstu, łagodzenie krytyki przez odnoszenie jej do wszystkich). Zdający dobrze poradzi sobie z tym zadaniem (poziom wykonalności zadania – 75%).

3. Rozpoznawanie funkcji komunikacyjnej tekstu

Zadanie 6. wymagało od zdającego rozumienia tekstu na poziomie komunikacji – rozpoznania funkcji sformułowań uwydatniających intencje autorki, np.: emocjonalny, subiektywny stosunek do tematu, chęć wzmocnienia siły przekazu, podkreślenie prawdziwości sądów, nawiązanie kontaktu z czytelnikiem.

Z kolei zadanie 8. sprawdzało umiejętność rozpoznawania funkcji komunikatu językowego, które dominują we wskazanych zdaniach z tekstu, i wymagało wykorzystania wiedzy – znajomości nazw podstawowych funkcji tekstu – przede wszystkim jednak rozumienia ich istoty w kontekście schematu komunikacji językowej Romana Jacobsona (zgodnie z treściami określonymi w podstawie programowej i w standardach wymagań egzaminacyjnych).

Oba te zadania były umiarkowanie trudne dla zdających (poziom wykonalności odpowiednio 52% i 51%).

4. Odczytanie złożonych sensów we fragmentach tekstu

Celem zadania 7. było sprawdzenie umiejętności rozumienia przywołanych w tekście sądów, sformułowanych z różnych punktów widzenia. Polecenie dotyczyło odczytania złożonych sensów wyrażonych w kilku akapitach tekstu, co wymagało abstrakcyjnego myślenia o charakterze porównawczym (uchwycenie istoty miłości z kilku perspektyw poznawczych), a także umiejętności formułowania uogólnień. Było ono dla zdających łatwe – poziom wykonalności zadania to 75%.

Trudniejsze okazało się zadanie 9. (poziom wykonalności – 67%), które służyło sprawdzeniu umiejętności rozpoznawania istoty oraz mechanizmu ironii, rozumianej nie jako kategoria estetyczna, lecz jako właściwość stylu, polegająca na sprzeczności między dosłownym znaczeniem wypowiedzi, a jej znaczeniem właściwym, niewyrażonym wprost, ale zamierzonym przez autora. Ponieważ samodzielne sformułowanie istoty ironii jest zbyt trudne dla większości maturzystów (również tych, którzy potrafią rozpoznać ironię i rozumieją jej mechanizm), tę złożoną umiejętność sprawdzono przez zadanie zamknięte wyboru wielokrotnego, wymagające zaznaczenia właściwej odpowiedzi.

5. Rozumienie tekstu jako całości

Tę grupę umiejętności sprawdzał zestaw trzech ostatnich zadań w teście (zadania 11., 12., 13.) Zadanie 11. służyło sprawdzeniu złożonych umiejętności rozumienia całego tekstu, zarówno odczytywania ogólnych sensów, jak i określania zasady kompozycyjnej i jej funkcji. Wymagało dostrzeżenia kluczowej tezy tekstu, otwierającej podsumowanie i łączącej je z rozwinięciem, a także rozumienia roli tej tezy w budowaniu przesłania tekstu (podkreślenie wyjątkowej rangi miłości, jej opozycji wobec nienawiści). Zadanie okazało się umiarkowanie trudne (poziom wykonania 60%).

Z kolei zadanie 12. wymagało odtworzenia toku rozumowania autorki, prześledzenia jej argumentacji i zapisania uzasadnienia tezy w sposób zwięzły. Zadanie było dla zdających bardzo łatwe (poziom wykonania 90%). Zadanie 13., kończące wiązkę, to odtworzenie planu tekstu. To zadanie okazało się trudne dla zdających (poziom wykonania zadania to odpowiednio 40%).

6. Podsumowanie

Wciąż najtrudniejsze dla zdających są zadania wymagające abstrakcyjnego myślenia, samodzielnego odczytania sensu tekstu, a także rozpoznawania funkcji jego składników. Pozytywną ocenę odpowiedzi zdających utrudnia także zastosowanie przez nich nieprecyzyjnego lub zbyt kolokwialnego języka.

Część druga – pisanie własnego tekstu

Integralną częścią tematu wypracowania jest fragment tekstu literackiego. W tej części egzaminu od zdającego oczekuje się wykazania się umiejętnościami pisania o literaturze. Ma on napisać tekst uporządkowany, spójny, nadać mu właściwy kształt graficzny. Powinien pisać zgodnym z obowiązującymi normami językiem, posługiwać się stylem komunikatywnym, dostosowanym do formy wypowiedzi.

Temat pierwszy

Żołnierskie emocje bohaterów *Potopu* Henryka Sienkiewicza. Na podstawie przytoczonego fragmentu powieści omów stany emocjonalne, zachowania i sytuacje ukazanych w nim postaci.

Temat wymagał od zdającego wykazania się umiejętnością tworzenia tekstu (rozwińcie temat) oraz wstępnego rozpoznania utworu. Zdający, analizując stany emocjonalne bohaterów ukazanych we fragmencie prozy Sienkiewicza, powinien zawrzeć w swej pracy spostrzeżenia o Bogusławie Radziwille, Andrzeju Kmicicu, Soroce i pozostałych żołnierzach. Postępowanie bohaterów ukazanych w scenie ma związek z sytuacją wojenną, ale również wynika z ich usposobienia.

Podobnie jak w ubiegłym roku największym problemem okazały się braki w zakresie umiejętności analizowania prozy epickiej. W jej miejsce w rozwiązaniach dominuje skłonność do streszczenia, parafrazowania lub opowiadania treści fragmentów utworów literackich zamieszczonych w arkuszu bez wnikania w złożoność procesów psychologicznych oraz niedostrzegania (nierozpoznawania) wagi kontekstu historycznego w utworze. W pracach zauważa się przewagę uproszczonej, bardziej internetowej niż podręcznikowej, wizji historii, a nieumiejętność wykorzystania kontekstów (w tym historycznego) to najsłabszy element w rozwiązaniach zdających. Spostrzeżenia o tekście literackim nie są pogłębione, maturzyści rzadko wypowiadają się o powieści jako autorskiej interpretacji historii, najczęściej snują rozważania o charakterze ogólnym.

Pojawiały się zatem (najczęściej we wstępie i zakończeniu) odniesienia do doświadczeń związanych z:

- ✓ wojną i jej znaczeniem w życiu człowieka (mowa oczywiście o każdej wojnie, a nie o polsko-szwedzkiej z XVII wieku)
- ✓ życiem każdego człowieka, życiem w ogóle
- ✓ wybranymi postawami życiowymi
- ✓ obiegowymi prawdami o zachowaniach ludzi
- ✓ systemami wartości
- ✓ byciem dobrym lub złym człowiekiem.

Pochodzenie tych spostrzeżeń wynika raczej z obserwacji, obiegowych sądów niż podbudowy poznawczej, teoretycznej. Często zostały one zaledwie sygnałnie wyrażone, bowiem w wypracowaniach przeważa linearny sposób czytania (analizowania) fragmentu podanego w zadaniu. Pisząc o bohaterach Sienkiewicza, zdający ograniczali się do informacji dotyczących:

- ✓ tego, co zostało ukazane wyłącznie we fragmencie prozy
- ✓ tego, co zostało ukazane w scenie i dopełnienia jej wartościowaniem oraz ogólnymi informacjami o całości powieści
- ✓ tego, co stanowi o wielowątkowości powieści interpretowanej jako:
 - traktat o życiu Kmicica
 - dzieło o przemianie bohatera (najczęściej w ujęciu typowym dla opracowań)
 - utwór o perypetiach życiowych bohatera (na zasadzie streszczenia).

Zadający, którzy w swoich wypracowaniach wykorzystali kontekst historycznoliteracki, czynili to najczęściej obok wymowy fragmentu literackiego, sensu tematu, tak jakby przytaczali ciekawostki, dykteryjki i inne ploteczki, a nie refleksje nad tekstami kultury. Pisali o:

- ✓ innych utworach Sienkiewicza, przytoczonych najczęściej niefunkcjonalnie (*Potop* wśród innych utworów autora)
- ✓ typie czarno-białych bohaterów
- ✓ bohaterach fikcyjnych i historycznych (najczęściej ogólnikowe informacje)
- ✓ zasadzie tworzenia „ku pokrzepieniu serc”
- ✓ społeczeństwie po klęsce powstania styczniowego
- ✓ micie kompensacyjnym (sporadycznie).

W wypracowaniach znalazły się też realizacje tematu, w których bogactwo odniesień historycznych nie miało żadnego uzasadnienia w zamyśle kompozycyjnym tekstu własnego zdającego. Pisanie o faktach, wydarzeniach historycznych można porównać do odtwarzania osobnych fragmentów lekcji historii, które nie składają się na funkcjonalny kontekst historycznoliteracki. Na przykład połowa wypracowania zawiera treści historyczne, druga natomiast została wypełniona informacjami o cytowanym fragmencie prozy. Kompozycja takich wypracowań jest niespójna, najczęściej dwudzielna, o niekoniecznie równych proporcjach. Świadczy to o braku panowania zarówno nad całością swojego wywodu, jak i danych zawartych w materiale źródłowym.

Pojawiały się też prace bez żadnych, nawet historycznych odniesień, w których realizacja polegała na wykorzystaniu wyłącznie fragmentu, jego streszczeniu, czasem uogólnianiu spostrzeżeń z niego wyprowadzonych, by ewentualnie zasygnalizować wymowę i ocenę ukazanych zachowań postaci literackich. Te realizacje charakteryzuje wysoki stopień schematyzmu, również w języku. Zdający pisali *W przytoczonym fragmencie...*, *Zdarzenia te miały ogromny wpływ...*, *Jednym z głównych bohaterów...* Sformułowania tego typu to ogólniki, formalne, utarte zwroty, a prace, w których zostały użyte, pozbawione są cech indywidualizmu.

Wielu zdających nie wykazała się umiejętnością tworzenia przemyślanego sposobu argumentacji, budowania toku argumentacyjnego. W rozwinięciu zamiast toku logicznie zhierarchizowanych argumentów, spostrzeżeń i przykładów umieszczano luźno powiązane zdania o fragmencie prozy Sienkiewicza. Niektórzy zdający skupiali się na linearnym wykorzystaniu tekstu literackiego, inni na charakteryzowaniu Andrzeja Kmicica i Bogusława Radziwiłła albo na charakteryzowaniu wszystkich bohaterów. Czasem w zakończeniu wypracowania były umieszczane zdania wartościujące ukazane w scenie spotkania przeciwników postawy bohaterów literackich (najczęściej w stylu *podoba się – nie podoba*).

Przykład 1. – uogólnienia, sądy o życiu w ogóle.
Wstęp wypracowania

WYPRACOWANIE
na temat nr ... 4

Człowiek jest istotą zmienną, jego zachowanie... często jest...
uzależnione... od... sytuacji, a... jakiej... się... znajduje. To... właśnie...
w... różnych... momentach... ujawnia... się... jego... prawdziwy... charakter.
Który... często... ukrywany... jest... pod... maską... codzienności... Ile... jest... ludzi,
które... jest... ~~też~~... osobowości... i... sposobów... na... zachowanie... się...
w... danej... chwili... a... także... reakcji... na... pewne... wydarzenia... Dlatego...
też... bardzo... ważne... są... drogi... postępowania... bohaterów... „Potopu”...
Henryka Sienkiewicza... oraz... emocje... którymi... się... kierowali...
Fragmenty... tekstu... pochodzą... z... utworu... Sienkiewicza, jednego...
z... kamień... słynnej... Trylogii... Trzeciosobowy... narrator... niemieszający...
do... świata... przedstawionego... opowiada... o... wydarzeniach... z... czasu...
„Potopu”... zawieszakiego... z... paragrafu... XVII... „Jest to... powieść...
historyczna, jednak... pewni... bohaterowie... czy... wydarzenia... są... fikcyjne...
Ktoś... jest... białym... przedstawia... historię... obrony... przez... Kmicica...
Cęstochę... i... zwyciężenie... słynnej... armii...”

Zakończenie wypracowania

W... tekście... zostały... ukazane... ~~też~~... wielokrotnie...
postawy... bohaterów, ukazujące... jak... różne... ludzi... postępują...
w... sytuacjach, a... których... postawie... ich... jest... Kmicic, który... zawsze...
~~prze~~... w... czasie... walki... zdaje... przechrabi... gnemion, mimo... lek...
przyjmuje... to, co... jest... mu... dane... ~~W~~... ~~paragraf~~... jest... gotów...
upokorzyć... się... przed... księciem... ~~pr~~... ~~pr~~... ~~pr~~... ~~pr~~... ~~pr~~...
do... ~~pr~~... ~~pr~~... ~~pr~~... ~~pr~~... ~~pr~~... ~~pr~~... ~~pr~~... ~~pr~~... ~~pr~~...
... ~~pr~~... ~~pr~~... ~~pr~~... ~~pr~~... ~~pr~~... ~~pr~~... ~~pr~~... ~~pr~~... ~~pr~~...
... ~~pr~~... ~~pr~~... ~~pr~~... ~~pr~~... ~~pr~~... ~~pr~~... ~~pr~~... ~~pr~~... ~~pr~~...
... ~~pr~~... ~~pr~~... ~~pr~~... ~~pr~~... ~~pr~~... ~~pr~~... ~~pr~~... ~~pr~~... ~~pr~~...
... ~~pr~~... ~~pr~~... ~~pr~~... ~~pr~~... ~~pr~~... ~~pr~~... ~~pr~~... ~~pr~~... ~~pr~~...

We wstępie tego wypracowania (przykład 1.) zdający zapisał refleksję o tym, że człowiek niezależnie od okoliczności podlega zmianie, a sytuacje i okoliczności, w których się znajduje, determinują jego postawy i zachowania, natomiast sytuacje kryzysowe ujawniają prawdziwy charakter każdego. To tak zwana prawda obiegowa, oczywistość. Próba wpisania tej refleksji o kondycji człowieka w realia historyczne epoki w zakończeniu pracy daje uproszczone oceny postaw Kmicica, Radziwiłła i Głowicza. Spostrzeżenia o Sorocie znajdują się w rozwinięciu. W całości dominuje linearne odtwarzanie informacji danych w tekście.

Innym typem spostrzeżeń tworzących zamysł kompozycyjny są uwagi charakteryzujące żołnierza, jego rolę, postawy, zachowania. Ilustrują to przykłady 2. oraz 3.

Przykład 2.
Wstęp wypracowania

WYPRACOWANIE

na temat nr 1.....

Gdy myślę o żołnierzach, wyobrażam sobie ludzi odważnych, gotowych do poświęceń, dobre wychowanie, zabić i obwiniać przed sądem wszelkim. Wypadać by się mogło że wojskowi są bezmyślni, nie mogą mieć uszu, bo rozczulił ich, są nad wrogiem; nie mogą mieć własnego zdania, bo nie umyślniewali by rozkazów, które według nich były błędne. Nie jest to jednak prawda, gdyż „Żołnierze też człowiek”. Świetnie widać to analizując żołnierskie emocje w „Potopie” Henryka Sienkiewicza. Książki będącej częścią trylogii autorstwa

Zakończenie wypracowania

Podsumowując cały argument przebieg powieści i zwrócić uwagę, że żołnierz Sienkiewicza jest człowiekiem rozkoszy, ma on swoje etykiety, które przekładają się na zachowanie. Można o nim myśleć, że ma swoje wartości, które są dla niego i jego ludzi z pewnością nie było im głupio, gdyż mieli oni świadomość że nie są głupcami, w bitwie myślą, nie precją, nie są głupcami, a precją, nie są głupcami. Widac, że żołnierz z wojkami są ludźmi, nie są głupcami, a precją, nie są głupcami, a precją, nie są głupcami. Jest taka potrzeba, potrzebą precją, nie są głupcami, a precją, nie są głupcami. Jak należy się zachować z egocentryzmem, oraz że są żołnierzami do poświęceń.

Przykład 3.

Wypracowanie w całości

WYPRACOWANIE

na temat nr1.....

Żołnierze są zazwyczaj kojarzeni z postawą pozbawioną emocji, grupa ludzi wykonujących „bez mrugnięcia okiem” polecenia dowódcy. Jednakże, niektóre wartości, wpajane i przyswajane od dzieciństwa są tak mocno zakorzenione, iż nawet żołnierz zaczyna się zastanawiać, czy postępuje słusznie. Znany przykład takiego wahania został ukazany w filmie „Człowiek w żelaznej masce”, w scenie, w której król Francji nakazuje strzelać do muszkietierów. Lecz żołnierze znają ludzi, których mają zabić i wierzą, że oni działają w słusznej sprawie. Dopiero, gdy król wyrzyna strzelbę i oddaje pierwszy strzał reszta też idzie - za jego

..... przykładem. Czasami jeden czyn może pociągnąć za
 sobą inne, co stało się także w „Potopie”

..... ~~W~~ W całej swojej powieści wplótł Henryk
 Sienkiewicz wiele momentów batalistycznych; główny
 bohater, Andrzej Kmicic, jest chorążym orszańskim.
 Sam najbardziej przeżywał zdradę hetmana Radziwiłła,
 gdyż przysięgł, że stanie u jego boku. Stuchając rozkazów
 dowódcy, zdradził ojczyznę. Dlatego doskonale rozumiał
 uczucia żołnierzy, ~~którzy~~ ~~Palaków~~ Palaków, których patrzyli na
 Sorokę, gotującego się na śmierć. Serce podpowiadało
 im, iż ~~nie~~ nie należy katować jeńców i „Żołnierz nie kat”.
 Byli pełni współczucia dla wadmistrza i nienawiści do
 swoich przełożonych, co potwierdzają słowa: „<< diabli >>,
 << pierun >>, << pogańska służba >>”. Mimo to, żołnierz musi
 słuchać rozkazów, więc ograniczyli się tylko do pomruku i
 gwarku. Dopiero Kmicic „przełat czarę goryczy”. Uświadomił
 stuchających, że są zdrajcami i czeka ich nieuchronna
 śmierć i hańba. Wyobrażenie o Soroce wbitym na pal,
 o zdradzie i służbie przeciw Rzeczypospolitej, oraz wizja
 przebaczenia i dotarczenia do wojska polskiego sprawiły,
 że żołnierze zaniechali wykonania egzekucji i przytoczyli
 się do Kmicica. Następnym stanem emocjonalnym to radość
 z powodu powrotu do służby ojczyźnie, co najlepiej
 ujmuje Głombicz: „(...) dawnym to chciałem uczynić, co
 teraz czynię”

Inne uczucia są przedstawione w postaci pana Andrzeja. Można powiedzieć, że „zjadł zęby” na wojowaniu i doskonale wie, jak konieczne jest ukarzenie się przed drugą osobą. Żołnierz, nawet paset, czuje niechęć, czasami nienawiść do swego wroga, więc nie ma dla niego nic bardziej upokarzającego niż bicie czołem przed nieprzyjacielem. Mimo to, Kmicic czuje wielką sympatię do Soraki za jego wierną służbę i zgadza się paść do stóp Bagustawa.

Postawę typową żołnierską prezentuje wachmistrz Władysław i czując zbliżającą się śmierć, pamięta o służbie. Pan Andrzej jęknął tylko: „Soraka”, a ten od razu odpowiedział mu, gotów do wykonania polecenia: „Wedle rozkazu!”. Żołnierz okazuje jednak emocje. Z zalem przyznaje, że za trzydzieści lat służby otrzyma śmierć. Przeraza go ~~ta~~ wizja męczeńskiej śmierci, ale „(...) czas to czas!” i poddaje się oprawcom.

Żołnierskie uczucia są bardzo często sprzeczne z rozkazami dowódców, ale wymagane jest posłuszeństwo. Tylko, gdy ^{polecenia} ~~rozkazy~~ ingerują w sferę egzystencjalną człowieka, to coż mu pozostanie, gdy zdradzi siebie i to, o co dbał całe życie? Jednakże godną pochwały jest postawa ~~o~~ wierności do samej śmierci. I, gdyby „Potop” nie został napisany przez Sienkiewicza „k.v. pokrzepieniu serc” i, gdyby Soraka zginął,

.....jestem pewien, że jego ostatnie słowa brzmiałyby:.....
„Wedle rozkazu!”.....

Autor tekstu (przykład 3.) przedstawił Andrzeja Kmicica jako pułkownika, chorążego orszańskiego, dostrzegł w nim przejawy żołnierskiej dumy i gotowości do poświęceń. W wypracowaniu skupił się na opisanu Soroki jako wachmistrza Kmicica, całkowicie oddanego swojemu panu. Zauważył, że jego żołnierski los (niewola, wyrok, wygrana) łączy się z postawą pełną gotowości na śmierć. W pracy odnajdujemy próby wnioskowania i przewidywania skutków, co mogłoby świadczyć o dystansie poznawczym, gdyby zostało pogłębione. Dominują spostrzeżenia o batalistycie i skupienie na charakteryzowaniu wojska w ogóle, z pominięciem dwóch głównych bohaterów. Autor odesłał czytających do amerykańsko-brytyjskiego filmu kostiumowo-przygodowego *Człowiek w żelaznej masce*. Akcja filmu toczy się na początku lat 60. XVII wieku. Król Ludwik XIV rządzi Francją w sposób despotyczny, angażuje kraj w wojny, które rujną skarb królewski. Trzej muszkietierowie będący w stanie spoczynku: Aramis (zakonnik), Atos (wiedzie życie samotnika) i Portos (oddaje się zabawie), a także D'Artagnan (dowódca gwardzistów) znów łączą siły, by pomścić śmierć syna Atosa – Raoula. Mają zamiar uwolnić z Bastylii brata bliźniaka Ludwika XIV, Filipa, i posadzić go na tronie. To współczesny i zarazem historyczny kontekst kulturowy. Niestety, brak konsekwencji w realizacji zadania, a zakończenie jest „urwane”.

Innym problemem jest brak umiejętności tworzenia podsumowania, zarówno w toku argumentacyjnym (uogólnianie wcześniejszych spostrzeżeń), jak i w formie wypowiedzi. Niektórzy zdający stosowali „zabieg” tzw. zakończenia formalnego.

Przykład 4.

Zakończenie wypracowania

.....Henryk Sienkiewicz w „Potopie” powstrzymał się.....
podstępnie przez epikur władzy i podległej.....
władzy w Henryku królu. Mpiążył i udoświadczanie.....
~~był~~ „iz” iłt nie żada nikomu takiego bólu.....
i cierpienie, jak woda-wodochowi, Bole-Bolesowi.....
Pomimo upływu wielu lat, obecne łowicze.....
zdaje się nie mieć podobne sytuacje.....
~~Właściwie~~ kryjącymi siebie, ~~nie~~ ^{nie} ~~nie~~ ^{nie} ~~nie~~.....
przyjacieli, otuopcy i nie ludzi nie znających.....
we kowalnicę. Często jesteśmy epikurami.....
zapatrzonymi w siebie własnego nos, przycapw.....
przez życie w ~~celu~~ w celu iobienie Henryk.....
~~Henryk Sienkiewicz~~ ^{Henryk Sienkiewicz} ~~po~~ ^{po} ~~zadaniem~~ ^{zadaniem} Sienkiewicza.....
we trybie po wstępnym opowie ~~o~~ ^o ~~o~~ ^o ~~o~~ ^o ~~o~~ ^o.....
smych hospitali jak żyć, a problemy jak.....
powstał będą zawsze aktualne.....

„Zabiegi” sztucznego podsumowania znajdują się w tych rozwiązaniach, których autorzy nie przemyśleli logicznego układu argumentów, nie odnosili się do refleksji o historii i nie tworzyli tekstu z zamysłem kompozycyjnym. Przedstawiony fragment wypracowania (przykład 5.) charakteryzuje tzw. „wata słowna”, zakończenie jest niefunkcjonalne, tylko formalne, bez związku z refleksją o emocjach, tekście cytowanym w zadaniu. Z tematem i analizą fragmentu łączy go nazwisko Sienkiewicza.

Jako swoistą rekompensatę braku wnikliwego czytania utworu literackiego w jednej z prac można odebrać emocjonalny komentarz, apel zdającego:

Przykład 5.

Zakończenie wypracowania

Fragment „Potopu” Henryka Sienkiewicza pokazuje polskich żołnierzy jako bohaterów, nieustraszonych i oddanych swojej ojczyźnie. Oni gotowi są poświęcić swoje życie w stuleciej sprawie. Ich rezerwy powinno być przykładem postępowania zgodne z losem i wartości moralnymi. Temat bardzo mi się podobał, a podany fragment „Potopu” wymyśliłam, że moje prace spotka się z aprobatą honorowej Komisji.

Temat drugi

Na podstawie fragmentu *Wesela* Stanisława Wyspiańskiego porównaj poglądy Poety i Gospodarza na temat poezji narodowej oraz przedstaw sądy bohaterów o Polakach.

W rozwinięciu tematu zdający miał porównać poglądy bohaterów dramatu na temat poezji narodowej oraz przedstawić ich sądy o Polakach. Aby zrealizować temat i napisać tekst własny, zdający musiał zanalizować dołączoną do tematu scenę 24. *Wesela* – dramatu Stanisława Wyspiańskiego. Utwór ten ujęty jest na liście lektur w szkole ponadgimnazjalnej, co oznacza, że jest to lektura obowiązkowa.

Głównymi przyczynami uzyskiwania przez zdających niewielkiej liczby punktów za rozwinięcie tematu oraz pozostałe kryteria były:

- ✓ brak znajomości treści *Wesela* pomocnej jako kontekst wspomagający i ułatwiający analizę i interpretację podanej sceny

Przykład 1.

Gospodarz i Poeta sceptycznie
 podchodzą do polskiej poezji i Polaków.
 Społeczeństwo przedstawione jest demitologizowane,
 a poezja została przedstawiona jako utępy-
 stająca do obecnego świata. W utworze
 arystokracja zostaje ukazana negatywnie jako
 grupa nieorientowana i tylko fascynująca się
 kulturowo, nie znając realów wsi.

Przykład 2.

WYPRAWOWANIEna temat nr ...2.....

Ten fragment to dialog jaki prowadzi poeta z gospodarzem, w powieści Stanisława Wyspiańskiego "Wesele". Poeta mały o czymś wielkim, jeszcze nieosiągniętym, o miłości, o kochaniu. Wyśmiewa się z gospodarza. Poeta mówi o zjawach które w utworze przychodzą tylko do przedstawicieli inteligencji. Nie przychodzą do chłopstwa. Poeta sprawdza czy gospodarz także widzi te zjawy. Poeta mówi, że chłop wie bardziej wstępując się i chce brać udział w życiu inteligencji, że gdzie nie spojrzeć, gdzie nie usłyszeć tam wśród chłopów można zobaczyć i usłyszeć.

- ✓ brak podstawowej wiedzy historycznoliterackiej i genologicznej na temat dramatu Stanisława Wyspiańskiego

Przykład 3.

WYPRAWOWANIE

na temat nr ...2.....

„Wesele” Stanisława Wyspiańskiego jest powieścią napisaną w okresie Młodej Polski. Przedstawia ona nam wesele Lucjana ~~z~~ i panny Mikołajewskiej. Akcja utworu toczy się w czasie jednego dnia, rozpoczynając się przygotowaniem do wesela, a kończy następnego dnia rano. Poeta i Gospodarz są również uczestnikami wesela.

Poeta pragnie napisać dramat, który będzie o miłości i samcem ~~z~~ panny Mikołajewskiej.

Poeta jest osobą o bójce wyobraźni, żyje swoim życiem. Całe to jest esemplaryczne i nierozumiane przez społeczeństwo, jakie go otacza. W myślach pragnie być nie osobą o niezwykłej inteligencji, ale osobą, która napisał dramat, który będzie pokazywał walce.

Przykład 4.

„Wesele” to dramat okresu dwudziestolecia międzywojennego autorstwa Stanisława Wyspiańskiego. Podany fragment przedstawia rozmowę Poety z Gospodarzem na weselu pary młodej w domu Gospodarza.

Gospodarz, u którego w chacie wyprawiono wesele to jeden z przedstawicieli chłopów. Nie ma zbyt dużej wiedzy o świecie. Świeży się na prowadzeniu gospodarstwa. Nie jest wykształcony. Podkłada poezję Poety, dramatyzm jego słów. Zdaniem Gospodarza Polacy są wierni

✓ niezrozumienie treści sceny

Przykład 6.

Poglądy Gospodara i Poety są dotyczące poezji polskiej są zestawione na zasadzie podobieństwa. Według bohatera poezja polska porusza tematykę miłości i wielkich jednostek. Poezja odnosi się do historii i wielkich dzieł poprzez dramatyzm. Bohaterowie ~~kontynuują~~ kontynuują poezji odrywając od rzeczywistości i mityzując Polaków i ich historię. Zastaje podkreślony brak możliwości działania wielkich jednostek wśród prozaickiego tłumy, a w wyniku tego problemem uładet tejże wybitnej jednostki. Bohaterowie posiadają podobne przymioty i wnioski dotyczące Polaków. Generację polską spotażeniście jest przez nich oceniane negatywnie jako wstępujące w miły narodowe.

✓ uznawanie streszczenia lub parafrazy tekstu za poprawną realizację tematu

Przykład 7.

Gospodarz mówi, że jak jeden człowiek, jakże to jego
 głos sięgając w całość siebie, w obrót myśli i bórach. Ale wiek tego
 miłe potrafi i rozumieć. Narkotykę Poeta opowiada o sytuacji,
 gdzie pan jest sam w zamku, a lud niewie, że to
 świątyni, zamku, domu. Gospodarz uważa, że w każdym z nas
 coś się kryje i psuje. Kiedyś to na tak zwana, niezmiernie dawny
 szojem, ale swoim sercem. Idący do siebie, mojemu narodowi.
 Zniszczone, odparcie, że każdy, Polak ma w sobie coś
 takiego, taka uwolnienie, że miły i radość, do domy
 swojego narodu. Niektórzy popadli, ~~to~~ Polaków opowiadano.
 Poeta gospodarz mówi o tym, że każdy, Polak zapisał swój
 epoki, choć do walki. Bohater bohaterów, że jest moment
 ludzki, dostawiamy swoją duszę, a za chwile, chwile, że
 i cieniu.

- ✓ błędne przywołanie kontekstów interpretacyjnych będących podstawą wnioskowania
Przykład 8.

WYPRACOWANIE

na temat nr ... 2

Nesela to dzieło opisujące okres gdy Polska
znajduje się w trakcie konfliktu między dwiema
Dzieło to jest dramatem. Składa się z 2 i 3 aktów,
w pierwszym ludność bawi się w 2 i 3 zaś
pracek to newsy na temat jak przebiega sytuacja polityczna
polityczną Polski.

W podanym fragmencie „Nesela” Stanisława Wyspiańskiego
występuje postać gospodarza i gościa. Ten drugi, lubwi-
li o snycym obrazie, w którym to występuje i
miłość oraz ból i zgnętnie. ^{kojarzą nabożnie} to obrazami się
nie do sytuacji Polski, że ^{historia} jest uciążliwa i zarażona
samotna. Poeta wspomina czasy świetności polski
gdy rynek nie rękaw się, niczego. Ludzie ^{swój} także

- ✓ słabe opanowanie umiejętności językowo-stylistycznych

Przykład 9.

Lech tak jest przekonany wiolmem swojej zbrodni,
 ze jego serce pęka z rozpazry. Nie moze on
 nawet napić się wody ze studni, poniewaz woda
 po dotknieciu mu się brudzi. Lech co pije wode u
 zbrodca jakby jakiś święty. Gospodarz przyznaje
 swoje peenie i mówi ze bardzo piknie Lech
 dramatycznie, dramatycznie jak w wszystko...
 Bolesław w odpowiedzi ^{pragnie} ~~nie~~ ^{pana} ~~nie~~ ^{przewieszonędnego,}
~~który siedzi sam w swoim zamczysku.~~
~~szanę samprawy w zamku.~~ Twierdzi ze lud
 jest taki prosty, kiedy mieszka u stop zamku.
 Gospodarz na to: "Tak w was uiska pioninami
 drwinymi wie postaciami, dawnym strojem, dawnym
 krojem". Gospodarz wie lce drwinych
 postaw i stanach kreacji, twierdzi ze to dawność
 tek z nami walczy, a serce i tek nie swoje.
 Bolesław mówi o duchu, który się u kazdym
 poniewiera i chwytby się wydnieć, skoczyć, ręce
 po pas w knwi ubiorzyć. Gospodarz przyznaje
 ze co roku taka sama sytuacja "Tak się one, tek
 się zwela, rok w rok, w kazdym pokoleniu".
 Bolesław przyznaje, ze my jesteśmy jak prehlzi i
 możemy zadowolac się jedynie naszymi snami.
 "A to, co to was otarze, zdolności wasze pnieinszy,
 w oczach waszych chlop wasta do potęgi "krole Piaste".

✓ słabe opanowanie umiejętności kompozycyjno-tekstotwórczych

Przykład 10.

WYPRACOWANIE

na temat nr ...2.....

W okresie Młodej Polski panowało w Polsce ograniczone
rozwarstwienie społeczne. Chłopi byli uważani za tych,
którzy mogą tylko uprawiać rolę i nie ~~byli~~ mieli
prawa myśleć o rzeczach przeznaczonych dla wyższych
warstw. Wieś była uważana za miejsce, w którym oprócz
pracy, panowała sielanka i brak ^{informacji} ~~informacji~~ o tym, co się ^{prykiem} dzieje
w "wielkim" świecie. Niektórzy chłopi, jednak, jakimś
„Weselu” jest. Gospodarze mieli ambicję, żeby się uczyć i
interesowali się sprawami Polski. Osoby wyżej postawione,
wyśmiewały tych chłopów, którzy interesowali się nie tym,
co dla nich przeznaczone widać w scenie 24 aktu
pierwszego „Wesela” Stanisława Wyspiańskiego, możemy
zobserwować dialog dwóch osób z innych warstw

Przykład 11.

Podsumowując, ~~obaj bohaterowie~~ ^{obaj} ~~bohaterowie~~ ^{bohaterowie} ~~zdrzemli~~ ^{zdrzemli} obu
bohaterów odimito się od siebie. Poecie byli nieetykietni
mestemem do poezji i mesodu podknepo. Netommet
Gospodarze angali susknet uspknettkinseno me
wemuty swojepo samowicy. Osobiscie podnehem
zdrzemli Poety klinexiem, re ~~Weselu~~ ^{Weselu} ~~Weselu~~
było tylko obtudę.

- ✓ słabe opanowanie umiejętności analityczno-interpretacyjnych

Przykład 12.

Poeta wykorzystuje ten na prostotę życia chłopów. Włóczy nie ma, blich problemat jak osoby inteligentne. Przewodzą prosty nie słone, powone niczym życie. Poeta od czasu przystąpienia - jakby klimat wsi. Wiersz zdaje się go porażać. Nie może opowiadać o tym spragnionego młodości. Klimat także widać prowadzić, że rozumie lepiej oceniamy doświadczenia. Pomysłowy ich nawet do królestwa i dynastii Picstob.

Gospodarz zdaje się nie rozumieć dźwięku poety. U wypracowaniach przewodzi rozumem do życia na wsi. Nie potrafi rozumieć o innych rzeczach poza wsią. Myśli tylko o możliwościach i możliwościach z miarą życia rozumie. Nie rozumie wartości poezji i precyzji wiersza do poety. Poeta prowadzi rozmowę, nam- plikowaną, dla gospodarza, ten jeszcze rozumie, odpowiadając prostym językiem. Gospodarz widzi w dialogu ludzi go-

Przykład 13.

W Młodej Polsce powstało bardzo wiele mierzaj, jednym z twórców był Kazimierz Przerwa-Tetmajer, którego niektórzy utożsamiają z postacią Poety z "Wesela" Stanisława Wyspiańskiego. Gospodarz, starszy chłop rozpoczyna ^{temat poezji} ~~temat~~ porównując poetów do jeźdzących herosów. Jednym z ulubionych tematów twórców w tej epoce były góry, stąd porównania, że jeźdzą po wszystkich górach. Gospodarz mówi też, że nikt z nich nie rozumie tej poezji. Poeta zaś stwierdza, że to chlapi żyjąc w odosobnieniu nie są w stanie zrozumieć tego, co poeci chcą przekazać przez swoją ^{twórczość} ~~poezję~~. Poeta twierdzi, że chlapi żyją w zakłamaniu. Poeta opowiada o swoich kolegach, porównuje ich twórczość do metod wygłomionych ze studni. Poeta ma przedstawić swoje wzięcie artystyczne. ~~Wspomina~~ wspomina szum wiatru, bohatera ~~wesela~~ ^{kałającego} jak ze stali, ~~historię~~ ^{historię} wesela, ile może z smutnym ~~zakończeniem~~ ^{zakończeniem}. Poeta ma zupełnie inne spojrzenie na polską poezję niż Gospodarz. Chłop najwyraźniej jej nie rozumie jest jak ptakiem, który chwałby latać bez skrzydeł. Poeta uśmiewa Gospodarza który chwałby rozumieć i widzieć i doświadczać ^{jak swojego narodu} ~~polki~~ Polski. Gospodarz może czaru

Arkusz egzaminacyjny – poziom rozszerzony

Integralną częścią tematu wypracowania jest odniesienie do tekstu literackiego. Na tym poziomie egzaminu mogą pojawić się teksty spoza podstawy programowej, ale mieszczące się w znanej maturzystom konwencji literackiej. Jeśli zdający zna wskazane w standardach wymagania egzaminacyjnych wyróżniki utworu literackiego, funkcjonalne konteksty interpretacyjne dzieła, procedury analizy utworu i rozumie pojęcie interpretacji utworu, spełni wszystkie wymogi formalne zadania maturalnego z języka polskiego.

Na poziomie rozszerzonym zdający ma możliwość wykazania się umiejętnościami określania artystycznego charakteru literatury, pisania o niej językiem poprawnym w zakresie terminologii koniecznej do opisu sposobu kreowania świata w tekście artystycznym. W zaprezentowanej przez zdającego analizie i interpretacji tekstu na tym poziomie oczekuje się umiejętności filologicznych, znajomości zagadnień z zakresu poetyki i teorii literatury, odczytywania znanych konwencji literackich w nieznanym tekście. Te właśnie umiejętności sprawdzane były w tegorocznych zadaniach maturalnych zaproponowanych zdającym na poziomie rozszerzonym.

Tematy wypracowań dotyczyły utworów autorów, którzy wskazani są w *Informatorze maturalnym z języka polskiego* (William Szekspir, Bruno Schulz), oraz autorów niewymienionych w liście lektur (Miguel de Cervantes Saavedra, Leopold Tyrmand), przy czym teksty ich autorstwa utrzymane są w omawianej w szkole poetyce lub konwencji literackiej. W części pisemnej egzaminu z języka polskiego jako przedmiotu dodatkowego zdający zobowiązany był do napisania wypracowania na jeden z dwu podanych w arkuszu tematów. Zadania z arkusza z poziomu rozszerzonego sprawdzały umiejętności analizowania, interpretowania i porównywania fragmentów tekstów literackich oraz tworzenia w związku z nimi tekstu własnego.

Temat pierwszy

Literackie obrazy miłości i sposoby ich kreowania we fragmentach *Don Kichota* z *La Manchy* Miguela de Cervantesa Saavedry oraz *Romea i Julii* Williama Szekspira.

Realizując temat pierwszy, zdający powinni dostrzec zasadę zestawienia tekstów: fragmenty z różnych gatunkowo/rodzajowo utworów, tematyka niezwyklej miłości, samotny zakochany i para kochanków, wyznania miłosne (monolog i dialog). Natomiast ukazując obrazy miłości, zdający powinien przedstawić kreację zakochanych bohaterów w obu cytowanych tekstach i napisać, na czym polega ich miłość. Sposób kreowania bohaterów w *Don Kichocie* wiąże się z tradycją i konwencją literatury pasterskiej, ksiąg rycerskich, z której zaczerpnięte zostały obyczaje i rekwizyty, byli naśladowani (podziwiani) w kręgach kultury dwornej, a ukazani (upozowani) zostali zgodnie z kodeksem rycerskim (rekwizyty, zachowania i wartości). Miłość w *Don Kichocie* została wymyślona (manifestowana), hiperbolizowana na pokaz, tragiczna (zabiera spokój, przynosi cierpienie), efekt obłędu, przynosi negatywne doznania i emocje (np.: zazdrość, cierpienie, żal), ale jest też bezgraniczna i nie daje się wypowiedzieć (wyrzucić w słowach). Miłość w *Romeo i Julii* jest prawdziwa, szczerza (ale ukrywana), spełniona, niebezpieczna, tragiczna (zabiera życie), skazana na niepowodzenie (przeznaczenie).

Temat drugi

Porównaj obrazy miasta przedstawione we fragmentach opowiadania *Sierpień* Brunona Schulza i powieści *Zły* Leopolda Tyrmanda. Omów sposoby ukazania przestrzeni i funkcji, jakie ona pełni w obu utworach.

Do tego tematu również dołączone były fragmenty tekstów literackich. Zakres wymaganej tematem interpretacji zawierał się w rozpoznaniu zasad zestawienia fragmentów, porównaniu obrazów miasta,

rozpoznaniu i przedstawieniu sposobu ukazania przestrzeni i ustalenia funkcji tejże przestrzeni w tekstach. Wywód należało posumować zgodnie z założeniami tematu, a więc dzięki analizie porównawczej fragmentów wskazać podobieństwa i różnice w obrazach miasta oraz sposobach ich kreacji, dostrzec związek między tymi płaszczyznami każdego z tekstów. W tym zadaniu sprawdzane były wybrane umiejętności wskazane w standardach wymagań egzaminacyjnych, które dotyczyły obszaru I *Wiadomości i rozumienie* oraz obszaru III *Tworzenie informacji*. Standardy te odpowiadały wymaganiom na poziom podstawowy, jak i rozszerzony.

Na tym poziomie egzaminu maturalnego mogą pojawiać się teksty spoza podstawy programowej (i tak było w tym roku). Jeżeli maturzysta znał wskazane w standardach wymagań egzaminacyjnych wyróżniki utworu literackiego, potrafił funkcjonalnie wykorzystać w swej pracy konteksty interpretacyjne oraz sprawnie analizować i interpretować utwory, to spełnił główne wymogi formalne związane z dobrym wykonaniem zadania maturalnego z języka polskiego na poziomie rozszerzonym. Do egzaminu na poziomie rozszerzonym przystępowali maturzyści przygotowani do samodzielnego odbioru tekstu literackiego, dysponujący nie tylko umiejętnością całościowego analizowania tekstu, ale także wiedzą z teorii literatury oraz sprawnością w jej funkcjonalnym stosowaniu.

Głównymi przyczynami uzyskiwania przez zdających niewielkiej liczby punktów za rozwinięcie tematu oraz pozostałe kryteria były:

- ✓ sprowadzenie analizy i interpretacji do czytania tekstu literackiego na poziomie dosłownym, słabe czytanie tekstów na poziomie symbolicznym
- ✓ uznawanie streszczenia lub parafrazy treści fragmentów tekstów za poprawną realizację tematu
- ✓ słabe opanowanie umiejętności analityczno-interpretacyjnych
- ✓ brak podstawowej wiedzy historycznoliterackiej, np.:

Przykład 1.

Fragment Leopolda Tyrmonda - „Ziety” jest współczesną powieścią. Napisał to w czasach kiedy w Polsce przeważały dwoje kubistów, którzy pisali o przeszłości w obrazach czy w ogóle w czasie wojny. Pisarze zżymierze tęskniący za swoją młodością.

Leopold Fragment powieści, który tu widzimy zaczyna się inwokacją, której adresatem jest Warszawa. Oha! ~~leopold~~ akapity zaczyna się od „O, bramy warszawskie!”. Narratorem jest kronikarz, który ~~nie wie~~ do końca opisuje owe bramy. Po tytule - „Ziety” możemy wspomnieć i po ~~z~~ ekspresji z jaką się wypowiedział, że jest niesadomolony z tego czasu symbolem są bramy warszawskie. Jest wiele ekspresji, „wykrzyknieni” metafor i porównań by zkontestować ~~z~~ polską architekturę z Europejską.

Przystępując do opisu miasta według Brunona jest to miasto w sobotnie popołudnie w sierpniu bardzo jest gorąco. Narrator zachwycił się architekturą miastem. Spełnia SM czyli miasta, mała, maszyna, które były tożsaczkowe w tamtym okresie. Brunon bardzo kwiety opisuje nam także ludzi zryganych - którzy mieli grymas. Owo grymas jest wprawdzie zadowolonym, ludzie kiesz się gdzie są, grymaszą się tylko przez stacje, które

✓ niezrozumienie treści fragmentów

Przykład 4.

Egzamin maturalny z języka polskiego
Poziom rozszerzony

9

.....
 ..narratora. Wzbo powoły ^{też} ~~adwiera~~ opis notury.
 ✓ Przyrodozostoko tu również zpersonifikowane,
 co mimo polezocię mresta również jest
 organizmem, tak samo jak i tworze.
 Występują w tym opowiadaniu także
 krótkie epitetę i porównania. Narrator
 odwołuje się też do kultury antycznej
 oraz biblii. Brunon Schulz użył wielu
 metafor, a opowiadanie składa się głównie
 ze zdań wielokrotnie złożonych.

Realizacja tematów wypracowań wymaga dobrej znajomości lektury na poziomie idei. Wielu zdających nie spełniło tego warunku z powodu popełniania licznych błędów rzeczowych świadczących o nieznanomości i niezrozumieniu lektur lub kontekstów.

Przykłady najczęstszych błędów można zilustrować także dłuższym fragmentem wypracowania na temat 2. z poziomu rozszerzonego: *Porównaj obrazy miasta przedstawione we fragmentach opowiadania „Sierpień” Brunona Schulza i powieści „Zły” Leopolda Tyrmanda. Omów sposoby ukazania przestrzeni i funkcje, jakie ona pełni w obu utworach.*

Przykład 5.

WYPRAWOWANIE

na temat nr ...2.....

Analizując twórczość wielu autorów, nie można przejść obok miejsca, w którym żyli i działali. U ogromnej części nich technika ze tym miejscem (jako u twórców romantycznych) nawiązuje główny nurt ich twórczości. Miasto potrafiło kształtować i inscenizować postaw, takich jak np. Rafał Węgrzyn "W dalsze" Bolestawa Prusa nie sposób i kolei opisać wrażeniu, że obiektywnie opisana Warszawa jest czymś odosobnionym bohaterem, który często kuwaga paragonami ludzi. Twórczość i miejsce życia twórcy stanowią integralną całość, a subiektywny opis pozwala odnotować ogromną wagę jaką artysta przypisywał miastu. Sposób ukazania przestrzeni także w ukazaniu fragmentach dzieł Brunona Szulca i Leopolda Tyrmandy ukazuje rolę miasta i jej wpływ na twórczość obu pisarzy.

"Ślepy ujęcie" Brunona Szulca powstają w okresie dwudziestolecia

międzywojennego. W twórczości pisarza
 zalegalowanie dominuje oniryzm, ~~tu~~
 wielka plastyczność opisu, przywołaniu mu
 myśli marzenie senne. Szkule nawet w
 tekście prozatorskim, używa ogromnej
 ilości metafor, wykorzystuje przyrównanie
 do swojego opisu („Zobawato się, że
 te olne we afektuję uilker”). W epoce
 w której tworył, podobne robiegi
 można dostać chociażby w Uryce
 Konstantego! Gałczyńskiego, np. w jego
 mianym utworze „Zaczarowanemu dorożku”

Wypracowanie rozpoczyna półtorastronicowy wstęp, w którym zdający nie odniósł się do danych w zadaniu fragmentów tekstów prozatorskich. Swoją intencję natomiast wyraził w pierwszym zdaniu (*Analizując twórczość...*), jest ona niezgodna z tematem, ponieważ nie twórczość ma być analizowana (tu reprodukowana w ogólnikowych stwierdzeniach o przypadkowo wybranych faktach historycznoliterackich: od romantyzmu do Gałczyńskiego, wcześniej Wojaczka), a przede wszystkim załączone fragmenty dzieł literackich. Przytoczone nazwiska autorów (Wojaczek, Prus) dopełnia informacja o czasie powstania *Sklepów cynamonowych*. Twórczość Schulza została zestawiona z *Zaczarowaną dorożką* Gałczyńskiego. Błąd rzeczowy polega na niewłaściwym sklasyfikowaniu twórczości obu artystów. Opowiadania *Sklepy cynamonowe* Schulza ukazały się w 1934 roku, wiersz *Zaczarowana dorożka* został opublikowany w 1948 roku w tomie *Wiersze i poematy*. Początki twórczości Gałczyńskiego wiążą się z ugrupowaniem poetyckim Kwadryga, z którym zresztą Schulz nie miał nic wspólnego. Między wstępem a opisywaniem fragmentu prozy Schulza autor wypracowania nie zachował spójności. Słowa *Ważnym elementem w kreowaniu opisu miasta...* rozpoczynają zdanie, którego autor nie zapowiedział w poprzedniej części wypracowania (to wyraźne „pęknięcie” w kompozycji i logice wypowiedzi). Sformułowania o fragmencie opowiadania Schulza są uwikłane w kolejny błąd rzeczowy: autor *Sklepów cynamonowych* nie pisał o warszawskich realiach (błąd został w wypracowaniu powtórzony). Zdający nie porównał zasady zestawienia tekstów, nie wykazał się rozumieniem pojęcia konwencja. Innym znakiem braku panowania nad sposobem komponowania wypowiedzi na poziomie rozszerzonym w wypracowaniu zdającego są liczne powtórzenia nie tylko słów, ale i partii myślowych oraz wyłącznie formalny charakter zakończenia. Zawiera ono bardzo ogólnikowe uwagi o roli miejsca w naszym życiu oraz o mieście i jego wpływie na życie artystów w ogóle. Nie zawiera natomiast spostrzeżeń podsumowujących tok analitycznych rozważań o tekstach danych w zadaniu, czyli o sposobach ukazania miasta w dwóch różnych fragmentach prozy.

Inne błędy zdających można ująć w rejestr:

- ✓ nierozumienie pojęć kluczowych dla tematu
- ✓ nieznanostwo periodyzacji literatury
- ✓ nieprawdziwe wskazanie czasu powstania dzieła
- ✓ błędna klasyfikacja gatunkowa
- ✓ nieznanostwo losów bohaterów (powstały w arkuszach nowe, nieznanne polonistom „teksty”)
- ✓ mieszanie faktów, koligacji
- ✓ zbyt dosłowne streszczanie danych w arkuszu fragmentów (bez zrozumienia języka).

Wnioski i rekomendacje

Na podstawie analizy wyników egzaminu maturalnego z języka polskiego oraz uwag egzaminatorów sprawdzających arkusze egzaminacyjne można sformułować następujące wnioski dotyczące czynników mających wpływ na przeciętny wynik średni uzyskany na maturze 2014 roku:

- ✓ nieznanostwo treści lektur na poziomie podstawowym
- ✓ streszczenia lub parafrazy tekstów dołączonych do tematów
- ✓ powierzchowna analiza i interpretacja tematów
- ✓ słaba umiejętność analizy i interpretacji tekstów
- ✓ pobieżna lektura tekstów załączonych do zadań
- ✓ nieuważna lektura poleceń zadań
- ✓ błędy rzeczowe
- ✓ ograniczanie się do odczytywania sensów dosłownych i do powierzchownych obserwacji (słaba umiejętność czytania tekstów na poziomie symbolicznym)
- ✓ ograniczenie się do rejestrowania środków stylistycznych, bez wskazania ich funkcji
- ✓ nieznanostwo podstawowej terminologii z zakresu poetyki, historii literatury, teorii literatury
- ✓ nieusystematyzowana wiedza historycznoliteracka lub jej brak.

W pracy dydaktycznej z uczniami przygotowującymi się do egzaminu maturalnego z języka polskiego warto doskonalić umiejętności:

- ✓ pisania dłuższych form wypowiedzi ze zwróceniem uwagi na komponowanie wypowiedzi, formułowanie wniosków zgodnych z tematem, poprawność stylistyczno-językową
- ✓ funkcjonalnej wobec tematu analizy i interpretacji tekstu literackiego
- ✓ pamiętać o doskonaleniu umiejętności rozumienia wszystkich tekstów zawartych w arkuszu: instrukcji, poleceń zawartych w teście, tematów wypracowań, tekstów będących podstawą rozwiązania zadań egzaminacyjnych
- ✓ językowe, wzbogacać słownictwo i wpajać konieczność przestrzegania norm poprawności pisowni.

W szkole powinno się uczyć analizowania kontekstowego, takiego, w którym różne aspekty tego samego zjawiska tworzą obraz rzeczywistości, historii, kultury typowy dla pogłębionego humanistycznego widzenia całości. Teksty literackie

Analizowanie tekstów epickich lub ich fragmentów może polegać na wybieraniu elementów dominujących spośród różnych składników:

- ✓ typ epiki, charakter narracji, typ narratora, stosunek narratora do przedmiotu wypowiedzi, faktów, bohaterów, przedmiotów, zdarzeń
- ✓ miejsce, czas powieściowy/epicki (fabuła epicka, motyw przewodni, akcja, wątki, epizody), obrazowanie literackie (językowe i kompozycyjne)
- ✓ inne elementy świata przedstawionego (np.: tematy, motywy, topoty, konwencja literacka).

Interpretacja w kontekstach ogólnych i właściwych może odsyłać do kontekstów: literackich, historycznoliterackich, filozoficznych, biograficznych, kulturowych (obejmujących zarówno typowe

dla kultury wysokiej, masowej, popularnej zjawiska, jak i elementy inne niż literatura, z innych dziedzin sztuki – wskazanych w podstawie programowej).

I jeszcze rady dotyczące komponowania wypowiedzi. Należy w trosce o jakość własnej wypowiedzi pamiętać o:

- ✓ zbudowaniu przekonującego wstępu
- ✓ ustaleniu toku argumentacji w rozwinięciu
- ✓ ustaleniu porządkującego kryterium
- ✓ zbudowaniu logicznej wypowiedzi o przejrzystym toku argumentacji (zamyśl kompozycyjny)
- ✓ sformułowaniu problemu badawczy (jest tak..., ponieważ...)
- ✓ uporządkowaniu, zhierarchizowaniu precyzyjnych argumentów (ich wynikanie z siebie, często zaznaczone akapitowaniem)
- ✓ logicznym sumującym podsumowaniu (nie tylko formalne zakończenie, ale też sformułowanie w kilku zdaniach tego, co wynika z całej wypowiedzi)
- ✓ spójności wypowiedzi i unikaniu zbędnych powtórzeń
- ✓ właściwych proporcjach między poszczególnymi częściami, czyli wstępem, rozwinięciem i zakończeniem
- ✓ elementach uatrakcyjniających formę (np. motto, cytaty).

Aby osiągnąć sukces na egzaminie maturalnym, konieczne jest wykazanie się umiejętnością pracy z arkuszem, którego integralną częścią jest tekst literacki (cały lub jego fragment).

Przykład 1.

K.P.T. dekadent bezsensu marazm

Temat 2. Na podstawie fragmentu *Wesela* Stanisława Wyspiańskiego porównaj poglądy ¹
Poety i Gospodarza na temat poezji narodowej oraz przedstaw sady bohaterów
o Polakach. ²

realizm WESELE
Akt I, Scena 24
POETA, GOSPODARZ

P
G

ponadp.
irr
wolne
wesela

POETA

Taki mi się snuje dramat
groźny, szumny, posuwisty → *awangarda, brak tradycyjnych motywów, kruchości*
jak polonez; gdzieś z kazamat¹¹
jęk i zgrzyt, i wichrów świsty. → *pesymizm, gniew*
Marzę przy tym wichrów graniu
o jakimś wielkim kochaniu.
Bohater w zbrojej, skalisty,
ktoś, jakoby złom granitu → *siły, mę, zły*
rycerz z czoła, ktoś zekszczytu → *wielka postać*
w grze uczucia, chłop „qui amat”¹²
przy tym historia wesola, → *pejorative*
a ogromnie przez to smutna → *spevencie*

o miłości
miłość
nie z tego
świata, nie-
realna
ucienia w
miłość od świata, ma
u lubię kiedy
miłość

brak tradycji, wygnanie,

GOSPODARZ

To tak w każdym z nas coś woła:
jakaś historia wesoła,
a ogromnie przez to smutna.

→ twierdzi, że jest to pamedne uauie, potret

POETA

A wszystko bajka wierutna,
Wyraźnie się w oczy wciska,
zbroją świeci, zbroją tyska
postać dawna, coraz bliska,
dawny rycerz w pełnej zbroi,
co niczego się nie lęka,
chyba widma zbrodni swojej,
a serce mu z bólów pęka,
a on, z takim sercem w zbroi,
zaklęty, u źródła stoi
i do mętów studni patrzy,
i przegląda się we studni.
A gdy wody czerpnie ręką,
to mu woda się zabrudni.
A pragnienie zdroju męką,
więc mętów czerpa ze studni;
u źródła, jakby zaklęty:
taki jakiś polski święty.

→ silny, męski, tradycyjne wiza bohatera, dawne

→ traduce per artystów obrany, nierealnydu bohaterów,



uczucie, rozmysla,

nie puryfikuje waz' do sztytosc

GOSPODARZ

Dramatyczne, bardzo pięknie –
u nas wszystko dramatyczne,
w wielkiej skali, niebotyczne –
a jak taki heros jęknie,
to po całej Polsce jęczy,
to po wszystkich borach szumi,
to po wszystkich górach brzęczy,
ale kto tam to zrozumie.

inella shada, dramaturgia, polne poezja

→ lud nie rozumie poezji

POETA tradycja rycerska

Dramatyczny, rycerz błędny,
ale pan, pan pierwszorzędny:
w zamczysku sam osmetniały,
a zamek opustoszały,
i ten lud nasz, taki prosty,
u stóp zamku, u stóp dworu,
i ten pan, pełen poloru,
i ten lud prosty, rubaszny,
i ten hart rycerski, śmiały,
i gniew boski gromki, straszny. Bóg

tradycyjne poezja

ofryna, lud

→ honor

ocena Blahów

GOSPODARZ

Tak się w każdym z nas coś burzy,
na taką się burzę zbiera,
tak w nas ciska piorunami,
dziwnymi wre postaciami:

tradycja

dawnym strojem, dawnym krojem,
a ze sercem zawsze swoim;
to dawność tak z nami walczy.
Coraz pamięć się zaciera ---
tak się w każdym z nas coś zbiera.

poezja II
na odawa: pogłębia

→ powoli zacierający wspomnienie o przeszłości

POETA

Duch się w każdym poniewiera,
ze czasami dech zapiera;
tak by gdzieś heł gnało, gnało,
tak by się nam serce śmiało
do ogromnych, wielkich rzeczy,
a tu pospolitość skrzeczy,
a tu pospolitość tłoczy,
włazi w usta, uszy, oczy;
duch się w każdym poniewiera
i chciałby się wydrzeć, skoczyć,

duch wielkości, paradoksalność, nieradnie;
poezji; zaparcie talentu, duce grac, egoista,
duce irracjonalności vs. spotyka pospolitość

lud

repe po pas w krwi ubroczyć,
Pamięć rozpostrzeć szeroko,
wielkie skrzydła porozwijać,
lecieć, a nie dać się mijać;
a tu pospolitość bliska
włazi w usta, ucho, oko; --
daleko, co było z bliska --
serce zaryte głęboko,
gdzieś pod czwartą głębłą skibą,
że swego serca nie dostać.

→ walka, abstrakcyjność - klę przagnienie
→ motyw młodości daleko, mi słudzeł, romantyzm
panski.

GOSPODARZ

Tak się orze, tak się zwala
rok w rok, w każdym pokoleniu;
raz wraz dusza się odślania,
raz wraz wielkość się wylania
i raz wraz graży się w cieniu.
Raz wraz wstaje wielka postać,
że ino jej skrzydeł dostać,
rok w rok w każdym pokoleniu
i raz wraz przepada, gaśnie,
jakby czas jej przepaść właśnie.
Każden ogień swój zapala,
każden swoją świętość święci...

czasami pojawia się jedn. wybitna
ale jest tylko per chwile
nie rozumiecie
kardły sobie, sam, nie ma jedn. w
gotowalnicze

POETA

My jesteśmy jak przekleci,
że nas mara, dziwo nęci,
wytwór tęsknej wyobraźni
serce bierze, zmysły drażni;
że nam oczy zaszyły mgłami;
pieścimy się jeno snami,
a to, co tu nas otacza,
zdolność nasza przeinacza:

WASKANI, biedni, pełnię, nęceni per irracjonalność
wytwórny wyobraźni, manewer
pymat uśmiecia, zmyślanie, impresjonizm
holony impresjonizm
wecyjność nie współgra z ich zdolnością
i potrzebami

antropomorfizacja

w oczach naszych chłop urasta do potęgi króla Piasta!

mit chłopca - piasca, silnego, kosinera, waluskiego, grończego, pokitego, od wielkórn z Piasta

GOSPODARZ

A bo chłop i ma coś z Piasta, coś z tych królów Piastów - wiele!
- Już lat dziesięć pośród siedzę, zna lud sąsiadujemy o miedzę.

Kiedy sieje, orze, miele, taka godność, takie wzięcie; co czyni, to czyni święcie; godność, rozważa, pojęcie.

popołudnie, pracowite, dobre, godni, chłopcy potęga, jest i basta, zamęci, jak się tu coś zabiera, to od popołudnia do wieczora

A jak modli się w kościele, taka godność, to przjęcie; bardzo wiele, wiele z Piasta;

wielu w Boga, dominacja tradycyjnych wartości

Chłop potęgą jest i basta.

[1901]

IMPRESTONIZM!

antropomorfizacja

Stanisław Wyspiański, *Wesele*, Wrocław 1984.

Przykład 2.

Temat 2. Porównaj obrazy miasta przedstawione we fragmentach opowiadania Brunona Schulza *Sierpień* i powieści Leopolda Tyrmanda *Zły*. Omów sposoby ukazania przestrzeni i funkcje, jakie ona pełni w obu utworach.

SIERPIEŃ (fragment)

narator 1 os. liczby, młody chłopiec, dziecko

metafory, barwność, opisać świat, wyobraźnia

W sobotnie popołudnia wychodziłem z matką na spacer. Z półmroku sieni wstępowało się od razu w sloneczną kąpiel dnia. Przechodnie, brodząc w złocie, mieli oczy zmruczone od żaru, jakby zalepione miodem, a podciągnięta górna warga odstaniała im dziaśła i zęby. I wszyscy brodzący w tym dniu złotym mieli ów grymas skwaru, jak gdyby słońce nałożyło swym wyznawcom jedną i tę samą maskę - złotą maskę bractwa słonecznego, i wszyscy, którzy szli dziś ulicami, spotykali się, mijali, starcy i młodzi, dzieci i kobiety, pozdrawiali się w przejściu tą maską, namalowaną grubą, złotą farbą na twarzy, szczyrzyli do siebie ten grymas bakchiczny - barbarzyńską maskę kultu pogańskiego.

momenty, słońce, dziecko, oniryczny

odwołanie do mitologii

Rynek był pusty i żółty od żaru, wymieciony z kurzu gorącymi wiatrami, jak biblijna pustynia. Cierniste akacje, wyrośnię z pustki żółtego placu, kipsiały nad nim jasnym listowiem, bukietami szlachetnie ucłonkowanych filigranów zielonych, jak drzewa na starych gobelinach. Zdawało się, że te drzewa afektują wicher, wzbudzając teatralnie swe korony, ażeby w patetycznych przegięciach ukazać wytworność wachlarzy listnych o srebrzystym podbrzuszu, jak futra szlachetnych lisic. Stare domy, polerowane wiatrami wielu dni, zabarwiały się refleksami wielkiej atmosfery, echami, wspomnieniami barw, rozproszonymi w głębi kolorowej pogody. Zdawało się, że całe generacje dni letnich (jak cierpliwi sztukatorzy, objający stare fasady z pleśni tynku) obtłukiwały kłamiwą glazurę, wydobywając z dnia na dzień wyraźniej prawdziwe oblicze domów, fizjonomię losu i życia, które formowało je od wewnątrz. Teraz okna, oślepienie blaskiem pustego placu, spały; balkony wyznawały niebu swą pustkę; otwarte sienie pachniały chłodem i winem.

2 os. liczby, barwy, kolorystyka, subiektywizm

uśobianic

Budynki, surrealizm, ludzkość, życie, życie tajemnic

hieroglif, symbol, tajemny, skrywane, tajemnicze

Kupka obdartusów, ocalała w kącie rynku przed płomienną miotłą upału, oblegała kawałek muru, doświadczając go wciąż na nowo rzutami guzików i monet, jak gdyby z horoskopu tych metalowych krążków odczytać można było prawdziwą tajemnicę muru, porysowanego hieroglifami, rys i pęknięć. Zresztą rynek był pusty. Oczekiwało się, że przed tę sien sklepioną z beczkami winiarza podjedzie w cieniu chwiejących się akacyj osiołek Samarytanina,

wyobraznia, duszka, mowa, odwołuje się do wspomnień, bogaty, perły, kłębki, losi, grisu

manierizm, ob. Biblii, polegowanie grisu

prowadzony za uzdę, a dwóch pacholków zwlecze troskliwie chorego męża z rozpalonego siodła, ażeby go po chłodnych schodach wnieść ostrożnie na pachnące szabasem³ piętro.

Tak wędrowaliśmy z matką przez dwie słoneczne strony rynku, wodząc nasze załamane cienie po wszystkich domach, jak po klawiszach. *Umieszczenie siebie w opisie,*

[1933]

Na podstawie: Bruno Schulz, *Sklepy cynamonowe*, Kraków 1998.

ZŁY (fragment)

O, bramy warszawskie!

bramy w Warszawie, adresat, bo poszczególne odwołanie do...

Wyjątkowość miasta

podkreślenie wagi miast w opisie

narator i odbiorcy

wspomnienie minionej chwili

komplement jako centrum i punkt

wybicie, bramy jako świadkowie pierwszych i późniejszych dni

bramy jako artyści, świadkowie wyłamania dramatu

Każde wielkie miasto ma w swej architekturze szczegół pewien, temu tylko miastu właściwy, w nim tylko urastający do obyczajowego symbolu. Nie znaczy to wcale, że dany motyw odnaleźć można w tym mieście wyłącznie. Dachy, na przykład, są w każdym mieście, a przecież w Paryżu nabierają jakiegoś specjalnego wyrazu, określają życie, zdarzenia, nastroje, istnieje cała o nich literatura, im poświęcona sztuka. W Warszawie szczegółem takim jest brama. Czyż nie ma kamienic z bramami poza Warszawą? Są. Chyba wszędzie, lecz tylko w Warszawie brama domu określiła jakoś życie kilku pokoleń.

O, bramy warszawskie! Cóż mogę wam teraz poświęcić ja szukający ledwie uchwytnych cieniów kronikarza? Garsć chaotycznych wspomnień. Nie z mego ołówka spłynąć mogą poważne, czcigodne o was rozprawy. Wiem tylko, że w waszym chłodnym półmroku, wśród waszych śmiesznych i pretensjonalnych sztukaterii i pseudorenesansowych gzymsów odnajdywaliśmy nasze Dzikie Pola, my, chłopcy z pięt, nasze pierwsze siniaki i pierwszą krew z nosa, pierwszy hazard i zapamiętanie w grze w chowanego, w czarnego luda, w siódmkę. Później odnajdywaliśmy w waszych ścianach pierwszy gryzący humor nieprzyzwoitych napisów, jeszcze później szukaliśmy pierwszej wiedzy o dorosłym życiu w ciemnościach waszych kątów, za żelaznymi, dębowymi lub szklanymi drzwiami. Jeszcze później byliście świadkami, o, bramy warszawskie! naszych westchnień i wyznań, naszych werterowskich rozpacz i zaklęć, jakich pełne były długie, nocne rozmowy po powrocie z kina czy z wieczorynki, gdy ręka długo spoczywała na dzwonku, nie naciskając go w obawie przed przedwczesną interwencją stróża – tego rozspanego Neptuna bram warszawskich, wynurzającego się z ciemnego niebytu w zbroi z kozucha. Nie zawsze też byliście sceną lekkoskrzydłych fars wielkomijskich i beztroskich popisów farmazonów, sprzedających w waszym cieniu sztuczne brylanty naiwnym wieśniakom. Zdarzyło się wam osłonić swoim mrokiem niejedną tragedię. Aż nadszedł czas, gdy stałyście się ostatnim schronieniem w walce ulicznej, kiedy płytki wasz tunelik stanowił nieraz błogosławieństwo dla kluczącego i uciekającego przed tępa przemocą goniących zbirów. I jak wszystko w tym mieście, tak wy, bramy warszawskie, wkroczyłyście wprost z śmieszności i pedz w najszczytniejsze bohaterstwo, bez póź, koturnów i wzniosłych słów, raczej z lekko wulgarnym krzykiem, tak jak to się czyni w Warszawie.

bramy kamienic w polu

Dorastanie

świadkowie pierwszych miłości

hiperbolizacja

nawiązanie do tekstu

[1955]

biało patos, integralna część życia

Na podstawie: Leopold Tyrmand, *Zły*, Warszawa 1990.

Notatki własne zdającego wskazują na umiejętność zaplanowania pracy, czyli tworzenia wypowiedzi własnej. Liczne graficzne wyodrębnienia odpowiednich fragmentów, zdań, słów (podkreślenie, zakreślenia, strzałki) wraz z dopiskami, komentarzami do tekstu to element rozpoznawania tematu i wydobywania z materiału źródłowego odpowiednich dla realizacji zadania spostrzeżeń.

Te operacje polonistyczne na tekstach i w arkuszach dowodzą między innymi opanowania: umiejętności uważnego (funkcjonalnego) odczytywania fragmentu, wydobywania z tekstu istotnych dla realizacji tematu spostrzeżeń (unikania pisania wszystkiego, co wie się o tekście literackim), selekcjonowania i hierarchizowania zjawisk. Taka strategia postępowania polonistycznego na pewno zagwarantuje sukces nie tylko na egzaminie.