

Województwo zachodniopomorskie

Język rosyjski

**Sprawozdanie z egzaminu maturalnego
w roku 2015**

Opracowanie:

Svetlana Galant (Centralna Komisja Egzaminacyjna)

Anna Kierzkowska (Okręgowa Komisja Egzaminacyjna w Łomży)

Opieka merytoryczna

Ludmiła Stopińska (Centralna Komisja Egzaminacyjna)

Beata Trzcińska (Centralna Komisja Egzaminacyjna)

Opracowanie techniczne

Bartosz Kowalewski (Centralna Komisja Egzaminacyjna)

Współpraca

Beata Dobrosielska (Centralna Komisja Egzaminacyjna)

Agata Wiśniewska (Centralna Komisja Egzaminacyjna)

Wydziały Badań i Analiz okręgowych komisji egzaminacyjnych

Opracowanie dla województwa zachodniopomorskiego

Okręgowa Komisja Egzaminacyjna w Poznaniu

Jacek Pietrzak

Krystyna Dziamska

Marcin Jakubowski

Język rosyjski – formuła od roku 2015

Poziom podstawowy

1. Opis arkusza

Arkusz egzaminacyjny z języka rosyjskiego na poziomie podstawowym składał się z 40 zadań zamkniętych różnego rodzaju (wyboru wielokrotnego, prawda/fałsz, zadań na dobieranie) oraz jednego zadania otwartego rozszerzonej odpowiedzi. Zadania sprawdzały wiadomości oraz umiejętności w czterech obszarach: rozumienia ze słuchu (15 zadań zamkniętych), rozumienia tekstów pisanych (15 zadań zamkniętych), znajomości środków językowych (10 zadań zamkniętych) i tworzenia wypowiedzi pisemnej (1 zadanie otwarte). Zadania na rozumienie ze słuchu były oparte na nagranych tekstach, odtworzonych podczas egzaminu z płyty CD, natomiast zadania na rozumienie tekstów pisanych i zadania na znajomość środków językowych były oparte na tekstach autentycznych lub adaptowanych zamieszczonych w arkuszu egzaminacyjnym.

Za rozwiązanie wszystkich zadań zdający mógł otrzymać 50 punktów (1 punkt za każde zadanie zamknięte oraz 10 punktów za wypowiedź pisemną).

2. Dane dotyczące populacji zdających

Tabela 1. Zdający rozwiązujący zadania w arkuszu standardowym*

Liczba zdających		
Zdający rozwiązujący zadania w arkuszu standardowym	ogółem	48
	ze szkół na wsi	-
	ze szkół w miastach do 20 tys. mieszkańców	17
	ze szkół w miastach od 20 tys. do 100 tys. mieszkańców	15
	ze szkół w miastach powyżej 100 tys. mieszkańców	16
	ze szkół publicznych	18
	ze szkół niepublicznych	30
	kobiety	36
	mężczyźni	12
	bez dysleksji rozwojowej	44
	z dysleksją rozwojową	4

* Dane w tabeli dotyczą wszystkich tegorocznych absolwentów.

Tabela 2. Zdający rozwiązujący zadania w arkuszach dostosowanych

Zdający rozwiązujący zadania w arkuszach dostosowanych	z autyzmem, w tym z zespołem Aspergera	-
	słabowidzący	-
	niewidomi	-
	słabosłyszący	-
	niesłyszący	-
	ogółem	-

3. Przebieg egzaminu

Tabela 3. Informacje dotyczące przebiegu egzaminu

Termin egzaminu		14 maja 2015 r.		
Czas trwania egzaminu		120 minut		
Liczba szkół		23		
Liczba zespołów egzaminatorów*		-		
Liczba egzaminatorów*		-		
Liczba obserwatorów ¹ (§ 143)**		-		
Liczba unieważnień ¹	w przypadku:			
	§ 99 ust. 1	stwierdzenia niesamodzielnego rozwiązywania zadań przez zdającego	-	
		wniesienia lub korzystania przez zdającego w Sali egzaminacyjnej z urządzenia telekomunikacyjnego		-
		zakłócenia przez zdającego prawidłowego przebiegu części egzaminu w sposób utrudniający pracę pozostałym zdającym		-
	§ 99 ust. 2	stwierdzenia podczas sprawdzania pracy niesamodzielnego rozwiązywania zadań przez zdającego	-	
§ 146 ust. 3	stwierdzenia naruszenia przepisów dotyczących przeprowadzenia egzaminu	-		
Liczba wglądów ¹ (§ 107)**		1		
Liczba prac, w których nie podjęto rozwiązania zadań		-		

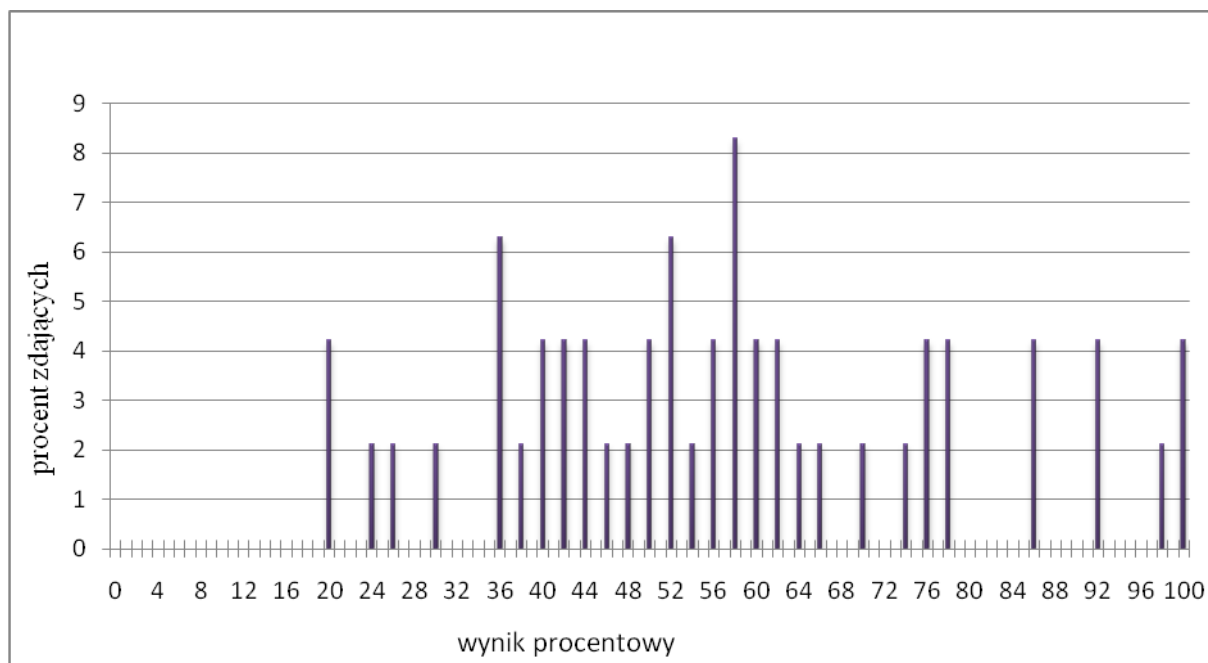
* Dane dotyczą obu poziomów egzaminu (podstawowego i rozszerzonego) łącznie.

** Dane dotyczą „nowej formuły” i „starej formuły” łącznie.

¹ Na podstawie rozporządzenia Ministra Edukacji Narodowej z dnia 30 kwietnia 2007 r. w sprawie warunków i sposobu oceniania, klasyfikowania i promowania uczniów i słuchaczy oraz przeprowadzania sprawdzianów i egzaminów w szkołach publicznych (Dz.U. nr 83, poz. 562, ze zm.)

4. Podstawowe dane statystyczne

Wyniki zdających



Wykres 1. Rozkład wyników zdających

Tabela 4. Wyniki zdających – parametry statystyczne*

Zdający	Liczba zdających	Minimum (%)	Maksimum (%)	Mediana (%)	Modalna (%)	Średnia (%)	Odchylenie standardowe (%)	Odsetek sukcesów**
ogółem	48	20	100	56	58	57,21	21	91
w tym:								
bez dysleksji rozwojowej	44	20	100	53	36; 58	56	21	90
z dysleksją rozwojową	4	-	-	-	-	72	-	100

* Parametry statystyczne są podane dla grup liczących 10 lub więcej zdających.

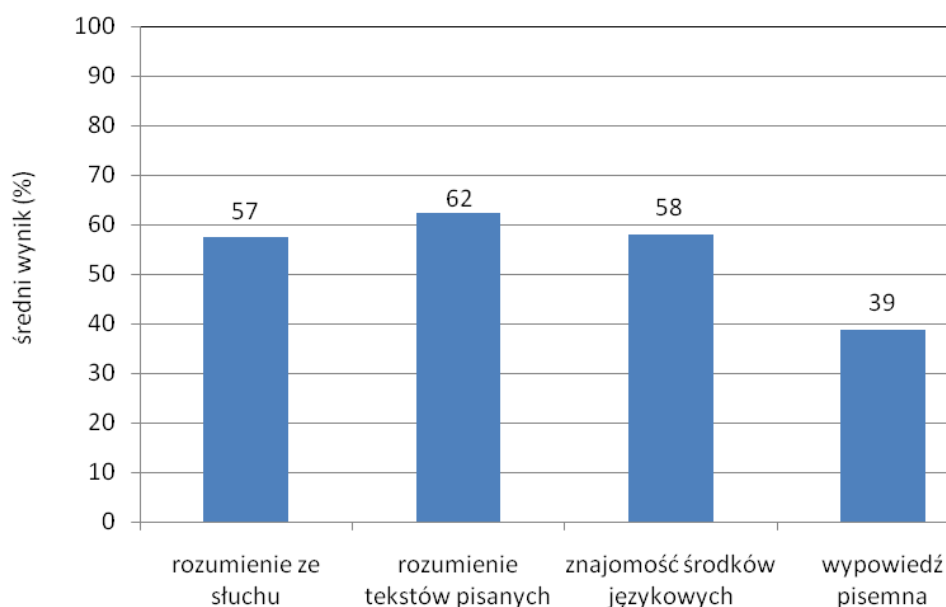
** Dane dotyczą tegorocznych absolwentów, którzy przystąpili do wszystkich egzaminów obowiązkowych.

Poziom wykonania zadań

Tabela 5. Poziom wykonania zadań

Wymagania ogólne	Numer zadania	Wymagania szczegółowe / Kryteria	Poziom wykonania zadania (%)
II. Rozumienie wypowiedzi (ustnych), tj. Rozumienie ze słuchu	1.1.	2.3) Zdający znajduje w tekście określone informacje.	65
	1.2.		46
	1.3.		75
	1.4.		52
	1.5.		71
	2.1.	2.4) Zdający określa intencje nadawcy/autora tekstu.	63
	2.2.		54
	2.3.	2.5) Zdający określa kontekst wypowiedzi.	52
	2.4.	2.1) Zdający określa główną myśl tekstu.	29
	3.1.	2.3) Zdający znajduje w tekście określone informacje.	58
	3.2.	2.5) Zdający określa kontekst wypowiedzi.	56
	3.3.	2.3) Zdający znajduje w tekście określone informacje.	67
	3.4.		77
	3.5.		54
	3.6.		42
	II. Rozumienie wypowiedzi (pisemnych), tj. Rozumienie tekstów pisanych	4.1.	3.2) Zdający określa główną myśl poszczególnych części tekstu.
4.2.		71	
4.3.		52	
4.4.		46	
5.1.		3.3) Zdający znajduje w tekście określone informacje.	46
5.2.		3.4) Zdający określa intencje nadawcy/autora tekstu.	54
5.3.		3.1) Zdający określa główną myśl tekstu.	79
6.1.		3.3) Zdający znajduje w tekście określone informacje.	73
6.2.			83
6.3.			73
6.4.			73
6.5.		3.1) Zdający określa główną myśl tekstu.	67
7.1.		3.6) Zdający rozpoznaje związki pomiędzy poszczególnymi częściami tekstu.	50
7.2.			60
7.3.			42
I. Znajomość środków językowych	8.1.	1. Zdający posługuje się w miarę rozwiniętym zasobem środków językowych (leksykalnych, gramatycznych, ortograficznych) [...].	52
	8.2.		85
	8.3.		85
	8.4.		67
	8.5.		35
	9.1.	1. Zdający posługuje się w miarę rozwiniętym zasobem środków językowych (leksykalnych, gramatycznych, ortograficznych) [...].	56
	9.2.		38
	9.3.		50
	9.4.		42
	9.5.		71

<p>I. Znajomość środków językowych</p> <p>III. Tworzenie wypowiedzi</p> <p>IV. Reagowanie na wypowiedzi,</p> <p>tj. Wypowiedź pisemna</p>	10.	<p>5.5) Zdający wyraża i uzasadnia swoje opinie, poglądy i uczucia.</p> <p>5.7) Zdający przedstawia zalety [...] różnych rozwiązań i poglądów.</p> <p>5.8) Zdający opisuje [...] marzenia, [...] i plany na przyszłość.</p> <p>5.10) Zdający wyraża pewność, przepuszczenie [...] dotyczące zdarzeń z [...] teraźniejszości i przyszłości.</p>	Treść	71
		<p>7.2) Zdający [...] przekazuje informacje i wyjaśnienia.</p>	spójność i logika wypowiedzi	46
		<p>1. Zdający posługuje się w miarę rozwiniętym zasobem środków językowych (leksykalnych, gramatycznych, ortograficznych) [...].</p>	Zakres środków językowych	40
			poprawność środków językowych	38



Wykres 2. Średnie wyniki zdających w zakresie poszczególnych obszarów umiejętności.

Poziom rozszerzony

1. Opis arkusza

Arkusz egzaminacyjny z języka rosyjskiego na poziomie rozszerzonym składał się z 29 zadań zamkniętych różnego rodzaju (wyboru wielokrotnego, zadań na dobieranie) oraz 9 zadań otwartych, w tym 8 krótkiej i 1 rozszerzonej odpowiedzi. Zadania sprawdzały wiadomości oraz umiejętności w czterech obszarach: rozumienia ze słuchu (12 zadań zamkniętych), rozumienia tekstów pisanych (13 zadań zamkniętych), znajomości środków językowych (4 zadania zamknięte i 8 zadań otwartych krótkiej odpowiedzi) oraz tworzenia wypowiedzi pisemnej (1 zadanie otwarte rozszerzonej odpowiedzi). Zadania na rozumienie ze słuchu były oparte na nagranych tekstach, odtworzonych podczas egzaminu z płyty CD, natomiast zadania na rozumienie tekstów pisanych oraz zadania na znajomość środków językowych były oparte na tekstach autentycznych lub w minimalnym stopniu adaptowanych zamieszczonych w arkuszu egzaminacyjnym. Znajomość środków językowych była sprawdzana na krótkich tekstach lub za pomocą niepowiązanych ze sobą zdań. Za rozwiązanie wszystkich zadań zdający mógł otrzymać 50 punktów (1 punkt za każde zadanie zamknięte lub otwarte w obszarach rozumienia ze słuchu, rozumienia tekstów pisanych i znajomości środków językowych oraz 13 punktów za wypowiedź pisemną).

2. Dane dotyczące populacji zdających

Tabela 6. Zdający rozwiązujący zadania w arkuszu standardowym*

Liczba zdających		
Zdający rozwiązujący zadania w arkuszu standardowym	ogółem	10
	ze szkół na wsi	-
	ze szkół w miastach do 20 tys. Mieszkańców	6
	ze szkół w miastach od 20 tys. Do 100 tys. Mieszkańców	2
	ze szkół w miastach powyżej 100 tys. mieszkańców	2
	ze szkół publicznych	10
	ze szkół niepublicznych	-
	kobiety	6
	mężczyźni	4

* Dane w tabeli dotyczą wszystkich tegorocznych absolwentów.

Tabela 7. Zdający rozwiązujący zadania w arkuszach dostosowanych

Zdający rozwiązujący zadania w arkuszach dostosowanych	z autyzmem, w tym z zespołem Aspergera	-
	słabowidzący	-
	niewidomi	-
	słabosłyszący	-
	niesłyszący	-
	ogółem	-

3. Przebieg egzaminu

Tabela 8. Informacje dotyczące przebiegu egzaminu

Termin egzaminu		14 maja 2015 r.	
Czas trwania egzaminu		150 minut	
Liczba szkół		6	
Liczba zespołów egzaminatorów*		-	
Liczba egzaminatorów*		-	
Liczba obserwatorów ² (§ 143)**		-	
Liczba unieważnień ²	w przypadku:		
	§ 99 ust. 1	stwierdzenia niesamodzielnego rozwiązywania zadań przez zdającego	-
		wniesienia lub korzystania przez zdającego w sali egzaminacyjnej z urządzenia telekomunikacyjnego	-
		zakłócenia przez zdającego prawidłowego przebiegu części egzaminu w sposób utrudniający pracę pozostałym zdającym	-
	§ 99 ust. 2	stwierdzenia podczas sprawdzania pracy niesamodzielnego rozwiązywania zadań przez zdającego	-
§ 146 ust. 3	stwierdzenia naruszenia przepisów dotyczących przeprowadzenia egzaminu	-	
Liczba wglądów ² (§ 107)**		-	
Liczba prac, w których nie podjęto rozwiązania zadań		-	

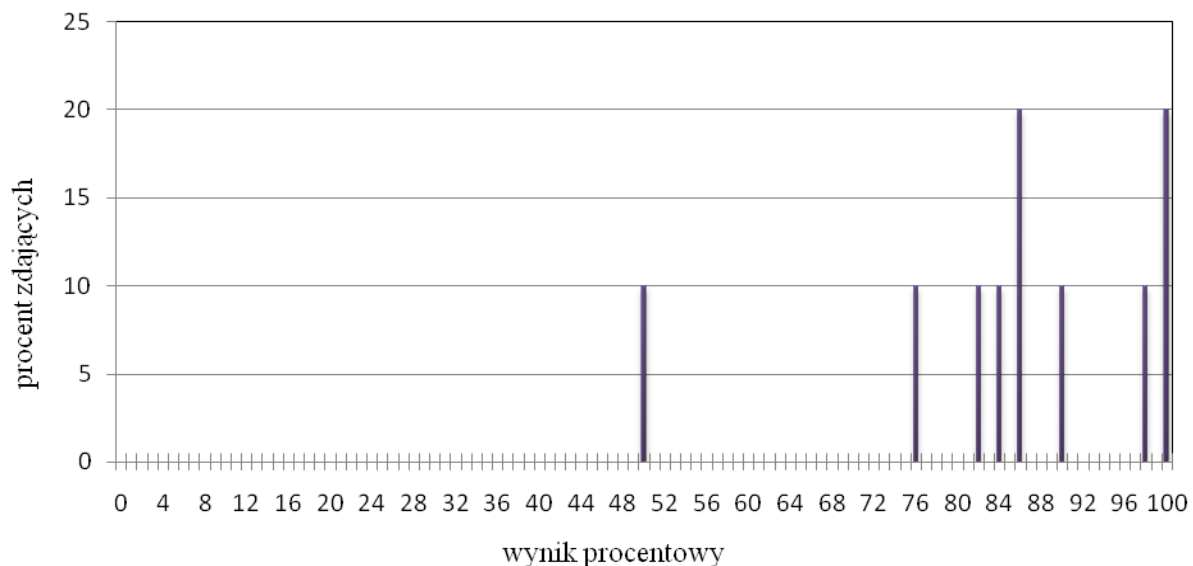
* Dane dotyczą obu poziomów egzaminu (podstawowego i rozszerzonego) łącznie.

** Dane dotyczą „nowej formuły” i „starej formuły” łącznie.

² Na podstawie rozporządzenia Ministra Edukacji Narodowej z dnia 30 kwietnia 2007 r. w sprawie warunków i sposobu oceniania, klasyfikowania i promowania uczniów i słuchaczy oraz przeprowadzania sprawdzianów i egzaminów w szkołach publicznych (Dz.U. nr 83, poz. 562, ze zm.)

4. Podstawowe dane statystyczne

Wyniki zdających



Wykres 3. Rozkład wyników zdających

Tabela 9. Wyniki zdających – parametry statystyczne

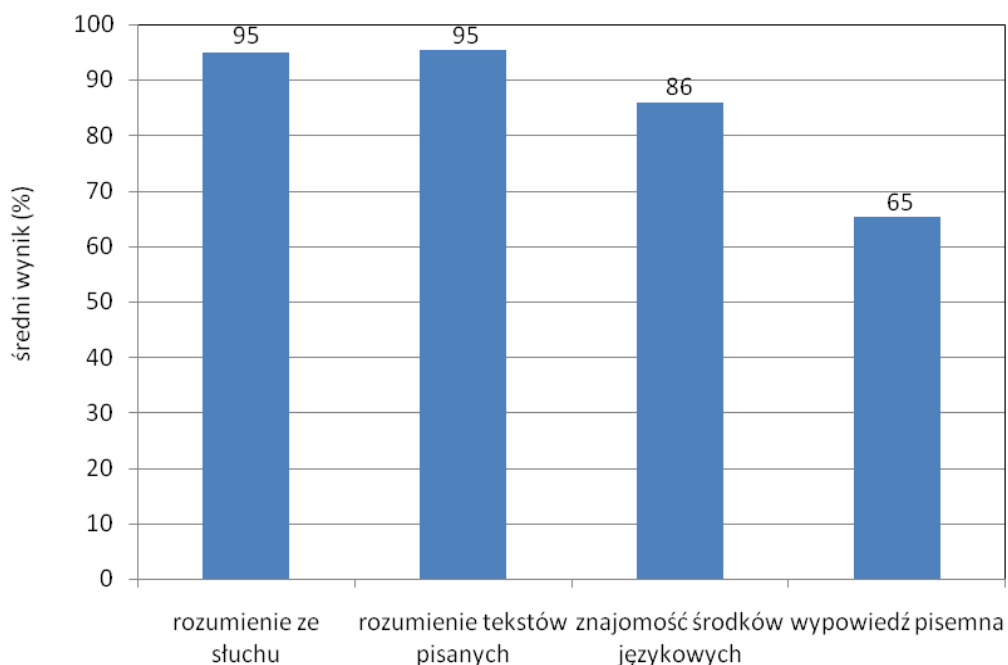
Zdający	Liczba zdających	Minimum (%)	Maksimum (%)	Mediana (%)	Modalna (%)	Średnia (%)	Odchylenie standardowe (%)
ogółem	10	50	100	86	86; 100	85	15

Poziom wykonania zadań

Tabela 10. Poziom wykonania zadań

Wymagania ogólne	Numer zadania	Wymagania szczegółowe / Kryteria	Poziom wykonania zadania (%)
II. Rozumienie wypowiedzi (ustnych), tj. Rozumienie ze słuchu	1.1.	2.1) Zdający określa główną myśl tekstu.	100
	1.2.	2.4) Zdający określa intencje nadawcy/autora tekstu.	90
	1.3.	2.5) Zdający określa kontekst wypowiedzi.	100
	2.1.	2.3) Zdający znajduje w tekście określone informacje.	100
	2.2.		90
	2.3.		90
	2.4.		100
	3.1.	2.3) Zdający znajduje w tekście określone informacje.	100
	3.2.		100
	3.3.		90
	3.4.		80
3.5.	2.4) Zdający określa intencje nadawcy/autora tekstu.	100	
II. Rozumienie wypowiedzi (pisemnych), tj. Rozumienie tekstów pisanych	4.1.	3.3) Zdający znajduje w tekście określone informacje.	90
	4.2.		100
	4.3.		80
	4.4.		100
	5.1.	3.6) Zdający rozpoznaje związki pomiędzy poszczególnymi częściami tekstu.	100
	5.2.		100
	5.3.		90
	5.4.		100
	6.1.	3.3) Zdający znajduje w tekście określone informacje.	90
	6.2.		100
	6.3.	3.1) Zdający określa główną myśl tekstu.	100
	6.4.	3.3) Zdający znajduje w tekście określone informacje.	100
	6.5.	3.4) Zdający określa intencje nadawcy/autora tekstu.	90
I. Znajomość środków językowych	7.1.	1. Zdający posługuje się bogatym zasobem środków językowych (leksykalnych, gramatycznych, ortograficznych) [...].	90
	7.2.		100
	7.3.		80
	7.4.		90
	8.1.	1. Zdający posługuje się bogatym zasobem środków językowych (leksykalnych, gramatycznych, ortograficznych) [...].	80
	8.2.		80
	8.3.		100
	8.4.		90
	9.1.	1. Zdający posługuje się bogatym zasobem środków językowych (leksykalnych, gramatycznych, ortograficznych) [...].	90
	9.2.		70
	9.3.		80
9.4.	80		

I. Znajomość środków językowych III. Tworzenie wypowiedzi IV. Reagowanie na wypowiedzi tj. Wypowiedź pisemna	10.	5.2 R) Zdający przedstawia w logicznym porządku argumenty za i przeciw danej tezie lub rozwiązaniu 5.2) Zdający opisuje wydarzenia życia codziennego i komentuje je. 5.5) Zdający wyraża i uzasadnia swoje opinie, poglądy i uczucia 5.9) Zdający opisuje doświadczenia swoje i innych 5.12) Zdający stosuje zasady konstruowania tekstów o różnym charakterze 5.13) Zdający stosuje formalny lub nieformalny styl wypowiedzi w zależności od sytuacji	zgodność z poleceniem	60
		spójność i logika wypowiedzi	80	
	1. Zdający posługuje się bogatym zasobem środków językowych (leksykalnych, gramatycznych, ortograficznych) [...].	zakres środków językowych	73	
		poprawność środków językowych	57	



Wykres 4. Średnie wyniki zdających w zakresie poszczególnych obszarów umiejętności.

Komentarz

Poziom podstawowy

Maturzyści, którzy przystąpili do egzaminu maturalnego z języka rosyjskiego na poziomie podstawowym, uzyskali średnio 57% punktów. Najłatwiejsze dla zdających były zadania sprawdzające umiejętność rozumienia tekstów pisanych (średni wynik 62% punktów) oraz znajomość środków językowych (średni wynik 58% punktów). Niższe wyniki zdający uzyskali za zadania sprawdzające umiejętność rozumienia ze słuchu oraz tworzenia wypowiedzi pisemnej. W tych obszarach maturzyści otrzymali odpowiednio: 57 i 39 % punktów.

Analiza wyników ilustruje, że zdający lepiej opanowali umiejętność wyszukiwania w tekście określonych informacji (średni wynik – 63% punktów), niż umiejętność ogólnego rozumienia tekstu (średni wynik – 49% punktów).

Przykładem może być zadanie 2., sprawdzające umiejętności określania głównej myśli tekstu, intencji autora/nadawcy tekstu oraz określania kontekstu sytuacyjnego. Średni wynik uzyskany przez zdających za to zadanie wyniósł 49% punktów. W tym zadaniu maturzyści musieli dobrać zdania do wypowiedzi czterech osób. Trudne dla zdających było zadanie 2.4., w którym do tekstu należało dobrać zdanie przedstawiające jego główną myśl (29% punktów). Tekst do zadania dotyczył projektu, polegającego na informowaniu kierowców o natężeniu ruchu na drogach za pomocą kamer ustawionych przez mieszkańców miasta. Poprawną odpowiedzią jest **B. Этот текст о том, как горожане помогают пользователям дорог.** Jednak prawie 40% maturzystów uznało za poprawną odpowiedź **C. Автор текста раскрывает причины уличных пробок.**, a kilkanaście procent zdających wybrało odpowiedź **A. Автор текста предлагает включиться в благотворительную акцию.** Przy rozwiązaniu tego zadania należało pamiętać, że wybór prawidłowej odpowiedzi uwarunkowany jest zrozumieniem całego tekstu, a nie tylko jego pojedynczych zdań. Oprócz tego prawdopodobnie zdający nie skojarzyli zwrotów użytych w zadaniu z wyrażeniami występującymi w wysłuchanym tekście: *горожане – пользователи Интернета, помогают – установили камеры в своих окнах и снимают пробки из своих квартир, пользователи дорог – водители.*

Ogólnego rozumienia tekstu wymagało również zadanie 3.6. Zdający musieli rozpoznać kontekst wypowiedzi – określić miejsce, w którym odbywa się rozmowa. To zadanie wykonało poprawnie 42% maturzystów.

Fragment transkrypcji:

Только что закончилось необычное представление для детей «Волшебный занавес». Наш собеседник – режиссёр спектакля Ольга Лапина.

– **Ольга, почему Вы перенесли действие со сцены за кулисы?**

– Мы хотели максимально вовлечь детей в игру. Обычно это сделать сложно. Посмотрите, какое большое расстояние между сценой и зрителями. Это затрудняет контакт с публикой. Поэтому в начале спектакля актёры спустились со сцены сюда, в партер, разделили детей на группы и пригласили в путешествие по театру. Одна группа отправилась отсюда за кулисы в гримёрные актёров. Другая пошла в театральную мастерскую, где шьют костюмы, и в гардероб.

– **А родители?**

– Они в это время встретились с педагогом за чашкой кофе. Потом дети и родители вернулись сюда и заняли свои места, чтобы увидеть на сцене конец этого театрального приключения.

3.6. (Разговор происходит в

A. уютном кафе.

B. зрительном зале.

C. театральном гардеробе.

Aby poprawnie rozwiązać to zadanie, należało zwrócić uwagę na kluczowe fragmenty, związane z widownią w teatrze, które pojawiają się w różnych częściach tekstu: *сюда, в партер; отсюда за кулисы; вернулись сюда и заняли свои места*. To właśnie one pozwalały zlokalizować rozmówców i wybrać poprawną odpowiedź **B**. Ci maturzyści, którzy zaznaczyli błędną odpowiedź A. lub C. prawdopodobnie nie zwrócili uwagi na to, że fragmenty tekstu nawiązujące do tych odpowiedzi (*пошла в гардероб, встретились за чашкой кофе*) dotyczą relacjonowania wydarzeń, które odbywały się wcześniej i nie ma żadnego związku pomiędzy nimi, a miejscem toczącej się rozmowy.

W obszarze rozumienia tekstów pisanych, podobnie jak w obszarze rozumienia ze słuchu, najłatwiejsze dla maturzystów były zadania sprawdzające umiejętność wyszukiwania w tekście określonych informacji (średni wynik – 70% punktów). Ogólne rozumienie tekstu, czyli umiejętność określania głównej myśli tekstu, głównej myśli poszczególnych części tekstu i intencji nadawcy/autora tekstu sprawiło maturzystom więcej problemów (średni wynik – 68% punktów).

Analiza wyników uzyskanych przez maturzystów wskazuje, że dla zdających łatwiejsze były zadania, w których należało określić główną myśl całego tekstu, niż zadania z dobieraniem do poszczególnych części tekstu nagłówków określających ich główną myśl. Tę umiejętność sprawdzало zadanie 4., a najtrudniejsze w wiązce okazało się zadanie 4.4. (45% punktów).

Fragment tekstu

Для меня всегда было проблемой найти ключи или очки от солнца. Я бросала их куда попало. Но эту проблему я решила просто. Я повесила в прихожей специальную полочку и, главное, не забываю эти вещи туда класть. Надеюсь, что скоро это войдёт у меня в привычку. Ведь я всегда нахожу там всё необходимое, даже если вокруг беспорядок.

- A. Расспросила близких
- B. Вспомнила свои привычки
- C. Навела порядок в квартире
- D. Прицепила к вещам брелоки
- E. Организовала место для мелочей
- F. Переключилась на другие занятия

Aby rozwiązać to zadanie zdający powinni byli wywnioskować, że opisana w tym fragmencie sytuacja dotyczyła znalezienia miejsca na drobiazgi. 50 % maturzystów prawidłowo dopasowało nagłówek **E**. Atrakcyjnymi okazały się dystraktory D. i B. Prawdopodobnie maturzyści, którzy wybierali nagłówek D. (*Прицепила к вещам брелоки*) zwrócili uwagę na pierwsze zdanie w tekście: *Для меня всегда было проблемой найти ключи*. Zapewne dla wielu z nich naturalnym rozwiązaniem w tej sytuacji byłoby przyczepienie do kluczy breloczków. Z kolei na wybieralność nagłówka B. mógł mieć wpływ rzeczownik *привычка*, który pojawia się zarówno w nagłówku, jak i w tekście zadania 4.4.

W grupie zadań sprawdzających rozumienie tekstów pisanych najtrudniejsze dla maturzystów było zadanie 7., sprawdzające umiejętność rozpoznawania związków pomiędzy poszczególnymi częściami tekstu. Mimo, że w zakresie umiejętności rozumienia tekstów pisanych wyniki uczniów są najwyższe, zadanie to miało najniższy wskaźnik łatwości spośród wszystkich zadań w arkuszu egzaminacyjnym (51% punktów). Zdający mieli problemy z rozpoznaniem związków przyczynowo-skutkowych oraz relacji gramatycznych pomiędzy zdaniem. W tym zadaniu należało zrozumieć dłuższe fragmenty tekstu i zauważyć logiczne i gramatyczne powiązania między zdaniem w tekście oraz zdaniem A.–E. Najtrudniejsze dla zdających w tej wiązce było zadanie 7.3.

Fragment tekstu

Но, конечно же, квадратные арбузы селекционеры вывели не для признаний. Просто такая форма арбуза очень удобна. **7.3.** _____ Тем самым можно снизить расходы на перевозку плодов. Однако покупателям настолько понравились необычные арбузы, что их начали продавать дороже обычных.

- A. Лучше его разрезать и попробовать на вкус.
 B. Она позволяет экономить место в транспорте.
 C. Они показывают покупателю товар со всех сторон.
 D. Такое маленькое количество объясняется высокой ценой.
 E. Особой популярностью пользуются фразы типа «Маша, я тебя люблю!»

To zadanie poprawnie rozwiązało 42% zdających. Wymagało to zrozumienia całej sytuacji opisanej w tym akapicie. Zdanie **B.** łączy się logicznie ze zdaniem poprzedzającym lukę (*Просто такая форма очень удобна.*), przedstawiając zaletę kwadratowego kształtu arbuzów, jak i z fragmentem po luce (*Тем самым можно снизить расходы на перевозку плодов.*). Wskazówką dla zdających było również powiązanie gramatyczne rzeczownika rodzaju żeńskiego z zaimkiem osobowym (*форма – она*).

Nowością w tegorocznym arkuszu były zadania sprawdzające znajomość środków językowych – zadania 8. i 9. Za rozwiązanie tych zadań zdający otrzymali średnio 58% punktów). Analiza wyników uzyskanych przez maturzystów za poszczególne zadania w wiązках wskazuje, że zadania sprawdzające znajomość gramatyki były dla zdających łatwiejsze, niż te, które sprawdzały znajomość leksyki. 85% zdających wybrało prawidłową formę gramatyczną przymiotnika twar-dotematowego i rzeczownika rodzaju męskiego (zad. 8,3.), ale na przykład za zadanie 9.2. sprawdzające znajomość leksyki zdający otrzymali tylko 38% punktów.

9.2.

Журналист поставил _____ в конце предложения точку.
 Недалеко от вокзала построили новую торговую _____.

- A. точку
 B. отметку
 C. площадку

Odpowiedź **A.** uzupełniała poprawnie obydwa zdania, przyjmując w nich dwa zupełnie różne znaczenia *точка* – jako kropka – znak interpunkcyjny oraz *точка* – jako punkt – miejsce o specjalnym przeznaczeniu. Bardzo atrakcyjną dla zdających okazała się odpowiedź C, którą wybrało 40% maturzystów mimo tego, że była niepoprawna w kontekście zdania pierwszego.

W obszarze sprawdzającym tworzenie wypowiedzi pisemnej w zadaniu 10. średni wynik za przekazanie informacji wyniósł 71% punktów. Najtrudniejsze było dla zdającym przedstawienie zalet posiadania własnego mieszkania. Zdający często opisywali pokój, koncentrując się na jego wielkości, czy ilości światła w pomieszczeniu oraz innych cechach, które pozostają niezmiennie bez względu na to, czy w pokoju mieszkamy sami, czy też z kimś go dzielimy. Brak nawiązania do pozytywnych zmian spowodowanych zamieszkaniem w pojedynkę nie pozwalał na przyznanie punktów za przekazanie tej informacji.

W kryterium spójności i logiki wypowiedzi średni wynik wyniósł 46% punktów. Zdarzały się usterki w pracach zarówno na poziomie poszczególnych zdań, jak i całego tekstu. Czasami maturzyści zapominali o tym, by stworzyć logiczne przejścia pomiędzy poszczególnymi akapitami. Ponadto wpływ na obniżenie oceny za logikę wypowiedzi miało niepoprawne posługiwanie się czasami gramatycznymi, które powodowało zakłócenie komunikacji.

Średni wynik uzyskany przez zdających za zakres środków językowych wynosi 40% punktów. Maturzyści często posługiwali się mało zaawansowanym słownictwem i podstawowymi strukturami gramatycznymi.

Najniższy średni wynik zdający uzyskali w kryterium poprawności środków językowych (38% punktów). W swoich wypowiedziach popełniali liczne błędy językowe oraz ortograficzne. Z pewnością niska poprawność wypowiedzi miała wpływ na wyniki maturzystów w pozostałych kryteriach, gdyż liczne błędy językowe często uniemożliwiają skuteczny przekaz informacji, zaburzają spójność i logikę tekstu oraz zawężają zakres środków językowych podlegających ocenie.

Poziom rozszerzony³

Zdający, którzy przystąpili do egzaminu maturalnego z języka rosyjskiego na poziomie rozszerzonym, uzyskali średnio 85% punktów. Najwyższe wyniki otrzymali za zadania, sprawdzające umiejętność rozumienia tekstów pisanych i umiejętność rozumienia ze słuchu (średni wynik 95% punktów). Nieco niższe wyniki uzyskali za zadania sprawdzające znajomość środków językowych (średni wynik 86 % punktów). Najniższe wyniki zdający otrzymali za umiejętność tworzenia wypowiedzi pisemnej (średni wynik 65% punktów). W zakresie umiejętności rozumienia ze słuchu wszystkie zadania były bardzo łatwe dla maturzystów. Ale daje się zauważyć, że ogólne rozumienie tekstu słuchanego było dla zdających łatwiejsze (średni wynik – 98% punktów), niż zadania, sprawdzające umiejętność wyszukiwania w tekście określonych informacji, za które zdający otrzymali średnio 94% punktów. Najtrudniejsze dla maturzystów było zadanie 3.4.

Fragment transkrypcji:

– **Как Вы попали в свою первую кинокартину «Особенности национальной охоты»?**

– Режиссёр Рогожкин меня пригласил. Он искал актёра на роль финна. По сценарию, герою должно быть свыше сорока лет. Знакомые сказали режиссёру, что в театральном институте учится студент из Финляндии. Мы с ним познакомились, и он утвердил меня на роль, хотя я на тот момент был намного моложе. Он увидел во мне настоящего финна, то есть того, кого искал.

3.4. Актёр получил роль в фильме «Особенности национальной охоты» благодаря

- A.** финскому происхождению.
- B.** популярности в России.
- C.** подходящему возрасту.
- D.** дружбе с режиссёром.

Poprawnie rozwiązało to zadanie 80% maturzystów, wybierając odpowiedź **A**. Atrakcyjnym dla zdających okazał się dystraktor **D**. Wskazanie poprawnej odpowiedzi uwarunkowane było zrozumieniem fragmentu: *Он увидел во мне настоящего финна, то есть того, кого искал*. Jednocześnie chronologia wydarzeń opisywanych w powyższym fragmencie wyklucza wybór odpowiedzi **D**. Z tekstu jasno wynika, że aktor i reżyser filmu nie znali się wcześniej. Prawdopodobnie niektórzy maturzyści niewłaściwie zrozumieli zdanie *Мы с ним познакомились, и он утвердил меня на роль.*, mylnie utożsamiając zawarcie znajomości z przyjaźnią.

W obszarze rozumienia tekstów pisanych maturzyści najlepiej opanowali umiejętność wyszukiwania w tekście określonych informacji i uzyskali średnio 95% punktów. W tej części arkusza znalazły się dwa zadania, sprawdzające umiejętność ogólnego rozumienia tekstu. Wyniki wskazują, że tę umiejętność (zadanie 6.3.) maturzyści opanowali lepiej (100% punktów), niż umiejętność określania intencji autora/nadawcy tekstu, którą sprawdzało zadanie 6.5. (90% punktów).

Fragment tekstu:

Я считаю, что сегодня музыкант должен не только найти слушателя, но ещё и обладать организаторскими навыками. Вместо того чтобы думать: «До чего ж я невезучий», будьте креативны, осваивайте смежные профессии. Главное – действуйте и не бойтесь рисковать. Благодаря вашим способностям вам обязательно улыбнётся удача! Поверьте, спрос на живую музыку был и будет всегда, несмотря на то что любую запись можно скачать из Интернета.

6.5. В конце текста автор

- A.** благодарит за поддержку.
- B.** призывает к предприимчивости.
- C.** приглашает к совместной работе.

³ Ze względu na liczbę zdających w województwie zachodniopomorskim, omówienie dotyczy wszystkich zdających na terenie kraju.

D. советует продвигать своё дело в Сети.

To zadanie było dla maturzystów jednym z trudniejszych w obszarze rozumienia tekstów pisanych. Poprawną odpowiedź **B.** wybrało 90% maturzystów. Aby prawidłowo rozwiązać to zadanie trzeba było zrozumieć ogólny sens ostatniego akapitu, oprócz tego znać znaczenie słowa *предsiębiorчество*.

W tej części arkusza była również sprawdzana umiejętność rozpoznawania związków pomiędzy poszczególnymi częściami tekstu (zadanie 5.). Zadanie to było dla maturzystów bardzo łatwe (średni wynik – 98% punktów).

Za zadania sprawdzające znajomość środków językowych zdający uzyskali 86% punktów. W tym obszarze najłatwiejsze było zadanie 7., w którym maturzyści musieli dokonać wyboru odpowiedzi tak, aby prawidłowo uzupełnić luki leksykalne lub gramatyczne w podanym tekście.

Niższy średni wynik (84% punktów) maturzyści uzyskali za zadania otwarte – 8. i 9. (średni wynik odpowiednio: 88% i 80% punktów). Poprawne rozwiązanie zadania 8. wymagało od maturzystów zarówno znajomości leksyki, jak i gramatyki. Za zadanie 8.2. zdający otrzymali 80% punktów: *У меня было несколько 8.2. _____ билетов.* Aby udzielić właściwej odpowiedzi, należało dobrać do luki wyraz pasujący znaczeniowo – *лишние*, a następnie wstawić go w odpowiedniej formie. Za zadanie 9. zdający uzyskali 80% punktów, a najtrudniejsze zadanie 9.2. rozwiązało poprawnie 70% maturzystów. Dużym wyzwaniem dla zdających były konstrukcje przyimkowe określające czas oraz stosowanie przyimków wskazujących przyczynę. Oprócz tego, często popełniane przez zdających błędy ortograficzne uniemożliwiały przyznanie maturzystom punktów za te zadania.

Za tworzenie wypowiedzi pisemnej zdający uzyskali średnio 65% punktów. Maturzyści mieli do wyboru rozprawkę i artykuł. Najwięcej punktów zdający otrzymali za spójność i logikę wypowiedzi – średni wynik 80% punktów oraz za zakres środków językowych – 73% punktów. Niższe wyniki maturzyści uzyskali w kryterium poprawności środków językowych (57% punktów) oraz zgodności z poleceniem (60% punktów).

„Pod lupą” – zgodność z tematem w wypowiedzi pisemnej na poziomie rozszerzonym.

Wyobraźmy sobie jazdę jednokierunkową szeroką drogą. Kierowca z łatwością pokona wyznaczoną trasę w określonym czasie, ale musi wiedzieć, dokąd zmierza, powinien też posiadać określone umiejętności. A co będzie, jeżeli tych umiejętności zabraknie? Wtedy kierowca może przypadkiem zjechać na pobocze lub skręcić w niewłaściwym kierunku i zgubić się. Być może jest to zaskakujące, ale tworzenie wypowiedzi pisemnej przypomina jazdę taką drogą. Maturzystą, podobnie jak kierowca, powinien trzymać się wyznaczonej drogi, tak aby jego wypracowanie było zgodne z tematem.

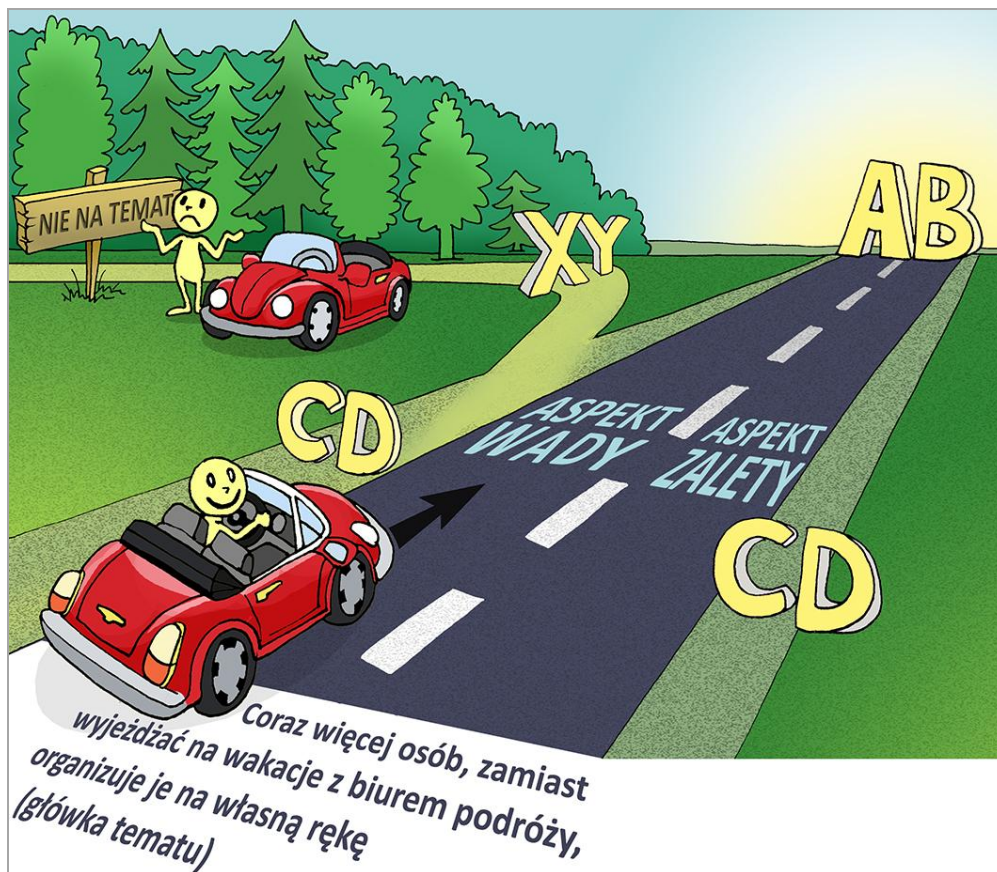
Przyjrzyjmy się, jak maturzyści sobie z tym poradzili na przykładzie jednego z tegorocznych tematów – rozprawki typu „za i przeciw”:

„główka” tematu

Coraz więcej osób, zamiast wyjeżdżać na wakacje z biurem podróży, organizuje je na własną rękę. Napisz **rozprawkę**, w której przedstawiś wady i zalety takiego rozwiązania.

Zadaniem maturzystów było rozważenie w swojej wypowiedzi zagadnienia podanego w poleceniu, czyli przedstawienie wad i zalet (aspekty polecenia) organizowania podróży na własną rękę zamiast z biurem podróży (główka tematu). Oceniając prace zdających w kryterium zgodności z poleceniem, egzaminatorzy zwracają szczególną uwagę na to, czy wypowiedź jest zgodna z tematem, czy nie zawiera fragmentów odbiegających od tematu i/lub nie na temat.

Aby lepiej zrozumieć sens zagadnienia „zgodność z tematem”, spójrzmy na rysunek.



Aby wypracowanie było zgodne z tematem, przedstawione w nim argumenty oraz dodatkowe wyjaśnienia oraz/lub wspierające je przykłady powinny być ściśle związane z „główką” oraz aspektami tematu. Zdający, którzy zamieścili w swojej pracy tylko takie fragmenty (nazywane przez nas umownie typem „AB”), poruszają się we właściwym kierunku, podobnie jak kierowca prawidłowo korzystający z prawego i lewego pasa jednokierunkowej drogi.

Jeżeli zdający w swojej pracy przytaczają argumenty niezwiązane z aspektami, ale ściśle związane z „główką” tematu, to znaczy, że w pracy występują fragmenty, które umownie określamy jako typ „CD”. Są to na przykład takie fragmenty, w których zdający – pisząc o organizowaniu podróży na własną rękę – wymieniają różne powody, dla których ludzie wyjeżdżają na wakacje. Takie fragmenty nie precyzują, czy są to wady czy zalety samodzielnego organizowania wyjazdów wakacyjnych. Porównując autorów takich prac do kierowcy, można stwierdzić, że lekko skrzył kierownicą w bok i zahaczyli o pobocze.

W pracach tegorocznych maturzystów można znaleźć również argumenty luźno związane z „główką” tematu i zupełnie niezwiązane z aspektami. Przykładem mogą być fragmenty, w których maturzyści, mówiąc o tym, że samemu trudno organizować wypoczynek, opisywali wygląd przewodnika, z którym byli na wycieczce i który pomógł im w podróży. W tym przypadku mamy do czynienia z fragmentami odbiegającymi od tematu (umownie określamy je jako typ „XY”). To wygląda tak, jakby samochód skręcił w boczną drogę.

Gdy zdający piszą o czymś, co w żaden sposób nie nawiązuje do „główki” tematu i aspektów, uznajemy, że są to fragmenty nie na temat. Na przykład w swojej pracy maturzyści przytaczają fragment, w którym porównują wakacje w kraju i za granicą. Tacy zdający, podobnie jak kierowca, który wybrał niewłaściwą drogę, znajdą się w lesie.

Wielu tegorocznych maturzystów najwyższe wyniki osiągnęli za tworzenie wypowiedzi pisemnej. Najczęściej w swoich pracach przytaczali oni argumenty na „tak” i „nie”, związane z samodzielnym organizowaniem wakacji, a nie z biurem podróży. Argumenty te dotyczyły wyboru środków transportu, miejsca zamieszkania i zwiedzania, kosztów podróży.

Przykład 1.

Если мы организуем путешествие самостоятельно это намного дешевле. Кроме того, сейчас много бюро ликвидируют и закрывают. Турчеты платят большие деньги, а бюро становится банкротом. Люди на отдыхе остаются без гостиниц, еды и экскурсии. Но с другой стороны, когда мы сами всё организуем мы тратим на это много времени, потому что мы не профессионалы. Мы долго ищем билеты, отели, а в бюро всё это нам предлагают работники

AB

Autor wypowiedzi uznał, że zaletami organizowania wakacji na własną rękę są niższe koszty oraz większa gwarancja, że wypoczynek odbędzie się. Z drugiej strony wadą samodzielnej organizacji podróży jest to, że takie przygotowanie pochłania dużo czasu. Z treści przytoczonego fragmentu pracy jasno wynika, że są to argumenty zgodne z „główką” tematu i aspektami.

Niestety, zdarzało się, że w swoich pracach zdający, zamiast przytaczać argumenty na „tak” i „nie”, dotyczące wypoczynku organizowanego na własną rękę, przytaczali fragmenty opisu najbardziej popularnych miejsc wakacyjnych.

Przykład 2.

мы сами делаем план отдыха мы можем выбрать где хотим и где можем поехать. В Польше людей часто выбирают море, горы, озера. Все в Польше много красивых мест, где можем поехать на отдых. Люди любят места в которых могут отдохнуть на свежем воздухе с детьми и друзьями. Как поехать на экскурсию и хикинг к красивым местам, озера, природа. Там

CD

Na początku tego fragmentu maturzysta trzyma się „główki” tematu, nawiązując do organizowania

podróży na własną rękę: «[Когда] мы сами делаем план отдыха мы можем выбирать где хотим и где можем поехать». Jednak dalsza część fragmentu przedstawiająca miejsca wypoczynku nie jest w żaden sposób powiązana z aspektami, nie informuje odbiorcy, czy jest to wada czy zaleta samodzielnego organizowania wakacji i dlatego nie jest brana pod uwagę przy ocenie realizacji danego aspektu. Zdający w tym fragmencie przekazał dużo zupełnie niepotrzebnej informacji, na dodatek zawierającej liczne błędy ortograficzne i gramatyczne, które zaburzają komunikację i obniżają jakość wypowiedzi.

A przecież taki fragment wypracowania dałoby się „uratować”. Wystarczyłoby go skrócić i dodać zdanie, które jednoznacznie nawiązuje do aspektów, np.: «... Только как можно вдоволь налюбоваться такой красотой из окон экскурсионного автобуса, в который посадило тебя турбюро?».

Tak właśnie zrobił autor w poniższym przykładzie.

Przykład 3.

В Польше люди часто едут на море, в горы, на Мазуры. Почему Мазуры? Там прекрасная природа, чистые озёра, зелёные леса. Можно ловить рыбу и собирать грибы. С туристической группой такой отдых просто невозможен.

AB

Podobnie jak w wypowiedzi z przykładu 2. ten fragment także zawiera opis miejsca. Bez ostatniego zdania byłby to fragment zakwalifikowany przez egzaminatora jako „CD”. Ale właśnie zdanie «С туристической группой такой отдых просто невозможен.» w połączeniu z całym akapitem staje się argumentem na „tak”.

Wypowiedź pisemna na poziomie rozszerzonym ma określony limit słów. Czasami zdarza się tak, że zdający wyczerpał wszystkie swoje argumenty i wtedy próbuje uzupełnić wypracowanie wyuczonym na pamięć fragmentem tekstu luźno związanym z „główką” polecenia.

Przykład 4.

Часто люди, которые не хотят ехать с бюро путешествий, отправляются на каникулы автостопом. Такими образом они сэкономят очень много денег, познакомится с интересными людьми. Автостоп - это вообще здорово!!! В путешествии автостопом не надо брать много вещей, потому что рюкзак надо носить с собой. Надо написать на листке место, куда поедите и встать на дороге так, чтобы видел водитель и поднять палец.

AB

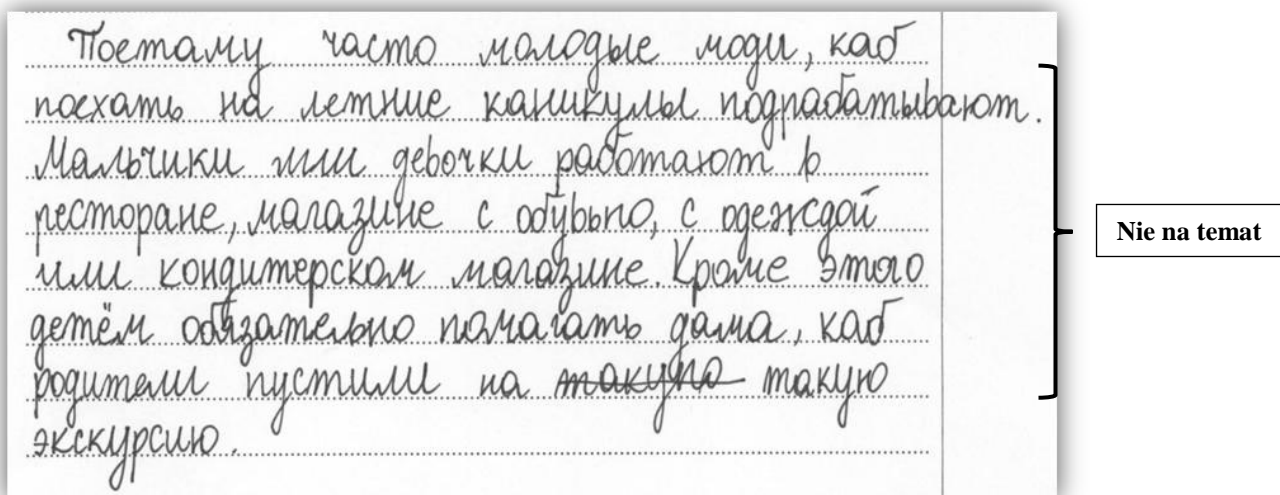
XY

Porównajmy dwa fragmenty z przykładu 4. Na początku autor przytacza argument dotyczący zalet organizowania podróży na własną rękę („AB”), ale potem pisze o zasadach podróżowania autostopem.

Ta druga część jest luźno związana z „główką” tematu (zdający pisze o podróży organizowanej samodzielnie), ale w żaden sposób nie jest związana z aspektami – „wady” i „zalety” („XY”). Zdający w tej części odbiega od tematu wypracowania. Może skutkować to obniżeniem punktacji w kryterium zgodności z poleceniem.

Wśród prac tegorocznych maturzystów były też i takie prace, w których występowały fragmenty zupełnie nie na temat.

Przykład 5.



Sezonowa praca młodzieży i pomoc w domu, opisane w tym fragmencie, nie mają związku z organizacją wakacji z biurem podróży lub samodzielnie. Takiego typu fragmenty pojawiające się w wypowiedzi pisemnej mogą skutkować obniżeniem punktacji nie tylko w kryterium zgodności z poleceniem, ale także w kryterium spójności i logiki wypowiedzi.

Aby uzyskać jak najwięcej punktów za wypowiedź pisemną, maturzyści powinni maksymalnie skoncentrować się na temacie wypracowania i pamiętać, że te fragmenty, które bezpośrednio nie dotyczą „główki” tematu i aspektów, nie są traktowane jako rozwinięcie.

Kierowca jest najszcześliwszy wtedy, gdy szybko i bez przeszkód dojedzie do wyznaczonego celu, bez konieczności zatrzymywania się na poboczu i w okolicznym lesie. Sukces maturzysty związany jest z wysokim wynikiem egzaminu. Aby go osiągnąć, należy poprawnie rozwiązać wszystkie zadania zamknięte w arkuszu oraz skonstruować wypowiedź pisemną, zgodną z „główką” tematu i aspektami. Umiejętność pisania na temat jest we współczesnym świecie równie ważna jak umiejętność prowadzenia samochodu.

Wnioski

Analiza wyników egzaminu z języka rosyjskiego pozwala na wyciągnięcie następujących wniosków dotyczących pracy z maturzystami w kolejnych latach.

- ❖ Wyniki egzaminu maturalnego w obszarze rozumienia ze słuchu i rozumienia tekstów pisanych ilustrują, że najtrudniejsze dla maturzystów były zadania sprawdzające umiejętność ogólnego rozumienia tekstu, czyli: określania głównej myśli tekstu, głównej myśli poszczególnych części tekstu, intencji nadawcy/autora tekstu i kontekstu wypowiedzi. Możliwe, że zadania sprawdzające te umiejętności rzadziej występują w podręcznikach, ale wiele tekstów wykorzystywanych na lekcjach może służyć jako doskonały materiał do ćwiczenia tych umiejętności, np. poprzez wymyślenie tytułu do tekstu lub wskazanie miejsca, w którym toczy się dany dialog.
- ❖ Analiza wyborów maturzystów w zadaniach zamkniętych dowodzi, że zdający bardzo często udzielają odpowiedzi, sugerując się pojedynczymi słowami występującymi w tekstach. Bardzo ważne jest zwracanie uwagi uczniów na kontekst, w jakim poszczególne słowa są użyte, i ich powiązanie z poszczególnymi opcjami odpowiedzi w zadaniu. Wykonanie zadania z podręcznika nie powinno polegać jedynie na sprawdzeniu rozwiązań poprzez odczytanie poprawnych odpowiedzi. Dobrą praktyką jest wymaganie od uczniów, aby potrafili uzasadnić zarówno wybór opcji właściwej, jak i powody odrzucenia opcji. Dzięki temu bardziej świadomie będą wybierać odpowiedzi na egzaminie.
- ❖ Zadania sprawdzające znajomość środków językowych były dla zdających najtrudniejsze. Wielu maturzystów nie podejmuje próby ich rozwiązania albo uzyskuje za nie bardzo niskie wyniki. Brak znajomości podstawowych struktur gramatycznych lub bardzo ograniczony zasób słownictwa wpływa nie tylko na wynik osiągnięty przez maturzystów za zadania sprawdzające znajomość środków językowych, ale bardzo często powoduje zaburzenie komunikacji w wypowiedzi pisemnej, a tym samym uzyskanie mniejszej liczby punktów. Ponadto, bardzo często pośrednio powoduje to też błędne rozwiązanie zadań w części sprawdzającej rozumienie ze słuchu oraz rozumienie tekstów pisanych, ponieważ nieznanostwo środków językowych znacznie utrudnia lub uniemożliwia zrozumienie fragmentów tekstu.
- ❖ Podczas zajęć przygotowujących do napisania wypowiedzi pisemnej należy wytłumaczyć uczniom, że przed przystąpieniem do pracy warto przeanalizować polecenie i zastanowić się, co jest „główką” tematu, a co aspektami. Jednym ze sposobów na zwrócenie uwagi na „główkę” i aspekty w temacie jest podkreślanie ich i zaznaczanie w pracy fragmentów, które odnoszą się bezpośrednio do każdego podkreślonego elementu. Te działania mają na celu pomóc maturzyście w prawidłowej realizacji tematu.

Język rosyjski – formuła do roku 2014

Poziom podstawowy

1. Opis arkusza

Arkusz egzaminacyjny z języka rosyjskiego na poziomie podstawowym składał się z 35 zadań zamkniętych różnego rodzaju (wyboru wielokrotnego, prawda/fałsz, zadań na dobieranie) oraz 2 zadań otwartych rozszerzonej odpowiedzi. Zadania sprawdzały wiadomości oraz umiejętności w trzech obszarach: rozumienia słuchanego tekstu (15 zadań zamkniętych), rozumienia pisanego tekstu (20 zadań zamkniętych) i tworzenia wypowiedzi pisemnej (2 zadania otwarte). Zadania na rozumienie słuchanego tekstu były oparte na nagranych tekstach, odtworzonych podczas egzaminu z płyty CD, natomiast zadania na rozumienie pisanego tekstu były oparte na tekstach oryginalnych lub adaptowanych zamieszczonych w arkuszu egzaminacyjnym. Za rozwiązanie wszystkich zadań zdający mógł otrzymać 50 punktów (1 punkt za każde zadanie zamknięte oraz 5 i 10 punktów za wypowiedzi pisemne).

2. Dane dotyczące populacji zdających

Tabela 11. Zdający rozwiązujący zadania w arkuszu standardowym*

Liczba zdających		
Zdający rozwiązujący zadania w arkuszu standardowym	ogółem	17
	z liceów ogólnokształcących	2
	z liceów profilowanych	-
	z techników	14
	z liceów uzupełniających	-
	z techników uzupełniających	1
	ze szkół na wsi	-
	ze szkół w miastach do 20 tys. mieszkańców	3
	ze szkół w miastach od 20 tys. do 100 tys. mieszkańców	10
	ze szkół w miastach powyżej 100 tys. mieszkańców	4
	ze szkół publicznych	13
	ze szkół niepublicznych	4
	kobiety	11
	mężczyźni	6
	bez dysleksji rozwojowej	16
z dysleksją rozwojową	1	

* Dane w tabeli dotyczą wszystkich tegorocznych absolwentów.

Tabela 12. Zdający rozwiązujący zadania w arkuszach dostosowanych

Zdający rozwiązujący zadania w arkuszach dostosowanych	z autyzmem, w tym z zespołem Aspergera	-
	słabowidzący	-
	niewidomi	-
	słabosłyszący	-
	niesłyszący	-
	ogółem	-

Do egzaminu przystąpili również absolwenci z lat ubiegłych, którzy dotychczas nie uzyskali świadectwa dojrzałości, oraz tacy, którzy uzyskali świadectwo dojrzałości we wcześniejszych latach, a w 2015 r. przystąpili ponownie do egzaminu maturalnego w celu podwyższenia wyniku egzaminacyjnego.

3. Przebieg egzaminu

Tabela 13. Informacje dotyczące przebiegu egzaminu

Termin egzaminu		14 maja 2015 r.	
Czas trwania egzaminu		120 minut	
Liczba szkół		8	
Liczba zespołów egzaminatorów*		-	
Liczba egzaminatorów*		-	
Liczba obserwatorów ⁴ (§ 143)**		-	
Liczba unieważnień ³	w przypadku:		
	§ 99 ust. 1	stwierdzenia niesamodzielnego rozwiązywania zadań przez zdającego	-
		wniesienia lub korzystania przez zdającego w sali egzaminacyjnej z urządzenia telekomunikacyjnego	-
		zakłócenia przez zdającego prawidłowego przebiegu części egzaminu w sposób utrudniający pracę pozostałym zdającym	-
	§ 99 ust. 2	stwierdzenia podczas sprawdzania pracy niesamodzielnego rozwiązywania zadań przez zdającego	-
§ 146 ust. 3	stwierdzenia naruszenia przepisów dotyczących przeprowadzenia egzaminu	-	
Liczba wglądów ³ (§ 107)**		-	

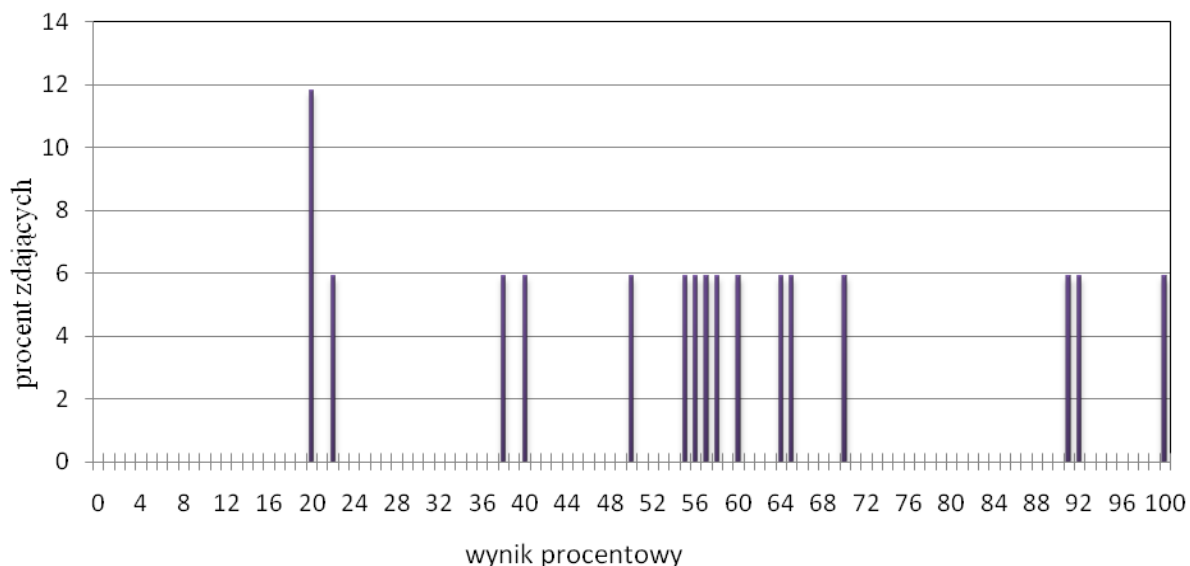
* Dane dotyczą obu poziomów egzaminu (podstawowego i rozszerzonego) łącznie.

** Dane dotyczą „nowej formuły” i „starej formuły” łącznie.

⁴ Na podstawie rozporządzenia Ministra Edukacji Narodowej z dnia 30 kwietnia 2007 r. w sprawie warunków i sposobu oceniania, klasyfikowania i promowania uczniów i słuchaczy oraz przeprowadzania sprawdzianów i egzaminów w szkołach publicznych (Dz.U. nr 83, poz. 562, ze zm.)

4. Podstawowe dane statystyczne

Wyniki zdających



Wykres 5. Rozkład wyników zdających

Tabela 14. Wyniki zdających – parametry statystyczne*

Zdający	Liczba zdających	Minimum (%)	Maksimum (%)	Mediana (%)	Modalna (%)	Średnia (%)	Odchylenie standardowe (%)	Odsetek sukcesów**
ogółem	17	20	100	57	20	56	24	70
w tym:								
z liceów ogólnokształcących	2	-	-	-	-	-	-	100
z liceów profilowanych	-	-	-	-	-	-	-	-
z techników	14	20	92	56	20	52	23	63
z liceów uzupełniających	-	-	-	-	-	-	-	-
z techników uzupełniających	1	-	-	-	-	-	-	100
bez dysleksji rozwojowej	16	20	100	57	20	56	25	67
z dysleksją rozwojową	1	-	-	-	-	-	-	100

* Dane w tabeli dotyczą tegorocznych absolwentów. Parametry statystyczne są podane dla grup liczących 10 lub więcej zdających.

** Dane dotyczą tegorocznych absolwentów, którzy przystąpili do wszystkich egzaminów obowiązkowych.

Poziom wykonania zadań

Tabela 15. Poziom wykonania zadań

Obszar standardów	Numer zadania	Standard	Poziom wykonania zadania (%)
Rozumienie ze słuchu	1.1.	Zdający określa główną myśl tekstu (II. 1 a).	100
	1.2.		100
	1.3.		100
	1.4.		88
	1.5.		76
	2.1.	Zdający określa główną myśl tekstu (II. 1 a).	47
	2.2.		47
	2.3.		41
	2.4.		47
	2.5.		53
	3.1.	Zdający selekcjonuje informacje (II. 1 d).	47
	3.2.		47
	3.3.		59
	3.4.		47
3.5.	71		
Rozumienie tekstu czytanego	4.1.	Zdający określa główną myśl poszczególnych części tekstu (II. 2 b).	71
	4.2.		59
	4.3.		71
	4.4.		53
	4.5.		71
	4.6.		35
	4.7.		53
	5.1.	Zdający selekcjonuje informacje (II. 2 d).	59
	5.2.		47
	5.3.		59
	5.4.		41
	5.5.		65
	5.6.		47
	5.7.		47
	6.1.	Zdający stwierdza, czy tekst zawiera określone informacje (II. 2 c).	71
	6.2.		76
	6.3.		65
	6.4.		53
	6.5.		76
	6.6.	Zdający określa główną myśl tekstu (II. 2 a).	47

Wypowiedź pisemna	Zadanie 7.		
	inf.1.	Zdający uzyskuje, udziela, przekazuje lub odmawia informacji, wyjaśnień, pozwoleń (IV. 2 b).	65
	inf.2.		65
	inf.3.		53
	inf.4.		41
	poprawność językowa	Zdający poprawnie stosuje środki leksykalno-gramatyczne, adekwatnie do ich funkcji (III. 2 e).	41
	Zadanie 8.		
	inf.1.	Zdający uzyskuje, udziela, przekazuje lub odmawia informacji, wyjaśnień, pozwoleń (IV. 2 b).	53
	inf.2.		41
	inf.3.	Zdający relacjonuje wydarzenia (III.2b).	44
	inf.4.	Zdający opisuje ludzi i czynności (III. 2 a).	38
		Zdający wyraża stany emocjonalne (III. 2 c).	
	forma	Zdający wypowiada się w określonej formie z zachowaniem podanego limitu słów (III. 2 f).	35
	bogactwo językowe	Zdający zna proste struktury leksykalno-gramatyczne umożliwiające formułowanie wypowiedzi (I. 1).	29
poprawność językowa	Zdający poprawnie stosuje środki leksykalno-gramatyczne, adekwatnie do ich funkcji (III. 2 e).	24	

Poziom rozszerzony

W województwie zachodniopomorskim żaden absolwent nie przystąpił do egzaminu maturalnego na poziomie rozszerzonym w „starej formule.”