

**WYPEŁNIA ZDAJĄCY**

**KOD**

--	--	--

**PESEL**

--	--	--	--	--	--	--	--	--	--

**Miejsce na naklejkę.**  
Sprawdź, czy kod na naklejce to  
**E-100.**

Jeżeli tak – przyklej naklejkę.  
Jeżeli nie – zgłoś to nauczycielowi.

**EGZAMIN MATURALNY  
HISTORII MUZYKI – POZIOM ROZSZERZONY  
TEST DIAGNOSTYCZNY**

TERMIN: **marzec 2021 r.**

CZAS PRACY: **180 minut**

LICZBA PUNKTÓW DO UZYSKANIA: **60**

**Instrukcja dla zdającego**

1. Sprawdź, czy arkusz egzaminacyjny zawiera 23 strony (zadania 1–18).  
Ewentualny brak zgłoś przewodniczącemu zespołu nadzorującego egzamin.
2. Odpowiedzi zapisz w miejscu na to przeznaczonym przy każdym zadaniu.
3. Pisz czytelnie. Używaj długopisu/pióra tylko z czarnym tuszem/atramentem.
4. Nie używaj korektora, a błędne zapisy wyraźnie przekreśl.
5. Pamiętaj, że zapisy w brudnopisie nie będą oceniane.
6. Na tej stronie oraz na karcie odpowiedzi wpisz swój numer PESEL i przyklej naklejkę z kodem.
7. Nie wpisuj żadnych znaków w części przeznaczonej dla egzaminatora.



EHMP-R0-**100**-2103

## WYKAZ PRZYKŁADÓW DŹWIĘKOWYCH

**Zadanie 3.** – Ścieżka 1.

**Zadanie 5.** – Ścieżka 2.

**Zadanie 6.** – Ścieżka 3.

**Zadanie 8.** – Ścieżka 4.

**Zadanie 9.** – Ścieżka 5.

**Zadanie 13.** – Ścieżka 6.

**Zadanie 16.** – Ścieżka 7.

**Zadanie 1. (0–1)**

Poniżej przedstawiono ilustrację jednego z mitów greckich, którego istotnym elementem jest gra na instrumencie.

Zapisz imię wskazanej strzałką postaci oraz nazwę instrumentu, na którym gra.



[www.en.wikipedia.org](http://www.en.wikipedia.org)

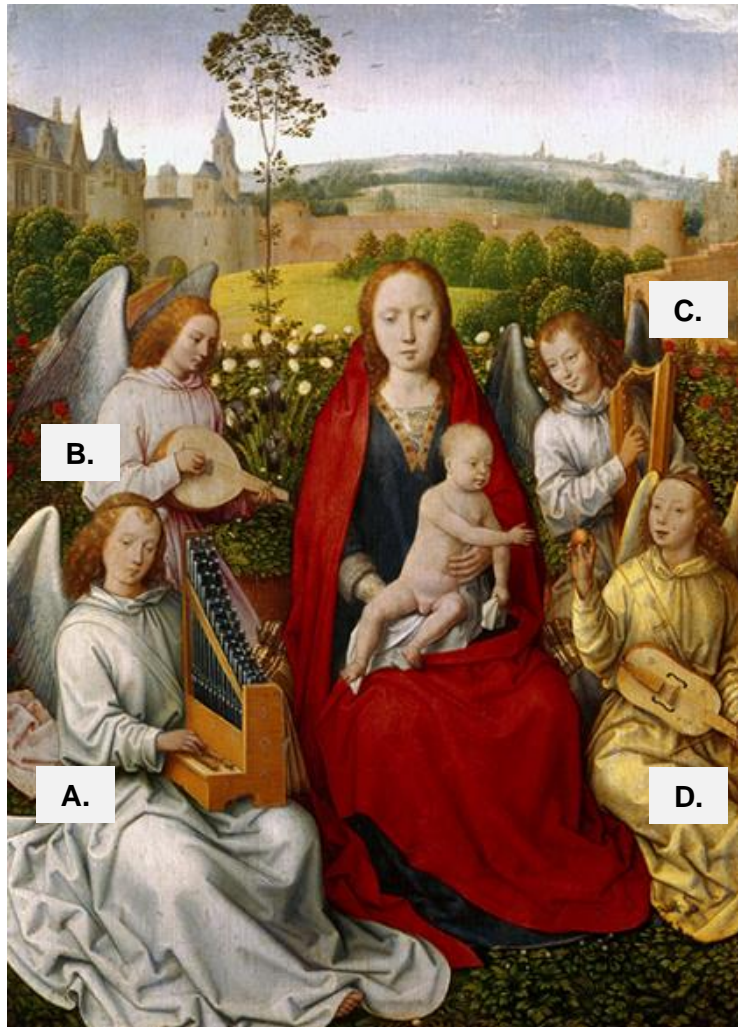
Imię postaci: .....

Nazwa instrumentu: .....

Wypełnia egzaminator	Nr zadania	1.
	Maks. liczba pkt	1
	Uzyskana liczba pkt	

**Zadanie 2. (0–2)**

Na poniższym obrazie Hansa Memlinga *Madonna z Dzieciątkiem i muzykującymi aniołami* widoczne są cztery instrumenty muzyczne oznaczone literami A.–D. Podaj nazwy tych instrumentów.



[www.unikalneobrazy.pl](http://www.unikalneobrazy.pl)

A. ....

B. ....

C. ....

D. ....

**Zadanie 3. 📍**

Zapoznaj się z nagraniem fragmentu renesansowej kompozycji religijnej.

**Zadanie 3.1. (0–2)**

Podaj nazwę renesansowej szkoły, którą reprezentuje utwór, oraz zapisz trzy cechy stylu muzycznego charakterystyczne dla tej szkoły.

Nazwa renesansowej szkoły: .....

Cechy stylu:

1. ....

2. ....

3. ....

**Zadanie 3.2. (0–1)**

Zapisz nazwę formy, której częścią jest prezentowany w nagraniu utwór.

.....

**Zadanie 4. (0–1)**

Uzupełnij tabelę. Przyporządkuj terminy do opisu technik kompozytorskich. Terminy wybierz spośród podanych poniżej.

fauxbourdon    collage    cantus firmus    przeimitowanie    aleatoryzm

	Opis techniki kompozytorskiej	Termin
1.	Zasada konstrukcyjna polegająca na imitacyjnym rozpoczynaniu poszczególnych odcinków kompozycji odpowiadających określonym wierszom lub zdaniom tekstu słownego.	
2.	Celowo niedokładne określenie obrazu dźwiękowego kompozycji w partyturze, zakładające wprowadzenie elementu przypadku podczas wykonania.	
3.	Prowadzenie trzech głosów w równoległych akordach sekstowych.	

Wypełnia egzaminator	Nr zadania	2.	3.1.	3.2.	4.
	Maks. liczba pkt	2	2	1	1
	Uzyskana liczba pkt				

### Zadanie 5. 🎧

Zapoznaj się z nagraniem i zapisem nutowym fragmentu pierwszej części IV Sonaty c-moll na skrzypce i klawesyn *obligato* BWV 1017 Johanna Sebastiana Bacha.

## Sonata IV

BWV 1017

Largo

tr

tr

4

8

tr

11

14

1. 2.



### Zadanie 5.1. (0–2)

Napisz, czym charakteryzował się sposób wykorzystania klawesynu zaznaczony w partyturze jako klawesyn *obligato*. Wskaż i opisz inną funkcję, jaką w XVII i XVIII wieku pełnił klawesyn w muzyce zespołowej.

Klawesyn *obligato*: .....

.....

Inna funkcja klawesynu: .....

.....

### Zadanie 5.2. (0–1)

Zaznacz nazwy dwóch zjawisk metro-rytmicznych, które występują w zamieszczonym przykładzie nutowym.

- A. polimetria
- B. triola
- C. polirytmia
- D. rytm punktowany
- E. sekstola

### Zadanie 6. 🎧

Zapoznaj się z nagraniem fragmentu utworu instrumentalnego i poniższą ilustracją.



[www.youtube.com/watch?v=6CScQh8jG-s](http://www.youtube.com/watch?v=6CScQh8jG-s)

Wypełnia egzaminator	Nr zadania	5.1.	5.2.
	Maks. liczba pkt	2	1
	Uzyskana liczba pkt		

**Zadanie 6.1. (0–1)**

**Zapisz nazwę gatunkową prezentowanej w nagraniu kompozycji i epokę, z której ta kompozycja pochodzi.**

Nazwa gatunkowa: .....

Epoka: .....

**Zadanie 6.2. (0–1)**

**Podaj nazwę instrumentu solowego oraz nazwy trzech instrumentów grupy *basso continuo*, które w nagraniu biorą udział w realizacji tej części koncertu.**

Nazwa instrumentu solowego: .....

Nazwy instrumentów grupy *basso continuo*: .....

.....

**Zadanie 7.**

Wśród dwudziestu sześciu kwartetów smyczkowych Wolfganga Amadeusza Mozarta znajdują się trzy, które powstały po podróży kompozytora do Berlina. Mozart przebywał tam wiosną 1789 roku, by starać się o posadę na dworze Fryderyka Wilhelma II.

**Zadanie 7.1. (0–1)**

**Podaj nazwę tych kwartetów.**

.....



**Zadanie 7.2. (0–1)**

Na podstawie analizy przedstawionego poniżej początkowego fragmentu drugiej części *Kwartetu B-dur KV 589* opisz partię wiolonczeli.

*Larghetto.*

*p*

*sotto voce*

*mf p*

*sotto voce*

*mf p*

*mf p*

*mf p*

*mf p*

*mf p*

.....

.....

.....

Wypełnia egzaminator	Nr zadania	6.1.	6.2.	7.1.	7.2.
	Maks. liczba pkt	1	1	1	1
	Uzyskana liczba pkt				

**Zadanie 8.** 🎧 🎵

Zapoznaj się z nagraniem i zapisem nutowym drugiej części *Symfonii G-dur nr 100 „Wojskowej”* Józefa Haydna. Zapis nutowy utworu znajduje się w dołączonych *Przykładach nutowych do wybranych zadań*.

**Zadanie 8.1. (0–1)**

**Określ budowę wysłuchanego utworu.**

.....

**Zadanie 8.2. (0–1)**

**Na podstawie muzycznych cech wysłuchanego utworu wyjaśnij, dlaczego *Symfonia G-dur nr 100* Haydna otrzymała przydomek „Wojskowa”.**

.....  
.....  
.....

**Zadanie 8.3. (0–1)**

**Zapisz polskie nazwy dwóch instrumentów, które zostały dodane w tej symfonii do typowego składu klasycznej orkiestry symfonicznej.**

.....  
.....

**Zadanie 9.** 🎧 (0–2)

Zapoznaj się z fragmentem nagrania finałowej części koncertu klasycznego.

**Określ obsadę koncertu oraz podaj nazwę tańca, który podlega w tej części stylizacji.**

Obsada: .....

Nazwa tańca: .....

**Zadanie 10. (0–1)**

Poniżej zapisano ważne wydarzenia muzyczne (oznaczone A.–D.). Uzupełnij tabelę i ustal ich chronologię. Wpisz numery 1–4 we właściwej kolejności, gdzie 1 oznacza wydarzenie najstarsze chronologicznie, a 4 – wydarzenie najnowsze chronologicznie.

	Wydarzenie	Chronologia
A.	Franciszek Schubert napisał <i>Małgorzatę przy kołowrotku</i> .	
B.	W Kairze odbyła się premiera opery <i>Aida</i> Giuseppe Verdiego.	
C.	Franciszek Liszt przedstawił swój <i>I Koncert fortepianowy Es-dur</i> .	
D.	Feliks Mendelssohn zadyrygował <i>Pasją wg św. Mateusza</i> Jana Sebastiana Bacha.	

**Zadanie 11. (0–1)**

Podaj tytuł inspirowanego literaturą symfonicznego dzieła Franciszka Liszta, w którym kolejne części noszą tytuły: *Inferno (Piekło)*, *Purgatorio (Czyściec)*, *Magnificat*, i określ typ tego dzieła symfonicznego.

Tytuł: .....

Typ: .....

Wypełnia egzaminator	Nr zadania	8.1.	8.2.	8.3.	9.	10.	11.
	Maks. liczba pkt	1	1	1	2	1	1
	Uzyskana liczba pkt						

**Zadanie 12. (0–3)**

Poniższe ilustracje przedstawiają tytułowych bohaterów trzech oper kompozytorów drugiej połowy XIX wieku.

Przy każdej ilustracji zapisz nazwisko kompozytora i tytuł opery.



A.

[www.bck.bielsko.pl](http://www.bck.bielsko.pl)

Kompozytor: .....

Tytuł: .....



B.

[www.operaliricaroma.it](http://www.operaliricaroma.it)

Kompozytor: .....

Tytuł: .....



C.

[www.musicwithease.com](http://www.musicwithease.com)

Kompozytor: .....

Tytuł: .....

**Zadanie 13.** 🎧 🎵

Zapoznaj się z nagraniem i zapisem nutowym pieśni Stanisława Moniuszki *Złota rybka*. Zapis nutowy utworu znajduje się w dołączonych *Przykładach nutowych do wybranych zadań*.

**Zadanie 13.1. (0–1)**

Określ budowę pieśni *Złota rybka* i uzasadnij swoją odpowiedź.

Budowa: .....

Uzasadnienie: .....

.....

**Zadanie 13.2. (0–2)**

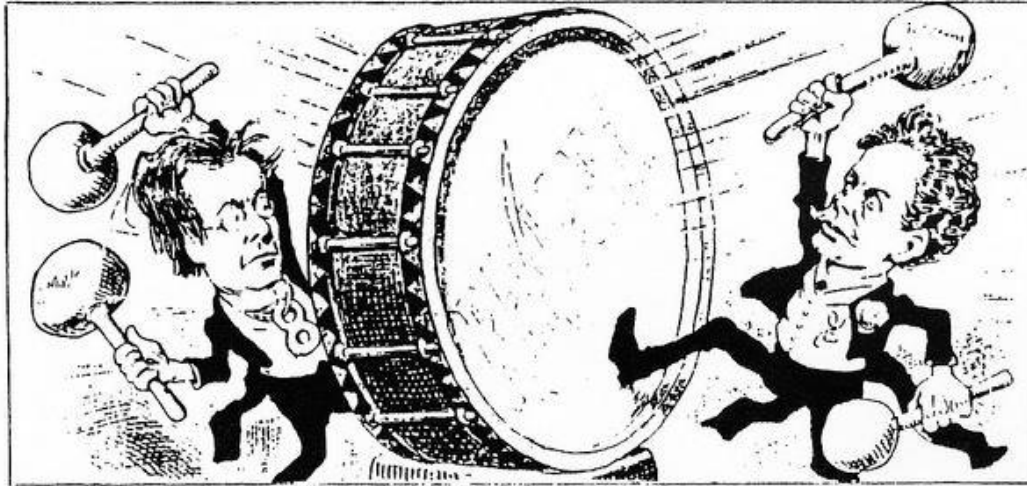
W zamieszczonej partyturze pieśni Stanisława Moniuszki odszukaj i zapisz po jednym włoskim terminie, który dotyczy tempa, dynamiki i wyrazu. Podaj polskie odpowiedniki tych terminów.

Termin	Oznaczenie włoskie	Polskie odpowiedniki
tempo		
dynamika		
wyraz		

Wypełnia egzaminator	Nr zadania	12.	13.1.	13.2.
	Maks. liczba pkt	3	1	2
	Uzyskana liczba pkt			

**Zadanie 14.**

Poniższy fragment ilustracji przedstawia karykaturę dwóch kompozytorów – wybitnych symfoników późnoromantycznych.



www. [...] /the-man/caricatures

**Zadanie 14.1. (0–1)**

Podaj nazwiska obu kompozytorów przedstawionych na ilustracji.

.....

**Zadanie 14.2. (0–1)**

Zinterpretuj wymowę karykatury w kontekście twórczości obu kompozytorów.

.....  
.....  
.....

### Zadanie 15.

Jedną z cech języka muzycznego impresjonizmu obecną w twórczości Claude'a Debussy'ego było rozszerzenie tonalności dur-moll i sięgnięcie po nowe sposoby organizacji materiału dźwiękowego.

Zapoznaj się z fragmentem zapisu nutowego jednego z preludiów Debussy'ego zamieszczonego w I tomie *Preludiów fortepianowych – 2. Voiles (Żagle)*.

The image shows a musical score for the piano piece 'Voiles' by Claude Debussy. It consists of three systems of notation. The first system is marked 'Cédez - - - // En animant' and includes dynamics 'dim. molto', 'p', and 'mf'. The second system is marked 'Emporté - - - // Cédez - - - //', includes '(rapide)', 'cresc.', 'molto', 'mf', 'f', and 'molto'. The third system is marked 'Très retenu - - - //', includes 'p', 'più p', and 'pp'. The score features complex rhythmic patterns, including triplets and sixteenth-note runs, and various articulation marks like slurs and accents.

### Zadanie 15.1. (0–1)

Podaj nazwę skali, na jakiej oparty jest przedstawiony fragment utworu.

Uwaga! Materiał skali rozpoczyna się od taktu drugiego, wraz z pojawieniem się znaków przykluczowych.

.....

Wypełnia egzaminator	Nr zadania	14.1.	14.2.	15.1.
	Maks. liczba pkt	1	1	1
	Uzyskana liczba pkt			



**Zadanie 15.2. (0–1)**

Skala wykorzystana przez Debussy'ego w powyższym fragmencie zawęża możliwości budowania współbrzmień wertykalnych do kilku interwałów.

**Zapisz rozmiar i wielkość dwóch interwałów, jakie można zbudować z dźwięków tej skali.**

*Uwaga! Nie uwzględniaj przewrotów interwałów oraz interwałów złożonych.*

.....  
.....

**Zadanie 16. 🎧**

Wysłuchaj fragmentu finału *IV Symfonii koncertującej* op. 60 Karola Szymanowskiego, która pochodzi z trzeciego okresu twórczości kompozytora.

**Zadanie 16.1. (0–2)**

**Nazwij taniec, który podlega w tej części stylizacji. Zapisz dwa argumenty, które potwierdzą Twoją odpowiedź.**

Nazwa tańca: .....

Argumenty: .....

.....  
.....  
.....

**Zadanie 16.2. (0–1)**

**Wyjaśnij, dlaczego Karol Szymanowski nazwał ten utwór *Symfonią koncertującą*.**

.....  
.....  
.....

### Zadanie 17. (0–1)

Poniższy tekst opisuje jeden z utworów polskiego kompozytora, który żył i tworzył w XX i na początku XXI wieku.

Powstała w roku 1976 [...] [kompozycja] to olbrzymia, trwająca blisko godzinę melopeja na sopran i orkiestrę, złożona z trzech części. Muzyka oparta jest na kilku melodiach ludowych. W utworze kompozytor wykorzystał autentyczny zapis więźniarki zamkniętej w hitlerowskiej katowni zakopiańskiej, poza tym *Lament świętokrzyski z Pieśni łysogórskich* z XV wieku oraz ludową pieśń matki o synu-powstańcu poległym na Opolszczyźnie. Niezwykle prosta, choć kunsztowna w budowie [...], zawiera ścisły kanon, przerwany inwokacją sopranu w części I, krótką lamentację w części II i wariacyjne opracowanie melodii ludowej w części III.

W. Rudziński, *Muzyka naszego stulecia*, Warszawa 1995.

**Zapisz nazwisko kompozytora oraz tytuł utworu, o którym mowa w cytowanym tekście.**

Nazwisko kompozytora: .....

Tytuł utworu: .....

### Zadanie 18. (0–25)

**Napisz wypracowanie na jeden z poniższych tematów.**

#### Temat 1.

**W nawiązaniu do poniższej wypowiedzi polskiego muzykologa Bohdana Pocięja scharakteryzuj gatunek pieśni romantycznej. Na podstawie wybranych przykładów omów różne typy pieśni.**

W epoce romantyzmu i w całym wieku XIX pieśń solowa z fortepianem jest najpowszechniejszym ze sposobów wypowiedzi muzycznej. Rozbrzmiewa w wielkich i małych salach koncertowych, w prywatnych salonach: jest w równej mierze domeną profesjonalnej sztuki wykonawczej, co amatorskiego muzykowania. Skala rozciąga się tu od piosenkowej doraźności do wyżyn arcydzieła muzyki. Dla kompozytora romantycznego pieśń jest rodzajem muzycznego dziennika czy pamiętnika utrwalającego wrażenia, doznania, przeżycia; ale również wysokim, trudnym zadaniem.

Bohdan Pocięj, *Formy muzyczne. Pieśń*, [www.meakultura.pl](http://www.meakultura.pl)

#### Temat 2.

**Od sonoryzmu do postmodernizmu – omów twórczość Krzysztofa Pendereckiego na podstawie wybranych przez Ciebie utworów, które wpisały się w wymienione kierunki.**

Wypełnia egzaminator	Nr zadania	15.2.	16.1.	16.2.	17.	18.
	Maks. liczba pkt	1	2	1	1	25
	Uzyskana liczba pkt					



Dotted lines for text entry.

.....  
.....  
.....  
.....  
.....  
.....  
.....  
.....  
.....  
.....  
.....  
.....  
.....  
.....  
.....  
.....  
.....  
.....  
.....  
.....  
.....  
.....  
.....  
.....  
.....  
.....  
.....  
.....  
.....  
.....  
.....  
.....  
.....  
.....  
.....  
.....  
.....  
.....  
.....  
.....  
.....  
.....  
.....  
.....  
.....  
.....  
.....  
.....  
.....  
.....







**BRUDNOPIS**  
*(nie podlega ocenie)*