

WYPEŁNIA ZDAJĄCY

KOD

--	--	--

PESEL

--	--	--	--	--	--	--	--	--	--	--	--

Miejsce na naklejkę.
Sprawdź, czy kod na naklejce to
E-100.

Jeżeli tak – przyklej naklejkę.
Jeżeli nie – zgłoś to nauczycielowi.

**EGZAMIN MATURALNY
Z WIEDZY O SPOŁECZEŃSTWIE
POZIOM ROZSZERZONY**

DATA: **13 maja 2022 r.**

GODZINA ROZPOCZĘCIA: **9:00**

CZAS PRACY: **180 minut**

LICZBA PUNKTÓW DO UZYSKANIA: **60**

Instrukcja dla zdającego

1. Sprawdź, czy arkusz egzaminacyjny zawiera 29 stron (zadania 1–31).
Ewentualny brak zgłoś przewodniczącemu zespołu nadzorującego egzamin.
2. Odpowiedzi zapisz w miejscu na to przeznaczonym przy każdym zadaniu.
3. Pisz czytelnie. Używaj długopisu/pióra tylko z czarnym tuszem/atramentem.
4. Nie używaj korektora, a błędne zapisy wyraźnie przekreśl.
5. Pamiętaj, że zapisy w brudnopisie nie będą oceniane.
6. Na tej stronie oraz na karcie odpowiedzi wpisz swój numer PESEL i przyklej naklejkę z kodem.
7. Nie wpisuj żadnych znaków w części przeznaczonej dla egzaminatora.
8. Możesz korzystać z kalkulatora prostego.



EWOP-R0-**100**-2205

Zadanie 1. (0–1)

O typie relacji człowieka ze społeczeństwem

Człowiek tworzony bez reszty przez inne podmioty traci [...] swą oryginalność i autonomiczność, swoją odrębność i niezależność względem innych. [...] Człowiek staje się odbiciem innych osobowości, „tylko pośrednikiem, reprezentującym rolę, jaką dana osoba powinna odgrywać” [...]. Człowiek jest podporządkowany społeczeństwu, jest egzemplarzem powielonym przez układy społeczne. Nie wyłamuje się z tych układów, ale, przeciwnie, pragnie wtopić się w społeczeństwo. Jest to człowiek [...] pozbawiony swej indywidualności.

M. Czarnocka, *Podmiot poznania a nauka*, Toruń 2012, s. 202–203.

Dokończ zdanie. Zaznacz właściwą odpowiedź.

Zjawisko społeczne przeciwnie do opisanego w tekście to

- A. anomia.
- B. nonkonformizm.
- C. kontrola społeczna.
- D. nierówność społeczna.

Zadanie 2. (0–1)

O procesie w życiu społecznym

[Jest to proces, który] jest podstawowym kanałem przekazu kulturowego przez czasy i pokolenia. [...] [N]ależy więc [go] rozumieć jako trwający całe życie proces kształtowania ludzkich zachowań przez interakcje społeczne. Pozwala on jednostkom rozwijać się, wykorzystywać własny potencjał, uczyć i przystosowywać.

A. Giddens, *Socjologia*, Warszawa 2006, s. 50–51.

Podaj nazwę procesu, którego dotyczy tekst.

.....

Zadanie 3. (0–2)

O jednym ze zjawisk społecznych

Kiedyś [...] Stany Zjednoczone słynęły jako kraj nieograniczonych możliwości, w którym bezustannie realizowały się kariery „od pucybuta do milionera”, a poszczególne rodziny dochodziły „z łachmanów do fortun” w ciągu zaledwie jednego pokolenia. Ale dzisiaj, jeśli urodziłeś się w rodzinie sytuującej się w najniższej 20-procentowej grupie dochodowej (dolny kwintyl), masz zaledwie 5-procentowe szanse na przedostanie się do górnego kwintyla, jeżeli nie zdobędziesz po drodze wyższego wykształcenia.

N. Ferguson, *Wielka degeneracja*, Kraków 2017, s. 17.

3.1. Podaj nazwę typu ruchliwości społecznej, której dotyczy podkreślony fragment tekstu.

.....

3.2. Na podstawie tekstu podaj argument i kontrargument do tezy: *Współcześnie w USA występuje zjawisko „dziedziczenia” pozycji społecznej.*

Argument –

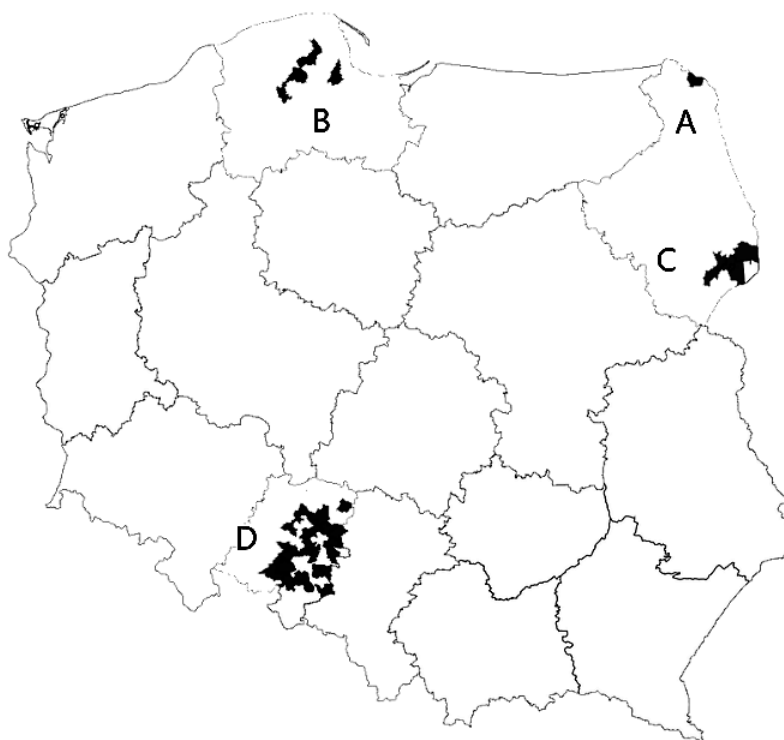
.....

Kontrargument –

.....

Zadanie 4. (0–1)

Mapa administracyjna Polski z gminami, w których wprowadzono język pomocniczy



Oceń prawdziwość podanych zdań. Zaznacz P, jeśli zdanie jest prawdziwe, albo F – jeśli jest fałszywe.

1.	W gminach oznaczonych na mapie literami A i C językiem pomocniczym jest język białoruski.	P	F
2.	Gminy, w których językiem pomocniczym jest język regionalny w rozumieniu prawodawstwa polskiego, oznaczono na mapie literą B.	P	F
3.	Gminy, w których językiem pomocniczym jest język mniejszości etnicznej w rozumieniu prawodawstwa polskiego, oznaczono na mapie literą D.	P	F

Wypełnia egzaminator	Nr zadania	1.	2.	3.1.	3.2.	4.
	Maks. liczba punktów	1	1	1	1	1
	Uzyskana liczba punktów					

Zadanie 5. (0–1)

O jednym ze zjawisk społecznych

O trzecim sektorze w sposób uzasadniony można mówić dopiero wówczas, gdy organizacje [...] podejmują swą aktywność świadomie, zdając sobie sprawę z udziału w misji na rzecz podnoszenia jakości życia poszczególnych ludzi i społeczeństwa jako całości.

J. Dzwonczyk, *Spółczesność obywatelska i bariery jego rozwoju* [w:] *Polski system polityczny z perspektywy 25 lat. Wybrane problemy*, red. J. Kornas, Ł. Danel, Toruń 2015, s. 177.

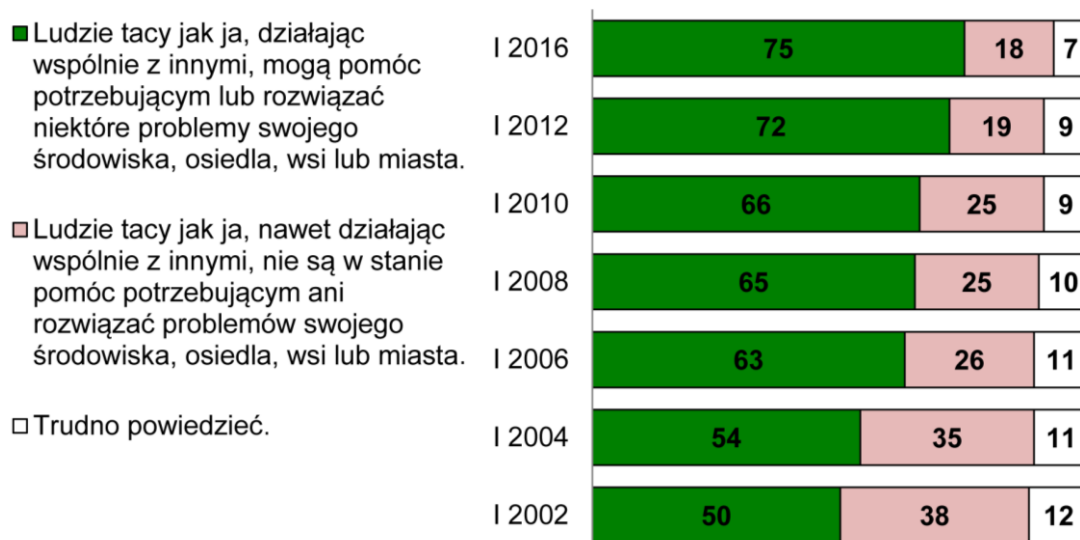
Dokończ zdanie. Zaznacz właściwą odpowiedź.

Do instytucji funkcjonujących w sektorze, którego dotyczy tekst, nie zalicza się

- A. fundacji.
- B. izby rzemieślniczej.
- C. spółki Skarbu Państwa.
- D. stowarzyszenia działkowców.

Zadanie 6. (0–1)

Wykres. Odpowiedzi na pytanie: Która z poniższych opinii jest bliższa Pana(i) poglądom? (dane w procentach)



Gotowość do współpracy, Komunikat z badań CBOS BS/22/2016.

Sformułuj wniosek dotyczący tendencji zmian w opiniach społeczeństwa polskiego wobec przedstawionej kwestii. Odpowiedź uzasadnij, przytaczając dane z wykresu.

.....

.....

.....

Zadanie 7. (0–1)

Tabela 1. Ocena pracy wójta / burmistrza / prezydenta miasta

Wielkość / typ miejscowości	Czy ogólnie rzecz biorąc, uważa Pan(i), że tutejszy wójt / burmistrz / prezydent miasta pracował:		
	dobrze	źle	trudno powiedzieć
	w procentach		
Wieś	69	14	17
Miasto do 19 999 mieszkańców	69	16	15
Miasto 20 000 – 99 999 mieszkańców	64	20	16
Miasto 100 000 – 499 999 mieszkańców	69	16	15
Miasto od 500 000 mieszkańców	57	31	12

Tabela 2. Ocena pracy rady miasta / gminy

Wielkość / typ miejscowości	Czy ogólnie rzecz biorąc, uważa Pan(i), że tutejsza rada miasta / gminy pracowała:		
	dobrze	źle	trudno powiedzieć
	w procentach		
Wieś	66	17	17
Miasto do 19 999 mieszkańców	55	16	29
Miasto 20 000 – 99 999 mieszkańców	69	15	16
Miasto 100 000 – 499 999 mieszkańców	62	13	25
Miasto od 500 000 mieszkańców	62	14	24

Na podstawie: *Oceny władz samorządowych oraz ich kompetencji*, Komunikat z badań CBOS BS/82/2018.

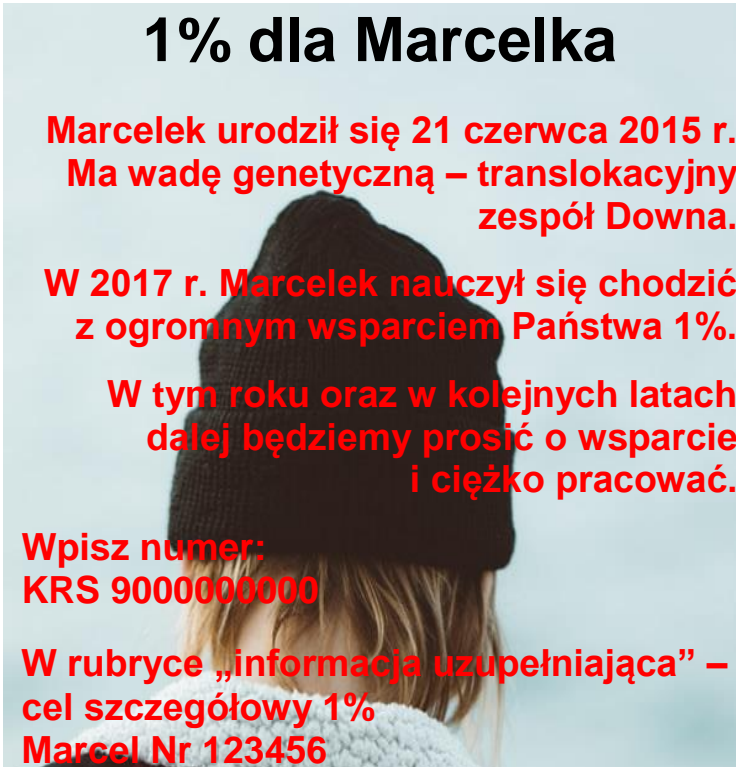
Na podstawie danych z tabel oceń prawdziwość podanych zdań. Zaznacz P, jeśli zdanie jest prawdziwe, albo F – jeśli jest fałszywe.

1.	Najbardziej krytyczni w ocenie pracy jednoosobowych organów samorządowych są mieszkańcy największych miast.	P	F
2.	Ankietowani z miast liczących od 20 000 do 99 999 mieszkańców wyżej oceniają pracę organów stanowiących niż organów wykonawczych w tych miastach.	P	F
3.	Pozytywna ocena pracy rad miejskich w miastach powyżej 100 tysięcy mieszkańców jest o 4% niższa od oceny pracy analogicznych organów stanowiących przez ludność wsi.	P	F

Wypełnia egzaminator	Nr zadania	5.	6.	7.
	Maks. liczba punktów	1	1	1
	Uzyskana liczba punktów			

Zadanie 8. (0–1)

Kwietniowa reklama



1% dla Marcelka

**Marcelek urodził się 21 czerwca 2015 r.
Ma wadę genetyczną – translokacyjny zespół Downa.**

**W 2017 r. Marcelek nauczył się chodzić
z ogromnym wsparciem Państwa 1%.**

**W tym roku oraz w kolejnych latach
dalej będziemy prosić o wsparcie
i ciężko pracować.**

**Wpisz numer:
KRS 9000000000**

**W rubryce „informacja uzupełniająca” –
cel szczegółowy 1%
Marcel Nr 123456**

Na podstawie: kuriergmin.pl

Odnosząc się do zasad rozliczeń podatkowych obowiązujących w Rzeczypospolitej Polskiej, wyjaśnij, o jakie działania apelują autorzy reklamy.

.....

.....

.....

.....

.....

Zadanie 9. (0–1)

O pozycji grup interesu z szarej strefy

W „państwie częściowo zawłaszczonym” nieformalne grupy interesu działające w szarej strefie gospodarczej korzystają z usług aktorów państwowych, którzy zostali skorumpowani. W przypadku „państwa klanowego” wspomniane grupy interesu (zwane klanami) zarządzają państwem jako aktorzy polityczni. Trudno zatem rozdzielić klan i państwo, politykę i gospodarkę, więc klany uzyskują znaczną bezkarność.

Na podstawie: J.R. Wedel, *Klany, kliki i zawłaszczone państwa* [w:] *Szara strefa przemocy – szara strefa transformacji? Przestrzenie przymusu*, red. R. Sojak, Toruń 2007, s. 109.

Podaj podobieństwo i różnicę w funkcjonowaniu opisanych w tekście nieformalnych grup interesu działających w szarej strefie w obu typach państw.

Podobieństwo –

.....

Różnica –

.....

Zadanie 10. (0–1)

Fragmety fotografii paragonów

1.	SOK KUB 0.9L MJM .D	1 x2,99	2,99D
	NAP CAP ZL CZ POR.D	1 x3,69	3,69D
	NAP CAP ZL CZ POR.D	1 x3,69	3,69D
	Podsuma:		10,37
	Rabat CAPRIO 2 ZA 5ZL		-2,38D
	Podsuma:		7,99

	SPRZEDAŻ OPODATK. D		7,99
	PTU D 5,00 %		0,38
	SUMA PTU		0,38

2.	TYGODNIK POLIT	1 x6,90	6,90B
	TYGODNIK GORA .B	1 x4,00	4,00B
	Podsuma:		10,90

	SPRZEDAŻ OPODATKOWANA B		10,90
	PTU B 8,00 %		0,81
	SUMA PTU		0,81

3.	CZEK GORZKA CAD .A	1 x2,69	2,69A
	PTAS ML WANIL 3B0G	1 x10,49	10,49A
	Podsuma:		13,18

	SPRZEDAŻ OPODATK. A		13,18
PTU A 23,00 %		2,46	
SUMA PTU		2,46	

Uzupełnij tekst – wpisz kolejno nazwę podatku oraz numer.

Na paragonach została zawarta informacja o podatku

a jego podstawową stawką zostały objęte produkty na paragonie numer

Wypełnia egzaminator	Nr zadania	8.	9.	10.
	Maks. liczba punktów	1	1	1
	Uzyskana liczba punktów			

Zadanie 11. (0–2)

Informacja z karty do głosowania w wyborach w Rzeczypospolitej Polskiej

1. Znajdź kandydata, na którego chcesz zagłosować.
2. Postaw znak „X” w kratce **wyłącznie** przy nazwisku tego kandydata.
3. Jeżeli postawisz znak „X” przy nazwisku więcej niż jednego kandydata, Twój głos będzie nieważny.
4. Znak „X” to co najmniej dwie linie przecinające się wewnątrz kratki.

pkw.gov.pl

Uzupełnij tabelę – wpisz nazwy właściwych organów władzy w Rzeczypospolitej Polskiej wybieranych w wyborach większościowych, w których na karcie do głosowania mogłyby zostać zamieszczona powyższa informacja.

	Organ centralny	Organ samorządowy
Organ wykonawczy		
Organ prawodawczy		

Zadanie 12. (0–2)

Tabele. Wybrane wyniki wyborów do Sejmu RP z drugiej dekady XXI wieku (uwzględniono ugrupowania, które otrzymały ponad 5% głosów)

Komitet wyborczy	Uzyskane głosy w %	Liczba mandatów w Sejmie RP
KW PO RP	39,18	207
KW PiS	29,89	157
KW Ruch Palikota	10,02	40
KW PSL	8,36	28
KW SLD	8,24	27

Komitet wyborczy	Uzyskane głosy w %	Liczba mandatów w Sejmie RP
KW PiS	37,58	235
KW PO RP	24,09	138
KWW Kukiz'15	8,81	42
KW Nowoczesna R. Petru	7,60	28
KKW Zjednoczona Lewica	7,55	0
KW PSL	5,13	16

Na podstawie: pkw.gov.pl

12.1. Na podstawie tabel sformułuj argument i kontrargument do tezy: *Polski system partyjny jest stabilny.*

Argument –

.....
.....

Kontrargument –

.....
.....

12.2. Wyjaśnij, dlaczego w wyborach, których wyniki zaprezentowano jako ostatecznie, nie przyznano mandatów w Sejmie RP jednemu z ugrupowań.

.....
.....
.....

Zadanie 13. (0–2)

Formy demokracji bezpośredniej

Informacja 1. Obywatele mogą zgłosić projekt ustawy.

Informacja 2. Obywatele mają prawo do zablokowania wykonywania kwestionowanej przez nich ustawy.

Informacja 3. Grupa wyborców może żądać usunięcia ze stanowisk urzędników pochodzących z wyborów powszechnych, a o dymisji decydują obywatele w głosowaniu.

Na podstawie: M. Bankowicz, *Demokracja. Zasady, procedury, instytucje*, Kraków 2006, s. 186–188.

13.1. Podaj nazwę formy demokracji bezpośredniej, która jest stosowana w Rzeczypospolitej Polskiej na szczeblu centralnym, oraz numer informacji o niej.

Numer informacji –

Nazwa –

13.2. Podaj nazwę formy demokracji bezpośredniej, która jest stosowana w Rzeczypospolitej Polskiej na szczeblu lokalnym, oraz numer informacji o niej.

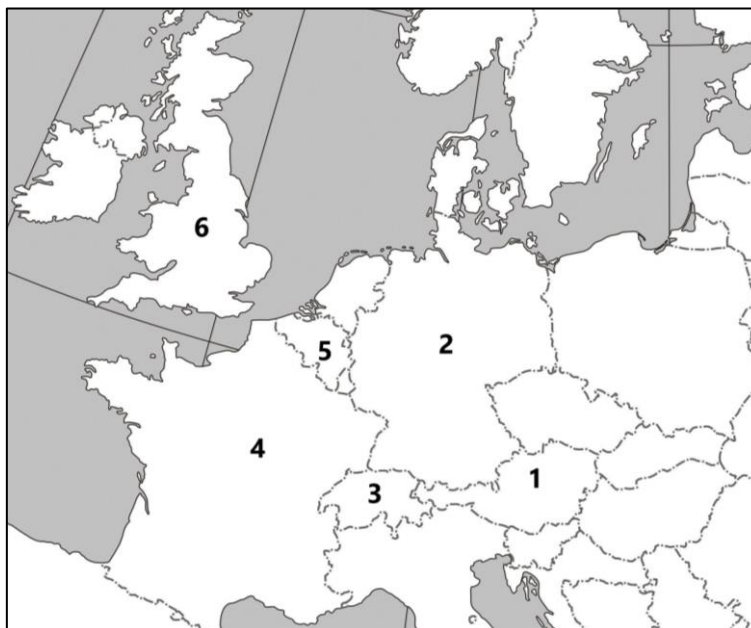
Numer informacji –

Nazwa –

Wypełnia egzaminator	Nr zadania	11.	12.1.	12.2.	13.1.	13.2.
	Maks. liczba punktów	2	1	1	1	1
	Uzyskana liczba punktów					

Zadanie 14. (0–2)

Fragment mapy politycznej Europy



O państwach w Europie

Opis A. To unitarne państwo jest republiką, w której głową państwa jest prezydent wybierany w wyborach powszechnych, a parlament jest dwuizbowy – składa się ze Zgromadzenia Narodowego i Senatu.

Opis B. To federalne państwo jest monarchią, w której głową państwa jest król z dynastii sasko-kobursko-gotajskiej, a parlament jest dwuizbowy – składa się z Izby Deputowanych i Senatu.

Opis C. To federalne państwo jest republiką, w której głową państwa jest prezydent wybierany w wyborach pośrednich (przez instytucję złożoną m.in. z parlamentarzystów), a funkcję legislacyjną pełni Parlament Związkowy i Rada Związkowa.

Na podstawie: *Spółeczeństwo i polityka. Podstawy nauk politycznych*, red. K.A. Wojtaszczyk, W. Jakubowski, Tom II: *Współczesne systemy rządów*, Warszawa 2017, s. 58, 164, 173, 179.

Do każdego opisu dopisz nazwę właściwego państwa i numer, którym oznaczono je na mapie.

	Nazwa państwa	Numer na mapie
Opis A.		
Opis B.		
Opis C.		

Zadanie 15. (0–2)

O typie systemu politycznego

Ten system rządów opiera się na zasadzie [...] uznającej, iż naczelną rolę w państwie winien pełnić parlament jako jedyna polityczna reprezentacja obywateli. [...] Supremacja parlamentu

jest zatem widoczna w każdym elemencie życia polityczno-ustrojowego [...]. Do [...] cech tego systemu rządów należą [też]: zależność polityczna rządu od parlamentu; brak prerogatyw politycznych ze strony głowy państwa. [Znanym współczesnym przykładem państwa o takim systemie jest Szwajcaria.]

J. Knopek, *Europejskie systemy polityczne*, Warszawa 2016, s. 186–187.

15.1. Dokończ zdanie. Zaznacz właściwą odpowiedź.

System polityczny opisany w tekście to system

- A. parlamentarno-prezydencki.
- B. parlamentarno-komitetowy.
- C. parlamentarno-gabinetowy.
- D. prezydencki.

15.2. Oceń prawdziwość podanych zdań. Zaznacz P, jeśli zdanie jest prawdziwe, albo F – jeśli jest fałszywe.

1.	W systemie politycznym opisanym w tekście parlament może być bikameralny.	P	F
2.	W Szwajcarii prezydent wchodzi w skład kolegiального organu wykonawczego, będącego także głową państwa.	P	F
3.	Opisane w tekście relacje między organami prawodawczymi a wykonawczymi są zgodne z monteskiuszowską zasadą podziału władzy.	P	F

Zadanie 16. (0–2)

Przepisy prawne z *Konstytucji RP*

Art. 158.1. Sejm wyraża Radzie Ministrów wotum nieufności większością ustawowej liczby posłów na wniosek [...] wskazujący imiennie kandydata na Prezesa Rady Ministrów.

Art. 159.2. Prezydent Rzeczypospolitej odwołuje ministra, któremu Sejm wyraził wotum nieufności większością głosów ustawowej liczby posłów.

Dz.U. 1997, nr 78, poz. 483, z późn. zm. (stan prawny na 20 stycznia 2022 r.).

Uzupełnij tekst – wpisz właściwe nazwy: rodzaju wotum nieufności (1.), państwa (2.) oraz typu odpowiedzialności (3.).

Rozwiązanie przyjęte w art. 158 ust 1. nosi nazwę **(1.)** wotum nieufności. Jego pierwowzór występuje także w systemie politycznym jednego z sąsiadów Polski – w **(2.)** Oba przytoczone przepisy prawne dotyczą **(3.)** odpowiedzialności Rady Ministrów lub jej członków.

Wypełnia egzaminator	Nr zadania	14.	15.1.	15.2.	16.
	Maks. liczba punktów	2	1	1	2
	Uzyskana liczba punktów				

Zadanie 17. (0–2)

Przepisy prawne z art. 235. *Konstytucji RP*

4. Ustawę o zmianie Konstytucji uchwała Sejm większością co najmniej 2/3 głosów w obecności co najmniej połowy ustawowej liczby posłów oraz Senat bezwzględną większością głosów w obecności co najmniej połowy ustawowej liczby senatorów.

6. Jeżeli ustawa o zmianie Konstytucji dotyczy przepisów rozdziału I, II lub XII, podmioty określone w ust. 1 mogą zażądać, w terminie 45 dni od dnia uchwalenia ustawy przez Senat, przeprowadzenia referendum zatwierdzającego. [...]

7. Po zakończeniu postępowania określonego w ust. 4 i 6 Marszałek Sejmu przedstawia Prezydentowi Rzeczypospolitej uchwaloną ustawę do podpisu. Prezydent Rzeczypospolitej podpisuje ustawę w ciągu 21 dni od dnia przedstawienia i zarządza jej ogłoszenie [...].

Dz.U. 1997, nr 78, poz. 483, z późn. zm. (stan prawny na 20 stycznia 2022 r.).

Porównaj możliwe działania Prezydenta RP w sytuacji, której dotyczą przytoczone przepisy prawne, oraz w sytuacji procedowania ustawy zwykłej – sformułuj dwa podobieństwa i dwie różnice.

Podobieństwa:

-
.....
.....
-
.....
.....

Różnice:

-
.....
.....
-
.....
.....

Zadanie 18. (0–1)

Nazwy wybranych aktów prawnych będących źródłami prawa w Rzeczypospolitej Polskiej

1. *Uchwała Rady Miejskiej Wrocławia w sprawie ogłoszenia wykazu kąpielisk [...].*
2. *Ustawa [...] o zmianie ustawy – Kodeks karny wykonawczy i ustawy o Służbie Więziennej.*
3. *Rozporządzenie Rady Ministrów w sprawie szczegółowych warunków realizacji rządowego programu „Dobry start”.*
4. *Traktat z Lizbony zmieniający Traktat o Unii Europejskiej i Traktat ustanawiający Wspólnotę Europejską.*

Uzupełnij tekst – wpisz właściwe numery.

Jedyny akt prawny spośród zaprezentowanych, który nie został ogłoszony w Dzienniku Ustaw RP, to akt o nazwie oznaczonej numerem, natomiast jedyny akt wykonawczy to akt o nazwie oznaczonej numerem

Zadanie 19. (0–2)

Przepisy prawne z *Konstytucji RP* dotyczące organów władzy sądowniczej

Przepisy dotyczące instytucji 1.: [S]prawuje nadzór nad działalnością sądów powszechnych i wojskowych w zakresie orzekania. [Stwierdza ważność] wyborów do Sejmu i Senatu[,] referendum ogólnokrajowego[,] wyboru Prezydenta Rzeczypospolitej.

Przepisy dotyczące instytucji 2.: [S]kłada się z przewodniczącego, dwóch zastępców przewodniczącego i 16 członków wybieranych przez Sejm spoza grona posłów na czas kadencji Sejmu. [...] [O]dpowiedzialność konstytucyjną przed [...] [tą instytucją] ponoszą: Prezydent Rzeczypospolitej, Prezes Rady Ministrów oraz członkowie Rady Ministrów [...].

Przepisy dotyczące instytucji 3.: [O]rzeka w sprawach zgodności [...] ustaw i umów międzynarodowych z Konstytucją [...]. [R]ozstrzyga spory kompetencyjne pomiędzy centralnymi konstytucyjnymi organami państwa.

Dz.U. 1997, nr 78, poz. 483, z późn. zm. (stan prawny na 20 stycznia 2022 r.).

Do przepisów dotyczących każdej z instytucji dopisz nazwę tej instytucji.

Instytucja 1. –

Instytucja 2. –

Instytucja 3. –

Wypełnia egzaminator	Nr zadania	17.	18.	19.
	Maks. liczba punktów	2	1	2
	Uzyskana liczba punktów			

Zadanie 20. (0–3)

O problemie z mieszkaniem

Marianna Macka, zamieszkała w Mińsku Mazowieckim przy ul. Krótkiej 12, wynajęła Olafowi Oskiemu swoje mieszkanie znajdujące się w tym samym mieście przy ul. Dworcowej 8/14 z dniem 1 marca 2019 roku. Olaf Oski płacił czynsz (należny z góry miesięcznie, płatny do 5. dnia każdego miesiąca) – ustalony w umowie na 1500 zł miesięcznie – przez sześć miesięcy. 1 września 2019 r. odmówił on płacenia czynszu i opuszczenia lokalu. 14 grudnia 2019 r. wynajmująca wysłała do niego pismo przedprocesowe z wezwaniem o zapłatę zaległości. Najemca 31 grudnia 2019 r. opuścił lokal, ale nie uregulował zaległego czynszu. W związku z tym wynajmująca skierowała sprawę do sądu.

Fragment pozwu

Mińsk Mazowiecki, 9.01.2020 r.
(1.) w Mińsku Mazowieckim Wydział (2.)
(3.): Marianna Macka
Pozwany: Olaf Oski
Wartość przedmiotu sporu: (4.)
POZEW O ZAPŁATĘ
Wnoszę o:
1. zasądzenie od pozwanego kwoty zaległego czynszu wraz z należnymi odsetkami za zwłokę,
2. przeprowadzenie rozprawy także podczas nieobecności stron,
3. zasądzenie kosztów prawem przypisanych.
Uzasadnienie (5.)
.....

Na podstawie: www.infor.pl

Jako wynajmująca uzupełnij fragment pozwu – wpisz nazwy: sądu (1.), wydziału sądu (2.) i strony procesowej (3.) oraz liczbę (4.), a także sformułuj uzasadnienie (5.).

1.
 2.
 3.
 4.
 5.
-
-
-

Zadanie 21. (0–3)

Przepisy prawne z kodeksu obowiązującego w Rzeczypospolitej Polskiej

Art. 96i. Mediator zapoznaje się z aktami sprawy i ma prawo sporządzania z nich notatek, kopii lub odpisów, chyba że uczestnik mediacji w terminie siedmiu dni od dnia ogłoszenia lub doręczenia postanowienia o skierowaniu sprawy do mediacji nie wyrazi zgody na zapoznanie się mediatora z aktami.

Art. 96j. § 1. Mediacja nie jest jawna.

§ 3. Propozycje ugodowe, ujawnione fakty lub oświadczenia złożone w toku mediacji nie mogą być wykorzystywane po jej zakończeniu, z wyjątkiem ustaleń zawartych w protokole z przebiegu mediacji.

Art. 96k. Mediator prowadzi mediację, dążąc do polubownego rozwiązania sporu, w tym przez wspieranie uczestników mediacji w formułowaniu przez nich propozycji ugodowych.

Dz.U. 1960, nr 30, poz. 168, z późn. zm. (stan prawny na 20 stycznia 2022 r.).

21.1. Na podstawie przytoczonych przepisów prawnych oceń prawdziwość podanych zdań. Zaznacz P, jeśli zdanie jest prawdziwe, albo F – jeśli jest fałszywe.

1.	Mediacja może być prowadzona zarówno w przedstawionym postępowaniu administracyjnym, jak i w ramach postępowania cywilnego.	P	F
2.	Skierowanie sprawy do postępowania mediacyjnego jest równoznaczne z bezwarunkowym dopuszczeniem mediatora do akt sprawy.	P	F
3.	Po sporządzeniu protokołu z przebiegu mediacji uczestnicy mogą ujawnić niezapisane w nim informacje pozyskane w czasie trwania mediacji.	P	F

21.2. Odwołując się do przytoczonych przepisów prawnych, sformułuj argument uzasadniający twierdzenie, że opisana procedura jest korzystna dla obu stron postępowania.

.....

.....

.....

.....

21.3. Wyjaśnij, na czym polega różnica między metodami rozwiązywania konfliktów: mediacją a arbitrażem.

.....

.....

.....

.....

Wypełnia egzaminator	Nr zadania	20.	21.1.	21.2.	21.3.
	Maks. liczba punktów	3	1	1	1
	Uzyskana liczba punktów				

Zadanie 22. (0–2)

Przepisy prawne z kodeksów obowiązujących w Rzeczypospolitej Polskiej

Przepis 1. Nie popełnia przestępstwa sprawca czynu zabronionego, jeżeli nie można mu przypisać winy w czasie czynu.

Przepis 2. Oskarżycielem publicznym przed wszystkimi sądami jest prokurator.

Przepis 3. Pełną zdolność do czynności prawnych nabywa się z chwilą uzyskania pełnoletności.

Dz.U. 1964, nr 16, poz. 93, z późn. zm.; Dz.U. 1997, nr 88, poz. 553, z późn. zm.;
Dz.U. 1997, nr 89, poz. 555, z późn. zm. (stan prawny na 20 stycznia 2022 r.).

Do każdego przepisu prawnego dopisz nazwę kodeksu, w którym został on zamieszczony.

Przepis 1. –

Przepis 2. –

Przepis 3. –

Zadanie 23. (0–1)

Tekst. O prawach pozytywnych

Kategorię praw pozytywnych tworzą uprawnienia jednostki do uzyskania świadczeń na jej rzecz. Roszczenie to skierowane jest do społeczeństwa, które spłaca swój „dług” wobec jednostki za pośrednictwem państwa. Państwo wówczas ma obowiązek podejmowania działań, np. podziału wytworzonego dochodu narodowego, który umożliwiłby realizację prawa do świadczenia. Tak więc prawa tego rodzaju są prawami „poprzez państwo”.

Na podstawie: www.eduteka.pl

Przepisy prawne z *Konstytucji RP*

Art. 41.1. Każdemu zapewnia się nietykalność osobistą i wolność osobistą. [...]

Art. 61.1. Obywatel ma prawo do uzyskiwania informacji o działalności organów publicznych [...].

Art. 68.1. Każdy ma prawo do ochrony zdrowia.

Art. 70.1. Każdy ma prawo do nauki. [...]

Art. 77.1. Każdy ma prawo do wynagrodzenia szkody, jaka została mu wyrządzona przez niezgodne z prawem działanie organu władzy publicznej.

Dz.U. 1997, nr 78, poz. 483, z późn. zm. (stan prawny na 20 stycznia 2022 r.).

Uzupełnij tekst – wpisz właściwe numery.

Prawa II generacji, których dotyczy tekst, uregulowano m.in. w przytoczonych art. i

Zadanie 24. (0–1)

Fragment mapy politycznej Europy i Azji



Dokończ zdanie. Zaznacz właściwą odpowiedź.

Kolorem ciemnoszarym na mapie zaznaczono wszystkie państwa członkowskie

- A. Inicjatywy Środkoeuropejskiej.
- B. Wspólnoty Niepodległych Państw.
- C. Organizacji Bezpieczeństwa i Współpracy w Europie.
- D. Środkoeuropejskiego Porozumienia o Wolnym Handlu.

Zadanie 25. (0–1)

Fragment traktatu międzynarodowego

Artykuł 5. Strony zgadzają się, że zbrojna napaść na jedną lub więcej z nich w Europie lub Ameryce Północnej będzie uznana za napaść przeciwko nim wszystkim i dlatego zgadzają się, że jeżeli taka zbrojna napaść nastąpi, to każda z nich, w ramach wykonywania prawa do indywidualnej lub zbiorowej samoobrony [...], udzieli pomocy Stronie lub Stronom napadniętym, podejmując niezwłocznie, samodzielnie jak i w porozumieniu z innymi Stronami, działania, jakie uzna za konieczne, łącznie z użyciem siły zbrojnej [...].

Dz.U. 2000, nr 87, poz. 970.

Podaj pełną polską nazwę organizacji międzynarodowej funkcjonującej na mocy traktatu, którego fragment przytoczono.

Wypełnia egzaminator	Nr zadania	22.	23.	24.	25.
	Maks. liczba punktów	2	1	1	1
	Uzyskana liczba punktów				

Zadanie 26. (0–3)

O zbrojeniach w Korei Północnej i ich konsekwencjach

1. Błędem jest określanie Kim Dzong Una jako nieracjonalnego – na swój sposób działa on racjonalnie.
2. W kontynuowaniu programu nuklearnego mogą utwierdzać go działania amerykańskie.
3. W Libii po wyrzeczeniu się zbrojeń atomowych płk Kadafi został obalony w trakcie arabskiej wiosny, a następnie zabity.
4. Ostatnia interwencja w Syrii – państwie nazywanym często upadłym – była znaczącą demonstracją USA.
5. Tymczasem KRLD dysponuje piątą pod względem liczebności armią świata – 690 tysięcy żołnierzy.
6. Jeśli nie dojdzie do bezpośredniego starcia, najbardziej prawdopodobnym wariantem jest kontynuacja międzynarodowej presji na Pjongjang w celu zastopowania zbrojeń atomowych.
7. Trudna do przewidzenia może być reakcja Chin, choć wydaje się, że Pekin – przez lata blokujący sankcje wobec KRLD – dołączył do grona ich zwolenników.
8. W listopadzie 2016 roku Rada Bezpieczeństwa o 60% obniżyła ilość węgla kamiennego z Korei Północnej możliwego do sprzedaży na rynku zagranicznym.

Na podstawie: M. Legutko, *Miarka się przebrała?*, „Gość Niedzielny” 2017, nr 17, s. 55.

26.1. Wybierz zdania, w których zawarte są wyłącznie fakty. Wpisz w wyznaczone miejsca numery, którymi oznaczono te zdania.

26.2. Odnosząc się do definicji państwa i sytuacji z drugiej dekady XXI wieku, podaj argumenty potwierdzające informacje podkreślone w zdaniu 4. tekstu.

-
-

26.3. Odnosząc się do zasad funkcjonowania Organizacji Narodów Zjednoczonych, wyjaśnij związek między zdaniem 7. a zdaniem 8. tekstu.

-
-
-
-

Zadanie 27. (0–2)

O konflikcie międzynarodowym

O konflikcie, który trwa od 1947 roku i nazywany jest „efektem niedokończonego podziału”, stało się głośniejsze, kiedy ukazała się książka S. Huntingtona pt. „Zderzenie cywilizacji”.

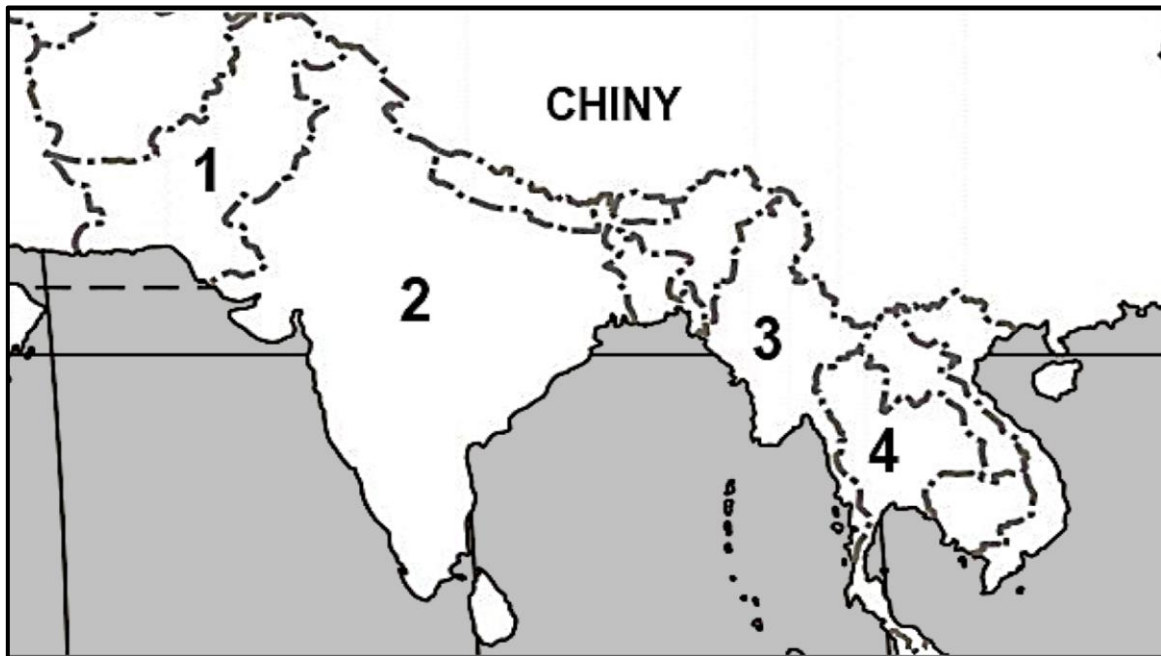
Obszar, którego dotyczy konflikt, jest nie tylko terenem konfrontacji dwóch wrogich sobie państw. Potencjalne skutki takiej konfrontacji mogą być katastrofalne dla społeczności międzynarodowej, oba państwa dysponują bowiem bronią nuklearną. Obecnie obszar ten jest faktycznie podzielony – głównie między oba państwa znajdujące się w konflikcie.

Mieszkańcy południowej części obszaru, którego dotyczy konflikt, są jego ofiarami, a znaczna ich część chce secesji.

Na podstawie: www.refugee.pl

Fragment mapy politycznej Azji

(państwa w granicach uwzględniających terytoria faktycznie administrowane)



Uzupełnij tekst – w wyznaczone miejsca wpisz: nazwę prowincji (A.), nazwy państw (B. i C.) oraz cyfrę (D.).

Konflikt opisany w tekście dotyczy historycznego obszaru **(A.)**, na którym dominuje ludność muzułmańska. Południowa część tego obszaru jest kontrolowana przez **(B.)** Ludność tej części obszaru jest wspierana przez **(C.)** – państwo, które kontroluje północno-zachodnią część historycznej prowincji. To państwo oznaczono na mapie numerem **(D.)**

Wypełnia egzaminator	Nr zadania	26.1.	26.2.	26.3.	27.
	Maks. liczba punktów	1	1	1	2
	Uzyskana liczba punktów				

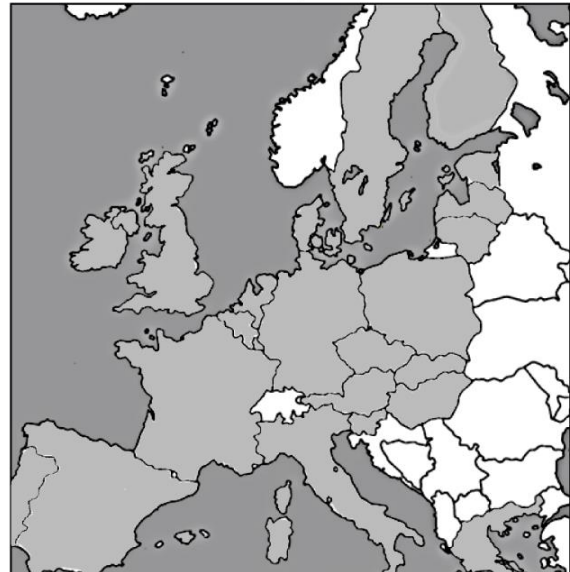
Zadanie 28. (0–1)

Fragmenty map politycznych Europy i Azji (jasnoszarym kolorem zaznaczono państwa członkowskie Wspólnot Europejskich / Unii Europejskiej)

Mapa A.



Mapa B.



Taśma chronologiczna



Uzupełnij tekst – wpisz właściwe numery.

Mapa A. straciła swą aktualność w okresie oznaczonym numerem, natomiast mapa B. stała się aktualna w okresie oznaczonym numerem

Zadanie 29. (0–2)

Przepisy prawne z *Traktatu o Unii Europejskiej*

Przepisy dotyczące instytucji 1.: [N]adaje Unii impulsy niezbędne do jej rozwoju i określa ogólne kierunki i priorytety polityczne. [...] W skład [tej instytucji] wchodzi [m.in.] szefowie państw lub rządów Państw Członkowskich, jak również jej przewodniczący [...].

Przepisy dotyczące instytucji 2.: [W]spiera ogólny interes Unii i podejmuje w tym celu odpowiednie inicjatywy. [...] Wykonuje budżet i zarządza programami. Pełni funkcje koordynacyjne, wykonawcze i zarządzające [...].

Przepisy dotyczące instytucji 3.: [P]ełni, wspólnie z Parlamentem Europejskim, funkcje prawodawczą i budżetową. Pełni funkcje określania polityki i koordynacji [...]. W [jej] skład [...] wchodzi jeden przedstawiciel szczebla ministerialnego z każdego Państwa Członkowskiego [...].

oide.sejm.gov.pl

Do przepisów dotyczących każdej z instytucji dopisz nazwę tej instytucji.

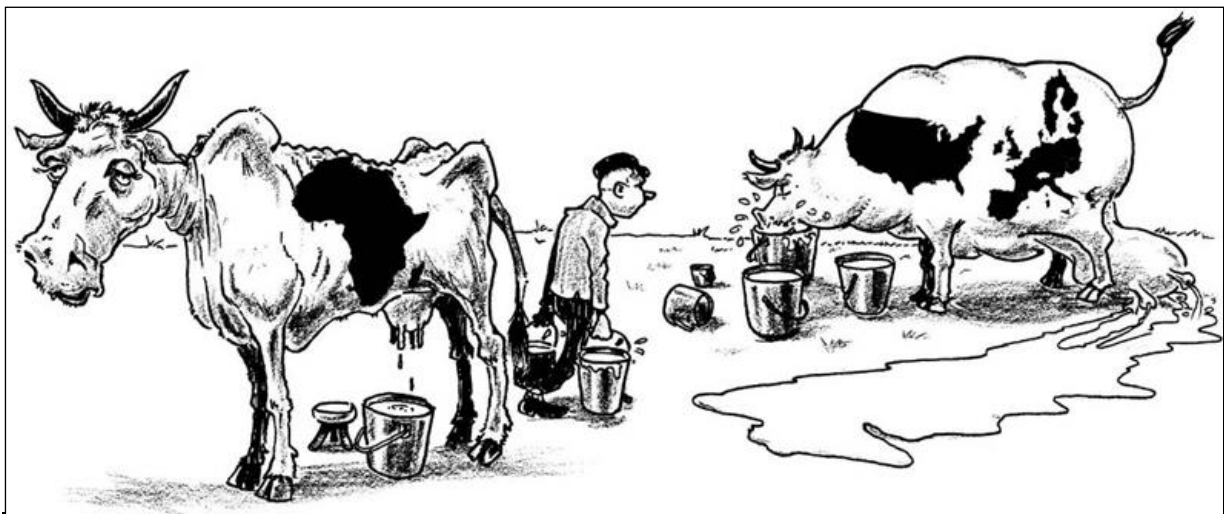
Instytucja 1. –

Instytucja 2. –

Instytucja 3. –

Zadanie 30. (0–1)

Rysunek satyryczny – relacje międzynarodowe według J. Goudersa



www.cartoonmovement.com

Sformułuj argument i kontrargument wobec wizji współczesnych relacji międzynarodowych przedstawionej na rysunku satyrycznym.

Argument –

.....

.....

.....

Kontrargument –

.....

.....

.....

Wypełnia egzaminator	Nr zadania	28.	29.	30.
	Maks. liczba punktów	1	2	1
	Uzyskana liczba punktów			

Zadanie 31. (0–12)

Wybierz jeden z podanych tematów i napisz wypracowanie.

Temat 1.

Scharakteryzuj problem bezrobocia w Rzeczypospolitej Polskiej w XXI wieku, uwzględniając przyczyny tego zjawiska, czynniki wpływające na zróżnicowanie jego poziomu, a także skutki tego zjawiska oraz politykę państwa wobec niego. W pracy wykorzystaj wszystkie zamieszczone materiały źródłowe.

Wykres. Stopa bezrobocia według płci i miejsca zamieszkania (wg BAEL w IV kwartale)

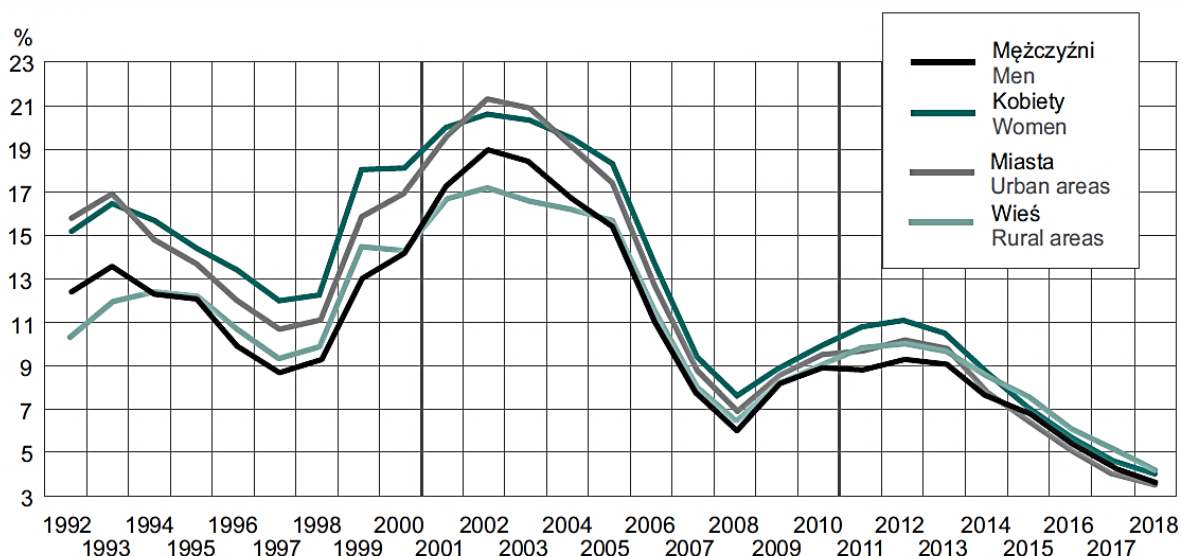


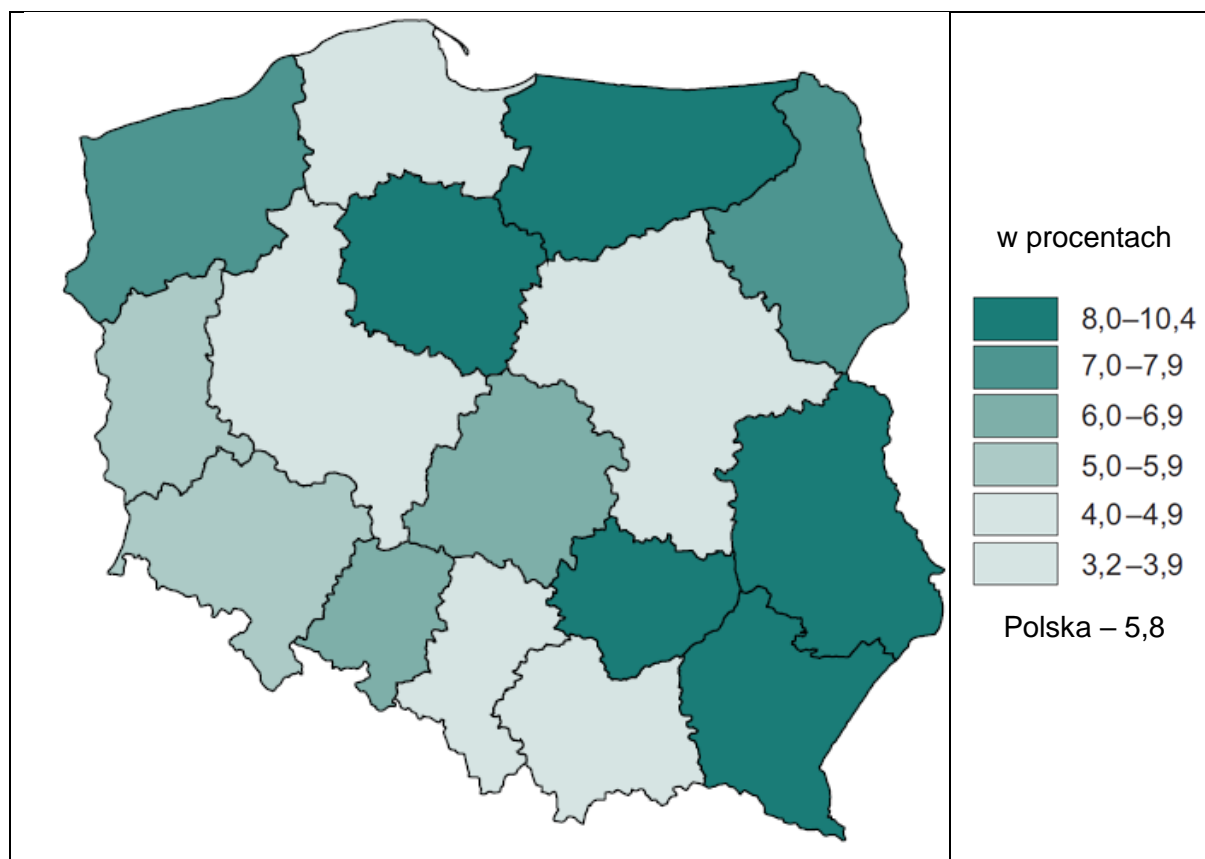
Tabela 1. Bezrobotni według różnych kategorii (stan na grudzień 2018 r.)

Nazwa kategorii	Liczba (w tys.)
ogółem	968,9
z wykształceniem wyższym	136,5
z wykształceniem średnim	322,0
z wykształceniem zasadniczym zawodowym	248,5
z wykształceniem gimnazjalnym, podstawowym i niepełnym podstawowym	261,9
w wieku do 24 lat	118,6
w wieku 25–34 lata	271,7
w wieku 35–44 lata	230,1
w wieku 45–54 lata	173,9
w wieku od 55 lat	174,6
dotychczas niepracujący	129,5
długotrwale bezrobotni	507,2
nieposiadający prawa do zasiłku	815,6

Tabela 2. Odływ z kategorii bezrobotnych w całym 2018 r.

Nazwa kategorii	liczba (w tys.)
ogółem	1774,9
bezrobotni, którzy podjęli pracę (w tym – prace subsydiowane)	899,7
bezrobotni, którzy podjęli prace subsydiowane	165,6
bezrobotni, którzy rozpoczęli szkolenie i staż	154,3

Mapa. Stopa bezrobocia rejestrowanego według województw (grudzień 2018 r.)



Na podstawie: *Rocznik Statystyczny Pracy 2019*, Warszawa 2020, s. 166, 168–169, 348.

Temat 2.

Porównaj ustrój polityczny Stanów Zjednoczonych Ameryki z ustrojem politycznym Wielkiej Brytanii, biorąc pod uwagę: system partyjny w powiązaniu z systemem wyborczym, strukturę i funkcje parlamentu, pozycję ustrojową głowy państwa oraz model systemu politycznego.

Temat 3.

Scharakteryzuj problematykę decyzji administracyjnej w Polsce – przedstaw specyfikę takich decyzji i ich przykłady (wydawane przez organy samorządu terytorialnego), konieczne elementy decyzji, a także procedury odwoławcze (w tym rodzaje pism i ich adresatów) wynikające z norm postępowania administracyjnego oraz sądowno-administracyjnego.

Area containing multiple horizontal dotted lines for writing.

Wypełnia egzaminator	Nr zadania	31.
	Maks. liczba punktów	12
	Uzyskana liczba punktów	

A series of horizontal dotted lines for writing.

BRUDNOPIS (*nie podlega ocenie*)

