

<i>Rodzaj dokumentu:</i>	Sprawozdanie za rok 2023
<i>Egzamin:</i>	Egzamin maturalny
<i>Przedmiot:</i>	Język polski
<i>Poziom:</i>	Poziom podstawowy Poziom rozszerzony
<i>Termin egzaminu:</i>	4 maja 2023 r. – poziom podstawowy 17 maja 2022 r. – poziom rozszerzony
<i>Data publikacji dokumentu:</i>	19 września 2023 r.

Opracowanie

Agnieszka Romerowicz (Centralna Komisja Egzaminacyjna)

Redakcja

dr Wioletta Kozak (Centralna Komisja Egzaminacyjna)

Opracowanie techniczne

Andrzej Kaptur (Centralna Komisja Egzaminacyjna)

Współpraca

Beata Dobrosielska (Centralna Komisja Egzaminacyjna)

Agata Wiśniewska (Centralna Komisja Egzaminacyjna)

Pracownie ds. Analiz Wyników Egzaminacyjnych okręgowych komisji egzaminacyjnych

Centralna Komisja Egzaminacyjna

ul. Józefa Lewartowskiego 6, 00-190 Warszawa

tel. 22 536 65 00, fax 22 536 65 04

e-mail: sekretariat@cke.gov.pl

www.cke.gov.pl

Spis treści

Poziom podstawowy	4
Opis arkusza maturalnego	4
Dane dotyczące populacji zdających	5
Przebieg egzaminu	6
Podstawowe dane statystyczne	7
Poziom rozszerzony	12
Opis arkusza maturalnego	12
Dane dotyczące populacji zdających	12
Przebieg egzaminu	13
Podstawowe dane statystyczne	14

Poziom podstawowy. Opis arkusza egzaminu maturalnego

W roku szkolnym 2022/2023 egzamin maturalny z języka polskiego został przeprowadzony na podstawie wymagań egzaminacyjnych określonych w rozporządzeniu Ministra Edukacji i Nauki z dnia 1 sierpnia 2022 r.¹

Egzamin z języka polskiego na poziomie podstawowym polegał na rozwiązaniu dwóch zestawów zadań sprawdzających stopień rozumienia różnych warstw tekstu nieliterackiego, umiejętność przekształcania takiego tekstu, a także świadomość językową zdającego. Na egzaminie należało również napisać wypracowanie związane z tekstem literackim wskazanym w temacie.

Pierwszy zestaw zadań w części testowej arkusza dotyczył tekstu *Dialog* Józefa Tischnera. Do tekstu odnosiło się 5 zadań: 2 zadania zamknięte (zadanie typu prawda-fałsz i zadanie na dobieranie) oraz 3 zadania otwarte krótkiej odpowiedzi.

Drugi zestaw zadań przygotowano do tekstu *Od Homo sapiens do Homo videns* Tomasza Kozłowskiego. Do tekstu odnosiło się 7 zadań: 2 zadania zamknięte (zadanie typu prawda-fałsz i zadanie wielokrotnego wyboru), 4 zadania otwarte krótkiej odpowiedzi oraz 1 zadanie rozszerzonej odpowiedzi, tj. streszczenie.

W drugiej części arkusza egzaminacyjnego zamieszczono trzy tematy, z których zdający wybierał i realizował jeden. Temat 1. (*Jak niespodziewane okoliczności wpływają na zachowanie człowieka? Rozważ problem i uzasadnij swoje zdanie, odwołując się do fragmentu „Pana Tadeusza”, całego utworu Adama Mickiewicza oraz do wybranego tekstu kultury. Twoja praca powinna liczyć co najmniej 250 wyrazów.*) oraz temat 2. (*Czy nieprzyjemne prawdy są lepsze od przyjemnych złudzeń? Rozważ problem i uzasadnij swoje zdanie, odwołując się do podanych fragmentów „Przedwiośnia” Stefana Żeromskiego oraz do wybranych tekstów kultury. Twoja praca powinna liczyć co najmniej 250 wyrazów.*) wymagały napisania wypowiedzi argumentacyjnej w formie rozprawki problemowej. Z kolei temat 3. (*Zinterpretuj podany utwór. Postaw tezę interpretacyjną i ją uzasadnij. Twoja praca powinna liczyć co najmniej 250 wyrazów.*) wymagał napisania interpretacji wiersza Ewy Lipskiej pt. *Mogę*. Zdający musiał przedstawić koncepcję interpretacyjną i ją uzasadnić.

Za rozwiązanie wszystkich zadań można było uzyskać 70 punktów (20 punktów za test oraz 50 punktów za wypracowanie).

¹ Rozporządzenie Ministra Edukacji i Nauki z dnia 1 sierpnia 2022 r. w sprawie wymagań egzaminacyjnych dla egzaminu maturalnego przeprowadzanego w roku szkolnym 2022/2023 i 2023/2024 (Dz.U. poz. 1698).

Poziom podstawowy. Dane dotyczące populacji zdających

TABELA 1. ZDAJĄCY ROZWIĄZUJĄCY ZADANIA W ARKUSZU STANDARDOWYM*

Liczba zdających (Formuła 2015)		104 416
	ze szkół na wsi	5 241
	ze szkół w miastach do 20 tys. Mieszkańców	21 539
	ze szkół w miastach od 20 tys. Do 100 tys. Mieszkańców	39 550
	ze szkół w miastach powyżej 100 tys. Mieszkańców	38 086
	ze szkół publicznych	96 653
	ze szkół niepublicznych	7 763
	kobiety	42 343
	mężczyźni	62 073
	bez dysleksji rozwojowej	91 640
	z dysleksją rozwojową	12 776

* Dane w tabeli dotyczą tegorocznych absolwentów.

Z egzaminu – w Formule 2023 i Formule 2015 – zwolniono 190 osób – laureatów i finalistów Olimpiady Literatury i Języka Polskiego.

TABELA 2. ZDAJĄCY ROZWIĄZUJĄCY ZADANIA W ARKUSZACH DOSTOSOWANYCH

Zdający rozwiązujący zadania w arkuszach dostosowanych	z autyzmem, w tym z zespołem Aspergera	555
	słabowidzący	111
	niewidomi	6
	słabosłyszący	175
	niesłyszący	48
	z niepełnosprawnością ruchową spowodowaną mózgowym porażeniem dziecięcym	16
	z zaburzeniem widzenia barw	4
	o których mowa w art. 2 ust. 1 ustawy ² (obywatele Ukrainy)	11
	Ogółem	926

² Ustawa z dnia 12 marca 2022 r. o pomocy obywatelom Ukrainy w związku z konfliktem zbrojnym na terytorium tego państwa (Dz.U. z 2023 r. poz. 103, z późn. zm.).

Poziom podstawowy. Przebieg egzaminu

TABELA 3. INFORMACJE DOTYCZĄCE PRZEBIEGU EGZAMINU

Termin egzaminu		4 maja 2023	
Czas trwania egzaminu dla arkusza standardowego		170 minut	
Liczba szkół		3 005	
Liczba zespołów egzaminatorów*		114	
Liczba egzaminatorów*		1 877	
Liczba obserwatorów ³ (§ 8 ust. 1)		265	
Liczba unieważnień ⁴	w przypadku:		
	art. 44zzv pkt 1	stwierdzenia niesamodzielnego rozwiązywania zadań przez zdającego	0
	art. 44zzv pkt 2	wniesienia lub korzystania przez zdającego w sali egzaminacyjnej z urządzenia telekomunikacyjnego	10
	art. 44zzv pkt 3	zakłócenia przez zdającego prawidłowego przebiegu egzaminu	0
	art. 44zzw ust. 1	stwierdzenia podczas sprawdzania pracy niesamodzielnego rozwiązywania zadań przez zdającego	0
	art. 44zzy ust. 7	stwierdzenie naruszenia przepisów dotyczących przeprowadzenia egzaminu maturalnego	2
	art. 44zzy ust. 10	niemożność ustalenia wyniku (np. zaginięcie karty odpowiedzi)	0
Liczba wglądów ⁴ (art. 44zzz)		630	

*Dane dotyczą obu poziomów egzaminu (podstawowego i rozszerzonego) łącznie.

³ Rozporządzenie Ministra Edukacji Narodowej z dnia 21 grudnia 2016 r. w sprawie szczegółowych warunków i sposobu przeprowadzania egzaminu maturalnego (Dz.U. z 2016 r. poz. 2223, z późn. zm.) – podano łącznie dla Formuły 2023 i Formuły 2015.

⁴ Ustawa z dnia 7 września 1991 r. o systemie oświaty (Dz.U. z 2022 r. poz. 2230).

Poziom podstawowy. Podstawowe dane statystyczne

Wyniki zdających

WYKRES 1. ROZKŁAD WYNIKÓW ZDAJĄCYCH

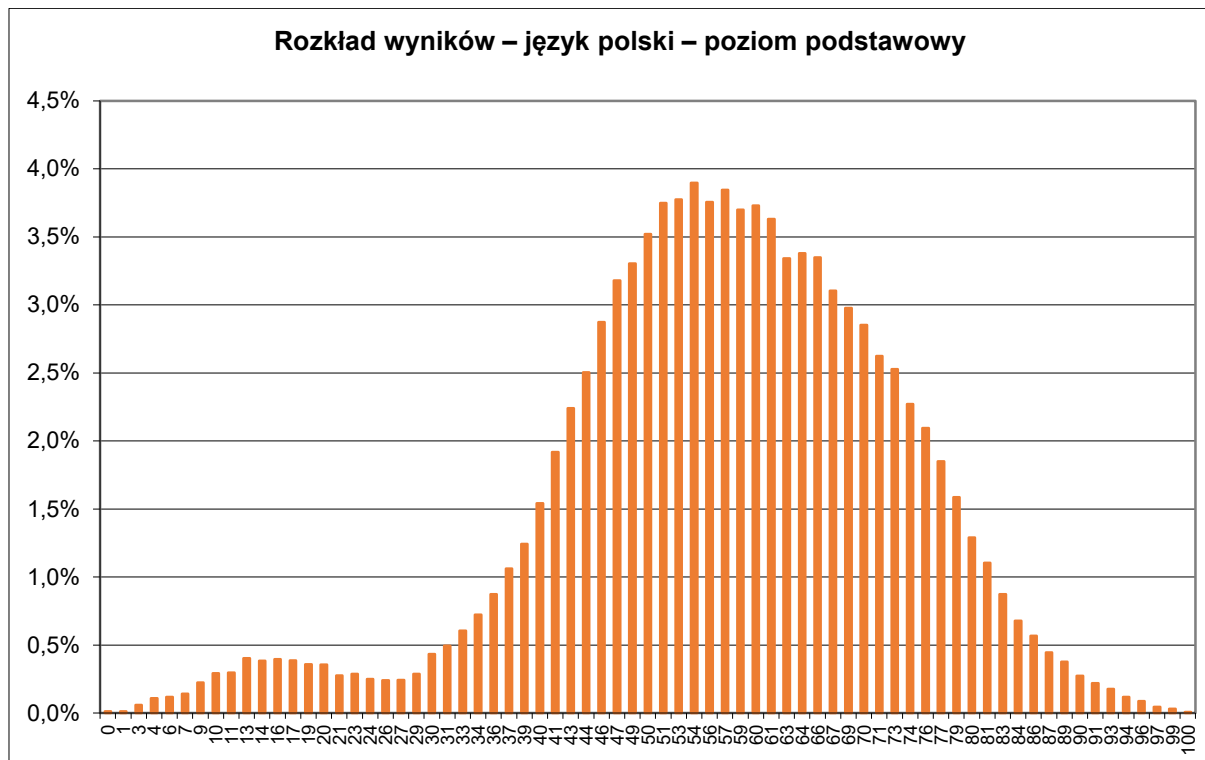


TABELA 4. WYNIKI ZDAJĄCYCH – PARAMETRY STATYSTYCZNE*

Zdający	Liczba zdających	Minimum (%)	Maksimum (%)	Mediana (%)	Modalna (%)	Średnia (%)	Odchylenie standardowe (%)	Odsetek sukcesów** (%)
Ogółem Formuła 2015	104 416	0	100	57	54	57	16	95

* Dane dotyczą wszystkich tegorocznych absolwentów. Parametry statystyczne są podane dla grup liczących 30 lub więcej zdających.

** Dane dotyczą tegorocznych absolwentów, którzy przystąpili do wszystkich egzaminów obowiązkowych.

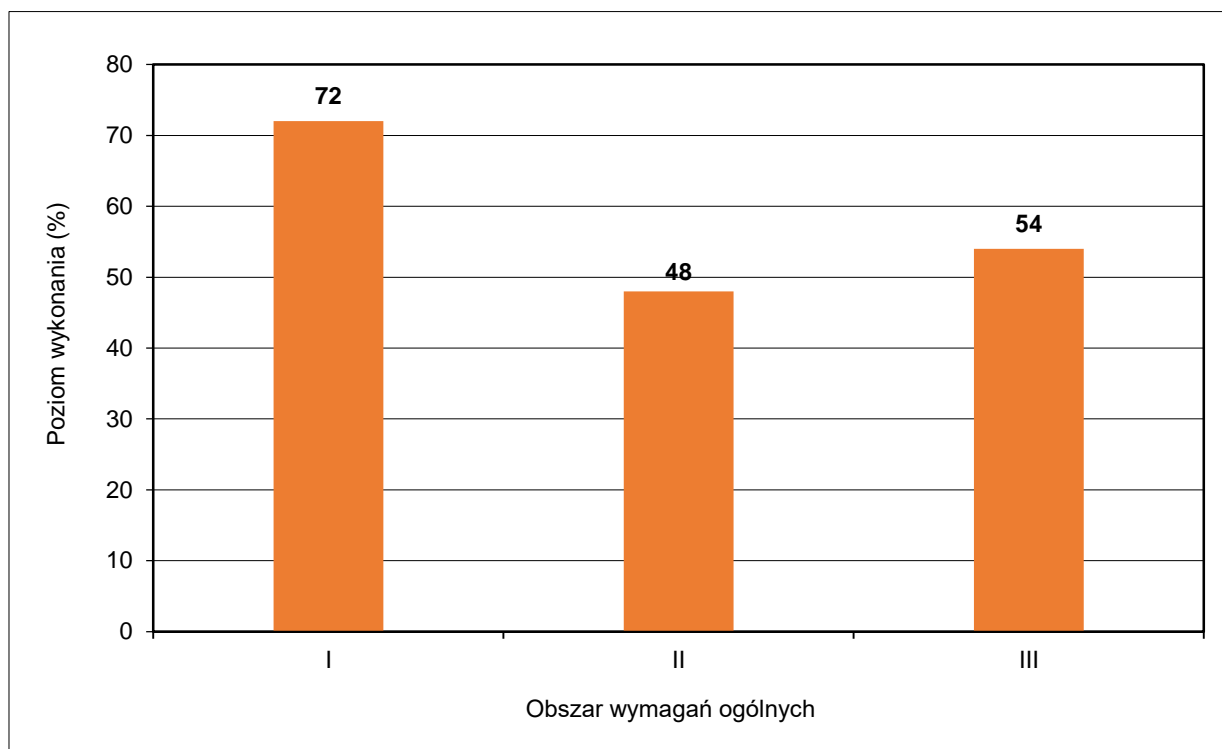
Poziom wykonania zadań

TABELA 5. POZIOM WYKONANIA ZADAŃ

Wymagania egzaminacyjne 2023			
Nr zad.	Wymagania ogólne	Wymagania szczegółowe	Poziom wykonania zadania (%)
1.	I. Odbiór wypowiedzi i wykorzystanie zawartych w nich informacji.	Zdający: 1.1) odczytuje sens całego tekstu [...] oraz wydzielonych przez siebie fragmentów [...]; 1.2) [...] odczytuje zawarte w odbieranych tekstach informacje zarówno jawne, jak i ukryte.	95
2.	I. Odbiór wypowiedzi i wykorzystanie zawartych w nich informacji.	Zdający: 1.1) odczytuje sens całego tekstu [...] oraz wydzielonych przez siebie fragmentów [...]; 1.2) [...] odczytuje zawarte w odbieranych tekstach informacje zarówno jawne, jak i ukryte; 1.5) wyróżnia [...] kluczowe pojęcia i twierdzenia w tekście argumentacyjnym [...].	75
3.	I. Odbiór wypowiedzi i wykorzystanie zawartych w nich informacji.	Zdający: 1.1) odczytuje sens całego tekstu [...] oraz wydzielonych przez siebie fragmentów [...]; 1.2) [...] odczytuje zawarte w odbieranych tekstach informacje zarówno jawne, jak i ukryte; 1.5) wyróżnia argumenty, kluczowe pojęcia i twierdzenia w tekście argumentacyjnym [...].	59
4.	I. Odbiór wypowiedzi i wykorzystanie zawartych w nich informacji.	Zdający: 1.1) odczytuje sens całego tekstu [...] oraz wydzielonych przez siebie fragmentów [...]; 1.2) [...] odczytuje zawarte w odbieranych tekstach informacje zarówno jawne, jak i ukryte; 1.5) wyróżnia argumenty, kluczowe pojęcia i twierdzenia w tekście argumentacyjnym [...].	81
5.	I. Odbiór wypowiedzi i wykorzystanie zawartych w nich informacji.	Zdający: 3.4) rozpoznaje [...] funkcje tekstu ([...] poetycką, ekspresywną, impresywną [...]).	64
6.	I. Odbiór wypowiedzi i wykorzystanie zawartych w nich informacji.	Zdający: 1.1) odczytuje sens całego tekstu [...] oraz wydzielonych przez siebie fragmentów [...]; 1.2) [...] odczytuje zawarte w odbieranych tekstach informacje zarówno jawne, jak i ukryte.	69
7.	I. Odbiór wypowiedzi i wykorzystanie zawartych w nich informacji.	Zdający: 1.1) odczytuje sens całego tekstu (a w nim znaczenia wyrazów [...]) [...]; potrafi objaśnić ich sens [...] na tle całości.	57
8.	I. Odbiór wypowiedzi i wykorzystanie zawartych w nich informacji.	Zdający: 1.1) odczytuje sens całego tekstu [...] oraz wydzielonych przez siebie fragmentów [...]; 1.2) [...] odczytuje zawarte w odbieranych tekstach informacje zarówno jawne, jak i ukryte; 1.5) wyróżnia argumenty, kluczowe pojęcia i twierdzenia w tekście argumentacyjnym [...].	79
9.1	II. Analiza i interpretacja tekstów kultury.	Zdający: zna teksty literackie i inne teksty kultury wskazane przez nauczyciela.	88

9.2.	I. Odbiór wypowiedzi i wykorzystanie zawartych w nich informacji. II. Analiza i interpretacja tekstów kultury.	Zdający: 1.1) odczytuje sens całego tekstu [...]; 1.2) [...] odczytuje zawarte w odbieranych tekstach informacje zarówno jawne, jak i ukryte [...]. Zdający: zna teksty literackie i inne teksty kultury wskazane przez nauczyciela.	28
10.	I. Odbiór wypowiedzi i wykorzystanie zawartych w nich informacji.	Zdający: 1.1) odczytuje sens wydzielonych przez siebie fragmentów [...]; potrafi objaśnić ich [...] funkcję na tle całości; 1.4) [...] rozpoznaje zastosowane [...] środki językowe i ich funkcje w tekście.	52
11.	I. Odbiór wypowiedzi i wykorzystanie zawartych w nich informacji.	Zdający: 1.1) odczytuje sens [...] wydzielonych przez siebie fragmentów; potrafi objaśnić ich [...] funkcję na tle całości; 1.4) [...] rozpoznaje zastosowane [...] środki językowe i ich funkcje w tekście.	65
12.	I. Odbiór wypowiedzi i wykorzystanie zawartych w nich informacji. III. Tworzenie wypowiedzi.	Zdający: 1.5) wyróżnia argumenty, kluczowe pojęcia i twierdzenia w tekście argumentacyjnym, dokonuje jego logicznego streszczenia. Zdający: 1.6) wykonuje różne działania na tekście cudzym ([...] streszcza [...]).	33
13.	Wypracowanie (poziom spełnienia wymagań w zakresie tworzenia dłuższego tekstu pisanego ujęty łącznie dla rozprawki problemowej oraz interpretacji utworu literackiego)		
Treść	I. Odbiór wypowiedzi i wykorzystanie zawartych w nich informacji. II. Analiza i interpretacja tekstów kultury.	Zdający: 1.1) odczytuje sens całego tekstu [...]; 1.2) [...] odczytuje zawarte w odbieranych tekstach informacje zarówno jawne, jak i ukryte [...]. Zdający: 1.2) określa problematykę utworu; 2.2) rozpoznaje w utworze sposoby kreowania świata przedstawionego i bohatera ([...] sytuacja liryczna, akcja); 3.2) wykorzystuje w interpretacji utworu konteksty [...]; 3.3) porównuje funkcjonowanie tych samych motywów w różnych utworach literackich.	48
Poprawność rzeczowa			74
Zamyśl kompozycyjny	III. Tworzenie wypowiedzi.	Zdający: 1.1) tworzy dłuższy tekst pisany [...] (rozprawka, [...]) interpretacja utworu literackiego [...] zgodnie z podstawowymi regułami jego organizacji, przestrzegając zasad spójności znaczeniowej i logicznej; 1.2) przygotowuje wypowiedź [...] (wybiera [...] odpowiedni układ kompozycyjny, analizuje temat, wybiera formę kompozycyjną, [...] dobiera właściwe słownictwo); 1.3) tworzy samodzielną wypowiedź argumentacyjną według podstawowych zasad logiki i retoryki (stawia tezę lub hipotezę, dobiera argumenty, porządkuje je, hierarchizuje, dokonuje ich selekcji pod względem	65

Spójność lokalna		użyteczności w wypowiedzi, podsumowuje, dobiera przykłady ilustrujące wywód myślowy, przeprowadza prawidłowe wnioskowanie).	80
Stosowność stylu	III. Tworzenie wypowiedzi.	Zdający: 2.1) rozróżnia normę językową wzorcową oraz użytkową i stosuje się do nich (gimnazjum); 2.2) sprawnie posługuje się oficjalną i nieoficjalną odmianą polszczyzny; zna granice stosowania slangu młodzieżowego (gimnazjum).	81
Poprawność językowa		Zdający: 2.1) operuje słownictwem z określonych kręgów tematycznych [...]; 2.3) tworząc wypowiedzi, dąży do precyzyjnego wystawiania się [...] (gimnazjum); 2.4) stosuje związki frazeologiczne, rozumiejąc ich znaczenie (gimnazjum); 2.5) stosuje różne rodzaje zdań we własnych tekstach [...] (gimnazjum); 2.10) stosuje poprawne formy odmiany [...] wyrazów w związkach składniowych (gimnazjum).	45
Poprawność zapisu		Zdający: 1.4) dokonuje starannej redakcji tekstu napisanego, poprawia ewentualne błędy [...] ortograficzne oraz interpunkcyjne (gimnazjum); 2.2) sprawnie posługuje się oficjalną [...] odmianą polszczyzny (gimnazjum); 2.6) wykorzystuje wiedzę o składni w stosowaniu reguł interpunkcyjnych [...] (gimnazjum).	38

WYKRES 2. POZIOM WYKONANIA ZADAŃ W OBSZARZE WYMAGAŃ OGÓLNYCH

Poziom rozszerzony. Opis arkusza egzaminu maturalnego

W roku szkolnym 2022/2023 egzamin maturalny z języka polskiego został przeprowadzony na podstawie wymagań egzaminacyjnych określonych w rozporządzeniu Ministra Edukacji i Nauki z dnia 1 sierpnia 2022 r.⁵

Egzamin z języka polskiego na poziomie rozszerzonym polegał na napisaniu wypracowania na jeden z dwóch tematów zamieszczonych w arkuszu egzaminacyjnym.

Temat 1. (*Określ, jaki problem podejmuje Adam Kulawik w podanym tekście. Zajmij stanowisko wobec rozwiązania przyjętego przez autora, odwołując się do tego tekstu oraz innych tekstów kultury. Twoja praca powinna liczyć co najmniej 300 wyrazów.*) wymagał od zdającego napisania wypowiedzi argumentacyjnej związanej z dołączonym fragmentem tekstu teoretycznoliterackiego Adama Kulawika pt. *Postać literacka*.

Temat 2. (*Dokonaj interpretacji porównawczej podanych tekstów. Twoja praca powinna liczyć co najmniej 300 wyrazów.*) wymagał napisania wypowiedzi zawierającej interpretację porównawczą utworów poetyckich: *Drzewo to dom* Julii Hartwig oraz *Na lipę* Jana Kochanowskiego.

Za napisanie wypracowania można było uzyskać 40 punktów.

Poziom rozszerzony. Dane dotyczące populacji zdających

TABELA 6. ZDAJĄCY ROZWIĄZUJĄCY ZADANIA W ARKUSZU STANDARDOWYM*

Liczba zdających (Formuła 2015)		10 801
	ze szkół na wsi	418
	ze szkół w miastach do 20 tys. mieszkańców	1 778
	ze szkół w miastach od 20 tys. do 100 tys. mieszkańców	4 167
	ze szkół w miastach powyżej 100 tys. mieszkańców	4 438
	ze szkół publicznych	9 829
	ze szkół niepublicznych	972
	kobiety	7 622
	mężczyźni	3 179
	bez dysleksji rozwojowej	9 561
	z dysleksją rozwojową	1 240

* Dane w tabeli dotyczą wszystkich tegorocznych absolwentów.

Z egzaminu – w Formule 2023 i Formule 2025 – zwolniono 190 osób – laureatów i finalistów Olimpiady Literatury i Języka Polskiego.

⁵ Rozporządzenie Ministra Edukacji i Nauki z dnia 1 sierpnia 2022 r. w sprawie wymagań egzaminacyjnych dla egzaminu maturalnego przeprowadzanego w roku szkolnym 2022/2023 i 2023/2024 (Dz.U. poz. 1698).

TABELA 7. ZDAJĄCY ROZWIĄZUJĄCY ZADANIA W ARKUSZACH DOSTOSOWANYCH

Zdający rozwiązujący zadania w arkuszach dostosowanych	z autyzmem, w tym z zespołem Aspergera	45
	słabowidzący	19
	niewidomi	0
	słabosłyszący	18
	niesłyszący	3
	z niepełnosprawnością ruchową spowodowaną mózgowym porażeniem dziecięcym	5
	z zaburzeniem widzenia barw	2
Ogółem	92	

Poziom rozszerzony. Przebieg egzaminu

TABELA 8. INFORMACJE DOTYCZĄCE PRZEBIEGU EGZAMINU

Termin egzaminu		17 maja 2023	
Czas trwania egzaminu dla arkusza standardowego		180 minut	
Liczba szkół		1 869	
Liczba zespołów egzaminatorów*		114	
Liczba egzaminatorów*		1 877	
Liczba obserwatorów ⁶ (§ 8 ust. 1)		30	
Liczba unieważnień ⁷	art. 44zzv pkt 1	stwierdzenia niesamodzielnego rozwiązywania zadań przez zdającego	0
	art. 44zzv pkt 2	wniesienia lub korzystania przez zdającego w sali egzaminacyjnej z urządzenia telekomunikacyjnego	0
	art. 44zzv pkt 3	zakłócenia przez zdającego prawidłowego przebiegu egzaminu	0
	art. 44zzw ust. 1	stwierdzenia podczas sprawdzania pracy niesamodzielnego rozwiązywania zadań przez zdającego	0
	art. 44zzy ust. 7	stwierdzenie naruszenia przepisów dotyczących przeprowadzenia egzaminu maturalnego	1
	art. 44zzy ust. 10	niemożność ustalenia wyniku (np. zaginięcie karty odpowiedzi)	0
Liczba wglądów ⁷ (art. 44zzz)		149	

* Dane dotyczą obu poziomów egzaminu (podstawowego i rozszerzonego) łącznie.

⁶ Rozporządzenie Ministra Edukacji Narodowej z dnia 21 grudnia 2016 r. w sprawie szczegółowych warunków i sposobu przeprowadzania egzaminu maturalnego (Dz.U. z 2016 r. poz. 2223, z późn. zm.) – podano łącznie dla Formuły 2023 i Formuły 2015.

⁷ Ustawa z dnia 7 września 1991 r. o systemie oświaty (Dz.U. z 2022 r. poz. 2230).

Poziom rozszerzony. Podstawowe dane statystyczne

Wyniki zdających

WYKRES 3. ROZKŁAD WYNIKÓW ZDAJĄCYCH

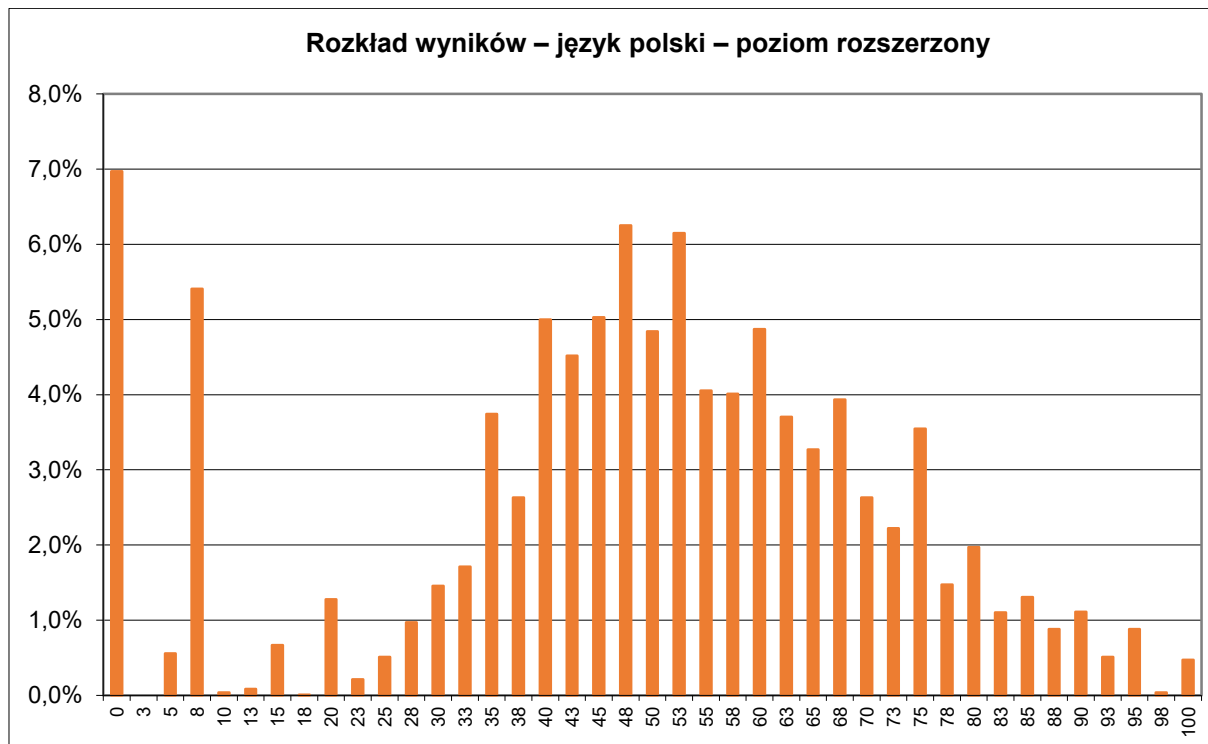


TABELA 9. WYNIKI ZDAJĄCYCH – PARAMETRY STATYSTYCZNE*

Zdający	Liczba zdających	Minimum (%)	Maksimum (%)	Mediana (%)	Modalna (%)	Średnia (%)	Odchylenie standardowe (%)
Ogółem Formuła 2015	10 801	0	100	50	0	49	23

* Dane dotyczą wszystkich tegorocznych absolwentów. Parametry statystyczne są podane dla grup liczących 30 lub więcej zdających.

Poziom wykonania zadań

TABELA 10. POZIOM WYKONANIA ZADANIA (poziom spełnienia wymagań w zakresie tworzenia dłuższego tekstu pisanego ujęto łącznie dla wypowiedzi argumentacyjnej i interpretacji porównawczej)

Wymagania egzaminacyjne 2023			
Kryt.	Wymagania ogólne	Wymagania szczegółowe	Poziom wykonania (%)
Treść	I. Odbiór wypowiedzi i wykorzystanie zawartych w nich informacji.	Zdający: 1.1. odczytuje sens całego tekstu [...]; 1.2. [...] odczytuje zawarte w odbieranych tekstach informacje zarówno jawne, jak i ukryte [...]; 1.4) wskazuje charakterystyczne cechy stylu danego tekstu, rozpoznaje zastosowane w nim środki językowe i ich funkcje w tekście; 1.7) rozpoznaje w wypowiedzi ironię, objaśnia jej mechanizm i funkcję; PR 1.2) twórczo wykorzystuje wypowiedzi krytycznoliterackie i teoretycznoliterackie (np. recenzja, szkic, artykuł, esej).	46
Poprawność rzeczowa	II. Analiza i interpretacja tekstów kultury.	Zdający: 1.2) określa problematykę utworu; 1.3) rozpoznaje konwencję literacką [...]; 2.1) wskazuje zastosowane w utworze środki wyrazu artystycznego i ich funkcje [...] oraz inne wyznaczniki poetyki danego utworu (z zakresu podstaw wersyfikacji, kompozycji, genologii) i określa ich funkcje; 2.2) rozpoznaje w utworze sposoby kreowania świata przedstawionego i bohatera ([...] sytuacja liryczna [...]); 2.3) porównuje utwory literackie lub ich fragmenty (dostrzega cechy wspólne i różne); PR 2.1) wskazuje związki między różnymi aspektami utworu (estetycznym, etycznym i poznawczym); PR 2.3) rozpoznaje aluzje literackie i symbole kulturowe [...] oraz ich funkcję ideową i kompozycyjną, a także znaki tradycji [...];	54
Zamysł kompozycyjny		3.1) wykorzystuje w interpretacji elementy znaczące dla odczytania sensu utworu (np. słowa-klucze, wyznaczniki kompozycji); 3.2) wykorzystuje w interpretacji utworu konteksty [...]; 3.3) porównuje funkcjonowanie tych samych motywów w różnych utworach literackich; 3.4) odczytuje treści alegoryczne i symboliczne utworu; PR 3.1) dostrzega i komentuje estetyczne wartości utworu literackiego; 3.2) przeprowadza interpretację porównawczą utworów literackich; PR 4.1) wskazuje różne sposoby wyrażania wartościowań w tekstach.	52

Spójność lokalna	III. Tworzenie wypowiedzi.	<p>Zdający:</p> <p>1.1) tworzy dłuższy tekst pisany [...] (rozprawka, [...]) interpretacja utworu literackiego [...] zgodnie z podstawowymi regułami jego organizacji, przestrzegając zasad spójności znaczeniowej i logicznej;</p> <p>1.2) przygotowuje wypowiedź (wybiera formę gatunkową i odpowiedni układ kompozycyjny, analizuje temat, wybiera formę kompozycyjną, [...] dobiera właściwe słownictwo);</p> <p>1.3) tworzy samodzielną wypowiedź argumentacyjną według podstawowych zasad logiki i retoryki [...].</p>	64
Stosowność stylu	III. Tworzenie wypowiedzi.	<p>2.1) rozróżnia normę językową wzorcową oraz użytkową i stosuje się do nich (gimnazjum);</p> <p>2.2) sprawnie posługuje się oficjalną i nieoficjalną odmianą polszczyzny; zna granice stosowania slangu młodzieżowego (gimnazjum).</p>	75
Poprawność językowa		<p>2.1) operuje słownictwem z określonych kręgów tematycznych [...];</p> <p>2.3) tworząc wypowiedzi, dąży do precyzyjnego wysławiania się [...] (gimnazjum);</p> <p>2.4) stosuje związki frazeologiczne, rozumiejąc ich znaczenie (gimnazjum);</p> <p>2.5) stosuje różne rodzaje zdań we własnych tekstach [...] (gimnazjum);</p> <p>2.10) stosuje poprawne formy odmiany [...] wyrazów w związkach składniowych [...] (gimnazjum).</p>	34
Poprawność zapisu		<p>1.4) dokonuje starannej redakcji tekstu napisanego, poprawia ewentualne błędy [...] ortograficzne oraz interpunkcyjne (gimnazjum);</p> <p>2.2) sprawnie posługuje się oficjalną [...] odmianą polszczyzny (gimnazjum);</p> <p>2.6) wykorzystuje wiedzę o składni w stosowaniu reguł interpunkcyjnych [...] (gimnazjum).</p>	31