

**Miejsce
na naklejkę**

MHS-R1 1P-082

EGZAMIN MATURALNY Z HISTORII SZTUKI

**MAJ
ROK 2008**

POZIOM ROZSZERZONY

Czas pracy 180 minut

Instrukcja dla zdającego

1. Sprawdź, czy arkusz egzaminacyjny zawiera 16 stron (zadania 1 – 14). Ewentualny brak zgłoś przewodniczącemu zespołu nadzorującego egzamin.
2. Arkusz zawiera trzy części. Część pierwsza wymaga pisania, część druga wymaga analizy formalnej dzieł, a trzecia części napisania wypracowania na jeden z podanych tematów. Temat wybrany do opracowania podkreśl.
3. Pisz czytelnie. Używaj długopisu/pióra tylko z czarnym tuszem/atramentem.
4. Nie używaj korektora, a błędne zapisy wyraźnie przekreśl.
5. Pamiętaj, że napisy w brudnopisie nie podlegają ocenie.
6. Na każdej odpowiedzi wpisz swoją datę urodzenia i PESEL. Nie wpisuj żadnych znaków w części przeznaczonej dla egzaminatora.



Za rozwiązanie
wszystkich zadań
można otrzymać
łącznie
50 punktów

Życzymy powodzenia!

**Wypełnia zdający przed
rozpoczęciem pracy**

--	--	--	--	--	--	--	--	--	--

PESEL ZDAJĄCEGO

--	--	--

**KOD
ZDAJĄCEGO**

CZEŚĆ I. TEST

Zadanie 1. (2 pkt)

Pod reprodukcjami dzieł wpisz:

- a) nazwisko autora,
- b) wiek, w którym powstało dzieło.



A

autor *Rafael*wiek *XVI*

B

autor *Giotto*wiek *XIV*

C

autor *Caravaggio*wiek *XVII*

D

autor *Jan van Eyck*wiek *XV*

Zadanie 2. (1 pkt)

Uzupełnij tabelę, wpisując w odpowiednie miejsca nazwy technik malarskich wybrane z listy zamieszczonej poniżej.

malarstwo olejne, pastel, akryl, fresk, tempera, enkaustyka

Dzieło	Technika
<i>Portret trumienny z El-Fajum</i>	<i>enkaustyka</i>
Masaccio, <i>Grosz czynszowy</i>	<i>fresk</i>
Botticelli, <i>Narodziny Wenus</i>	<i>tempera</i>
S. I. Witkiewicz, <i>Portret Neny Stachurskiej</i>	<i>pastel</i>
Watteau, <i>Odjazd na Cyterę</i>	<i>malarstwo olejne</i>

Zadanie 3. (2 pkt)

Wyjaśnij pojęcia.

Rocaille

Ornament w kształcie muszli, typowy dla rokoka.

Abakus

Górna część głowicy kolumny (kwadratowa płyta na głowicy kolumny).

Weduta

Pejzaż przedstawiający widok miasta.

Zadanie 4. (2 pkt)

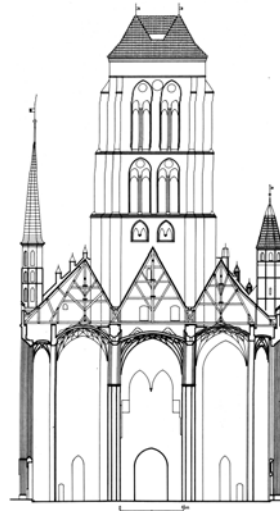
Uzupełnij tabelę, wpisując autora dzieła i kierunek, do którego ono przynależy.

Dzieło	Autor	Kierunek
<i>Jedyna forma ciągłości w przestrzeni</i>	<i>Boccioni</i>	<i>futuryzm</i>
<i>Skąły kredowe na Rugii</i>	<i>Friedrich</i>	<i>romantyzm</i>
<i>Nocna kawiarnia w Arles</i>	<i>van Gogh</i>	<i>postimpresjonizm</i>
<i>Portret Gertrudy Stein</i>	<i>Picasso</i>	<i>kubizm</i>
<i>Puszka zupy Campbell's</i>	<i>Warhol</i>	<i>pop-art</i>

Wypełnia egzaminator!	Nr zadania	1.	2.	3.	4.
	Maks. liczba pkt	2	1	2	2
	Uzyskana liczba pkt				

Zadanie 5. (3 pkt)

Poniżej przedstawiono widok, przekrój i plan kościoła.

**a) Podaj:**

- wezwanie kościoła.

Najświętszej Marii Panny

- miasto, w którym się znajduje.

Gdańsk

- styl, w którym go wzniesiono.

gotyk

b) Zanalizuj plan budowli, podając trzy informacje.

Korpus trójnawowy, prezbiterium zamknięte ścianą prostą, sklepienia gwiaździste i kryształowe.

c) Określ, czy kościół wybudowano w systemie bazylikowym, czy halowym. Odpowiedź uzasadnij.

Kościół w systemie halowym – wszystkie nawy są równej wysokości.

Zadanie 6. (1 pkt)

Spośród wymienionych obiektów architektonicznych podkreśl trzy, które są dziełami Le Corbusiera.

- A. Budynek Bauhausu w Dessau
- B. Unité d'Habitation w Marsylii
- C. Opera w Sydney
- D. Kaplica w Ronchamp
- E. Willa Savoye w Poissy
- F. Dom nad wodospadem

Zadanie 7. (1 pkt)

Uzupełnij tabelę, przyporządkowując nazwisko malarza celowi jego podróży artystycznej, która wpłynęła na jego twórczość. Nazwiska malarzy dobierz z listy zamieszczonej poniżej.

Nicolas Poussin, Rembrandt van Rijn, Vincent van Gogh, Paul Gauguin, Eugène Delacroix, Albrecht Dürer

Cel podróży artystycznej	Artysta
Wenecja	<i>Dürer</i>
Maroko i Algieria	<i>Delacroix</i>
Martinika i Tahiti	<i>Gauguin</i>
Rzym	<i>Poussin</i>

Zadanie 8. (1 pkt)

Podkreśl nazwiska dwóch artystów, których zaliczyć można do nurtu zwanego caravaggionizmem.

- A. Claude Lorrain
- B. Francisco de Zurbarán
- C. Georges de La Tour
- D. Andrea Pozzo
- E. Rafael Santi

Wypełnia egzaminator!	Nr zadania	5.	6.	7.	8.
	Maks. liczba pkt	3	1	1	1
	Uzyskana liczba pkt				

Zadanie 9. (3 pkt)

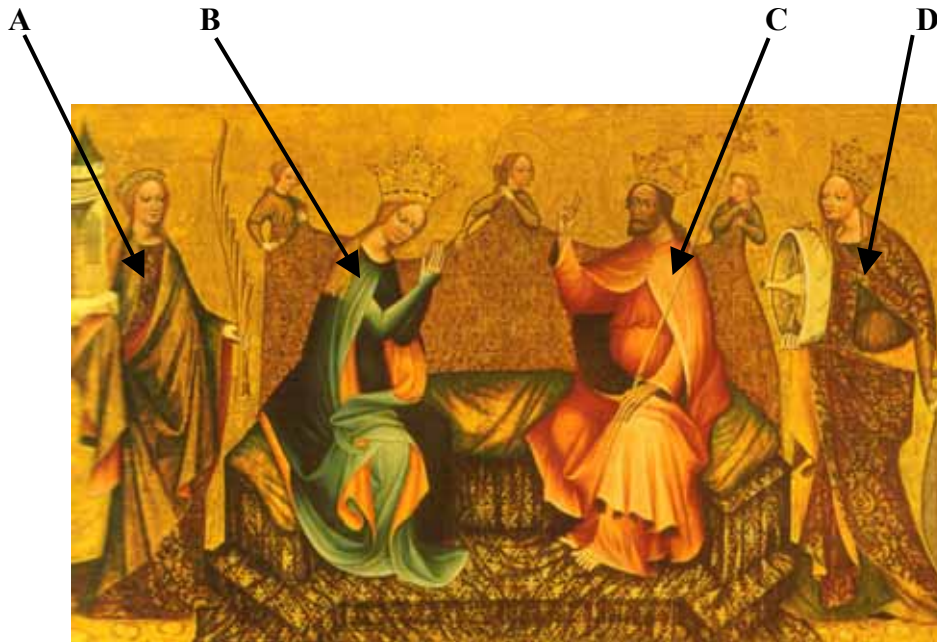
Przedstawione na ilustracji dzieło opisz według podanych poleceń.



a) Rozpoznaj i podaj:	autora rzeźby.	<i>Canova</i>
	imię i nazwisko portretowanej.	<i>Paulina Borghese (Paulina Bonaparte)</i>
	styl.	<i>klasycyzm (neoklasycyzm)</i>
	materiał rzeźbiarski.	<i>marmur (marmur i brąz)</i>
b) Podaj nazwę epoki, której dzieła inspirowały artystę.	<i>antykwizm (starożytność)</i>	
c) Wymień trzy cechy stylu rzeźby.	<ul style="list-style-type: none"> <i>– idealizacja</i> <i>– antykizacja</i> <i>– wystudiowana poza</i> 	

Zadanie 10. (1 pkt)

Zidentyfikuj postaci występujące w kwaterze Ołtarza Grudziądzkiego. Wpisz imiona postaci obok oznaczeń literowych.



- A. *św. Barbara*
- B. *Najświętsza Maria Panna*
- C. *Chrystus*
- D. *św. Katarzyna*

Zadanie 11. (1 pkt)

Określ, w kręgu czyjego mecenatu powstały następujące dzieła. Imiona postaci wybierz spośród podanych poniżej i wpisz obok właściwych dzieł.

Oktawian August, Juliusz Cezar, Perykles, Konstantyn Wielki, Hadrian

- A. Willa cesarska w Tivoli *Hadrian*
- B. Partenon *Perykles*
- C. Pierwsza bazylika św. Piotra w Watykanie *Konstantyn Wielki*
- D. Ara Pacis *Oktawian August*

Wypełnia egzaminator!	Nr zadania	9.	10.	11.
	Maks. liczba pkt	3	1	1
	Uzyskana liczba pkt			

Zadanie 12. (2 pkt)

Przyjrzyj się reprodukcjom obrazów Jerzego Dudy-Gracza, a następnie wpisz do tabeli autorów i tytuły dzieł, które stały się inspiracjami do ich powstania.



A



B



C

Obraz	Źródła inspiracji	
	autor	tytuł
A	<i>Manet</i>	<i>Śniadanie na trawie</i>
B	<i>Giorgione</i>	<i>Śpiąca Wenus</i>
C	<i>Piotr Bruegel Starszy</i>	<i>Wieża Babel</i>

Wypełnia egzaminator!	Nr zadania	12.
	Maks. liczba pkt	2
	Uzyskana liczba pkt	

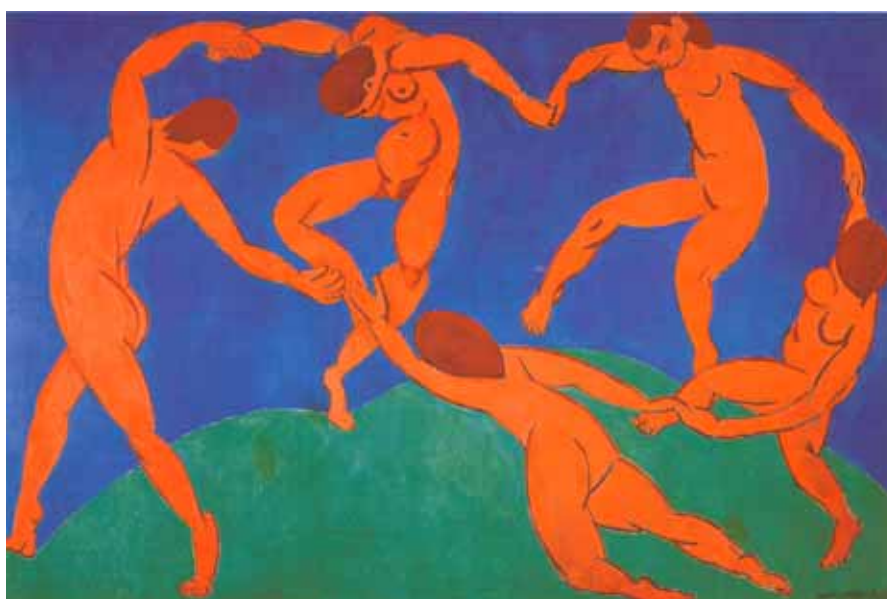
CZEŚĆ II. ANALIZA PORÓWNAWCZA

Obraz A



Pieter Bruegel Starszy, *Taniec pod szubienicą*, 1568 r., olej na desce, 45,9 x 50,8 cm, Hessisches Landesmuseum, Darmstadt

Obraz B



Henri Matisse, *Taniec*, 1910 r., olej na płótnie, 260 x 391 cm, Ermitaż, Sankt Petersburg

Zadanie 13. (20 pkt)

Przeanalizuj formę obrazów A i B według podanych punktów.

A. Opis i cechy kompozycji (6 pkt)

Obraz A	Obraz B
<ul style="list-style-type: none"> – kształt pola obrazowego (format obrazu): prostokąt zbliżony do kwadratu – pejzaż ze sztafażem (kompozycja wielofiguralna w pejzażu) – dominują kierunki wertykalne – kompozycja zdynamizowana licznymi diagonalami i łukami – centrum kompozycyjne stanowi szubienica – kompozycja asymetryczna; skupienie elementów kompozycyjnych z lewej strony obrazu – linia horyzontu podniesiona – kompozycja wieloplanowa; plany nakładają się kulisowo – głębia sugerowana perspektywą powietrzną zbieżną 	<ul style="list-style-type: none"> – kształt pola obrazowego (format obrazu): prostokąt leżący – kompozycja wielofiguralna – kompozycja zamknięta – kompozycja oparta na elipsie – kompozycja dynamiczna – silny podział tła na dwie strefy – dążenie do symetrii – brak zaznaczonego centrum kompozycyjnego – głównym elementem kompozycji są sylwetki tańczących postaci ujęte w monumentalnej skali – obniżona linia horyzontu – jednoplanowość – brak tradycyjnych metod ukazania przestrzeni; przestrzeń sugerowana jedynie perspektywą kulisową

B. Kolorystyka (4 pkt)

Obraz A	Obraz B
<ul style="list-style-type: none"> – szeroka gama barwna – przeważają barwy ziemi – wyraźne akcenty kolorystyczne czerwieni i błękitu – na pierwszym planie barwy ciepłe, na drugim chłodne zgodnie z zasadą perspektywy barwnej – zauważalne kontrasty temperaturowe – barwy stonowane 	<ul style="list-style-type: none"> – szeroka gama barwna (barwy chłodne i ciepłe) – kontrast temperaturowy – występują tylko trzy kolory: zieleń, błękit i czerwień – równowaga tonów ciepłych i chłodnych – barwy nasycone – plamy barwne zamknięte wyrazistym konturem (cloisonizm)

C. Światłocien i modelunek (4 pkt)

Obraz A	Obraz B
<ul style="list-style-type: none"> – światło rozproszone – źródło światła poza obrazem – światło naturalne – światło pada z lewej strony – płytki modelunek światłocieniowy 	<ul style="list-style-type: none"> – brak tradycyjnego światłocienia – synteza światła i koloru (kolor nośnikiem światła) – światło równomiernie rozłożone

D. Ekspresja i środki wyrazu artystycznego (4 pkt)

Obraz A	Obraz B
<ul style="list-style-type: none"> – symbolika tańca pod szubienicą (alegoria życia ludzkiego) – realistyczna obserwacja pejzażu i obyczajów – brak indywidualizacji postaci – motyw szubienicy wprowadza niepokój – ekspresja postaci wyrażona gestem i ruchami ciała – faktura stosunkowo gładka – równowaga zastosowanych środków rysunkowych i malarskich 	<ul style="list-style-type: none"> – z ruchów postaci tchnie radość – synteza formy (uproszczenie postaci), deformacja – dezindywidualizacja (brak cech indywidualnych) – ekspresja wyrażona ruchami ciała – faktura zróżnicowana, momentami prześwieca podłoże – głównym środkiem malarskim jest kolor

E. Wnioski końcowe dotyczące stylu i sposobu ujęcia (2 pkt)

<ul style="list-style-type: none"> – Obraz A jest renesansowy, obraz B fowistyczny. – Motyw tańca w pracy Bruegela oddany jest środkami realistycznymi. Matisse'a interesuje synteza form, oddanie samej istoty tańca.
--

Wypełnia egzaminator!	Nr zadania	13 A.	13 B.	13 C.	13 D.	13 E.
	Maks. liczba pkt	6	4	4	4	2
	Uzyskana liczba pkt					

CZĘŚĆ III. DŁUŻSZA WYPOWIEDŹ NA TEMAT

Zadanie 14. (10 pkt)

Temat 1. Na podstawie trzech wybranych przykładów (innych niż zamieszczone w arkuszu) z różnych epok i kierunków przedstaw funkcje motywu tańca w sztuce, eksponując różnice formalne w ujęciach tego tematu.

Taniec to jedna z najstarszych znanych ludzkości sztuk. Pełnił on różne funkcje: rytualne, magiczne, ale też był miłym sposobem spędzania czasu. Tańczono zarówno w cieniu strzech, jak i na dworach królewskich. Wielu twórców fascynował taniec. Wykorzystując ten motyw malarze i rzeźbiarze interpretowali go rozmaicie.

Korowód tańczących przy dźwiękach tamburynu dziewcząt przedstawił na swym fresku, obrazującym skutki dobrych rządów, Ambrogio Lorenzetti w Palazzo Pubblico w Sienie. Ukazane z perspektywy lotu ptaka sylwetki tańczących wyeksponowano na pierwszym planie. Wokół nich tętni życiem szczęśliwe miasto – Siena, z tak charakterystyczną dla niej architekturą. Kupcy ukazani na tej weducie prowadzą intratne transakcje, kwitną różne gałęzie rzemiosła. Taniec jest tu zatem wyrazem szczęścia, panującego w mieście, nad którym pieczę sprawują przedstawione na sąsiednim fresku cnoty, takie jak m.in. Męstwo, Roztropność, Sprawiedliwość. Nie bez znaczenia pozostaje też liczba tańczących postaci – dziewięć. Bywają one interpretowane jako muzy, których działaniom sprzyja pokój. Sylwetki tańczących, zgodnie z konwencją panującą w czternastowiecznej Sienie, są bardzo smukłe. Zróżnicowane kolorystycznie suknie postaci ożywiają kompozycję. Fałdy układają się w wyrafinowane, wyrysowane misterną linią formy, z których słyęli mistrzowie sieneńscy, tacy jak Duccio czy Simone Martini. Niezwykle harmonijny jest także układ tańczącego korowodu – postaci formują grupę zbliżoną kształtem do ósemki, przechodząc pod splecionymi rękoma dwóch tańczących dziewcząt.

Taniec jako wyraz szczęścia wielokrotnie przedstawiali też mistrzowie późniejszych epok. Tańczące korowody wypełniają renesansowe płótna Piotra

Bruegela Starszego („Taniec chłopski”, „Taniec weselny”) i wzorującego się na nim mistrza flandryjskiego baroku – Rubensa („Wiejska zabawa”). Podobny nastrój mają także impresjonistyczne obrazy Renoira, jak „Moulin de la Galette”. Od czasów średniowiecza dostrzegano także symboliczne i metaforyczne znaczenie tańca. Traktowano ten motyw jako obraz ludzkiego życia, czego przykładem może być obraz Nicolasa Poussina, malarza baroku klasycyzującego we Francji „Taniec życia ludzkiego” czy barokowy „Taniec śmierci” z klasztoru bernardynów w Krakowie, przywołujący średniowieczny motyw *danse macabre*.

Jedną z prac, silnie nasyconą symboliką, jest protoekspresjonistyczny „Taniec życia” Edwarda Muncha. Norweski malarz, operując płaską plamą, deformacją i zaledwie pięcioma tonami barwnymi, stworzył niezwykle sugestywną wizję życia – tańca, rozgrywającego się między narodzinami a śmiercią. Niezwykła jest tu sceneria – pusta plaża nocą. Dwie postaci kobiece – jedna w bieli, druga w czerni zamykają z dwóch stron tańczącą grupę, niczym anioł i diabeł. W centrum kompozycji ukazana została para, skupiająca wzrok widza dzięki niezwykle nasyceniu czerwieni sukni kobiety. Czerwień ta, tworząca kontrast dopełnieniowy z zielenią trawy, ma też zabarwienie symboliczne, oznacza namiętność zarówno tę chwilową, wyzwoloną tańcem, jak i tę dłuższą – pasję życia.

Obraz tańca (jako wizualizacja namiętności) to domena nie tylko malarstwa, ale i rzeźby, czego przykładem jest XIX-wieczna grupa tańczących postaci, wyrzeźbiona przez Jeana Baptiste’a Carpeaux, stanowiąca dekorację Opery Paryskiej. Wyjątkowe połączenie czułości i namiętności przedstawia także w swej rzeźbie pt. „Walc” uczennica Rodina, Camille Claudel. Praca ta, wykonana z brązu, nawiązuje do biografii artystki, a zwłaszcza jej romansu z Rodinem. Rzeźba o niezwykle dynamicznej formie przedstawia dwie splecione sylwetki. W układzie kompozycyjnym dominują diagonale (ciągnące się od głów postaci przez plecy kobiety, fałdy jej szaty aż ku podstawie, a także kierunki

ułożenia rąk postaci). Przeciwstawiony jest nim pion ciała mężczyzny. Mnogość kierunków i optyczna atektonika wywołują wrażenie lekkości, pogłębionej jeszcze przez płynność formy torsów. Z całej kompozycji emanuje zmysłowość. Zróznicowana faktura potęguje ekspresję dzieła.

Jak widać na podstawie przytoczonych przykładów, szczególna popularność motywu tańca w sztuce związana jest z jego niezwykle bogactwem znaczeniowym. Malarze i rzeźbiarze chętnie przedstawiali tańczące postaci (Degas), pary (Claudel, Renoir) czy korowody (Lorenzetti, Bruegel), nadając tym przedstawieniom znaczenie dosłowne, ilustrujące rzeczywistość lub symboliczne, wyjaśniające i interpretujące ją.

Temat 2. Omawiając treść i formę czterech dzieł reprezentujących odmienne kierunki artystyczne powstałe w pierwszym dziesięcioleciu XX wieku (innych niż zamieszczone w arkuszu), wykaż różnorodność źródeł inspiracji artystów współczesnych.

Postimpresjoniści: Paul Cézanne, Vincent van Gogh, Paul Gauguin i Henry Toulouse-Lautrec dokonali jednego z największych przełomów w dziejach sztuki. Każdy z nich podążał niezależną drogą, ale wspólne im było zerwanie z malarstwem tradycyjnym, stanowiącym odwzorowanie natury. Odtąd obraz stał się nie tyle odzwierciedleniem rzeczywistości, co jej plastycznym ekwiwalentem. Przewartościowanie to otworzyło drogę ku nowym sposobom wypowiedzi. Pierwsze lata XX wieku to zatem czas intensywnego rozwoju kierunków awangardowych. Artyści fowizmu, ekspresjonizmu, kubizmu i futuryzmu, podążając drogą wytyczoną przez postimpresjonistów, burzyli swymi dziełami tradycyjne kategorie dzieła sztuki.

Stworzenie „Portretu pani Matisse z zieloną pręgą”, dzieła Henry’ego Matisse’a zbiegło się czasem z Wystawą w Salonie Jesiennym, na której debiutowali fowiści. Obraz ten, przedstawiający popiersie małżonki artysty, traktować można jako manifest artystyczny tego ugrupowania. Jego kompozycja i tematyka są tradycyjne. Nowatorstwo dzieła dotyczy przede wszystkim

kolorystyki. Zielona pręga dzieli płótno i twarz modelki na dwie strefy, obszar barw ciepłych i chłodnych. Barwa jest tu głównym środkiem formalnym, będącym jednocześnie nośnikiem jakości emocjonalnych obrazu. Dla fowizmu charakterystyczny jest tu abstrakcyjny, wyzwolony z okowów mimetyzmu koloryt oraz spontaniczność nakładania farby. W dziele zauważyć można jednak silne inspiracje malarstwem Paula Gauguina, wyrażające się w zastosowaniu płaskiej plamy, zacieśnieniu przestrzeni i w obwiedzeniu form zdecydowanym konturem (cloisonizm), a także fascynację sztuką Japonii, o której świadczyć może chociażby płaskość ujęcia i wyraźnie stylizowana fryzura kobiety.

W tym samym czasie w Dreźnie rozpoczęli działalność artyści z pierwszego ugrupowania niemieckich ekspresjonistów – Die Brücke. „Autoportret z modelką” to praca jednego z głównych przedstawicieli tej formacji, Ernsta Ludwiga Kirchnera. Płótno przedstawia dwie postaci we wnętrzu pracowni. Taki temat podejmowany był uprzednio przez wielu malarzy – wnętrza pracowni przedstawiali m.in. Vermeer, Courbet. Malarz jest odwrócony od modelki, nie wchodząc z nią w żaden kontakt emocjonalny. Uderzający chłód i wyobcowanie to spuścizna malarstwa prekursora ekspresjonistów – Edwarda Muncha. W obrazie zastosowano szeroką gamę barw chromatycznych, które tworzą silne kontrasty dopełnieniowe i powodują liczne dysonanse. Zastosowanie kontrastów temperaturowych, wprowadzających wewnętrzne napięcie do dzieła jest spuścizną późnych prac Vincenta van Gogha. W obrazie dominują typowe dla ekspresjonistów ostre formy, faktura jest celowo niestaranna, co wzmacnia nastrój niepokoju. Twarze postaci są silnie zdeformowane, aż do granic karykatury. Głowa mężczyzny, dzięki wielkim ciemnym oczodołom i wydatnym ustom, przypomina afrykańską maskę.

Sztuka plemiennej Afryki, przyswojona dla Europy przez Matisse’a, zafascynowała nie tylko Kirchnera, ale przede wszystkim jednego z największych twórców XX wieku Pabla Picassa. Jego namalowane w 1907 roku płótno –

„Panny z Avignon” – przedstawia pięć kobiet, prostytutek z ulicy Awiniońskiej w Barcelonie. Ich twarze zostały zdeformowane. Trzy postaci o wyolbrzymionych oczach, skupione w centrum kompozycji i po lewej jej stronie, wyraźnie inspirowane były romańskimi freskami katalońskimi, takimi jak choćby Pantokrator z Tahull. Z kolei dwie kobiety wyobrażone po prawej stronie zdradzają ewidentne zainteresowanie afrykańskimi maskami. Przestrzeń obrazu jest umowna. Uwagę zwraca także silna geometryzacja płótna. Bryła, widoczna w twórczości Picassa jeszcze rok wcześniej (portret Gertrudy Stein), rozpadła się tutaj na szereg równoległych płaszczyzn. Zaniknął całkowicie modelunek światłocieniowy, a perspektywę zbieżną zastąpiła suma malarskich spojrzeń. Rezygnacja z linearnie oddawanej głębi wskazuje jednoznacznie na inspirację Cézannem, który jako pierwszy podważył tę wywodzącą się jeszcze z renesansu metodę budowania przestrzeni w obrazie.

Futuryści włoscy, korzystając z formalnych odkryć ekspresjonistów i kubistów, wprowadzili do swojej sztuki zupełnie nowe tematy. Ich dzieła wyrastały z buntu przeciwko wartościom tradycyjnej sztuki i kultury. Najczęściej podejmowanymi tematami było: życie miasta z jego dynamiką, technika i cywilizacja współczesna, która stała się głównym źródłem ich inspiracji. Wiele uwagi poświęcili zjawisku ruchu. Dowodzi tego chociażby brązowa rzeźba Umberta Boccioniego „Jedyna forma ciągłości w przestrzeni”. Tematem pracy jest właśnie ruch, który stanowi tytułową jedyną formę ciągłości. Artysta przedstawił dynamicznie kroczącą postać zbudowaną z szeregu zgeometryzowanych płaszczyzn, inspirowanych kubizmem. Sylwetka jest silnie zdeformowana i nie przedstawia cech indywidualnych. Gładkie powierzchnie skontrastowane zostały fakturalnie z ostrymi krawędziami, co wzmacnia agresywną wymowę dzieła. Ruch został oddany poprzez zastosowanie techniki symultanizmu – ukazywania kilku następujących po sobie faz.

Artyści kierunków zmanifestowanych w początkach XX wieku sięgali po rozmaite źródła inspiracji. Najwięcej zawdzięczali postimpresjonistom

(kubiści przestrzeń, ekspresjoniści barwę, Matisse – kontur). Tematyka prac fowistów, ekspresjonistów i kubistów była z reguły dość tradycyjna, nowatorskie były za to środki formalne. Zupełnie nowe źródła inspiracji w początkach ubiegłego stulecia to kultura Afryki, inspirująca Kirchnera i Picassa oraz współczesna cywilizacja, będąca źródłem tematów artystów futuryzmu.

Wypełnia egzaminator!	Nr zadania	14 A.	14 B.	14 C.	14 D.	14 E.
	Maks. liczba pkt	2	4	2	1	1
	Uzyskana liczba pkt					

BRUDNOPIS