



**OKRĘGOWA KOMISJA EGZAMINACYJNA
W POZNANIU**

**WYNIKI
SPRAWDZIANU
W SZKOLE PODSTAWOWEJ**

RAPORT

**WOJEWÓDZTWA
LUBUSKIE*WIELKOPOLSKIE*ZACHODNIOPOMORSKIE**

2007

Opracowanie: Krystyna Grykiel, Zofia Hryhorowicz, Michał Kaczorowski, Elżbieta Klima,
Małgorzata Lembicz, Adela Łabuzińska, Bartosz Mika,

Skład i łamanie: Jerzy Materny

Nr ISBN 978-83-922094-8-5

Okręgowa Komisja Egzaminacyjna w Poznaniu
ul. Gronowa 22
61-655 Poznań

Druk i oprawa
DRUKARNIA „Beyga”, Glinno 126
64-300 Nowy Tomyśl, tel./fax (0-061) 44 26 033

*To tylko dzieło warte czegoś,
z którego człowiek może poprawiać się
i mądrości nauczyć.*

Adam Mickiewicz

Szanowni Państwo,

przekazujemy sprawozdanie z opisem poziomu opanowania umiejętności i wiadomości populacji szóstoklasistów 2007 r. woj. lubuskiego, wielkopolskiego i zachodniopomorskiego. Niniejsze opracowanie obejmuje: statystyczne dane sprawdzianu/egzaminu dla trzech województw, jakościową analizę wyników każdego obszaru umiejętności i wiadomości, wnioski i rekomendacje dla prowadzonej polityki w szkołach, gminach, powiatach i województwach. Raport 2007 jest jednym ze źródeł bardzo obszernych informacji o wynikach tegorocznego sprawdzianu. Można się z nimi zapoznać także na stronie internetowej OKE – www.oke.poznan.pl

Jesteśmy przekonani, że wyniki powszechnego sprawdzianu w klasach szóstych dają kolejny raz diagnozę nie tylko umiejętności i wiadomości każdego ucznia, ale odpowiadają (wraz z innymi materiałami przestany i dostępnymi nie tylko szkołom) na wiele pytań wszystkim odpowiedzialnym za polską edukację:

1. Jak uczy polska (moja, nasza) szkoła?
2. Czego uczymy dobrze?
3. Z jakimi treściami programowymi mamy największe problemy?

Publikując wyniki, mamy nadzieję, że różnego rodzaju opisy, zestawienia – poza pozycjonowaniem szkoły, gminy, powiatu, województwa – będą przydatne w budowaniu programów rozwoju szkoły, doskonaleniu nauczycieli, dyrektorów szkół...

Gratulujemy Pracownikom szkół, organów nadzorujących i prowadzących tych wyników, które są potwierdzeniem wysokiej jakości pracy – wspólnego sukcesu.

Składamy podziękowanie wszystkim osobom i instytucjom, których praca, współpraca, wiedza i życzliwość były niezbędne w dobrym, rzetelnym, a przede wszystkim służącym młodzieży, przeprowadzeniu już szóstego sprawdzianu na terenie działania poznańskiej Komisji.

W nowym - 2007/2008 roku szkolnym - życzymy sukcesów na miarę możliwości, wkładu pracy i marzeń.

Dyrektor



Okręgowej Komisji Egzaminacyjnej
w Poznaniu

Poznań, sierpień 2007 r.

SPIS TREŚCI

I.	Charakterystyka populacji – dane o uczniach i szkołach w Okręgu i województwach: lubuskim, wielkopolskim i zachodniopomorskim	5
II.	Organizacja i przebieg sprawdzianu	7
III.	Opis zestawu zadań pt. „W szkole” S-1-072 (S-4, S-5, S-6)	8
IV.	Wyniki sprawdzianu standardowego pt. „W szkole”	9
IV.1	Wyniki uzyskane przez wszystkich uczniów w kraju, Okręgu i województwach	9
IV.2	Wyniki uczniów z dysleksją i bez dysleksji w Okręgu	12
IV.3	Wyniki dziewcząt i chłopców w Okręgu	12
IV.4	Wyniki sprawdzianu a wielkość miejscowości w Okręgu	13
IV.5	Wyniki uczniów szkół publicznych i niepublicznych w województwach	13
IV.6	Ogólne wyniki szkół uzyskane w kraju, Okręgu i w województwach	14
IV.7	Wyniki uczniów w obszarach umiejętności z uwzględnieniem zadań egzaminacyjnych	16
IV.7.1	Wyniki uczniów w kraju i województwach: lubuskim, wielkopolskim i zachodniopomorskim	16
IV.7.2	Wyniki uczniów w miejscowościach o różnej liczbie mieszkańców	18
V.	Poziom osiągnięć szóstoklasistów w Okręgu	20
VI.	Wyniki uzyskane w kraju, Okręgu i województwach za rozwiązanie arkuszy dostosowanych i niestandardowych	22
VI.1	Wyniki uzyskane przez uczniów słabo słyszących i niesłyszących rozwiązujących arkusz S-7-072 pt. „W szkole”	22
VI.2	Wyniki uzyskane przez uczniów z trudnościami w uczeniu się rozwiązujących arkusz S-8-072 pt. „O wiosnie”	26
VII.	Wnioski	30
VIII.	Prawidłowość przebiegu sprawdzianu w sesji wiosennej 2007 r.	32
IX.	Sprawozdanie z badań – „Społeczno-pedagogiczne uwarunkowania wyników egzaminacyjnych w zakresie umiejętności matematycznych”.	35
X.	Załączniki dla województw: lubuskiego, wielkopolskiego i zachodniopomorskiego	37
	<ul style="list-style-type: none">• 1., 8. i 15. – porównanie wyników uzyskanych przez uczniów w powiatach z wynikiem krajowym oraz procent dysleksji w 2007 roku,• 2., 9. i 16. – zestawienie tabelaryczne wyników dla powiatów (średnie wyniki wyrażone w punktach i w procentach (cały arkusz i pięć obszarów umiejętności) oraz % dysleksji w 2007 r.,• 3., 10. i 17. – wyniki w skali staninowej szkół w województwie,• 4., 11. i 18. – wyniki w skali staninowej gmin w województwie,• 5., 12. i 19. – procentowy rozkład średnich wyników szkół w skali staninowej,• 6., 13. i 20. – rozkład średnich wyników szkół,• 7., 14. i 21. – tendencje rozwojowe szkół w województwach.	

I. Charakterystyka populacji – dane o uczniach i szkołach w Okręgu i województwach: lubuskim, wielkopolskim i zachodniopomorskim

W dniu 12 kwietnia 2007 r. na terenie działania Okręgowej Komisji Egzaminacyjnej w Poznaniu, czyli trzech województw: lubuskiego, wielkopolskiego i zachodniopomorskiego, do sprawdzianu przystąpiło **ogółem 74 161 uczniów** z 1 896 szkół podstawowych.

Uczniowie rozwiązywali zadania zbudowane wokół tematu przewodniego „W szkole” oraz „O wiośnie”, w jednym z sześciu rodzajów arkuszy egzaminacyjnych:

Tabela 1. Rodzaje zestawów egzaminacyjnych

Symbol zestawu	Zestaw egzaminacyjny		Liczba uczniów	% liczby uczniów
	Temat	Odbiorca		
S-1-072	„W szkole”	uczeń bez dysfunkcji i z dysleksją	72 533	97,8
S-4-072	„W szkole” (dostosowany)	uczeń słabo widzący	75	0,1
S-5-072	„W szkole” (dostosowany)	uczeń słabo widzący	34	0,05
S-6-072	„W szkole” Druk w piśmie Braille’a (dostosowany)	uczeń niewidomy	4	0,005
S-7-072	„W szkole” (dostosowany)	uczeń słabo słyszący / niesłyszący	148	0,2
S-8-072	„O wiośnie”	uczeń z upośledzeniem umysłowym w stopniu lekkim	1 367	1,8
Razem			74 161	100

W województwach liczby uczniów przystępujących do rozwiązywania zadań z poszczególnych arkuszy sprawdzianu oraz liczby zwolnionych przedstawiały się następująco:

Tabela 2. Liczba uczniów, którzy przystąpili i tych, którzy nie przystąpili do sprawdzianu

Województwo	Liczba uczniów								Nieobecni
	Rodzaj arkusza				Zwolnieni				
	S-1	S-4, S-5, S-6	S-7	S-8	Laureaci		Z przyczyn losowych		
					Liczba	%	Liczba	%	
lubuskie	11 970	28	19	235	24	0,20	6	0,05	51
wielkopolskie	40 857	43	72	668	11	0,03	41	0,10	134
zachodniopomorskie	19 706	42	57	464	64	0,32	12	0,06	87
Razem	72 533	113	148	1 367	99	0,13	59	0,08	272

W sumie w Okręgu po sprawdzianie przeprowadzonym w pierwszym terminie wystawiono 74 161 uczniom zaświadczenia o uzyskanych wynikach.

W dniu 5 czerwca 2007 r. do sprawdzianu w terminie dodatkowym przystąpiło 152 szóstoklasistów, którzy z różnych przyczyn byli nieobecni w terminie kwietniowym. Spośród pozostałych 120 uczniów, którzy nie przystąpili do sprawdzianu (w terminie I lub II) i nie zostali zwolnieni decyzją Dyrektora Okręgowej Komisji Egzaminacyjnej, część stanowią ci, którzy nie ukończyli szkoły podstawowej, lub będąc pełnoletnimi zrezygnowali z przystąpienia do sprawdzianu bez konsekwencji prawnych, lub ci, którzy nie mogli przystąpić do sprawdzianu z przyczyn losowych.

W ubiegłorocznym raporcie przedstawiliśmy badania dotyczące wpływu na wyniki cech kontekstowych, takich jak: płeć ucznia, lokalizacja szkoły, trudności w uczeniu się - dysleksja oraz wielkość czy status szkoły. Kontekstowa analiza wykazała, że wielkość szkoły nie ma znaczenia w osiąganiu określonego wyniku, stąd w tym opracowaniu, w rozdziale omawiającym zróżnicowanie wyników uczniów, pominięto tę cechę. Zmienne, które różnicują wyniki (w różnym stopniu) to: lokalizacja szkoły, status szkoły (szkoła publiczna i niepubliczna), płeć ucznia oraz trudności w uczeniu się (dysleksja rozwojowa).

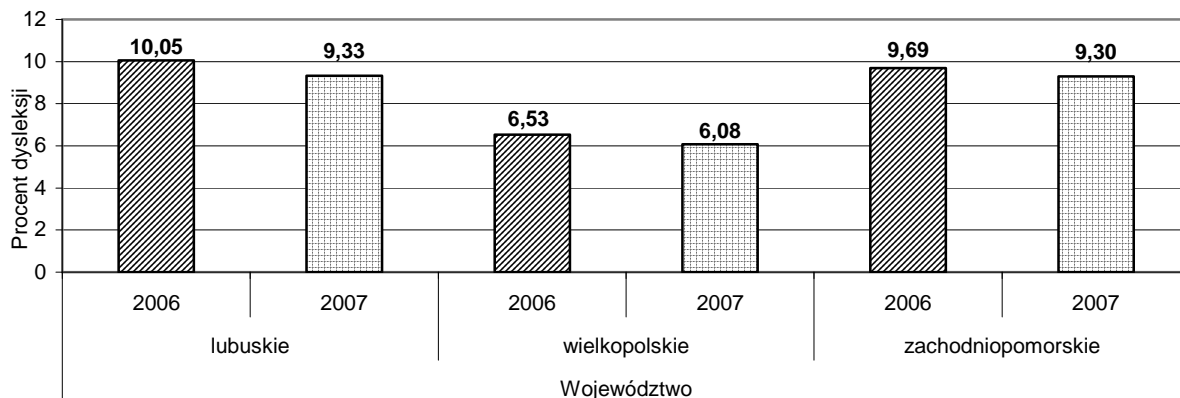
W tabeli 3. przedstawiono dane liczbowe i procentowe dotyczące populacji uczniów przystępujących do sprawdzianu w 2007 (i dla porównania w 2006) roku z uwzględnieniem cech różnicujących, które będą przydatne podczas analizy wyników.

Tabela 3. Dane o populacji uczniów w Okręgu rozwiązujących zadania zamieszczone w arkuszu standardowym S-1-072 (S-4, S-5 i S-6)

Okręg		2006		2007	
		Liczba uczniów	% zdających	Liczba uczniów	% zdających
Uczniowie mieszkający:	na wsiach	28 585	37,4	27 225	37,5
	w miejscowościach poniżej 20 000	19 285	25,2	17 988	24,8
	w miejscowościach od 20 000 do 100 000	14 843	19,4	14 266	19,6
	w miejscowościach powyżej 100 000	13 711	18,0	13 167	18,1
Dziewczęta		37 345	49,0	35 740	49,2
Chłopcy		39 079	51,0	36 900	50,8
Uczniowie z opinią o dysleksji		6 211	8,0	5 551	7,5
Uczniowie uczący się w szkołach	publicznych	75 442	98,7	71 700	98,7
	niepublicznych	982	1,3	946	1,3

Do tegorocznego sprawdzianu w Okręgu przystąpiło o 3854 uczniów mniej niż w roku ubiegłym, ale jak wykazują dane z tabeli, struktura populacji zdających w obu rocznikach jest bardzo podobna. Nieznacznie zmniejszył się odsetek szóstoklasistów w miastach poniżej 20 000 mieszkańców na korzyść trzech pozostałych warstw. Na terenie działania OKE w Poznaniu prawie 80% szkół podstawowych zlokalizowanych jest w miastach do 20 tysięcy mieszkańców i na wsiach, i uczęszczało do nich ponad 60% uczniów przystępujących do tegorocznego sprawdzianu. Wśród zdających w 2007 roku jest nieco wyższy odsetek dziewcząt niż w populacji szóstoklasistów w 2006 roku. W skali całego Okręgu odnotowano również niewielki spadek liczby uczniów z opinią o dysleksji. W 10 powiatach województwa lubuskiego liczba dyslektyków uległa zmniejszeniu (najbardziej w powiecie międzyrzeckim - o prawie 6%), ale w 4 powiatach nastąpił procentowy wzrost liczby uczniów z dysleksją (w tym także prawie o 1% w Gorzowie Wielkopolskim, gdzie już w roku 2006 odsetek był najwyższy w Okręgu). W województwie wielkopolskim w 13 powiatach wzrósł odsetek dyslektyków (najwięcej w krotoszyńskim i ostrzeszowskim - o ok. 2%), a w 22 nieznacznie

zmałał. W województwie zachodniopomorskim procentowy wzrost liczby uczniów z opinią o dysleksji ma miejsce w 8 powiatach (najwięcej - po ok. 3% - w Świnoujściu i powiecie polickim), a w 13 powiatach odsetek obniżył się. Na wykresie 1. przedstawiono w procentach liczbę uczniów z dysleksją, porównawczo w latach 2006 i 2007 dla województw: lubuskiego, wielkopolskiego i zachodniopomorskiego.



Wykres 1. Procent liczby uczniów z dysleksją w województwach w latach 2006 i 2007

Uwaga:

W załącznikach 1., 8. i 15. w rozdziale X przedstawione jest porównanie wyników uzyskanych przez uczniów w powiatach z wynikiem krajowym oraz procent dysleksji w 2007 roku.

II. Organizacja i przebieg sprawdzianu

Na podstawie rozporządzenia Ministra Edukacji Narodowej z dnia 7 września 2004 roku w sprawie warunków i sposobu oceniania, klasyfikowania i promowania uczniów i słuchaczy oraz przeprowadzania sprawdzianów i egzaminów w szkołach publicznych (DzU Nr 199, poz. 2046 ze zmianami) oraz *Procedur sprawdzania przez egzaminatorów prac egzaminacyjnych sprawdzianu i egzaminów w 2007 roku* Dyrektor Okręgowej Komisji Egzaminacyjnej powołała 43 zespoły egzaminatorów (w tym jeden zespół do oceniania osiągnięć uczniów z dysfunkcjami). Średnio w każdym zespole było 23 egzaminatorów. W sumie pracowało 43 przewodniczących zespołów egzaminatorów, 86 weryfikatorów oraz 977 egzaminatorów. Łącznie oceniono 74 062 prace. Na terenie działania poznańskiej Komisji w bieżącym roku egzaminatorzy sprawdzali i oceniali prace w trzynastu punktach wyznaczonych przez OKE.

Spośród wielu zadań wyznaczonych przewodniczącym zespołów egzaminatorów wymienić należy między innymi zorganizowanie pracy zespołu oraz weryfikację prac egzaminatorów; w sumie przewodniczący zweryfikowali poprawność sprawdzania i oceniania 1954 arkuszy, tj. 2,6% prac napisanych przez uczniów.

W każdym zespole pracowało dwóch weryfikatorów merytorycznych (polonista i matematyk), którzy zweryfikowali poprawność sprawdzania i oceniania 11 866 prac (16%). Ponadto rzetelność oceniania prac uczniów była losowo weryfikowana podczas sczytywania wyników uczniów w OKE w Poznaniu. W całym kraju sprawdzano, oceniano i weryfikowano poprawność oceniania prac według tych samych kryteriów, co zapewniało porównywalność ocen proponowanych przez poszczególnych egzaminatorów. Proces sprawdzania był monitorowany na bieżąco w całym kraju, co gwarantowało prawie 100% porównywalność.

Zaświadczenia o osiągnięciach uczniów, wraz z pierwszym raportem zatytułowanym *Wstępne wyniki sprawdzianu w klasie szóstej w 2007 roku*, w formie papierowej, zostały przekazane do szkół w dniu 28 maja 2007 r. W opracowaniu zamieszczono dane o średnich

wynikach punktowych uczniów i szkół oraz wartości współczynników łatwości uzyskanych dla wszystkich zadań zamieszczonych w arkuszu egzaminacyjnym, a także dla poszczególnych obszarów umiejętności. Na stronie internetowej www.oke.poznan.pl dostępne są: ww. opracowanie, arkusze sprawdzianu, schematy oceniania, kartoteki badanych umiejętności, wyniki województw, powiatów, gmin, szkół i każdego ucznia, arkusze kalkulacyjne programu Excel pomocne do przeprowadzenia analiz wyników w szkołach oraz do wyznaczenia tendencji rozwojowej każdej szkoły (od 2002 do 2007 roku). Dodatkowym źródłem informacji, które pozwala na odniesienie wyniku szkoły do innych wyników w kraju, jest strona internetowa www.scholaris.pl.

III. Opis zestawu zadań pt. „W szkole” S-1-072 (S-4, S-5, S-6)

Standardowy arkusz tematyczny (S-1) pt. „W szkole” rozwiązywali w dniu 12 kwietnia 2007 r. uczniowie bez dysfunkcji oraz z dysleksją rozwojową, a w wersji dostosowanej uczniowie słabo widzący (S-4 i S-5) i niewidomi (S-6).

Na rozwiązanie wszystkich zadań zamieszczonych w arkuszu sprawdzianu uczniowie mieli 60 minut. W przypadku uczniów z dysfunkcjami, poświadczonymi odpowiednią dokumentacją, czas ten mógł być przedłużony o 30 minut.

Zadania egzaminacyjne umożliwiły sprawdzenie stopnia opanowania umiejętności z pięciu obszarów (tabela 4.). Podobnie jak w latach ubiegłych, uczeń powinien wskazać poprawną odpowiedź w 20 zadaniach zamkniętych (wielokrotnego wyboru) oraz napisać odpowiedzi do 6 zadań otwartych. Za poprawne rozwiązanie wszystkich zadań uczeń mógł uzyskać 40 punktów. Liczbę punktów możliwych do uzyskania za wykonanie zadań sprawdzających opanowanie umiejętności w poszczególnych obszarach, ich wagę procentową oraz numery zadań, za pomocą których sprawdzano poziom opanowania umiejętności z poszczególnych obszarów, przedstawiono w poniższej tabeli.

Tabela 4. Plan arkusza standardowego

Obszar umiejętności	Liczba punktów	Waga	Numery zadań w arkuszu S – 1 – 072
Czytanie	10	25%	1, 2, 3, 4, 6, 7, 8, 9, 13, 16
Pisanie	10	25%	25.I, 25.II, 26.I – V
Rozumowanie	8	20%	10, 11, 12, 14, 17, 21.I, 22.I, 22.III
Korzystanie z informacji	4	10%	5, 23, 24
Wykorzystywanie wiedzy w praktyce	8	20%	15, 18, 19, 20, 21.II, 21.III, 22.II, 22.IV

Czytanie sprawdzono 10 zadaniami zamkniętymi, w których uczeń wybierał spośród czterech podanych odpowiedzi jedną – prawidłową. W zakresie tej umiejętności badano czytanie tekstów literackich, odczytywanie danych z tabeli oraz z planu.

Pisanie sprawdzono dwoma zadaniami otwartymi. W jednym z nich uczeń formułował odpowiedź na pytanie, a w drugim redagował wypowiedź na zadany temat.

Rozumowanie sprawdzono pięcioma zadaniami zamkniętymi oraz dwoma zadaniami otwartymi. W zakresie tej umiejętności badano: umieszczanie daty w przedziale czasowym, porządkowanie wydarzeń w kolejności chronologicznej, dostrzeganie prawidłowości i sprawdzanie ich na przykładach, rozpoznawanie własności figur geometrycznych i liczb, ustalanie sposobu rozwiązania zadania i analizowanie otrzymanego wyniku.

Korzystanie z informacji sprawdzono jednym zadaniem zamkniętym oraz dwoma zadaniami otwartymi. W zakresie tego obszaru badano opanowanie umiejętności posługiwania się źródłem informacji oraz wskazywania źródła informacji.

Wykorzystywanie wiedzy w praktyce sprawdzono czterema zadaniami zamkniętymi i dwoma zadaniami otwartymi. W zakresie tej umiejętności badano rozwiązywanie problemów praktycznych z wykorzystaniem własności liczb oraz wykonywanie obliczeń dotyczących czasu, pieniędzy, długości i pola.

IV. Wyniki sprawdzianu standardowego pt. „W szkole”

W tym rozdziale zamieszczono informacje o wynikach uczniów rozwiązujących zadania znajdujące się w arkuszu standardowym (S-1), a także informacje o wynikach szóstoklasistów rozwiązujących te same zadania dostosowane dla uczniów słabo widzących (S-4 i S-5) oraz niewidomych (S-6).

IV.1 Wyniki uzyskane przez wszystkich uczniów w kraju, Okręgu i województwach

W tabeli 5. podano dane o wynikach uzyskanych przez uczniów za rozwiązanie zadań zamieszczonych w arkuszu standardowym S-1-072 (S-4, S-5 i S-6).

Tabela 5. Ogólne dane statystyczne – sprawdzian 2007

Wskaźnik	kraj	Okręg	Województwo:		
			lubuskie	wielkopolskie	zachodniopomorskie
średnia arytmetyczna	26,6	25,9	25,6	26,1	25,8
odchylenie standardowe ¹	7,82	7,78	7,76	7,81	7,71
mediana (wynik środkowy) ²	28	27	26	27	27
modalna (wynik najczęstszy) ³	33	31	30	34	31
rozstęp ⁴	40	39	38	38	39

W Okręgu szóstoklasiści uzyskali średnio 25,9 pkt, co stanowi 64% punktów możliwych do uzyskania. Wynik ten jest o 0,7 punktu niższy od średniego wyniku uzyskanego w kraju. Dla uczniów województwa wielkopolskiego sprawdzian był nieco łatwiejszy niż dla uczniów z pozostałych województw, gdyż otrzymali średnio 0,5 punktu więcej niż zdający z województwa lubuskiego i 0,3 punktu więcej niż szóstoklasiści z województwa zachodniopomorskiego. Najniższy wynik – 1 pkt uzyskało troje uczniów z województwa zachodniopomorskiego, natomiast w Lubuskiem i Wielkopolsce najniższy wynik to dwa punkty. W województwie lubuskim z 69 uczniów, którzy uzyskali maksymalną liczbę punktów, tylko 45 (ok. 0,4%) uzyskało ten wynik za rozwiązanie zadań z arkusza, a 24 zostało zwolnionych ze sprawdzianu na podstawie zaświadczenia o uzyskaniu tytułu laureata konkursu. Najwyższy wynik 40 punktów uzyskało 202 uczniów z Wielkopolski, z czego 191 (ok. 0,5%) pisało sprawdzian, a 11 było laureatami konkursów.

¹ Odchylenie standardowe - miara rozrzutu wyników w stosunku do średniej (wyrażana w punktach).

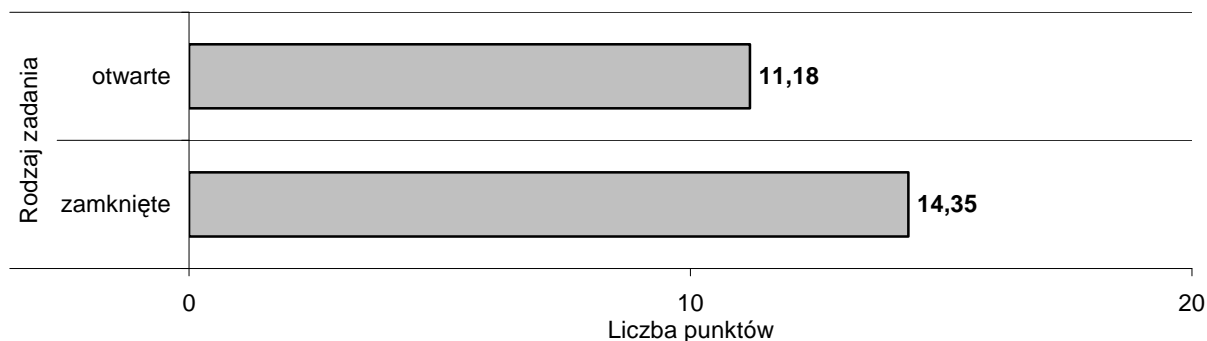
² Mediana - wynik środkowy wśród rosnąco lub malejąco uporządkowanych wyników, dzieli uczniów na dwie równe części – o wyższych i niższych wynikach.

³ Modalna - wynik najczęściej występujący w danej grupie.

⁴ Rozstęp – różnica pomiędzy najwyższym a najniższym wynikiem w danej grupie.

W Zachodniopomorskiem oprócz 64 laureatów, maksymalny wynik uzyskało 80 piszących sprawdzian (ok. 0,4%).

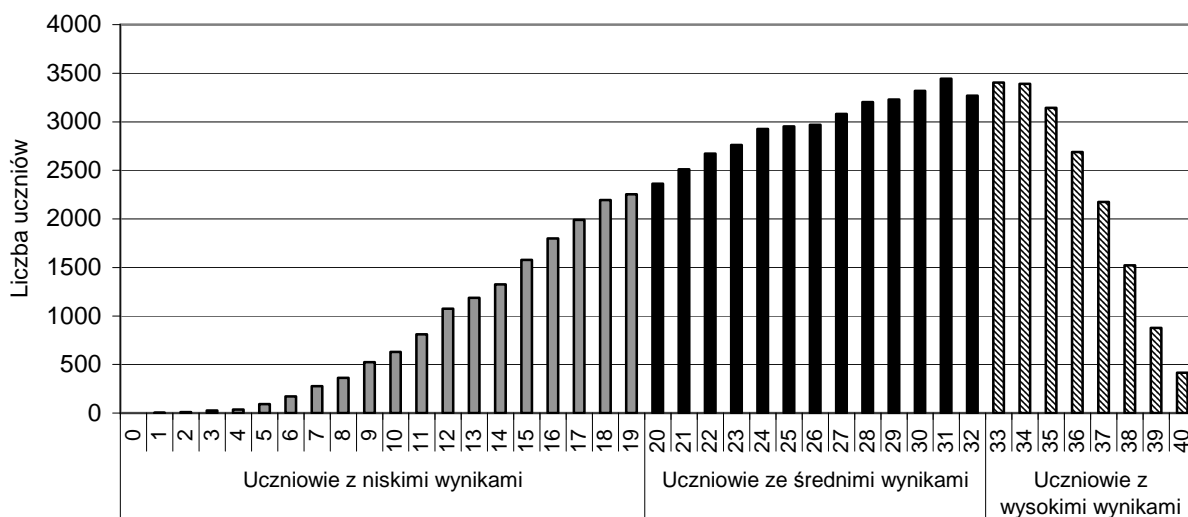
W arkuszu sprawdzianu uczniowie rozwiązywali zadania zamknięte wielokrotnego wyboru (20 pkt) i zadania otwarte (20 pkt). Na wykresie 2. przedstawiono, ile średnio punktów uzyskiwali uczniowie za udzielenie odpowiedzi w zadaniach otwartych (krótkiej lub rozszerzonej odpowiedzi), a ile za odpowiedzi do zadań zamkniętych.



Wykres 2. Średnia liczba punktów uzyskana przez uczniów za zadania otwarte i za zadania zamknięte

Zadania zamknięte – jak w pięciu poprzednich edycjach sprawdzianu - okazały się dla większości uczniów łatwiejsze niż zadania otwarte. Różnica pomiędzy średnią liczbą punktów uzyskaną za oba rodzaje zadań jest jednak w tym roku mniejsza niż w latach poprzednich. Na uwagę zasługuje fakt, że tylko w 11 szkołach w Okręgu średnia liczba punktów zdobytych za rozwiązanie zadań otwartych stanowiła mniej niż połowę średniej liczby punktów uzyskanej za zadania zamknięte, a w 14 szkołach średnia liczba punktów uzyskanych za rozwiązanie zadań otwartych była nawet większa niż za rozwiązanie zadań zamkniętych.

Na wykresie 3. przedstawiono rozkład liczebności szóstoklasistów z terenu działania poznańskiej Komisji, którzy rozwiązując zadania z testu pt. „W szkole”, uzyskali określone liczby punktów (od 0 do 40).



Wykres 3. Rozkład wyników punktowych uzyskanych przez uczniów w Okręgu

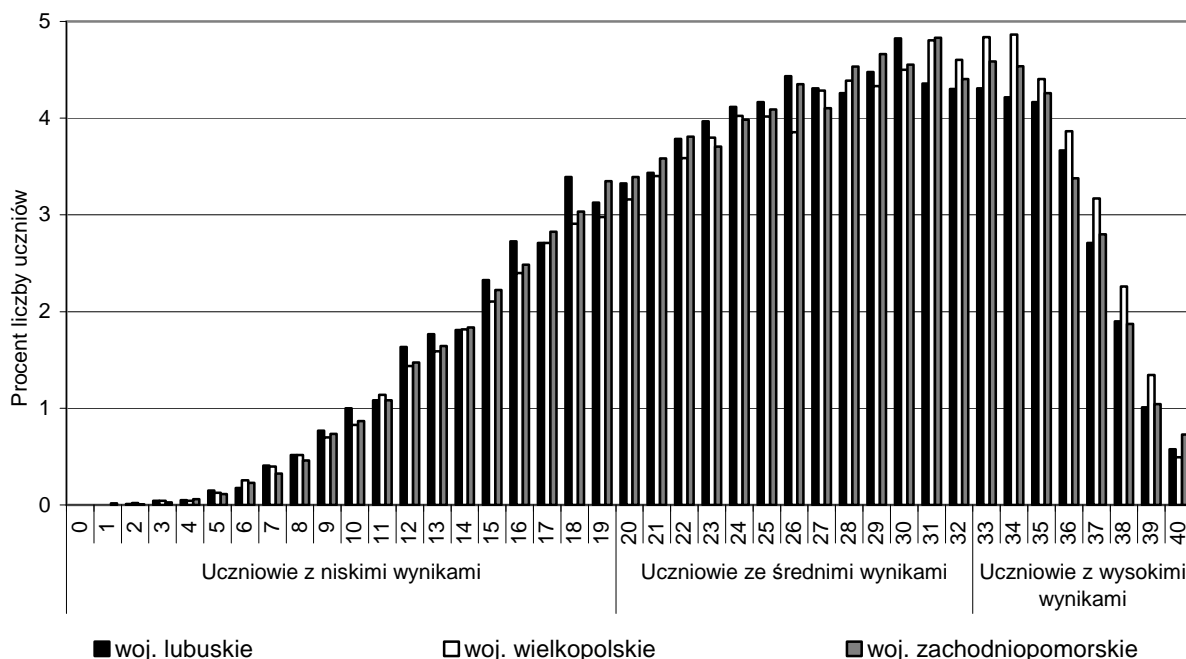
Na wykresie zaznaczono trzy grupy uczniów, uwzględniając ich możliwości uczenia się na kolejnym etapie kształcenia, czyli w gimnazjum. Uczniowie z niskimi wynikami w nauce, to grupa zdających, którzy otrzymali wyniki mieszczące się w trzech pierwszych

staninach, natomiast uczniowie z wysokimi wynikami to grupa szóstoklasistów, którzy uzyskali wynik wysoki, bardzo wysoki lub najwyższy, czyli mieszczący się w trzech najwyższych staninach (tabela 6).

Tabela 6. Skala staninowa wyników uczniów w Okręgu dla sprawdzianu w 2007 roku.

Stanin	1	2	3	4	5	6	7	8	9
Wynik	najniższy	bardzo niski	niski	niżej średni	średni	wyżej średni	wysoki	bardzo wysoki	najwyższy
Przedział punktowy	1-11	12-15	16-19	20-24	25-28	29-32	33-35	36-37	38-40
Strefa wyniku	Uczniowie z niskimi wynikami			Uczniowie ze średnimi wynikami			Uczniowie z wysokimi wynikami		
Procent liczby uczniów	ok. 23%			ok. 54%			ok. 23%		

Obraz wyników uczniów z wykresu nr 3 można uzupełnić o rozkład wyników punktowych dla województw (wykres 4.).



Wykres 4. Rozkład wyników punktowych uzyskanych przez uczniów w województwach

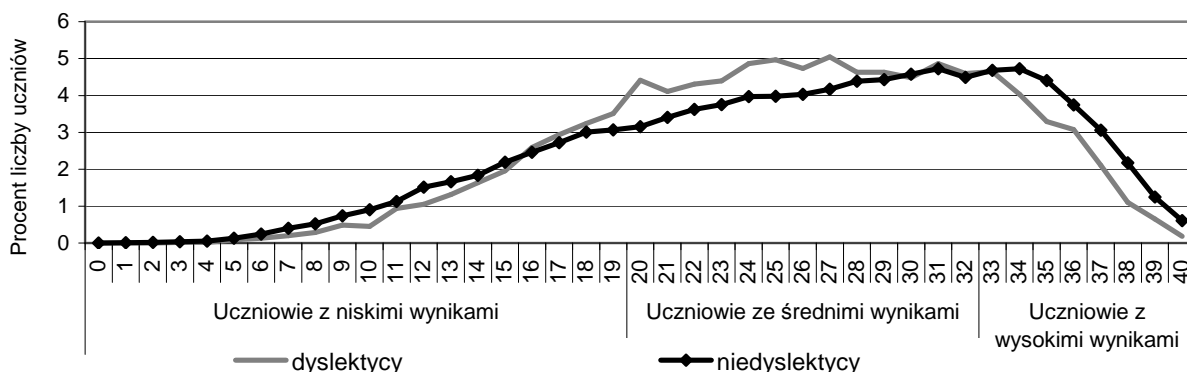
Na wykresie 4. można zaobserwować duże zróżnicowanie wyników uczniów pomiędzy województwami. Wyniki wyższe, powyżej 33 punktów, zdecydowanie częściej uzyskiwali uczniowie w województwie wielkopolskim, natomiast w województwie lubuskim znajduje się najwyższy odsetek szóstoklasistów będących w grupie uczniów z niskimi wynikami, co może sugerować przyczynę problemów dydaktycznych w gimnazjum.

Uwaga:

W załącznikach nr 2, 9 i 16 zamieszczonych w rozdziale X tego sprawozdania zamieszczono zestawienia tabelaryczne wyników dla powiatów każdego z województw (średnie wyniki wyrażone w punktach i w procentach – dla całego arkusza i pięciu obszarów umiejętności) oraz % dysleksji w 2007 r.

IV.2 Wyniki uczniów z dysleksją i bez dysleksji w Okręgu

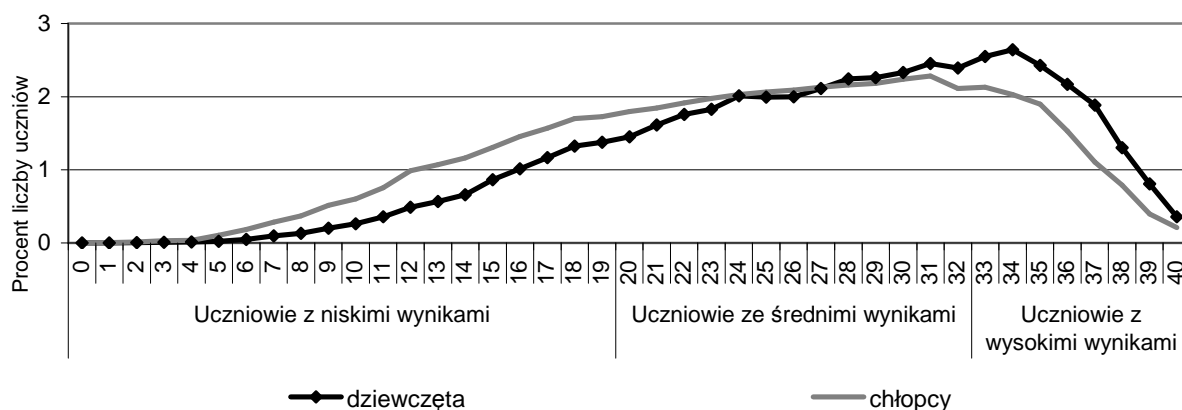
Średni wynik uczniów z dysleksją - 25,59 jest zbliżony do średniego wyniku uczniów bez dysleksji - 25,99 punktu. Jednak, analizując rozkład wyników sprawdzianu dla uczniów z dysleksją i bez dysleksji (wykres 5.), dostrzega się różnice w wynikach osiąganych przez każdą z grup. Szóstoklasiści z dysleksją rozwojową częściej niż ich rówieśnicy bez dysleksji uzyskują wyniki w strefie wyników średnich. Uczniowie, którzy nie mają opinii o dysleksji, częściej niż dyslektycy osiągają na sprawdzianie wyniki wysokie. Wśród szóstoklasistów z niskimi wynikami odsetek uczniów w każdej z grup jest zbliżony.



Wykres 5. Rozkład wyników punktowych uczniów z dysleksją i bez dysleksji

IV.3 Wyniki dziewcząt i chłopców w Okręgu

Na wykresie 6. pokazano zróżnicowanie wyników dziewcząt i chłopców w Okręgu.



Wykres 6. Rozkład wyników punktowych dziewcząt i chłopców

Dziewczęta uzyskały średnio 2,3 punktu więcej niż chłopcy. Z analizy powyższego rozkładu można wnioskować, że więcej dziewcząt niż chłopców uzyskało wynik powyżej mediany (wyniku środkowego). W grupie uczniów osiągających najwyższe wyniki liczba dziewcząt jest o prawie 3000 większa niż liczba chłopców (w skali Okręgu). W strefie wyników średnich liczebność chłopców i dziewcząt kształtuje się podobnie, natomiast ponad 3000 więcej chłopców niż dziewcząt znajduje się w grupie uczniów, którzy osiągnęli niskie wyniki podczas sprawdzianu.

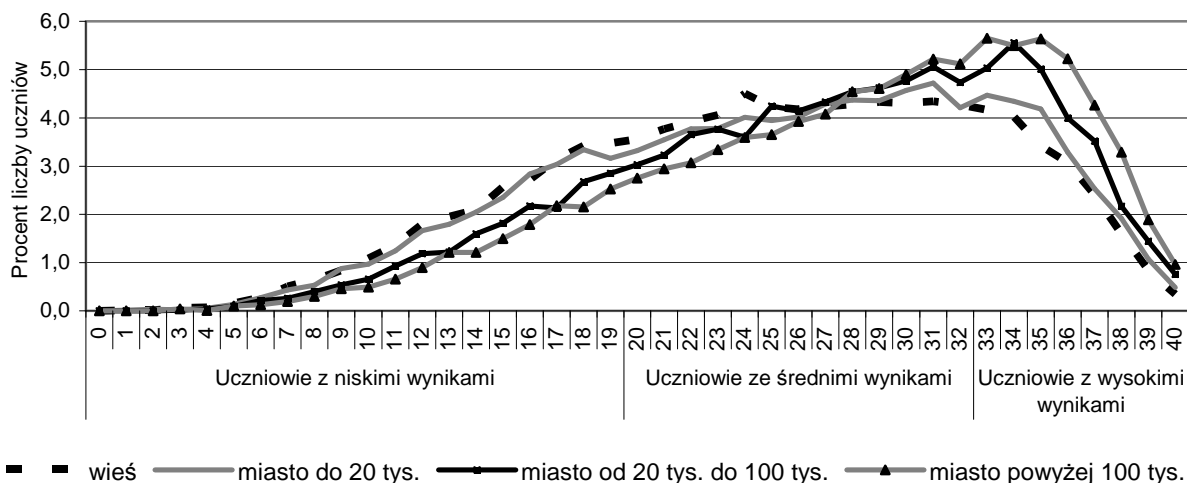
IV.4 Wyniki sprawdzianu a wielkość miejscowości w Okręgu

Wyniki tegorocznego sprawdzianu po raz kolejny potwierdziły, że wielkość miejscowości ma wpływ na osiągnięcia uczniów. W tabeli 7. zestawiono średnie wyniki szóstoklasistów w każdej z warstw.

Tabela 7. Średnie wyniki punktowe dla poszczególnych warstw na sprawdzianie w 2007 r.

Wieś	Miasto do 20 000	Miasto od 20 000 do 100 000	Miasto powyżej 100 000
24,97	25,46	26,80	27,78

Szóstoklasiści z dużych miast otrzymali średnio prawie 3 punkty więcej niż ich rówieśnicy mieszkający na wsi. Rozkłady wyników punktowych przedstawione na wykresie 7. pokazują, że wśród zdających ze średnich i dużych miast jest wyższy odsetek uczniów z wysokimi wynikami niż wśród zdających z mniejszych miejscowości. Natomiast uczniowie z niskimi wynikami to częściej mieszkańcy małych miast i wsi.



Wykres 7. Rozkład wyników punktowych uczniów z poszczególnych typów miejscowości

IV.5 Wyniki uczniów szkół publicznych i niepublicznych w województwach

W tabeli 8. zestawiono liczebność uczniów uczęszczających do szkół publicznych i niepublicznych w trzech województwach, a w tabeli 9. wyniki uczniów szkół niepublicznych.

Tabela 8. Liczebność uczniów uczęszczających do szkół publicznych i niepublicznych

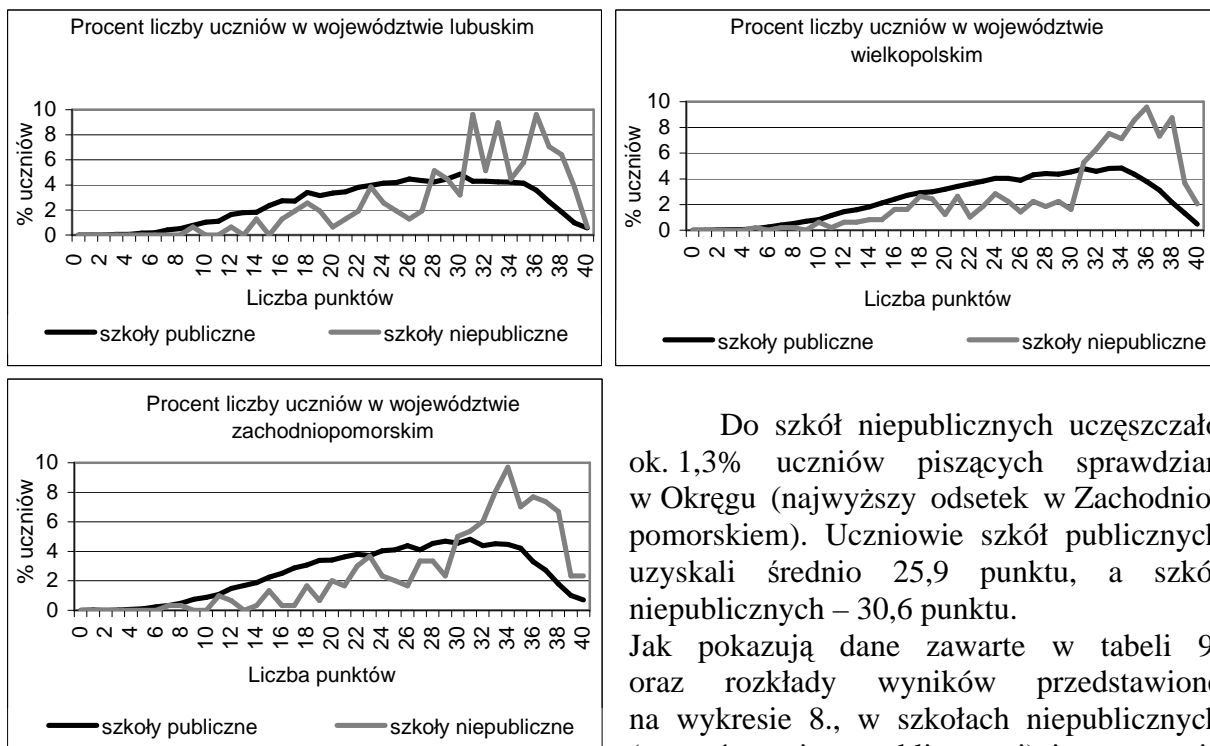
	Woj. lubuskie		Woj. wielkopolskie		Woj. zachodniopomorskie	
	Liczba uczniów	%	Liczba uczniów	%	Liczba uczniów	%
Publiczna	11 842	88,7	40 409	88,8	19 449	88,5
Niepubliczna	156	1,3	491	1,2	299	1,5

Tabela 9. Wyniki uczniów szkół niepublicznych

Uczniowie z wynikami	Woj. lubuskie		Woj. wielkopolskie		Woj. zachodniopomorskie	
niskimi (0 – 19 pkt)	16 uczniów	10%	62 uczniów	13%	21 uczniów	7%
średnimi (20 – 32 pkt)	67 uczniów	43%	161 uczniów	32%	125 uczniów	42%
wysokimi (33 – 40 pkt)	73 uczniów	47%	268 uczniów	55%	153 uczniów	51%

Na wykresie 8. zestawiono rozkłady wyników punktowych uczniów szkół publicznych i niepublicznych dla województw: lubuskiego, wielkopolskiego i zachodniopomorskiego.

Wykres 8. Rozkłady wyników punktowych uczniów szkół publicznych i niepublicznych w województwach: lubuskim, wielkopolskim i zachodniopomorskim



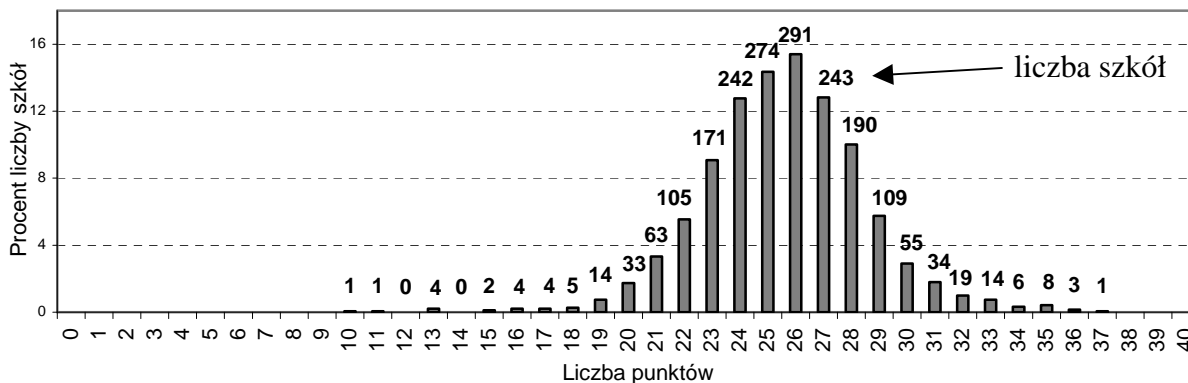
Do szkół niepublicznych uczęszczało ok. 1,3% uczniów piszących sprawdzian w Okręgu (najwyższy odsetek w Zachodniopomorskiem). Uczniowie szkół publicznych uzyskali średnio 25,9 punktu, a szkół niepublicznych – 30,6 punktu.

Jak pokazują dane zawarte w tabeli 9. oraz rozkłady wyników przedstawione na wykresie 8., w szkołach niepublicznych (w porównaniu z publicznymi) jest znacznie

wyższy odsetek uczniów uzyskujących wyniki wysokie i jednocześnie niższy odsetek uczniów z niskimi wynikami, co oznacza, że wyniki tych uczniów/szkół są bardzo mocno zróżnicowane.

IV.6 Ogólne wyniki uzyskane w szkołach w kraju, Okręgu i w województwach

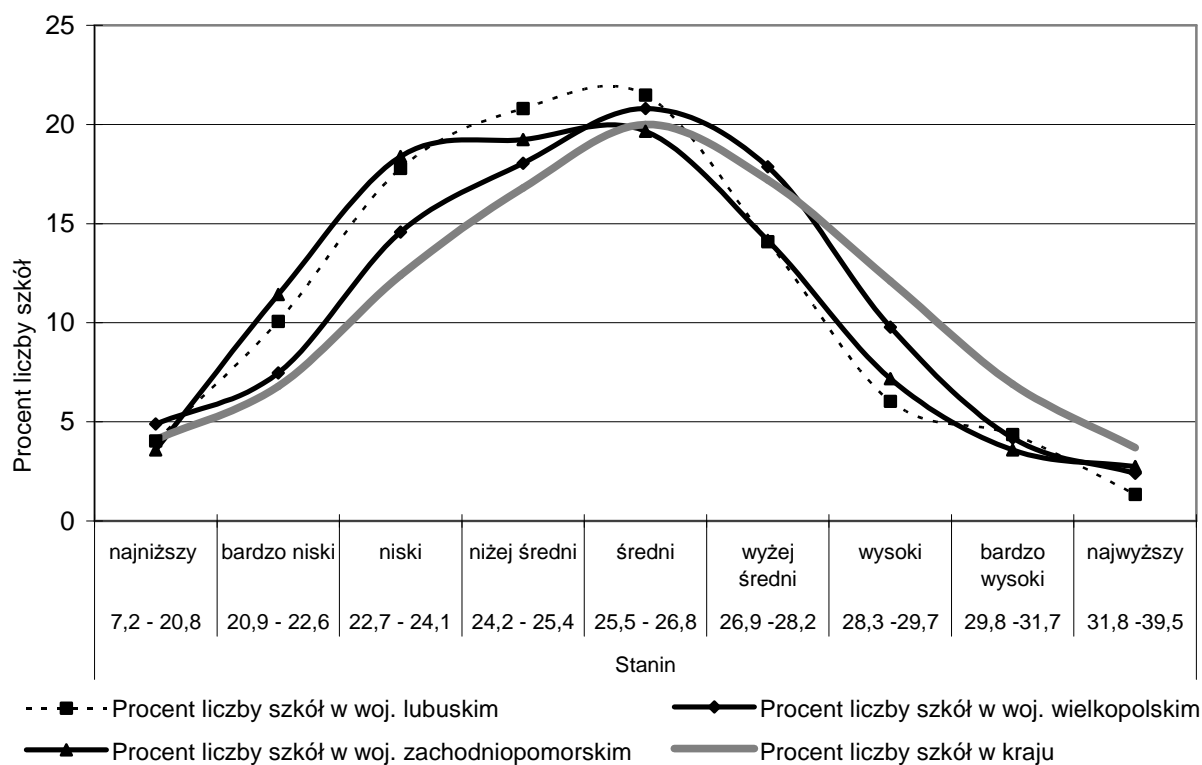
Tegoroczny sprawdzian odbył się w 1896 szkołach podstawowych Okręgu poznańskiego (1892 szkoły w roku 2006). Średnio szkoły otrzymały 25,6 punktu na 40 punktów możliwych do uzyskania. Na wykresie 9. przedstawiono rozkład średnich wyników punktowych szkół w Okręgu. Po usytuowaniu w tym rozkładzie średniego wyniku konkretnej szkoły, możemy odczytać, ile szkół (jaki procent) uzyskało taki sam wynik oraz obliczyć, ile szkół (jaki procent) otrzymało wynik wyższy czy niższy.



Wykres 9. Rozkład średnich wyników punktowych szkół w Okręgu w 2007 r.

Najwięcej, bo aż 291 szkół (ok.15%) otrzymało średni wynik wynoszący ok. 26 punktów. Jest to wynik podobny do najczęściej występującego w kraju wynoszącego 25,8 punktu. W Okręgu - 682 szkoły otrzymały średni wynik wyższy a 923 szkoły - wynik niższy od modalnej. Średnie wyniki szkół w województwach różnią się nieznacznie (lubuskie - 25,3; wielkopolskie - 25,7; zachodniopomorskie - 25,4). Analizując rozkłady wyników szkół w poszczególnych województwach (załączniki: 6., 13. i 20.), zauważa się, że w zakresie najniższych średnich wyników szkół (poniżej 24 punktów) częstość ich występowania w województwach lubuskim i zachodniopomorskim jest podobna, natomiast odsetek szkół z takimi średnimi wynikami w województwie wielkopolskim jest niższy. W szkołach województwa lubuskiego częściej uzyskiwano średni wynik w przedziale od ok. 24 do ok. 26 punktów, a rzadziej niż w pozostałych województwach wynik 27 czy 28 punktów. W Wielkopolsce jest większy odsetek niż w lubuskim czy zachodniopomorskim szkół ze średnim wynikiem powyżej 26 punktów.

Na wykresie 10. przedstawiono procentowy rozkład średnich wyników szkół z trzech województw w skali staninowej.



Wykres 10. Procentowy rozkład średnich wyników szkół z trzech województw w skali staninowej średnich wyników szkół w kraju

We wszystkich województwach Okręgu poznańskiego jest wyższy niż w kraju odsetek szkół, które uzyskały wyniki poniżej 26,8 punktu, np. wynik niski (22,7 – 24,1), który w skali kraju miało 12% szkół – w województwie wielkopolskim 15% szkół, a w województwach lubuskim i zachodniopomorskim po około 18% szkół podstawowych. Jednocześnie należy zauważyć, że niższy niż w kraju jest odsetek szkół ww. województw z wynikami wyższymi od 26,8 punktu, np. wynik wysoki (28,3 – 29,7), który w skali kraju miało 12% szkół – w województwie wielkopolskim uzyskało 10% szkół, w województwie zachodniopomorskim 7%, a w lubuskim tylko 6% szkół. Spośród trzech porównywanych województw najbardziej zbliżony do rozkładu szkół w kraju jest rozkład szkół w województwie wielkopolskim.

Uwaga:

W rozdziale X tego raportu zamieszczone są:

- załączniki nr 3, 10 i 17 – wyniki (w skali staninowej), które pozwalają scharakteryzować średni wynik uzyskany w danej szkole oraz odnieść ten wynik do wyników innych szkół w województwie,
- załączniki nr 4, 11 i 18 – wyniki (w skali staninowej), które pozwalają scharakteryzować średni wynik uzyskany w danej gminie oraz odnieść ten wynik do wyników innych gmin w województwie,
- załączniki nr 5, 12 i 19 – procentowy rozkład średnich wyników szkół w skali staninowej,
- załączniki nr 6, 13 i 20 – rozkład średnich wyników szkół,
- załączniki nr 7, 14 i 21 – tendencje rozwojowe szkół w województwach.

IV.7 Wyniki uczniów w obszarach umiejętności z uwzględnieniem zadań egzaminacyjnych

IV.7.1 Wyniki uczniów w kraju i województwach: lubuskim, wielkopolskim i zachodniopomorskim

W tabeli 10. zestawiono wyniki uczniów w pięciu obszarach umiejętności w Okręgu i w województwach na tle kraju.

Tabela 10. Poziom opanowania umiejętności dla poszczególnych obszarów umiejętności w kraju, Okręgu i trzech województwach

Sprawdzian 2007	Procent uzyskanych punktów z:					
	czytania	pisania	rozumowania	korzystania z informacji	wykorzystywania wiedzy w praktyce	całego arkusza
kraj	80	65	61	66	57	67
Okręg	79	62	60	65	56	65
lubuskie	79	61	58	64	55	64
wielkopolskie	79	63	60	65	56	65
zachodniopomorskie	79	61	59	65	56	65

W obszarze *czytania* szóstoklasiści z trzech województw uzyskali po 79% punktów możliwych do uzyskania. Jest to obszar, z którego umiejętności opanowane są na najwyższym poziomie. Najslabiej tegoroczni szóstoklasiści opanowali umiejętności z zakresu *wykorzystywania wiedzy w praktyce* - tylko w ok. 56%. We wszystkich pozostałych obszarach wyniki w poszczególnych województwach są zbliżone, a różnica 1% (w skali dziesięcio-, ośmio-, czy czteropunktowej) niewiele różnicuje. Wyniki uczniów trzech województw, we wszystkich obszarach umiejętności, są nieco niższe od wyników uzyskanych w kraju. Największa różnica występuje w obszarze *pisania*. Statystyczny szóstoklasista w kraju otrzymał średnio 0,2 punktu więcej niż uczeń w Wielkopolsce i 0,4 punktu więcej niż zdający w województwach lubuskim i zachodniopomorskim.

W celu pogłębienia analizy można posłużyć się kartoteką arkusza S-1-072 (tabela 11.), w której sprawdzianym czynnościom przyporządkowano średni wynik (wyrażony w procentach) uzyskany przez uczniów w kraju oraz w poszczególnych województwach. W kartotece zadania/czynności uporządkowane są malejąco w obrębie każdego obszaru (wg średniej z trzech województw), czyli łatwo można odnaleźć te umiejętności, które są dla zdających łatwe czy trudne i porównać stopień ich opanowania przez szóstoklasistów w kraju, pozostałych województwach oraz odnieść do powiatu, gminy i każdej szkoły.

Tabela 11. Kartoteka S-1-072 – procent punktów uzyskanych za zadania/czynności w poszczególnych obszarach umiejętności w kraju i w województwach

Obszar standardu wymagań	Nr zadania	Sprawdzana czynność ucznia	Procent punktów uzyskanych w:			
			województwach:			kraju
			lubuskim	wielko-polskim	zachodnio-pomorskim	
CZYTANIE	2.	odczytuje sens porównania użytego w tekście	94	93	94	94
	1.	rozpoznaje narratora w tekście literackim	92	92	92	92
	13.	odczytuje daty z kalendarza	90	91	90	92
	7.	wyjaśnia znaczenie potocznego zwrotu użytego w wierszu	90	90	90	91
	4.	odczytuje sens całego tekstu	88	87	87	89
	16.	odczytuje kierunek geograficzny	80	79	80	78
	3.	odczytuje sens żartobliwej wypowiedzi	74	75	75	77
	9.	wskazuje fragment wiersza, którego sens odpowiada podanej interpretacji	64	65	65	67
	6.	interpretuje wiersz	59	60	60	62
8.	rozpoznaje środki poetyckie zastosowane we wskazanym fragmencie wiersza	58	59	57	59	
PISANIE	25.I	udziela odpowiedzi na pytanie i uzasadnia swoje stanowisko	91	92	91	92
	26.II	poprawnie komponuje wypowiedź	87	85	85	86
	26.I	pisze na temat	63	64	63	65
	26.V	pisze poprawnie pod względem interpunkcyjnym	60	60	61	64
	26.IV	pisze poprawnie pod względem ortograficznym	60	60	60	65
	26.III	pisze poprawnie pod względem językowym	49	54	49	55
	25.II	zapisuje odpowiedzi bezbłędnie pod względem ortografii i interpunkcji	31	30	31	36
ROZUMOWANIE	11.	ustala wiek, w którym miało miejsce dane wydarzenie	83	84	83	83
	14.	na podstawie kalendarza określa dni tygodnia dla podanych dat	60	64	62	65
	22.I	ustala sposób obliczenia pola prostokąta o podanych wymiarach	59	64	61	63
	12.	ustala najdawniejszy z podanych okresów historycznych	59	58	59	60
	17.	określa, jaką częścią figury podzielonej na równe części jest wskazany fragment	56	58	57	59
	22.III	analizuje otrzymane wyniki i ustala najmniejszą liczbę całkowitą spełniającą warunki zadania	56	58	56	59
	10.	sytuuje wydarzenie w odpowiednim okresie historycznym	49	50	51	52
	21.I	ustala sposób obliczenia łącznego czasu trwania zdarzeń	44	46	44	47

cd. tabela 11.

KORZYSTANIE Z INFORMACJI	5.	wskazuje źródło informacji według podanego kryterium	89	90	90	91
	24.	określa rodzaj słownika według podanego kryterium	76	77	77	79
	23.	wykorzystuje znajomość układu haseł w encyklopedii do wskazania odpowiednich tomów	46	47	46	47
WYKORZYSTYWANIE WIEDZY W PRAKTYCE	20.	oblicza procent danej liczby	71	73	72	73
	19.	oblicza resztę pieniędzy	71	72	72	73
	15.	oblicza długość łamanej	63	65	62	66
	22. IV	oblicza całkowity koszt zakupu	59	60	60	61
	18.	określa w metrach długość drogi, korzystając z pomiaru w krokach	51	51	53	53
	21. III	poprawnie posługuje się jednostkami czasu	44	46	45	46
	22. II	oblicza pole prostokąta	42	46	44	46
	21. II	oblicza łączny czas trwania zdarzeń	35	37	36	38

Porównując szóstoklasistów z terenu działania OKE w Poznaniu ze zdającymi w kraju, wyraźnie dostrzega się niższy poziom opanowania wszystkich badanych umiejętności (najniższe osiągnięcia w województwie lubuskim). Największa różnica występuje w stopniu opanowania trzech umiejętności z obszaru *pisanie*. Uczniowie z trzech województw naszego Okręgu popełniają więcej błędów ortograficznych i interpunkcyjnych, a zdający w województwie lubuskim i zachodniopomorskim także językowych, niż ich rówieśnicy w kraju.

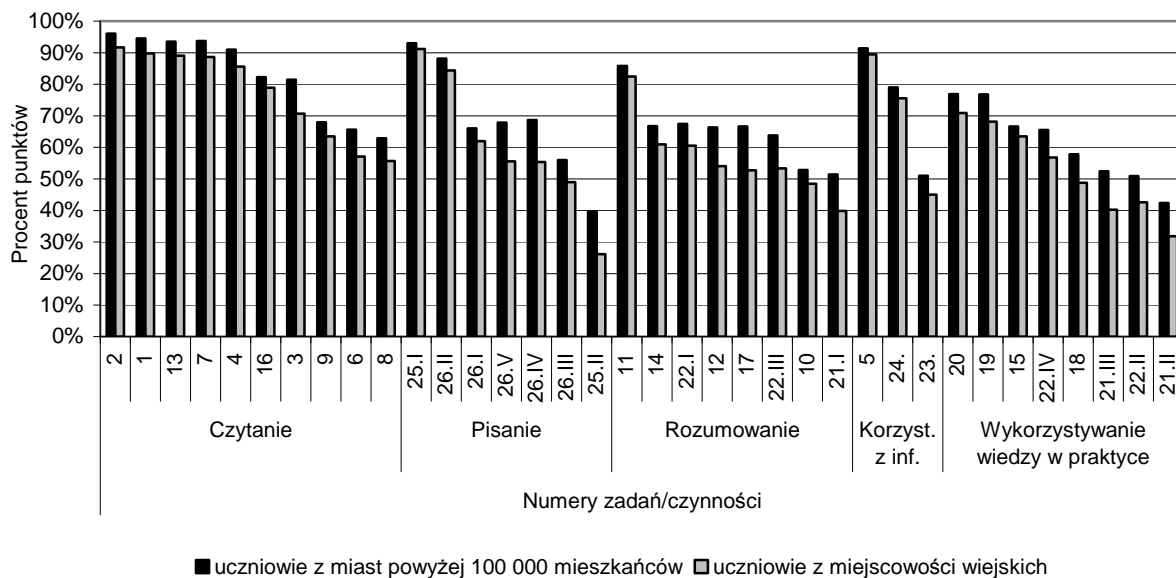
IV.7.2 Wyniki uczniów w miejscowościach o różnej liczbie mieszkańców

Duże zróżnicowanie w stopniu opanowania poszczególnych obszarów umiejętności obserwujemy porównując wyniki uczniów z różnych typów miejscowości (tabela 12.).

Tabela 12. Poziom opanowania umiejętności dla poszczególnych obszarów umiejętności w miejscowościach o różnej wielkości

Sprawdzian 2007	Procent punktów uzyskanych z:					
	czytania	pisania	rozumowania	korzystania z informacji	wykorzystywania wiedzy w praktyce	całego arkusza
wieś	77	60	57	64	53	62
miasto do 20 000	78	61	58	64	54	64
miasto od 20 000 do 100 000	81	64	62	66	58	67
miasto powyżej 100 000	83	67	65	68	61	69

Zdający z miejscowości o liczbie mieszkańców poniżej 20 000 oraz z miejscowości wiejskich osiągają wyniki o kilka procent niższe niż ich rówieśnicy z większych miast. Dotyczy to wyników we wszystkich obszarach umiejętności. Aby pogłębić analizę tego problemu, zestawiono na wykresie 11. poziom rozwiązywalności zadań zamkniętych oraz poszczególnych czynności w zadaniach otwartych przez uczniów ze szkół wiejskich i wielkomiejskich (dwóch skrajnych warstw – o najniższych i najwyższych wynikach).



Wykres 11. Poziom opanowania umiejętności – porównawczo dla uczniów z dużych miast i wsi

W obszarze *czytanie* umiejętności, które są bardzo łatwe dla szóstoklasistów z dużych miast, czyli odczytanie sensu porównania użytego w tekście (zad. 2.), rozpoznanie narratora (zad. 1.), odczytanie daty z kalendarza (zad. 13.) czy wyjaśnienie potocznego zwrotu użytego w wierszu (zad. 7.) są także łatwe dla uczniów z małych miejscowości. Większa dysproporcja widoczna jest w umiejętności odczytania sensu żartobliwej wypowiedzi (zad. 3.), interpretacji wiersza (zad. 6.) i rozpoznawaniu środków poetyckich (zad. 8.). Łatwe dla obu grup uczniów okazało się odczytywanie kierunku geograficznego (zad. 16.).

W obszarze *pisanie* łatwa dla wszystkich uczniów była odpowiedź na zadane pytanie z uzasadnieniem stanowiska (zad. 25. I) oraz poprawne skomponowanie wypowiedzi (zad. 26. II). Umiarkowanie trudne dla obu grup było pisanie na temat (zad. 26. I) oraz przestrzeganie poprawności interpunkcyjnej (zad. 25. II i 26. IV), poprawności ortograficznej (zad. 25. II i 26. III) i językowej (zad. 26. III) – trzy podkreślone umiejętności najbardziej różnicowały osiągnięcia badanych uczniów w zakresie pisania.

Rozumowanie sprawdzane było poprzez pięć zadań zamkniętych i dwa zadania otwarte (tu badano trzy czynności). Ponad 80% tegorocznych szóstoklasistów poprawnie ustaliło wiek, w którym miało miejsce dane wydarzenie historyczne (zad. 11.). Umiarkowanie trudne (dla wszystkich piszących w podobnym stopniu) okazało się usytuowanie wydarzenia w odpowiednim okresie historycznym (zad. 10.) oraz określanie dni tygodnia na podstawie kalendarza dla podanych dat (zad. 14.). Zadania sprawdzające opanowanie umiejętności z obszaru *rozumowanie* wyraźnie różnicowały uczniów z dużych miast i ze wsi. Dla zdających uczących się w szkołach wiejskich - trudne, a dla zdających w dużych miastach - umiarkowanie trudne, było ustalenie sposobu obliczenia łącznego czasu trwania zdarzeń (zad. 21. I). Umiarkowanie trudne dla obu grup, ale różnicujące te grupy okazały się: zadanie 17., w którym należało określić, jaką częścią figury jest zamalowany fragment, zadanie 22. III - ustalenie najmniejszej liczby całkowitej spełniającej warunki zadania oraz zadanie 12. - wybranie najdawniejszego z podanych okresów historycznych.

Opanowanie umiejętności w obszarze *korzystanie z informacji* sprawdzane były trzema zadaniami. Najtrudniejszą umiejętnością było wskazanie odpowiedniego tomu słownika (zad. 23.) – 51% punktów za to zadanie uzyskali w dużych miastach, a 47% uczniowie ze szkół wiejskich. Bardzo łatwe dla wszystkich uczniów okazało się zadanie, w którym należało wskazać źródło informacji (zad. 5.) i nieco trudniejsze zadanie 24.,

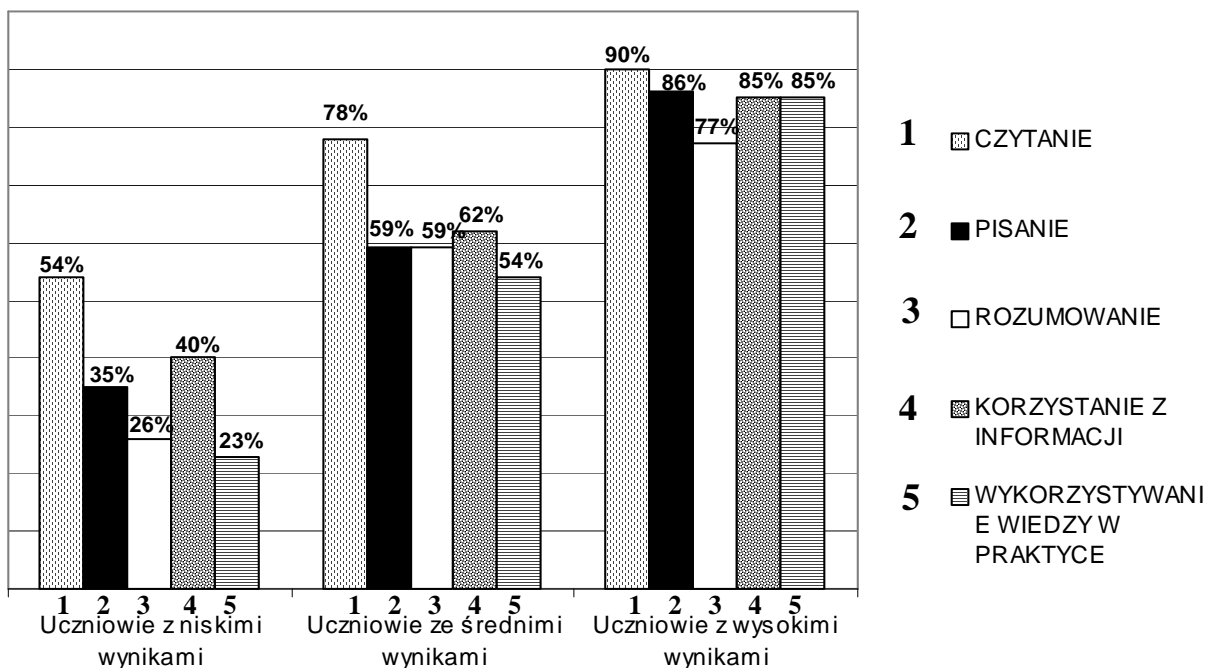
w którym należało określić rodzaj słownika według podanego kryterium (uczniowie szkół wiejskich uzyskali 76%, a zdający z dużych miast 79% punktów możliwych do uzyskania).

Podobnie jak w kategorii *rozumowanie*, także w obszarze *wykorzystywanie wiedzy w praktyce* wyniki uczniów szkół wiejskich i wielkomięjskich różniły się wyraźnie. Dla zdających z miasta dwie umiejętności z tym obszarze były łatwe – obliczanie procentu danej liczby (zad. 20.) – 77% punktów oraz obliczenie reszty pieniędzy (zad. 19.) – również 77%. Dla uczniów wiejskich tylko ta pierwsza umiejętność okazała się łatwa – uzyskali 71% punktów, a druga była umiarkowanie trudna – zdobyli 68% punktów możliwych do uzyskania. Poprawnie obliczyło długość łamanej 67% zdających w mieście i 64% piszących na wsi, czyli zadanie okazało się umiarkowanie trudne. Najbardziej zróżnicowały te dwie grupy cztery czynności w zadaniach otwartych z matematyki. Uczniowie ze szkół miejskich dużo lepiej poradzili sobie z obliczeniem łącznego czasu trwania zdarzeń (zad. 21. II), z zamianą jednostek czasu (zad. 21. III), obliczeniem pola prostokąta (zad. 22. II) oraz z obliczeniem całkowitego kosztu zakupu (zad. 22. IV).

Przedstawiona analiza porównawcza wyników uczniów uczęszczających do szkół wiejskich i do szkół w miastach powyżej 100 000 mieszkańców ma na celu wskazanie podobieństw i różnic w opanowaniu przez te populacje umiejętności sprawdzanych podczas sprawdzianu w 2007 roku. Średnie wyniki uczniów dwóch pozostałych warstw, czyli z małych i średnich miast, są nieco wyższe niż przedstawione powyżej wyniki uczniów ze szkół wiejskich.

V. Poziom osiągnięć szóstoklasistów w Okręgu

Uczniowie piszący sprawdzian w 2007 roku zostali podzieleni na trzy grupy w zależności od wyniku uzyskanego za rozwiązanie zadań z arkusza „W szkole”. Dla każdej z wyłonionych grup obliczono, w jakim stopniu uczniowie wchodzący w jej skład opanowali umiejętności w pięciu obszarach. Poziom osiągnięć poszczególnych grup uczniów w Okręgu przedstawiono na wykresie 12. (kształtuje się on podobnie w każdym z województw).



Wykres 12. Poziom osiągnięć szóstoklasistów w Okręgu - trzy grupy uczniów (w obszarach)

- **Uczniowie, którzy uzyskali niskie wyniki**

Jest to grupa, stanowiąca około 23% przystępujących do sprawdzianu - uzyskali niskie wyniki (do 19 punktów). Wymagają oni szczególnej uwagi i pomocy w toku dalszej nauki (w gimnazjum). Za rozwiązanie zadań z obszaru *czytanie* zdobyli 54% punktów możliwych do uzyskania. Biorąc pod uwagę fakt, że wszystkie zadania w tym obszarze były zadaniami zamkniętymi (pięć z nich - bardzo łatwe, dwa łatwe i trzy umiarkowanie trudne), można stwierdzić, że ww. uczniowie potrafią rozwiązywać tylko bardzo łatwe zadania sprawdzające opanowanie umiejętności *czytania* (rozdział IV.7 – tabela 11.), czyli te, które były rozwiązywane przez ponad 90% populacji zdających.

W zakresie *pisania* statystyczny zdający z tej grupy uzyskał 35% punktów (średnio 3,5 punktu na 10 punktów możliwych do uzyskania). Umiejętności z tego obszaru sprawdzały dwa zadania otwarte – krótkiej (zad. 25.) oraz rozszerzonej odpowiedzi (zad. 26.). Uczniowie z tej grupy (prawie wszyscy) odpowiadali na pytanie, dlaczego lubią szkołę i umieli tę odpowiedź uzasadnić (zad. 25. I – otrzymywali 1 pkt). Jednak nawet w tak krótkiej wypowiedzi (jedno lub dwa zdania) popełniali błędy, więc nie otrzymywali punktu za poprawność interpunkcyjną i ortograficzną. W zadaniu nr 26 - rozszerzonej odpowiedzi – w pracach wielu uczniów z tej grupy, wypowiedzi były zbyt krótkie (poniżej 9 linii tekstu), co skutkowało stratą pięciu punktów za: kompozycję, poprawność językową, ortograficzną i interpunkcyjną. W pracach, które spełniały kryterium objętości, liczba błędów językowych, interpunkcyjnych i ortograficznych znacznie przekraczała tę, która pozwoliłaby przyznać punkty za opanowanie tych umiejętności, czyli za zadanie 26. uczniowie otrzymywali najczęściej dwa lub trzy punkty – za pisanie na temat (1 - 2 pkt) oraz poprawność kompozycyjną wypowiedzi (1 pkt).

W obszarze *korzystanie z informacji* szóstoklasiści z tej grupy mogli zdobyć 4 punkty, a uzyskali średnio 1,6 punktu. Prawie wszyscy potrafili wskazać źródło informacji według podanego kryterium (zad. 5.), natomiast trudne dla uczniów w tej grupie były zadania otwarte (23. i 24.), czyli większość nie знаła zasad umieszczania haseł w encyklopediach oraz miała kłopoty ze wskazaniem słownika jako źródła informacji o poprawności ortograficznej.

Szóstoklasiści z opisywanej grupy (o niskich wynikach) największe trudności mieli z opanowaniem umiejętności z zakresu *rozumowania* oraz *wykorzystywania wiedzy w praktyce*. Badane one były dwoma zadaniami otwartymi matematycznymi (łącznie 7 punktów możliwych do uzyskania) oraz dziewięcioma zadaniami zamkniętymi (z matematyki – 6 i z historii – 3). Wśród tej grupy większość piszących otrzymała 0 punktów za oba lub jedno z zadań otwartych, czyli nie potrafili dokonać (tak przydatnych w codziennym życiu) obliczeń dotyczących upływu czasu, nie umieli zamienić minut na godziny, nie znali sposobu na obliczanie pola prostokąta, nie wiedzieli, jak obliczyć koszt zakupu. Trudne były dla ww. uczniów także zadania zamknięte z tego obszaru, czyli problem im sprawiało skracanie ułamków, obliczanie procentu danej liczby, wyznaczanie obwodu wielokąta czy obliczenie reszty z zakupów. Są to umiejętności elementarne, które (wśród wielu innych) będą konieczne do kształcenia matematycznego w gimnazjum. Trudne okazało się także dla tych uczniów chronologiczne porządkowanie wydarzeń oraz skorzystanie z kalendarza w celu określenia dni tygodnia dla podanych dat. Podsumowując – umiejętności konieczne dla dalszego kształcenia oraz przydatne w życiu codziennym opanowane są przez dużą grupę (około 23% szóstoklasistów) na bardzo niskim poziomie (uzyskali tylko ok. 25% punktów możliwych do uzyskania w każdym z obszarów).

- **Uczniowie ze średnimi wynikami**

Uczniowie, którzy uzyskali średnie wyniki na sprawdzianie (z przedziału od 20 do 32 punktów), stanowią największą grupę wśród piszących – ponad 50%. W tej grupie najlepiej opanowane jest *czytanie*. Zadania z tego obszaru były dla zdających z tej grupy łatwe

z wyjątkiem zadania 6., dotyczącego interpretacji wiersza oraz zadania nr 8, w którym należało rozpoznać środek poetycki.

W obszarze *pisanie* uczniowie z tej grupy otrzymywali średnio 6 punktów na 10 możliwych do uzyskania. W zadaniu nr 25 odpowiadali na pytanie i uzasadniali swoje stanowisko. Realizacje odpowiedzi były częściej niż w poprzedniej grupie poprawne pod względem interpunkcyjnym i ortograficznym. W zadaniu 26. - rozszerzonej odpowiedzi – wszystkie prace były zgodne z tematem, poprawne kompozycyjnie i większość spełniała kryterium objętości, jednak zawierały zbyt dużą liczbę błędów językowych, ortograficznych i interpunkcyjnych, co znacznie obniżyło łatwość obszaru *pisanie* (do 59%).

Najtrudniejszy dla statystycznego ucznia z tej grupy okazał się obszar *wykorzystywanie wiedzy w praktyce* (tylko 54% punktów możliwych do uzyskania). Zadania zamknięte z matematyki były dla tej grupy umiarkowanie trudne. W zadaniach otwartych (21. i 22.) popełniali błędy rachunkowe w obliczeniach.

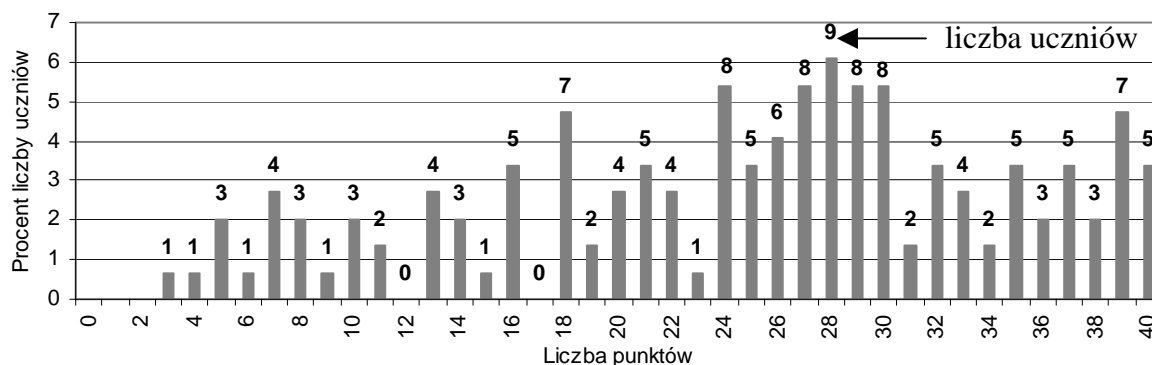
• Uczniowie z wysokimi wynikami

Trzecia grupa (ok. 23% zdających) to uczniowie, którzy uzyskali najwyższe wyniki (z przedziału od 33 do 40 punktów). Umiejętności zarówno z *czytania* jak i z *pisania* opanowali na wysokim poziomie – uzyskali ok. 90% punktów możliwych do uzyskania za każdy z tych obszarów. Najślabiej mają opanowane umiejętności z zakresu *rozumowania* – zdobyli 77% punktów. W zadaniach otwartych z matematyki wielu piszących niewłaściwie ustaliło łączny czas trwania zdarzeń (zad. 21.) oraz często popełniało błąd podczas analizy wyniku otrzymanego po obliczeniu pola prostokąta i błędnie wyznaczało liczbę puszek lakieru potrzebną do pomalowania podłogi (zad. 22.).

VI. Wyniki uzyskane w kraju, Okręgu i województwach za rozwiązanie arkuszy dostosowanych i niestandardowych

VI.1 Wyniki uzyskane przez uczniów słabo słyszających i niesłyszających rozwiązujących arkusz S-7-072 pt. „W szkole”

Uczniowie słabo słyszający i niesłyszający, uczęszczający zarówno do szkół ogólnodostępnych, jak i placówek szkolnictwa specjalistycznego, rozwiązywali zadania z zestawu S-7-072 pt. „W szkole”. Zestaw zadań zawierał 20 zadań zamkniętych – wielokrotnego wyboru i 6 zadań otwartych – 4 krótkiej i 2 rozszerzonej odpowiedzi. Arkusz ten różnił się od arkusza S-1-072 modyfikacją tekstów i zadań uwzględniającą specyfikę rozwoju badanej grupy uczniów. W Okręgu - w 92 szkołach - do sprawdzianu przystąpiło 148 uczniów. Na wykresie 13. przedstawiono rozkład wyników punktowych tych uczniów.



Wykres 13. Rozkład wyników uczniów rozwiązujących zadania z arkusza S-7-072

Po usytuowaniu w tym rozkładzie indywidualnego wyniku ucznia możemy odczytać, ilu uczniów (jaki procent) uzyskało taki sam wynik oraz obliczyć, ilu uczniów (jaki procent) otrzymało wynik wyższy czy niższy.

Wynik najczęściej występujący (modalna) to 28 punktów. Średni wynik ucznia w Okręgu (24,86) jest niższy o prawie 1,5 punktu od średniej krajowej (26,3). 50% uczniów w Okręgu uzyskało wyniki w przedziale od 27 do 40 punktów. W tabeli 13. pokazano średnie wyniki uczniów w obszarach standardów wymagań egzaminacyjnych.

Tabela 13. Średnie wyniki punktowe uzyskane w kraju, Okręgu i województwach w 2007 r. przez uczniów słabo słyszających i niesłyszających

Wyniki	Średnie wyniki punktowe uzyskane za:					
	czytanie	pisanie	rozumowanie	korzystanie z informacji	wykorzystywanie wiedzy w praktyce	cały arkusz
maks. liczba punktów	10	10	8	4	8	40
kraj	7,7	7,2	4,6	2,5	4,3	26,3
Okręg	7,4	7,2	4,1	2,4	4,0	24,86
woj. lubuskie	8,0	8,4	4,6	2,8	4,4	28,32
woj. wielkopolskie	6,8	5,8	3,6	2,4	3,4	21,93
woj. zachodniopomorskie	8,1	7,9	4,5	2,5	4,4	27,42

Podczas analizy wyników należy wziąć pod uwagę fakt, że liczba zdających w poszczególnych województwach (19 – woj. lubuskie, 72 – woj. wielkopolskie i 57 – woj. zachodniopomorskie) jest niewielka i zróżnicowana. W tabeli 14. zestawiono wyniki uczniów wyrażone w procentach (procent liczby punktów możliwych do uzyskania za rozwiązanie wszystkich zadań z danego obszaru). Dla tegorocznych szóstoklasistów z naszego Okręgu arkusz S-7 okazał się umiarkowanie trudny (zdobyli średnio 62% punktów możliwych do uzyskania). Najwyższy średni wynik za cały arkusz, a także za opanowanie umiejętności we wszystkich obszarach, uzyskali zdający z województwa lubuskiego. Najłabsze wyniki otrzymali uczniowie z Wielkopolski. We wszystkich województwach najlepiej uczniowie poradzili sobie z *czytaniem*, *pisaniem* oraz *korzystaniem z informacji*. *Rozumowanie* i *wykorzystywanie wiedzy w praktyce* to obszary opanowane na niższym poziomie – umiarkowanie trudne, a w Wielkopolsce nawet trudne dla piszących.

Tabela 14. Procent punktów uzyskanych przez uczniów słabo słyszających i niesłyszających w poszczególnych obszarach umiejętności oraz za cały arkusz

Wyniki	Procent uzyskanych punktów za:					
	czytanie	pisanie	rozumowanie	korzystanie z informacji	wykorzystywanie wiedzy w praktyce	cały arkusz
kraj	77	72	57	63	53	66
Okręg	74	72	51	60	50	62
woj. lubuskie	80	84	58	71	55	71
woj. wielkopolskie	68	58	45	59	42	55
woj. zachodniopomorskie	81	79	56	62	55	69

W tabeli 15. zamieszczono szczegółową kartotekę testu „W szkole” – S-7-072 oraz procent liczby punktów uzyskanych za rozwiązanie poszczególnych zadań/czynności w trzech województwach oraz w kraju (zadania/czynności w obszarach uporządkowane są malejąco według średniej obliczonej dla uczniów w Okręgu).

Tabela 15. Kartoteka zestawu S-7-072 – procent liczby punktów uzyskanych przez uczniów

Obszar standardu	Nr zadania	Sprawdzana czynność ucznia Uczeń:	Procent punktów uzyskanych w:			
			województwach:			kraj
			lubuskim	wielkopolskim	zachodniopomorskim	
CZYTANIE	1.	odczytuje informacje podane wprost	100	93	96	95
	2.	odczytuje informacje podane wprost	95	79	98	94
	4.	odczytuje i przetwarza informacje	89	71	88	84
	13.	odczytuje dane z kalendarza	74	78	82	87
	7.	odczytuje i uogólnia treść wiersza	79	72	86	84
	9.	określa funkcję charakterystycznego fragmentu wiersza	89	64	82	76
	8.	rozpoznaje charakter refleksji podmiotu mówiącego w wierszu	68	58	77	67
	16.	odczytuje kierunek geograficzny	89	57	68	63
	5.	określa narratora	68	56	74	69
	3.	odczytuje i przetwarza informacje	47	49	58	55
PISANIE	21.III	odpowiada na pytanie	94	72	88	86
	22.V	odpowiada na pytanie	89	58	84	72
	25	odpowiada na zadane pytanie	83	63	79	67
	26.I	pisze na zadany temat	81	60	75	72
	26.III	pisze komunikatywnie	84	52	78	64
	26.II	tworzy tekst logicznie uporządkowany	72	49	77	71
ROZUMOWANIE	21.I	ustala sposób obliczenia łącznego czasu trwania zdarzeń	100	75	91	86
	12.	wskazuje przedmioty charakterystyczne dla epoki średniowiecza	84	69	82	80
	10.	ustala, w którym wieku miało miejsce wydarzenie	53	51	61	63
	14.	na podstawie kalendarza określa dni tygodnia dla podanych dat	53	54	54	58
	11.	oblicza upływ czasu od momentu założenia szkoły do podanego roku	47	50	58	62
	22.I	przedstawia metodę obliczenia kosztu jednej części zakupów	47	25	49	42
	22.III	przedstawia metodę obliczenia kosztu drugiej części zakupów	42	17	32	34
	17.	określa, jaką częścią figury podzielonej na równe części jest wskazany fragment	37	21	23	31

cd. tabeli 15.

KORZYSTANIE Z INFORMACJI	6.	wskazuje odpowiednie źródło informacji	84	72	86	79
	24.	wskazuje adresy odpowiednich stron internetowych	89	61	65	67
	23.	wykorzystuje znajomość układu haseł w encyklopedii do wskazania odpowiednich tomów	55	51	49	54
WYKORZYSTYWANIE WIEDZY W PRAKTYCE	21.II	oblicza łączny czas trwania zdarzeń	100	65	91	78
	18.	oblicza w metrach długość pomieszczenia	95	71	84	81
	19.	oblicza koszt zakupów	68	63	82	73
	20.	oblicza ułamek danej liczby	32	54	54	53
	15.	oblicza obwód kwadratu	32	36	42	50
	22.II	oblicza koszt jednej części zakupów	37	21	37	35
	22.IV	oblicza cenę	39	15	25	29

Procent punktów uzyskanych za wykonanie poszczególnych czynności informuje nas o tym, czy dana czynność była dla uczniów łatwa czy trudna, czyli świadczy o poziomie opanowania badanej umiejętności.

W obszarze *czytanie* sprawdzana była umiejętność czytania tekstów literackich oraz odczytywania danych z tabeli i planu. W zakresie pierwszej umiejętności zdający bardzo dobrze poradzili sobie z odczytywaniem informacji podanej wprost, natomiast trudniejsze okazało się odczytywanie i przetwarzanie informacji. W zakresie drugiej umiejętności uczniowie potrafili odczytać dane z kalendarza (zdobyli prawie 80% punktów możliwych do uzyskania), natomiast odczytanie kierunku geograficznego było łatwe dla zdających w województwie lubuskim, a dla uczniów z Wielkopolski i z województwa zachodniopomorskiego okazało się umiarkowanie trudne.

Uczniowie z województwa wielkopolskiego większość badanych umiejętności opanowali na niższym poziomie niż ich rówieśnicy z województwa lubuskiego zachodniopomorskiego i kraju. Różnica ta jest szczególnie widoczna w obszarze *pisanie*, w którym umiejętności łatwe dla zdających w województwie lubuskim i zachodniopomorskim, są dla piszących w Wielkopolsce albo umiarkowanie trudne, np. pisanie na zadany temat i pisanie komunikatywne, albo trudne np. tworzenie tekstu logicznie uporządkowanego.

W obszarze *korzystanie z informacji* najlepiej uczniowie poradzili sobie ze wskazaniem odpowiedniego źródła informacji i wskazaniem adresu odpowiedniej strony internetowej, a najslabiej z wykorzystaniem znajomości układu haseł w encyklopedii do wskazania odpowiednich tomów encyklopedii.

W obszarze *rozumowanie i wykorzystywanie wiedzy w praktyce* uczniowie we wszystkich województwach uzyskali najniższe wyniki. Stopień opanowania umiejętności w obrębie każdego z tych obszarów jest bardzo zróżnicowany. Najlepiej poradzili sobie z zadaniem 21., czyli ustaleniem sposobu obliczenia i dalej obliczeniem łącznego czasu trwania zdarzeń (w województwie lubuskim 100% uczniów wykonało poprawnie obie czynności) oraz obliczeniem długości pomieszczenia. Najtrudniejsze dla wszystkich zdających okazało się zadanie 22. Uczniowie mieli problemy już na poziomie rozumowania, czyli ustalenia sposobu obliczenia kosztu biletów ulgowych i następnie kosztu biletów normalnych, stąd wielu otrzymało 0 punktów za to zadanie. Najlepiej poradzili sobie z tymi

czynnościami zdający w województwie lubuskim, a największe trudności mieli uczniowie z Wielkopolski.

W tabeli 16. zestawiono przedziały staninowe wyników uczniów w kraju i trzech województwach naszego Okręgu. Wykorzystując skalę staninową, wynik każdego ucznia można scharakteryzować na tle populacji, tzn. innych uczniów.

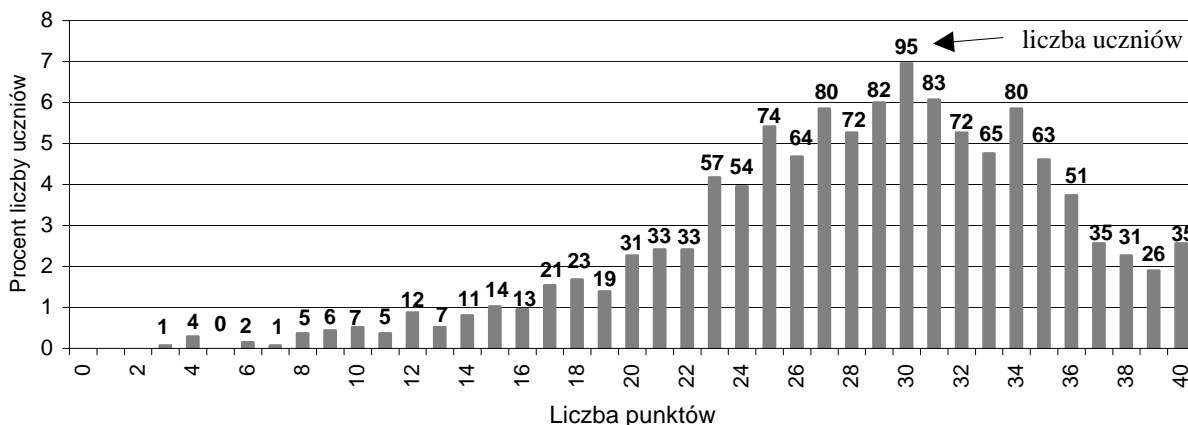
Tabela 16. Przedziały średnich wyników punktowych uczniów słabo słyszących i niesłyszących odpowiadające skali staninowej dla kraju i województw

Stanin	Opis dydaktyczny	Wyniki punktowe uzyskane przez uczniów w:			
		kraju	województwie lubuskim	województwie wielkopolskim	województwie zachodniopomorskim
1	najniższy	0-7	0-16	0-4	0-12
2	bardzo niski	8-13	17-18	5-7	13-16
3	niski	14-19	19-21	8-10	17-21
4	niżej średni	20-25	22-28	11-19	22-25
5	średni	26-29	29	20-26	26-29
6	wyżej średni	30-34	30-33	27-30	30-34
7	wysoki	35-37	34-36	31-36	35-37
8	bardzo wysoki	38-39	37-39	37-38	38-39
9	najwyższy	40	40	39-40	40

VI.2 Wyniki uzyskane przez uczniów z trudnościami w uczeniu się rozwiązujących zadania w arkuszu S-8-072 pt. „O wiośnie”

Do sprawdzianu w roku 2007 przystąpiło w naszym Okręgu 1367 uczniów z upośledzeniem umysłowym w stopniu lekkim, którzy uczęszczali do 541 szkół (ogólnodostępnych lub placówek szkolnictwa specjalistycznego). Rozwiązywali oni zadania z zestawu S-8-072 pt. „O wiośnie”. Zestaw zawierał 14 zadań zamkniętych (11 -wielokrotnego wyboru, 2 – typu „prawda – fałsz” i jedno zadanie na dobieranie) oraz 10 zadań otwartych (6 – krótkiej odpowiedzi, 2 - rozszerzonej odpowiedzi i 2 zadania z luką).

Na wykresie 14. pokazano rozkład wyników punktowych tych uczniów. Po usytuowaniu w tym rozkładzie indywidualnego wyniku ucznia możemy odczytać, ilu uczniów (jaki procent) uzyskało taki sam wynik oraz obliczyć, ilu uczniów (jaki procent) otrzymało wynik wyższy czy niższy.



Wykres 14. Rozkład wyników uczniów rozwiązujących zadania z arkusza S-8-072

Wynik najczęściej występujący (modalna) to 30 punktów – uzyskało go 95 (ok. 7%) piszących. Rozkład wyników jest lewoskośny – wykres jest przesunięty w kierunku wyników wysokich, gdyż modalna jest większa od średniej wynoszącej dla uczniów w Okręgu 28 punktów. Tegoroczny test był dla uczniów łatwy.

W województwie lubuskim do sprawdzianu przystąpiło 235 uczniów rozwiązujących arkusz S-8-072 – uzyskali najwyższy w Okręgu średni wynik 28,8 punktu. Średnio 1,5 punktu mniej otrzymali zdający w województwie wielkopolskim (668 piszących), a tylko o 0,1 punktu mniej uczniowie z województwa zachodniopomorskiego (do sprawdzianu przystąpiło 464 uczniów). W tabeli 17. zestawiono średnie wyniki punktowe uczniów uzyskane za rozwiązanie zadań z arkusza S-8-072 w poszczególnych obszarach umiejętności w kraju, Okręgu i województwach.

Tabela 17. Średnie wyniki punktowe uzyskane w kraju, Okręgu i województwach w 2007 r. przez uczniów rozwiązujących zadania w arkuszu S-8-072

Wyniki	Średnie wyniki punktowe uzyskane za:					
	czytanie	pisanie	rozumowanie	korzystanie z informacji	wykorzystywanie wiedzy w praktyce	cały arkusz
maksymalna liczba punktów	9	8	9	2	12	40
kraj	6,6	5,9	5,4	1,6	8,9	28,3
Okręg	6,3	5,8	5,4	1,6	8,9	27,5
woj. lubuskie	6,5	5,9	5,5	1,6	9,3	28,1
woj. wielkopolskie	6,1	5,5	5,4	1,6	8,7	27,2
woj. zachodniopomorskie	6,4	6,2	5,5	1,7	9,0	28,2

W arkuszu S-8-072 liczba punktów możliwych do uzyskania w poszczególnych obszarach umiejętności różni się od maksymalnej liczby punktów w pozostałych arkuszach sprawdzianu (standardowych). W celu porównania stopnia opanowania umiejętności w poszczególnych obszarach, w tabeli 18. zestawiono wyniki tych uczniów w obszarach wyrażone jako procent liczby punktów możliwych do uzyskania.

Tabela 18. Procent punktów uzyskanych przez uczniów rozwiązujących zadania w arkuszu S-8-072 w poszczególnych obszarach umiejętności oraz za cały arkusz, w kraju, Okręgu i województwach

Wyniki	Procent uzyskanych punktów za:					
	czytanie	pisanie	rozumowanie	korzystanie z informacji	wykorzystywanie wiedzy w praktyce	cały arkusz
kraj	73	73	60	79	74	71
Okręg	70	72	60	82	74	69
woj. lubuskie	72	72	61	80	78	70
woj. wielkopolskie	68	69	60	81	73	68
woj. zachodniopomorskie	71	77	61	83	75	70

W tabeli 19. zamieszczono szczegółową kartotekę testu „O wiosnie” – S-8-072 oraz procent liczby punktów uzyskanych za rozwiązanie poszczególnych zadań/czynności w trzech województwach oraz w kraju (zadania/czynności w obszarach uporządkowane są malejąco wg średniej obliczonej dla uczniów w Okręgu).

Tabela 19. Kartoteka zestawu S-8-072 – procent liczby punktów uzyskanych przez uczniów

Obszar standardów	Nr zadania	Sprawdzana czynność ucznia Uczeń:	Procent punktów uzyskanych w:			
			województwie			kraju
			lubuskim	wielkopolskim	zachodniopomorskim	
CZYTANIE	23.II	wskazuje autora utworu	94	92	95	92
	21.	odczytuje symbole zjawisk pogodowych	95	92	93	92
	23.I	odczytuje tytuł utworu	89	86	90	89
	1.	odczytuje znaczenie dosłowne tekstu	82	86	86	86
	2.	odczytuje informację z tekstu	82	81	88	82
	4.	odczytuje dane zgodnie ze wskazanym kryterium	70	63	68	66
	11.I	odczytuje z planu wymiary figury	53	52	51	54
	24.	dobiera z wiersza wyrazy rymujące się	36	32	31	47
PISANIE	16.I	pisze na temat	88	86	90	92
	5.	zaznacza dane na diagramie	78	73	76	76
	16.II	redaguje wypowiedź w formie opisu	76	66	70	79
	16.III	pisze tekst składający się z co najmniej cztery wypowiedzeń	60	61	70	69
	16.V	pisze tekst poprawny pod względem językowym	60	60	70	66
	16.VI	pisze czytelnie	59	58	70	67
	16.IV	pisze tekst poprawny pod względem ortograficznym	55	52	51	60
ROZUMOWANIE	7.	określa warunki życia roślin	88	88	88	88
	6.	wskazuje zmiany zachodzące w przyrodzie na wiosnę	81	81	82	81
	17.	zaznacza wskazaną datę w kalendarzu	74	73	74	71
	8.	wskazuje etapy rozwoju rośliny	57	59	55	56
	10.	rozpoznaje trójkąt	52	53	57	52
	12.	wskazuje porę roku	47	43	43	46
	22.I	ustala sposób obliczenia czasu	44	37	39	43
	11.II	ustala sposób obliczenia obwodu	17	21	19	20
KORZYSTANIE Z INFORMACJI	19.	wskazuje źródło, w którym znajdzie określoną informację	94	94	94	93
	14.	wskazuje źródło, w którym znajdzie określoną informację	68	64	68	64

cd. tabeli 19.

WYKORZYSTYWANIE WIEDZY W PRAKTYCE	9.	nazywa części rośliny, dobierając odpowiednie terminy	99	98	99	98
	3.	wskazuje źródło, w którym znajdzie określoną informację	94	91	94	92
	20.	wskazuje przyrząd do pomiaru temperatury	90	90	85	88
	13.	wskazuje przyrząd do obserwacji ptaków	88	86	90	87
	15.	podaje zasadę postępowania w środowisku przyrodniczym	82	77	83	84
	22.III	podaje wynik z mianem	71	65	74	62
	11.IV	podaje wynik z mianem	68	55	64	62
	18.	oblicza liczbę dni zgodnie z podanym kryterium	62	57	55	59
	22.II	oblicza czas	42	35	38	43
	11.III	oblicza obwód	15	20	18	19

Uczniowie z województwa wielkopolskiego większość badanych umiejętności opanowali na niższym poziomie niż ich rówieśnicy z województwa lubuskiego, zachodniopomorskiego i kraju. W obszarze *czytanie* tylko jedna czynność była dla zdających trudna – dobieranie z wiersza wyrazów rymujących się i jedna umiarkowanie trudna – odczytanie z planu wymiarów figury. Pozostałe czynności były łatwe. W obszarze *pisanie* najmniej punktów wszyscy piszący uzyskali za poprawność ortograficzną wypowiedzi oraz za czytelność pisma. W obszarze *rozumowanie* i *wykorzystywanie wiedzy w praktyce* uczniowie mają dobrze opanowane umiejętności z zakresu przyrody, natomiast dużo słabiej umiejętności matematyczne (większość z nich okazała się umiarkowanie trudna lub trudna, a dwie nawet bardzo trudne – ustalenie sposobu obliczenia obwodu prostokąta i następnie obliczenie tego obwodu – zad. 11.II i 11.III).

Tak jak w roku ubiegłym, również w tym roku, przedstawiono wyniki uczniów z trudnościami w uczeniu się w skali staninowej (tabela 20.). Korzystając ze skali staninowej można scharakteryzować wynik każdego ucznia, czy jest on niski, średni bądź wysoki w kraju i województwach na terenie działania Okręgowej Komisji Egzaminacyjnej w Poznaniu.

Tabela 20. Przedziały średnich wyników punktowych uczniów z trudnościami w uczeniu się odpowiadające skali staninowej dla kraju i województw

Stanin	Opis dydaktyczny	Wyniki punktowe uzyskane przez <u>uczniów</u> w:			
		kraju	województwie lubuskim	województwie wielkopolskim	województwie zachodniopomorskim
1	najniższy	0-12	0-14	0-11	0-15
2	bardzo niski	13-19	15-19	12-18	16-20
3	niski	20-24	20-23	19-23	21-23
4	niżej średni	25-27	24-27	24-26	24-27
5	średni	28-31	28-30	27-29	28-30
6	wyżej średni	32-33	31-34	30-33	31-33
7	wysoki	34-35	35-36	34-35	34-35
8	bardzo wysoki	36-38	37-38	36-38	36-38
9	najwyższy	39-40	39-40	39-40	39-40

VII. Wnioski

Wyniki sprawdzianu, uzyskane przez uczniów rozwiązujących zadania zawarte w arkuszu standardowym oraz w arkuszach dostosowanych, zaprezentowano w różnych skalach, uwzględniając obszerne dane zamieszczone na stronie internetowej OKE. Na ich podstawie można sformułować wnioski, które mogą okazać się przydatne do **ewaluacji programów rozwoju szkoły oraz systemów kształcenia na poziomie gminy, powiatu i województwa.**

Pamiętając o tym, że podczas każdego sprawdzianu ocenia się poziom opanowania umiejętności, wykorzystując teksty o różnych treściach i redagując odpowiednie do nich zadania odwołujące się do standardów wymagań egzaminacyjnych, można bardzo ostrożnie stwierdzić, że osiągnięcia uczniów w bieżącym roku są nieco wyższe niż w roku ubiegłym. Jest to prawdopodobnie efektem podjętych działań w szkole, a sugerowanych w poprzednich sprawozdaniach, które opracowano na podstawie analizy wyników sprawdzianów z ubiegłych lat.

Dobre opanowanie umiejętności *czytania* gwarantuje sukces w rozwiązywaniu zadań z innych obszarów, stąd tak ważna jest dbałość o uzyskiwanie wysokich wyników w tym zakresie. Cieszy stały, dość równomierny we wszystkich województwach, wzrost osiągnięć w tym obszarze, jednak chcąc go utrzymać, należy doskonalić wszystkie umiejętności z zakresu czytania (tekst prozatorski, tabela, plan itd.), a w szczególności te, które sprawiły uczniom trudność, czyli odczytywanie tekstu poetyckiego (wyniki o 30% niższe niż w przypadku czytania prozy). Rekomendujemy, aby **poloniści zwrócili uwagę na rozwijanie umiejętności interpretacji wierszy i ich fragmentów, odczytywania sensów dosłownych i przenośnych, rozpoznawania środków poetyckich we wskazanym fragmencie.** Nie można unikać podczas lekcji omawiania trudniejszych wierszy, ponieważ takie postępowanie może doprowadzić w przyszłości do większych dysproporcji wyników uzyskiwanych przez kolejne populacje.

W obszarze *pisanie* uczniowie na poziomie zadowalającym opanowali udzielanie krótkiej odpowiedzi na pytanie i uzasadnianie swojego stanowiska oraz poprawne komponowanie dłuższej wypowiedzi, ale nadal należy doskonalić umiejętności sprawiające trudność, tzn.:

- pisanie dłuższej wypowiedzi na temat i zgodnie z celem,
- odróżnianie języka mówionego od pisanego,
- planowanie, analizowanie logicznego uporządkowania dłuższej wypowiedzi,
- ćwiczenie poprawności ortograficznej,
- utrwalanie zasad interpunkcyjnych,
- przestrzeganie poprawności językowej.

Proponujemy, aby ćwiczenia redakcyjne stały się ważnym zadaniem dla polonistów. Ponieważ dla prawie 40% szóstoklasistów problem stanowi napisanie dłuższego, bogatego treściowo wypracowania. Konieczne wydaje się zwiększenie liczby ćwiczeń polegających na gromadzeniu wyrazów ułatwiających realizację danej formy wypowiedzi (słownictwo charakterystyczne dla opisu, sprawozdania czy opowiadania). Natomiast **doskonalenie umiejętności poprawnego zapisywania krótkiej odpowiedzi powinno zostać uznane w szkolnym programie rozwoju szkoły jako zadanie dla nauczycieli wszystkich przedmiotów,** skoro prawie 70% szóstoklasistów w szkołach znajdujących się na terenie działania poznańskiej OKE nie potrafi bezbłędnie, z uwzględnieniem zasad ortografii

i interpunkcji, napisać 2 – 3 zdań. Z pewnością cieszy 5% wzrost wyniku w zakresie umiejętności językowych w województwie wielkopolskim, świadczy to bowiem o skuteczności podjętych działań.

Ponieważ w obszarze *rozumowanie* wszystkie czynności, oprócz umieszczania dat w przedziale czasowym (ustalenie wieku), sprawiały trudność, sugerujemy, aby w dydaktyce szkolnej zwrócić uwagę na:

- określanie dni tygodnia dla podanych dat, z wykorzystaniem kalendarza,
- posługiwanie się kategoriami czasu w celu porządkowania wydarzeń,
- rozpoznawanie własności figur i liczb, np. określenie, jaką częścią figury podzielonej na równe części jest wskazany fragment.

Chcąc doskonalić umiejętności z tego obszaru, należy w szkołach położyć nacisk na samodzielne analizowanie treści zadań, ustalanie kolejnych działań prowadzących do rozwiązania i budowanie odpowiednich do tego wyrażeń arytmetycznych (ma z tym problem 56% szóstoklasistów w województwie lubuskim i zachodniopomorskim) oraz analizowanie odpowiedzi i sprawdzenie, czy spełnia ona warunki określone w poleceniu.

Z zakresu *korzystania z informacji* uczniowie klas szóstych na ogół radzili sobie ze wskazywaniem rodzaju słownika wg podanego kryterium, natomiast ponad połowie populacji trudność sprawiało wykorzystanie znajomości haseł w encyklopedii do wskazania odpowiednich tomów. Uwzględniając problemy uczniów wynikające z analizy wyników uzyskanych na sprawdzianie, wskazane byłoby:

- doskonalenie wykorzystania znajomości układu haseł w encyklopedii do wskazania odpowiednich tomów,
- korzystanie ze słowników i encyklopedii ze świadomością, iż szuka się, uwzględniając nie tylko pierwszą, lecz także kolejne litery w hasłach,
- uświadomienie celowości stosowania słowników i encyklopedii,
- **poświęcanie źródłom informacji więcej czasu podczas lekcji z różnych przedmiotów.**

Podobnie jak w latach ubiegłych duże trudności szóstoklasistom sprawiało rozwiązanie zadań z zakresu *wykorzystywania wiedzy w praktyce*. Ponieważ prawie co trzeci uczeń nie uzyskał punktów za zadania wymagające umiejętności wykonywania obliczeń matematycznych, nadal należy doskonalić umiejętności:

- wykonywania obliczeń procentowych,
- wykonywania obliczeń dotyczących długości, powierzchni, czasu i pieniędzy,
- szacowania oraz obliczania sposobem pisemnym (szczególnie zwracając uwagę na poprawne zapisy działań),
- rozwiązywania zadań różnymi metodami.

Nauczyciele powinni przede wszystkim zwrócić uwagę na ćwiczenia doskonalące sprawność wykonywania działań arytmetycznych, zarówno w pamięci, jak i sposobem pisemnym. Podczas zajęć lekcyjnych należy rozwiązywać więcej zadań problemowych, wymagających wykonywania przez uczniów obliczeń związanych z sytuacjami spotykanymi w życiu codziennym.

VIII. Prawidłowość przebiegu sprawdzianu w sesji wiosennej 2007 roku

Tegoroczny sprawdzian był już szóstym z kolei prowadzonym przez Okręgową Komisję Egzaminacyjną w Poznaniu, możemy więc mówić o znacznym doświadczeniu zarówno nauczycieli, dyrektorów szkół, jak i pracowników OKE w jego organizowaniu i przeprowadzaniu. Dzięki wieloletniej praktyce proces ten staje się coraz sprawniejszy i generuje coraz mniejszą liczbę błędów. W letniej sesji 2007, podobnie jak w latach ubiegłych, przeprowadzono ewaluację prawidłowości przebiegu sprawdzianu.

1. Sposób przygotowania dyrektorów szkół do przeprowadzenia sprawdzianu

Wzorem lat ubiegłych w lutym 2007 roku przeprowadzono na terenie działania poznańskiej komisji szczegółowe szkolenia dla przewodniczących szkolnych zespołów egzaminacyjnych oraz ich zastępców. Uwagę skupiono przede wszystkim na kwestii praktycznej realizacji oraz stosowania procedur przeprowadzania sprawdzianu. Podczas szkoleń dokładnie omówiono kwestie budzące najczęściej wątpliwości wśród dyrektorów. Jednym z takich zagadnień był problem zwolnień uczniów ze sprawdzianu oraz koniecznych dostosowań dla zdających o specjalnych potrzebach egzaminacyjnych. Każda szkoła i zespół szkół otrzymał materiał szkoleniowy w postaci *Procedur organizowania i przeprowadzania sprawdzianu i egzaminu gimnazjalnego od 2007 roku*, wydanego przez Okręgową Komisję Egzaminacyjną w Poznaniu. Pracownicy OKE odpowiadali podczas szkoleń, a także drogą telefoniczną, elektroniczną i listowną na wszystkie pytania oraz wątpliwości dotyczące sytuacji wyjątkowych jak i tych zupełnie typowych.

2. Problematyka i wyniki ewaluacji

Kluczowe zagadnienia:

- Czy zdającym zapewniono takie same warunki podczas rozwiązywania zadań egzaminacyjnych?
- Czy uczniom o szczególnych wymaganiach edukacyjnych zapewniono warunki zgodne z jednej strony z procedurami, z drugiej – z wolą ich opiekunów prawnych?
- Czy uczniowie rozwiązywali zadania egzaminacyjne samodzielnie?
- Czy praca zespołów nadzorujących podczas sprawdzianu była zgodna z procedurami?
- Czy działania członków zespołów nadzorujących były spójne z zadaniami innych uczestników procesu egzaminacyjnego (egzaminatorów oraz pracowników OKE)?
- Czy właściwie dokumentowano proces egzaminacyjny?

Podstawą do wnioskowania o prawidłowości procesu egzaminacyjnego były spostrzeżenia obserwatorów przekazane w postaci protokołów obserwacji, analiza dokumentacji oraz proces przekazywania prac uczniów do OKE w Poznaniu za pośrednictwem lokalnych punktów odbioru.

W trakcie sprawdzianu obserwacji poddano 210 szkół podstawowych, w tym 109 w województwie wielkopolskim, 69 – w zachodniopomorskim i 32 - w lubuskim. Funkcję obserwatorów pełnili przedstawiciele organów nadzorujących, prowadzących, pracownicy szkół, ośrodków doskonalenia nauczycieli oraz Okręgowej Komisji Egzaminacyjnej w Poznaniu. Niepokojący jest fakt systematycznego spadku liczby obserwacji (w porównaniu

do 2006 roku spadek o 45, czyli 17,7%). Chcąc zapobiec dalszemu zmniejszeniu liczby osób zainteresowanych funkcją obserwatora, OKE w Poznaniu podjęła w lutym i marcu 2007 roku akcję promocyjną wśród nauczycieli i przedstawicieli samorządów. Podkreślano nade wszystko znaczenie i rolę obserwatora dla podnoszenia wiarygodności i rzetelności egzaminów zewnętrznych, w tym także sprawdzianu.

Okręgowa Komisja Egzaminacyjna w Poznaniu składa podziękowania wszystkim Państwu obserwatorom za podjęcie się tej ważnej społecznie roli.

3. Organizacja i warunki materialne sprawdzianu

Zgodnie z protokołami obserwacji we wszystkich szkołach materiały egzaminacyjne przechowywano w warunkach zapewniających ochronę przed ujawnieniem i nieuprawnionym dostępem. Przewodniczący zespołów nadzorujących w obecności przedstawicieli zdających odbierali nienaruszone materiały egzaminacyjne od przewodniczącego szkolnego zespołu egzaminacyjnego i przenieśli je na salę egzaminacyjną.

W zdecydowanej większości szkół sale egzaminacyjne przygotowano należycie, zapewniono odpowiednią, wykluczającą porozumiewanie się uczniów, odległość między stolikami, ustawiono tablicę (odnotowano jeden przypadek odstępstwa od tej zasady), w salach znajdował się zegar. Tylko w jednej z obserwowanych szkół nie dotrzymano warunku zapisania godziny zakończenia egzaminu na tablicy/planszy.

We wszystkich obserwowanych szkołach uczniowie zajmowali miejsca w sali w sposób uporządkowany, zgodny z procedurami. Uczniów poinformowano o obowiązku zapoznania się z instrukcją zamieszczoną na pierwszej stronie zestawu egzaminacyjnego. Wszyscy piszący zostali pouczeni o konieczności sprawdzenia kompletności arkusza, przypomniano im sposób kodowania oraz zapisu indywidualnego kodu ucznia na arkuszu i karcie odpowiedzi. Obserwatorzy kilkakrotnie odnotowywali uwagi dotyczące problemów uczniów z rozerwaniem banderoli chroniących arkusz. Kilko uczniów, wbrew poleceniom członków zespołu nadzorującego, odrywało karty odpowiedzi od zestawu egzaminacyjnego.

Uczniom o specjalnych potrzebach edukacyjnych zapewniono warunki egzaminu zgodne z ustaleniami poradni. W wielu szkołach uczniowie z dysleksją o przedłużonym czasie pisania, mieli zapewnioną odrębną salę (choć nie jest to konieczne, jeśli rodzice/opiekunowie nie złożą wniosku o odrębną salę).

Jeden z obserwatorów zwracał uwagę na problem, na który napotkał lektor odczytujący treść pytań dla kilku zdających uczniów. Warianty arkusza, jakimi dysponowali lektor i uczniowie, nie były zbieżne, w wyniku czego uczniowie, śledząc tekst odczytywany przez lektora, byli zaskoczeni inną kolejnością proponowanych odpowiedzi. Przypadki odczytywania tekstu przez lektora są sytuacjami rzadkimi, a organizacja sprawdzianu dla uczniów z deficytami uprawniającymi do tego typu dostosowania powinna być bardziej przemyślana.

Na pewne błędy zwrócili także uwagę egzaminatorzy i pracownicy OKE w Poznaniu zajmujący się przetwarzaniem danych egzaminacyjnych. Najczęstsze problemy dotyczyły nalepek z identyfikatorem szkoły, jakie członkowie zespołu nadzorującego winni umieścić na arkuszach egzaminacyjnych. Część z nich nalepiona była w niewłaściwym miejscu (najczęściej w polu z wariantem) lub w taki sposób, że nalepka nie mieściła się w wyznaczonym miejscu, co całkowicie zakłócało wygenerowanie prawidłowych wyników dla ucznia. Drugą kategorią błędów popełnianych przez zespoły nadzorujące, które utrudniały właściwą identyfikację wyników egzaminacyjnych uczniów, były niewłaściwe kody ucznia. Członkowie ZN popełniali błędy w kodach uczniów, źle je oznaczali lub nadawali uczniom kody niezgodne z zadeklarowanymi w programie *Hermes*, w kilku szkołach zgłoszono

uczniów przyporządkowując im inne kody niż te, które później zakodowano na arkuszach egzaminacyjnych. Przypadki takie zdarzały się sporadycznie i dotyczyły ok. 1% spośród wszystkich czytywanych kart odpowiedzi.

W trzech przypadkach dyrektorzy szkół wydali zdającym arkusz niezgodny z typem dostosowania (uczniowi, który był uprawniony do rozwiązywania zadań z arkusza A7, przydzielono arkusz A1 i odwrotnie oraz uczeń z upośledzeniem umysłowym w stopniu lekkim rozwiązywał zadania z arkusza A7), skutkiem czego uczniowie ci musieli przystąpić do sprawdzianu powtórnie, w terminie dodatkowym.

4. Samodzielność pracy uczniów i zespołów nadzorujących

W obserwowanych szkołach nie stwierdzono niesamodzielnej pracy uczniów. Choć po zakończeniu sprawdzianu do OKE w Poznaniu docierały sygnały ze szkół, że samodzielność pracy uczniów nie zawsze była zachowana.

Odbiór prac zorganizowano sprawnie, żaden z obserwatorów nie odnotował przypadków poprawiania czy dopisywania odpowiedzi po zakończeniu sprawdzianu, uczniowie oddawali prace na bieżąco, nie tworząc kolejek. Członkowie zespołu nadzorującego sprawdzali kodowanie prac uczniów i w ich obecności nanosili ewentualne poprawki. We wszystkich szkołach skompletowanie i uporządkowanie wypełnionych zestawów egzaminacyjnych odbyło się w obecności wszystkich członków zespołu nadzorującego oraz przedstawicieli zdających. Prace uczniów umieszczano w bezpiecznych kopertach, zaklejano je w sali egzaminacyjnej oraz przekazywano przewodniczącemu szkolnego zespołu egzaminacyjnego.

Podczas egzaminu zespoły nadzorujące pracowały właściwie. Nauczyciele wchodzący w ich skład przestrzegali procedur określających ich zachowanie: nie udzielali żadnych wyjaśnień i wskazówek dotyczących zadań egzaminacyjnych, zachowywali ciszę, nie zaglądali do prac uczniów, nie wychodzili z sali. W skład wszystkich obserwowanych zespołów nadzorujących wchodził nauczyciele zatrudnieni w innych placówkach. Również sposób rozmieszczenia członków zespołu, zdaniem obserwatorów, nie budził zastrzeżeń. Pozwalał na optymalny nadzór nad pracą zdających.

W obserwowanych szkołach sprawdzian zakończył się w wyznaczonym czasie, odpowiednim dla każdej sali. Protokoły przebiegu sprawdzianu w danej sali sporządzono według obserwatorów, właściwie, wszyscy członkowie zespołów sygnowali dokumenty własnymi podpisami.

5. Analiza dokumentacji

Pracownicy Komisji przeanalizowali wszystkie zbiorcze protokoły przebiegu sprawdzianu, listy obecności, wykazy zdających, którzy nie przystąpili do sprawdzianu, specyfikacje odbioru arkuszy oraz karty odpowiedzi. Większość dokumentacji sporządzona była prawidłowo i nie zawierała istotnych błędów, choć sporadycznie zdarzały się pomyłki.

Kwestią przysparzającą przewodniczącym szkolnych zespołów egzaminacyjnych największą trudności było uznanie osoby, która nie przystąpiła do sprawdzianu za nieobecną. Uczniów wykreślonych ze szkolnej ewidencji oznaczano jako nieobecnych lub odwrotnie - uznawano, że uczeń nieobecny (np. chory) powinien zostać wykreślony z listy przesłanej z OKE. Zdarzały się również przypadki, gdy absolwenci, którzy nie stawili się na sprawdzian z powodu na przykład choroby (zwolnienie lekarskie), określani byli mianem zwolnionych (zaznaczano na liście zdających literą Z). W konsekwencji nie trzymano się zasady, że zbiorczy protokół przebiegu egzaminu musi być zgodny ze skorygowaną listą uczniów. Ponadto przy uczniach zwolnionych przez Dyrektora OKE w Poznaniu nie wpisywano daty wydania takiej decyzji lub nie podawano przyczyn jego nieobecności.

Na poziomie poprawności zaświadczeń o wynikach sprawdzianu również nie stwierdzono zasadniczych zakłóceń. Na dzień 2 lipca 2007 roku w 54 przypadkach na 74 161 wydanych zaświadczeń odnotowano błędy, w tym w 14 – z powodu nieprawidłowych kodów uczniów - nastąpiła zamiana wyników egzaminacyjnych, pozostałe zawierały błędy w danych osobowych.

W bieżącym roku szkolnym o wiele sprawniej przebiega odsyłanie zaświadczeń uczniów, którzy nie otrzymali promocji.

Rekomendacje:

Na poziomie organizacji i przeprowadzania sprawdzianu możemy stwierdzić, że proces ten przebiegał na ogół prawidłowo. Poza pojedynczymi uchybieniami w pracy przewodniczących i członków szkolnych zespołów egzaminacyjnych zastrzeżenia w skali masowej budzi dokumentowanie sprawdzianu, stąd zalecana jest wnikliwa analiza poszczególnych protokołów oraz wykazów.

Jak co roku Dyrektor oraz pracownicy OKE w Poznaniu będą służyć Państwu wszelką pomocą, osobiście podczas szkoleń w zakresie stosowania procedur egzaminacyjnych, jak również podczas kontaktów telefonicznych lub elektronicznych.

IX. Sprawozdanie z badań - „Społeczno-pedagogiczne uwarunkowania wyników egzaminacyjnych w zakresie umiejętności matematycznych”

W kontekście różnorodnych zjawisk społecznych i pedagogicznych np. sytuacji społeczno-rodzinnej ucznia, statusu zawodowego nauczycieli, liczebności oddziałów w szkole itp. Okręgowa Komisja Egzaminacyjna w Poznaniu corocznie prowadzi związane z wynikami egzaminów zewnętrznych badania, które upowszechniano w raportach przekazywanych do szkół. W roku szkolnym 2006/2007, w związku z planowanym wprowadzeniem matematyki jako obowiązkowego przedmiotu na maturze, podjęto ewaluację związaną z kształceniem umiejętności matematycznych w szkołach od podstawowej do ponadgimnazjalnej.

Matematyka jest, po języku ojczystym, najważniejszym przedmiotem nauczania, stąd jej obecność na wszystkich etapach edukacyjnych. Historycznie, od początku istnienia nauczania, a zwłaszcza od momentu powstania instytucji powszechnego kształcenia umiejętności matematyczne uznawano za niezbędne do prawidłowego funkcjonowania społecznego. Wymogiem współczesności stało się posiadanie tego rodzaju wiedzy, bowiem zjawiska ekonomiczne, informatyczne i technologiczne trwale zagościły w naszym życiu codziennym, a zatem konieczne wydaje się zrozumienie, jak również stosowanie odpowiednich metod i procedur matematycznych. Jednak wyniki sprawdzianu, egzaminu gimnazjalnego w ich częściach związanych z szeroko pojętymi umiejętnościami matematycznymi znacznie odbiegają swoim poziomem od umiejętności z zakresu przedmiotów humanistycznych. *Dlaczego* tak się dzieje? Co jest powodem niskich osiągnięć uczniów? Cechy populacji? Awans zawodowy nauczycieli? Status ekonomiczny uczniów, poziom wykształcenia ich rodziców? Można wymieniać jeszcze wiele czynników, które mogą mieć mniej lub bardziej istotny wpływ na poziom wyników egzaminacyjnych. Jest oczywiste, że cechy indywidualne oraz środowiskowe uczniów wpływają na zróżnicowanie ich wyników, a truizmem są konstatacje o tym, że uczniowie pochodzący z rodzin o wysokim statusie ekonomicznym i wykształceniu uzyskują wysokie wyniki egzaminacyjne. Uczniowie bardzo dobrzy i dużo słabsi będą zawsze. Wynika to z rozkładu normalnego cech osobniczych

populacji. Jest jednak zastanawiające, dlaczego ok. 70% populacji przeciętnych uczniów uzyskuje dużo niższe wyniki w ramach umiejętności matematycznych lub eliminuje ten przedmiot spośród swoich zainteresowań. Czyżby treści podstawy programowej z zakresu matematyki były zarezerwowane jedynie dla uczniów najzdolniejszych?

Problem ujęty w sposób przedstawiony powyżej implikował określoną drogę badawczą. Najistotniejszych przyczyn takiego stanu rzeczy należy szukać w samej szkole, w jej systemie edukacyjnym, strategii kształcenia i motywowania uczniów. Wychodząc z założenia, że u podstaw każdego procesu społecznego leży świadomość ich uczestników, analizowano postawy uczniów i ich pedagogów wobec matematyki, jak zmieniają się one na poszczególnych etapach kształcenia. Starano się odnaleźć i opisać cechy stylu uczenia nauczycieli matematyki szkół podstawowych, gimnazjalnych i średnich, badano czy różnią się w zależności od typu szkoły. Prześledzono metody kreowania sytuacji dydaktycznych, atrakcyjność proponowanych zadań, taktykę aktywizowania uczniów do podejmowania samodzielnych działań. Rozpatrywano sposoby wpływania na procesy wolicjonalne dzieci i młodzieży. Starano się dociec, z czym uczniowie mają największe trudności, czy z samą procedurą matematyczną np. sposobem obliczania procentów, zapamiętywaniem i stosowaniem wzorów czy rozumowaniem na poziomie analizy zadania. Formalną pozycję matematyki w szkołach określono poprzez rozpatrywanie liczby godzin obowiązkowych, wyrównawczych i pozalekcyjnych. Badano, czy umiejętności matematyczne korelują istotnie z pozostałymi umiejętnościami sprawdzanymi podczas egzaminów zewnętrznych.

Rozważania oparto na różnorodnych technikach i narzędziach badawczych, aby uzyskać dane z wielu źródeł. Posługiwano się badaniem ankietowym, w którym zawarto pytania przydatne do budowania skal, indeksów i rozkładów opinii. Informacje te uzupełniono wynikami obserwacji zajęć lekcyjnych z matematyki. Przeprowadzono eksperyment, podczas którego uczniowie rozwiązywali wybrane zadanie matematyczne. Pozyskane w ten sposób dane porównywano i zestawiano ze sobą. Pomiarowi poddane zostały dwie zasadnicze grupy respondentów – nauczycieli i uczniów, stąd obraz kształcenia umiejętności matematycznych w badanych szkołach zyskuje na wiarygodności.

Dobór próby obejmował wybrane powiaty województwa wielkopolskiego i zakładał jej reprezentatywność, stąd wnioskowanie na podstawie uzyskanych wyników można uznać za trafne i obarczone błędem statystycznym w granicach 3%.

W tym miejscu wypada nam podziękować wszystkim Państwu dyrektorom szkół, nauczycielom oraz uczniom, którzy brali udział w badaniach. To dzięki ich otwartej postawie i współpracy studium to stało się możliwe.

Jakie jest zatem ogólne przesłanie z naszych badań? Niezbyt optymistyczne, chociaż trudno zawrzeć je w jednym zdaniu, by z jednej strony nie potwierdzało ogólnikowych i stereotypowych opinii o kondycji polskiego szkolnictwa, z drugiej – by stanowiło obiektywny obraz badanej rzeczywistości. Dlatego zachęcamy Państwa do lektury oddzielnego Raportu⁵ wydanego i opublikowanego na stronie internetowej OKE w Poznaniu. Liczymy, że analizy i wnioski zawarte w Raporcie, nawet jeżeli wydawać się będą kontrowersyjne, staną się przedmiotem Państwa refleksji i krytyki, przyczynią się do dyskusji nad kształceniem umiejętności matematycznych uczniów w przyszłości i doprowadzą do ewentualnej modyfikacji działań dydaktycznych. Raport przeznaczony jest w szczególności dla nauczycieli matematyki.

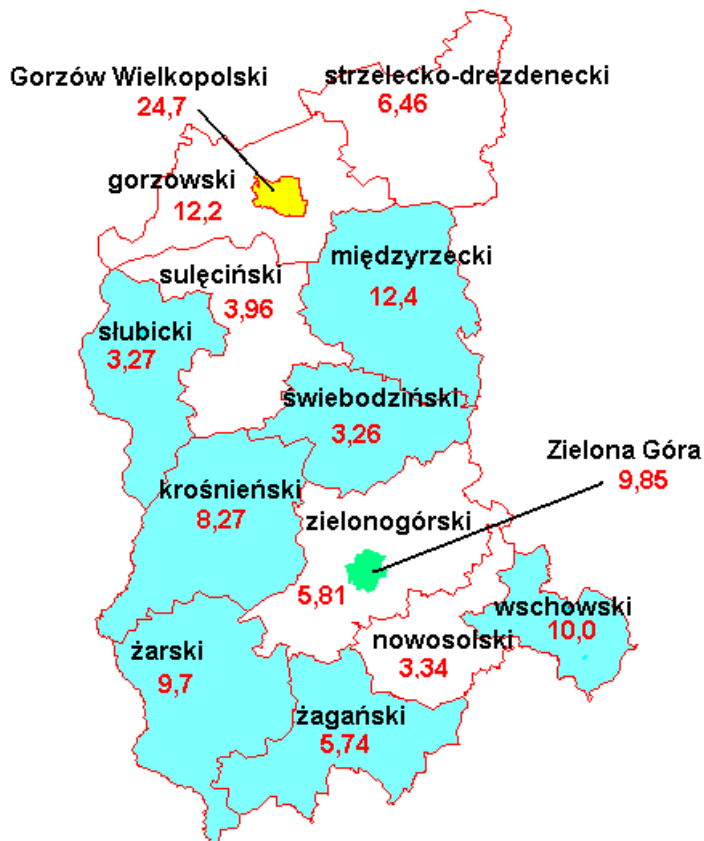
⁵ Bezpłatny egzemplarz Raportu dostępny jest w OKE w Poznaniu.

X. Załączniki

WOJEWÓDZTWO LUBUSKIE

Załącznik 1.

Porównanie wyników uzyskanych przez uczniów w powiatach z wynikiem krajowym oraz **procent dysleksji** w 2007 roku



Procent dysleksji:

Kraj : 9,0%
Okręg: 7,5%
woj. lubuskie: 9,33%
woj. wielkopolskie: 6,08%
woj. zachodnio-pomorskie: 9,30%

Średni wynik-uczniowie (ogółem bez dysfunkcji i z dysleksją):

Kraj : 26,6
Okręg: 25,9
woj. lubuskie: 25,6
woj. wielkopolskie: 26,1
woj. zachodnio-pomorskie: 25,8

- wynik punktowy wyższy od krajowego o więcej niż 1,6 punktu
- wynik punktowy wyższy od krajowego o 0,41-1,6 punktu
- wynik punktowy zbliżony do krajowego ($\pm 0,4$ punktu)
- wynik punktowy niższy od krajowego o 0,41-1,6 punktu
- wynik punktowy niższy od krajowego o więcej niż 1,6 punktu

WOJEWÓDZTWO LUBUSKIE

Załącznik 2. WOJEWÓDZTWO LUBUSKIE – wyniki sprawdzianu 2007 r.

Województwo i powiaty	Cały arkusz		Dysleksja w %	Średnie wyniki punktowe oraz procent punktów uzyskanych za:									
	średnia* (max. 40 pkt.)	procent punktów		Czytanie		Pisanie		Rozumowanie		Korzystanie z informacji		Wykorzysty- wanie wiedzy w praktyce	
				średnia (max. 10 pkt.)	procent punktów	średnia (max. 10 pkt.)	procent punktów	średnia (max. 8 pkt.)	procent punktów	średnia (max. 4 pkt.)	procent punktów	średnia (max. 8 pkt.)	procent punktów
województwo lubuskie	25,64	64	9,33	7,89	79	6,15	61	4,66	58	2,57	64	4,36	55
gorzowski	24,62	62	12,18	7,67	77	5,8	58	4,47	56	2,42	60	4,26	53
krośnieński	25,47	64	8,27	7,97	80	6,17	62	4,51	56	2,59	65	4,22	53
międzyrzecki	25,75	64	12,42	7,91	79	6,33	63	4,71	59	2,59	65	4,21	53
nowosolski	24,82	62	3,34	7,68	77	5,82	58	4,61	58	2,53	63	4,17	52
słubicki	25,10	63	3,27	7,73	77	5,95	59	4,63	58	2,47	62	4,32	54
strzelecko- drezdenecki	24,74	62	6,46	7,66	77	5,83	58	4,57	57	2,51	63	4,17	52
sulęciński	24,40	61	3,96	7,75	78	5,88	59	4,27	53	2,58	65	3,91	49
świebodziński	25,76	64	3,26	7,93	79	6,28	63	4,63	58	2,53	63	4,38	55
zielonogórski	24,51	61	5,81	7,69	77	5,84	58	4,34	54	2,48	62	4,15	52
żagański	25,29	63	5,74	7,82	78	5,99	60	4,54	57	2,62	66	4,32	54
żarski	25,84	65	9,7	7,96	80	6,14	61	4,71	59	2,59	65	4,44	55
wschowski	25,77	64	10,02	7,8	78	5,96	60	4,85	61	2,64	66	4,53	57
m. Gorzów Wielkopolski	26,71	67	24,72	8,07	81	6,58	66	4,88	61	2,68	67	4,51	56
m. Zielona Góra	28,15	70	9,85	8,44	84	6,88	69	5,18	65	2,67	67	4,98	62

* średni wynik punktowy w danej grupie (województwie, powiecie)

WOJEWÓDZTWO LUBUSKIE

Załącznik 3.

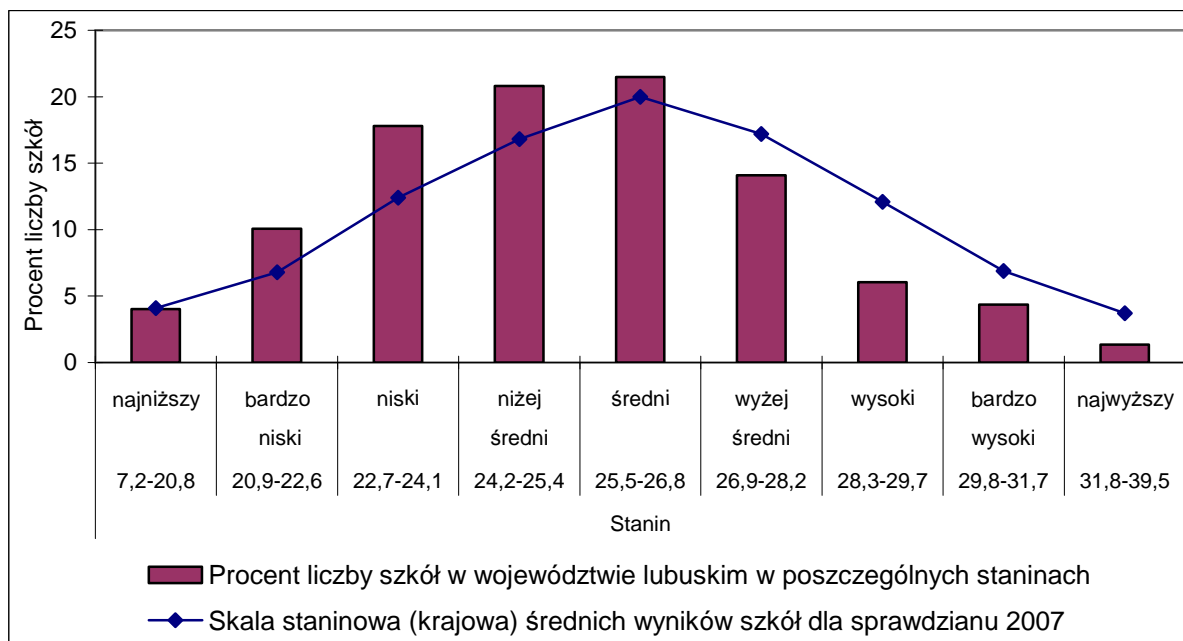
Staniny dla średnich wyników uzyskanych w szkołach w województwie lubuskim							
średnia szkoły	liczba szkół, które uzyskały określoną średnią	procent skumulowany	ranga centylowa	stanin	liczba szkół		
0	0	0,00%	0%	1. najniższy	10		
1	0	0,00%	0%				
2	0	0,00%	0%				
3	0	0,00%	0%				
4	0	0,00%	0%				
5	0	0,00%	0%				
6	0	0,00%	0%				
7	0	0,00%	0%				
8	0	0,00%	0%				
9	0	0,00%	0%				
10	0	0,00%	0%				
11	0	0,00%	0%				
12	0	0,00%	0%				
13	2	0,67%	0%				
14	0	0,67%	1%				
15	0	0,67%	1%				
16	0	0,67%	1%				
17	1	1,01%	1%				
18	1	1,34%	1%				
19	1	1,68%	2%				
20	5	3,36%	3%				
21	7	5,70%	5%	2. bardzo niski	29		
22	22	13,09%	9%	3. niski	31		
23	31	23,49%	18%				
24	45	38,59%	31%	4. niżej średni	45		
25	44	53,36%	46%	5. średni	44		
26	54	71,48%	62%				
27	27	80,54%	76%	6. wyżej średni	81		
28	26	89,26%	85%				
29	13	93,62%	91%	7. wysoki	26		
30	8	96,31%	95%				
31	6	98,32%	97%	9. najwyższy	11		
32	1	98,66%	98%				
33	2	99,33%	99%				
34	1	99,66%	99%				
35	1	100,00%	100%				
36	0	100,00%	100%				
37	0	100,00%	100%				
38	0	100,00%	100%				
39	0	100,00%	100%				
40	0	100,00%	100%				
	298						298

Załącznik 4.

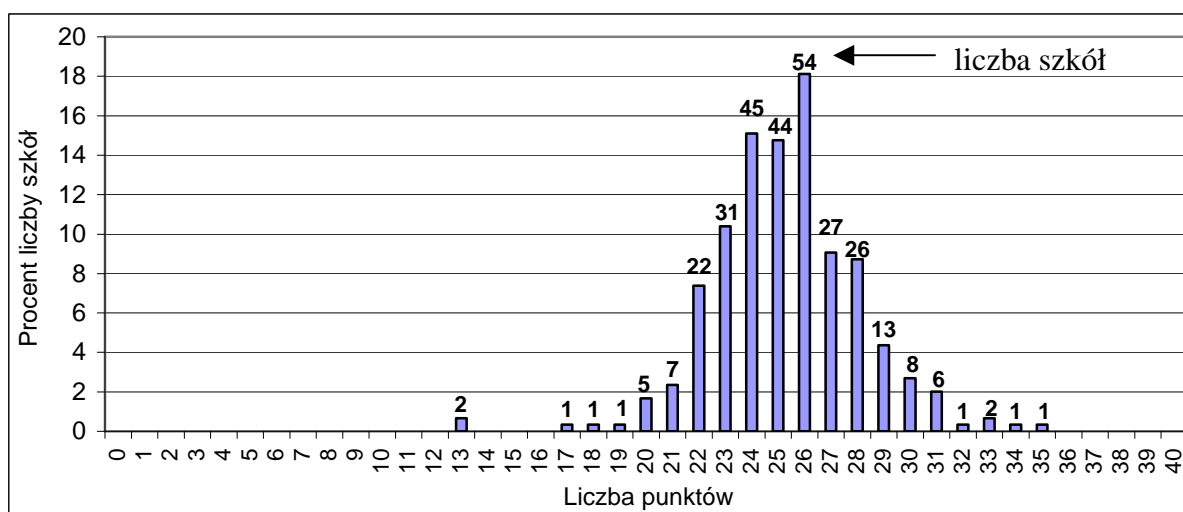
Staniny dla średnich wyników uzyskanych w gminach w województwie lubuskim					
średnia gminy	liczba gmin, które uzyskały określoną średnią	procent skumulowany	ranga centylowa	stanin	liczba gmin
0	0	0,00%	0%	1. najniższy	3
1	0	0,00%	0%		
2	0	0,00%	0%		
3	0	0,00%	0%		
4	0	0,00%	0%		
5	0	0,00%	0%		
6	0	0,00%	0%		
7	0	0,00%	0%		
8	0	0,00%	0%		
9	0	0,00%	0%		
10	0	0,00%	0%		
11	0	0,00%	0%		
12	0	0,00%	0%		
13	0	0,00%	0%		
14	0	0,00%	0%		
15	0	0,00%	0%		
16	0	0,00%	0%		
17	0	0,00%	0%		
18	0	0,00%	0%		
19	0	0,00%	0%		
20	0	0,00%	0%		
21	3	3,61%	2%	2. bardzo niski	6
22	6	10,84%	7%		
23	17	31,33%	21%	3. niski	17
24	19	54,22%	43%	5. średni	19
25	22	80,72%	67%	6. wyżej średni	22
26	11	93,98%	87%	7. wysoki	11
27	3	97,59%	96%		
28	1	98,80%	98%	9. najwyższy	5
29	1	100,00%	99%		
30	0	100,00%	100%		
31	0	100,00%	100%		
32	0	100,00%	100%		
33	0	100,00%	100%		
34	0	100,00%	100%		
35	0	100,00%	100%		
36	0	100,00%	100%		
37	0	100,00%	100%		
38	0	100,00%	100%		
39	0	100,00%	100%		
40	0	100,00%	100%		
	83				83

WOJEWÓDZTWO LUBUSKIE

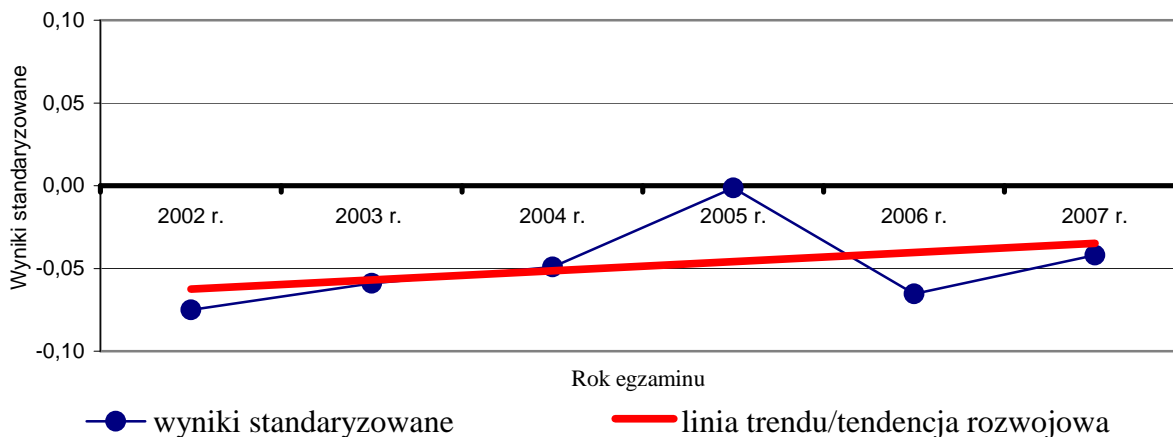
Załącznik 5. Procentowy rozkład średnich wyników szkół województwa lubuskiego w przedziałach skali staninowej



Załącznik 6. Rozkład średnich wyników szkół województwa lubuskiego



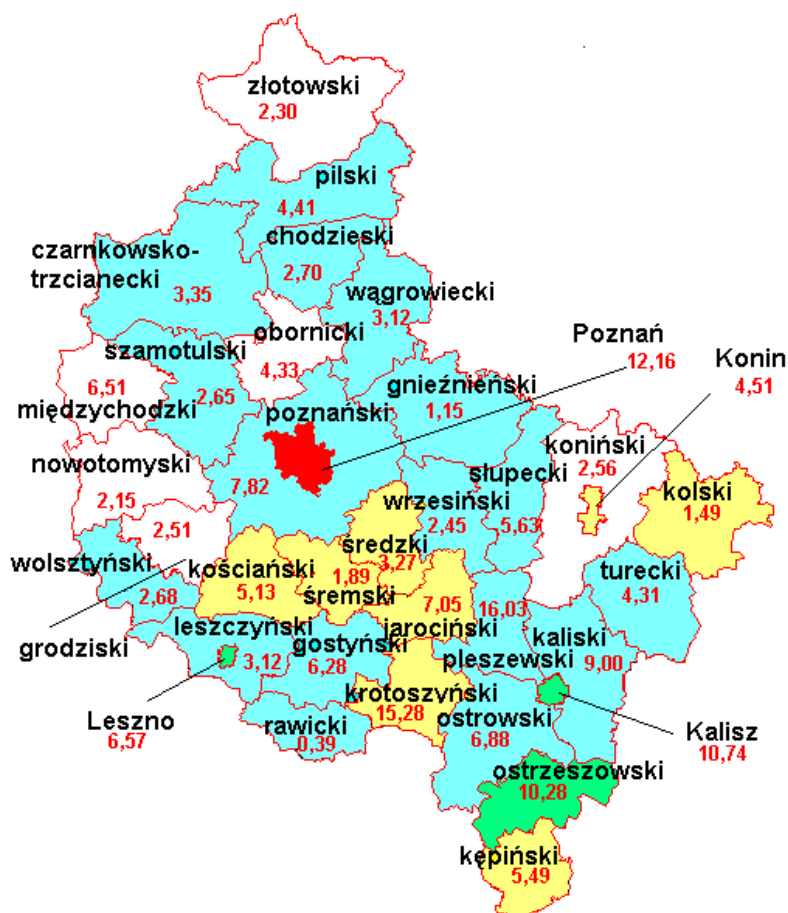
Załącznik 7. Tendencja rozwojowa szkół województwa lubuskiego



WOJEWÓDZTWO WIELKOPOLSKIE

Załącznik 8.

Porównanie wyników uzyskanych przez uczniów w powiatach z wynikiem krajowym oraz **procent dysleksji** w 2007 roku



Procent dysleksji:

Kraj : 9,0%
 Okręg: 7,5%
 woj. lubuskie: 9,33%
 woj. wielkopolskie: 6,08%
 woj. zachodnio-pomorskie: 9,30%

Średni wynik-uczniowie (ogółem bez dysfunkcji i z dysleksją):

Kraj : 26,6
 Okręg: 25,9
 woj. lubuskie: 25,6
 woj. wielkopolskie: 26,1
 woj. zachodnio-pomorskie: 25,8

- wynik punktowy wyższy od krajowego o więcej niż 1,6 punktu
- wynik punktowy wyższy od krajowego o 0,41-1,6 punktu
- wynik punktowy zbliżony do krajowego ($\pm 0,4$ punktu)
- wynik punktowy niższy od krajowego o 0,41-1,6 punktu
- wynik punktowy niższy od krajowego o więcej niż 1,6 punktu

WOJEWÓDZTWO WIELKOPOLSKIE

Załącznik 9. WOJEWÓDZTWO WIELKOPOLSKIE – wyniki sprawdzianu 2007 r.

Województwo i powiaty	Cały arkusz		Dysleksja w %	Średnie wyniki punktowe oraz procent punktów uzyskanych za:									
	Średnia* (max. 40 pkt.)	procent punktów		Czytanie		Pisanie		Rozumowanie		Korzystanie z informacji		Wykorzysty- wanie wiedzy w praktyce	
				średnia (max. 10 pkt.)	procent punktów	średnia (max. 10 pkt.)	procent punktów	średnia (max. 8 pkt.)	procent punktów	średnia (max. 4 pkt.)	procent punktów	średnia (max. 8 pkt.)	procent punktów
województwo wielkopolskie	26,12	65	6,08	7,92	79	6,27	63	4,81	60	2,62	65	4,51	56
chodzieski	25,71	64	2,7	7,92	79	6,29	63	4,61	58	2,68	67	4,20	53
czarnkowsko- trzcianecki	25,49	64	3,35	7,63	76	6,19	62	4,63	58	2,61	65	4,44	55
gnieźnieński	25,42	64	1,15	7,81	78	5,95	59	4,70	59	2,58	64	4,39	55
gostyński	25,33	63	6,28	7,78	78	6,11	61	4,53	57	2,63	66	4,29	54
grodziski	24,97	62	2,51	7,70	77	6,08	61	4,51	56	2,49	62	4,19	52
jarociński	26,57	66	7,05	7,94	79	6,40	64	4,91	61	2,68	67	4,64	58
kaliski	25,71	64	9	7,82	78	6,20	62	4,67	58	2,67	67	4,36	55
kepiński	26,40	66	5,49	7,98	80	6,39	64	4,88	61	2,61	65	4,53	57
kolski	26,34	66	1,49	7,94	79	6,39	64	4,77	60	2,73	68	4,52	56
koniński	24,36	61	2,56	7,57	76	5,96	60	4,34	54	2,44	61	4,05	51
kościański	26,70	67	5,13	7,87	79	6,25	62	5,15	64	2,64	66	4,79	60
krotoszyński	26,52	66	15,3	7,96	80	6,46	65	4,89	61	2,59	65	4,61	58
leszczyński	26,02	65	3,12	7,88	79	6,04	60	4,90	61	2,64	66	4,56	57
międzychodzki	24,75	62	6,51	7,76	78	5,84	58	4,44	56	2,59	65	4,11	51
nowotomyski	24,78	62	2,15	7,78	78	5,87	59	4,48	56	2,51	63	4,14	52
obornicki	24,71	62	4,33	7,60	76	5,95	59	4,37	55	2,58	65	4,21	53
ostrowski	25,63	64	6,88	7,86	79	6,14	61	4,66	58	2,61	65	4,35	54
ostrzeszowski	27,38	68	10,3	8,00	80	6,52	65	5,20	65	2,70	67	4,96	62
pilski	25,24	63	4,41	7,75	78	6,16	62	4,56	57	2,52	63	4,24	53
pleszewski	25,23	63	16	7,74	77	6,13	61	4,51	56	2,50	63	4,34	54
poznański	26,12	65	7,82	8,00	80	6,19	62	4,86	61	2,57	64	4,50	56
rawicki	25,20	63	0,39	7,69	77	6,01	60	4,61	58	2,61	65	4,28	53
śłupecki	25,82	65	5,63	7,90	79	6,35	64	4,58	57	2,69	67	4,31	54
szamotulski	25,12	63	2,65	7,82	78	6,14	61	4,49	56	2,46	62	4,20	53
średzki	26,29	66	3,27	7,84	78	6,20	62	4,97	62	2,57	64	4,70	59
śremski	26,40	66	1,89	7,95	79	6,12	61	4,91	61	2,74	69	4,68	58
turecki	26,03	65	4,31	7,93	79	6,54	65	4,59	57	2,60	65	4,38	55
wągrowiecki	26,05	65	3,12	7,86	79	5,97	60	5,04	63	2,63	66	4,55	57
wolsztyński	25,67	64	2,68	7,66	77	6,15	61	4,82	60	2,54	63	4,50	56
wrzesiński	26,18	65	2,45	7,93	79	6,30	63	4,78	60	2,71	68	4,46	56
złotowski	24,81	62	2,3	7,59	76	5,98	60	4,58	57	2,39	60	4,28	53
m. Kalisz	27,38	68	10,7	8,03	80	6,69	67	5,07	63	2,75	69	4,85	61
m. Konin	26,79	67	4,51	8,16	82	6,59	66	4,87	61	2,67	67	4,51	56
m. Leszno	27,89	70	6,57	8,23	82	6,72	67	5,27	66	2,68	67	4,99	62
m. Poznań	28,29	71	12,2	8,39	84	6,71	67	5,39	67	2,76	69	5,04	63

WOJEWÓDZTWO WIELKOPOLSKIE

Załącznik 10.

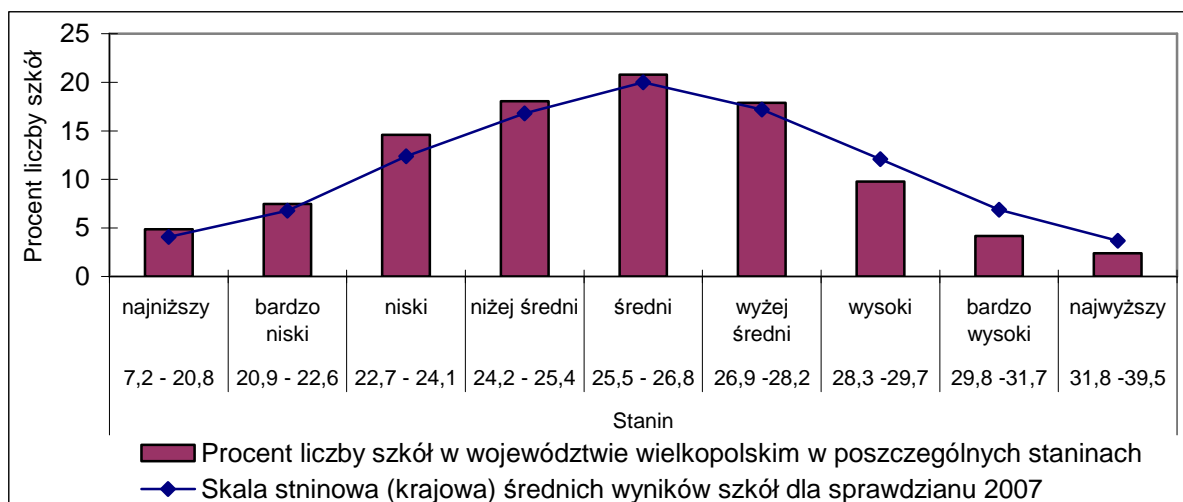
Staniny dla średnich wyników uzyskanych w szkołach w woj. wielkopolskim						
średnia szkoły	liczba szkół, które uzyskały określoną średnią - województwo wielkopolskie	procent skumulowany	ranga centylowa	stanin	liczba szkół	
0	0	0,00%	0%	1. najniższy	45	
1	0	0,00%	0%			
2	0	0,00%	0%			
3	0	0,00%	0%			
4	0	0,00%	0%			
5	0	0,00%	0%			
6	0	0,00%	0%			
7	0	0,00%	0%			
8	0	0,00%	0%			
9	0	0,00%	0%			
10	1	0,09%	0%			
11	1	0,18%	0%			
12	0	0,18%	0%			
13	2	0,36%	0%			
14	0	0,36%	0%			
15	1	0,44%	0%			
16	3	0,71%	1%			
17	3	0,98%	1%			
18	3	1,24%	1%			
19	10	2,13%	2%			
20	21	4,00%	3%			
21	41	7,64%	6%	2. bardzo niski	86	
22	45	11,64%	10%			
23	88	19,47%	16%	3. niski	88	
24	133	31,29%	25%	4. niżej średni	295	
25	162	45,69%	38%			
26	174	61,16%	53%	5. średni	174	
27	159	75,29%	68%	6. wyżej średni	159	
28	115	85,51%	80%	7. wysoki	115	
29	76	92,27%	89%	8. bardzo wysoki	114	
30	38	95,64%	94%			
31	18	97,24%	96%	9. najwyższy	49	
32	14	98,49%	98%			
33	7	99,11%	99%			
34	4	99,47%	99%			
35	3	99,73%	100%			
36	3	100,00%	100%			
37	0	100,00%	100%			
38	0	100,00%	100%			
39	0	100,00%	100%			
40	0	100,00%	100%			
	1 125				1 125	

Załącznik 11.

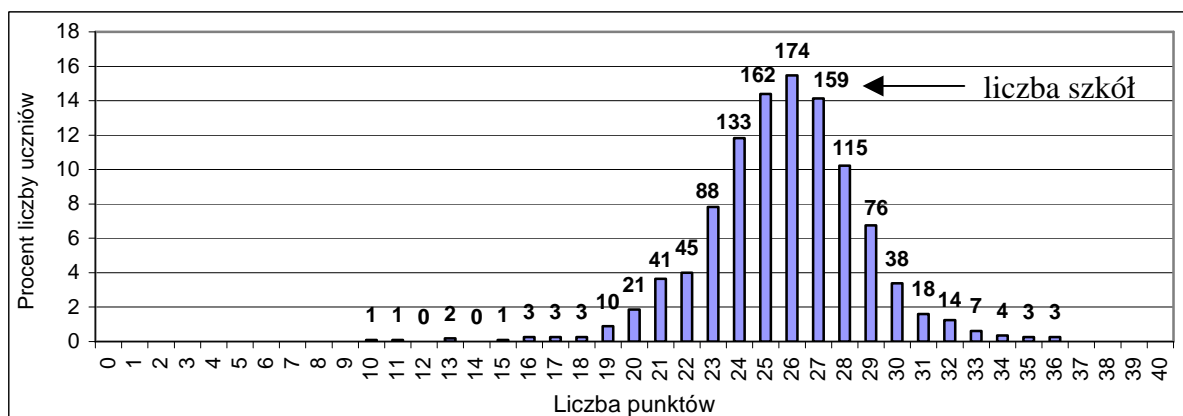
Staniny dla średnich wyników uzyskanych w gminach w województwie wielkopolskim							
średnia gminy	liczba gmin, które uzyskały określoną średnią - województwo wielkopolskie	procent skumulowany	ranga centylowa	stanin	liczba gmin		
0	0	0,00%	0%	1. najniższy	7		
1	0	0,00%	0%				
2	0	0,00%	0%				
3	0	0,00%	0%				
4	0	0,00%	0%				
5	0	0,00%	0%				
6	0	0,00%	0%				
7	0	0,00%	0%				
8	0	0,00%	0%				
9	0	0,00%	0%				
10	0	0,00%	0%				
11	0	0,00%	0%				
12	0	0,00%	0%				
13	0	0,00%	0%				
14	0	0,00%	0%				
15	0	0,00%	0%				
16	0	0,00%	0%				
17	0	0,00%	0%				
18	0	0,00%	0%				
19	0	0,00%	0%				
20	0	0,00%	0%				
21	3	1,33%	1%				
22	4	3,10%	2%				
23	31	16,81%	10%	2. bardzo niski	31		
24	48	38,05%	27%	4. niżej średni	48		
25	49	59,73%	49%	5. średni	49		
26	52	82,74%	71%	6. wyżej średni	52		
27	29	95,58%	89%	8. bardzo wysoki	29		
28	8	99,12%	97%	9. najwyższy	10		
29	2	100,00%	100%				
30	0	100,00%	100%				
31	0	100,00%	100%				
32	0	100,00%	100%				
33	0	100,00%	100%				
34	0	100,00%	100%				
35	0	100,00%	100%				
36	0	100,00%	100%				
37	0	100,00%	100%				
38	0	100,00%	100%				
39	0	100,00%	100%				
40	0	100,00%	100%				
	226				226		

WOJEWÓDZTWO WIELKOPOLSKIE

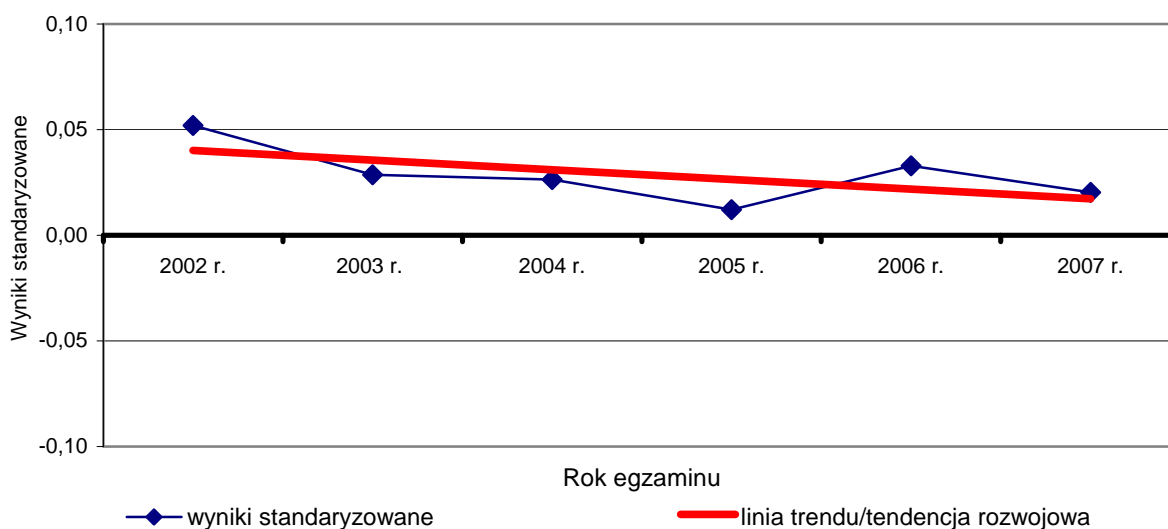
Załącznik 12. Procentowy rozkład średnich wyników szkół województwa wielkopolskiego w przedziałach skali staninowej



Załącznik 13. Rozkład średnich wyników szkół województwa wielkopolskiego



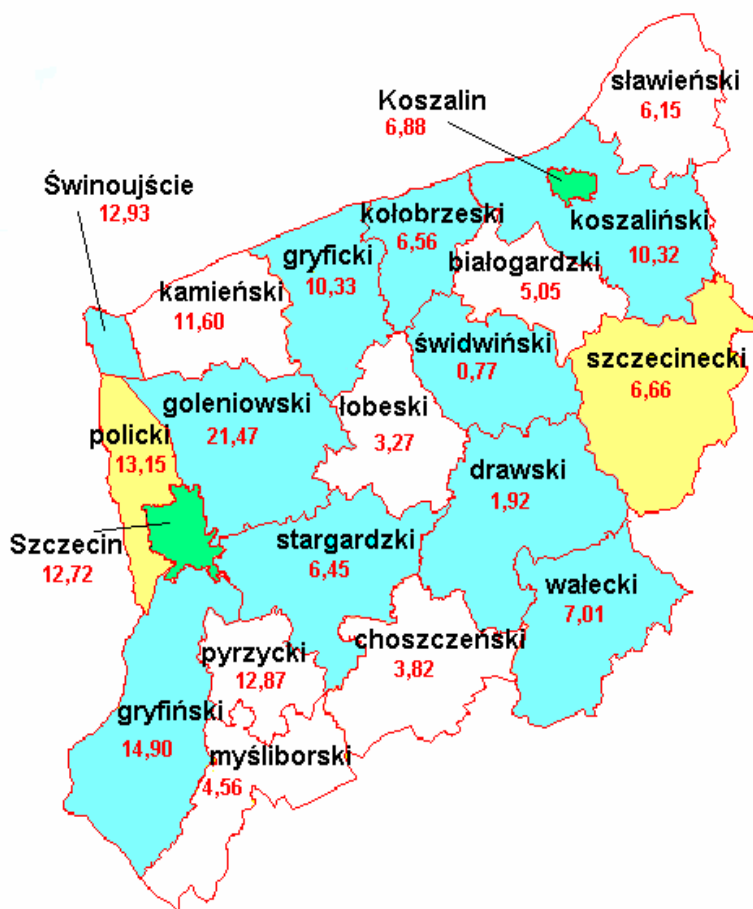
Załącznik 14. Tendencja rozwojowa szkół województwa wielkopolskiego



WOJEWÓDZTWO ZACHODNIOPOMORSKIE

Załącznik 15.

Porównanie wyników uzyskanych przez uczniów w powiatach z wynikiem krajowym oraz **procent dysleksji** w 2007 roku



Procent dysleksji:

Kraj : 9,0%
Okręg: 7,5%
woj. lubuskie: 9,33%
woj. wielkopolskie: 6,08%
woj. zachodnio-pomorskie: 9,30%

Średni wynik-uczniowie (ogółem bez dysfunkcji i z dysleksją):

Kraj : 26,6
Okręg: 25,9
woj. lubuskie: 25,6
woj. wielkopolskie: 26,1
woj. zachodnio-pomorskie: 25,8

- wynik punktowy wyższy od krajowego o więcej niż 1,6 punktu
- wynik punktowy wyższy od krajowego o 0,41-1,6 punktu
- wynik punktowy zbliżony do krajowego ($\pm 0,4$ punktu)
- wynik punktowy niższy od krajowego o 0,41-1,6 punktu
- wynik punktowy niższy od krajowego o więcej niż 1,6 punktu

WOJEWÓDZTWO ZACHODNIOPOMORSKIE

Załącznik 16.

WOJEWÓDZTWO ZACHODNIOPOMORSKIE - wyniki sprawdzianu 2007

Województwo i powiaty	Cały arkusz		Dysleksja w %	Średnie wyniki punktowe oraz procent punktów uzyskanych za:									
	Średnia* (max. 40 pkt.)	procent punktów		Czytanie		Pisanie		Rozumowanie		Korzystanie z informacji		Wykorzystywanie wiedzy w praktyce	
				średnia (max. 10 pkt.)	procent punktów	średnia (max. 10 pkt.)	procent punktów	średnia (max. 8 pkt.)	procent punktów	średnia (max. 4 pkt.)	procent punktów	średnia (max. 8 pkt.)	procent punktów
województwo zachodniopomorskie	25,83	65	9,30	7,91	79	6,15	61	4,74	59	2,60	65	4,44	56
białogardzki	24,17	60	5,05	7,59	76	5,96	60	4,30	54	2,42	60	3,91	49
choszczeński	24,64	62	3,82	7,74	77	5,80	58	4,45	56	2,52	63	4,12	52
drawski	25,01	63	1,92	7,69	77	6,06	61	4,49	56	2,55	64	4,23	53
goleniowski	25,06	63	21,47	7,71	77	6,16	62	4,53	57	2,48	62	4,17	52
gryficki	25,26	63	10,33	7,69	77	6,08	61	4,57	57	2,60	65	4,33	54
gryfiński	25,67	64	14,90	7,86	79	6,02	60	4,68	59	2,67	67	4,44	55
kamieński	24,96	62	11,60	7,80	78	5,89	59	4,58	57	2,49	62	4,20	52
kołobrzeski	26,03	65	6,56	7,88	79	6,35	63	4,75	59	2,65	66	4,40	55
koszaliński	25,08	63	10,32	7,80	78	5,83	58	4,57	57	2,57	64	4,31	54
myśliborski	23,87	60	4,56	7,53	75	5,45	55	4,28	54	2,48	62	4,12	52
policki	26,78	67	13,15	8,16	82	6,13	61	5,09	64	2,64	66	4,76	59
pyrzycki	24,79	62	12,87	7,88	79	5,36	54	4,66	58	2,50	63	4,39	55
ślawieński	24,70	62	6,15	7,69	77	6,09	61	4,44	55	2,44	61	4,04	50
stargardzki	25,36	63	6,45	7,84	78	6,11	61	4,52	56	2,55	64	4,33	54
szczecinecki	26,53	66	6,66	7,88	79	6,46	65	4,90	61	2,66	67	4,63	58
świdwiński	25,12	63	0,77	7,62	76	5,84	58	4,66	58	2,60	65	4,41	55
walecki	25,09	63	7,01	7,69	77	5,94	59	4,61	58	2,50	63	4,35	54
łobeski	24,80	62	3,27	7,81	78	5,99	60	4,42	55	2,60	65	3,98	50
m. Koszalin	27,66	69	6,88	8,29	83	6,51	65	5,25	66	2,69	67	4,92	62
m. Szczecin	27,51	69	12,72	8,27	83	6,59	66	5,12	64	2,74	69	4,79	60
m. Świnoujście	26,09	65	12,93	8,19	82	5,90	59	4,89	61	2,56	64	4,54	57

WOJEWÓDZTWO ZACHODNIOPOMORSKIE

Załącznik 17.

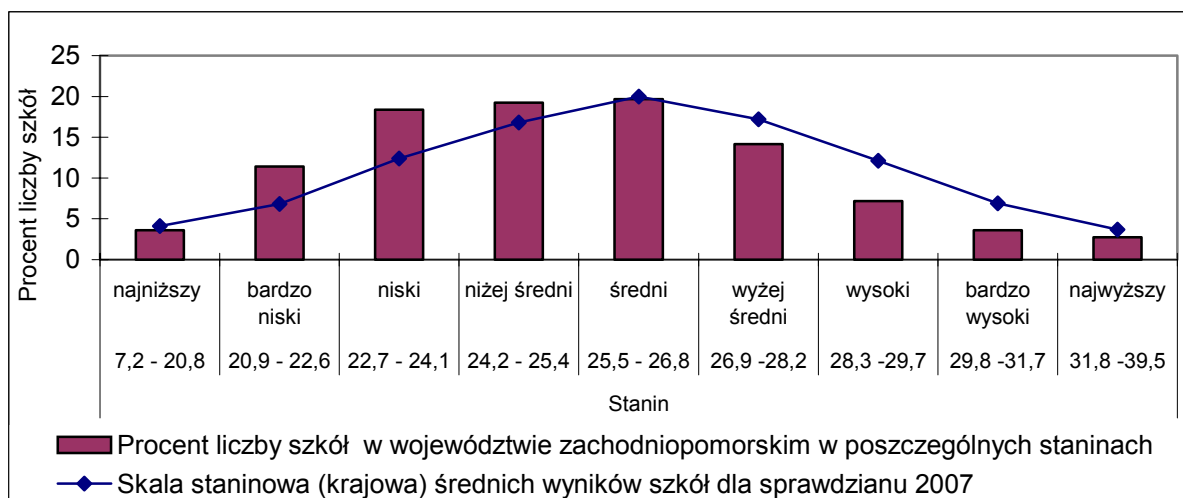
Staniny dla średnich wyników uzyskanych w szkołach w woj. zachodniopomorskim					
średnia szkoły	liczba szkół, które uzyskały określoną średnią – woj. zachodniopomorskie	procent skumulowany	ranga centylowa	stanin	liczba szkół
0	0	0,00%	0%	1. najniższy	13
1	0	0,00%	0%		
2	0	0,00%	0%		
3	0	0,00%	0%		
4	0	0,00%	0%		
5	0	0,00%	0%		
6	0	0,00%	0%		
7	0	0,00%	0%		
8	0	0,00%	0%		
9	0	0,00%	0%		
10	0	0,00%	0%		
11	0	0,00%	0%		
12	0	0,00%	0%		
13	0	0,00%	0%		
14	0	0,00%	0%		
15	1	0,21%	0%		
16	1	0,42%	0%		
17	0	0,42%	0%		
18	1	0,63%	1%		
19	3	1,27%	1%		
20	7	2,75%	2%		
21	15	5,92%	4%	2. bardzo niski	53
22	38	13,95%	10%	3. niski	52
23	52	24,95%	19%	4. niżej średni	64
24	64	38,48%	32%	5. średni	68
25	68	52,85%	46%	6. wyżej średni	120
26	63	66,17%	60%	7. wysoki	49
27	57	78,22%	72%	8. bardzo wysoki	29
28	49	88,58%	83%	9. najwyższy	25
29	20	92,81%	91%		
30	9	94,71%	94%		
31	10	96,83%	96%		
32	4	97,67%	97%		
33	5	98,73%	98%		
34	1	98,94%	99%		
35	4	99,79%	99%		
36	0	99,79%	100%		
37	1	100,00%	100%		
38	0	100,00%	100%		
39	0	100,00%	100%		
40	0	100,00%	100%		
	473				473

Załącznik 18.

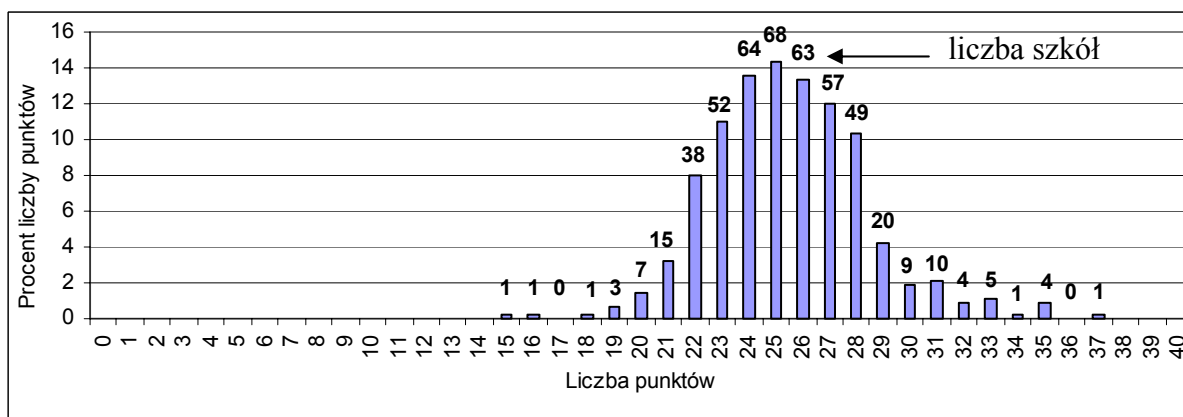
Staniny dla średnich wyników uzyskanych w gminach w woj. zachodniopomorskim					
średnia gminy	liczba gmin, które uzyskały określoną średnią - województwo zachodniopomorskie	procent skumulowany	ranga centylowa	stanin	liczba gmin
0	0	0,00%	0%	1. najniższy	3
1	0	0,00%	0%		
2	0	0,00%	0%		
3	0	0,00%	0%		
4	0	0,00%	0%		
5	0	0,00%	0%		
6	0	0,00%	0%		
7	0	0,00%	0%		
8	0	0,00%	0%		
9	0	0,00%	0%		
10	0	0,00%	0%		
11	0	0,00%	0%		
12	0	0,00%	0%		
13	0	0,00%	0%		
14	0	0,00%	0%		
15	0	0,00%	0%		
16	0	0,00%	0%		
17	0	0,00%	0%		
18	0	0,00%	0%		
19	1	0,88%	0%		
20	2	2,63%	2%		
21	5	7,02%	5%	2. bardzo niski	5
22	9	14,91%	11%	3. niski	9
23	23	35,09%	25%	4. niżej średni	23
24	18	50,88%	43%	5. średni	18
25	25	72,81%	62%	6. wyżej średni	25
26	17	87,72%	80%	7. wysoki	17
27	11	97,37%	93%	8. bardzo wysoki	11
28	3	100,00%	99%	9. najwyższy	4
29	0	100,00%	100%		
30	0	100,00%	100%		
31	0	100,00%	100%		
32	0	100,00%	100%		
33	0	100,00%	100%		
34	0	100,00%	100%		
35	0	100,00%	100%		
36	0	100,00%	100%		
37	0	100,00%	100%		
38	0	100,00%	100%		
39	0	100,00%	100%		
40	0	100,00%	100%		
	114				114

WOJEWÓDZTWO ZACHODNIOPOMORSKIE

Załącznik 19. Procentowy rozkład średnich wyników szkół województwa zachodniopomorskiego w przedziałach skali staninowej



Załącznik 20. Rozkład średnich wyników szkół województwa zachodniopomorskiego



Załącznik 21. Tendencja rozwojowa szkół województwa zachodniopomorskiego

