



OKRĘGOWA KOMISJA EGZAMINACYJNA  
W POZNANIU

WYNIKI  
SPRAWDZIANU  
W SZKOLE PODSTAWOWEJ

**RAPORT**

WOJEWÓDZTWA  
LUBUSKIE\*WIELKOPOLSKIE\*ZACHODNIOPOMORSKIE  
2008

**Opracowanie: Małgorzata Lembicz, Elżbieta Klima, Michał Kaczorowski**

**Redakcja: Krystyna Grykiel, Zofia Hryhorowicz**

**Nr ISBN 978-83-61106-01-2**

Okręgowa Komisja Egzaminacyjna w Poznaniu  
ul. Gronowa 22  
61-655 Poznań

Druk i oprawa  
**DRUKARNIA „Beyga”, Glinno 126**  
**64-300 Nowy Tomyśl, tel./fax (0-061) 44 26 033**

*Mówienie prawdy jest korzystne  
dla tego, komu ją się mówi,  
ale niekorzystne dla tych, którzy ją mówią...*

( B. Pascal )

Szanowni Państwo.

Kolejny już raz, z dużą przyjemnością, składam wraz z Pracownikami Okręgowej Komisji Egzaminacyjnej Poznaniu gratulacje oraz podziękowanie wszystkim tym z Państwa, którzy mają wkład pracy w sprawne i rzetelne zorganizowanie oraz przeprowadzenie sprawdzianu 2008 r.

Przekazana Państwu papierowa wersja raportu jest dziś tylko jednym z wielu źródeł informacji o wynikach sprawdzianu. Tekst niniejszego dokumentu, jak i wielu istotnych, przydatnych informacji o wynikach dla szkół i instytucji odpowiedzialnych za oświatę, odnajdą Państwo na stronie internetowej Komisji [www.oke.poznan.pl](http://www.oke.poznan.pl). Chcąc odnieść wyniki konkretnej szkoły do innych szkół w kraju, można skorzystać ze strony internetowej [www.scholaris.pl](http://www.scholaris.pl).

Siedem lat funkcjonowania sprawdzianu dało wszystkim odpowiedzialnym za edukację ogromne doświadczenie. Do niedawna negowany przez wielu sprawdzian staje się uznawaną, potrzebną diagnozą osiągnięć uczniów, dodajmy, niezbędną diagnozą w planowaniu zmian merytorycznych, strukturalnych, finansowych w szkole, gminie, kraju. Jednocześnie wyniki osiągnięć uczniów stają się oczekiwaną społecznie informacją, poprzez którą efekty szkoły poddane są publicznej ocenie.

Jestem przekonana, że kilkuletnie doświadczenia pozwolą w kolejnym roku szkolnym – 2008/2009 osiągnąć jeszcze większe sukcesy uczniom, ich rodzicom oraz wszystkim, którzy budują polską oświatę.

Dyrektor



Okręgowej Komisji Egzaminacyjnej  
w Poznaniu

Poznań, sierpień 2008 r.

I.	Charakterystyka populacji – dane o uczniach i szkołach w Okręgu i województwach: lubuskim, wielkopolskim i zachodniopomorskim	5
II.	Organizacja i przebieg sprawdzania	7
III.	Opis zestawu zadań pt. „Jasne jak słońce” S-1-082 (S-4, S-5, S-6)	8
IV.	Wyniki sprawdzianu standardowego pt. „Jasne jak słońce”	9
IV.1.	Wyniki uzyskane przez wszystkich uczniów w kraju, Okręgu i województwach	9
IV.2.	Wyniki uczniów z dysleksją i bez dysleksji w Okręgu	13
IV.3.	Wyniki dziewcząt i chłopców w Okręgu	13
IV.4.	Wyniki sprawdzianu a wielkość miejscowości w Okręgu	14
IV.5.	Wyniki uczniów szkół publicznych i niepublicznych w województwach	15
IV.6.	Ogólne wyniki szkół uzyskane w kraju, Okręgu i w województwach	16
IV.7.	Wyniki uczniów uzyskane za rozwiązanie zadań i w obszarach umiejętności	18
IV.7.1.	Wyniki uczniów w kraju i województwach: lubuskim, wielkopolskim i zachodniopomorskim	18
IV.7.2.	Poziom opanowania umiejętności przez uczniów w miejscowościach o różnej liczbie mieszkańców	21
IV.7.3.	Rozkłady wyników punktowych za zadania otwarte wielopunktowe w województwach: lubuskim, wielkopolskim i zachodniopomorskim	22
V.	Poziom osiągnięć szóstoklasistów w Okręgu	24
VI.	Wyniki uzyskane w kraju, Okręgu i województwach za rozwiązanie arkuszy dostosowanych i niestandardowych	26
VI.1.	Wyniki uzyskane przez uczniów słabo słyszących i niesłyszących rozwiązujących arkusz S-7-082 pt. „Jasne jak słońce”	26
VI.2.	Wyniki uzyskane przez uczniów z trudnościami w uczeniu się rozwiązujących arkusz S-8-082 pt. „O chlebie”	30
VII.	Wnioski	34
VIII.	Załączniki dla województw: lubuskiego, wielkopolskiego i zachodniopomorskiego	36
	<ul style="list-style-type: none"><li>• 1., 8. i 15. – porównanie wyników uzyskanych przez uczniów w powiatach z wynikiem krajowym oraz procent dysleksji w 2008 roku,</li><li>• 2., 9. i 16. – zestawienie tabelaryczne wyników dla powiatów (średnie wyniki wyrażone w punktach i w procentach (arkusz i pięć kategorii umiejętności) oraz % dysleksji w 2008 r.,</li><li>• 3., 10. i 17. – wyniki w skali staninowej szkół w województwie,</li><li>• 4., 11. i 18. – wyniki w skali staninowej gmin w województwie,</li><li>• 5., 12. i 19. – procentowy rozkład średnich wyników szkół w krajowej skali staninowej</li><li>• 6., 13. i 20. – rozkład średnich wyników szkół w województwie,</li><li>• 7., 14. i 21. – tendencje rozwojowe szkół województw lubuskiego, wielkopolskiego i zachodniopomorskiego na tle kraju.</li><li>• 22., 23. i 24. – wyniki uczniów z województwa zachodniopomorskiego, którzy przystąpili do sprawdzianu 24 kwietnia 2008 r.</li></ul>	

## I. Charakterystyka populacji – dane o uczniach i szkołach w Okręgu i województwach: lubuskim, wielkopolskim i zachodniopomorskim

W dniu 8 kwietnia 2008 r. na terenie działania Okręgowej Komisji Egzaminacyjnej w Poznaniu, czyli trzech województw: lubuskiego, wielkopolskiego i zachodniopomorskiego, do sprawdzianu przystąpiło **ogółem 69 349 uczniów**, w tym:

- 97,8% bez dysfunkcji i z dysleksją rozwojową,
- 0,17 % słabo widzących i niewidomych,
- 0,19% słabo słyszących i niesłyszących,
- 1,88% z upośledzeniem umysłowym w stopniu lekkim.

Tego dnia do egzaminu, z powodu złych warunków atmosferycznych (niemożność dojazdu do szkoły, brak prądu itp.), nie przystąpiło 614 uczniów z województwa zachodniopomorskiego. Uczniowie ci pisali sprawdzian w dniu 24 kwietnia 2008 r.

*Uwaga: Informacje o wynikach uczniów, którzy przystąpili do sprawdzianu 24 kwietnia, zamieszczono w załącznikach 22., 23. i 24. w rozdziale VIII tego raportu.*

W tabeli 1. zestawiono liczby uczniów w trzech województwach (z obszaru objętego przez OKE Poznań) przystępujących do rozwiązywania zadań z poszczególnych arkuszy sprawdzianu oraz liczby zwolnionych i nieobecnych w obu ww. terminach.

**Tabela 1. Liczba uczniów, którzy przystąpili i tych, którzy nie przystąpili do sprawdzianu (w terminie 8 i 24 kwietnia)**

Województwo	Liczba uczniów								Nieobecni
	Rodzaj arkusza				Zwolnieni				
	S-1	S-4, S-5, S-6	S-7	S-8	Laureaci		Z przyczyn losowych		
					Liczba	%	Liczba	%	
lubuskie	11 163	26	18	246	34	0,30	17	0,15	50
wielkopolskie	38 773	54	58	628	11	0,03	21	0,05	129
zachodniopomorskie	18 470	34	55	438	50	0,27	16	0,08	143
<b>Razem</b>	<b>68 406</b>	<b>114</b>	<b>131</b>	<b>1 312</b>	<b>95</b>	<b>0,14</b>	<b>54</b>	<b>0,08</b>	<b>322</b>

W dniu 3 czerwca 2008 r. do sprawdzianu w terminie dodatkowym (tzw. losowym) przystąpiło 209 uczniów, w tym 51 szóstoklasistów z dwóch szkół, którym wyniki sprawdzianu unieważniono z powodu ingerencji osób trzecich.

W sumie w Okręgu po sprawdzianie przeprowadzonym w 2008 r. (w trzech terminach) 70 216 uczniom wystawiono zaświadczenia o uzyskanych wynikach.

W tabeli 2. przedstawiono dane procentowe dotyczące populacji uczniów przystępujących do sprawdzianu w 2008 (dla porównania w 2006 i 2007) roku z uwzględnieniem cech różnicujących wyniki, takich jak: lokalizacja szkoły, status szkoły, płeć ucznia oraz dysleksja rozwojowa. Dane te będą przydatne podczas analizy wyników.

**Tabela 2. Dane o populacji uczniów w Okręgu rozwiązujących zadania zamieszczone w arkuszu standardowym S-1-082 (S-4, S-5, S-6)**

Okręg		% zdających		
		2006	2007	2008
Uczniowie mieszkający:	na wsiach	37,4	37,5	<b>37,8</b>
	w miejscowościach poniżej 20 000	25,2	24,8	<b>24,9</b>
	w miejscowościach od 20 000 do 100 000	19,4	19,6	<b>19,8</b>
	w miejscowościach powyżej 100 000	18,0	18,1	<b>17,5</b>
<b>Dziewczęta</b>		49,0	49,2	<b>48,8</b>
<b>Chłopcy</b>		51,0	50,8	<b>51,2</b>
Uczniowie z opinią o dysleksji		8,0	7,5	<b>7,1</b>
Uczniowie uczący się w szkołach	publicznych	98,7	98,7	<b>98,5</b>
	niepublicznych	1,3	1,3	<b>1,5</b>

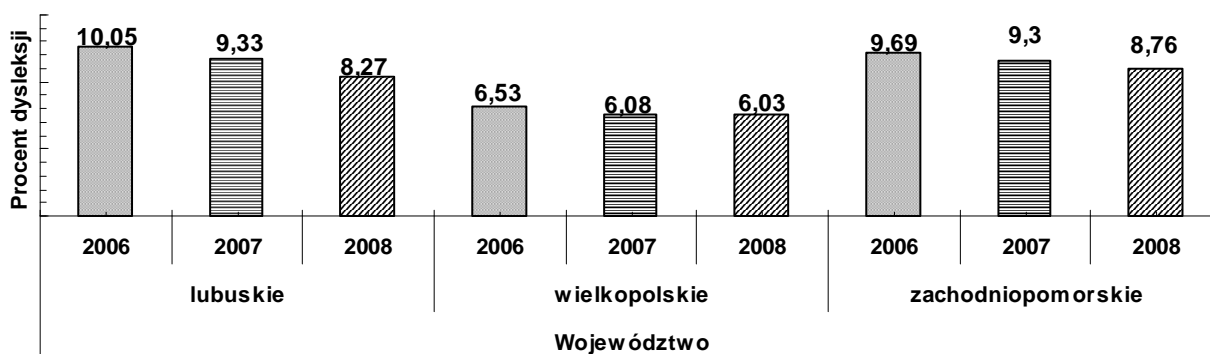
Na przestrzeni trzech lat struktura populacji uległa niewielkim zmianom. Nieznacznie wzrósł odsetek szóstoklasistów na wsiach oraz w miastach od 20 000 do 100 000 mieszkańców. Tak jak w latach poprzednich, nieco wyższy jest odsetek chłopców niż dziewcząt. Wśród piszących tegoroczny sprawdzian 1,5% stanowili uczniowie szkół niepublicznych (o 0,2% więcej niż w 2006 i 2007 r.). W tabeli 3. zestawiono dane procentowe dotyczące uczniów szkół publicznych i niepublicznych w poszczególnych województwach.

**Tabela 3. Odsetek uczniów uczęszczających do szkół publicznych i niepublicznych**

	Woj. lubuskie		Woj. wielkopolskie		Woj. zachodniopomorskie	
	2007	2008	2007	2008	2007	2008
	% uczniów		% uczniów		% uczniów	
<b>Publiczna</b>	88,7	88,5	88,8	88,7	88,5	88,1
<b>Niepubliczna</b>	1,3	1,5	1,2	1,3	1,5	1,9

W porównaniu z rokiem ubiegłym odsetek szóstoklasistów uczęszczających do szkół niepublicznych jest wyższy we wszystkich województwach, ale największy wzrost obserwujemy w województwie zachodniopomorskim.

W skali całego Okręgu nastąpił spadek procentowego udziału uczniów z opinią o dysleksji. Na wykresie 1. przedstawiono odsetek uczniów z dysleksją, porównawczo w latach 2006-2008 w województwach: lubuskim, wielkopolskim i zachodniopomorskim.



**Wykres 1. Procent uczniów z dysleksją w województwach w latach 2006-2008**

Odsetek uczniów z trudnościami w czytaniu i pisaniu w skali województw Okręgu poznańskiego nie budzi zastrzeżeń. Niepokoi natomiast duże zróżnicowanie pomiędzy powiatami, gminami czy szkołami. W województwie lubuskim oraz zachodniopomorskim w 30% szkół brak jest uczniów z opinią o dysleksji, a w co dziesiątej szkole odsetek dyslektyków jest wyższy niż 20%. W Wielkopolsce statystycznie w co drugiej szkole nie wykazano dyslektyków wśród piszących sprawdzian, a w 6% szkół podstawowych było ponad 20% uczniów z dysleksją. Najwięcej zdiagnozowanych dyslektyków występuje w dużych i średnich miastach, a najmniej na wsiach.

*Uwaga:*

*W załącznikach 1., 8. i 15. w rozdziale VIII przedstawione jest porównanie wyników uzyskanych przez uczniów w powiatach ze średnią krajową oraz % dysleksji w powiatach w 2008 roku.*

## **II. Organizacja i przebieg sprawdzania**

Na podstawie rozporządzenia Ministra Edukacji Narodowej z dnia 7 września 2004 roku w sprawie warunków i sposobu oceniania, klasyfikowania i promowania uczniów i słuchaczy oraz przeprowadzania sprawdzianów i egzaminów w szkołach publicznych (DzU Nr 199, poz. 2046 ze zmianami) oraz *Procedur sprawdzania przez egzaminatorów prac egzaminacyjnych sprawdzianu i egzaminów w 2008 roku* Dyrektor Okręgowej Komisji Egzaminacyjnej powołała 43 zespoły egzaminatorów (w tym jeden zespół do oceniania osiągnięć uczniów z dysfunkcjami). Średnio w każdym zespole było 22 egzaminatorów. W sumie pracowało 43 przewodniczących zespołów egzaminatorów, 86 weryfikatorów oraz 966 egzaminatorów. Łącznie oceniono po pierwszym terminie 69 349 prac.

Spośród wielu zadań wyznaczonych przewodniczącym zespołów egzaminatorów wymienić należy między innymi zorganizowanie pracy zespołu oraz weryfikację prac egzaminatorów; w sumie przewodniczący zweryfikowali poprawność sprawdzania i oceniania 1932 arkuszy, tj. 2,8% prac napisanych przez uczniów.

W każdym zespole pracowało dwóch weryfikatorów merytorycznych (polonista i matematyk), którzy zweryfikowali poprawność sprawdzania i oceniania 11 096 prac (16%). Ponadto rzetelność oceniania prac uczniów była losowo weryfikowana przez koordynatorów sprawdzianu podczas szczytywania wyników uczniów w OKE w Poznaniu. W całym kraju sprawdzano, oceniano i weryfikowano poprawność oceniania prac według tych samych kryteriów, co zapewniało porównywalność ocen proponowanych przez poszczególnych egzaminatorów. Proces sprawdzania był monitorowany na bieżąco w całym kraju, co dawało gwarancję jeszcze większej porównywalności.

Zaświadczenia o osiągnięciach uczniów wraz z pierwszym raportem *Wstępne wyniki sprawdzianu w klasie szóstej w 2008 roku*, w formie papierowej, zostały przekazane do szkół w dniu 28 maja 2008 r. W opracowaniu zamieszczono: dane o średnich wynikach punktowych uczniów (w kraju, Okręgu i województwach), wartości współczynników łatwości uzyskanych dla wszystkich zadań zamieszczonych w arkuszu egzaminacyjnym, a także dla poszczególnych obszarów umiejętności (w Okręgu, województwach i różnych typach miejscowości) oraz skale staninowe dla uczniów i szkół. Na stronie internetowej [www.oke.poznan.pl](http://www.oke.poznan.pl) dostępne są: ww. opracowanie, arkusze sprawdzianu, schematy oceniania, wyniki województw, powiatów, gmin, szkół i każdego ucznia w dwóch ujęciach: w obszarach umiejętności oraz za poszczególne zadania zamknięte i czynności w zadaniach otwartych. Dodatkowym źródłem informacji jest strona internetowa [www.scholaris.pl](http://www.scholaris.pl) oraz sprawozdanie ze sprawdzianu pt. *Osiągnięcia uczniów kończących szkołę podstawową w roku 2008* dostępne na stronie internetowej [www.cke.edu.pl](http://www.cke.edu.pl).

### III. Opis zestawu zadań pt. „Jasne jak słońce” S-1-082 (S-4, S-5, S-6)

**Standardowy arkusz** tematyczny (S-1) pt. „Jasne jak słońce” rozwiązywali w dniu 8 kwietnia 2008 r. uczniowie bez dysfunkcji oraz z dysleksją rozwojową, a w wersji dostosowanej uczniowie słabo widzący (S-4 i S-5) i niewidomi (S-6).

Na rozwiązanie wszystkich zadań zamieszczonych w arkuszu sprawdzianu uczniowie mieli 60 minut. W przypadku uczniów z dysfunkcjami, poświadczonymi odpowiednią dokumentacją, czas ten mógł być przedłużony o 30 minut.

Zadania egzaminacyjne umożliwiły sprawdzenie stopnia opanowania umiejętności z pięciu obszarów (tabela 4.). Podobnie jak w latach ubiegłych, uczeń powinien wskazać poprawną odpowiedź w 20 zadaniach zamkniętych (wielokrotnego wyboru) oraz napisać odpowiedzi do 5 zadań otwartych. Za poprawne rozwiązanie wszystkich zadań uczeń mógł uzyskać 40 punktów. Liczbę punktów możliwych do uzyskania za wykonanie zadań sprawdzających opanowanie umiejętności w poszczególnych obszarach, ich wagę procentową oraz numery zadań, za pomocą których sprawdzano poziom opanowania umiejętności z poszczególnych obszarów, przedstawiono w poniższej tabeli.

**Tabela 4. Plan arkusza standardowego**

Obszar umiejętności	Liczba punktów	Waga	Numery zadań w arkuszu S-1-082
czytanie	10	25%	1, 2, 3, 5, 6, 9, 10, 11, 12, 13
pisanie	10	25%	24.I, 25.I – V
rozumowanie	8	20%	4, 15, 19, 20, 21, 22.I, 23.I, 23.II
korzystanie z informacji	4	10%	8, 14, 24.II
wykorzystywanie wiedzy w praktyce	8	20%	7, 16, 17, 18, 22.II, 22.III, 23.III, 23.IV

**Czytanie** sprawdzono 10 zadaniami zamkniętymi. W zakresie tej umiejętności badano czytanie tekstu literackiego i popularnonaukowego, odczytywanie danych z tabeli i odpowiadanie na proste pytania z nimi związane.

**Pisanie** sprawdzono dwoma zadaniami otwartymi. W jednym z nich uczeń redagował krótką notatkę na podany temat, w drugim dłuższą wypowiedź na podany temat.

**Rozumowanie** sprawdzono czterema zadaniami zamkniętymi i trzema zadaniami otwartymi. W zakresie tego obszaru badano: umieszczanie daty w przedziale czasowym, rozpoznawanie własności liczb, wnioskowanie o dalszym przebiegu zjawiska (na podstawie opisu), rozpoznawanie charakterystycznych cech zjawisk oraz ustalanie sposobu rozwiązywania zadania.

**Korzystanie z informacji** sprawdzono dwoma zadaniami zamkniętymi oraz jednym zadaniem otwartym. W zakresie tego obszaru badano umiejętności posługiwania się źródłem informacji oraz wskazywania źródła informacji.

**Wykorzystywanie wiedzy w praktyce** sprawdzono czterema zadaniami zamkniętymi i dwoma zadaniami otwartymi. W zakresie tego obszaru badano umiejętność wykonywania obliczeń dotyczących czasu, długości i pieniędzy oraz wykorzystywania w sytuacji praktycznej własności liczb.



## IV. Wyniki sprawdzianu standardowego pt. „Jasne jak słońce”

W tym rozdziale zamieszczono informacje o wynikach uczniów rozwiązujących zadania znajdujące się w arkuszu standardowym (S-1), a także informacje o wynikach szóstoklasistów rozwiązujących te same zadania dostosowane dla uczniów słabo widzących (S-4 i S-5) oraz niewidomych (S-6).

### IV.1. Wyniki uzyskane przez wszystkich uczniów w kraju, Okręgu i województwach

W tabeli 5. podano dane o wynikach uzyskanych przez uczniów za rozwiązanie zadań zamieszczonych w arkuszu standardowym S-1-082 (S-4, S-5 i S-6).

**Tabela 5. Ogólne dane statystyczne – sprawdzian 2008**

Wskaźnik	kraj	Okręg	Województwo:		
			lubuskie	wielkopolskie	zachodnio-pomorskie
średnia arytmetyczna	25,80	25,35	25,36	25,36	25,32
odchylenie standardowe <sup>1</sup>	7,52	7,54	7,50	7,55	7,53
mediana (wynik środkowy) <sup>2</sup>	27	26	26	26	26
modalna (wynik najczęstszy) <sup>3</sup>	30	30	30	29	30
rozstęp <sup>4</sup>	40	40	40	40	40
rzetelność <sup>5</sup> testu	-	0,87	0,87	0,87	0,87

W Okręgu szóstoklasiści uzyskali średnio 25,35 pkt, co stanowi 63% punktów możliwych do uzyskania. Wynik ten jest o ok. 0,4 punktu niższy od średniego wyniku uzyskanego w kraju. Analiza podstawowych parametrów statystycznych pozwala stwierdzić, że tegoroczny sprawdzian szóstoklasiści z trzech województw napisali na jednakowym poziomie. W tabeli 6. zestawiono informacje na temat najniższego i najwyższego wyniku w poszczególnych województwach.

**Tabela 6. Dane statystyczne (c.d.) – sprawdzian 2008**

Województwo	Liczba zdających	Najniższy wynik (liczba uczniów)	Najwyższy wynik - 40 punktów - liczba uczniów	% uczniów z wynikiem 40 punktów	Liczba laureatów	% laureatów wśród uczniów z najwyższym wynikiem
lubuskie	11 223	3 (4 ucz.)	60	0,53	34	57%
wielkopolskie	38 838	0 (3 ucz.)	137	0,35	11	8%
zachodnio-pomorskie	17 948	2 (2 ucz.)	93	0,51	50	54%

Odsetek uczniów, którzy uzyskali najwyższy wynik (40 punktów) jest najniższy w województwie wielkopolskim. W Wielkopolsce, w porównaniu z województwami

<sup>1</sup> Odchylenie standardowe - miara rozrzutu wyników w stosunku do średniej (wyrażana w punktach).

<sup>2</sup> Mediana - wynik środkowy wśród rosnąco lub malejąco uporządkowanych wyników, dzieli uczniów na dwie równe części – o wyższych i niższych wynikach.

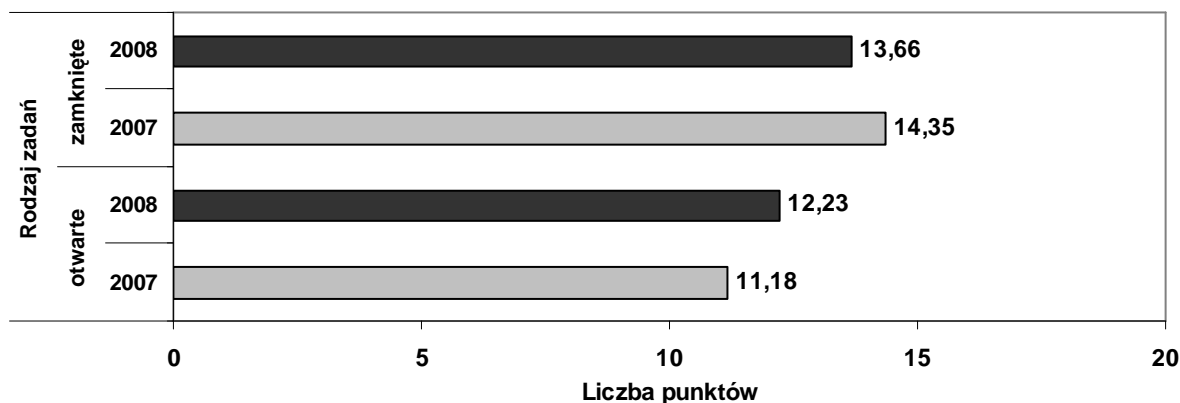
<sup>3</sup> Modalna - wynik najczęściej występujący w danej grupie.

<sup>4</sup> Rozstęp – różnica pomiędzy najwyższym a najniższym wynikiem w danej grupie.

<sup>5</sup> Rzetelność – miara wiarygodności wyników uzyskanych przez uczniów.

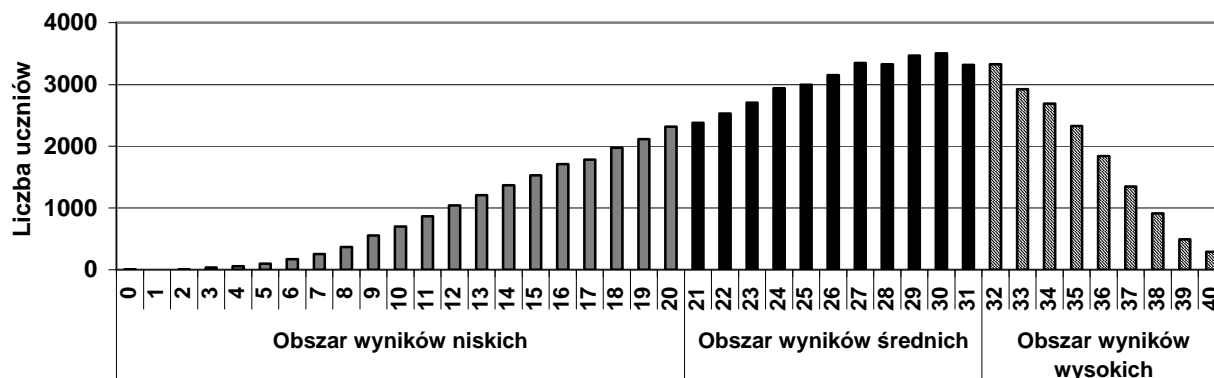
lubuskim i zachodniopomorskim, kilkakrotnie niższy jest także odsetek laureatów konkursów wśród uczniów, którzy uzyskali maksymalny wynik (uczniowie, którzy uzyskali tytuł laureata konkursu o zasięgu wojewódzkim lub ponadwojewódzkim, nie przystępowali do sprawdzianu, a na zaświadczeniu otrzymywali maksymalną liczbę punktów). Dane zestawione w tabeli 6. pokazują dużą dysproporcję liczby laureatów w stosunku do liczby uczniów, którzy uzyskali maksymalny wynik, pomiędzy województwem wielkopolskim, a pozostałymi województwami. Różnica ta może świadczyć o braku popularyzacji konkursów czy ich zróżnicowanym poziomie w poszczególnych województwach.

W arkuszu sprawdzianu uczniowie rozwiązywali zadania zamknięte wielokrotnego wyboru (20 pkt) i zadania otwarte (20 pkt). Na wykresie 2. przedstawiono, ile średnio punktów uzyskiwali uczniowie za udzielenie odpowiedzi w zadaniach otwartych (krótkiej lub rozszerzonej odpowiedzi), a ile za odpowiedzi do zadań zamkniętych.



Wykres 2. Średnia liczba punktów uzyskana przez uczniów za zadania zamknięte i otwarte

W porównaniu z 2007 rokiem zmniejszyła się różnica pomiędzy średnią liczbą punktów, jaką uczniowie uzyskali za rozwiązanie zadań zamkniętych i otwartych. Szóstoklasiści, jeśli nawet nie w pełni znali sposób rozwiązania zadań otwartych, to jednak nie rezygnowali i częściej niż w latach poprzednich podejmowali próbę ich rozwiązania (dzięki temu otrzymywali punkty za niektóre kryteria). Na wykresie 3. przedstawiono rozkład wyników punktowych uzyskanych przez uczniów w Okręgu.



Wykres 3. Rozkład wyników punktowych uzyskanych przez uczniów w Okręgu

Na wykresie zaznaczono trzy obszary osiągnięć szóstoklasistów. Do wyznaczenia tych obszarów posłużono się dziewięciostopniową skalą staninową. Uczniowie, którzy uzyskali od 0 do 20 punktów (1.-3. stanin), znajdują się w obszarze wyników niskich. Szóstoklasiści,

których wynik ze sprawdzianu wyniósł od 21 do 31 punktów (4.-6. stanin), są w obszarze wyników średnich, a ci, którzy otrzymali od 32 punktów (7.-9. stanin), znajdują się w obszarze wyników wysokich.

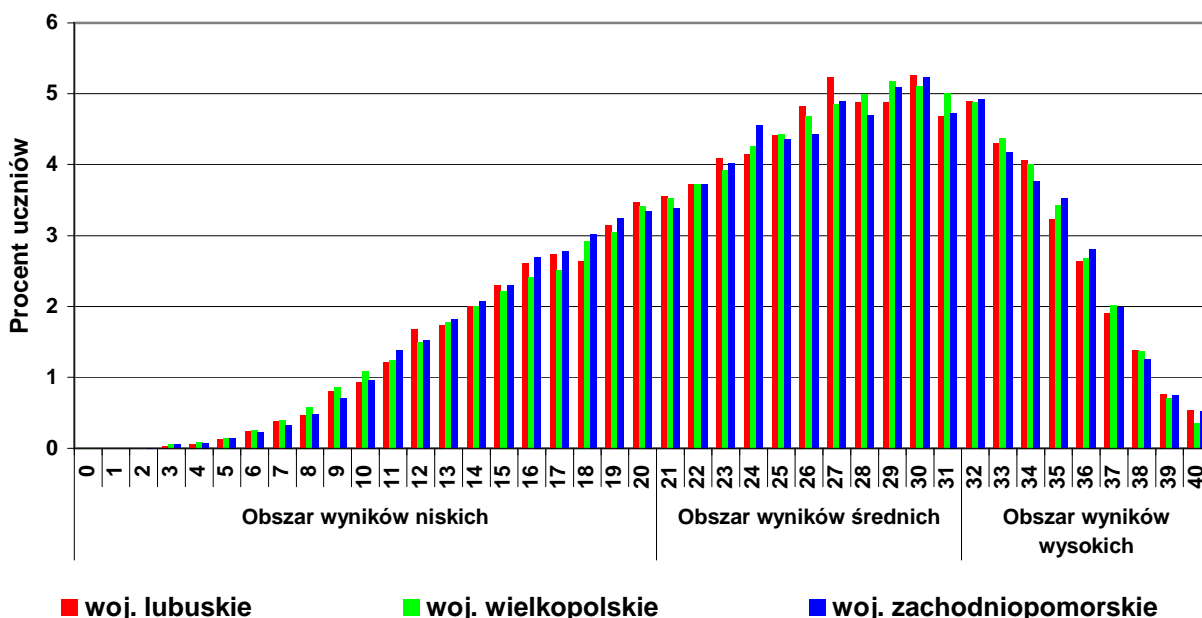
W tabeli 7. przedstawiono, jaki jest procent szóstoklasistów w kraju i w Okręgu z wynikami niskimi, średnimi czy wysokimi.

**Tabela 7. Skala staninowa wyników uczniów dla sprawdzianu w 2008 roku.**

Stanin	1	2	3	4	5	6	7	8	9	
Nazwa wyniku	najniższy	bardzo niski	niski	niżej średni	średni	wyżej średni	wysoki	bardzo wysoki	najwyższy	
Przedział punktowy	1-11	12-15	16-20	21-24	25-28	29-31	32-34	35-36	37-40	
Obszar wyniku	Uczniowie z niskimi wynikami			Uczniowie ze średnimi wynikami			Uczniowie z wysokimi wynikami			
Procent uczniów	w kraju	ok. 24,8%			ok. 49,3%			ok. 25,9%		
	w Okręgu	ok. 26,7%			ok. 49,5%			ok. 23,8%		

W porównaniu z szóstoklasistami z całego kraju, w Okręgu poznańskim jest wyższy odsetek uczniów z niskimi wynikami, a niższy z wynikami wysokimi, stąd tak ważna jest indywidualna praca z uczniami należącymi do każdej z tych grup.

Na wykresie 4. przedstawiono rozkład wyników punktowych uzyskanych przez uczniów w województwach.



**Wykres 4. Rozkład wyników punktowych uzyskanych przez uczniów w województwach**

Na wykresie 4. można zaobserwować niewielkie (mniejsze niż w roku ubiegłym) różnicowanie wyników uczniów pomiędzy województwami.

Dokładniejszą analizę umożliwi tabela nr 8. W tabeli przedstawiono procent uczniów (w trzech województwach i dla porównania w kraju), którzy uzyskali wynik w kolejnych staninach oraz w każdym z trzech obszarów wyników.

**Tabela 8. Rozkład procentowy wyników uczniów w przedziałach krajowej skali staninowej**

Obszar wyników		niskich			średnich			wysokich			
Stanin		1.	2.	3.	4.	5.	6.	7.	8.	9.	
Nazwa wyniku		najniższy	bardzo niski	niski	niżej średni	średni	wyżej średni	wysoki	bardzo wysoki	najwyższy	
Przedział punktowy		0-11	12-15	16-20	21-24	25-28	29-31	32-34	35-36	37-40	
Procent uczniów w kraju	w staninie	4,3	6,9	13,6	15,1	18,9	15,5	14,1	6,8	5,0	
	w obszarze wyników	<b>24,8</b>			<b>49,3</b>			<b>25,9</b>			
Procent uczniów w województwie	lubuskim	w staninie	4,3	7,7	14,6	15,5	19,3	14,8	13,3	5,9	4,6
		w obszarze wyników	<b>26,6</b>			<b>49,7</b>			<b>23,7</b>		
	wielkopolskim	w staninie	4,7	7,5	14,3	15,4	19,0	15,3	13,3	6,1	4,4
		w obszarze wyników	<b>26,5</b>			<b>49,7</b>			<b>23,8</b>		
	zachodniopomorskim	w staninie	4,4	7,7	15,1	15,7	18,4	15,1	12,9	6,3	4,5
		w obszarze wyników	<b>27,2</b>			<b>49,1</b>			<b>23,7</b>		

Dane, które zostały zapisane wytłuszczonym drukiem, pozwalają nam porównać, czy uczniowie w województwach: lubuskim, wielkopolskim i zachodniopomorskim osiągają wyniki niskie, średnie czy wysokie, równie często jak w kraju.

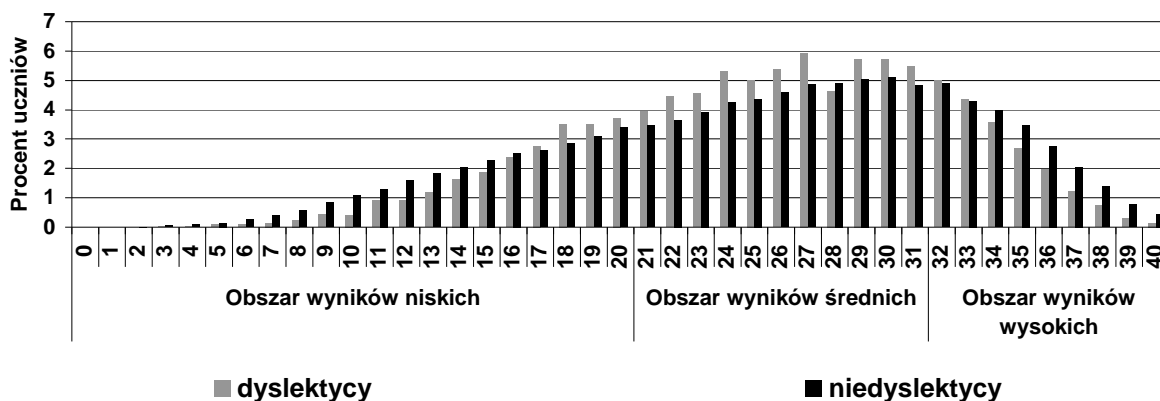
W województwie lubuskim i wielkopolskim odsetek uczniów w poszczególnych obszarach wyników jest prawie identyczny. W obu województwach niskie i średnie wyniki występują jednak częściej niż w kraju. Jeszcze częściej niskie wyniki występują w województwie zachodniopomorskim. W obszarze wyników wysokich odsetek uczniów we wszystkich województwach Okręgu poznańskiego nie różni się znacznie, ale jest o ponad 2% niższy od krajowego (zatem wysokie wyniki występują tu rzadziej niż w całej populacji szóstoklasistów).

*Uwaga:*

*W załącznikach nr 2, 9 i 16 znajdujących się w rozdziale VIII tego sprawozdania zamieszczono zestawienia tabelaryczne wyników dla powiatów każdego z województw (średnie wyniki wyrażone w punktach i w procentach – dla całego arkusza i pięciu obszarów umiejętności) oraz % dysleksji w 2008 r.*

## IV.2. Wyniki uczniów z dysleksją i bez dysleksji w Okręgu

Średni wynik uczniów z dysleksją - 25,45 jest tylko o 0,11 punktu wyższy od średniego wyniku uczniów bez dysleksji - 25,34. Analizując rozkład wyników sprawdzianu dla uczniów z dysleksją i bez dysleksji (wykres 5.), można jednak dostrzec różnice w wynikach osiągniętych przez każdą z grup.

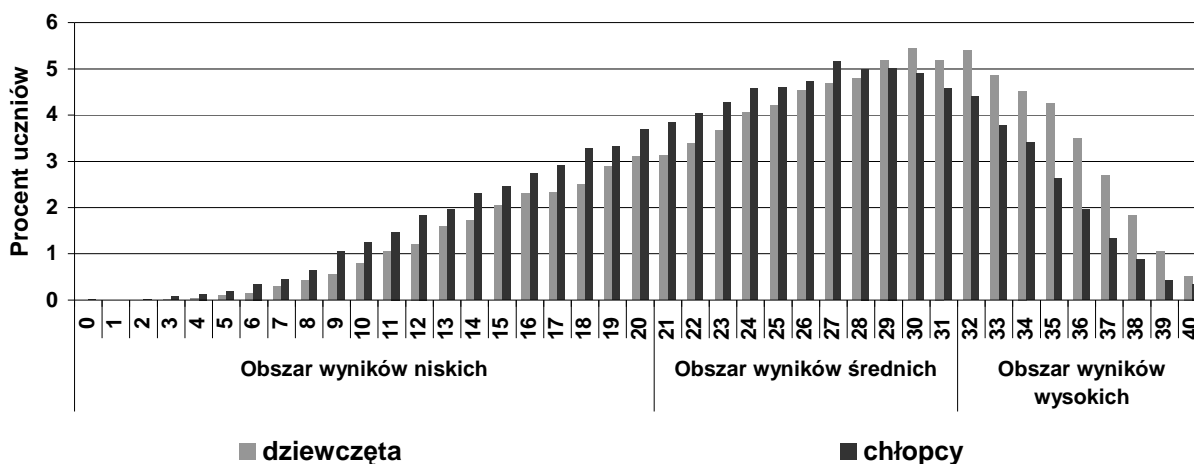


Wykres 5. Rozkład wyników punktowych uczniów z dysleksją i bez dysleksji

Wśród uczniów z opinią o dysleksji 24% stanowią wyniki z obszaru wyników niskich, a wśród niedyslektyków 27%. Szóstoklasiści, którzy są dyslektykami, częściej niż niedyslektycy uzyskują wyniki mieszczące się w obszarze wyników średnich, rzadziej natomiast w obszarze wyników wysokich.

## IV.3. Wyniki dziewcząt i chłopców w Okręgu

Z roku na rok zwiększa się liczebna przewaga chłopców nad dziewczętami w populacji szóstoklasistów przystępujących do sprawdzianu. Towarzyszy temu coraz większe zróżnicowanie wyników osiągniętych przez każdą z grup. Na wykresie 6. pokazano rozkład wyników dziewcząt i chłopców w Okręgu.



Wykres 6. Rozkłady wyników punktowych dziewcząt i chłopców

Dziewczęta uzyskały średnio 26,3 punktu, a chłopcy o prawie 2 punkty mniej. Wynik znajdujący się w obszarze wyników niskich uzyskało 23% dziewcząt i aż 30 % chłopców, natomiast powyżej 31 punktów otrzymało prawie 30% dziewcząt i niespełna 20 % chłopców.

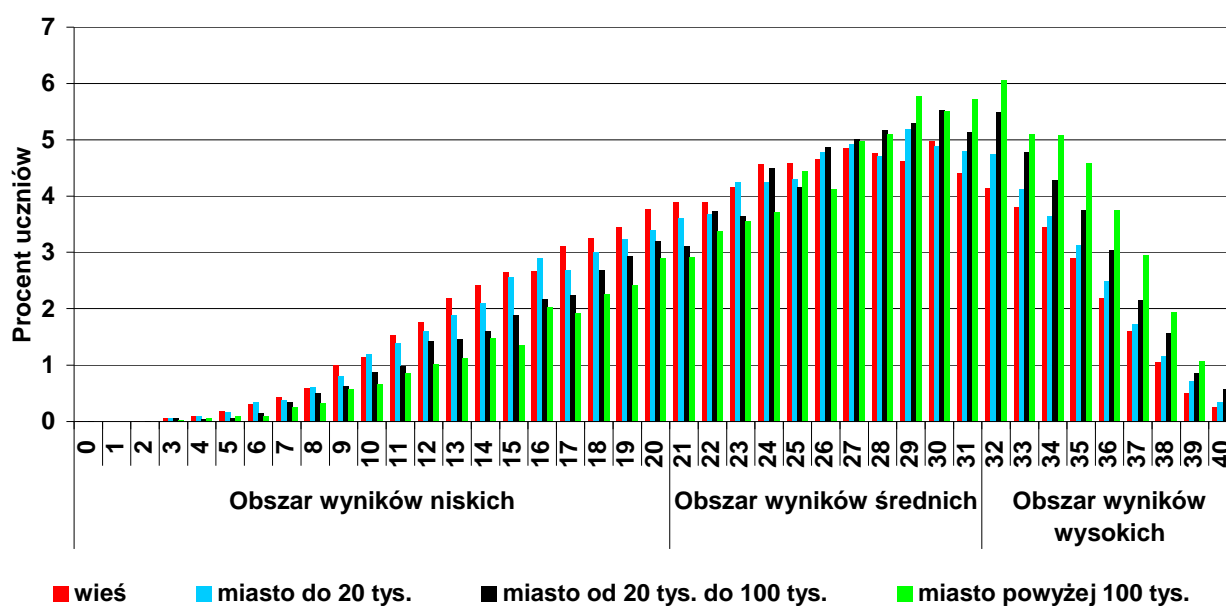
#### IV.4. Wyniki sprawdzianu a wielkość miejscowości w Okręgu

Wyniki tegorocznego sprawdzianu po raz kolejny potwierdziły, że wielkość miejscowości ma wpływ na osiągnięcia uczniów. W tabeli 9. zestawiono średnie wyniki szóstoklasistów w każdej z warstw (typów miejscowości).

**Tabela 9. Średnie wyniki punktowe dla poszczególnych typów miejscowości w Okręgu**

Wieś	Miasto do 20 000	Miasto od 20 000 do 100 000	Miasto powyżej 100 000
24,47	24,95	26,06	27,02

Szóstoklasiści z dużych miast uzyskali średnio 2,5 punktu więcej niż uczniowie szkół wiejskich. Wykres 7. ilustruje, jak rozkładały się wyniki uczniów w poszczególnych warstwach Okręgu poznańskiego.



**Wykres 7. Rozkład wyników punktowych uczniów z poszczególnych typów miejscowości**

Niski wynik podczas sprawdzianu uzyskało ponad 30% szóstoklasistów ze szkół wiejskich, ok. 29% z małych miast, ok. 23% ze średnich miast oraz 20% z miast powyżej 100 tys. mieszkańców. Na wsi co piąty uczeń otrzymał wynik znajdujący się w obszarze wyników wysokich, a w dużych miastach co trzeci z piszących miał wysoki wynik. Uczniowie z małych miast (do 20 tys. mieszkańców) mieli wyniki zbliżone do wyników uczniów szkół wiejskich, a uczniowie ze średnich miast (od 20 tys. do 100 tys. mieszkańców) wyniki trochę niższe niż piszący w dużych miastach.

W tabeli 10. przedstawiono (dla trzech województw) rozkład procentowy liczby uczniów w obszarach wyników dla każdego typu miejscowości. Dzięki temu zestawieniu można porównać, jaki procent uczniów w danej warstwie (w każdym z województw) uzyskał wynik niski, średni, wysoki.

**Tabela 10. Rozkład procentowy liczby uczniów w trzech obszarach (wyników niskich, średnich i wysokich) w poszczególnych typach miejscowości województw: lubuskiego (L), wielkopolskiego (W) i zachodniopomorskiego (Z)**

Obszary wyników w miejscowościach o różnej liczbie mieszkańców			Odsetek uczniów w województwie			Obszary wyników w miejscowościach o różnej liczbie mieszkańców			Odsetek uczniów w województwie		
			L	W	Z				L	W	Z
Wieś	Obszar wyników	niskich	31,7	30,0	32,2	Miasto do 20 tys.	Obszar wyników	niskich	28,2	28,0	29,4
		średnich	49,2	49,5	48,9			średnich	49,8	49,4	49,3
		wysokich	19,1	20,5	18,8			wysokich	22,0	22,6	21,3
Miasto od 20 tys. do 100 tys.	Obszar wyników	niskich	21,9	23,4	23,9	Miasto od 100 tys.	Obszar wyników	niskich	18,9	18,8	20,8
		średnich	50,7	50,3	49,6			średnich	49,5	49,5	48,8
		wysokich	27,4	26,3	26,5			wysokich	31,6	31,7	30,4

W miejscowościach wiejskich i małych miastach, we wszystkich województwach, procent uczniów mających wyniki ze sprawdzianu mieszczące się w obszarze wyników niskich, jest dużo wyższy niż odsetek uczniów z wynikami w obszarze wyników wysokich. Najwięcej procentowo uczniów mających niskie wyniki ze sprawdzianu chodziło do szkół wiejskich w województwie zachodniopomorskim. W średnich i dużych miastach rozkład wyników w poszczególnych obszarach jest inny. Znacznie wyższy jest procent uczniów z wysokimi wynikami, a niższy z wynikami niskimi. W obszarze wyników średnich odsetek uczniów w poszczególnych typach miejscowości i w różnych województwach różni się nieznacznie.

#### IV.5. Wyniki uczniów szkół publicznych i niepublicznych w województwach

Uczniowie w szkołach niepublicznych uzyskali na sprawdzianie średnio 28,3 punktu, czyli średnio o około 3 punkty więcej niż szóstoklasiści ze szkół publicznych. W tabeli 11. przedstawiono, jaki procent uczniów szkół publicznych i niepublicznych w województwach uzyskał wynik niski, średni czy wysoki.

**Tabela 11. Uczniowie szkół publicznych i niepublicznych w trzech obszarach wyników w województwach: lubuskim, wielkopolskim i zachodniopomorskim.**

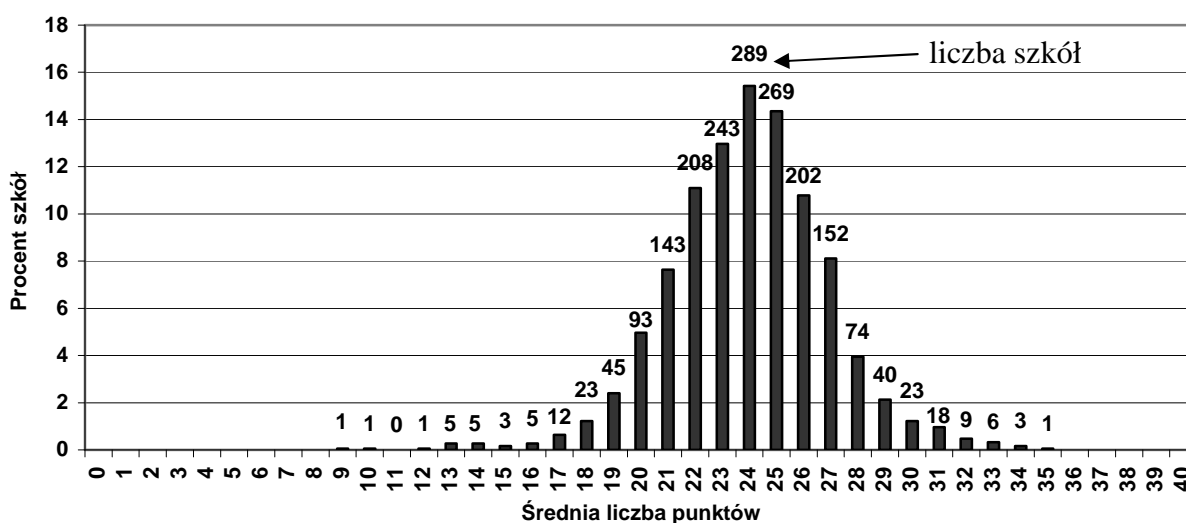
Uczniowie z wynikami	Woj. lubuskie		Woj. wielkopolskie		Woj. zachodniopomorskie	
	procent uczniów w szkołach					
	publicznych	niepublicznych	publicznych	niepublicznych	publicznych	niepublicznych
niskimi (0 – 20)	26,7	<b>17,8</b>	26,6	<b>15,0</b>	27,2	<b>23,3</b>
średnimi (21 – 31)	49,9	<b>34,5</b>	49,9	<b>35,7</b>	49,2	<b>45,5</b>
wysokimi (32 – 40)	23,4	<b>47,7</b>	23,5	<b>49,3</b>	23,6	<b>31,1</b>

Wyniki uczniów szkół publicznych w województwach lubuskim i wielkopolskim są podobne (taki sam procent uczniów w obszarach wyników). W województwie zachodniopomorskim jest nieco wyższy odsetek uczniów mających wyniki w obszarze wyników niskich (kosztem obszaru wyników średnich).

W szkołach niepublicznych podobny procentowy rozkład wyników uczniów w obszarach ma miejsce w województwach lubuskim i wielkopolskim, natomiast w zachodniopomorskim jest wyższy odsetek uczniów z niskimi i średnimi wynikami, a niższy z wynikami wysokimi (na wyniki szkół niepublicznych w województwie zachodniopomorskim wpływ ma fakt, że w pięciu z tych szkół, z powodu awarii prądu 38 uczniów nie pisało w dniu 8 kwietnia sprawdzianu).

#### IV.6. Ogólne wyniki uzyskane w szkołach w kraju, Okręgu i w województwach

8 kwietnia 2008 r. sprawdzian został przeprowadzony w 1874 szkołach podstawowych Okręgu poznańskiego. Średnio szkoły otrzymały 24,96 punktu na 40 punktów możliwych do uzyskania. Na wykresie 8. przedstawiono rozkład średnich wyników punktowych szkół w Okręgu. Po usytuowaniu w tym rozkładzie średniego wyniku konkretnej szkoły możemy odczytać, ile szkół (jaki procent) uzyskało taki sam wynik oraz obliczyć, ile szkół (jaki procent) otrzymało wynik wyższy czy niższy.



Wykres 8. Rozkład średnich wyników punktowych szkół w Okręgu w 2008 r.

Rozkład średnich wyników punktowych szkół w Okręgu jest zbliżony do normalnego. Najwięcej szkół uzyskało średnią 24 punkty (modalna). Średni wynik szkół w województwach Okręgu poznańskiego różni się nieznacznie (lubuskie – 24,76; wielkopolskie – 25,07; zachodniopomorskie – 24,82). Analizując rozkłady wyników szkół w poszczególnych województwach (załączniki: 6., 13. i 20.), zauważa się, że w województwach wielkopolskim i zachodniopomorskim największy odsetek szkół uzyskał średni wynik 25–26 punktów, a w województwie lubuskim 24–25 punktów.

Na podstawie wyników uzyskanych ze sprawdzianu dla wszystkich szkół w kraju opracowano skalę staninową. Korzystając z niej, Komisja poznańska usytuowała w nim szkoły na terenie swego działania na tle wyników krajowych (tabela 12.).



**Tabela 12. Szkoły województw: lubuskiego, wielkopolskiego i zachodniopomorskiego w przedziałach krajowej skali staninowej średnich wyników szkół**

Stanin		1.	2.	3.	4.	5.	6.	7.	8	9
Nazwa wyniku		najniższy	bardzo niski	niski	nizej średni	średni	wyżej średni	wysoki	bardzo wysoki	najwyższy
Przedział punktowy		5,2-20	20,1-21,9	22-23,3	23,4-24,7	24,8-26,1	26,2-27,5	27,6-29	29,1-30,9	31-38
Procent szkół w kraju		3,9	7,0	11,9	17,5	20,3	17,3	12,2	6,9	3,4
Procent szkół w województwie	lubuskim	3,7	10,3	13,3	23,7	18,7	14,3	9,7	4,7	1,7
	wielkopolskim	4,1	7,2	15,3	18,7	21,1	15,9	10,8	3,8	2,9
	zachodniopomorskim	5,5	10,3	13,3	16,0	22,1	17,9	7,7	4,2	2,8

W województwach Okręgu poznańskiego z niskimi wynikami (1.-3. stanin) jest większy procent szkół niż w kraju. Najwięcej (procentowo) szkół z najniższymi średnimi wynikami znajduje się w województwie zachodniopomorskim, to podkreśla fakt dużego zróżnicowania szkół w tym województwie (w kontekście średniego wyniku). We wszystkich województwach jest niższy niż w kraju odsetek szkół w staninie wysokim, bardzo wysokim i najwyższym.

Przykład wykorzystania danych z tabeli 12.

W województwie lubuskim jest szkoła X, która uzyskała ze sprawdzianu 28,1 punktu. W porównaniu z innymi szkołami w Polsce jest to wynik wysoki (27,6 – 29 punktów). W województwie lubuskim jest ponad 80% szkół, które uzyskały średni wynik niższy niż szkoła X. W kraju co ósma szkoła uzyskała wynik mieszczący się w tym przedziale, natomiast w województwie lubuskim co dziesiąta szkoła.

*Uwaga:*

*W rozdziale VIII tego raportu zamieszczone są:*

- załączniki nr 3, 10 i 17 – wyniki (w skali staninowej), które pozwalają scharakteryzować średni wynik uzyskany w danej szkole oraz odnieść go do wyników innych szkół w danym województwie,
- załączniki nr 4, 11 i 18 – wyniki (w skali staninowej), które pozwalają scharakteryzować średni wynik uzyskany w danej gminie oraz odnieść ten wynik do wyników innych gmin w danym województwie,
- załączniki nr 5, 12 i 19 – procentowy rozkład średnich wyników szkół w skali staninowej szkół kraju,
- załączniki nr 6, 13 i 20 – rozkład średnich wyników szkół w poszczególnych województwach,
- załączniki nr 7, 14 i 21 – tendencje rozwojowe województw na tle kraju.

## IV.7. Wyniki uczniów uzyskane za rozwiązanie zadań i w obszarach umiejętności

### IV.7.1 Wyniki uczniów w kraju i województwach: lubuskim, wielkopolskim i zachodniopomorskim

Podczas sprawdzianu oceniano umiejętności z pięciu obszarów standardów egzaminacyjnych. Wyniki uczniów w obszarach sprawdzanych i ocenianych umiejętności w kraju, Okręgu oraz województwach zestawiono w tabeli 13.

**Tabela 13. Poziom opanowania umiejętności dla poszczególnych obszarów umiejętności w kraju, Okręgu i trzech województwach**

Sprawdzian 2008	Procent uzyskanych punktów z:					
	czytania	pisania	rozumowania	korzystania z informacji	wykorzystywania wiedzy w praktyce	całego arkusza
kraj	75	57	69	61	57	<b>65</b>
Okręg	74	56	69	59	56	<b>63</b>
woj. lubuskie	75	55	69	60	56	<b>63</b>
woj. wielkopolskie	74	56	69	59	56	<b>63</b>
woj. zachodniopomorskie	74	56	68	59	56	<b>63</b>

Najlepiej szóstoklasiści mają opanowaną umiejętność *czytania*. Pozostałe umiejętności były dla zdających umiarkowanie trudne. Najtrudniejsze dla uczniów w Okręgu poznańskim oraz w kraju były umiejętności z obszaru *pisanie* i *wykorzystywanie wiedzy w praktyce*.

W celu pogłębienia analizy można posłużyć się kartoteką arkusza S-1-082 (tabela 14.), w której sprawdzanym czynnościom przyporządkowano średni wynik (wyrażony w procentach) uzyskany przez uczniów w kraju oraz w poszczególnych województwach.

**Tabela 14. Kartoteka S-1-082 – procent punktów uzyskanych za zadania/czynności w poszczególnych obszarach umiejętności w kraju i w województwach: lubuskim (L), wielkopolskim (W) i zachodniopomorskim (Z)**

Obszar standardu wymagań	Nr zadania	Sprawdzana czynność ucznia	Procent punktów uzyskanych w:			
			województwach:			kraju
			L	W	Z	
CZYTANIE	1.	przetwarza informacje zawarte w tekście	90	89	90	<b>91</b>
	2.	wnioskuje na podstawie informacji z tekstu	83	82	83	<b>84</b>
	3.	odczytuje informację z tekstu popularnonaukowego	91	90	91	<b>92</b>
	5.	porównuje dane zapisane w tabeli	77	76	77	<b>77</b>
	6.	odczytuje dane zapisane w tabeli	94	94	94	<b>95</b>
	9.	rozumie przenośny sens powiedzenia	89	90	89	<b>91</b>
	10.	odczytuje sens (temat) wiersza	78	78	77	<b>79</b>
	11.	rozpoznaje porównanie	62	59	59	<b>60</b>
	12.	rozpoznaje cechy przenośni	50	48	46	<b>49</b>
	13.	rozumie z kontekstu znaczenie użytego w wierszu słowa	38	37	36	<b>37</b>

c.d.tabeli 14.

PISANIE	24.I	pisze na temat, posługując się formą notatki	93	94	93	<b>93</b>
	25.I	pisze na temat i zgodnie z celem	60	59	60	<b>62</b>
	25.II	celowo stosuje środki językowe	33	39	39	<b>29</b>
	25.III	przestrzega norm gramatycznych	40	44	44	<b>46</b>
	25.IV	przestrzega norm ortograficznych	49	50	49	<b>54</b>
	25.V	przestrzega norm interpunkcyjnych	61	59	63	<b>63</b>
ROZUMOWANIE	4.	określa wieki	86	85	85	<b>84</b>
	15.	porównuje różnicę liczb	36	36	36	<b>36</b>
	19.	zwiększa liczbę o odpowiednią wielokrotność innej liczby	69	70	69	<b>71</b>
	20.	rozumie zależność między kierunkiem cienia a porą dnia	66	66	65	<b>66</b>
	21.	rozpoznaje porę roku na podstawie obserwacji pozornej drogi Słońca na niebie	55	57	58	<b>59</b>
	22.I	ustala sposób obliczenia długości cienia (krotność danej wielkości)	86	87	86	<b>86</b>
	23.I	ustala sposób obliczenia kosztu zakupu na podstawie ceny jednostkowej	81	81	80	<b>81</b>
	23.II	ustala sposób wyznaczenia reszty	70	70	68	<b>70</b>
KORZYSTANIE Z INFORMACJI	8.	wyjaśnia znaczenie użytego w zdaniu wyrazu na podstawie artykułu hasłowego ze słownika	49	48	49	<b>50</b>
	14.	wskazuje słownik wyjaśniający znaczenie wyrazu	71	70	70	<b>72</b>
	24.II	korzysta z informacji zawartych na mapie pogody	60	59	59	<b>60</b>
WYKORZYSTYWANIE WIEDZY W PRAKTYCE	7.	oblicza czas trwania zjawiska	60	60	61	<b>61</b>
	16.	oblicza wielokrotność liczby	56	55	55	<b>57</b>
	17.	wykonuje obliczenia na liczbach całkowitych i ułamkach zwykłych	64	63	63	<b>65</b>
	18.	oblicza koszt na podstawie ceny i czasu wynajmu	68	69	70	<b>70</b>
	22.II	oblicza długość cienia	59	59	57	<b>59</b>
	22.III	posługuje się jednostkami długości	63	62	61	<b>63</b>
	23.III	wyznacza resztę	40	40	39	<b>40</b>
	23.IV	określa, ile razy jedna wielkość mieści się w drugiej	40	41	39	<b>41</b>

Procent punktów uzyskanych za wykonanie poszczególnych czynności informuje nas o tym, czy dana czynność była dla uczniów łatwa czy trudna, czyli świadczy o poziomie opanowania badanej umiejętności. We wszystkich obszarach standardów stopień opanowania umiejętności w poszczególnych województwach jest podobny. Wiele badanych podczas sprawdzianu umiejętności uczniowie województw: lubuskiego, wielkopolskiego i zachodniopomorskiego opanowali w takim samym stopniu, jak ich rówieśnicy w kraju.

Umiejętności z obszaru *czytanie* sprawdzano poprzez zadania zamknięte (jednopunktowe). W obszarze *czytanie* najtrudniejsze dla uczniów były dwie umiejętności: rozpoznanie cech przenośni (z. 12.) oraz rozumienie z kontekstu znaczenia użytego w wierszu słowa (z. 13.). Umiarkowanie trudna okazała się umiejętność rozpoznania porównania (z. 11.). Bardzo łatwe dla uczniów w obszarze *czytanie* było odczytywanie danych z tabeli (z. 6) oraz odczytywanie informacji z tekstu popularnonaukowego (z. 3.). Pozostałe czynności takie jak: przetwarzanie informacji (z. 1.), wnioskowanie na podstawie informacji zawartych w tekście (z. 2.), rozumienie przenośnego sensu powiedzenia (z. 9.), odczytywanie sensu wiersza (z. 10.) oraz porównywanie danych z tabeli (z. 5.) były dla zdających łatwe.

Dla sprawdzenia umiejętności z obszaru *pisanie* zastosowano dwa zadania otwarte. Bardzo łatwe dla szóstoklasistów było sporządzenie kilkuzdaniowej komunikatywnej notatki na temat pogody (z. 24.I). W zadaniu 25. (rozszerzonej odpowiedzi) szóstoklasiści mieli napisać o miejscu, które jest dla nich wyjątkowe, *jedynie pod słońcem*. Pisanie na temat i zgodnie z celem (z. 25.I) sprawiło piszącym umiarkowaną trudność. Średnio uczniowie otrzymywali dwa punkty na trzy możliwe do uzyskania. Jak co roku, trudne dla uczniów było poprawne pisanie pod względem gramatycznym (z. 25.III), ortograficznym (z. 25.IV) oraz interpunkcyjnym (z. 25.V). Najtrudniejszą czynnością z obszaru *pisanie* było celowe dobieranie środków językowych (z. 25.II). Ze spełnieniem tego kryterium najlepiej poradzili sobie uczniowie z województw wielkopolskiego i zachodniopomorskiego. Ich wypowiedzi, częściej niż innych zdających w kraju, charakteryzowało bogate słownictwo i barwny styl. Analiza przykładowych prac uczniów znajduje się w sprawozdaniu ze sprawdzianu pt. *Osiągnięcia uczniów kończących szkołę podstawową w roku 2008*.

Umiejętności z obszaru *rozumowanie* sprawdzane były czterema zadaniami zamkniętymi i trzema otwartymi. Trudne dla wszystkich zdających okazało się porównywanie liczb (z. 15.) oraz rozpoznawanie pory roku na podstawie obserwacji pozornej drogi Słońca na niebie (z. 21.). Umiarkowanie trudne były dwie umiejętności: zwiększanie liczby o odpowiednią wielokrotność innej liczby (z. 19.) oraz rozumienie zależności między kierunkiem cienia a porą dnia (z. 20.). Najlepiej opanowaną umiejętnością z tego obszaru było ustalenie sposobu obliczenia długości cienia (z. 22.I) oraz określanie wieków, w których miały miejsce określone wydarzenia historyczne (z. 4.). Łatwe dla szóstoklasistów było obliczenie kosztu zakupu na podstawie ceny jednostkowej (z. 23.I) oraz ustalenie sposobu wyznaczenia reszty (z. 23.II).

*Korzystanie z informacji* – umiejętności z tego obszaru sprawdzane były dwoma zadaniami zamkniętymi oraz jednym otwartym. Trudne dla zdających było wyjaśnienie na podstawie artykułu hasłowego ze słownika znaczenia użytego w zdaniu wyrazu (z. 8.). Umiarkowanie trudne okazało się skorzystanie z informacji zawartych na mapie pogody (z. 24.II), a łatwe wskazanie słownika wyjaśniającego znaczenie wyrazu (z. 14.).

Umiejętności z obszaru *wykorzystywanie wiedzy w praktyce* sprawdzane były poprzez cztery zadania zamknięte i dwa otwarte. Sześć z badanych umiejętności było dla uczniów umiarkowanie trudne: obliczanie czasu trwania zjawiska (z. 7.), obliczanie wielokrotności liczby (z. 16.), wykonywanie obliczeń na liczbach całkowitych i ułamkach zwykłych (z. 17.), obliczanie kosztu na podstawie ceny i czasu wynajmu (z. 18.), obliczanie długości cienia (z. 22.II) oraz posługiwanie się jednostkami długości (z. 22.III). Trudne dla szóstoklasistów były dwie umiejętności rachunkowe, czyli wyznaczenie reszty (z. 23.III) i określenie, ile razy jedna wielkość mieści się w drugiej (z. 23.IV).

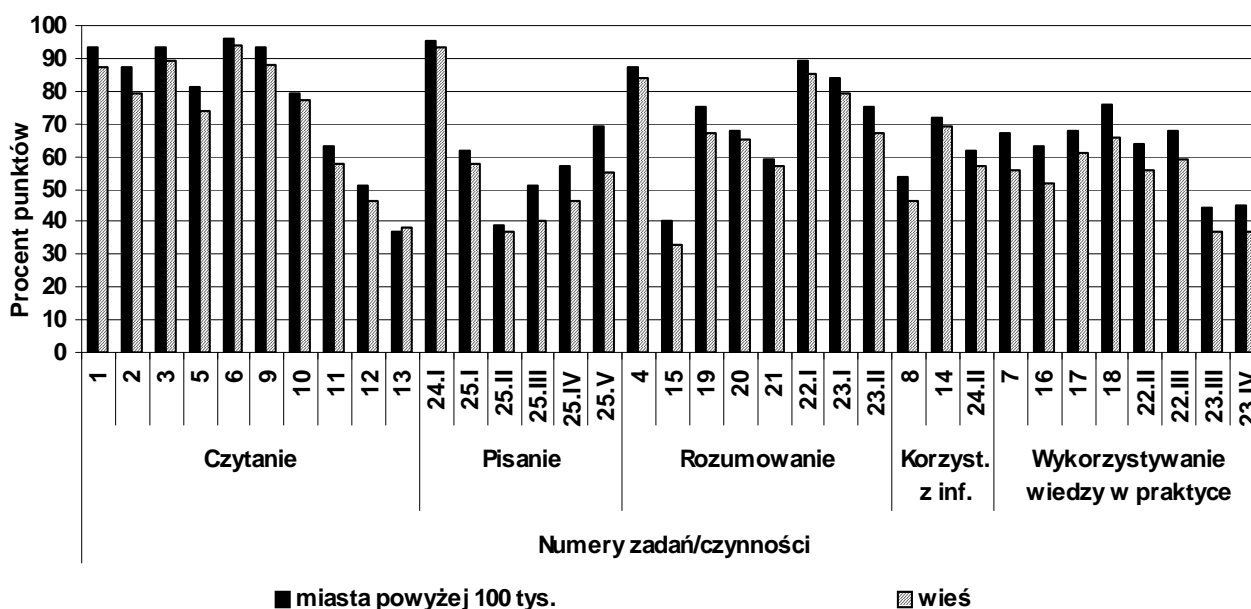
#### IV.7.2. Poziom opanowania umiejętności przez uczniów w miejscowościach o różnej liczbie mieszkańców

Duże zróżnicowanie w stopniu opanowania poszczególnych obszarów umiejętności obserwujemy, porównując wyniki uczniów z różnych typów miejscowości (tabela 15.).

**Tabela 15. Poziom opanowania umiejętności dla poszczególnych obszarów umiejętności w miejscowościach o różnej liczbie mieszkańców**

Sprawdzian 2008	Procent punktów uzyskanych z:					
	czytania	pisania	rozumowania	korzystania z informacji	wykorzystywania wiedzy w praktyce	całego arkusza
wieś	73	53	67	57	53	<b>61</b>
miasto do 20 000	74	54	68	59	54	<b>62</b>
miasto od 20 000 do 100 000	75	58	70	61	59	<b>65</b>
miasto powyżej 100 000	77	60	72	63	62	<b>68</b>

Szóstoklasiści z miejscowości wiejskich oraz z małych miast (do 20 000 mieszkańców) uzyskali średnie wyniki (we wszystkich obszarach umiejętności) o kilka procent niższe niż ich rówieśnicy z większych miast. Na wykresie 9. przedstawiono poziom rozwiązywalności zadań zamkniętych oraz poszczególnych czynności w zadaniach otwartych przez uczniów ze szkół wiejskich i wielkomiejskich (warstw – o najniższych i najwyższych wynikach).



**Wykres 9. Poziom opanowania umiejętności – porównawczo dla uczniów z dużych miast i wsi**

Największe zróżnicowanie w stopniu opanowania umiejętności (powyżej 10% punktów możliwych do uzyskania) obserwujemy w trzech zadaniach zamkniętych oraz trzech czynnościach w zadaniach otwartych. W zadaniach zamkniętych różnica dotyczy

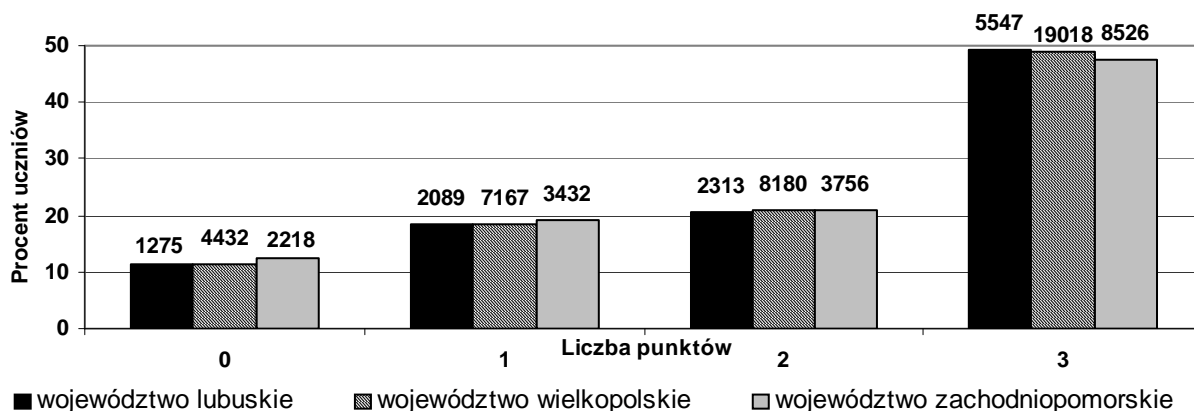
umiejętności z obszaru *wykorzystywania wiedzy w praktyce*: obliczenia czasu trwania zjawiska (z. 7.), obliczenia wielokrotności liczby (z. 16.) oraz obliczenia kosztu na podstawie ceny i czasu wynajmu (z. 18.). W zadaniach otwartych największe zróżnicowanie pomiędzy stopniem opanowania umiejętności przez uczniów szkół wiejskich i wielkomiejskich dotyczy trzech czynności w zadaniu 25.: przestrzegania norm gramatycznych (z. 25.I), ortograficznych (z. 25.II) oraz interpunkcyjnych (z. 25.III).

Jedno zadanie zamknięte (13.) uczniowie szkół wiejskich rozwiązali nieco lepiej niż zdający w dużym mieście. W tym zadaniu szóstoklasiści mieli określić, w jakim znaczeniu zostało użyte w wierszu słowo *wiecheć*. Uczniowie mieszkający na wsi częściej niż ich rówieśnicy z dużych miast odczytywali właściwie znaczenia tego słowa.

#### IV.7.3. Rozkłady wyników punktowych za zadania otwarte wielopunktowe w województwach: lubuskim, wielkopolskim i zachodniopomorskim

Na wykresach 10., 11., 12., i 13. przedstawiono rozkłady wyników punktowych w zadaniach otwartych wielopunktowych, odpowiednio 22., 23., 24. i 25. w województwach: lubuskim, wielkopolskim i zachodniopomorskim. Korzystając z poniższych wykresów, można odczytać, jaki odsetek (liczba uczniów) otrzymał za dane zadanie 0 punktów (nie podjęli próby rozwiązania lub rozwiązywali zadanie źle), 1 punkt, 2 punkty itd.

##### a) zadanie 22. (0 – 3 punkty)

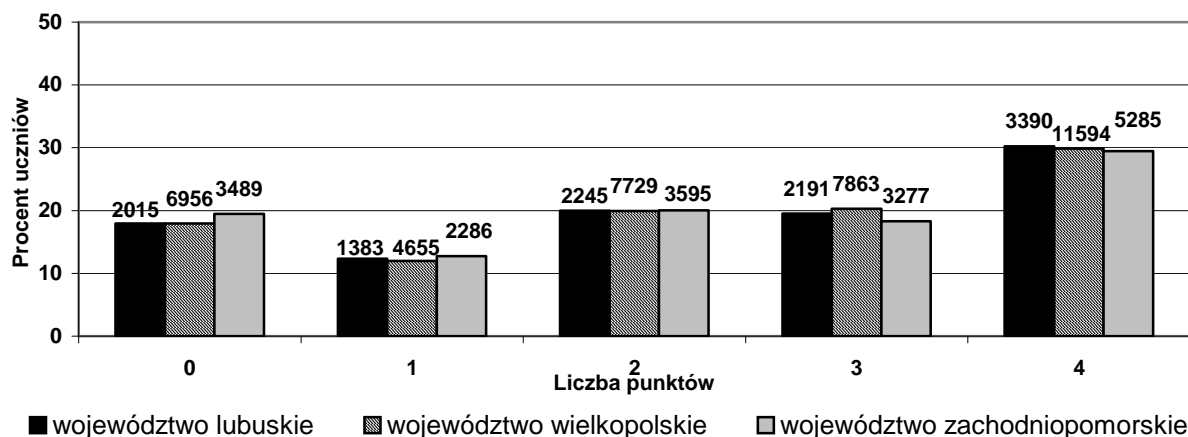


Wykres 10. Rozkład wyników punktowych za zadanie 22.

W zadaniu 22. - 0 punktów otrzymało ponad 10% uczniów w każdym z województw (najwyższy odsetek w województwie zachodniopomorskim). Ta grupa uczniów nie podjęła próby rozwiązania zadania lub nie potrafiła przedstawić poprawnej metody obliczenia długości cienia (krotności liczby). Tylko 1 punkt za rozwiązanie zadania 22. otrzymali uczniowie, którzy pokazali sposób obliczenia długości cienia, ale nie wykazali się sprawnością rachunkową podczas obliczania tej długości oraz nie potrafili zamienić jednostek (centymetrów na metry) – stanowią oni około 20% piszących. Blisko połowa szóstoklasistów rozwiązała zadanie bezbłędnie – otrzymali 3 punkty.

Podsumowując, prawie 90% uczniów wiedziało, jak należy rozwiązać to zadanie, a tylko 50% rozwiązało je bezbłędnie. Świadczy to o tym, że wielu zdających miało kłopoty z wykonywaniem działań na liczbach wymiernych oraz z zamianą jednostek długości.

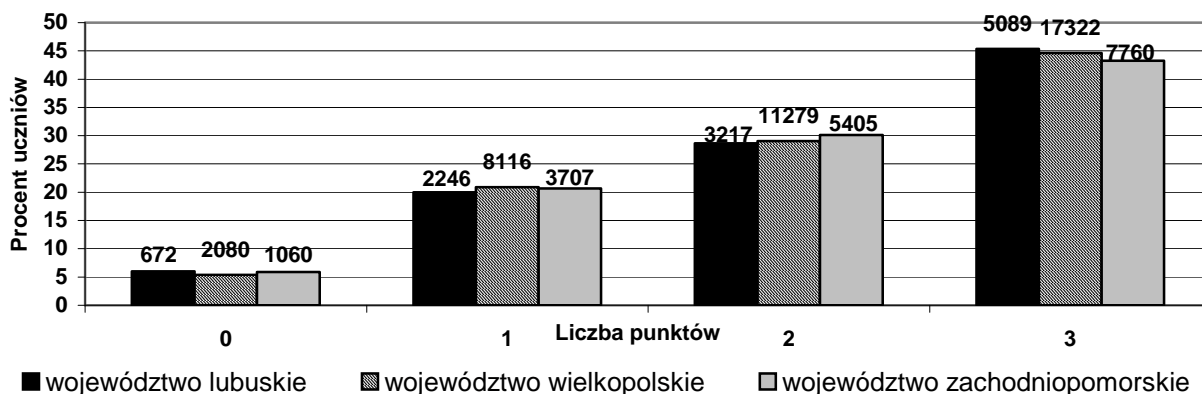
**b) zadanie 23. (0 – 4 punkty)**



**Wykres 11. Rozkład wyników punktowych za zadanie 23.**

Zadanie 23. było dla szóstoklasistów trudniejsze niż zadanie 22. Prawie 20% zdających otrzymało za to zadanie 0 punktów (najwyższy odsetek w zachodniopomorskim). Ponad 12 000 trzynastolatków w Okręgu poznańskim nie potrafiło ustalić sposobu obliczenia kosztu zakupu 16 kartoników soku w cenie jednostkowej 0,89 zł. Ta umiejętność była koniecznym punktem wyjścia do rozwiązania dalszej części zadania. Około 12% piszących sprawdzian otrzymało 1 punkt. Uczniowie ci potrafili ustalić sposób obliczenia kosztu zakupu soków, ale nie potrafili ustalić sposobu wyznaczenia reszty. Tylko co piąty uczeń (około 20%) poprawnie wyznaczył resztę z zakupów i mógł otrzymać 3 punkty za rozwiązanie zadania 23. Maksymalną liczbę punktów za rozwiązanie zadania 23. otrzymał tylko co trzeci uczeń.

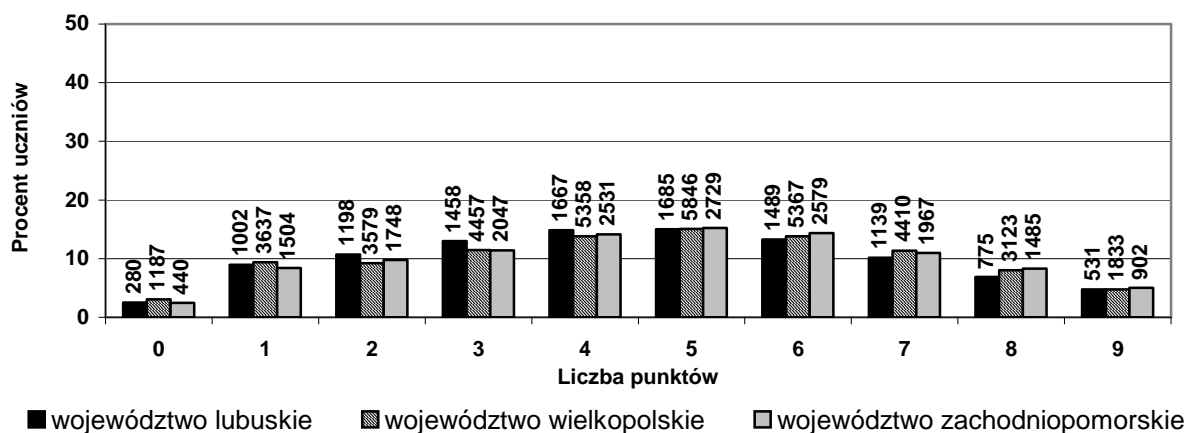
**c) zadanie 24. (0 – 3 punkty)**



**Wykres 12. Rozkład wyników punktowych za zadanie 24.**

Około 5% szóstoklasistów w każdym z województw nie potrafiło napisać na podstawie mapy kilkuzdaniowej notatki na temat pogody – otrzymali 0 punktów. Maksymalną liczbę punktów uzyskało ponad 40% piszących – ci uczniowie wykazali się umiejętnością pisania komunikatywnej notatki oraz potrafili odczytać symbole pogodowe z mapy.

d) zadanie 25. (0 – 9 punktów)

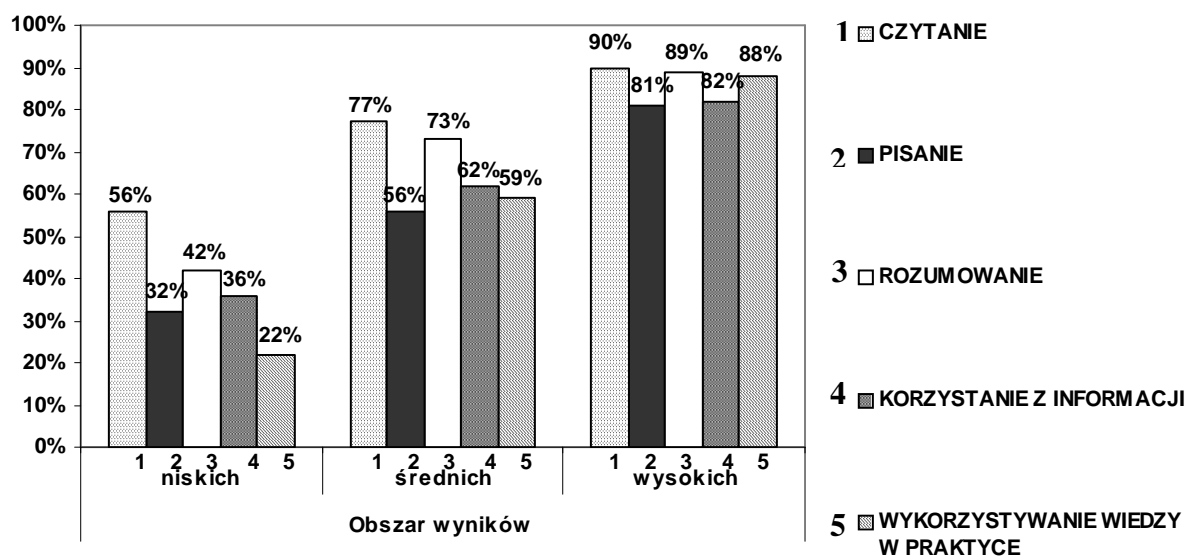


Wykres 13. Rozkład wyników punktowych za zadanie 25.

Zero punktów za zadanie 25. otrzymali szóstoklasiści, którzy nie podjęli próby napisania dłuższej wypowiedzi lub napisali wypowiedź, która była niezgodna z tematem. Stanowią około 3% piszących sprawdzian w Okręgu (najwyższy odsetek w województwie wielkopolskim). Maksymalną liczbę punktów uzyskało około 5% szóstoklasistów z każdego z województw – potrafili oni, stosując poprawne, barwne określenia, opisać miejsce dla nich wyjątkowe.

## V. Poziom osiągnięć szóstoklasistów w Okręgu

Uczniowie piszący sprawdzian w 2008 roku zostali podzieleni na trzy grupy, w zależności od wyniku uzyskanego za rozwiązanie zadań z arkusza „Jasne jak słońce”. Dla każdej z wyłonionych grup obliczono, w jakim stopniu uczniowie wchodzący w jej skład opanowali umiejętności z pięciu obszarów. Poziom osiągnięć poszczególnych grup uczniów w Okręgu przedstawiono na wykresie 14.



Wykres 14. Poziom osiągnięć szóstoklasistów w Okręgu - trzy grupy uczniów (w obszarach)



➤ **Obszar wyników niskich (0 – 20 punktów)**

W Okręgu poznańskim 26,7% uczniów uzyskało za rozwiązanie zadań w arkuszu *Jasne jak słońce* wynik nie wyższy niż 20 punktów. Najlepiej opanowali oni umiejętności z obszaru *czytanie*. Statystyczny szóstoklasista uzyskał 56% punktów możliwych do uzyskania za opanowanie tej umiejętności. Wszystkie umiejętności sprawdzane były poprzez zadania zamknięte, co na pewno przyczyniło się do lepszej ich rozwiązywalności. Uczniowie z tej grupy potrafią odczytywać informacje z tekstu popularnonaukowego, przetwarzać informacje oraz wnioskować na podstawie informacji zawartej w tekście. Umieją także odczytywać i porównywać dane z tabeli. Trudność sprawiły uczniom zadania, które odnosiły się do wiersza zamieszczonego w arkuszu, czyli nie potrafili rozpoznać porównania czy cech przenośni oraz odczytać z kontekstu znaczenia słowa *wiecheć*.

W zakresie *pisania* uczniowie z tej grupy otrzymywali średnio 3 punkty na 10 możliwych do uzyskania. Jeden punkt najczęściej uzyskiwali za sporządzenie kilkuzdaniowej komunikatywnej notatki na temat przewidywanej pogody i kolejne dwa punkty (czasem tylko jeden) za pisanie na temat i zgodnie z celem w zadaniu rozszerzonej odpowiedzi. Wypowiedzi uczniów nie były długie, często nie spełniały nawet kryterium dotyczącego liczby zapisanych linii. Większość prac zawierała po kilka błędów językowych, ortograficznych i interpunkcyjnych. Rzadkością wśród tych uczniów było posługiwanie się bogatym słownictwem i barwnym stylem w opisie miejsca jedyne pod słońcem.

W obszarze *rozumowanie* szóstoklasiści z grupy o najniższych wynikach uzyskali około 40% punktów możliwych do uzyskania, czyli każdy średnio 3,5 punktu na 8 możliwych do uzyskania. Najczęściej dobrze określali wieki, w których miały miejsce określone wydarzenia historyczne oraz potrafili zwiększyć liczbę o odpowiednią wielokrotność innej liczby. Często też znali sposób ustalenia długości cienia, czy obliczenia kosztu zakupu kartoników soku. Niewielu uczniów umiało porównać różnicę liczb, rozpoznać porę roku na podstawie obserwacji pozornej drogi Słońca na niebie, czy ustalić sposób wyznaczenia reszty. Te umiejętności były dla nich bardzo trudne.

*Korzystanie z informacji* to umiejętność, która do tej pory nie przysparzała uczniom trudności. Tym razem jest inaczej. Dla dużej grupy szóstoklasistów bardzo trudne okazało się wyjaśnienie znaczenia użytego wyrazu na podstawie artykułu hasłowego czy wskazanie słownika wyjaśniającego znaczenie wyrazu. W większości uczniowie potrafili odczytać symbole pogodowe z mapy. Często jednak nie stosowali odpowiednich terminów przyrodniczych, lecz posługiwali się sformułowaniami z języka potocznego.

Najsłabiej opanowaną umiejętnością wśród piszących sprawdzian w omawianej grupie jest *wykorzystywanie wiedzy w praktyce*. Statystyczny uczeń otrzymał za opanowanie umiejętności z tego obszaru niespełna dwa punkty (na 8 możliwych do uzyskania). Wszystkie sprawdzane czynności były dla tych szóstoklasistów bardzo trudne, a spowodowane to było słabą sprawnością rachunkową uczniów (nieznajomością tabliczki mnożenia, nieumiejętnością stosowania algorytmów działań pisemnych, brakiem umiejętności wykonywania działań na liczbach wymiernych).

➤ **Obszar wyników średnich (21 – 31 punktów)**

Uczniowie, którzy uzyskali wyniki w tym przedziale, stanowią najliczniejszą grupę, w Okręgu poznańskim prawie 50% szóstoklasistów. Na wykresie widać wyraźną różnicę w stopniu opanowania umiejętności przez tych uczniów w porównaniu z grupą o niskich wynikach. Umiejętności z obszaru *czytanie* i *rozumowanie* opanowane są w stopniu zadowalającym (powyżej 70% punktów możliwych do uzyskania). W obszarze *czytanie* trudność sprawiły uczniom z tej grupy zadania, które odnosiły się do wiersza – wielu nie potrafiło rozpoznać porównania czy cech przenośni. Liczni uczniowie nie rozumieli zależności między kierunkiem cienia a porą dnia oraz nie potrafili rozpoznać pory roku

na podstawie obserwacji pozornej drogi Słońca na niebie – obie umiejętności z obszaru *rozumowanie*. Najtrudniejsze dla tej grupy okazały się umiejętności z obszaru *pisanie* i *wykorzystywanie wiedzy w praktyce*. Wielu uczniów popełniało błędy językowe, ortograficzne i interpunkcyjne, co znacznie obniżało wartość rozszerzonej wypowiedzi z języka polskiego. Często też popełniali błędy rachunkowe w zadaniach matematycznych.

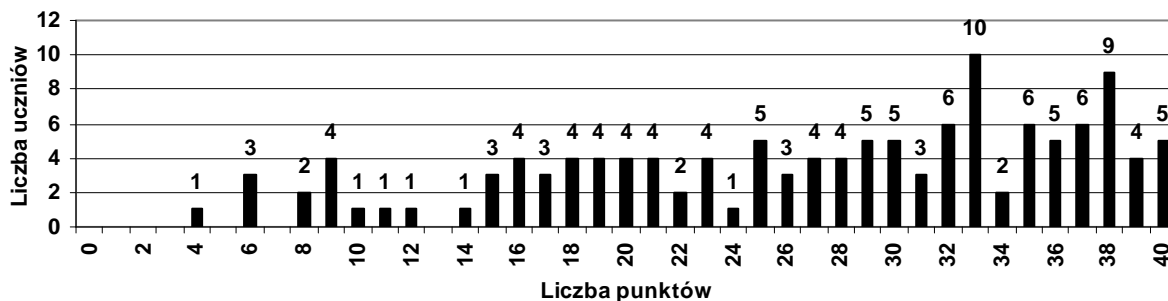
#### ➤ **Obszar wyników wysokich (32 – 40 punktów)**

Uczniowie, którzy uzyskali wynik wysoki, stanowią ok. 23,8% piszących w Okręgu poznańskim. Wszystkie obszary umiejętności opanowane są w tej grupie na poziomie zadowalającym – najlepiej *czytanie*, *rozumowanie* i *wykorzystywanie wiedzy w praktyce*. W obszarze *pisanie* najslabiej opanowaną umiejętnością jest poprawne pisanie pod względem ortograficznym i interpunkcyjnym.

## **VI. Wyniki uzyskane w kraju, Okręgu i województwach za rozwiązanie arkuszy dostosowanych i niestandardowych**

### **VI.1. Wyniki uzyskane przez uczniów słabo słyszających i niesłyszających rozwiązujących arkusz S-7-082 pt. "Jasne jak słońce"**

W arkuszu S-7-082 treści i zadania z arkusza standardowego dostosowano do dysfunkcji uczniów słabo słyszających i niesłyszających. Uwzględniając specyfikę rozwoju badanej grupy uczniów, zmodyfikowano teksty i odnoszące się do nich zadania. Do sprawdzianu w Okręgu przystąpiło 129 uczniów. Rozkład wyników punktowych uzyskanych przez tych uczniów przedstawiono na wykresie 15.



**Wykres 15 . Rozkład wyników uczniów rozwiązujących zadania z arkusza S-7-082**

Z powyższego wykresu można odczytać, ilu uczniów uzyskało taki sam wynik albo wynik niższy lub wyższy. Na 129 uczniów słabo słyszających i niesłyszających przystępujących do sprawdzianu w Okręgu najliczniejsza grupa uczniów, tzn. 10, uzyskało wynik 33 punkty, 9 uczniów osiągnęło wysoki wynik 38 punktów. Maksymalny wynik w Okręgu uzyskało pięcioro uczniów, a najniższy – 4 punkty – jeden uczeń.

W województwie lubuskim spośród 18 piszących troje uzyskało wynik 36 punktów, a jeden uczeń – 39 punktów. W województwie wielkopolskim do rozwiązania zadań w arkuszu S-7-082 przystąpiło 58 uczniów, z których najliczniejsza grupa - sześcioro uzyskało wynik 33 punktów, a czworo – wynik 40 punktów. Spośród 53 szóstoklasistów przystępujących do sprawdzianu w województwie zachodniopomorskim najliczniejsza grupa, tj. czworo otrzymało 29 punktów. Maksymalny wynik 40 punktów w województwie zachodniopomorskim uzyskał jeden uczeń.

Jak wynika z tabeli nr 16, na terenie działania OKE w Poznaniu uczniowie słabo słyszący i niesłyszący na 40 punktów możliwych do uzyskania otrzymywali średnio 26,85 punktu – jest to wynik o około 0,7 punktu niższy od wyniku uzyskanego w kraju. W Okręgu najwyższy średni wynik punktowy uzyskali uczniowie w województwie lubuskim, a najniższy – w województwie zachodniopomorskim.

**Tabela 16. Średnie wyniki punktowe uzyskane w 2008 roku przez uczniów słabo słyszących i niesłyszących**

Wyniki	Średnie wyniki punktowe uzyskane za:					
	czytanie	pisanie	rozumowanie	korzystanie z informacji	wykorzystywanie wiedzy w praktyce	cały arkusz
<b>maks. liczba punktów</b>	<b>10</b>	<b>10</b>	<b>8</b>	<b>4</b>	<b>8</b>	<b>40</b>
<b>kraj</b>	7,4	7,6	5,0	2,6	4,9	<b>27,57</b>
<b>Okręg</b>	7,33	7,40	4,91	2,51	4,71	<b>26,85</b>
<b>woj. lubuskie</b>	7,72	8,67	5,67	2,94	5,39	<b>30,39</b>
<b>woj. wielkopolskie</b>	7,33	7,28	4,83	2,55	4,59	<b>26,57</b>
<b>woj. zachodniopomorskie</b>	7,19	7,11	4,74	2,32	4,60	<b>25,96</b>

Uczniowie słabo słyszący i niesłyszący w województwie lubuskim uzyskali najwyższe wyniki w porównaniu z uczniami z województwa wielkopolskiego i zachodniopomorskiego. Umiejętności z zakresu *wykorzystywania wiedzy w praktyce* najslabiej w Okręgu opanowali uczniowie uczęszczający do szkół znajdujących się na terenie województwa wielkopolskiego, a z zakresu *czytania, pisania, rozumowania oraz korzystania z informacji* – uczniowie z województwa zachodniopomorskiego.

W tabeli 17. zaprezentowano wyniki uczniów w obszarach umiejętności wyrażone w procentach. Najlepiej, bo na poziomie powyżej 70%, uczniowie w Okręgu opanowali umiejętności z obszarów *czytanie* i *pisanie*, jednak i tak wymienione umiejętności zostały opanowane na poziomie niższym niż w kraju. Najwięcej problemów sprawiło uczniom słabo słyszącym i niesłyszącym rozwiązanie zadań z obszaru *wykorzystanie wiedzy w praktyce*, ponieważ otrzymali za nie tylko 59% punktów możliwych do uzyskania. W tym obszarze umiejętności najlepsi w Okręgu okazali się uczniowie z województwa lubuskiego, którzy uzyskali o 10% punktów (czyli o 0,8 punktu) więcej niż ich rówieśnicy z województwa wielkopolskiego i o 9% więcej niż uczniowie w województwie zachodniopomorskim.

**Tabela 17. Procent punktów uzyskanych w 2008 r. przez uczniów słabo słyszących i niesłyszących w poszczególnych kategoriach umiejętności oraz za cały arkusz**

Wyniki	Procent uzyskanych punktów za:					
	czytanie	pisanie	rozumowanie	korzystanie z informacji	wykorzystywanie wiedzy w praktyce	cały arkusz
<b>kraj</b>	74	76	63	65	61	<b>69</b>
<b>Okręg</b>	73	74	61	63	59	<b>67</b>
<b>woj. lubuskie</b>	77	87	71	74	67	<b>76</b>
<b>woj. wielkopolskie</b>	73	73	60	64	57	<b>66</b>
<b>woj. zachodniopomorskie</b>	72	71	59	58	58	<b>65</b>

Poniżej prezentujemy kartotekę zawierającą zestawienie umiejętności, których opanowanie badano poprzez zadania w arkuszu S-7-082. Kartoteka ta może być przydatna do analizy osiągnięć uczniów, ponieważ zawiera informacje o tym, na jakim poziomie umiejętności zostały opanowane przez uczniów słabo słyszących i niesłyszących, czyli jaki procent punktów uzyskali szóstoklasiści za wykonanie określonego zadania zamkniętego lub czynności badanych w zadaniach otwartych.

**Tabela 18. Kartoteka zestawu S-7-082 – procent liczby punktów uzyskanych przez uczniów**

Obszar standardu	Nr zadania	Sprawdzana czynność ucznia	Procent punktów uzyskanych w:			
			województwach:			kraju
			lubuskim	wielkopolskim	zachodniopomorskim	
Uczeń:						
CZYTANIE	1.	odczytuje informację z tekstu popularnonaukowego	67	83	75	<b>81</b>
	2.	odczytuje informację z tekstu popularnonaukowego	89	93	92	<b>92</b>
	3.	odczytuje informację z tekstu popularnonaukowego	89	78	68	<b>80</b>
	5.	porównuje dane zapisane w tabeli	89	76	83	<b>82</b>
	6.	odczytuje dane zapisane w tabeli	89	97	92	<b>91</b>
	9.	odkrywa przenośny sens powiedzenia	78	41	45	<b>49</b>
	10.	określa zachowanie bohatera lirycznego	50	43	43	<b>45</b>
	11.	rozpoznaje nastrój podmiotu mówiącego	83	86	94	<b>88</b>
	12.	odczytuje przenośny sens wyrażenia	67	74	55	<b>69</b>
	13.	odczytuje znaczenie dosłowne frazy	72	62	70	<b>66</b>
PISANIE	24.I	odpowiada na zadane pytanie	94	93	83	<b>86</b>
	25.I	odpowiada na zadane pytanie	92	73	66	<b>79</b>
	25.II	pisze komunikatywnie	94	84	74	<b>83</b>
	26.I	pisze na zadany temat	83	71	76	<b>77</b>
	26.II	pisze komunikatywnie	81	64	65	<b>67</b>
ROZUMOWANIE	4.	określa wiek	72	69	85	<b>74</b>
	15.	umieszcza liczbę w przedziale liczbowym	89	57	62	<b>69</b>
	19.	zwiększa liczbę o odpowiednią wielokrotność innej liczby	78	57	74	<b>71</b>
	20.	rozumie zależność między kierunkiem cienia a godziną obserwacji	44	59	32	<b>41</b>
	21.	rozpoznaje porę dnia na podstawie obserwacji pozornej drogi Słońca na niebie	61	57	47	<b>54</b>
	22.I	ustala sposób obliczenia wielokrotności danej liczby	89	83	72	<b>82</b>
	23.I	ustala sposób obliczenia kosztu zakupu na podstawie ceny jednostkowej	78	64	60	<b>66</b>
	23.II	ustala sposób wyznaczenia reszty	56	38	42	<b>48</b>

cd. tabeli 18.

KORZYSTANIE Z INFORMACJI	8.	posługuje się słownikiem języka polskiego	72	50	43	<b>55</b>
	14.	wskazuje słownik wyjaśniający znaczenie wyrazu	61	62	66	<b>62</b>
	24.II	korzysta z informacji zawartych na mapie pogody	81	72	61	<b>72</b>
WYKORZYSTYWANIE WIEDZY W PRAKTYCE	7.	oblicza czas trwania zjawiska	72	66	58	<b>67</b>
	16.	oblicza wielokrotność liczby	94	83	75	<b>79</b>
	17.	oblicza ułamek danej liczby	78	62	74	<b>66</b>
	18.	oblicza koszt na podstawie ceny i czasu wynajmu	78	57	58	<b>60</b>
	22.II	oblicza długość	78	76	68	<b>72</b>
	22.III	posługuje się jednostkami długości	72	55	47	<b>58</b>
	23.III	wyznacza resztę	28	31	40	<b>42</b>
	23.IV	określa, ile razy jedna wielkość mieści się w drugiej	39	29	40	<b>41</b>

Spośród umiejętności, które oceniano w obszarze *czytanie*, większość została opanowana na poziomie zadowalającym. Szóstoklasiści bez problemów odczytywali tekst popularnonaukowy oraz dane z tabeli. Natomiast dla uczniów w całym kraju zadanie, za którego pomocą sprawdzano opanowanie umiejętności określania zachowania bohatera literackiego, okazało się umiarkowanie trudne. Również odkrywanie przenośnego sensu powiedzenia było dla uczniów w kraju oraz województwie wielkopolskim i zachodniopomorskim umiarkowanie trudne, a dla uczniów z województwa lubuskiego okazało się łatwe.

Dla uczniów z województwa lubuskiego wszystkie umiejętności z obszaru *pisanie* okazały się łatwe, ale dla uczniów w województwie wielkopolskim i zachodniopomorskim umiarkowanie trudne było udzielanie odpowiedzi na zadane pytanie oraz uzyskanie komunikatywności wypowiedzi. W obszarze *rozumowanie* trudne lub umiarkowanie trudne dla uczniów w trzech województwach okazało się zrozumienie zależności między kierunkiem cienia a godziną obserwacji, rozpoznanie pory dnia na podstawie obserwacji pozornej drogi Słońca na niebie oraz ustalenie sposobu wyznaczenia reszty.

W obszarze *korzystanie z informacji* posługiwanie się słownikami oraz wskazywanie właściwego słownika ciągle stanowi problem dla uczniów słabo słyszających i niesłyszających, natomiast dobrze radzili sobie oni z wykorzystaniem informacji zawartych na mapie.

Spośród umiejętności z obszaru *wykorzystywanie wiedzy w praktyce* wykonywanie różnorodnych obliczeń (długości, czasu, wielokrotności) okazało się łatwe, ale wyznaczanie reszty stanowiło problem.

W celu umożliwienia przeprowadzenia analizy wyników prezentujemy tabelę nr 19, w której przedstawiono wyniki uczniów słabo słyszających i niesłyszających w skali staninowej. Korzystając ze skali staninowej i posługując się opisem dydaktycznym, można scharakteryzować wynik każdego ucznia, czy jest on niski, średni bądź wysoki w Okręgu i w województwach na terenie działania Okręgowej Komisji Egzaminacyjnej w Poznaniu. Uczeń, który np. uzyskał 32 punkty, gdyby uczęszczał do szkoły w województwie zachodniopomorskim, to jego wynik mieściłby się w staninie wyżej średnim, natomiast gdyby uczęszczał do szkoły na terenie województwa lubuskiego i wielkopolskiego - jego wynik sytuowałby się w staninie średnim. Jest to potwierdzeniem, że skala staninowa może być

stosowana tylko dla populacji danego rocznika z jasno określonym punktem odniesienia, np. do kraju, Okręgu czy województwa.

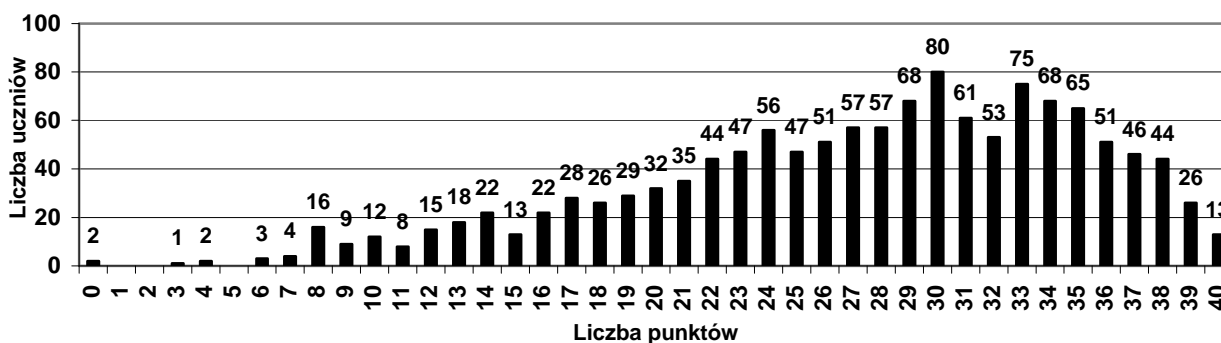
**Tabela 19. Przedziały średnich wyników punktowych uczniów słabo słyszących i niesłyszących odpowiadające skali staninowej dla kraju, Okręgu i województw**

Stanin	Opis dydaktyczny	Wyniki punktowe uzyskane przez <u>uczniów</u> w				
		kraju	Okręgu	województwie:		
				lubuskim	wielkopolskim	zachodnio-pomorskim
1	najniższy	0 - 8	0 - 7	0 - 6	0 - 8	0 - 5
2	bardzo niski	9 - 14	8 - 14	7 - 16	9 - 14	6 - 11
3	niski	15 - 20	15 - 18	17 - 27	15 - 18	12 - 18
4	nżej średni	21 - 26	19 - 25	28 - 31	19 - 24	19 - 23
5	średni	27 - 31	26 - 31	32 - 34	25 - 32	24 - 29
6	wyżej średni	32 - 35	32 - 35	35 - 36	33 - 36	30 - 33
7	wysoki	36 - 38	36 - 37	37	37 - 38	34 - 37
8	bardzo wysoki	39	38 - 39	38	39	38
9	najwyższy	40	40	39 - 40	40	39 - 40

## VI.2. Wyniki uzyskane przez uczniów z trudnościami w uczeniu się rozwiązujących zadania w arkuszu S-8-082 pt. „O chlebie”

Arkusz dla uczniów z trudnościami w uczeniu się zawierał 25 zadań skupionych wokół tematu przewodniego, wymienionego w tytule zestawu i rozdziału. Uczniowie rozwiązywali zadania zamknięte (różnego typu) i zadania otwarte, na które mogli udzielić odpowiedzi po zapoznaniu się z treścią dwóch krótkich tekstów, cennika, informacji z tabeli oraz przepisu na wykonanie chleba domowego. Dobór zadań umożliwił sprawdzenie opanowania umiejętności z pięciu obszarów, podobnie jak w przypadku uczniów rozwiązujących zadania w arkuszu standardowym.

W 2008 roku do sprawdzianu w trzech województwach przystąpiło 1306 uczniów z trudnościami w uczeniu się.



**Wykres 16. Rozkład wyników uczniów rozwiązujących zadania w arkuszu S-8-082**

Na wykresie 16. pokazano rozkład wyników punktowych uzyskanych przez uczniów z trudnościami w uczeniu się. Tegoroczny zestaw zadań okazał się dla uczniów łatwy, ponieważ w przeważającej części uczniowie uzyskali wyniki wysokie. Wykres okazał się lewoskośny – największa liczba uczniów uzyskała wynik 30 i 33 punkty.

Na 1306 uczniów z trudnościami w uczeniu się, przystępujących do sprawdzianu w Okręgu w 2008 r., największa grupa o liczebności 80 uczniów uzyskała wynik 30 punktów. W województwie lubuskim na 246 piszących najliczniejsza grupa uczniów tj. 18 uzyskała wynik 24 punkty. W województwie wielkopolskim spośród 628 szóstoklasistów przystępujących do sprawdzianu najliczniejsza grupa – 47 uczniów – otrzymała 30 punktów. W województwie zachodniopomorskim najliczniejsza grupa uczniów, czyli 36, uzyskała wynik 33 punkty. Najwyższy wynik - 40 punktów uzyskało 13 uczniów w Okręgu, z tego 3 uczniów w województwie lubuskim, 3 – w wielkopolskim i 7 – w zachodniopomorskim.

Na 40 punktów możliwych do uzyskania za rozwiązanie wszystkich zadań w arkuszu sprawdzianu S-8-082 uczniowie w Okręgu, co przedstawiono w tabeli 20., otrzymywali średnio 27,11 punktu – jest to wynik o 0,11 punktu wyższy od wyniku uzyskanego w kraju. W Okręgu najwyższy średni wynik punktowy uzyskali uczniowie w województwie zachodniopomorskim, a najniższy – w wielkopolskim (po raz kolejny). Analizując wyniki w poszczególnych obszarach, łatwo zauważyć, że wszystkie umiejętności najlepiej opanowali uczniowie w województwie zachodniopomorskim, a najslabiej – umiejętności *czytania, pisania, rozumowania i wykorzystywania wiedzy w praktyce* – w wielkopolskim, natomiast *korzystania z informacji* – w województwie lubuskim.

**Tabela 20. Średnie wyniki punktowe uzyskane w 2008 roku przez uczniów z trudnościami w uczeniu się**

Wyniki	Średnie wyniki punktowe uzyskane za:					
	czytanie	pisanie	rozumowanie	korzystanie z informacji	wykorzystywanie wiedzy w praktyce	cały arkusz
<b>maksymalna liczba punktów</b>	<b>9</b>	<b>8</b>	<b>9</b>	<b>2</b>	<b>12</b>	<b>40</b>
<b>kraj</b>	6,5	5,4	5,6	1,4	8,2	<b>27,00</b>
<b>Okręg</b>	6,47	5,27	5,83	1,38	8,15	<b>27,11</b>
<b>woj. lubuskie</b>	6,59	5,38	5,87	1,27	8,04	<b>27,15</b>
<b>woj. wielkopolskie</b>	6,22	5,09	5,62	1,39	8,01	<b>26,33</b>
<b>woj. zachodniopomorskie</b>	6,78	5,48	6,13	1,42	8,42	<b>28,22</b>

W tabeli 21. zestawiono wyniki uczniów wyrażone w procentach (procent punktów możliwych do uzyskania za rozwiązanie wszystkich zadań z danego obszaru).

**Tabela 21. Procent punktów uzyskanych w 2008 r. przez uczniów rozwiązujących zadania w arkuszu S-8-082 w poszczególnych kategoriach umiejętności oraz za cały arkusz – w kraju, Okręgu i województwach**

Wyniki	Procent uzyskanych punktów za:					
	czytanie	pisanie	rozumowanie	korzystanie z informacji	wykorzystywanie wiedzy w praktyce	cały arkusz
<b>kraj</b>	72	67	62	69	68	<b>67</b>
<b>Okręg</b>	72	66	65	69	68	<b>68</b>
<b>woj. lubuskie</b>	73	67	65	64	67	<b>68</b>
<b>woj. wielkopolskie</b>	69	64	62	70	67	<b>66</b>
<b>woj. zachodniopomorskie</b>	75	68	68	71	70	<b>71</b>

Na podstawie danych w tabeli 21., informujących o procencie punktów uzyskanych przez uczniów za wykonanie zadań z poszczególnych obszarów umiejętności, można stwierdzić, że zadania, za pomocą których sprawdzano poziom opanowania umiejętności *czytania*, były łatwe dla uczniów w województwie lubuskim i zachodniopomorskim, jedynie dla uczniów uczęszczających do szkół znajdujących się na terenie województwa wielkopolskiego okazały się umiarkowanie trudne. Natomiast tym samym uczniom w Wielkopolsce nie sprawiło problemów wykonanie zadań z obszaru *korzystanie z informacji*. Dla uczniów w województwie zachodniopomorskim łatwe były zadania z obszarów *korzystanie z informacji* oraz *wykorzystywanie wiedzy w praktyce*. Uogólniając można stwierdzić, że większość zadań okazała się dla uczniów umiarkowanie trudna.

W celu pogłębienia analizy wyników można wykorzystać szczegółową kartotekę testu S-8-082 „O chlebie”. Zawiera ona informacje o procencie liczby punktów uzyskanych przez uczniów w kraju i trzech województwach naszego Okręgu za rozwiązanie poszczególnych zadań zamkniętych oraz czynności ocenianych w zadaniach otwartych.

**Tabela 22. Kartoteka zestawu S-8-082 – procent liczby punktów uzyskanych przez uczniów**

Obszar standardów	Nr zadania	Sprawdzana czynność ucznia  <b>Uczeń:</b>	Procent punktów uzyskanych w:			
			województwie			kraju
			lubuskim	wielkopolskim	zachodniopomorskim	
<b>CZYTANIE</b>	<b>1.</b>	odczytuje informację z tekstu	82	77	83	<b>79</b>
	<b>2.</b>	odczytuje informację z tekstu	91	83	90	<b>87</b>
	<b>3.I</b>	odczytuje informację z tekstu	78	72	78	<b>74</b>
	<b>3.II</b>	odczytuje informację z tekstu	82	81	85	<b>81</b>
	<b>9.</b>	odczytuje znaczenie dosłowne tekstu	66	62	69	<b>65</b>
	<b>16.I</b>	odczytuje z tekstu potrzebne informacje	65	60	67	<b>64</b>
	<b>18.</b>	odczytuje dane zgodnie z podanym kryterium	61	55	61	<b>56</b>
	<b>22.</b>	rozpoznaje przepis kulinarny	91	86	89	<b>88</b>
	<b>23.</b>	odczytuje informację z tekstu	43	45	55	<b>51</b>
<b>PISANIE</b>	<b>5.II</b>	pisze poprawnie pod względem językowym	56	54	59	<b>62</b>
	<b>11.I</b>	pisze na temat	72	69	75	<b>70</b>
	<b>11.III</b>	pisze poprawnie pod względem językowym	69	64	69	<b>65</b>
	<b>11.IV</b>	pisze poprawnie pod względem ortograficznym	60	56	59	<b>59</b>
	<b>11.V</b>	pisze czytelnie	70	64	69	<b>66</b>
	<b>17.I</b>	pisze zgodnie ze wskazanym kryterium	83	81	85	<b>82</b>
	<b>17.II</b>	redaguje pytanie	72	68	72	<b>72</b>

Jak można odczytać z danych zamieszczonych w tabeli 22., wiele umiejętności z obszaru *czytanie* nie sprawiło uczniom problemów. Są jednak takie, które okazały się umiarkowanie trudne, np. odczytywanie znaczenia dosłownego tekstu, wyszukiwanie danych zgodnie z podanym kryterium oraz odczytanie informacji z tekstu użytkowego.

Z obszaru *pisanie* największą trudność sprawiło uczniom zapisanie tekstu poprawnego pod względem językowym i ortograficznym.



c.d. tabela 22.

ROZUMOWANIE	5.I	wskazuje narządy do odbierania określonych bodźców	77	77	84	<b>74</b>
	6.I	ustala sposób obliczenia masy	52	48	57	<b>49</b>
	11.II	podaje czynności we właściwej kolejności	66	62	66	<b>62</b>
	14.	ustala wiek, w którym miało miejsce dane wydarzenie	61	52	53	<b>52</b>
	15.	wskazuje wyrażenie arytmetyczne zgodnie z podanym kryterium	63	63	70	<b>65</b>
	16.II	wskazuje porę roku	61	54	62	<b>59</b>
	21.	wskazuje rysunek zgodnie z podanym kryterium	61	61	66	<b>59</b>
	24.	wskazuje czynność pierwszą w kolejności	69	67	71	<b>68</b>
KORZYSTANIE Z INFORMACJI	4.	porządkuje wyrazy w kolejności alfabetycznej	70	69	73	<b>71</b>
	25.I	wskazuje źródło informacji według podanego kryterium	57	70	69	<b>68</b>
WYKORZYSTYWANIE WIEDZY W PRAKTYCE	6.II	oblicza masę	46	41	52	<b>43</b>
	7.	posługuje się jednostkami masy	41	50	53	<b>52</b>
	8.	wskazuje zdrową żywność	95	94	95	<b>94</b>
	10.	wskazuje czynność zgodną z zasadą higieny	95	91	93	<b>93</b>
	12.	podaje nazwy zbóż	82	84	84	<b>84</b>
	13.	wskazuje odpowiednią porę roku do podanej sytuacji	66	73	68	<b>69</b>
	16.III	oblicza koszt zakupu	53	46	53	<b>48</b>
	16.IV	podaje wynik z mianem	57	48	56	<b>51</b>
	19.	oblicza masę danego produktu	37	38	44	<b>38</b>
	20.	wskazuje przyrząd do ważenia	67	69	73	<b>72</b>
	25.II	wskazuje sposób bezpiecznego zachowania się	84	84	88	<b>86</b>

Oprócz umiejętności wskazywania narządów do odbierania bodźców wszystkie pozostałe z obszaru *rozumowanie* okazały się dla uczniów umiarkowanie trudne. W konsekwencji z obszaru *wykorzystywanie wiedzy w praktyce* trudne lub umiarkowanie trudne okazały się następujące umiejętności: obliczanie masy oraz kosztów, posługiwanie się jednostkami i podawanie wyniku z mianem, wskazywanie przyrządu do ważenia, a także wskazywanie odpowiedniej pory roku do podanej sytuacji. Także wykazanie się umiejętnościami z zakresu *korzystania z informacji* dla uczniów w niektórych województwach okazało się umiarkowanie trudne.

W tabeli 23. przedstawiono wyniki uczniów z trudnościami w uczeniu się w skali staninowej. Korzystając ze skali staninowej i posługując się opisem dydaktycznym, można scharakteryzować wynik każdego ucznia, czy jest on niski, średni bądź wysoki. Uczeń, który np. uzyskał 30 punktów, gdyby uczęszczał do szkoły w województwie zachodniopomorskim, to jego wynik mieściłby się w staninie średnim, natomiast gdyby uczęszczał do szkoły na terenie województwa lubuskiego lub wielkopolskiego - jego wynik można by usytuować w staninie wyżej średnim.

**Tabela 23. Przedziały średnich wyników punktowych uczniów z trudnościami w uczeniu się odpowiadające skali staninowej dla kraju, Okręgu i województw**

Stanin	Opis dydaktyczny	Wyniki punktowe uzyskane przez <u>uczniów</u> w				
		kraju	Okręgu	województwie:		
				lubuskim	wielkopolskim	zachodniopomorskim
1	najniższy	0 - 11	0 - 10	0 - 10	0 - 9	0 - 11
2	bardzo niski	12 - 16	11 - 16	11 - 17	10 - 14	12 - 16
3	niski	17 - 21	17 - 21	18 - 22	15 - 20	17 - 22
4	nіżej średni	22 - 26	22 - 25	23 - 26	21 - 25	23 - 27
5	średni	27 - 30	26 - 30	27 - 29	26 - 29	28 - 31
6	wyżej średni	31 - 33	31 - 33	30 - 33	30 - 33	32 - 34
7	wysoki	34 - 35	34 - 36	34 - 35	34 - 35	35 - 36
8	bardzo wysoki	36 - 37	37 - 38	36 - 37	36 - 37	37 - 38
9	najwyższy	38 - 40	39 - 40	38 - 40	38 - 40	39 - 40

## VII. Wnioski

W niniejszym raporcie zaprezentowano dane, których interpretacja umożliwia ocenienie poziomu opanowania umiejętności opisanych w standardach wymagań egzaminacyjnych oraz sformułowanie wniosków.

W trzech województwach znajdujących się na terenie działania Okręgowej Komisji Egzaminacyjnej w Poznaniu współczynnik łatwości obliczony dla całego arkusza wyniósł 0,63, co oznacza, że zadania zamieszczone w arkuszu sprawdzianu okazały się dla uczniów umiarkowanie trudne, czyli statystyczny szóstoklasista za rozwiązanie wszystkich zadań w arkuszu standardowym sprawdzianu otrzymał 63% punktów możliwych do uzyskania (uczniowie słabo słyszający i niesłyszający – 67%, a uczniowie z trudnościami w uczeniu się – 68%).

Szóstoklasiści uczęszczający do szkół znajdujących się na terenie województwa lubuskiego, wielkopolskiego i zachodniopomorskiego na bardzo zbliżonym poziomie opanowali umiejętności badane w arkuszu standardowym podczas tegorocznego sprawdzianu. Różnice (dotyczące tylko setnych części ułamka) są widoczne dopiero wówczas, gdy analizuje się współczynniki łatwości dla obszarów umiejętności i poszczególnych zadań zamkniętych oraz czynności ocenianych w zadaniach otwartych. Z porównawczych analiz wynika, że uczniowie w województwie lubuskim nieco lepiej opanowali umiejętności z zakresu *czytania* i *korzystania z informacji*, a większą trudność niż ich rówieśnikom w województwie wielkopolskim i zachodniopomorskim sprawiło im napisanie tekstu na wskazany temat.

Na podstawie danych liczbowych zamieszczonych w tym raporcie oraz danych zamieszczonych na stronie internetowej OKE można sformułować poniższe wnioski:

1. Szóstoklasiści w Okręgu otrzymali 74% punktów możliwych do uzyskania za zadania sprawdzające opanowanie umiejętności z obszaru *czytanie*. Odczytanie informacji z tekstu popularnonaukowego, ich przetwarzanie oraz wnioskowanie na ich podstawie, a także odczytywanie i porównywanie danych zapisanych w tabeli jest dla uczniów łatwe i bardzo łatwe. Po raz kolejny trudne i umiarkowanie trudne okazały się dla uczniów zadania sprawdzające opanowanie umiejętności odczytywania tekstu poetyckiego, zatem w praktyce szkolnej należy zwrócić uwagę na rozpoznawanie cech porównania i przenośni oraz rozumienia na podstawie kontekstu znaczeń słów użytych w wierszu.

2. Dla tegorocznych szóstoklasistów umiejętności sprawdzane w obszarze *pisanie* okazały się trudne i umiarkowanie trudne. Żadna z umiejętności szczegółowych ocenianych w zadaniu rozszerzonej odpowiedzi nie została opanowana na poziomie zadowalającym. Jedynie napisanie krótkiej, komunikatywnej notatki na temat przewidywanej pogody okazało się dla uczniów bardzo łatwe. Doskonalenia wymaga zarówno umiejętność pisania na temat i z uzasadnieniem wypowiedzi o określonej długości, jak i ćwiczenie poprawności językowej (zaledwie 44% uzyskanych punktów), ortograficznej (49% punktów) i interpunkcyjnej (60%). Ponieważ tylko 38% punktów możliwych do uzyskania otrzymali uczniowie za celowe stosowanie środków językowych w opisie miejsca *jedyne pod słońcem* i uzasadnianie jego wyjątkowości, należy zwiększyć liczbę ćwiczeń służących bogaceniu słownictwa uczniów. Poprzez redagowanie różnorodnych dłuższych tekstów (co najmniej 10 – 12 pełnych linii) motywować uczniów do posługiwania się wyszukаныmi, nieogólnikowymi sformułowaniami oraz żywym i barwnym stylem, z jakim mogą się również zetknąć, czytając lektury.
3. Z zakresu *rozumowania* uczniowie nie mieli problemów z określaniem wieku oraz ustalaniem sposobów rozwiązania zadań matematycznych, czyli ustaleniem sposobu obliczenia długości oraz sposobu obliczenia kosztu zakupu na podstawie ceny jednostkowej. Jednakże umiarkowanie trudne było dla nich ustalenie sposobu wyznaczenia reszty. Trudne dla uczniów także okazało się porównanie różnicy liczb obliczonych na podstawie kalendarza (upływ czasu określony w godzinach). Wśród innych umiejętności, na których doskonalenie należy zwrócić uwagę w dydaktyce szkolnej, znajdują się: działania na liczbach, rozumienie zależności między kierunkiem cienia a porą roku, rozpoznawanie pór roku na podstawie obserwacji pozornej drogi Słońca na niebie.
4. Za opanowanie istotnej dla uczniów umiejętności *korzystania z informacji* szóstoklasiści w Okręgu otrzymali 59% punktów możliwych do uzyskania, czyli o 6% mniej niż w ubiegłym roku. Łatwe dla uczniów okazało się rozwiązanie zadania zamkniętego, w którym należało wskazać słownik wyjaśniający znaczenie wyrazu, ale już trudne było zadanie, w którym wymagano wyjaśnienia znaczenia użytego w zdaniu wyrazu na podstawie artykułu hasłowego ze słownika. Umiarkowanie trudne dla uczniów okazało się zadanie otwarte odwołujące się do umiejętności korzystania z informacji zawartych na mapie pogody. Kształcąc umiejętności z zakresu *korzystania z informacji*, należy podczas lekcji różnych przedmiotów poświęcać więcej uwagi różnym źródłom informacji, uświadamiać celowość ich wykorzystania oraz ćwiczyć korzystanie ze słowników, encyklopedii, tablic, wykresów, diagramów, planów, map, cenników, rozkładów jazdy, programów proponowanych przez różne media itp.
5. Wszystkie zadania, za których pomocą sprawdzano poziom opanowania umiejętności z obszaru *wykorzystywanie wiedzy w praktyce*, okazały się dla uczniów w Okręgu umiarkowanie trudne bądź trudne. Stwarza to konieczność dalszego doskonalenia umiejętności wykonywania obliczeń dotyczących długości, czasu, pieniędzy, a także powierzchni, objętości, wagi i temperatury oraz wykorzystywania w sytuacjach praktycznych własności liczb. Niezbędne jest rozwiązywanie z uczniami wielu zadań, których treści będą odnosiły się do sytuacji spotykanych w życiu codziennym.

**Jeżeli w szkołach nie zadba się o równomierny rozwój wszystkich umiejętności uwzględnionych w podstawach programowych oraz o motywowanie uczniów do wysiłku (intelektualnego, poznawczego, czytelniczego), to uczniowie uczęszczający do szkół znajdujących się na terenie działania OKE w Poznaniu będą uzyskiwać niższe wyniki niż ich rówieśnicy w kraju.**

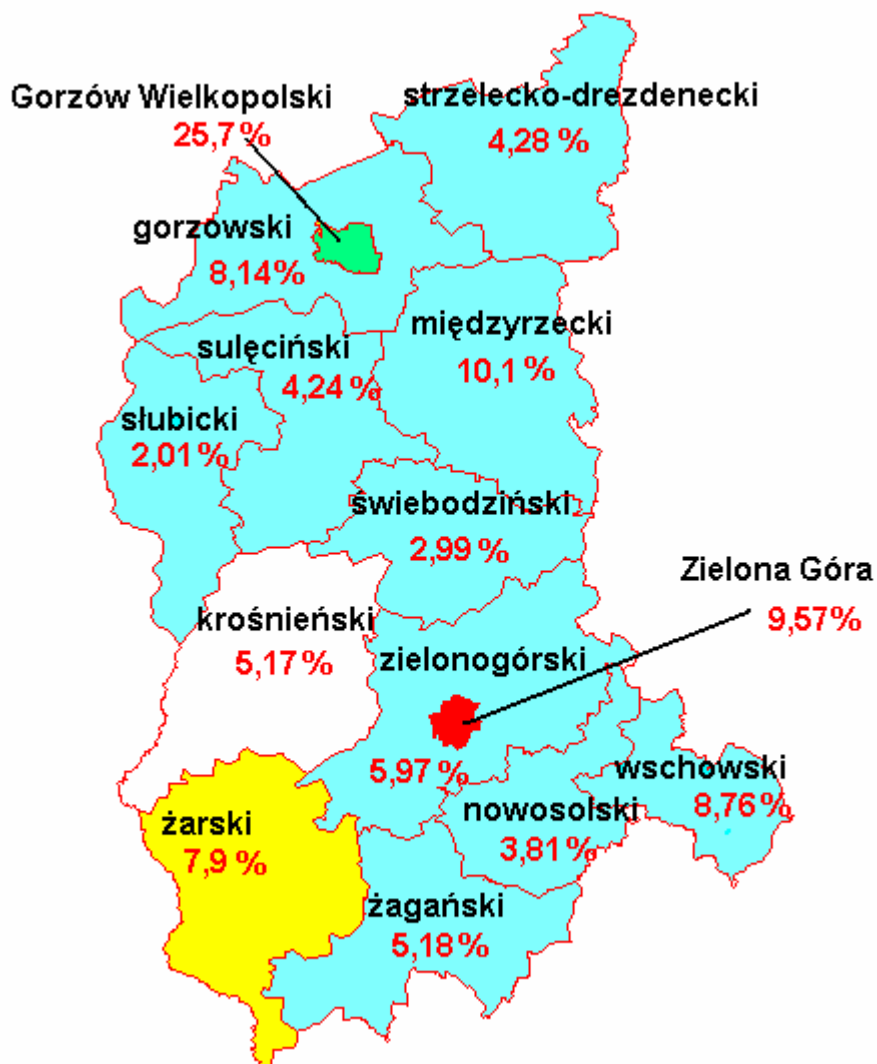
# WOJEWÓDZTWO LUBUSKIE

## VIII. Załączniki

### Załącznik 1.

### Porównanie wyników uzyskanych przez uczniów w powiatach z wynikiem krajowym

(kolorem czerwonym zapisano procent dysleksji w 2008 roku)



#### Procent dysleksji:

Kraj : 9,0%

Woj. lubuskie: 8,27%

Woj. wielkopolskie: 6,03%

Woj. zachodnio-

pomorskie: 8,76%

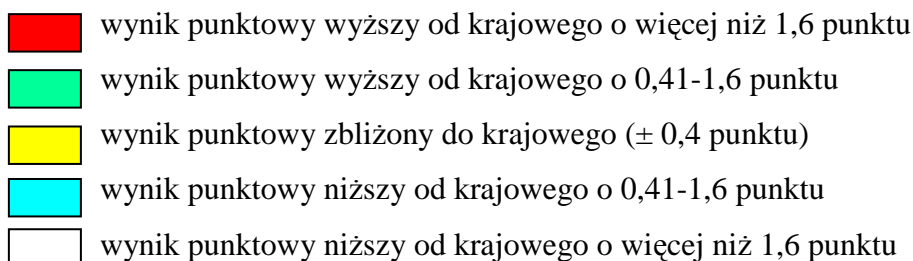
#### Średni wynik- uczniowie bez dysfunkcji i z dysleksją:

Kraj : 25,8

Woj. lubuskie: 25,36

Woj. wielkopolskie: 25,36

Woj. zachodnio-  
pomorskie: 25,32



# WOJEWÓDZTWO LUBUSKIE

## Załącznik 2. WOJEWÓDZTWO LUBUSKIE – wyniki sprawdzianu 2008 r.

Województwo i powiaty	Cały arkusz		Dysleksja w %	Średnie wyniki punktowe oraz procent punktów uzyskanych za:									
	średnia* (max. 40 pkt)	procent punktów		Czytanie		Pisanie		Rozumowanie		Korzystanie z informacji		Wykorzystywanie wiedzy w praktyce	
				średnia (max. 10 pkt)	procent punktów	średnia (max. 10 pkt)	procent punktów	średnia (max. 8 pkt)	procent punktów	średnia (max. 4 pkt)	procent punktów	średnia (max. 8 pkt)	procent punktów
<b>województwo lubuskie</b>	<b>25,36</b>	<b>63</b>	<b>8,27</b>	<b>7,52</b>	<b>75</b>	<b>5,46</b>	<b>55</b>	<b>5,49</b>	<b>69</b>	<b>2,40</b>	<b>60</b>	<b>4,50</b>	<b>56</b>
gorzowski	25,07	63	8,14	7,37	74	5,29	53	5,49	69	2,36	59	4,57	57
krośnieński	24,13	60	5,17	7,39	74	4,92	49	5,34	67	2,27	57	4,21	53
międzyrzecki	24,91	62	10,1	7,40	74	5,25	53	5,45	68	2,38	60	4,43	55
nowosolski	24,74	62	3,81	7,37	74	5,35	54	5,34	67	2,37	59	4,30	54
słubicki	24,72	62	2,01	7,45	74	5,10	51	5,44	68	2,34	58	4,40	55
strzelecko-drezdenecki	24,54	61	4,28	7,36	74	5,44	54	5,30	66	2,34	58	4,11	51
sulęciński	24,68	62	4,24	7,56	76	5,22	52	5,31	66	2,44	61	4,15	52
świebodziński	25,24	63	2,99	7,48	75	5,37	54	5,43	68	2,39	60	4,58	57
zielonogórski	24,82	62	5,97	7,43	74	5,30	53	5,45	68	2,25	56	4,39	55
żagański	24,66	62	5,18	7,40	74	5,20	52	5,36	67	2,31	58	4,39	55
żarski	25,57	64	7,9	7,64	76	5,41	54	5,58	70	2,48	62	4,46	56
wschowski	24,95	62	8,76	7,38	74	5,36	54	5,35	67	2,43	61	4,43	55
m. Gorzów Wielkopolski	26,59	66	25,7	7,66	77	5,95	60	5,62	70	2,54	63	4,82	60
m. Zielona Góra	28,04	70	9,57	7,99	80	6,38	64	5,97	75	2,59	65	5,12	64

\* średni wynik punktowy w danej grupie (województwie, powiecie)

# WOJEWÓDZTWO LUBUSKIE

### Załącznik 3.

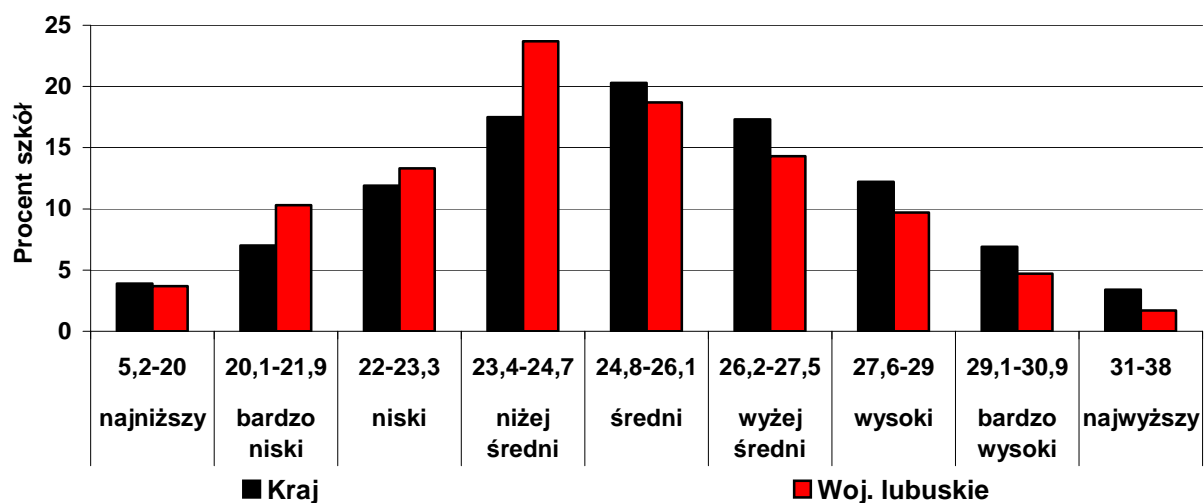
Staniny dla średnich wyników uzyskanych w szkołach w województwie lubuskim					
średnia szkoły	liczba szkół, które uzyskały określoną średnią	procent skumulowany	ranga centylowa	stanin	liczba szkół
0	0	0,00%	0%	1. najniższy	9
1	0	0,00%	0%		
2	0	0,00%	0%		
3	0	0,00%	0%		
4	0	0,00%	0%		
5	0	0,00%	0%		
6	0	0,00%	0%		
7	0	0,00%	0%		
8	0	0,00%	0%		
9	1	0,33%	0%		
10	0	0,33%	0%		
11	0	0,33%	0%		
12	1	0,67%	1%		
13	0	0,67%	1%		
14	2	1,33%	1%		
15	1	1,67%	2%		
16	2	2,33%	2%		
17	1	2,67%	3%		
18	0	2,67%	3%		
19	1	3,00%	3%		
20	6	5,00%	4%	2. bardzo niski	24
21	18	11,00%	8%	3. niski	21
22	21	18,00%	15%	4. niżej średni	81
23	32	28,67%	23%	5. średni	44
24	49	45,00%	37%	6. wyżej średni	41
25	44	59,67%	52%	7. wysoki	56
26	41	73,33%	67%		
27	29	83,00%	78%	8. bardzo wysoki	7
28	27	92,00%	88%		
29	7	94,33%	93%	9. najwyższy	17
30	11	98,00%	96%		
31	2	98,67%	98%		
32	3	99,67%	99%		
33	0	99,67%	100%		
34	0	99,67%	100%		
35	1	100,00%	100%		
36	0	100,00%	100%		
37	0	100,00%	100%		
38	0	100,00%	100%		
39	0	100,00%	100%		
40	0	100,00%	100%		
	<b>300</b>				<b>300</b>

### Załącznik 4.

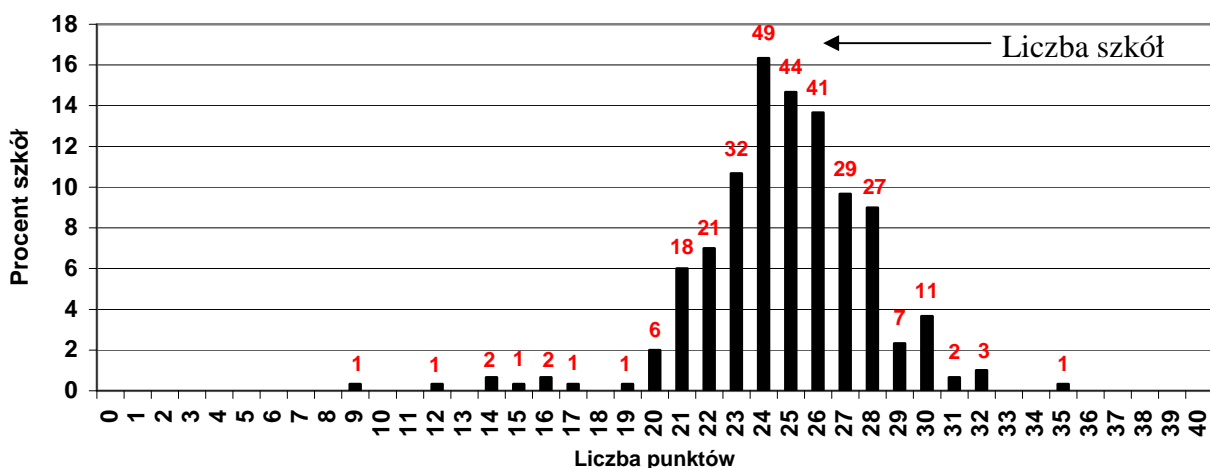
Staniny dla średnich wyników uzyskanych w gminach w województwie lubuskim					
średnia gminy	liczba gmin, które uzyskały określoną średnią	procent skumulowany	ranga centylowa	stanin	liczba gmin
0	0	0,00%	0,00%	1. najniższy	3
1	0	0,00%	0,00%		
2	0	0,00%	0,00%		
3	0	0,00%	0,00%		
4	0	0,00%	0,00%		
5	0	0,00%	0,00%		
6	0	0,00%	0,00%		
7	0	0,00%	0,00%		
8	0	0,00%	0,00%		
9	0	0,00%	0,00%		
10	0	0,00%	0,00%		
11	0	0,00%	0,00%		
12	0	0,00%	0,00%		
13	0	0,00%	0,00%		
14	0	0,00%	0,00%		
15	0	0,00%	0,00%		
16	0	0,00%	0,00%		
17	0	0,00%	0,00%		
18	0	0,00%	0,00%		
19	0	0,00%	0,00%		
20	1	1,20%	1,20%		
21	2	3,61%	3,61%		
22	3	7,23%	7,23%	2. bardzo niski	3
23	14	24,10%	24,10%	3. niski	14
24	18	45,78%	45,78%	4. niżej średni	18
25	24	74,70%	74,70%	6. wyżej średni	24
26	13	90,36%	90,36%	7. wysoki	13
27	6	97,59%	97,59%	8. bardzo wysoki	6
28	2	100,00%	100,00%	9. najwyższy	2
29	0	100,00%	100,00%		
30	0	100,00%	100,00%		
31	0	100,00%	100,00%		
32	0	100,00%	100,00%		
33	0	100,00%	100,00%		
34	0	100,00%	100,00%		
35	0	100,00%	100,00%		
36	0	100,00%	100,00%		
37	0	100,00%	100,00%		
38	0	100,00%	100,00%		
39	0	100,00%	100,00%		
40	0	100,00%	100,00%		
	<b>83</b>				<b>83</b>

# WOJEWÓDZTWO LUBUSKIE

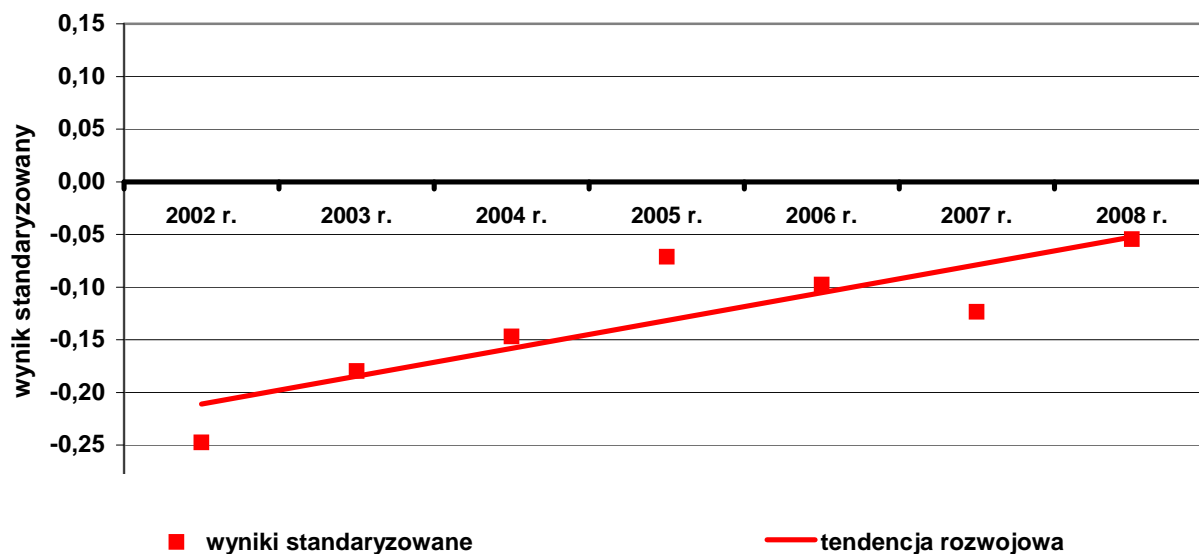
Załącznik 5. Procentowy rozkład średnich wyników szkół w kraju i woj. lubuskim



Załącznik 6. Rozkład średnich wyników szkół województwa lubuskiego



Załącznik 7. Tendencja rozwojowa szkół województwa lubuskiego na tle kraju







# WOJEWÓDZTWO WIELKOPOLSKIE

## Załącznik 9. WOJEWÓDZTWO WIELKOPOLSKIE – wyniki sprawdzianu 2008 r.

Województwo i powiaty	Cały arkusz		Dysleksja w %	Średnie wyniki punktowe oraz procent punktów uzyskanych za:									
	Średnia* (max. 40 pkt)	procent punktów		Czytanie		Pisanie		Rozumowanie		Korzystanie z informacji		Wykorzysty- wanie wiedzy w praktyce	
				średnia (max. 10 pkt)	procent punktów	średnia (max. 10 pkt)	procent punktów	średnia (max. 8 pkt)	procent punktów	średnia (max. 4 pkt)	procent punktów	średnia (max. 8 pkt)	procent punktów
<b>województwo wielkopolskie</b>	<b>25,36</b>	<b>63</b>	<b>6,03</b>	<b>7,42</b>	<b>74</b>	<b>5,56</b>	<b>56</b>	<b>5,52</b>	<b>69</b>	<b>2,37</b>	<b>59</b>	<b>4,48</b>	<b>56</b>
chodzieski	24,26	61	4,42	7,30	73	5,01	50	5,30	66	2,39	60	4,25	53
czarnkowsko-trzcianecki	24,31	61	4,84	7,35	73	4,83	48	5,46	68	2,27	57	4,40	55
gnieźnieński	24,63	62	1,01	7,28	73	5,49	55	5,31	66	2,32	58	4,22	53
gostyński	24,33	61	7,22	7,12	71	5,50	55	5,25	66	2,35	59	4,11	51
grodziski	24,63	62	3,1	7,23	72	5,56	56	5,30	66	2,33	58	4,22	53
jarociński	25,61	64	6,39	7,48	75	5,76	58	5,55	69	2,36	59	4,46	56
kaliski	25,51	64	11,5	7,50	75	5,68	57	5,52	69	2,34	58	4,48	56
kępiński	24,87	62	5,63	7,39	74	5,42	54	5,40	68	2,31	58	4,34	54
kolski	25,33	63	1,28	7,41	74	5,81	58	5,43	68	2,34	59	4,33	54
koniński	24,54	61	1,91	7,20	72	5,56	56	5,33	67	2,28	57	4,17	52
kościański	25,11	63	4,62	7,29	73	5,66	57	5,42	68	2,33	58	4,42	55
krotoszyński	25,25	63	13	7,38	74	5,62	56	5,49	69	2,39	60	4,35	54
leszczyński	25,42	64	3	7,46	75	5,60	56	5,54	69	2,41	60	4,42	55
międzychodzki	23,43	59	6,64	7,09	71	4,99	50	5,15	64	2,19	55	4,00	50
nowotomyski	24,57	61	2,36	7,34	73	5,38	54	5,36	67	2,29	57	4,20	53
obornicki	23,14	58	3,29	7,13	71	4,79	48	5,14	64	2,13	53	3,95	49
ostrowski	24,91	62	6,07	7,29	73	5,46	55	5,47	68	2,30	57	4,40	55
ostrzeszowski	25,87	65	10,3	7,44	74	5,77	58	5,59	70	2,46	61	4,60	58
pilski	24,88	62	3,43	7,36	74	5,16	52	5,53	69	2,39	60	4,45	56
pleszewski	25,06	63	12,2	7,35	73	5,57	56	5,44	68	2,33	58	4,37	55
poznański	25,81	65	6,78	7,60	76	5,61	56	5,61	70	2,42	60	4,58	57
rawicki	24,62	62	2,96	7,07	71	5,61	56	5,34	67	2,27	57	4,34	54
słupecki	25,56	64	1,85	7,41	74	5,81	58	5,46	68	2,50	62	4,38	55
szamotuński	24,28	61	4,29	7,36	74	4,99	50	5,39	67	2,27	57	4,27	53
średzki	25,71	64	2,31	7,39	74	5,41	54	5,69	71	2,45	61	4,76	59
śremski	24,03	60	1,46	7,17	72	4,94	49	5,43	68	2,32	58	4,16	52
turecki	25,59	64	3,69	7,40	74	5,97	60	5,55	69	2,30	58	4,37	55
wągrowiecki	25,55	64	2,09	7,54	75	5,44	54	5,59	70	2,42	60	4,56	57
wolsztyński	25,10	63	4,38	7,26	73	5,62	56	5,47	68	2,23	56	4,52	57
wrzesiński	25,58	64	3,46	7,44	74	5,39	54	5,65	71	2,35	59	4,75	59
złotowski	24,49	61	1,87	7,34	73	5,11	51	5,47	68	2,21	55	4,36	55
m. Kalisz	26,48	66	11,3	7,52	75	6,10	61	5,65	71	2,39	60	4,82	60
m. Konin	25,84	65	4,6	7,49	75	5,76	58	5,55	69	2,48	62	4,56	57
m. Leszno	27,46	69	9,6	7,61	76	6,54	65	5,75	72	2,65	66	4,91	61
m. Poznań	27,27	68	12,9	7,84	78	5,97	60	5,88	74	2,55	64	5,03	63

# WOJEWÓDZTWO WIELKOPOLSKIE

### Załącznik 10.

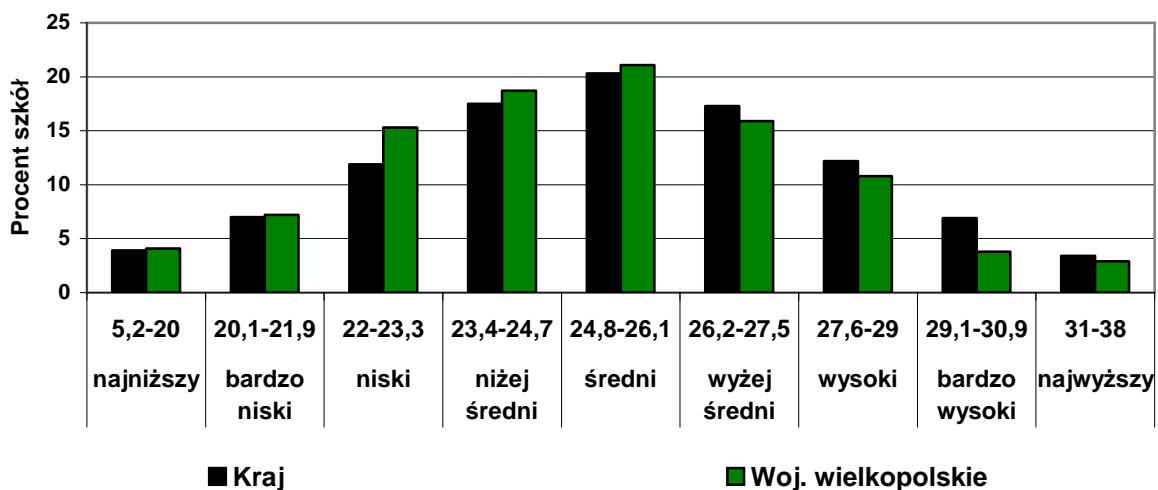
Staniny dla średnich wyników uzyskanych w szkołach w woj. wielkopolskim					
średnia szkoły	liczba szkół, które uzyskały określoną średnią - województwo wielkopolskie	procent skumulowany	ranga centylowa	stanin	liczba szkół
0	0	0,00%	0%	1. najniższy	31
1	0	0,00%	0%		
2	0	0,00%	0%		
3	0	0,00%	0%		
4	0	0,00%	0%		
5	0	0,00%	0%		
6	0	0,00%	0%		
7	0	0,00%	0%		
8	0	0,00%	0%		
9	0	0,00%	0%		
10	1	0,09%	0%		
11	2	0,27%	0%		
12	0	0,27%	0%		
13	0	0,27%	0%		
14	0	0,27%	0%		
15	2	0,45%	0%		
16	0	0,45%	0%		
17	2	0,63%	1%		
18	9	1,43%	1%		
19	15	2,77%	2%		
20	25	5%	4%	2. bardzo niski	71
21	46	9,12%	7%	3. niski	212
22	86	16,80%	13%		
23	126	28,06%	22%		
24	150	41,47%	35%	4. niżej średni	150
25	171	56,75%	49%	5. średni	171
26	159	70,96%	64%	6. wyżej średni	280
27	121	81,77%	76%		
28	89	89,72%	86%	7. wysoki.	89
29	56	94,73%	92%	8. bardzo wysoki	56
30	22	96,69%	96%	9. najwyższy	59
31	15	98,03%	97%		
32	7	98,66%	98%		
33	7	99,29%	99%		
34	5	99,73%	100%		
35	2	99,91%	100%		
36	1	100%	100%		
37	0	100%	100%		
38	0	100%	100%		
39	0	100%	100%		
40	0	100%	100%		
	<b>1119</b>				<b>1119</b>

### Załącznik 11.

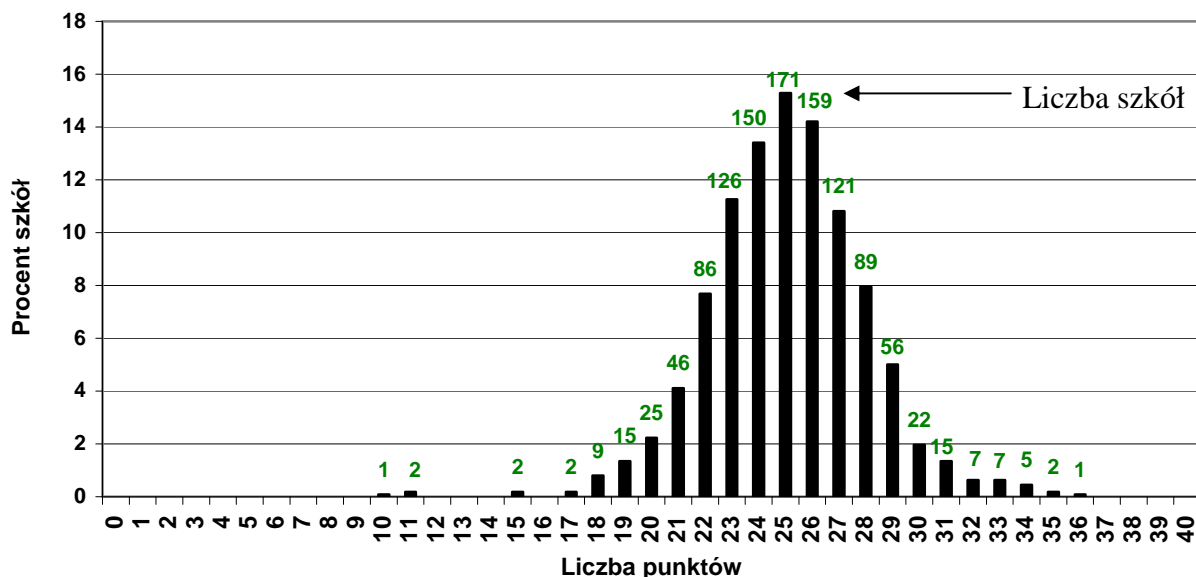
Staniny dla średnich wyników uzyskanych w gminach w województwie wielkopolskim					
średnia gminy	liczba gmin, które uzyskały określoną średnią - województwo wielkopolskie	procent skumulowany	ranga centylowa	stanin	liczba gmin
0	0	0,00%	0%	1. najniższy	4
1	0	0,00%	0%		
2	0	0,00%	0%		
3	0	0,00%	0%		
4	0	0,00%	0%		
5	0	0,00%	0%		
6	0	0,00%	0%		
7	0	0,00%	0%		
8	0	0,00%	0%		
9	0	0,00%	0%		
10	0	0,00%	0%		
11	0	0,00%	0%		
12	0	0,00%	0%		
13	0	0,00%	0%		
14	0	0,00%	0%		
15	0	0,00%	0%		
16	0	0,00%	0%		
17	0	0,00%	0%		
18	0	0,00%	0%		
19	0	0,00%	0%		
20	1	0,44%	0%		
21	3	1,77%	1%		
22	8	5,31%	4%	2. bardzo niski	8
23	31	19,03%	12%	3. niski	31
24	49	40,71%	30%	4. niżej średni	49
25	59	66,81%	54%	5. średni	59
26	41	84,96%	76%	6. wyżej średni	41
27	27	96,90%	91%	8. bardzo wysoki	27
28	7	100,00%	98%	9. najwyższy	7
29	0	100,00%	100%		
30	0	100,00%	100%		
31	0	100,00%	100%		
32	0	100,00%	100%		
33	0	100,00%	100%		
34	0	100,00%	100%		
35	0	100,00%	100%		
36	0	100,00%	100%		
37	0	100,00%	100%		
38	0	100,00%	100%		
39	0	100,00%	100%		
40	0	100,00%	100%		
	<b>226</b>				<b>226</b>

# WOJEWÓDZTWO WIELKOPOLSKIE

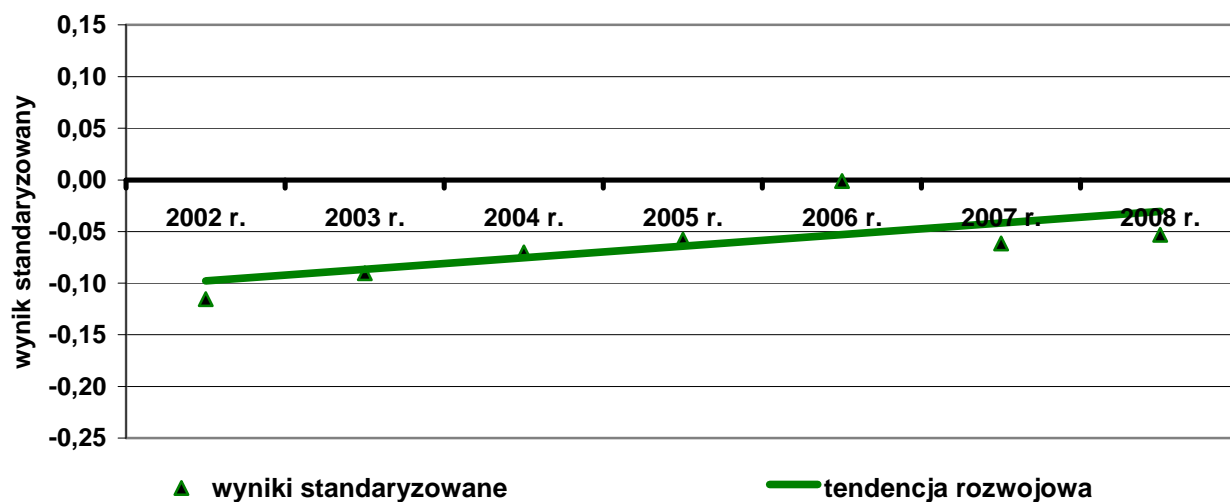
Załącznik 12. Procentowy rozkład średnich wyników szkół w kraju i woj. wielkopolskim



Załącznik 13. Rozkład średnich wyników szkół województwa wielkopolskiego



Załącznik 14. Tendencja rozwojowa szkół województwa wielkopolskiego na tle kraju

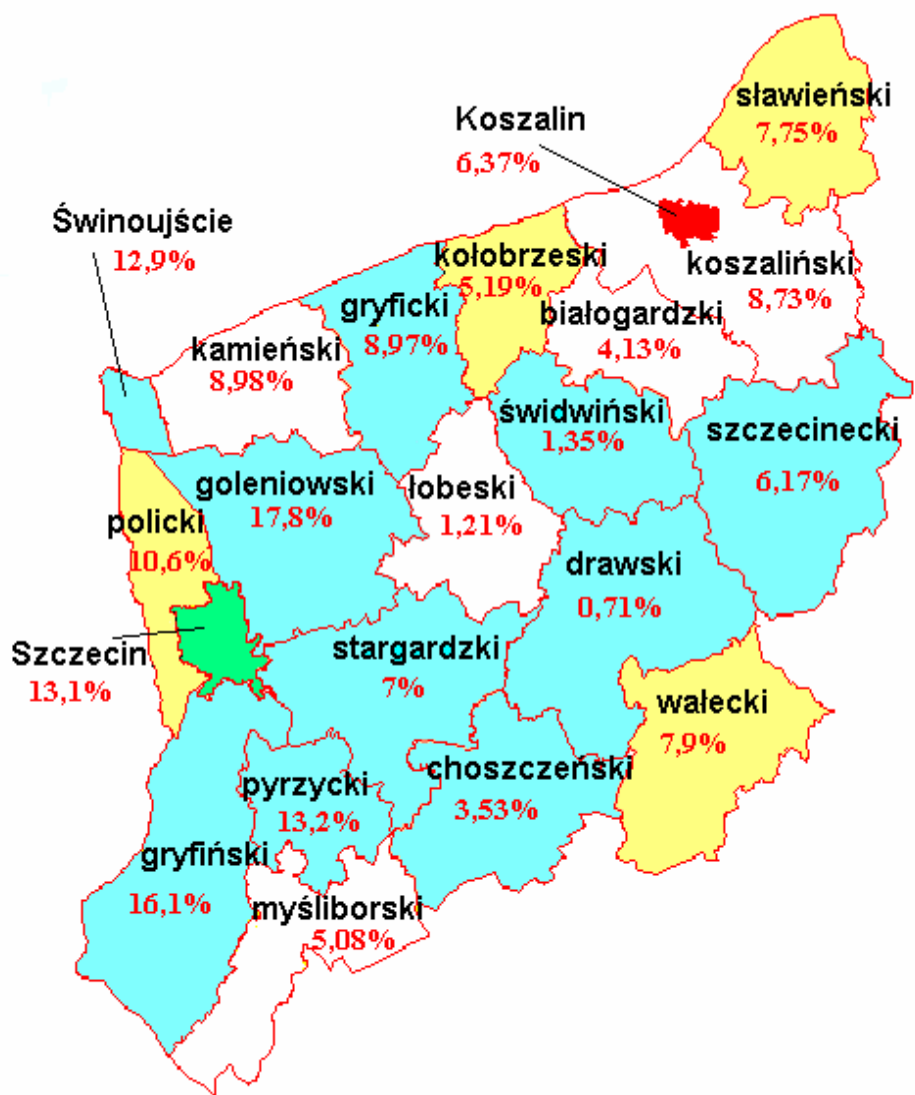


# WOJEWÓDZTWO ZACHODNIOPOMORSKIE

Załącznik 15.

## Porównanie wyników uzyskanych przez uczniów w powiatach z wynikiem krajowym

(kolorem czerwonym zapisano procent dysleksji w 2008 roku)



### Procent dysleksji:

Kraj : 9,0%

Woj. lubuskie: 8,27%

Woj. wielkopolskie: 6,03%

Woj. zachodnio-pomorskie: 8,76%






### Średni wynik-uczniowie bez dysfunkcji i z dysleksją:

Kraj : 25,8

Woj. lubuskie: 25,36

Woj. wielkopolskie: 25,36

Woj. zachodnio-pomorskie: 25,32

-  wynik punktowy wyższy od krajowego o więcej niż 1,6 punktu
-  wynik punktowy wyższy od krajowego o 0,41-1,6 punktu
-  wynik punktowy zbliżony do krajowego ( $\pm 0,4$  punktu)
-  wynik punktowy niższy od krajowego o 0,41-1,6 punktu
-  wynik punktowy niższy od krajowego o więcej niż 1,6 punktu

# WOJEWÓDZTWO ZACHODNIOPOMORSKIE

## Załącznik 16.

### WOJEWÓDZTWO ZACHODNIOPOMORSKIE - wyniki sprawdzianu 2008 r.

Województwo i powiaty	Cały arkusz		Dysleksja w %	Średnie wyniki punktowe oraz procent punktów uzyskanych za:									
	Średnia* (max. 40 pkt)	procent punktów		Czytanie		Pisanie		Rozumowanie		Korzystanie z informacji		Wykorzysty- wanie wiedzy w praktyce	
				średnia (max. 10 pkt)	procent punktów	średnia (max. 10 pkt)	procent punktów	średnia (max. 8 pkt)	procent punktów	średnia (max. 4 pkt)	procent punktów	średnia (max. 8 pkt)	procent punktów
<b>województwo zachodniopomorskie</b>	<b>25,32</b>	<b>63</b>	<b>8,76</b>	<b>7,42</b>	<b>74</b>	<b>5,62</b>	<b>56</b>	<b>5,46</b>	<b>68</b>	<b>2,37</b>	<b>59</b>	<b>4,44</b>	<b>56</b>
białogardzki	23,99	60	4,13	7,13	71	5,66	57	5,08	63	2,33	58	3,80	47
choszczeński	24,96	62	3,53	7,24	72	5,75	58	5,39	67	2,26	57	4,32	54
drawski	24,69	62	0,71	7,39	74	5,06	51	5,42	68	2,38	60	4,44	55
goleniowski	24,80	62	17,8	7,28	73	5,30	53	5,47	68	2,41	60	4,33	54
gryficki	24,81	62	8,97	7,45	74	5,12	51	5,46	68	2,42	61	4,37	55
gryfiński	25,27	63	16,1	7,34	73	5,44	54	5,54	69	2,43	61	4,52	56
kamieński	24,16	60	8,98	7,25	72	5,21	52	5,21	65	2,34	58	4,15	52
kołobrzeski	25,70	64	5,19	7,49	75	5,71	57	5,56	69	2,45	61	4,49	56
koszaliński	23,87	60	8,73	7,16	72	5,30	53	5,11	64	2,34	59	3,96	49
myśliborski	24,02	60	5,08	7,26	73	5,11	51	5,24	65	2,37	59	4,05	51
policki	25,70	64	10,6	7,54	75	5,87	59	5,50	69	2,29	57	4,49	56
pyrzycki	24,57	61	13,2	7,31	73	5,22	52	5,31	66	2,38	60	4,34	54
ślawieński	25,96	65	7,75	7,55	76	5,83	58	5,62	70	2,48	62	4,48	56
stargardzki	25,08	63	7	7,38	74	5,82	58	5,38	67	2,23	56	4,26	53
szczecinecki	24,82	62	6,17	7,31	73	5,27	53	5,48	68	2,18	55	4,59	57
świdwiński	24,42	61	1,35	7,24	72	5,48	55	5,33	67	2,26	56	4,10	51
wałeckie	25,56	64	7,9	7,44	74	6,07	61	5,48	69	2,36	59	4,21	53
łobeski	23,44	59	1,21	7,30	73	5,14	51	4,97	62	2,15	54	3,88	48
m. Koszalin	27,51	69	6,37	7,69	77	6,06	61	5,95	74	2,62	66	5,18	65
m. Szczecin	26,60	66	13,1	7,65	77	6,10	61	5,63	70	2,41	60	4,81	60
m. Świnoujście	25,33	63	12,9	7,51	75	5,37	54	5,34	67	2,41	60	4,70	59

# WOJEWÓDZTWO ZACHODNIOPOMORSKIE

**Załącznik 17.**

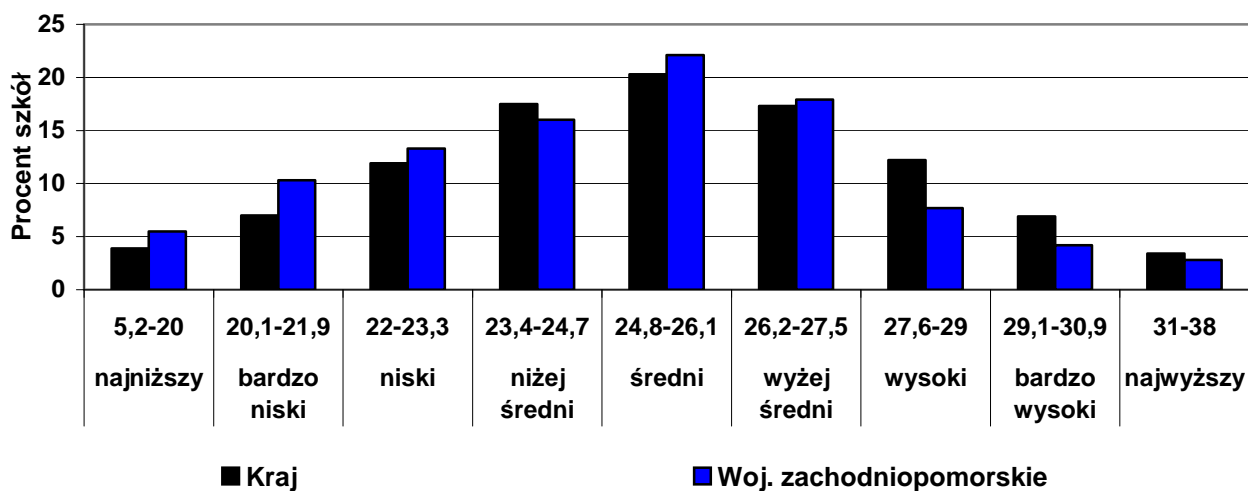
Staniny dla średnich wyników uzyskanych w szkołach w woj. zachodniopomorskim					
średnia szkoły	liczba szkół, które uzyskały określoną średnią – woj. zachodniopomorskie	procent skumulowany	ranga centylowa	stanin	liczba szkół
0	0	0,00%	0%	1. najniższy	16
1	0	0,00%	0%		
2	0	0,00%	0%		
3	0	0,00%	0%		
4	0	0,00%	0%		
5	0	0,00%	0%		
6	0	0,00%	0%		
7	0	0,00%	0%		
8	0	0,00%	0%		
9	0	0,00%	0%		
10	0	0,00%	0%		
11	0	0,00%	0%		
12	0	0,00%	0%		
13	0	0,00%	0%		
14	1	0,22%	0%		
15	2	0,66%	0%		
16	1	0,88%	1%		
17	2	1,31%	1%		
18	3	1,97%	2%		
19	7	3,50%	3%		
20	14	6,56%	5%	2. bardzo niski	43
21	29	12,91%	10%	3. niski	36
22	36	20,79%	17%	4. niżej średni	94
23	50	31,73%	26%		
24	44	41,36%	37%	5. średni	74
25	74	57,55%	49%	6. wyżej średni	71
26	71	73,09%	65%		
27	51	84,25%	79%	7. wysoki	87
28	36	92,12%	88%		
29	12	94,75%	93%	8. bardzo wysoki	12
30	7	96,28%	96%	9. najwyższy	24
31	6	97,59%	97%		
32	8	99,34%	98%		
33	2	99,78%	100%		
34	1	100,00%	100%		
35	0	100,00%	100%		
36	0	100,00%	100%		
37	0	100,00%	100%		
38	0	100,00%	100%		
39	0	100,00%	100%		
40	0	100,00%	100%		
	<b>457</b>				<b>457</b>

**Załącznik 18.**

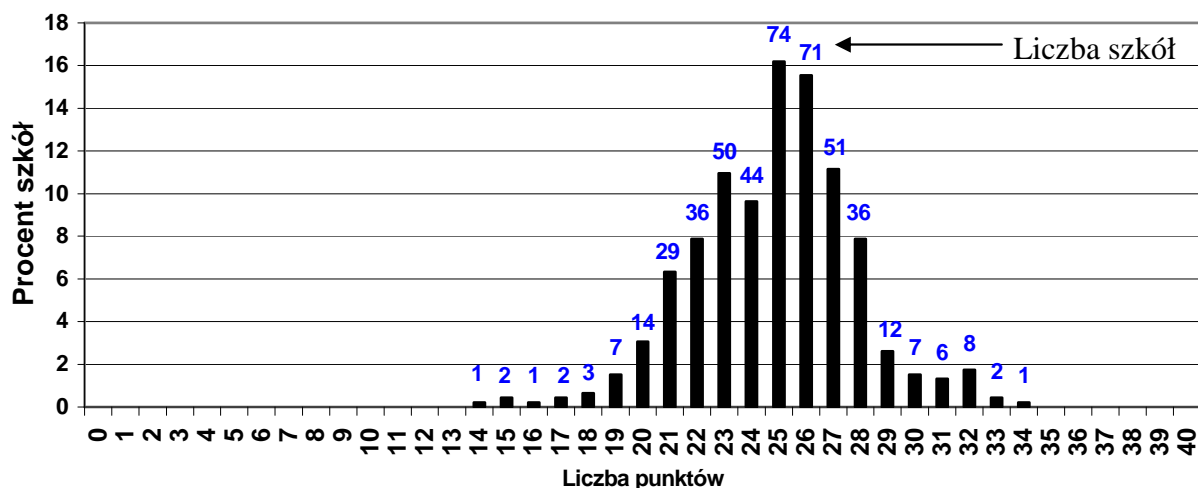
Staniny dla średnich wyników uzyskanych w gminach w woj. zachodniopomorskim					
średnia gminy	liczba gmin, które uzyskały określoną średnią - województwo zachodniopomorskie	procent skumulowany	ranga centylowa	stanin	liczba gmin
0	0	0,00%	0%	1. najniższy	2
1	0	0,00%	0%		
2	0	0,00%	0%		
3	0	0,00%	0%		
4	0	0,00%	0%		
5	0	0,00%	0%		
6	0	0,00%	0%		
7	0	0,00%	0%		
8	0	0,00%	0%		
9	0	0,00%	0%		
10	0	0,00%	0%		
11	0	0,00%	0%		
12	0	0,00%	0%		
13	0	0,00%	0%		
14	0	0,00%	0%		
15	0	0,00%	0%		
16	0	0,00%	0%		
17	0	0,00%	0%		
18	0	0,00%	0%		
19	0	0,00%	0%		
20	2	1,75%	1%	2. bardzo niski	6
21	6	7,02%	4%		
22	8	14,04%	11%	3. niski	8
23	20	31,58%	23%	4. niżej średni	20
24	20	49,12%	40%		
25	18	64,91%	57%	5. średni	38
26	28	89,47%	77%		
27	7	95,61%	93%	7. wysoki	28
28	3	98,25%	97%		
29	1	99,12%	99%	8. bardzo wysoki	7
30	1	100,00%	100%		
31	0	100,00%	100%	9. najwyższy	5
32	0	100,00%	100%		
33	0	100,00%	100%		
34	0	100,00%	100%		
35	0	100,00%	100%		
36	0	100,00%	100%		
37	0	100,00%	100%		
38	0	100,00%	100%		
39	0	100,00%	100%		
40	0	100,00%	100%		
	<b>114</b>				

## WOJEWÓDZTWO ZACHODNIOPOMORSKIE

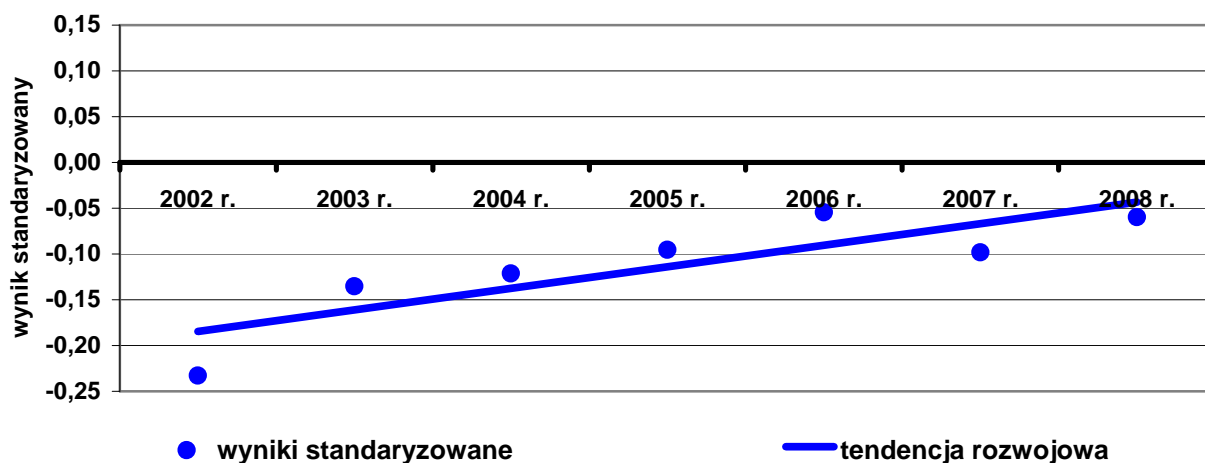
Załącznik 19. Procentowy rozkład średnich wyników szkół w kraju i województwie zachodniopomorskim



Załącznik 20. Rozkład średnich wyników szkół województwa zachodniopomorskiego



Załącznik 21. Tendencja rozwojowa szkół województwa zachodniopomorskiego

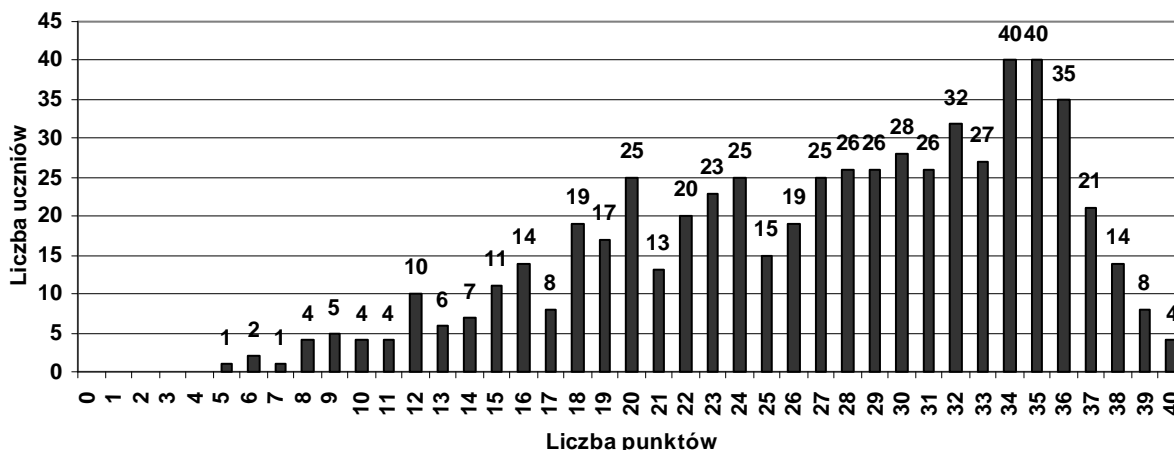


## WOJEWÓDZTWO ZACHODNIOPOMORSKIE

### Wyniki uczniów z województwa zachodniopomorskiego, którzy przystąpili do sprawdzianu w dniu 24 kwietnia 2008 r.

W dniu 8 kwietnia do egzaminu, z powodu złych warunków atmosferycznych (niemożność dojazdu do szkoły, brak prądu itp.), nie przystąpiło 614 uczniów z województwa zachodniopomorskiego (605 uczniów – arkusz standardowy). Uczniowie ci pisali sprawdzian w dniu 24 kwietnia 2008 r.

#### Załącznik 22. Rozkład wyników punktowych 605 uczniów (arkusz standardowy)



#### Załącznik 23. Poziom opanowania umiejętności z poszczególnych obszarów standardów

Procent uzyskanych punktów z:					
czytania	pisania	rozumowania	korzystania z informacji	wykorzystywania wiedzy w praktyce	całego arkusza
71	71	69	77	54	68

#### Załącznik 24. Wybrane umiejętności, których stopień opanowania sprawdzano poprzez zadania/czynności w arkuszu standardowym

Umiejętności bardzo łatwe i łatwe	Umiejętności umiarkowanie trudne i trudne
• zachowanie formalnych wyróżników listu	• odczytanie sensów przenośnych
• realizacja tematu	• wskazanie epitetu
• właściwy układ graficzny tekstu	• słownictwo i styl w wypowiedzi
• odczytywanie sensów dosłownych	• poprawność językowa
• wskazanie wyrazów dźwiękonaśladowczych	• poprawność ortograficzna
• odczytanie przenośnego znaczenia wyrazu	• poprawność interpunkcyjna
• określanie wieku na podstawie daty	• porównanie danych z tabeli
• określanie, korzystając z mapy, kierunku geograficznego	• posługiwanie się jednostką długości i jednostką pola
• odczytywanie informacji z mapy	• poprawne obliczenia (dotyczące długości, pola powierzchni i czasu)
• ustalenie sposobu obliczenia pola prostokąta	• obliczenie ułamka danej wielkości
• ustalenie sposobu obliczenia, ile razy jedna liczba mieści się w drugiej	• obliczenie na podstawie skali mapy odległości w terenie